

สถานการณ์พลังงาน (รายไตรมาส) 9 เดือนแรกของปี 2566

1. ภาพรวมเศรษฐกิจ

■ สำนักงานสภาพัฒนาการเศรษฐกิจและสังคมแห่งชาติ (สศช.) ได้รายงานอัตราการเจริญเติบโตทางเศรษฐกิจไทย (GDP) ในไตรมาสที่ 3/2566 ว่าขยายตัวร้อยละ 1.5 ซึ่งชะลอตัวลงจากไตรมาสที่ 2/2566 เป็นผลมาจากการส่งออกสินค้าที่ลดลง และการใช้จ่ายรัฐบาลที่ลดลง ผลมาจากการลดค่าใช้จ่ายด้านสาธารณสุขหลังการฟื้นตัวของโรคโควิด-19 ขณะที่การบริการขยายตัวจากนักท่องเที่ยวต่างชาติที่เพิ่มขึ้น รวมทั้งการอุปโภคบริโภคครัวเรือนขยายตัวต่อเนื่อง และการลงทุนภาคเอกชนเร่งขึ้น ส่งผลให้ 9 เดือนแรกของปี 2566 เศรษฐกิจไทยขยายตัวที่ร้อยละ 1.9

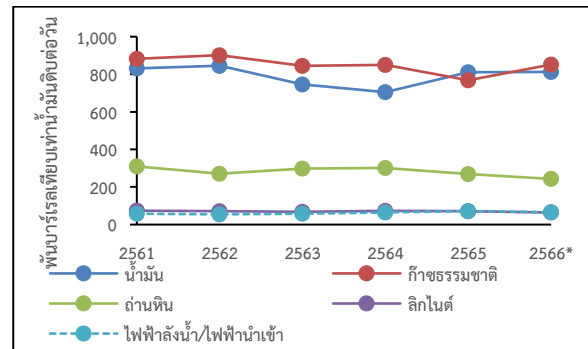
■ ประเทศไทยฟื้นตัวด้านการท่องเที่ยว หลังจากสถานการณ์ที่กลับเข้าสู่ภาวะปกติภายใต้การแพร่ระบาดของโรคโควิด-19 อีกทั้ง รัฐบาลได้ประกาศใช้นโยบายฟรีวีซ่าสำหรับนักท่องเที่ยวจีนและคาซัคสถานเป็นเวลา 5 เดือน จากข้อมูลของกระทรวงการท่องเที่ยวและกีฬา พบว่าจำนวนผู้เยี่ยมชมเยือนทั่วประเทศที่เป็นชาวต่างชาติ (ผู้ที่เดินทางเพื่อการท่องเที่ยว และผู้ที่เดินทางเพื่อเยี่ยมเพื่อนหรือญาติทั้งที่พักค้างคืนและไม่พักค้างคืน) ใน 9 เดือนแรกของปี 2566 มีจำนวน 20.0 ล้านคน เพิ่มขึ้นในเกณฑ์สูงมากเมื่อเทียบกับช่วงเดียวกันของปี 2565 มีจำนวน 5.6 ล้านคน โดยนักท่องเที่ยวสูงสุด 5 อันดับแรก มาจากประเทศมาเลเซีย จีน เกาหลีใต้ อินเดีย และรัสเซีย

2. อุปสงค์และอุปทานพลังงาน

■ การผลิตพลังงานเชิงพาณิชย์ขั้นต้น อยู่ที่ 678 พันบาร์เรลเทียบเท่าน้ำมันดิบต่อวัน ลดลงจากช่วงเดียวกันของปีก่อนร้อยละ 2.4 โดยการผลิตรัฐวิสาหกิจลดลงร้อยละ 1.4 การผลิตเอกชนลดลงร้อยละ 5.0 และการผลิตน้ำมันดิบลดลงร้อยละ 10.6 ในขณะที่การผลิตคอนเดนเสท และไฟฟ้าพลังน้ำเพิ่มขึ้นร้อยละ 2.5 และ 3.4 ตามลำดับ

■ การใช้พลังงานเชิงพาณิชย์ขั้นต้น ช่วง 9 เดือนแรกของปี 2566 อยู่ที่ 2,039 พันบาร์เรลเทียบเท่าน้ำมันดิบต่อวัน เพิ่มขึ้นจากปีก่อนร้อยละ 2.2 โดยเป็นการเพิ่มขึ้นจากการใช้ก๊าซธรรมชาติและ LNG ร้อยละ 9.4 รองลงมาคือการใช้น้ำมันที่ร้อยละ 2.0 ซึ่งเป็นผลมาจากกิจกรรมทางเศรษฐกิจของประเทศเพิ่มขึ้น ในขณะที่การใช้ถ่านหินลดลงร้อยละ 9.8 การใช้ถ่านหินลดลงร้อยละ 10.3 และการใช้ไฟฟ้าพลังน้ำ/ไฟฟ้านำเข้าลดลงที่ร้อยละ 11.7

การใช้พลังงานเชิงพาณิชย์ขั้นต้น



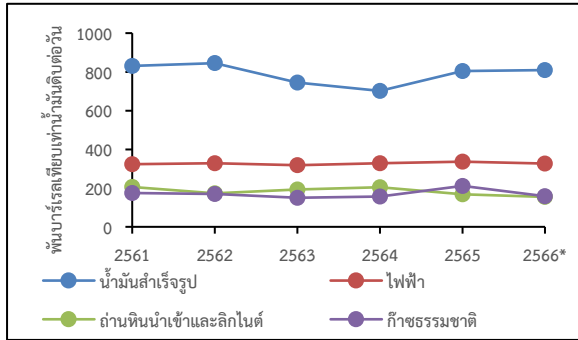
หมายเหตุ : * ข้อมูลช่วงเดือน ม.ค. - ก.ย. 2566

■ การนำเข้า (สุทธิ) พลังงานเชิงพาณิชย์ขั้นต้น ลดลงจากช่วงเดียวกันของปีก่อนร้อยละ 3.6 โดยเป็นการลดลงของการนำเข้าถ่านหินและไฟฟ้าจากประเทศเพื่อนบ้านร้อยละ 13.3 และ 14.6 ตามลำดับ ในขณะที่การนำเข้าน้ำมันดิบเพิ่มขึ้นร้อยละ 0.4 และก๊าซธรรมชาติและ LNG เพิ่มขึ้นถึงร้อยละ 28.7

■ การใช้พลังงานเชิงพาณิชย์ขั้นสุดท้าย ในช่วง 9 เดือนแรกของปี 2566 อยู่ที่ 1,449 พันบาร์เรลเทียบเท่าน้ำมันดิบต่อวัน ลดลงร้อยละ 1.8 จากพลังงานทุกประเภท

ยกเว้นการใช้น้ำมันสำเร็จรูปซึ่งมีสัดส่วนสูงสุดร้อยละ 56 ของการใช้พลังงานขั้นสุดท้ายเพิ่มขึ้นร้อยละ 2.0 ในขณะที่การใช้ก๊าซธรรมชาติลดลงร้อยละ 4.5 และการใช้ถ่านหินนำเข้าลดลงร้อยละ 11.0

การใช้พลังงานเชิงพาณิชย์ขั้นสุดท้าย



หมายเหตุ : * ข้อมูลช่วงเดือน ม.ค. - ก.ย. 2566

3. ผลผลิตน้ำมันสำเร็จรูป

■ ภาพรวมน้ำมันสำเร็จรูป ช่วง 9 เดือนแรกของปี 2566 การผลิตน้ำมันสำเร็จรูป อยู่ที่ระดับ 173 ล้านลิตรต่อวัน เพิ่มขึ้นร้อยละ 0.9 โดยเป็นการเพิ่มขึ้นของน้ำมันเครื่องบิน และน้ำมันเบนซินที่ร้อยละ 46.5 และ 2.6 ตามลำดับ ในขณะที่การผลิตน้ำมันดีเซลลดลงร้อยละ 0.7 น้ำมันก๊าดลดลงร้อยละ 1.5 ก๊าซปิโตรเลียมเหลว (ไม่รวมการใช้เพื่อเป็นวัตถุดิบในอุตสาหกรรมปิโตรเคมี) ลดลงร้อยละ 3.9 และน้ำมันเตาลดลงร้อยละ 13.9 การใช้พลังงานสำเร็จรูป อยู่ที่ระดับ 139 ล้านลิตรต่อวัน เพิ่มขึ้นร้อยละ 2.3 ซึ่งเป็นการเพิ่มขึ้นของการใช้น้ำมันเครื่องบินและน้ำมันก๊าดร้อยละ 65.0 น้ำมันเบนซินร้อยละ 4.9 และก๊าซปิโตรเลียมเหลวร้อยละ 1.7 ในขณะที่การใช้น้ำมันดีเซลและน้ำมันเตาลดลงที่ร้อยละ 4.5 และ 11.4 ตามลำดับ สำหรับการนำเข้าและส่งออกน้ำมันสำเร็จรูป การนำเข้าน้ำมันสำเร็จรูป อยู่ที่ระดับ 12 ล้านลิตรต่อวัน เพิ่มขึ้นร้อยละ 8.7 การส่งออกน้ำมันสำเร็จรูปอยู่ที่ระดับ 26 ล้านลิตรต่อวัน เพิ่มขึ้นร้อยละ 1.1

■ น้ำมันเบนซิน ช่วง 9 เดือนแรกของปี 2566 การผลิตน้ำมันเบนซิน อยู่ที่ระดับ 34 ล้านลิตรต่อวัน เพิ่มขึ้นร้อยละ 2.6 การใช้น้ำมันเบนซิน อยู่ที่ระดับ 30 ล้านลิตรต่อวัน เพิ่มขึ้นร้อยละ 4.9 จากสถานการณ์ที่เข้าสู่สภาวะปกติหลังการแพร่ระบาดของโรคโควิด-19 ทำให้เกิดการเดินทางในประเทศมากขึ้น อย่างไรก็ตามจากการที่น้ำมันกลุ่มเบนซินมีราคาสูงทำให้มีการใช้สัดส่วนการ

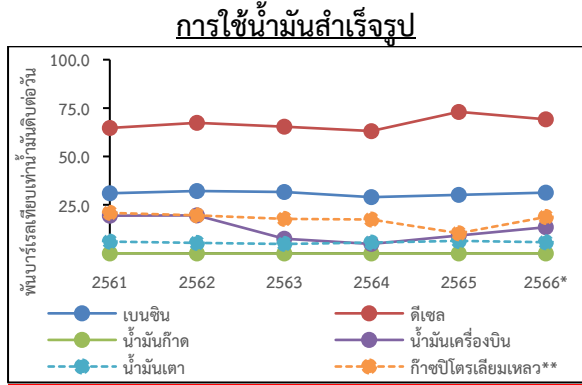
ใช้แก๊สโซฮอล์95 สูงสุดที่ร้อยละ 76 เมื่อเทียบกับแก๊สโซฮอล์91 และเบนซิน95 ที่ร้อยละ 22 และ 2 ตามลำดับ การนำเข้าและส่งออกน้ำมันเบนซิน การนำเข้าเพิ่มขึ้นร้อยละ 106.0 ส่วนในด้านการส่งออกลดลงร้อยละ 6.0

■ น้ำมันดีเซล ช่วง 9 เดือนแรกของปี 2566 มีสัดส่วนการผลิตและการใช้สูงสุดเมื่อเทียบกับน้ำมันสำเร็จรูปชนิดอื่นๆ ที่ร้อยละ 44 และ 48 ตามลำดับ การผลิตน้ำมันดีเซล อยู่ที่ระดับ 70 ล้านลิตรต่อวัน ลดลงร้อยละ 0.7 โดยมีการใช้น้ำมันดีเซล อยู่ที่ระดับ 62 ล้านลิตรต่อวัน ลดลงที่ร้อยละ 4.5 ผลจากราคาน้ำมันที่สูงเมื่อเทียบกับช่วงเดียวกันกับปีก่อนหน้า อีกทั้ง การลงทุนและการบริโภคภาคเอกชนที่หดตัว ทำให้การใช้น้ำมันในภาคขนส่งยังคงมีความต้องการลดลง ทั้งนี้ จากมติ กบง. วันที่ 8 มีนาคม 2566 มีมติให้ขยายเวลาปรับสัดส่วนการผสมไบโอดีเซลในน้ำมันดีเซลหมุนเร็ว บี7 ไม่ต่ำกว่าร้อยละ 6.6 และไม่สูงกว่าร้อยละ 7 เพื่อไม่ให้ต้นทุนเนื้อน้ำมันดีเซลเพิ่มสูงขึ้นไปจนถึง 30 ก.ย.2566 เพื่อช่วยลดค่าครองชีพของประชาชน การนำเข้าและส่งออกน้ำมันดีเซล การนำเข้าลดลงร้อยละ 35.2 ส่วนในด้านการส่งออกเพิ่มขึ้นร้อยละ 28.9

■ น้ำมันเตา ช่วง 9 เดือนแรกของปี 2566 การผลิตน้ำมันเตา อยู่ที่ระดับ 13.5 ล้านลิตรต่อวัน ลดลงร้อยละ 13.9 การใช้น้ำมันเตา อยู่ที่ระดับ 5.7 ล้านลิตรต่อวัน ลดลงร้อยละ 11.4 โดยส่วนใหญ่เป็นการใช้ในภาคขนส่งและภาคอุตสาหกรรม การนำเข้าและส่งออกน้ำมันเตา ลดลงร้อยละ 73.0 และ 16.1 ตามลำดับ

■ น้ำมันเครื่องบิน ช่วง 9 เดือนแรกของปี 2566 การผลิตน้ำมันเครื่องบิน อยู่ที่ระดับ 14.2 ล้านลิตรต่อวัน เพิ่มขึ้นร้อยละ 46.5 การใช้น้ำมันเครื่องบิน อยู่ที่ระดับ 13.4 ล้านลิตรต่อวัน เพิ่มขึ้นร้อยละ 65.1 เป็นผลมาจากจากสถานการณ์การเดินทางภายในและระหว่างประเทศเพิ่มขึ้น โดยจากข้อมูลของบริษัท ท่าอากาศยานไทย จำกัด (มหาชน) พบว่า จำนวนเที่ยวบินทั้งหมดในประเทศไทยสะสมตั้งแต่ 1 มกราคม – 30 กันยายน 2566 มีเที่ยวบินต่างประเทศเพิ่มขึ้น 123% และมีเที่ยวบินในประเทศเพิ่มขึ้น 14% ด้านการนำเข้าและส่งออกน้ำมัน

เครื่องบิน การนำเข้าเพิ่มขึ้นร้อยละ 2.4 ส่วนการส่งออก
ลดลงร้อยละ 22.3



หมายเหตุ : * ข้อมูลช่วงเดือน ม.ค. - ก.ย. 2566

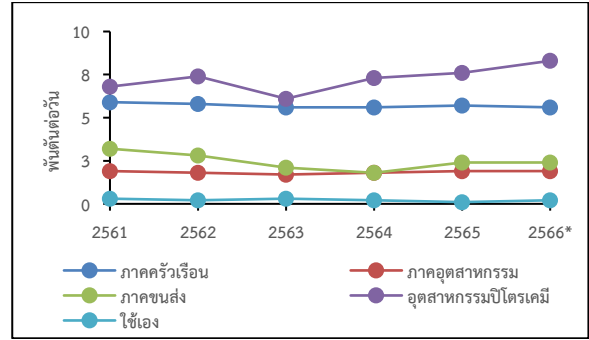
** ไม่รวมการใช้เพื่อเป็นวัตถุดิบใน
อุตสาหกรรมปิโตรเคมี

4. ก๊าซปิโตรเลียมเหลว (LPG โพรเพน และบิวเทน)

■ **การใช้ก๊าซปิโตรเลียมเหลว (LPG โพรเพน และบิวเทน)** ช่วง 9 เดือนแรกของปี 2566 **การผลิต LPG** ในประเทศอยู่ที่ระดับ 13.7 พันตันต่อวัน ลดลงร้อยละ 3.9 **การใช้ LPG** อยู่ที่ระดับ 18.5 พันตันต่อวัน เพิ่มขึ้นร้อยละ 1.4 โดยการใช้ LPG เป็นวัตถุดิบในอุตสาหกรรมปิโตรเคมี มีสัดส่วนการใช้สูงสุดคิดเป็นร้อยละ 45 มีการใช้ลดลงร้อยละ 2.2 รองลงมาภาคครัวเรือนซึ่งมีสัดส่วนการใช้คิดเป็นร้อยละ 31 มีการใช้ลดลงร้อยละ 0.8 ภาคขนส่งมีสัดส่วนร้อยละ 13 มีการใช้เพิ่มขึ้นร้อยละ 3.7 ภาคอุตสาหกรรมซึ่งมีสัดส่วนร้อยละ 10 มีการใช้เพิ่มขึ้นร้อยละ 0.9 ในขณะที่การใช้เอง ซึ่งมีสัดส่วนร้อยละ 1 มีการใช้เพิ่มขึ้นร้อยละ 95.4 **การนำเข้าและส่งออก LPG** การนำเข้าเพิ่มขึ้นร้อยละ 6.8 ในขณะที่การส่งออกลดลงร้อยละ 12.9

■ **การใช้พลังงานภาคขนส่งทางบก** อยู่ที่ระดับ 20,254 พันตันเทียบเท่าน้ำมันดิบ ลดลงร้อยละ 1.2 จากการใช้ น้ำมันดีเซลซึ่งมีสัดส่วนการใช้สูงสุดที่ร้อยละ 61 ลดลงร้อยละ 4.5 ในขณะที่การใช้ NGV เพิ่มขึ้นร้อยละ 0.2 การใช้ LPG เพิ่มขึ้นร้อยละ 3.7 การใช้น้ำมันเบนซินเพิ่มขึ้นร้อยละ 4.9 และการใช้ไฟฟ้าในภาคขนส่งทางบกเพิ่มขึ้นร้อยละ 561.9

การใช้ก๊าซปิโตรเลียมเหลวรายสาขา



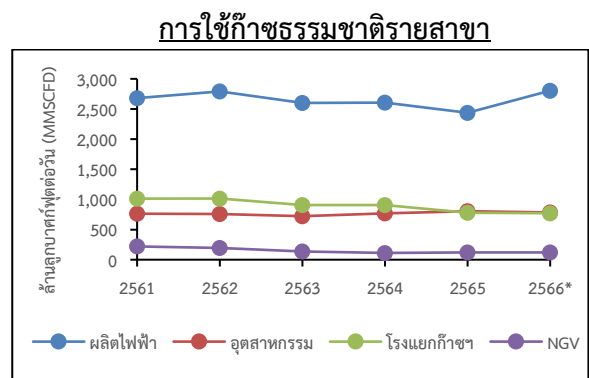
หมายเหตุ : * ข้อมูลช่วงเดือน ม.ค. - ก.ย. 2566

5. ก๊าซธรรมชาติ และก๊าซโซลีนธรรมชาติ (NGL)

■ **การผลิตก๊าซโซลีนธรรมชาติ (NGL)** ช่วง 9 เดือนแรกของปี 2566 อยู่ที่ระดับ 13,015 บาร์เรลต่อวัน ลดลงร้อยละ 3.8 โดยนำไปใช้ในอุตสาหกรรมตัวทำละลาย (Solvent) ภายในประเทศในสัดส่วนร้อยละ 96 และส่งออกในสัดส่วนร้อยละ 4

■ **การจัดหาก๊าซธรรมชาติ** ช่วง 9 เดือนแรกของปี 2566 อยู่ที่ระดับ 4,735 ล้านลูกบาศก์ฟุตต่อวัน เพิ่มขึ้นร้อยละ 9.4 โดยเพิ่มขึ้นจากการนำเข้าร้อยละ 26.5 ในขณะที่การผลิตภายในประเทศลดลงร้อยละ 1.4 โดยมีสัดส่วนการผลิตภายในประเทศและการนำเข้าจากพม่าที่ร้อยละ 55 และร้อยละ 45 ตามลำดับ

■ **การใช้ก๊าซธรรมชาติ** ช่วง 9 เดือนแรกของปี 2566 อยู่ที่ระดับ 4,478 ล้านลูกบาศก์ฟุตต่อวันเพิ่มขึ้นร้อยละ 5.5 โดยเป็นการเพิ่มขึ้นจากการใช้ผลิตไฟฟ้าร้อยละ 11.1 ในขณะที่การใช้เป็นเชื้อเพลิงสำหรับรถยนต์ (NGV) ลดลง 1.9% การใช้ในภาคอุตสาหกรรมลดลง 4.4% และใช้ในโรงแยกก๊าซฯ ลดลง 1.4%



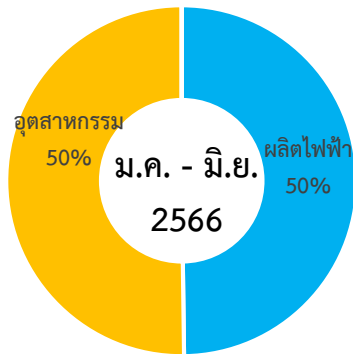
หมายเหตุ : * ข้อมูลช่วงเดือน ม.ค. - ก.ย. 2566

6. ถ่านหิน/ลิกไนต์

▪ **การจัดหาถ่านหิน/ลิกไนต์** ช่วง 9 เดือนแรกของปี 2566 ปริมาณการจัดหาถ่านหิน/ลิกไนต์ อยู่ที่ระดับ 14,685 พันตันเทียบเท่าน้ำมันดิบ ลดลงร้อยละ 13.4 โดยการผลิตลิกไนต์ ลดลงร้อยละ 5.0 ซึ่งปัจจุบันการผลิตลิกไนต์ในประเทศเป็นการผลิตจากเหมืองแม่เมาะของการไฟฟ้าฝ่ายผลิตแห่งประเทศไทย (กฟผ.) ทั้งหมด ส่วนการนำเข้าถ่านหิน ลดลงร้อยละ 13.3 เมื่อเทียบกับช่วงเดียวกันของปีก่อน

▪ **การใช้ถ่านหิน/ลิกไนต์** ช่วง 9 เดือนแรกของปี 2566 ความต้องการใช้อยู่ที่ระดับ 11,482 พันตันเทียบเท่าน้ำมันดิบ ลดลงร้อยละ 10.2 โดยการใช้ถ่านหิน ลดลงร้อยละ 10.3 จากการใช้เพื่อผลิตไฟฟ้าและการใช้ในภาคอุตสาหกรรมลดลงร้อยละ 9.3 และ 11.0 ตามลำดับ สอดคล้องกับการผลิตปูนซีเมนต์ในประเทศที่ลดลงร้อยละ 7.5 ส่วนการใช้ลิกไนต์ลดลงร้อยละ 9.8 ทั้งนี้ร้อยละ 99 ของการใช้ลิกไนต์เป็นการใช้ในการผลิตไฟฟ้าของ กฟผ. ส่วนที่เหลือร้อยละ 1 นำไปใช้ในภาคอุตสาหกรรม

สัดส่วนการใช้ถ่านหิน/ลิกไนต์

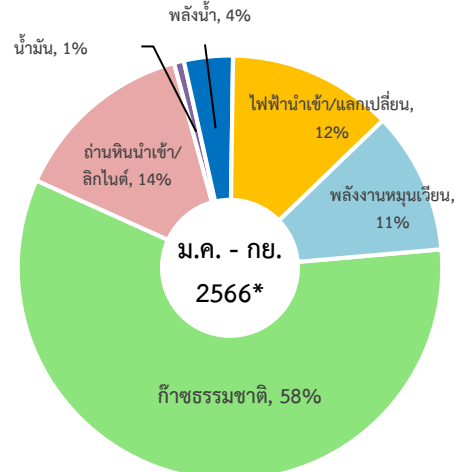


การใช้ถ่านหิน/ลิกไนต์ รวมทั้งสิ้น 11,482 KTOE

7. ไฟฟ้า

▪ **กำลังผลิตในระบบ 3 การไฟฟ้า** ณ สิ้นเดือนกันยายน 2566 อยู่ที่ 53,047 MW* โดยสัดส่วนกำลังการผลิตสูงสุดคือ IPP 32% รองลงมา คือ กฟผ. 31% SPP 18% นำเข้า/แลกเปลี่ยนไฟฟ้าจากต่างประเทศ 12% และ VSPP 8%

สัดส่วนการผลิตไฟฟ้าจากเชื้อเพลิงชนิดต่างๆ



หมายเหตุ : * ไม่รวมการผลิตไฟฟ้าของผู้ผลิตไฟฟ้าใช้เอง (IPS)
** การผลิตไฟฟ้าจากน้ำมันรวมการผลิตจากน้ำมันปาล์มของโรงไฟฟ้าบางปะกง

การผลิตพลังงานไฟฟ้า รวมทั้งสิ้น 169,263 GWh

▪ **การผลิตพลังงานไฟฟ้า** ช่วง 9 เดือนแรกของปี 2566 อยู่ที่จำนวน 169,263 กิกะวัตต์ชั่วโมง (รวม VSPP) เพิ่มขึ้นร้อยละ 2.9 โดยการผลิตไฟฟ้าจากพลังน้ำเพิ่มขึ้นร้อยละ 3.4 พลังงานหมุนเวียนเพิ่มขึ้นร้อยละ 6.5 และก๊าซธรรมชาติเพิ่มขึ้นร้อยละ 12.4 ในขณะที่การผลิตไฟฟ้าจากน้ำมันลดลงร้อยละ 1.6 ถ่านหินนำเข้า/ลิกไนต์ลดลงร้อยละ 12.2 และไฟฟ้านำเข้า/แลกเปลี่ยนลดลงร้อยละ 14.6

▪ **การใช้ไฟฟ้า** ช่วง 9 เดือนแรกของปี 2566 รวมทั้งสิ้น 153,932 กิกะวัตต์ชั่วโมงเพิ่มขึ้นร้อยละ 2.6 โดยการใช้ไฟฟ้าส่วนใหญ่ร้อยละ 42 อยู่ในภาคอุตสาหกรรม ซึ่งมีการใช้ลดลงร้อยละ 3.3 โดยเป็นการลดลงสำหรับทุกกลุ่มอุตสาหกรรมสำคัญ โดยอุตสาหกรรมเหล็กและโลหะพื้นฐานลดลงสูงสุดที่ร้อยละ 10.0 ในส่วนการใช้ไฟฟ้าในภาคครัวเรือนสัดส่วนร้อยละ 29 มีการใช้ไฟฟ้าเพิ่มขึ้นร้อยละ 6.2 และการใช้ไฟฟ้าในภาคธุรกิจซึ่งมีสัดส่วนร้อยละ 24 มีการใช้ไฟฟ้าเพิ่มขึ้นร้อยละ 8.4 โดยเฉพาะอย่างยิ่งในธุรกิจโรงแรม อพาร์ทเมนท์ และเกสเฮาส์ มีการเพิ่มปริมาณการใช้ไฟฟ้าจากการเปิดประเทศรับนักท่องเที่ยวอยู่ที่ร้อยละ 25.0 และ 15.2 ตามลำดับ

การใช้ไฟฟ้า

ปี 2566 (ม.ค. - ก.ย.)

สาขา	Growth (%)	Share (%)
อุตสาหกรรม	▼ 3.3	42
ครัวเรือน	▲ 6.2	29
ธุรกิจ	▲ 8.4	24
อื่น ๆ*	▲ 9.4	5
รวม	▲ 2.6	100

หมายเหตุ : * อื่น ๆ ได้แก่ องค์การไม่แสวงหากำไร สบุน้ำ
เพื่อการเกษตร ไฟฟ้าชั่วคราว ไฟฟ้าสาธารณะ เป็นต้น

■ ความต้องการพลังงานสูงสุดของระบบ 3 การไฟฟ้าในช่วง 9 เดือนแรกของปี 2566 เกิดขึ้นเมื่อวันที่ 6 พฤษภาคม 2566 เวลา 21.41 น. อยู่ที่ระดับ 34,827 MW เพิ่มขึ้น 5.0% เมื่อเทียบกับค่าความต้องการพลังงานสูงสุดในระบบ 3 การไฟฟ้าในช่วง 9 เดือนแรกของปี 2565

■ ค่าเอฟที ประจำงวดเดือนมกราคม - เมษายน 2566 ของผู้ใช้ไฟฟ้าประเภทบ้านอยู่อาศัยเท่ากับ 93.43 สตางค์ต่อหน่วย และผู้ใช้ไฟฟ้างุ่มอื่นๆ (ที่ไม่ใช่บ้านอยู่อาศัย) เท่ากับ 154.92 สตางค์ต่อหน่วย ในช่วงเดือน พฤษภาคม - สิงหาคม 2566 อยู่ที่ 91.19 สตางค์ต่อหน่วย ในช่วงเดือนกันยายน - ธันวาคม 2566 อยู่ที่ 20.48 สตางค์ต่อหน่วย

7. ฐานะกองทุนน้ำมันเชื้อเพลิง

■ ฐานะกองทุนน้ำมันเชื้อเพลิง ณ วันที่ 24 กันยายน 2566 กองทุนน้ำมันมีสินทรัพย์รวม 36,855 ล้านบาท หนี้สินรวม 101,274 ล้านบาท ฐานะกองทุนน้ำมันสุทธิ -64,419 ล้านบาท แยกเป็น **บัญชีน้ำมัน** -19,570 ล้านบาท และ**บัญชี LPG** -44,849 ล้านบาท

ศูนย์เทคโนโลยีสารสนเทศและการสื่อสาร
สำนักงานนโยบายและแผนพลังงาน
วันที่ 28 พฤศจิกายน 2566