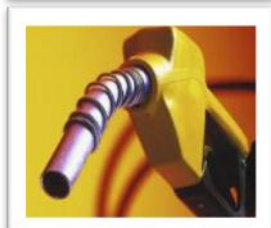


สถานการณ์การใช้น้ำมันและไฟฟ้า 11 เดือนแรกของปี 2554

จัดทำโดย
ศูนย์พยากรณ์และสารสนเทศพลังงาน



สถานการณ์การใช้น้ำมันและไฟฟ้า 11 เดือนแรกของปี 2554

1. ภาพรวม

● การใช้น้ำมันดีเซลช่วง 11 เดือนแรกปี 2554 เพิ่มขึ้นร้อยละ 3.3 เมื่อเทียบกับช่วงเดียวกันของปีก่อน โดยในช่วงครึ่งปีแรกมีการใช้น้ำมันดีเซลเพิ่มสูงขึ้นตามปัจจัยฤดูกาลและมาตรการตรึงราคาขายปลีกน้ำมันดีเซลของรัฐบาลตั้งแต่เดือนธันวาคม 2553 ก่อนจะมีแนวโน้มลดลงอย่างชัดเจนในช่วงครึ่งปีหลังเนื่องจากเข้าสู่ช่วงหมดฤดูกาลเกี่ยวผลผลิตทางการเกษตร ประกอบกับสภาวะอากาศซึ่งมีฝนตกหนักในหลายพื้นที่ โดยเฉพาะช่วงเดือนตุลาคมที่เกิดวิกฤติมหาอุทกภัยซึ่งทำให้เส้นทางคมนาคมหลายแห่งไม่สามารถใช้งานได้ อย่างไรก็ตามการใช้ น้ำมันดีเซลเริ่มกลับมามีแนวโน้มเพิ่มขึ้นอีกครั้งในเดือนพฤศจิกายนเนื่องจากสถานการณ์น้ำท่วมเริ่มคลี่คลาย มีผลให้ภาพรวมการใช้น้ำมันดีเซลช่วง 11 เดือนแรกยังคงเพิ่มขึ้นจากปี 2553 ในขณะที่การใช้น้ำมันเบนซินช่วง 11 เดือนแรกปี 2554 ลดลงร้อยละ 1.2 เมื่อเทียบกับช่วงเดียวกันของปีก่อน เนื่องจากราคาน้ำมันเบนซินปีนี้ที่ปรับตัวสูงขึ้นจากปีก่อนมาก แม้รัฐบาลจะมีการปรับราคาขายปลีกน้ำมันเบนซินลงตั้งแต่วันที่ 27 สิงหาคม 2554 แต่เนื่องจากเป็นช่วงที่เกิดอุทกภัยในหลายพื้นที่ของประเทศทำให้ประชาชนลดการขับขี่ยานพาหนะ มีผลให้ภาพรวมการใช้น้ำมันเบนซินช่วง 11 เดือนแรกลดลงจากปีที่ผ่านมาเล็กน้อย

การใช้น้ำมันดีเซลและเบนซินรายเดือน

หน่วย : ล้านลิตร/วัน

	ม.ค.	ก.พ.	มี.ค.	เม.ย.	พ.ค.	มิ.ย.	ก.ค.	ส.ค.	ก.ย.	ต.ค.	พ.ย.	ม.ค.- พ.ย.	สัดส่วน (%)
ดีเซล	52.4	53.3	55.0	55.3	54.4	53.5	49.1	49.6	50.0	48.4	51.4	52.0	100
เบนซิน	20.4	21.3	19.8	20.6	19.7	20.8	19.8	20.4	20.0	18.6	18.5	20.0	100
เบนซินธรรมดา	12.8	13.4	12.5	13.0	12.5	13.3	12.6	13.5	14.9	14.2	14.2	13.4	67
- เบนซิน 91	7.9	8.3	7.5	7.6	7.3	7.8	7.2	8.3	9.8	9.6	10.0	8.3	42
- แก๊สโซฮอล์ 91 (E10)	4.8	5.1	5.0	5.4	5.3	5.5	5.4	5.3	5.1	4.6	4.3	5.1	25
เบนซินพิเศษ	7.6	7.9	7.3	7.6	7.2	7.4	7.2	6.9	5.1	4.3	4.2	6.6	33
- เบนซิน 95	0.1	0.1	0.1	0.1	0.1	0.1	0.1	0.1	0.2	0.1	0.1	0.1	1
- แก๊สโซฮอล์ 95 (E10)	7.0	7.2	6.6	6.8	6.5	6.7	6.4	6.1	4.3	3.6	3.6	5.9	29
- แก๊สโซฮอล์ 95 (E20)	0.5	0.6	0.6	0.6	0.6	0.6	0.7	0.7	0.6	0.6	0.5	0.6	3
- แก๊สโซฮอล์ 95 (E85)	0.013	0.014	0.017	0.017	0.024	0.026	0.029	0.030	0.031	0.030	0.026	0.023	0.1

● การใช้น้ำมันภาคขนส่งทางบกช่วง 11 เดือนแรกปี 2554 เพิ่มขึ้นจากช่วงเดียวกันของปีก่อนร้อยละ 5.6 อยู่ที่ระดับ 18,457 พันตันเทียบเท่าน้ำมันดิบ (KTOE) โดยเป็นการเพิ่มขึ้นของการใช้น้ำมันเชื้อเพลิงทุกประเภท ยกเว้นน้ำมันเบนซินที่มีการใช้ลดลงร้อยละ 1.2 ทั้งนี้ปัจจัยหลักในการเพิ่มขึ้นของการใช้น้ำมันภาคขนส่งทางบกยังคงมาจากการใช้ NGV และ LPG เนื่องจากรัฐบาลมีนโยบายส่งเสริมการใช้ NGV ภาคขนส่ง โดยยังคงตรึงราคา NGV ไว้ที่ระดับ 8.50 บาทต่อกิโลกรัม และตรึงราคา LPG ภาคขนส่งที่ 18.13 บาทต่อกิโลกรัม ซึ่งต่ำกว่าราคาขายปลีกน้ำมันเชื้อเพลิงมาก จึงทำให้ผู้ใช้รถยนต์หันไปเติมก๊าซ NGV และ LPG แทน โดยการใช้ NGV เพิ่มขึ้นร้อยละ 28.7 การใช้ LPG เพิ่มขึ้นร้อยละ 35.5 และการใช้น้ำมันดีเซลเพิ่มขึ้นร้อยละ 3.5 โดย ณ เดือนพฤศจิกายน 2554 มีจำนวนรถยนต์ติดตั้ง NGV รวมทั้งสิ้น 295,940 คัน เพิ่มขึ้นร้อยละ 31.4 เมื่อเปรียบเทียบกับเดือนเดียวกันของปีที่แล้ว

โดยเป็นการเพิ่มขึ้นของรถเบนซินร้อยละ 37.2 และรถดีเซลร้อยละ 17.1 สามารถคิดเป็นปริมาณการทดแทนน้ำมันเบนซินได้ 1,311 ล้านลิตร คิดเป็นร้อยละ 16.5 เมื่อเทียบกับปริมาณการใช้น้ำมันเบนซินทั้งหมด และทดแทนน้ำมันดีเซลได้ 941 ล้านลิตร คิดเป็นร้อยละ 5.2 เมื่อเทียบกับปริมาณการใช้น้ำมันดีเซลทั้งหมด โดยรวมสามารถทดแทนการใช้น้ำมันเบนซินและน้ำมันดีเซลได้ 2,251 ล้านลิตร หรือคิดเป็นร้อยละ 8.6

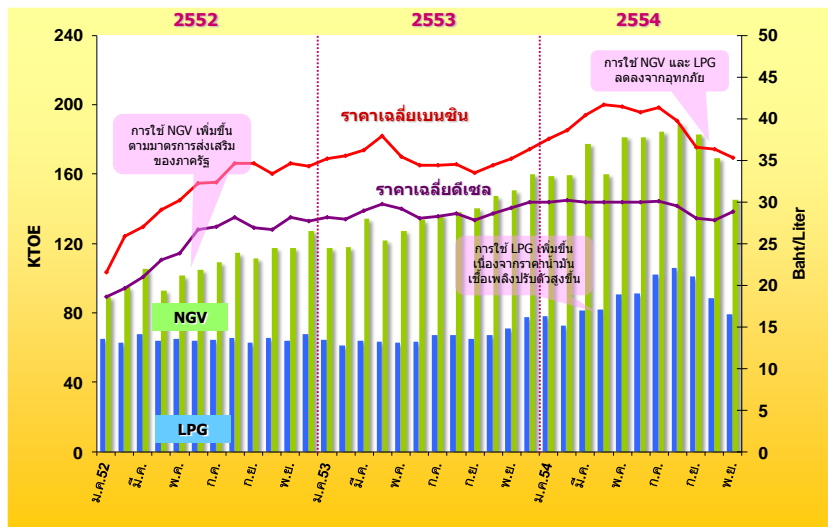
อย่างไรก็ดีจากสถานการณ์อุทกภัยในเขตกรุงเทพและปริมณฑลตั้งแต่เดือนตุลาคม 2554 ซึ่งทำให้ถนนสายหลักในการคมนาคมไม่สามารถใช้งานได้ รวมทั้งนิคมอุตสาหกรรมหลายแห่งต้องหยุดดำเนินการ ส่งผลให้การใช้รถยนต์เพื่อการคมนาคมและการขนส่งสินค้าลดลง ประกอบกับสถานีบริการ NGV และ LPG หลายแห่งต้องปิดให้บริการในช่วงดังกล่าวเนื่องจากประสบภัยน้ำท่วม มีผลให้การใช้น้ำมัน NGV และ LPG ภาคขนส่งในช่วงไตรมาส 3 ของปีลดลงอย่างมาก ส่งผลให้ภาพรวมการใช้ NGV ปีนี้มีอัตราการการใช้เพิ่มขึ้นไม่มากนักเมื่อเทียบกับอัตราเพิ่มของปีที่ผ่านมา

การใช้น้ำมันในภาคขนส่งทางบก

หน่วย : KTOE

	2551 (2008)	2552 (2009)	2553 (2010)	2554 (ม.ค.- พ.ย.)	สัดส่วน (%)	การเปลี่ยนแปลง (%)		
						2552	2553	2554
เบนซิน	5,305	5,606	5,526	4,972	27	5.7	-1.4	-1.2
ดีเซล	10,802	11,400	11,291	10,632	58	5.5	-1.0	3.5
LPG	905	778	794	970	5	-14.1	2.1	35.5
NGV	692	1,282	1,623	1,883	10	85.2	26.6	28.7
รวม	17,705	19,066	19,234	18,457	100	7.7	0.9	5.6

ยอดจำหน่าย LPG NGV ภาคขนส่ง และราคาเฉลี่ยเบนซินและดีเซล ปี 2552-2554 (พ.ย.)



- การผลิตพลังงานไฟฟ้ารวมทั้งระบบของ กฟผ. (Gross Energy Generation) ช่วง 11 เดือนแรกของปี 2554 มีจำนวน 150,168 กิกะวัตต์ชั่วโมง ใกล้เคียงกับช่วงเดียวกันของปีก่อนซึ่งมีการผลิตไฟฟ้าที่ระดับ 150,830 กิกะวัตต์ชั่วโมง หรือลดลงเล็กน้อยร้อยละ 0.44 โดยในช่วงครึ่งปีแรกมีการใช้ไฟฟ้าเป็นลบเนื่องจากปัจจัยสภาพอากาศที่มีอุณหภูมิผลต่ำลงต่อเนื่องเป็นระยะเวลานาน ประกอบกับการลดการผลิตของภาคอุตสาหกรรมจากผลกระทบของเหตุการณ์สึนามิในประเทศญี่ปุ่นส่งผลให้ความต้องการใช้ไฟฟ้าลดลงกว่าปีที่ผ่านมา อย่างไรก็ตาม ภายหลังจากเหตุการณ์สึนามิในประเทศญี่ปุ่นส่งผลให้ความต้องการใช้ไฟฟ้าลดลงกว่าปีที่ผ่านมา อย่างไรก็ตาม ภายหลังจากเหตุการณ์สึนามิในประเทศญี่ปุ่นส่งผลให้ความต้องการใช้ไฟฟ้าลดลงกว่าปีที่ผ่านมา อย่างไรก็ตาม ภายหลังจากเหตุการณ์สึนามิในประเทศญี่ปุ่นส่งผลให้ความต้องการใช้ไฟฟ้าลดลงกว่าปีที่ผ่านมา อย่างไรก็ตาม ภายหลังจากเหตุการณ์สึนามิในประเทศญี่ปุ่นส่งผลให้ความต้องการใช้ไฟฟ้าลดลงกว่าปีที่ผ่านมา

2. น้ำมันดีเซล

การใช้ น้ำมันดีเซล ปริมาณการใช้ น้ำมันดีเซลเฉลี่ยช่วง 11 เดือนแรกปี 2554 อยู่ที่ระดับ 52.0 ล้านลิตรต่อวัน เพิ่มขึ้นร้อยละ 3.3 เมื่อเทียบกับช่วงเดียวกันของปีก่อน โดยในช่วงครึ่งปีแรกมีการใช้น้ำมันดีเซลเพิ่มสูงขึ้นตามปัจจัยฤดูกาลซึ่งตามรอบปีมักเป็นช่วงขนส่งผลผลิตทางการเกษตร และผลจากนโยบายรัฐบาลในการตรึงราคาน้ำมันดีเซลหมุนเร็วในประเทศไว้ที่ระดับไม่เกิน 30 บาทต่อลิตรตั้งแต่วันที่ 1 ธันวาคม 2553 ก่อนจะมีแนวโน้มลดลงอย่างชัดเจนในช่วงครึ่งปีหลังเนื่องจากเข้าสู่ช่วงหมดฤดูกาลเก็บเกี่ยวผลผลิตทางการเกษตร ประกอบกับสภาพอากาศซึ่งมีฝนตกหนักในหลายพื้นที่ โดยเฉพาะในช่วงเดือนตุลาคมที่เกิดวิกฤติมหาอุทกภัยซึ่งทำให้ไม่สามารถใช้เส้นทางคมนาคมหลายแห่งได้ อย่างไรก็ตามเมื่อเปรียบเทียบการใช้ในช่วงเดียวกันของปีก่อนพบว่าปริมาณการใช้ไม่ได้ลดลงมากนัก เนื่องจากในช่วงดังกล่าวยังมีความต้องการใช้น้ำมันดีเซลเพื่อการสูบน้ำ รวมทั้งการคมนาคมเพื่อขนส่งเครื่องอุปโภคบริโภคและบรรเทาสาธารณภัย ทั้งนี้ในเดือนพฤศจิกายน 2554 การใช้น้ำมันดีเซลเริ่มปรับตัวเพิ่มขึ้นเนื่องจากสถานการณ์น้ำท่วมเริ่มคลี่คลาย โดยมีการใช้เฉลี่ยที่ระดับ 51.4 ล้านลิตรต่อวัน เพิ่มขึ้นจากเดือนก่อนหน้าร้อยละ 6.2

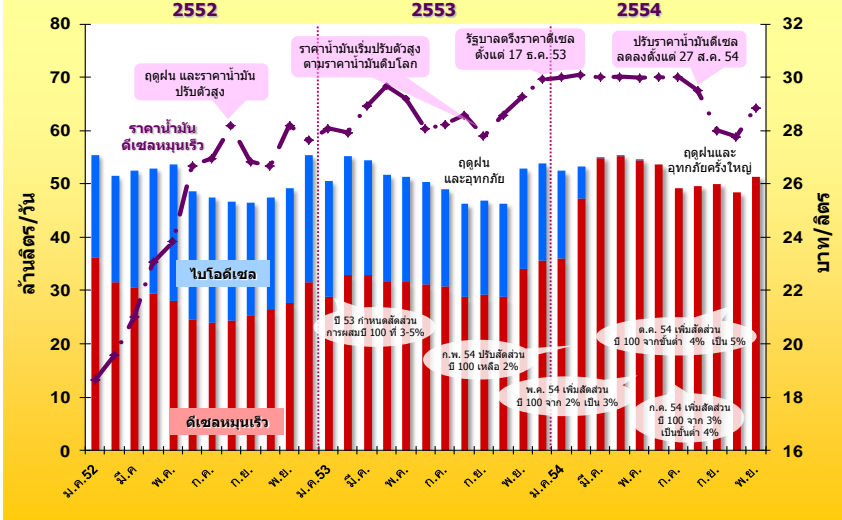
ปริมาณการใช้ น้ำมันดีเซลรายเดือน

หน่วย : ล้านลิตร/วัน

	ม.ค.	ก.พ.	มี.ค.	เม.ย.	พ.ค.	มิ.ย.	ก.ค.	ส.ค.	ก.ย.	ต.ค.	พ.ย.	ธ.ค.	ม.ค.-พ.ย.
2550	52.9	53.5	55.3	52.4	50.3	52.4	48.3	50.1	47.8	48.2	50.8	51.9	51.1
2551	52.5	52.4	54.7	53.7	49.9	45.4	40.2	42.8	42.5	45.0	46.8	52.5	47.8
2552	55.4	51.4	52.5	52.9	53.6	48.6	47.5	46.7	46.5	47.5	49.1	55.3	50.2
2553	50.5	55.2	54.5	51.6	51.2	50.3	48.9	46.2	46.8	46.3	52.8	53.7	50.3
2554	52.4	53.3	55.0	55.3	54.4	53.5	49.1	49.6	50.0	48.4	51.4		52.0
Δ (%) จากช่วงเดียวกันปีก่อน	3.7	-3.5	1.0	7.1	6.2	6.5	0.3	7.3	6.9	4.5	-2.6		3.3
Δ (%) จากเดือนก่อนปี 54	-2.5	1.8	3.2	0.5	-1.6	-1.6	-8.4	1.0	0.9	-3.3	6.2		

ทั้งนี้ ตั้งแต่ต้นปี 2554 ที่ผ่านมารัฐบาลมีนโยบายปรับเปลี่ยนสัดส่วนการผสมไบโอดีเซลปี 100 ในน้ำมันดีเซลหมุนเร็วหลายครั้ง โดยวันที่ 1 กุมภาพันธ์ 2554 ประกาศปรับลดสัดส่วนการผสมไบโอดีเซลปี 100 ในน้ำมันดีเซลหมุนเร็ว จากเดิมที่มีการผสมเป็นน้ำมันไบโอดีเซลปี 3 และปี 5 ให้เหลือน้ำมันไบโอดีเซลปี 2 เพื่อแก้ไขปัญหา น้ำมันปาล์มดิบ (CPO) ขาดแคลน ก่อนจะปรับเพิ่มสัดส่วนการผสมจากน้ำมันไบโอดีเซลปี 2 เป็นปี 3 เกรดเดียวทั่วประเทศในวันที่ 1 พฤษภาคม 2554 เมื่อสถานการณ์ขาดแคลนวัตถุดิบเริ่มคลี่คลาย จากนั้นจึงปรับเพิ่มสัดส่วนการผสมจากน้ำมันไบโอดีเซลปี 3 เป็นขั้นต่ำปี 4 ในวันที่ 1 กรกฎาคม 2554 เนื่องจากประเทศไทยมีสต็อกน้ำมันปาล์มดิบเพิ่มขึ้น โดยล่าสุดได้ปรับเพิ่มสัดส่วนการผสมจากขั้นต่อน้ำมันไบโอดีเซลปี 4 เป็นปี 5 ตั้งแต่ 21 ตุลาคม – 31 ธันวาคม 2554 เพื่อรักษาเสถียรภาพราคาน้ำมันปาล์ม เนื่องจากเป็นช่วงที่มีผลผลิตปาล์มออกสู่ตลาดมาก ส่งผลให้ปัจจุบันประเทศไทยมีมาตรฐานน้ำมันดีเซลหมุนเร็วเกรดเดียวทั่วประเทศ เรียกว่าดีเซลกรีน (Diesel Green)

ยอดจำหน่ายน้ำมันดีเซลหมุนเร็ว และไบโอดีเซล และราคาน้ำมันดีเซลหมุนเร็ว ปี 2552-2554 (พ.ย.)



3. น้ำมันเบนซิน

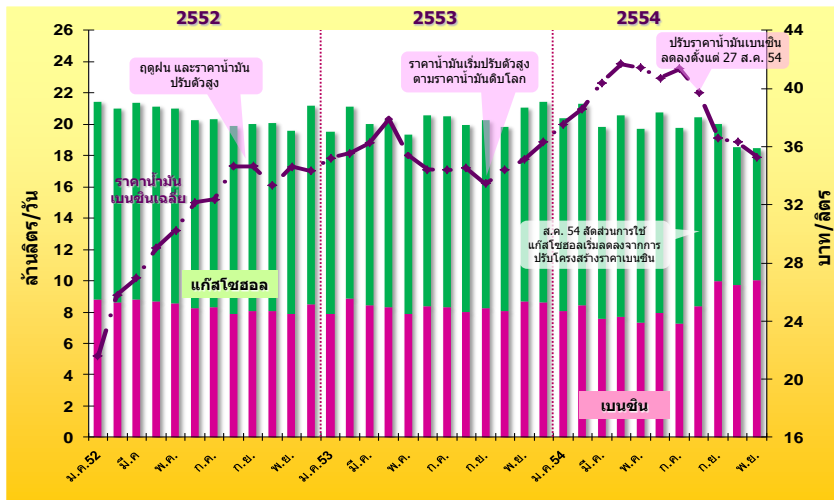
- **การใช้น้ำมันเบนซิน** ปริมาณการใช้น้ำมันเบนซินเฉลี่ยช่วง 11 เดือนแรกปี 2554 อยู่ที่ระดับ 20.0 ล้านลิตรต่อวัน ลดลงร้อยละ 1.2 เมื่อเทียบกับช่วงเดียวกันของปีก่อน เนื่องจากราคาขายปลีกน้ำมันเบนซินปีนี้ปรับตัวเพิ่มขึ้นจากปีก่อนค่อนข้างสูง ประกอบกับสถานการณ์อุทกภัยในหลายพื้นที่ของประเทศช่วงเดือนสิงหาคม – พฤศจิกายน ซึ่งเป็นสาเหตุให้การคมนาคมยากลำบากขึ้น จึงมีผลทำให้การใช้น้ำมันเบนซินในการเดินทางลดลง ทั้งนี้หลังการปรับโครงสร้างราคาน้ำมันตั้งแต่วันที่ 27 สิงหาคม 2554 โดยลดการจัดเก็บเงินจากน้ำมันเบนซิน 91 และ 95 เข้ากองทุนน้ำมันเชื้อเพลิง ซึ่งทำให้ราคาขายปลีกน้ำมันเบนซิน 91 และ 95 อยู่ในระดับใกล้เคียงกับราคาขายปลีกน้ำมันแก๊สโซฮอล์ มีผลให้สัดส่วนการใช้น้ำมันแต่ละประเภทมีการเปลี่ยนแปลง โดยเฉพาะน้ำมันเบนซิน 91 และ 95 ที่มีแนวโน้มการใช้เพิ่มขึ้น ในขณะที่น้ำมันกลุ่มแก๊สโซฮอล์มีแนวโน้มการใช้ลดลง โดยปัจจุบันสัดส่วนการใช้น้ำมันกลุ่มแก๊สโซฮอล์ ต่อน้ำมันเบนซิน 91 และ 95 อยู่ที่ระดับ 46 : 54 ลดลงจากก่อนปรับโครงสร้างราคาในเดือนกรกฎาคม 2554 ที่มีสัดส่วนการใช้ 63 : 37 อย่างชัดเจน แสดงรายละเอียดการใช้น้ำมันเบนซินแต่ละประเภทได้ดังนี้

ปริมาณการใช้น้ำมันเบนซินรายเดือน

หน่วย : ล้านลิตร/วัน

	ม.ค.	ก.พ.	มี.ค.	เม.ย.	พ.ค.	มิ.ย.	ก.ค.	ส.ค.	ก.ย.	ต.ค.	พ.ย.	ธ.ค.	ม.ค.- พ.ย.
2550	19.8	20.5	20.5	20.5	19.5	20.6	19.9	20.6	19.8	20.0	19.6	20.1	20.1
2551	19.4	20.0	19.5	20.1	18.7	18.6	18.0	19.0	18.9	19.4	19.9	22.0	19.2
2552	21.5	21.0	21.4	21.1	21.0	20.3	20.4	19.9	20.0	20.1	19.6	21.2	20.6
2553	19.5	21.1	20.0	20.2	19.3	20.6	20.5	20.0	20.2	19.9	21.1	21.4	20.2
2554	20.4	21.3	19.8	20.6	19.7	20.8	19.8	20.4	20.0	18.6	18.5		20.0
Δ (%) จาก ช่วงเดียวกัน ปีก่อน	4.3	0.8	-0.8	1.7	2.0	0.9	-3.8	2.3	-1.0	-6.6	-12.4		-1.2
Δ (%) จาก เดือนก่อนปี 54	-5.0	4.5	-6.8	3.8	-4.2	5.3	-4.8	3.4	-1.9	-7.5	-0.5		

ยอดจำหน่ายน้ำมันเบนซิน และแก๊สโซฮอล์ และราคาน้ำมันเบนซินเฉลี่ย ปี 2552-2554 (พ.ย.)

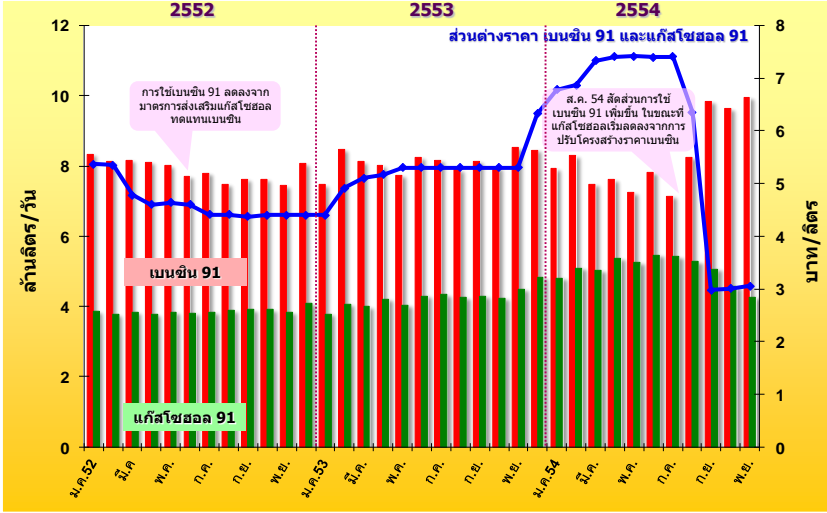


หมายเหตุ : เบนซิน หมายถึงเบนซิน 91 และเบนซิน 95 แก๊สโซฮอล์ หมายถึง แก๊สโซฮอล์ 91 E10, 95 E10, 95 E20 และ 95 E85

- การใช้น้ำมันเบนซิน 91 ปัจจุบันคิดเป็นสัดส่วนร้อยละ 42 ของปริมาณการใช้น้ำมันเบนซินทั้งหมด ในช่วง 11 เดือนแรกของปี 2554 มีการใช้น้ำมันเบนซิน 91 เฉลี่ยที่ระดับ 8.3 ล้านลิตรต่อวัน เพิ่มขึ้นจากช่วงเดียวกันของปีก่อนร้อยละ 2.8

ทั้งนี้การใช้น้ำมันเบนซิน 91 มีแนวโน้มลดลงตั้งแต่ต้นปี จนกระทั่งหลังการปรับโครงสร้างราคาน้ำมันตั้งแต่วันที่ 27 สิงหาคม 2554 ซึ่งมีผลให้ส่วนต่างราคาขายปลีกน้ำมันเบนซิน 91 และน้ำมันแก๊สโซฮอล์ 91 (E10) ลดลงจาก 6.36 บาทต่อลิตรในเดือนสิงหาคม เหลือเพียง 3.05 บาทต่อลิตรในปัจจุบัน ส่งผลให้การใช้้ำมันเบนซิน 91 เริ่มกลับมามีแนวโน้มสูงขึ้นเนื่องจากประชาชนหันไปใช้น้ำมันเบนซิน 91 แทนน้ำมันแก๊สโซฮอล์มากขึ้น โดยเดือนพฤศจิกายน 2554 มีการใช้น้ำมันเบนซิน 91 เฉลี่ยที่ระดับ 10.0 ล้านลิตรต่อวัน เพิ่มขึ้นจากเดือนเดียวกันของปีก่อนร้อยละ 16.8 และเพิ่มขึ้นจากเดือนก่อนหน้าร้อยละ 3.4 ส่วนหนึ่งเนื่องจากการใช้น้ำมันเบนซิน 91 เป็นเชื้อเพลิงสำหรับเครื่องสูบน้ำเพื่อเร่งฟื้นฟูพื้นที่ในเขตอุทกภัย

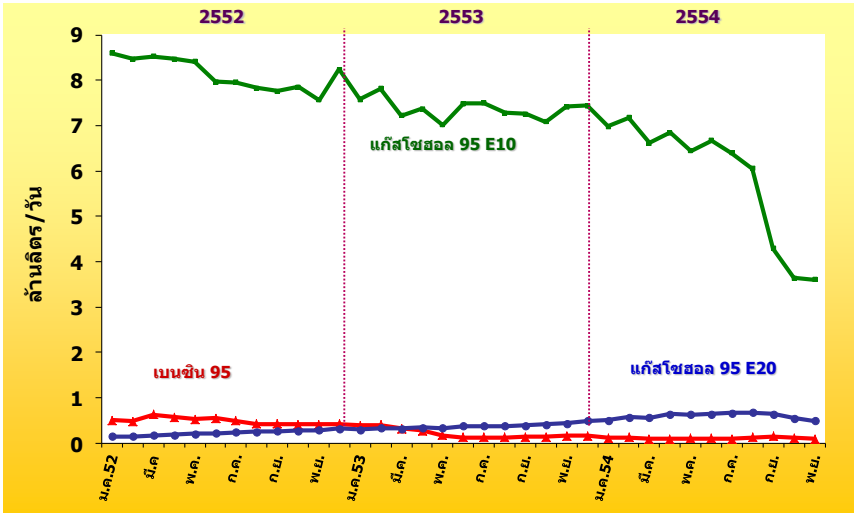
ยอดจำหน่าย และส่วนต่างราคาจำหน่ายน้ำมันเบนซิน 91 และแก๊สโซฮอล์ 91 ปี 2552-2554 (พ.ย.)



- **การใช้น้ำมันเบนซิน 95** ปัจจุบันคิดเป็นสัดส่วนเพียงร้อยละ 1 ของปริมาณการใช้น้ำมันเบนซินทั้งหมด โดยในช่วง 11 เดือนแรกของปี 2554 มีปริมาณการใช้น้ำมันเบนซิน 95 เฉลี่ยเพียง 0.11 ล้านลิตรต่อวัน ลดลงจากช่วงเดียวกันของปีก่อนร้อยละ 48.2

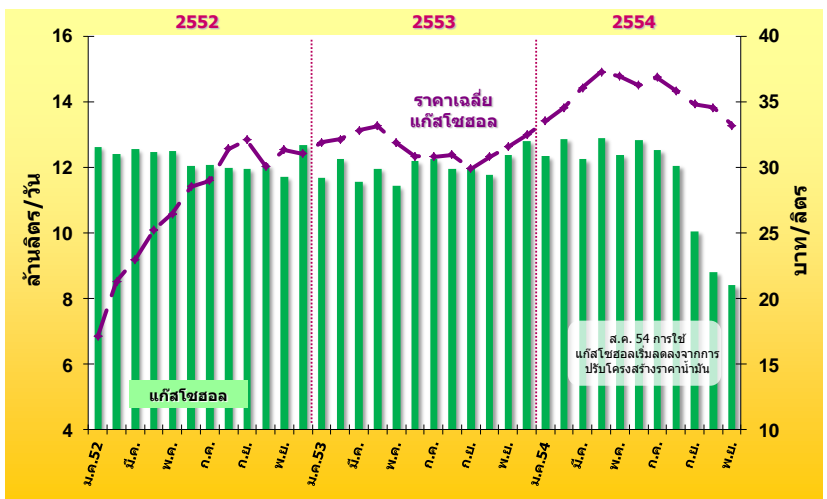
ทั้งนี้การใช้น้ำมันเบนซิน 95 มีแนวโน้มลดลงอย่างต่อเนื่อง โดยเฉพาะช่วงปี 2553 เนื่องจากถูกทดแทนด้วยน้ำมันแก๊สโซฮอล์ตามมาตรการส่งเสริมการใช้น้ำมันแก๊สโซฮอล์ทดแทนน้ำมันเบนซิน 95 จนกระทั่งหลังการปรับโครงสร้างราคาน้ำมันในเดือนสิงหาคม ซึ่งมีผลให้ส่วนต่างราคาขายปลีกน้ำมันเบนซิน 95 และน้ำมันแก๊สโซฮอล์ 95 (E10) ลดลงจาก 9.24 บาทต่อลิตรในเดือนสิงหาคม เหลือเพียง 5.38 บาทต่อลิตร และส่วนต่างราคาขายปลีกน้ำมันเบนซิน 95 และน้ำมันแก๊สโซฮอล์ 95 (E20) ลดลงจาก 13.28 บาทต่อลิตรในเดือนสิงหาคม เหลือเพียง 8.28 บาทต่อลิตรในปัจจุบัน ส่งผลให้การใช้น้ำมันเบนซิน 95 เริ่มกลับมามีแนวโน้มสูงขึ้นเช่นเดียวกับการใช้น้ำมันเบนซิน 91 อย่างไรก็ตามในเดือนพฤศจิกายน 2554 การใช้น้ำมันเบนซิน 95 ได้ปรับลดลงจากเดือนเดียวกันของปีก่อนร้อยละ 39.5 และลดลงจากเดือนก่อนหน้าร้อยละ 16.5 เนื่องจากยังคงได้รับผลกระทบจากสถานการณ์อุทกภัย

ยอดจำหน่ายน้ำมันเบนซิน 95 แก๊สโซฮอล์ 95 E10 และแก๊สโซฮอล์ 95 E20 ปี 2552-2554 (พ.ย.)



- **การใช้น้ำมันแก๊สโซฮอล** ในช่วง 11 เดือนแรกของปี 2554 มีการใช้เฉลี่ยที่ระดับ 11.6 ล้านลิตรต่อวัน ลดลงจากช่วงเดียวกันของปีก่อนร้อยละ 3.0 ทั้งนี้การใช้น้ำมันแก๊สโซฮอลมีแนวโน้มทรงตัวในระดับเฉลี่ย 12 ล้านลิตรต่อวันมาตั้งแต่ต้นปี 2552 อย่างไรก็ตามหลังการปรับโครงสร้างราคาน้ำมันในเดือนสิงหาคมซึ่งมีผลให้ราคาขายปลีกน้ำมันแก๊สโซฮอลอยู่ในระดับใกล้เคียงกับน้ำมันเบนซิน 91 และ 95 พบว่าทำให้อุดการจำหน่ายน้ำมันกลุ่มแก๊สโซฮอลลดลง โดยเฉพาะน้ำมันแก๊สโซฮอล 91 (E10), 95 (E10) และ 95 (E20) โดย ณ เดือนพฤศจิกายน 2554 มีการใช้น้ำมันแก๊สโซฮอลเฉลี่ยที่ระดับ 8.4 ล้านลิตรต่อวัน ลดลงจากเดือนเดียวกันของปีก่อนร้อยละ 32.1 และลดลงจากเดือนก่อนหน้าร้อยละ 4.5 ส่งผลให้สัดส่วนการใช้น้ำมันแก๊สโซฮอลต่อน้ำมันเบนซินทั้งหมดลดลงอย่างชัดเจน โดยมีรายละเอียดการใช้น้ำมันแก๊สโซฮอลแต่ละประเภทดังนี้

**ยอดจำหน่ายแก๊สโซฮอลและราคาเฉลี่ย
ปี 2552-2554 (พ.ย.)**



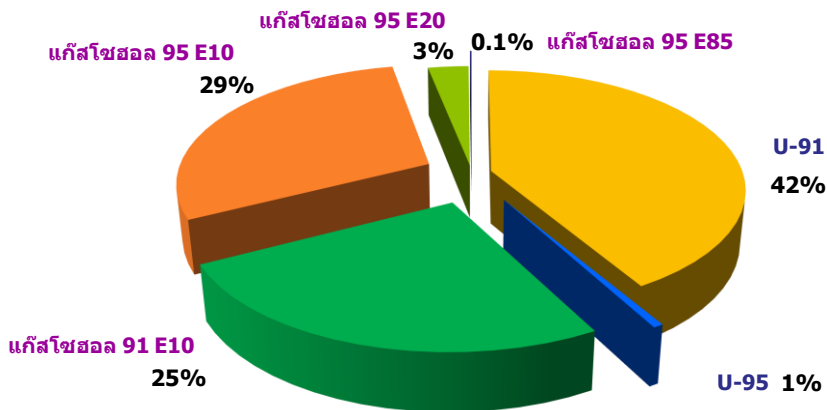
- **การใช้น้ำมันแก๊สโซฮอล 91 (E10)** คิดเป็นร้อยละ 25 ของปริมาณการใช้น้ำมันเบนซินทั้งหมด ในช่วง 11 เดือนแรกของปี 2554 มีปริมาณการใช้เฉลี่ยอยู่ที่ระดับ 5.1 ล้านลิตรต่อวัน เพิ่มขึ้นจากช่วงเดียวกันของปีที่แล้วร้อยละ 20.7 อย่างไรก็ตามการใช้ในเดือนพฤศจิกายน 2554 อยู่ที่ระดับ 4.3 ล้านลิตรต่อวัน ลดลงจากเดือนเดียวกันของปีก่อนร้อยละ 5.1 และลดลงจากเดือนก่อนหน้าร้อยละ 6.5 เนื่องจากยังอยู่ในช่วงน้ำท่วม

- **การใช้น้ำมันแก๊สโซฮอล 95 (E10)** เป็นกลุ่มที่มีสัดส่วนมากที่สุด คิดเป็นร้อยละ 29 ของปริมาณการใช้น้ำมันเบนซินทั้งหมด ในช่วง 11 เดือนแรกของปี 2554 มีปริมาณการใช้เฉลี่ย 5.9 ล้านลิตรต่อวัน ลดลงจากช่วงเดียวกันของปีก่อนร้อยละ 20.2 ทั้งนี้การใช้น้ำมันแก๊สโซฮอล 95 (E10) เริ่มมีแนวโน้มลดลงตั้งแต่ปี 2552 ตามปัจจัยราคาขายปลีกเฉลี่ยที่เพิ่มสูงขึ้น โดยเฉพาะอย่างยิ่งตั้งแต่หลังการปรับโครงสร้างราคาน้ำมันในเดือนสิงหาคม 2554 ที่มีการใช้ลดลงอย่างชัดเจนจากระดับ 6.05 ล้านลิตรต่อวันในเดือนสิงหาคม เหลือเพียง 4.29 ล้านลิตรต่อวันในเดือนกันยายน อย่างไรก็ตามในเดือนพฤศจิกายน 2554 การใช้น้ำมันแก๊สโซฮอล 95 (E10) เริ่มมีแนวโน้มปรับเพิ่มขึ้น โดยอยู่ที่ระดับ 3.61 ล้านลิตรต่อวัน ใกล้เคียงกับเดือนก่อนหน้าที่มีการใช้ที่ระดับ 3.64 ล้านลิตรต่อวัน เนื่องจากในเดือนพฤศจิกายนรัฐบาลมีมติปรับลดการจัดเก็บเงินส่งเข้ากองทุนน้ำมันเชื้อเพลิงสำหรับแก๊สโซฮอล 95 (E10) ลง 1.20 บาทต่อลิตร เพื่อส่งเสริมการใช้น้ำมันดังกล่าว ส่งผลให้ปริมาณการใช้น้ำมันแก๊สโซฮอล 95 (E10) ในเดือนพฤศจิกายนไม่ลดลงมากนักแม้จะเป็นช่วงที่ยังได้รับผลกระทบจากสถานการณ์อุทกภัย

- **การใช้น้ำมันแก๊สโซฮอล์ 95 (E20)** คิดเป็นสัดส่วนร้อยละ 3 ของปริมาณการใช้น้ำมันเบนซินทั้งหมด ในช่วง 11 เดือนแรกของปี 2554 มีปริมาณการใช้เฉลี่ยที่ระดับ 0.60 ล้านลิตรต่อวัน เพิ่มขึ้นจากช่วงเดียวกันของปีก่อนร้อยละ 64.2 ทั้งนี้การใช้น้ำมันแก๊สโซฮอล์ 95 (E20) มีการขยายตัวอย่างต่อเนื่องตามนโยบายส่งเสริมการใช้แก๊สโซฮอล์ทดแทนน้ำมันเบนซิน ก่อนจะเริ่มมีแนวโน้มลดลงในช่วงหลังการปรับโครงสร้างราคาน้ำมันในเดือนสิงหาคมเช่นเดียวกับน้ำมันกลุ่มแก๊สโซฮอล์ประเภทอื่นๆ โดยในเดือนพฤศจิกายน 2554 มีการน้ำมันแก๊สโซฮอล์ 95 (E20) ที่ระดับ 0.49 ล้านลิตรต่อวัน เพิ่มขึ้นจากเดือนเดียวกันของปีก่อนร้อยละ 12.8 แต่ลดลงจากเดือนก่อนหน้าร้อยละ 11.3 โดยปัจจุบันมีสถานีบริการน้ำมันแก๊สโซฮอล์95 (E20) ทั้งสิ้น 784 แห่ง โดยเป็นของ ปตท. 350 แห่ง ปตท.บริหารธุรกิจค้าปลีก 6 แห่ง และบางจาก 428 แห่ง

- **การใช้น้ำมันแก๊สโซฮอล์ 95 (E85)** มีการขยายตัวอย่างต่อเนื่องตั้งแต่เริ่มจำหน่ายในปี 2552 ในช่วง 11 เดือนแรกของปี 2554 มีการใช้เฉลี่ยประมาณ 23,400 ลิตรต่อวัน เพิ่มขึ้นจากช่วงเดียวกันของปีก่อนที่มีการใช้เฉลี่ยเพียงประมาณ 5,300 ลิตรต่อวัน ถึงกว่า 5 เท่า เนื่องจากมีรถยนต์รุ่นใหม่ที่ใช้ใช้น้ำมันแก๊สโซฮอล์ 95 (E85) (FFV: Flexible Fuel Vehicle) ออกสู่ตลาดมากขึ้น อีกทั้งยังมีรถยนต์รุ่นเก่าบางส่วนปรับแต่งเครื่องยนต์โดยการติดตั้งอุปกรณ์คอนเวอร์ชันคิตส์ เพื่อให้สามารถเติมน้ำมันแก๊สโซฮอล์95 (E85) ได้ โดยในเดือนพฤศจิกายน 2554 มีการใช้เฉลี่ยที่ระดับ 25,700 ลิตรต่อวัน เพิ่มขึ้นจากเดือนเดียวกันของปีก่อนกว่า 3 เท่า แต่ลดลงจากเดือนก่อนหน้าร้อยละ 13.3 ปัจจุบันมีสถานีจำหน่ายน้ำมันแก๊สโซฮอล์95 (E85) ของ ปตท. และบางจากรวมทั้งสิ้น 30 แห่ง แบ่งเป็นของ ปตท. 6 แห่ง และของบางจาก 24 แห่ง โดย ปตท. มีแผนที่จะขยายสถานีจำหน่ายน้ำมันแก๊สโซฮอล์ 95 (E85) ให้ได้ 50 แห่งภายในปี 2555

**สัดส่วนการใช้น้ำมันแก๊สโซฮอล์
ม.ค.-พ.ย. 2554**



เบนซิน		แก๊สโซฮอล์			
U-91	U-95	91 E10	95 E10	95 E20	95 E85
8.29	0.11	5.07	5.88	0.60	0.023

ล้านลิตร/วัน

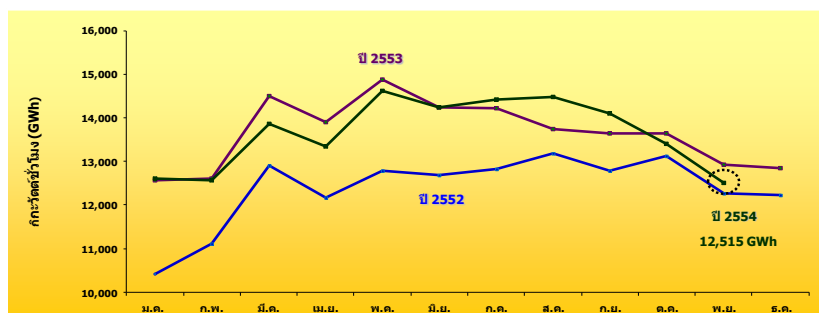
4. ไฟฟ้า

- **การผลิตพลังงานไฟฟ้า (Gross Energy Generation)** ช่วง 11 เดือนแรกของปี 2554 มีจำนวน 150,168 กิกะวัตต์ชั่วโมง ใกล้เคียงกับช่วงเดียวกันของปีก่อนซึ่งมีการผลิตไฟฟ้าที่ระดับ 150,830 กิกะวัตต์ชั่วโมง หรือลดลงเล็กน้อยร้อยละ 0.44 โดยในช่วงครึ่งปีแรกมีการใช้ไฟฟ้าเป็นลบเนื่องจากปัจจัยสภาพอากาศที่มีอุณหภูมิ ลดต่ำลงต่อเนื่องเป็นระยะเวลานาน ประกอบกับการลดการผลิตของภาคอุตสาหกรรมจากผลกระทบของ เหตุการณ์สึนามิในประเทศญี่ปุ่นส่งผลให้ความต้องการใช้ไฟฟ้าน้อยกว่าปีที่ผ่านมา อย่างไรก็ตามหลังเหตุพิบัติภัยเริ่ม คลี่คลายทำให้ตั้งแต่เดือนมิถุนายน 2554 การใช้ไฟฟ้าเริ่มกลับมาเป็นบวก ก่อนจะมีแนวโน้มลดลงอีกครั้งในเดือน ตุลาคม - พฤศจิกายนจากการเกิดอุทกภัยในพื้นที่กรุงเทพฯและปริมณฑลซึ่งเป็นที่ตั้งของนิคมอุตสาหกรรมขนาดใหญ่และแหล่งเศรษฐกิจสำคัญ ส่งผลให้ภาพรวมความต้องการไฟฟ้าช่วง 11 เดือนแรกของปีนี้ลดลงจากปีที่ผ่านมา เล็กน้อย โดยในเดือนพฤศจิกายนมีการผลิตไฟฟ้าที่ระดับ 12,515 กิกะวัตต์ชั่วโมง ลดลงจากเดือนเดียวกันของปี ก่อนร้อยละ 3.1 และลดลงจากเดือนก่อนหน้าร้อยละ 6.7

- **ความต้องการไฟฟ้าสูงสุด (Gross Peak Generation)** ของปี 2554 เกิดขึ้นเมื่อวันอังคารที่ 24 พฤษภาคม เวลา 14.00 น. อยู่ที่ระดับ 24,518 เมกะวัตต์ ต่ำกว่า Peak ของปี 2553 ซึ่งเกิดขึ้นเมื่อวันจันทร์ที่ 10 พฤษภาคม เวลา 14.00 น. ที่ระดับ 24,630 เมกะวัตต์ หรือลดลงร้อยละ 0.5

การผลิตพลังงานไฟฟ้ารายเดือน ปี 2552-2554 (ท.ย.)

กิกะวัตต์ชั่วโมง (GWh)													
	ม.ค.	ก.พ.	มี.ค.	เม.ย.	พ.ค.	มิ.ย.	ก.ค.	ส.ค.	ก.ย.	ต.ค.	พ.ย.	ธ.ค.	ม.ค.-พ.ย.
2552	10,418	11,104	12,910	12,176	12,794	12,680	12,822	13,190	12,784	13,124	12,277	12,238	136,279
2553	12,564	12,597	14,497	13,907	14,872	14,234	14,214	13,742	13,643	13,641	12,917	12,838	150,830
2554	12,604	12,559	13,859	13,344	14,620	14,241	14,429	14,475	14,109	13,413	12,515		150,168
Δ (%) จากช่วงเดียวกันปีก่อน	0.32	-0.31	-4.40	-4.05	-1.69	0.05	1.51	5.33	3.41	-1.68	-3.11		-0.44
Δ (%) จากเดือนก่อนปี 54	-1.82	-0.36	10.36	-3.72	9.56	-2.60	1.32	0.32	-2.53	-4.94	-6.69		



- **การใช้ไฟฟ้ารายสาขา** ช่วง 11 เดือนแรกปี 2554 มีการใช้ไฟฟ้ารวมทั้งสิ้น 137,470 กิกะวัตต์ชั่วโมง ทั้งนี้กลุ่มผู้ใช้ไฟฟ้าส่วนใหญ่ยังคงมีการใช้ไฟลดลง โดยเฉพาะภาคครัวเรือน และกิจการขนาดเล็ก ซึ่งมีสัดส่วนการใช้ ร้อยละ 22 และร้อยละ 10 ของผู้ใช้ไฟฟ้าทั้งหมดตามลำดับ มีการใช้ไฟลดลงจากช่วงเดียวกันของปีก่อนร้อยละ 1.3 และร้อยละ 1.1 เนื่องจากปัจจัยด้านสภาพอากาศช่วงต้นปีที่มีอุณหภูมิต่ำกว่าค่าเฉลี่ยของปีก่อนต่อเนื่องเป็นเวลานาน ประกอบกับการเกิดอุทกภัยในหลายพื้นที่ของประเทศในช่วงปลายปีจึงส่งผลให้มีการใช้เครื่องใช้ไฟฟ้าลดลง ในขณะที่ การใช้ไฟฟ้าภาคอุตสาหกรรมซึ่งเป็นกลุ่มที่มีสัดส่วนการใช้ไฟสูงสุด คือร้อยละ 46 ของผู้ใช้ไฟฟ้าทั้งหมด มีการใช้ไฟ ใกล้เคียงกับช่วงเดียวกันของปีที่แล้ว โดยเพิ่มขึ้นเล็กน้อยร้อยละ 0.4 และภาคธุรกิจซึ่งมีสัดส่วนการใช้ไฟฟ้าร้อยละ 16 มีการใช้ไฟเพิ่มขึ้นร้อยละ 2.9 อย่างไรก็ตามในเดือนพฤศจิกายน 2554 การใช้ไฟฟ้าในภาคอุตสาหกรรมและภาคธุรกิจ ดังกล่าวได้ปรับลดลงเนื่องจากยังคงได้รับผลกระทบจากภาวะอุทกภัยในพื้นที่กรุงเทพฯและปริมณฑล รายละเอียดดังนี้

การใช้ไฟฟ้ารายสาขา ปี 2551-2554 (พ.ย.)

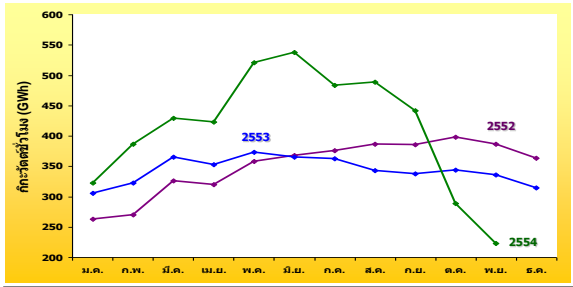
GWh	2551	2552	2553	2554 (ม.ค.-พ.ย.)	Δ (%) จากช่วงเดียวกัน ของปีก่อน	สัดส่วน (%)
ครัวเรือน	28,691	30,257	33,216	30,343	-1.3	22
กิจการขนาดเล็ก	13,730	14,342	15,586	14,203	-1.1	10
ธุรกิจ	21,052	21,341	23,005	21,764	2.9	16
อุตสาหกรรม	64,148	60,874	67,952	62,707	0.4	46
ส่วนราชการ และองค์กรที่ไม่ แสวงหากำไร	4,392	4,677	5,049	4,535	-2.7	3
เกษตรกรรม	281	318	335	272	-13.4	0.2
การใช้ไฟฟ้า ที่ไม่คิดมูลค่า	1,777	1,843	2,034	1,971	6.4	1.4
อื่นๆ	1,449	1,530	2,123	1,674	-13.5	1.2
รวมทั้งสิ้น	135,520	135,181	149,301	137,470	0.03	100

- **การใช้ไฟฟ้าภาคอุตสาหกรรม** การผลิตภาคอุตสาหกรรมปี 2554 มีการชะลอตัวในช่วงเดือนเมษายน – พฤษภาคม เนื่องจากได้รับผลกระทบจากเหตุการณ์สึนามิในประเทศญี่ปุ่น ก่อนจะเริ่มขยายตัวเพิ่มขึ้นในช่วงครึ่งปีหลังหลังเหตุการณ์พิบัติภัยเริ่มคลี่คลาย อย่างไรก็ตามตั้งแต่เดือนกันยายน 2554 การผลิตเริ่มมีแนวโน้มลดลงอีกครั้งจากภาวะอุทกภัยในพื้นที่ภาคกลางของประเทศ ประกอบกับภาวะเศรษฐกิจของสหภาพยุโรปและสหรัฐอเมริกาที่ยังมีแนวโน้มชะลอตัวต่อเนื่องมาจนถึงปัจจุบัน สะท้อนได้จากดัชนีผลผลิตภาคอุตสาหกรรมที่ปรับตัวลดลง โดยในเดือนพฤศจิกายน 2554 ดัชนีผลผลิตภาคอุตสาหกรรมหดตัวลดลงจากช่วงเดียวกันของปีก่อนร้อยละ 48.6 ต่อเนื่องจากเดือนก่อนหน้าที่หดตัวร้อยละ 30.1 อันเป็นผลจากสถานการณ์อุทกภัยในเขตกรุงเทพฯ และปริมณฑลซึ่งเป็นที่ตั้งของนิคมอุตสาหกรรมขนาดใหญ่หลายแห่ง ส่งผลให้การใช้ไฟฟ้าในการผลิตภาคอุตสาหกรรมหลักเกือบทุกประเภทลดลง โดยเฉพาะอุตสาหกรรมอิเล็กทรอนิกส์ ยานยนต์ สิ่งทอ และพลาสติก ที่มีการใช้ไฟฟ้าลดลงกว่าช่วงเดียวกันของปี 2552 ซึ่งเป็นช่วงเริ่มฟื้นตัวจากภาวะวิกฤติเศรษฐกิจตกต่ำอย่างมาก โดยมีรายละเอียดดังนี้

อุตสาหกรรมอิเล็กทรอนิกส์ เดือนพฤศจิกายน 2554 มีการใช้ไฟฟ้าลดลงเมื่อเทียบกับเดือนเดียวกันของปีก่อนถึงร้อยละ 33.4 และลดลงจากเดือนก่อนหน้าร้อยละ 22.7 เนื่องจากนิคมอุตสาหกรรมซึ่งผลิตชิ้นส่วนอิเล็กทรอนิกส์ที่สำคัญของประเทศส่วนใหญ่มีฐานการผลิตในจังหวัดปทุมธานีซึ่งเป็นพื้นที่น้ำท่วม โดยภาวะอุทกภัยดังกล่าวนอกจากส่งผลกระทบต่อตลาดสินค้าอิเล็กทรอนิกส์ เนื่องจากประเทศไทยเป็นฐานการผลิตเพื่อส่งออกชิ้นส่วนอิเล็กทรอนิกส์ที่สำคัญของโลก ยังส่งผลต่อห่วงโซ่การผลิตของอุตสาหกรรมต่อเนื่อง เช่น อุตสาหกรรมเครื่องใช้ไฟฟ้า ที่ต้องหยุดหรือเลื่อนการผลิตเนื่องจากขาดแคลนชิ้นส่วนหรือวัตถุดิบในการผลิต **อุตสาหกรรมการผลิตยานยนต์** มีการใช้ไฟฟ้าลดลงเมื่อเทียบกับเดือนเดียวกันของปีก่อนร้อยละ 27.8 และลดลงจากเดือนก่อนหน้าร้อยละ 9.1 อันเป็นผลจากการหยุดการผลิตจากภาวะน้ำท่วมเนื่องจากนิคมอุตสาหกรรมซึ่งผลิตชิ้นส่วนยานยนต์ที่สำคัญของประเทศส่วนหนึ่งมีฐานการผลิตในจังหวัดพระนครศรีอยุธยาซึ่งเป็นพื้นที่น้ำท่วมเช่นเดียวกัน โดยโรงงานประกอบรถยนต์ที่ได้รับผลกระทบโดยตรง คือ โรงงานผลิตรถยนต์บริษัท ฮอนด้า ออโตโมบิล (ประเทศไทย) จำกัด ซึ่งตั้งอยู่ในนิคมอุตสาหกรรมโรจนะ ได้หยุดการผลิตตั้งแต่ต้นเดือนตุลาคม 2554 เช่นเดียวกับผู้ผลิตรถยนต์รายอื่นที่ต้องปรับแผนการผลิตเนื่องจากขาดชิ้นส่วนที่ใช้ในการผลิตจากโรงงานผลิตชิ้นส่วนยานยนต์ในพื้นที่ประสบอุทกภัย

อุตสาหกรรมการผลิตสิ่งทอ เดือนพฤศจิกายน 2554 มีการใช้ไฟฟ้าลดลงจากเดือนเดียวกันของปีก่อนร้อยละ 31.1 และลดลงจากเดือนก่อนหน้าร้อยละ 17.3 เนื่องจากภาวะอุทกภัยที่เกิดขึ้นส่งผลกระทบต่อการรับคำสั่งซื้อทั้งระบบห่วงโซ่การผลิต ประกอบกับความผันผวนของราคาวัตถุดิบที่เพิ่มสูงขึ้นส่งผลให้เกิดปัญหาขาดแคลนวัตถุดิบในการผลิตสิ่งทอและเครื่องนุ่งห่ม **อุตสาหกรรมพลาสติก** ในเดือนพฤศจิกายนยังคงมีการใช้ไฟฟ้าลดลงอย่างต่อเนื่อง โดยลดลงจากเดือนเดียวกันของปีก่อนร้อยละ 19.7 และลดลงจากเดือนก่อนหน้าร้อยละ 13.1 โดยเป็นผลจากภาวะน้ำท่วมที่ทำให้โรงงานอุตสาหกรรมหลายแห่งได้รับผลกระทบเช่นเดียวกัน **ด้านอุตสาหกรรมเหล็กและเหล็กกล้า** เดือนพฤศจิกายน 2554 มีการใช้ไฟฟ้าในระดับใกล้เคียงกับเดือนเดียวกันของปีก่อน หรือลดลงเล็กน้อยร้อยละ 1.8 โดยเป็นผลกระทบจากปัญหาด้านการขนส่งสินค้าในพื้นที่น้ำท่วมทำให้คำสั่งซื้อลดลง ในขณะที่**อุตสาหกรรมการผลิตอาหาร** แม้ในเดือนพฤศจิกายน 2554 จะมีการใช้ไฟฟ้าเพิ่มขึ้นร้อยละ 3.4 เมื่อเทียบกับช่วงเดียวกันของปีก่อนตามการขยายตัวของการผลิตมาตั้งแต่ต้นปี 2554 แต่ความต้องการใช้ไฟยังคงทรงตัวอยู่ในระดับใกล้เคียงกับเดือนก่อนหน้า เนื่องจากโรงงานผลิตอาหารและเครื่องดื่มบางส่วนยังไม่สามารถกลับมาผลิตสินค้าได้เต็มศักยภาพ

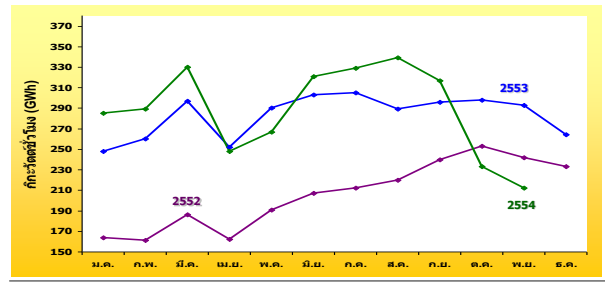
การใช้ไฟฟ้าอุตสาหกรรมอิเล็กทรอนิกส์ปี 2552-2554 (ท.บ.)



อัตราการขยายตัว (%)

ปี	ม.ค.	ก.พ.	มี.ค.	เม.ย.	พ.ค.	มิ.ย.	ก.ค.	ส.ค.	ก.ย.	ต.ค.	พ.ย.	ธ.ค.	ม.ค.-พ.ย.
2552	-31.5	-28.5	-20.9	-16.8	-13.3	-8.4	-8.8	-7.4	-5.7	8.4	21.7	55.7	-10.7
2553	16.5	19.5	12.1	10.5	4.1	-0.8	-3.6	-11.3	-12.5	-13.7	-13.3	-13.3	-0.8
2554	5.4	19.7	17.4	19.8	39.8	47.2	33.4	42.5	30.6	-15.9	-33.4		19.4

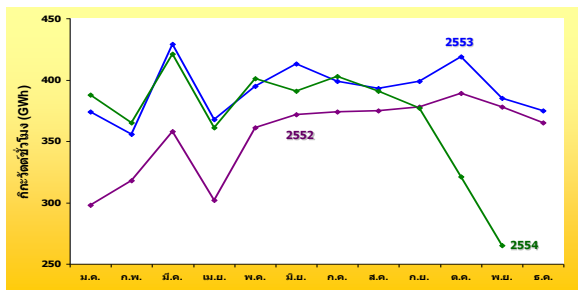
การใช้ไฟฟ้าอุตสาหกรรมการผลิตยานยนต์ปี 2552-2554 (ท.บ.)



อัตราการขยายตัว (%)

ปี	ม.ค.	ก.พ.	มี.ค.	เม.ย.	พ.ค.	มิ.ย.	ก.ค.	ส.ค.	ก.ย.	ต.ค.	พ.ย.	ธ.ค.	ม.ค.-พ.ย.
2552	-28.5	-32.7	-29.6	-27.8	-27.4	-20.3	-18.0	-10.4	-5.1	-3.8	2.5	33.3	-18.2
2553	51.1	61.2	59.5	55.8	51.8	46.7	43.4	31.5	23.4	17.5	21.1	13.5	39.9
2554	14.6	11.1	11.1	-1.6	-7.9	5.7	8.0	17.1	7.0	-21.9	-27.8		1.2

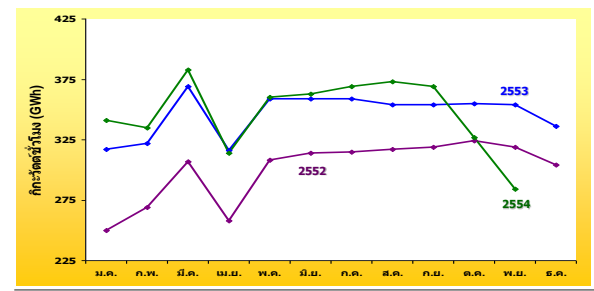
การใช้ไฟฟ้าอุตสาหกรรมการผลิตสิ่งทอ ปี 2552-2554 (ท.บ.)



อัตราการขยายตัว (%)

ปี	ม.ค.	ก.พ.	มี.ค.	เม.ย.	พ.ค.	มิ.ย.	ก.ค.	ส.ค.	ก.ย.	ต.ค.	พ.ย.	ธ.ค.	ม.ค.-พ.ย.
2552	-22.0	-15.6	-13.6	-12.3	-7.6	-3.8	-3.8	-1.9	-0.6	0.3	3.5	16.2	-7.0
2553	25.5	11.8	19.9	22.2	9.6	11.0	6.7	4.7	5.6	7.7	2.0	2.8	11.0
2554	3.7	2.5	-2.0	-1.9	1.6	-5.3	1.0	-0.6	-5.7	-23.5	-31.1		-5.7

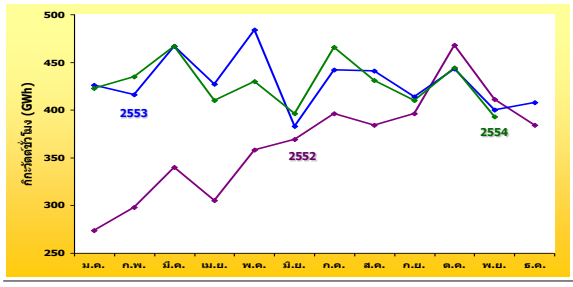
การใช้ไฟฟ้าอุตสาหกรรมพลาสติกปี 2552-2554 (ท.บ.)



อัตราการขยายตัว (%)

ปี	ม.ค.	ก.พ.	มี.ค.	เม.ย.	พ.ค.	มิ.ย.	ก.ค.	ส.ค.	ก.ย.	ต.ค.	พ.ย.	ธ.ค.	ม.ค.-พ.ย.
2552	-19.3	-10.2	-7.2	-8.7	-6.1	-3.8	-2.3	1.5	5.1	5.9	-2.9	21.4	-4.3
2553	27.1	19.6	20.2	22.3	16.7	14.3	14.1	11.6	11.0	9.6	10.8	10.8	15.7
2554	7.6	4.1	3.7	-0.7	0.1	1.2	2.8	5.4	4.4	-7.9	-19.7		0.0

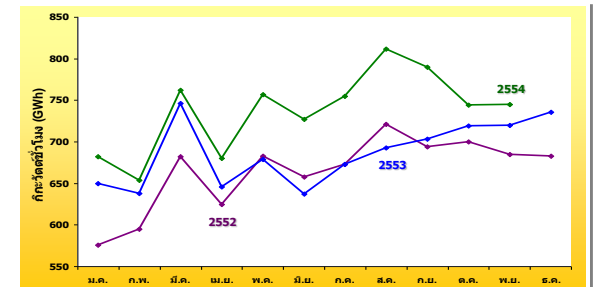
การใช้ไฟฟ้าอุตสาหกรรมเหล็กและเหล็กกล้าปี 2552-2554 (ท.บ.)



อัตราการขยายตัว (%)

ปี	ม.ค.	ก.พ.	มี.ค.	เม.ย.	พ.ค.	มิ.ย.	ก.ค.	ส.ค.	ก.ย.	ต.ค.	พ.ย.	ธ.ค.	ม.ค.-พ.ย.
2552	-43.8	-33.1	-38.9	-34.7	-39.3	-29.3	-27.1	-23.1	15.7	52.8	44.7	18.3	-20.7
2553	55.4	39.6	37.5	39.8	35.1	4.0	11.6	14.7	4.4	-5.3	-2.7	6.2	18.6
2554	-0.7	4.6	0.0	-3.9	-11.2	3.5	5.6	-2.3	-0.9	0.3	-1.8		-0.8

การใช้ไฟฟ้าอุตสาหกรรมการผลิตอาหารปี 2552-2554 (ท.บ.)



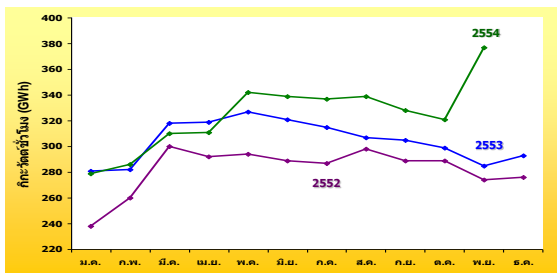
อัตราการขยายตัว (%)

ปี	ม.ค.	ก.พ.	มี.ค.	เม.ย.	พ.ค.	มิ.ย.	ก.ค.	ส.ค.	ก.ย.	ต.ค.	พ.ย.	ธ.ค.	ม.ค.-พ.ย.
2552	-8.2	-0.7	1.9	2.1	6.5	7.2	2.3	7.2	4.3	7.2	14.0	16.6	4.0
2553	12.8	7.3	9.4	3.4	-0.5	-3.2	0.0	-3.9	1.3	2.8	5.2	7.7	2.9
2554	5.0	2.4	2.2	5.3	11.4	14.1	12.1	17.2	12.5	3.5	3.4		8.0

- การใช้ไฟฟ้าภาคธุรกิจ เดือนพฤศจิกายน 2554 ภาคธุรกิจส่วนใหญ่ยังคงมีการใช้ไฟฟ้าเป็นบวก เมื่อเทียบกับเดือนเดียวกันของปีก่อน ยกเว้นการก่อสร้างและห้างสรรพสินค้าที่มีการใช้ไฟฟ้าลดลง โดยการใช้ไฟฟ้าร้านขายปลีก มีการใช้ไฟฟ้าเพิ่มขึ้นเมื่อเทียบกับเดือนเดียวกันของปีก่อนถึงร้อยละ 32.7 เนื่องจากเป็นแหล่งกระจายสินค้าอุปโภคและบริโภคที่สำคัญเพื่อตอบสนองความต้องการของผู้บริโภคที่ต้องการซื้อสินค้าไว้ใช้ในชว่นน้ำท่วมมากกว่าช่วงปกติ เช่นเดียวกับธุรกิจกลุ่มโรงแรม ที่มีการใช้ไฟฟ้าเพิ่มขึ้นร้อยละ 12.3 จากการที่ผู้ประสบอุทกภัยในประเทศย้ายที่พักชั่วคราว ด้านห้างสรรพสินค้า อพาร์ทเมนท์และเกสต์เฮาส์ และธุรกิจจิวเวลรี่ในเดือนพฤศจิกายนแม้จะมีการใช้ไฟฟ้าเพิ่มขึ้นเมื่อเทียบกับเดือนเดียวกันของปีก่อน แต่ยังคงมีแนวโน้มลดลงจากเดือนก่อนหน้าเนื่องจากผลกระทบจากภาวะอุทกภัย โดยห้างสรรพสินค้าใช้ไฟลดลงจากเดือนก่อนหน้าร้อยละ 11.8

อพาร์ทเมนต์และเกสต์เฮาส์ ลดลงจากเดือนก่อนหน้าร้อยละ 1.7 และธุรกิจอสังหาริมทรัพย์ ลดลงจากเดือนก่อนหน้าร้อยละ 6.4 ในขณะที่ธุรกิจการก่อสร้าง มีการใช้ไฟฟ้าลดลงจากเดือนเดียวกันของปีก่อนถึงร้อยละ 23.7 รวมทั้งลดลงจากเดือนก่อนหน้าร้อยละ 13.6 อันเป็นผลจากปัญหาอุทกภัยที่เกิดขึ้นในหลายพื้นที่ซึ่งส่งผลให้ธุรกิจรับเหมาก่อสร้างต้องหยุดชะงัก ประกอบกับราคาวัสดุก่อสร้างมีการปรับตัวสูงขึ้น สะท้อนได้จากดัชนีการลงทุนภาคเอกชนในหมวดการก่อสร้างที่หดตัวลงเมื่อเทียบกับช่วงเดียวกันของปีก่อนร้อยละ 18.6 ต่อเนื่องจากเดือนก่อนหน้าที่หดตัวร้อยละ 17.0

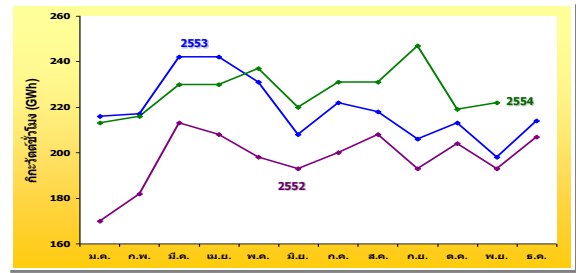
การใช้ไฟฟ้าร้านขายปลีก ปี 2552-2554 (พ.ย.)



อัตราการขยายตัว (%)

ปี	ม.ค.	ก.พ.	มี.ค.	เม.ย.	พ.ค.	มิ.ย.	ก.ค.	ส.ค.	ก.ย.	ต.ค.	พ.ย.	ธ.ค.	ม.ค.-พ.ย.
2552	-9.2	0.4	5.4	0.1	1.7	1.6	-0.1	1.7	1.7	0.0	4.7	13.0	0.8
2553	18.2	8.5	6.0	9.2	11.3	11.3	9.8	3.3	5.6	3.6	3.9	6.0	8.1
2554	-0.8	1.2	-2.3	-2.4	4.7	5.3	7.0	10.2	7.7	7.2	32.7		6.2

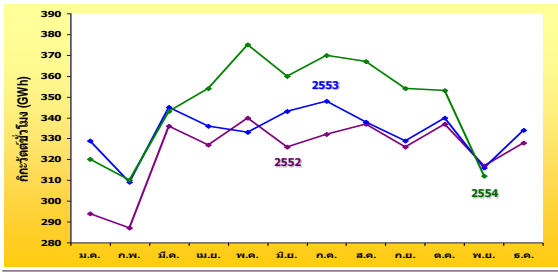
การใช้ไฟฟ้าธุรกิจกลุ่มโรงแรม ปี 2552-2554 (พ.ย.)



อัตราการขยายตัว (%)

ปี	ม.ค.	ก.พ.	มี.ค.	เม.ย.	พ.ค.	มิ.ย.	ก.ค.	ส.ค.	ก.ย.	ต.ค.	พ.ย.	ธ.ค.	ม.ค.-พ.ย.
2552	-6.2	3.0	5.6	3.9	2.4	7.8	3.8	6.9	12.5	8.7	13.2	26.6	5.5
2553	27.2	19.5	14.0	16.6	16.9	7.4	11.1	5.1	6.9	4.3	2.7	3.5	11.7
2554	-1.8	-0.6	-4.9	-4.8	2.8	5.7	3.9	5.7	20.0	2.8	12.3		3.4

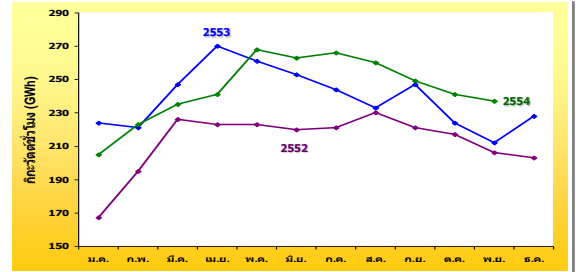
การใช้ไฟฟ้าห้างสรรพสินค้า ปี 2552-2554 (พ.ย.)



อัตราการขยายตัว (%)

ปี	ม.ค.	ก.พ.	มี.ค.	เม.ย.	พ.ค.	มิ.ย.	ก.ค.	ส.ค.	ก.ย.	ต.ค.	พ.ย.	ธ.ค.	ม.ค.-พ.ย.
2552	-0.7	1.4	4.5	2.0	3.7	2.3	2.3	-1.1	3.5	3.3	6.9	10.5	2.5
2553	11.9	7.7	2.5	2.6	-2.0	5.2	4.9	0.1	0.9	0.8	-0.4	1.6	2.9
2554	-2.7	0.2	-0.6	5.3	12.7	5.1	6.3	8.6	7.6	3.8	-1.3		4.1

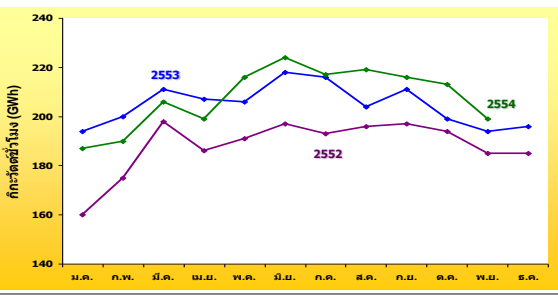
การใช้ไฟฟ้าอพาร์ทเมนต์และเกสต์เฮาส์ ปี 2552-2554 (พ.ย.)



อัตราการขยายตัว (%)

ปี	ม.ค.	ก.พ.	มี.ค.	เม.ย.	พ.ค.	มิ.ย.	ก.ค.	ส.ค.	ก.ย.	ต.ค.	พ.ย.	ธ.ค.	ม.ค.-พ.ย.
2552	-8.7	8.7	8.0	5.5	3.8	6.6	5.1	6.9	8.6	0.2	3.8	20.5	4.5
2553	34.5	13.2	9.4	20.8	17.1	14.8	10.1	1.0	11.9	3.2	2.9	12.0	12.2
2554	-8.4	1.0	-5.0	-10.8	2.7	4.0	9.1	11.6	0.8	7.5	11.6		2.0

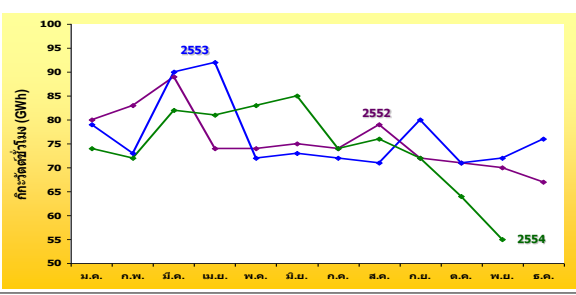
การใช้ไฟฟ้าอสังหาริมทรัพย์ ปี 2552-2554 (พ.ย.)



อัตราการขยายตัว (%)

ปี	ม.ค.	ก.พ.	มี.ค.	เม.ย.	พ.ค.	มิ.ย.	ก.ค.	ส.ค.	ก.ย.	ต.ค.	พ.ย.	ธ.ค.	ม.ค.-พ.ย.
2552	-8.2	2.8	6.7	0.1	1.3	2.3	0.7	1.6	2.8	-1.8	3.6	11.9	1.1
2553	21.3	14.3	6.3	11.1	8.0	10.9	12.1	3.6	7.1	2.8	4.8	5.8	9.1
2554	-3.4	-4.9	-2.0	-3.8	4.6	2.6	0.1	7.8	2.7	6.9	2.7		1.2

การใช้ไฟฟ้าการก่อสร้าง ปี 2552-2554 (พ.ย.)



อัตราการขยายตัว (%)

ปี	ม.ค.	ก.พ.	มี.ค.	เม.ย.	พ.ค.	มิ.ย.	ก.ค.	ส.ค.	ก.ย.	ต.ค.	พ.ย.	ธ.ค.	ม.ค.-พ.ย.
2552	-12.4	-11.4	-14.4	-25.3	-24.0	-25.0	-26.7	-19.9	-23.5	-25.0	-21.9	-17.0	-20.9
2553	-2.3	-12.1	0.6	24.4	-3.0	-3.3	-2.1	-10.4	10.7	0.6	2.7	12.9	0.3
2554	-6.1	-0.4	-9.0	-11.4	14.5	16.5	2.7	7.3	-10.3	-10.8	-23.7		-3.2