

# สถานการณ์การใช้น้ำมันและไฟฟ้า 3 เดือนแรกของปี 2556



จัดทำโดย

ศูนย์พยากรณ์และสารสนเทศพลังงาน

## สถานการณ์การใช้น้ำมันและไฟฟ้า 3 เดือนแรกของปี 2556

### 1. ภาพรวมการใช้น้ำมันและไฟฟ้า

● การใช้น้ำมันเบนซินและดีเซล ในช่วง 3 เดือนแรกของปี 2556 เพิ่มขึ้นจากช่วงเดียวกันของปีก่อน โดยการใช้ น้ำมันดีเซลเฉลี่ยอยู่ที่ระดับ 60.6 ล้านลิตรต่อวัน เพิ่มขึ้นจากช่วงเดียวกันของปีก่อนร้อยละ 5.7

การใช้น้ำมันเบนซินในช่วง 3 เดือนแรก เพิ่มขึ้นจากช่วงเดียวกันของปีก่อนร้อยละ 8.2 การใช้น้ำมันเบนซินเฉลี่ยอยู่ที่ระดับ 22.3 ล้านลิตรต่อวัน เพิ่มขึ้นจากเดือนเดียวกันของปีก่อนร้อยละ 2.2 โดยเป็นการเพิ่มขึ้นของการใช้น้ำมันเบนซินทุกประเภท ทั้งนี้ปริมาณการใช้น้ำมันส่วนใหญ่เป็นการใช้ในกลุ่มแก๊สโซฮอล์ 91(E10) และแก๊สโซฮอล์ 95(E10) คิดเป็นสัดส่วนร้อยละ 38.7 และ 38.6 ตามลำดับ รองลงมาเป็นแก๊สโซฮอล์ 95 (E20) คิดเป็นสัดส่วนร้อยละ 9.5 สาเหตุเนื่องจากมีจำนวนรถใหม่เพิ่มขึ้นตั้งแต่เดือนธันวาคม 2555 ตามนโยบายรถคันแรกของรัฐบาล

การใช้น้ำมันเบนซินในเดือนมีนาคม 2556 มีแนวโน้มเพิ่มขึ้นเมื่อเทียบกับเดือนกุมภาพันธ์ 2556 โดยมีรายละเอียดดังนี้

- ปริมาณน้ำมันเบนซินธรรมดา (เบนซิน 91 และแก๊สโซฮอล์ 91E10) เพิ่มขึ้นร้อยละ 1.39
- ปริมาณน้ำมันเบนซินพิเศษ (เบนซิน 95 แก๊สโซฮอล์ 95 E10 E20 E85) เพิ่มขึ้นร้อยละ 2.69

ปริมาณการใช้น้ำมันเบนซิน 95 น้ำมันเบนซิน 91(E10) เมื่อเทียบกับเดือนที่ผ่านมาเพิ่มขึ้นร้อยละ 6.66 และ 3.13 ตามลำดับ โดยการใช้ น้ำมันเบนซิน 95 และน้ำมันเบนซิน 91(E10) ที่เพิ่มขึ้นอาจจะเป็นผลจากการยกเลิกการใช้เบนซิน 91 ในเดือนมกราคม 2556

### การใช้น้ำมันดีเซลและเบนซินรายเดือนปี 2556

หมายเหตุ : ล้านลิตร/วัน

	ม.ค.	ก.พ.	มี.ค.	ม.ค.-มี.ค.	สัดส่วน (%)
ดีเซล	59.99	60.23	61.48	60.58	100.0
เบนซิน	22.12	22.20	22.68	22.34	100.0
เบนซินธรรมดา	11.03	9.18	9.30	9.86	44.1
- เบนซิน 91	3.00	0.35	0.20	1.21	5.4
- แก๊สโซฮอล์ 91 (E10)	8.03	8.83	9.11	8.65	38.7
เบนซินพิเศษ	11.09	13.02	13.38	12.48	55.9
- เบนซิน 95	1.02	1.73	1.85	1.53	6.8
- แก๊สโซฮอล์ 95 (E10)	7.95	8.99	8.96	8.62	38.6
- แก๊สโซฮอล์ 95 (E20)	1.92	2.10	2.33	2.12	9.5
- แก๊สโซฮอล์ 95 (E85)	0.196	0.208	0.243	0.216	1.0

● การใช้น้ำมันภาคขนส่งทางบกในช่วง 3 เดือนแรกของปี 2556 เพิ่มขึ้นจากช่วงเดียวกันของปีก่อน ร้อยละ 7.7 อยู่ที่ระดับ 5,910 พันตันเทียบเท่าน้ำมันดิบ (KTOE) โดยเป็นการเพิ่มขึ้นของการใช้น้ำมันเชื้อเพลิงทุกประเภท ส่วนใหญ่เป็นการใช้น้ำมันดีเซลคิดเป็นสัดส่วนร้อยละ 56 ของการใช้พลังงานในการขนส่งทางบก รองลงมาคือการใช้ น้ำมันเบนซิน การใช้ NGV และ การใช้ LPG ในรถยนต์ คิดเป็นสัดส่วนร้อยละ 25 11 และ 8 ตามลำดับ ในช่วง 3 เดือนแรกของปี 2556 การใช้ LPG เพิ่มขึ้นร้อยละ 43.7 การใช้ NGV เพิ่มขึ้นร้อยละ 9.3 การใช้น้ำมันดีเซลเพิ่มขึ้นร้อยละ 4.2 และการใช้น้ำมันเบนซินเพิ่มขึ้นร้อยละ 7.0

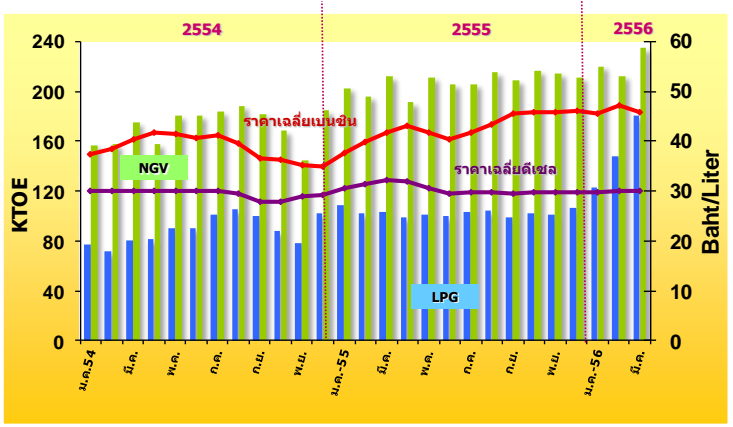
เดือนมีนาคม 2556 มีจำนวนรถยนต์ติดตั้ง NGV รวมทั้งสิ้น 396,473 คัน เพิ่มขึ้นจากเดือนกุมภาพันธ์ 2556 ร้อยละ 1.87 แบ่งเป็นรถเบนซินจำนวน 353,291 คัน และรถดีเซลจำนวน 43,182 คัน สามารถทดแทนน้ำมันเบนซินได้ร้อยละ 20.9 เมื่อเทียบกับปริมาณการใช้น้ำมันเบนซินทั้งหมด และทดแทนน้ำมันดีเซลได้ร้อยละ 5.0 เมื่อเทียบกับปริมาณการใช้น้ำมันดีเซลทั้งหมด โดยรวมสามารถทดแทนการใช้น้ำมันเบนซินและน้ำมันดีเซลได้ร้อยละ 9.8 จำนวนสถานีบริการ NGV ในเดือนมีนาคม 2556 มีจำนวนทั้งสิ้น 485 สถานี และมีปริมาณการใช้ NGV 8,596 ตันต่อวัน

### การใช้น้ำมันในภาคขนส่งทางบก

หน่วย : KTOE

	2553 (2010)	2554 (2011)	2555 (2012)	2556 (ม.ค.-มี.ค.)	สัดส่วน (%)	การเปลี่ยนแปลง (%)		
						2554	2555	2556 (ม.ค.-มี.ค.)
เบนซิน	5,526	5,462	5,741	1,498	25	-1.2	5.1	7.0
ดีเซล	11,176	11,607	12,437	3,288	56	3.9	7.2	4.2
LPG	794	1,073	1,238	454	8	35.3	15.3	43.7
NGV	1,623	2,068	2,498	670	11	27.5	20.8	9.3
รวม	19,119	20,211	21,913	5,910	100	5.7	8.4	7.7

### ยอดจำหน่าย LPG NGV ภาคขนส่ง และราคาเฉลี่ยเบนซินและดีเซล ปี 2554-2556 (มี.ค.)



หมายเหตุ : ราคาเฉลี่ยเบนซิน หมายถึง ราคาเฉลี่ยเบนซิน 91 และเบนซิน 95

- การผลิตพลังงานไฟฟ้ารวมทั้งระบบของ กฟผ. (Gross Energy Generation) ในช่วงไตรมาสแรกของปี 2556 อยู่ที่ระดับ 44,217 กิกะวัตต์ชั่วโมง เพิ่มขึ้นจากช่วงเดียวกันของปีก่อนร้อยละ 3.5

## 2. น้ำมันดีเซล

การใช้น้ำมันดีเซล ในช่วง 3 เดือนแรกมีปริมาณการใช้น้ำมันดีเซลเฉลี่ยอยู่ที่ระดับ 60.6 ล้านลิตรต่อวัน เพิ่มขึ้นจากช่วงเดียวกันของปีก่อนร้อยละ 5.7 และมีปริมาณรถดีเซลสะสม ณ วันที่ 31 มีนาคม 2556 เพิ่มขึ้นประมาณ 200,000 คัน เมื่อเทียบกับช่วงเดียวกันของปีก่อน



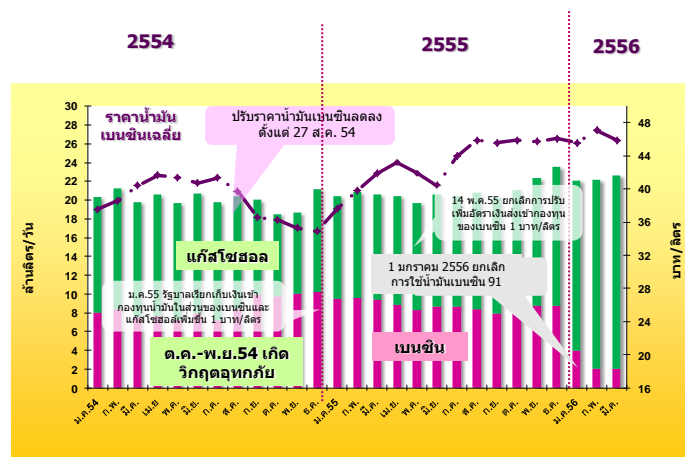
ใช้น้ำมันเบนซิน 91 และเบนซิน 95 ลดลงร้อยละ 71 เมื่อเทียบกับช่วงเดียวกันของปีก่อน โดยในเดือนมีนาคม 2556 ปริมาณการใช้น้ำมันเบนซินเฉลี่ยอยู่ที่ระดับ 22.7 ล้านลิตรต่อวัน หรือคิดเป็นร้อยละ 9.9 เมื่อเทียบกับเดือนเดียวกันของปีก่อน และเพิ่มขึ้นจากเดือนกุมภาพันธ์ 2556 ร้อยละ 2.2

### ปริมาณการใช้น้ำมันเบนซินรายเดือน

หน่วย : ล้านลิตร/วัน

	ม.ค.	ก.พ.	มี.ค.	เม.ย.	พ.ค.	มิ.ย.	ก.ค.	ส.ค.	ก.ย.	ต.ค.	พ.ย.	ธ.ค.	ม.ค.- มี.ค.
2552	21.5	21.0	21.4	21.1	21.0	20.3	20.4	19.9	20.0	20.1	19.6	21.2	21.3
2553	19.5	21.1	20.0	20.2	19.3	20.6	20.5	20.0	20.2	19.9	21.1	21.4	20.2
2554	20.4	21.3	19.8	20.6	19.7	20.8	19.8	20.4	20.0	18.6	18.5	21.2	20.5
2555	20.4	20.9	20.6	20.5	20.4	21.2	20.5	20.8	20.3	21.1	22.3	23.6	20.7
2556	22.1	22.2	22.7										22.3
Δ (%) จากช่วง เดียวกันปีก่อน	8.2	6.3	9.9										8.2
Δ (%) จากเดือน ก่อนปี 55	-6.1	0.4	2.2										

### ยอดจำหน่ายน้ำมันเบนซิน และแก๊สโซฮอล์ และราคาน้ำมันเบนซินเฉลี่ย ปี 2554-2556 (มี.ค.)

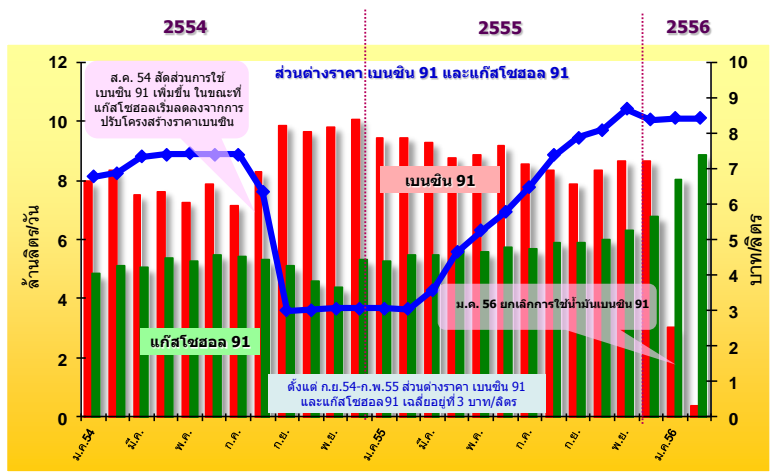


หมายเหตุ : เบนซิน หมายถึงเบนซิน 91 และเบนซิน 95 แก๊สโซฮอล์ หมายถึง แก๊สโซฮอล์ 91 E10, 95 E10, 95 E20 และ 95 E85

การปรับตัวเพิ่มขึ้นของน้ำมันในกลุ่มแก๊สโซฮอล์ในไตรมาสแรกของปี 2556 คาดว่าเป็นผลมาจากการยกเลิกการใช้น้ำมันเบนซิน 91 ที่มีผลบังคับใช้ตั้งแต่วันที่ 1 มกราคม 2556 จำนวนรถใหม่ที่เพิ่มขึ้นจากนโยบายลดคันแรกของรัฐบาล ปัจจัยด้านราคาน้ำมันในกลุ่มแก๊สโซฮอล์ที่มีราคาถูกกว่าน้ำมันในกลุ่มเบนซิน อีกทั้งการขยายตัวของสถานีบริการน้ำมันที่เพิ่มขึ้นอย่างต่อเนื่อง ส่งผลให้ปริมาณการใช้น้ำมันเบนซินมีแนวโน้มที่เพิ่มขึ้น โดยรายละเอียดการใช้น้ำมันเบนซินแต่ละประเภทดังนี้

- **การใช้น้ำมันเบนซิน 91** ปัจจุบันคิดเป็นสัดส่วนร้อยละ 1 ของปริมาณการใช้น้ำมันเบนซินทั้งหมดในเดือนมีนาคม 2556 มีการใช้น้ำมันเบนซิน 91 เฉลี่ยอยู่ที่ระดับ 198,000 ลิตรต่อวัน ลดลงจากเดือนเดียวกันของปีก่อนร้อยละ 97.9 และลดลงจากเดือนกุมภาพันธ์ 2556 ร้อยละ 42.9 เนื่องจากกรมธุรกิจพลังงานได้ออกประกาศกำหนดมาตรฐานให้น้ำมันเบนซินเหลือเพียงชนิดเดียวทำให้เบนซิน 91 ถูกยกเลิกไป มีผลบังคับใช้วันที่ 1 มกราคม 2556 ขณะเดียวกันคลังน้ำมันและสถานีบริการที่มีน้ำมันเบนซิน 91 เหลืออยู่ จะใช้เวลา 3 เดือนในการจำหน่ายน้ำมันดังกล่าวให้หมดไป โดยในเดือนมีนาคม 2556 ส่วนต่างราคาขายปลีกน้ำมันเบนซิน 91 และน้ำมันแก๊สโซฮอล์ 91(E10) อยู่ที่ระดับ 8.58 บาทต่อลิตร

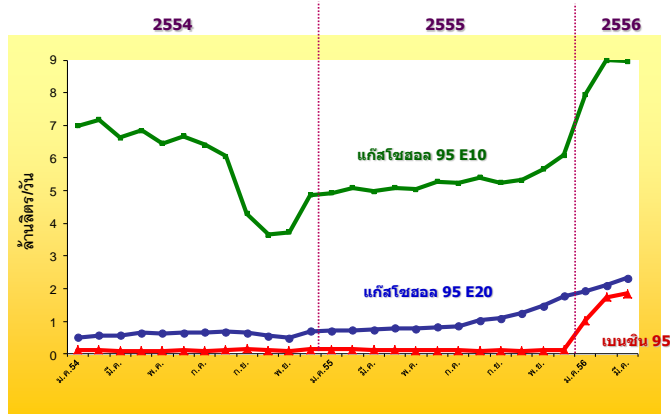
**ยอดจำหน่าย และส่วนต่างราคาจำหน่ายน้ำมันเบนซิน 91 และแก๊สโซฮอล์ 91 ปี 2554-2556 (มี.ค.)**



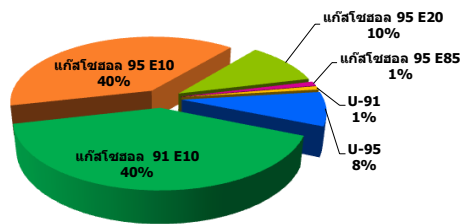
- **การใช้น้ำมันเบนซิน 95** ปัจจุบันคิดเป็นสัดส่วนร้อยละ 8 ของปริมาณการใช้น้ำมันเบนซินทั้งหมด โดยในเดือนมีนาคม 2556 มีการใช้น้ำมันเบนซิน 95 อยู่ที่ระดับ 1.85 ล้านลิตรต่อวัน เพิ่มขึ้นจากเดือนเดียวกันของปีก่อนร้อยละ 1,408.0 หรือคิดเป็นปริมาณน้ำมันเบนซินเพิ่มขึ้น 1.7 ล้านลิตรต่อวัน และเพิ่มขึ้นจากเดือนกุมภาพันธ์ 2556 ร้อยละ 6.7 หรือคิดเป็นปริมาณน้ำมันเบนซินเพิ่มขึ้น 115,000 ลิตรต่อวัน สาเหตุเนื่องมาจากมาตรการยกเลิกการใช้น้ำมันเบนซิน 91 ในเดือนมกราคม 2556 อีกทั้งสถานีบริการที่จำหน่ายเบนซิน 91 อยู่เดิมได้เปลี่ยนมาจำหน่ายเบนซิน 95 และแก๊สโซฮอล์เพิ่มขึ้นส่งผลให้ปริมาณการใช้น้ำมันเบนซิน 95 มีแนวโน้มสูงขึ้น โดยในเดือนมีนาคม 2556 มีส่วนต่างราคาขายปลีก ดังนี้

- น้ำมันเบนซิน 95 และน้ำมันแก๊สโซฮอล์ 95 (E10) อยู่ที่ระดับ 6.42 บาทต่อลิตร
- น้ำมันเบนซิน 95 และน้ำมันแก๊สโซฮอล์ 95 (E20) อยู่ที่ระดับ 11.57 บาทต่อลิตร
- น้ำมันเบนซิน 95 และน้ำมันแก๊สโซฮอล์ 95 (E85) อยู่ที่ระดับ 23.12 บาทต่อลิตร

**ยอดจำหน่ายน้ำมันเบนซิน 95 แก๊สโซฮอล์ 95 E10 และแก๊สโซฮอล์ 95 E20 ปี 2554-2556 (มี.ค.)**



**สัดส่วนการใช้น้ำมันแก๊สโซฮอล์ มี.ค. 2556**



เบนซิน		แก๊สโซฮอล์			
U-91	U-95	91 E10	95 E10	95 E20	95 E85
0.20	1.85	9.11	8.96	2.33	0.24

ล้านลิตร/วัน

● การใช้น้ำมันแก๊สโซฮอล์ ในไตรมาสแรกของปี 2556 มีการใช้เฉลี่ยอยู่ที่ระดับ 19.6 ล้านลิตรต่อวัน เพิ่มขึ้นร้อยละ 75.8 เมื่อเทียบกับช่วงเดียวกันของปีก่อน ในเดือนมีนาคม 2556 มีการใช้เฉลี่ยที่ระดับ 20.6 ล้านลิตรต่อวัน เพิ่มขึ้นจากปีก่อนร้อยละ 83.3 และเพิ่มขึ้นจากเดือนก่อนหน้าร้อยละ 2.5 สาเหตุเนื่องมาจากการยกเลิกการใช้น้ำมันเบนซิน 91 และสถานีบริการที่จำหน่ายเบนซิน 91 อยู่เดิมได้เปลี่ยนมาจำหน่ายเบนซิน 95 และแก๊สโซฮอล์ ส่งผลให้ยอดการใช้น้ำมันแก๊สโซฮอล์ทุกชนิดเพิ่มขึ้นอย่างต่อเนื่อง ในเดือนมีนาคม 2556 ราคาเฉลี่ยขายปลีกแก๊สโซฮอล์ 91 อยู่ที่ 37.16 บาทต่อลิตร ถูกกว่าราคาเบนซิน 91 อยู่ที่ 45.74 บาทต่อลิตร ถึง 8.58 บาท โดยมีรายละเอียดของการใช้น้ำมันแต่ละประเภทดังนี้

- การใช้น้ำมันแก๊สโซฮอล์ 91 (E10) คิดเป็นร้อยละ 40 ของปริมาณการใช้น้ำมันเบนซินทั้งหมด โดยในเดือนมีนาคม 2556 มีปริมาณการใช้เฉลี่ยอยู่ที่ระดับ 9.11 ล้านลิตรต่อวัน เพิ่มขึ้นจากปีก่อนร้อยละ 66.1 และเพิ่มขึ้นจากเดือนกุมภาพันธ์ 2556 ร้อยละ 3.1

- การใช้น้ำมันแก๊สโซฮอล์ 95 (E10) คิดเป็นร้อยละ 40 ของปริมาณการใช้น้ำมันเบนซินทั้งหมด โดยในเดือนมีนาคม 2556 มีปริมาณการใช้เฉลี่ย 8.96 ล้านลิตรต่อวัน เพิ่มขึ้นจากปีก่อนร้อยละ 80.1 โดยปริมาณการใช้ในเดือนกุมภาพันธ์และมีนาคม 2556 มีค่าใกล้เคียงกัน

- **การใช้น้ำมันแก๊สโซฮอล์ 95 (E20)** คิดเป็นสัดส่วนร้อยละ 10 ของปริมาณการใช้น้ำมันเบนซินทั้งหมด โดยในเดือนมีนาคม 2556 มีปริมาณการใช้เฉลี่ยที่ระดับ 2.33 ล้านลิตรต่อวัน เพิ่มขึ้นจากปีก่อนร้อยละ 214.1 และเพิ่มขึ้นจากเดือนกุมภาพันธ์ 2556 ร้อยละ 11.0 ทั้งนี้การใช้น้ำมันแก๊สโซฮอล์ 95(E20) มีการขยายตัวอย่างต่อเนื่องตามนโยบายส่งเสริมการใช้แก๊สโซฮอล์ทดแทนน้ำมันเบนซิน โดยปัจจุบันมีสถานีบริการน้ำมันแก๊สโซฮอล์ 95(E20) ทั้งสิ้น 1,604 แห่ง แบ่งเป็นของ ปตท. 878 แห่ง ปตท.บริหารธุรกิจค้าปลีก 86 แห่ง และบางจาก 640 แห่ง

- **การใช้น้ำมันแก๊สโซฮอล์ 95 (E85)** คิดเป็นสัดส่วนร้อยละ 1 ของปริมาณการใช้น้ำมันเบนซินทั้งหมด โดยเดือนกุมภาพันธ์ 2556 มีการใช้เฉลี่ยประมาณ 240,000 ลิตรต่อวัน เพิ่มขึ้นจากปีก่อนร้อยละ 295.2 และเพิ่มขึ้นจากเดือนกุมภาพันธ์ 2556 ร้อยละ 16.9 เนื่องจากมีรถยนต์รุ่นใหม่ที่ใช้ใช้น้ำมันแก๊สโซฮอล์ 95 (E85) (FFV: Flexible Fuel Vehicle) ออกสู่ตลาดมากขึ้น อีกทั้งยังมีรถยนต์รุ่นเก่าบางส่วนปรับแต่งเครื่องยนต์โดยการติดตั้งอุปกรณ์คอนเวอร์ชันคิตส์ เพื่อให้สามารถเติมน้ำมันแก๊สโซฮอล์ 95(E85) ได้ โดยปัจจุบันมีสถานีจำหน่ายน้ำมันแก๊สโซฮอล์ 95(E85) ทั้งสิ้น 77 แห่ง แบ่งเป็นของ ปตท. 21 แห่ง บางจาก 51 แห่ง ระยองเพียว 4 แห่ง และสยามเคมี 1 แห่ง

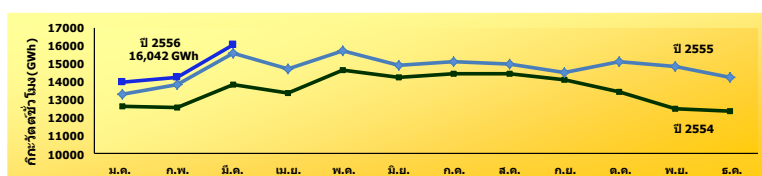
#### 4. ไฟฟ้า

● **การผลิตพลังงานไฟฟ้า (Gross Energy Generation)** กำลังการผลิตติดตั้ง ณ วันที่ 31 มีนาคม 2556 มีกำลังการผลิตรวมทั้งสิ้น 32,871 เมกะวัตต์ เป็นการผลิตติดตั้งของ กฟผ. 15,010 เมกะวัตต์ คิดเป็นสัดส่วนร้อยละ 46 รับซื้อจาก IPP จำนวน 12,741.7 เมกะวัตต์ คิดเป็นสัดส่วนร้อยละ 39 รับซื้อจาก SPP จำนวน 2,714.6 เมกะวัตต์ คิดเป็นสัดส่วนร้อยละ 8 และนำเข้าจาก สปป.ลาวและแลกเปลี่ยนกับมาเลเซีย จำนวน 2,404.6 เมกะวัตต์ คิดเป็นสัดส่วนร้อยละ 7 โดยเดือนมีนาคม 2556 มีการผลิตพลังงานไฟฟ้าจำนวน 16,042 กิกะวัตต์ชั่วโมง เพิ่มขึ้นจากเดือนเดียวกันของปีก่อนร้อยละ 3 และเพิ่มขึ้นจากเดือนกุมภาพันธ์ 2556 ร้อยละ 13

● **ความต้องการไฟฟ้าสูงสุด (Gross Peak)** ของเดือนมีนาคม 2556 เกิดขึ้น ณ วันพฤหัสบดีที่ 28 มีนาคม 2556 เวลา 14.30 น. อยู่ที่ระดับ 27,083 เมกะวัตต์ มีค่าสูงกว่าพลังงานไฟฟ้าสูงสุดของปีที่ผ่านมาซึ่งเกิดเมื่อวันพฤหัสบดีที่ 26 เมษายน 2555 อยู่ 309 เมกะวัตต์ หรือเพิ่มขึ้นร้อยละ 1.2

#### การผลิตพลังงานไฟฟ้ารายเดือน ปี 2553-2556 (มี.ค.)

	หน่วย: GWh												
	ม.ค.	ก.พ.	มี.ค.	เม.ย.	พ.ค.	มิ.ย.	ก.ค.	ส.ค.	ก.ย.	ต.ค.	พ.ย.	ธ.ค.	ม.ค.-มี.ค.
2553	12,564	12,597	14,497	13,907	14,872	14,234	14,214	13,742	13,643	13,641	12,917	12,838	39,658
2554	12,604	12,559	13,859	13,344	14,620	14,241	14,429	14,475	14,109	13,413	12,452	12,335	39,022
2555	13,314	13,855	15,569	14,712	15,750	14,887	15,134	14,975	14,510	15,140	14,823	14,247	42,737
2556	13,968	14,208	16,042										44,217
Δ (%) จากช่วงเดียวกันปีก่อน	4.91	2.55	3.04	-	-	-	-	-	-	-	-	-	3.46
Δ (%) จากเดือนก่อนปี 55	-1.96	1.72	12.91	-	-	-	-	-	-	-	-	-	-



● **การใช้ไฟฟ้ารายสาขา 3 เดือนแรกของปี 2556** มีการใช้ไฟฟ้ารวมทั้งสิ้น 40,127 กิกะวัตต์ชั่วโมง ทั้งนี้กลุ่มผู้ใช้ไฟฟ้ารายสาขาที่สำคัญส่วนใหญ่มีการใช้ไฟเพิ่มขึ้น โดยเฉพาะในภาคธุรกิจและกิจการขนาดเล็ก โดยมี



การใช้ไฟเพิ่มขึ้นจากช่วงเดียวกันของปีก่อนร้อยละ 18.1 และ 10.6 ตามลำดับ ยกเว้นในส่วนราชการและองค์กรที่ไม่แสวงหาผลกำไร เนื่องจากตั้งแต่เดือนตุลาคม 2555 เป็นต้นไป ผู้ใช้ไฟฟ้าที่เป็นหน่วยงานราชการจะถูกจัดเข้าประเภทธุรกิจ/กิจการขนาดเล็กแล้วแต่กรณี ในขณะที่การใช้ไฟฟ้าในภาคอุตสาหกรรมเป็นกลุ่มที่มีสัดส่วนการใช้ไฟฟ้าสูงสุด คือร้อยละ 45 ของผู้ใช้ไฟฟ้าทั้งหมด มีการใช้ไฟฟ้าเพิ่มขึ้นร้อยละ 4.0 และส่วนราชการและองค์กรที่ไม่แสวงหากำไร มีการใช้ไฟฟ้าลดลงร้อยละ 96.7 โดยมีรายละเอียดดังนี้

### การใช้ไฟฟ้ายานสาขา ปี 2553-2556 (ม.ค.)

หน่วย: GWh

GWh	2553	2554	2555	2556 (ม.ค.-ม.ค.)	Δ (%) จากช่วงเดียวกัน ของปีก่อน	สัดส่วน (%)
ครัวเรือน	33,216	32,799	36,447	8,840	3.1	22
กิจการขนาดเล็ก	15,586	15,446	17,015	4,425	10.6	11
ธุรกิจ	23,005	23,631	27,083	7,402	18.1	18
อุตสาหกรรม	67,952	67,785	72,296	18,104	4.0	45
ส่วนราชการ และองค์กรที่ไม่ แสวงหากำไร*	5,049	4,888	3,799	39	-96.7	0
เกษตรกรรม	335	297	377	140	-5.3	0
การใช้ไฟฟ้า ที่ไม่คิดมูลค่า	2,034	2,168	2,191	590	6.3	1
อื่นๆ	2,123	1,840	2,570	587	-10.5	1
รวมทั้งสิ้น	149,301	148,855	161,778	40,127	3.4	100

หมายเหตุ \* ตั้งแต่เดือนตุลาคม 2555 เป็นต้นไป ผู้ใช้ไฟฟ้าที่เป็นหน่วยงานราชการจะถูกจัดเข้าประเภทธุรกิจ/กิจการขนาดเล็ก แล้วแต่กรณี

- การใช้ไฟฟ้าภาคอุตสาหกรรม การใช้ไฟฟ้ายานกลุ่มอุตสาหกรรมที่สำคัญในช่วง 3 เดือนแรกของปี 2556 มีการใช้ไฟฟ้าโดยรวมเพิ่มขึ้นร้อยละ 2.96 เมื่อเทียบกับช่วงเดียวกันของปีก่อน การใช้ไฟฟ้าที่เพิ่มขึ้นในไตรมาสแรกของปี 2556 คาดว่าเกิดจากการขยายตัวของการผลิตและการส่งออกในภาคอุตสาหกรรม โดยดัชนีผลผลิตภาคอุตสาหกรรมและการส่งออกสินค้าอุตสาหกรรมขยายตัวร้อยละ 2.9 และ 7.0 ตามลำดับ

ในเดือนมีนาคม 2556 ดัชนีผลผลิตอุตสาหกรรมและการส่งออกรวมขยายตัวร้อยละ 0.54 และ 4.6 ตามลำดับ โดยมีรายละเอียดการใช้ไฟฟ้าในแต่ละภาคอุตสาหกรรมที่สำคัญดังนี้

### การใช้ไฟฟ้ายานกลุ่มอุตสาหกรรมที่สำคัญ ปี 2553-2556 (ม.ค.)

หน่วย: GWh

GWh	2553	2554	2555	2556 (ม.ค.-ม.ค.)	Δ (%) จากช่วงเดียวกัน ของปีก่อน
อาหาร	8,316	8,929	9,716	2,450	3.3
เหล็กและโลหะ พื้นฐาน	6,766	6,770	6,952	1,751	-2.1
สิ่งทอ	6,603	6,166	6,027	1,501	2.7
อิเล็กทรอนิกส์	5,986	7,008	6,328	1,490	2.3
พลาสติก	4,155	4,140	4,457	1,155	5.2
ซีเมนต์	3,785	3,807	4,042	1,013	-0.7
ยานยนต์	3,810	3,854	4,943	1,349	19.7
เคมีภัณฑ์	2,993	2,454	2,142	535	-3.0
ยางและผลิตภัณฑ์ ยาง	2,657	2,761	3,010	776	4.7
การผลิตน้ำแข็ง	2,575	2,419	2,697	642	2.5

**อุตสาหกรรมอิเล็กทรอนิกส์** ในช่วง 3 เดือนแรกของปี 2556 มีการใช้ไฟฟ้าเพิ่มขึ้นร้อยละ 2.3 เมื่อเทียบกับช่วงเดียวกันของปีก่อน คาดว่าเป็นผลมาจากภาพรวมการส่งออกเครื่องอิเล็กทรอนิกส์ในไตรมาส 1 ปี 2556 ขยายตัวร้อยละ 2.2

**อุตสาหกรรมการผลิตยานยนต์** ในช่วง 3 เดือนแรกของปี 2556 มีการใช้ไฟฟ้าเพิ่มขึ้นร้อยละ 19.7 เมื่อเทียบกับช่วงเดียวกันของปีก่อน เป็นผลเนื่องมาจากนโยบายรถคันแรก que เริ่มตั้งแต่เดือนกันยายน 2554 ส่งผลให้บริษัทผู้ผลิตเร่งดำเนินการผลิตรถยนต์เพื่อทยอยส่งให้ลูกค้าตามคำสั่งซื้อรถยนต์ที่ยังคงค้างอยู่จากนโยบายรถคันแรก อีกทั้งการขยายตัวของการส่งออกยานยนต์ อุปกรณ์และส่วนประกอบในไตรมาสแรกของปี 2556 ขยายตัวร้อยละ 19.0

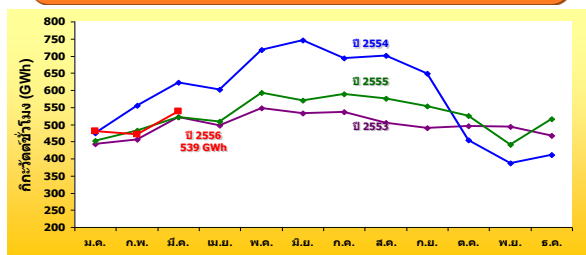
**อุตสาหกรรมพลาสติก** ในช่วง 3 เดือนแรกของปี 2556 มีการใช้ไฟฟ้าเมื่อเทียบกับช่วงเดียวกันของปีก่อนเพิ่มขึ้นร้อยละ 5.2 ในเดือนมีนาคม 2556 มีการใช้ไฟฟ้าเพิ่มขึ้นร้อยละ 6.0 เมื่อเทียบกับเดือนเดียวกันของปีก่อน คาดว่าเนื่องมาจากการส่งออกเม็ดพลาสติกในเดือนมีนาคม 2556 ขยายตัวร้อยละ 9.0 เมื่อเทียบกับเดือนเดียวกันของปีก่อน และภาพรวมการส่งออกเม็ดพลาสติกในไตรมาสแรก ปี 2556 ขยายตัวร้อยละ 13.4

**อุตสาหกรรมการผลิตสิ่งทอ** ในช่วง 3 เดือนแรกของปี 2556 มีการใช้ไฟฟ้าเมื่อเทียบกับช่วงเดียวกันของปีก่อนเพิ่มขึ้นร้อยละ 2.7 และมีการใช้ไฟฟ้าเพิ่มขึ้นร้อยละ 1.0 เมื่อเทียบกับเดือนเดียวกันของปีก่อน โดยภาพรวมการส่งออกสิ่งทอและเครื่องนุ่งห่ม ขยายตัวร้อยละ 1.1 ในไตรมาสแรกของปี 2556

**อุตสาหกรรมเหล็กและโลหะพื้นฐาน** ในช่วง 3 เดือนแรกของปี 2556 มีการใช้ไฟฟ้าเมื่อเทียบกับช่วงเดียวกันของปีก่อนลดลงร้อยละ 2.1 และมีการใช้ไฟฟ้าเพิ่มขึ้นร้อยละ 0.8 เมื่อเทียบกับเดือนเดียวกันของปีก่อน โดยการเพิ่มขึ้นของการใช้ไฟฟ้าในเดือนมีนาคม 2556 คาดว่าอาจจะเนื่องมาจากสถานการณ์อุตสาหกรรมก่อสร้างเริ่มส่งสัญญาณดีขึ้นเป็นผลมาจากผู้ประกอบการมีแนวโน้มเปิดขายโครงการอาคารชุดที่มีราคาไม่สูงมากนัก โดยเน้นการขายในเขตกรุงเทพฯ ชั้นใน ชั้นกลางและแนวส่วนต่อขยายรถไฟฟ้าเพิ่มมากขึ้น อีกทั้งการลดการนำเข้าเหล็กแผ่น alloy จากต่างประเทศส่งผลให้ผู้ผลิตของไทยต้องทำการผลิตเพิ่มขึ้น

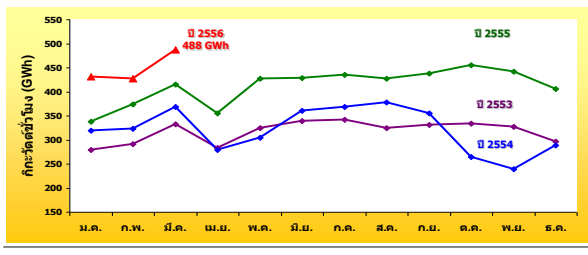
**อุตสาหกรรมการผลิตอาหาร** ในช่วง 3 เดือนแรกของปี 2556 มีการใช้ไฟฟ้าเมื่อเทียบกับช่วงเดียวกันของปีก่อนเพิ่มขึ้นร้อยละ 3.3 และมีการใช้ไฟฟ้าเพิ่มขึ้นร้อยละ 1.6 เมื่อเทียบกับเดือนเดียวกันของปีก่อน คาดว่าน่าจะเป็นผลมาจากการเร่งกำลังการผลิตเพื่อรองรับการหยุดยาวในช่วงเทศกาลสงกรานต์

**การใช้ไฟฟ้าอุตสาหกรรมอิเล็กทรอนิกส์ ปี 2553-2556 (ม.ค.)**



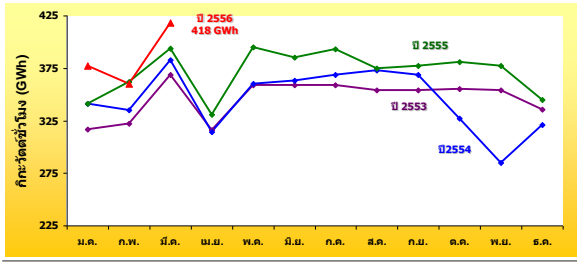
ปี	อัตราการขยายตัว (%)												
	ม.ค.	ก.พ.	มี.ค.	เม.ย.	พ.ค.	มิ.ย.	ก.ค.	ส.ค.	ก.ย.	ต.ค.	พ.ย.	ธ.ค.	
2553	22.3	21.9	15.7	15.8	11.8	6.7	4.0	-4.2	-7.0	-8.6	-6.7	-5.8	19.67
2554	7.2	21.4	19.1	20.9	31.1	39.8	29.2	39.2	32.3	-8.6	-22.0	-11.8	16.13
2555	-4.8	-12.9	-16.2	-15.4	-17.3	-23.3	-14.9	-18.0	-14.8	15.9	14.4	25.0	-11.81
2556	6.3	-2.5	3.4										2.33

**การใช้ไฟฟ้าอุตสาหกรรมการผลิตยานยนต์ ปี 2553-2556 (ม.ค.)**



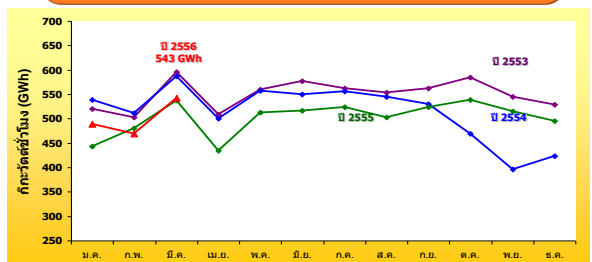
ปี	อัตราการขยายตัว (%)												
	ม.ค.	ก.พ.	มี.ค.	เม.ย.	พ.ค.	มิ.ย.	ก.ค.	ส.ค.	ก.ย.	ต.ค.	พ.ย.	ธ.ค.	
2553	48.0	57.8	57.2	52.8	48.8	44.1	41.1	29.6	22.3	16.5	19.3	12.9	54.41
2554	14.0	10.9	10.6	-1.2	-6.2	6.3	7.9	16.3	7.3	-20.7	-26.9	-2.6	11.74
2555	6.1	15.3	12.6	26.9	40.0	19.0	18.1	13.2	22.9	72.0	84.5	40.6	11.42
2556	27.8	14.6	17.5										19.66

การใช้ไฟฟ้าอุตสาหกรรมพลาสติก ปี 2553-2556 (ม.ค.)



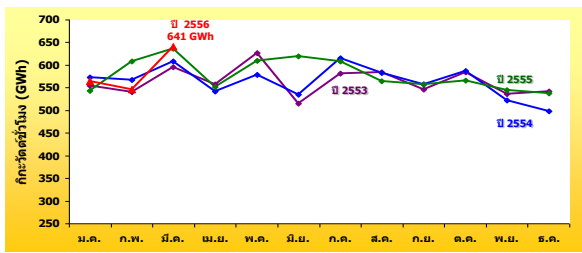
ปี	อัตราการขยายตัว (%)												
	ม.ค.	ก.พ.	มี.ค.	เม.ย.	พ.ค.	มิ.ย.	ก.ค.	ส.ค.	ก.ย.	ต.ค.	พ.ย.	ธ.ค.	ม.ค.-มี.ค.
2553	27.1	19.6	20.2	22.3	16.7	14.3	14.1	11.6	11.0	9.6	10.8	10.8	22.07
2554	7.6	4.1	3.7	-0.7	0.1	1.2	2.8	5.4	4.4	-7.9	-19.6	-4.5	5.04
2555	-0.1	8.2	3.1	5.3	9.8	5.9	6.5	0.6	2.2	16.5	32.4	7.3	3.66
2556	10.4	-0.5	6.0										5.21

การใช้ไฟฟ้าอุตสาหกรรมการผลิตสิ่งทอ ปี 2553-2556 (ม.ค.)



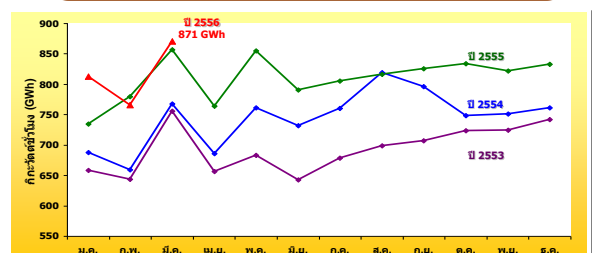
ปี	อัตราการขยายตัว (%)												
	ม.ค.	ก.พ.	มี.ค.	เม.ย.	พ.ค.	มิ.ย.	ก.ค.	ส.ค.	ก.ย.	ต.ค.	พ.ย.	ธ.ค.	ม.ค.-มี.ค.
2553	24.2	12.5	16.6	19.0	10.4	10.4	7.1	5.5	6.4	7.4	4.0	4.0	17.56
2554	3.7	1.8	-1.4	-1.8	-0.4	-4.6	-1.3	-1.6	-5.6	-19.8	-27.3	-19.8	1.21
2555	-17.7	-6.2	-8.5	-12.9	-8.0	-6.2	-5.7	-7.7	-1.2	14.9	30.2	16.9	-10.80
2556	10.2	-2.2	1.0										2.73

การใช้ไฟฟ้าอุตสาหกรรมเหล็กและโลหะพื้นฐานปี 2553-2556 (ม.ค.)



ปี	อัตราการขยายตัว (%)												
	ม.ค.	ก.พ.	มี.ค.	เม.ย.	พ.ค.	มิ.ย.	ก.ค.	ส.ค.	ก.ย.	ต.ค.	พ.ย.	ธ.ค.	ม.ค.-มี.ค.
2553	46.7	35.4	37.4	45.0	35.6	10.0	13.7	16.0	5.5	-1.6	2.7	8.2	39.65
2554	3.2	5.1	2.4	-2.9	-7.6	3.7	5.9	-0.2	2.3	0.3	-2.8	-8.0	3.49
2555	-5.0	6.8	4.4	2.0	5.4	16.1	-1.1	-3.1	0.0	-3.5	4.4	7.7	2.18
2556	3.5	-10.1	0.8										-2.06

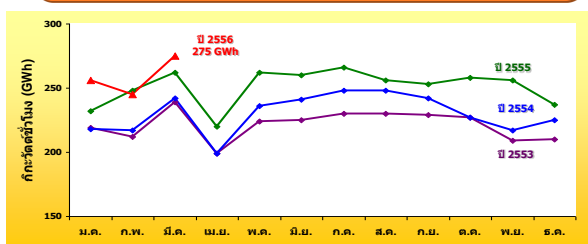
การใช้ไฟฟ้าอุตสาหกรรมการผลิตอาหาร ปี 2553-2556 (ม.ค.)



ปี	อัตราการขยายตัว (%)												
	ม.ค.	ก.พ.	มี.ค.	เม.ย.	พ.ค.	มิ.ย.	ก.ค.	ส.ค.	ก.ย.	ต.ค.	พ.ย.	ธ.ค.	ม.ค.-มี.ค.
2553	13.3	7.3	9.9	4.3	-0.6	-2.9	-0.1	-4.0	1.2	2.8	5.2	7.9	10.12
2554	4.6	2.4	1.7	4.4	11.3	13.8	12.0	17.2	12.5	3.4	3.6	2.6	2.84
2555	6.9	18.3	11.5	11.4	12.3	8.1	5.9	-0.4	3.8	11.4	9.5	9.4	12.11
2556	10.6	-1.7	1.6										3.31

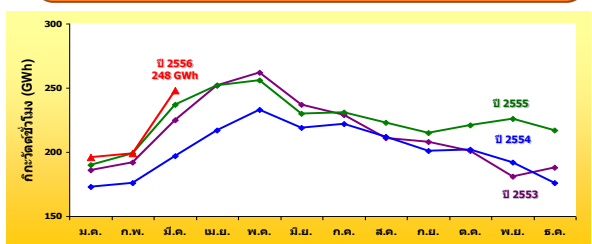
ในช่วงไตรมาสแรกของปี 2556 การใช้ไฟฟ้าในอุตสาหกรรมยางและผลิตภัณฑ์ยาง และอุตสาหกรรม การผลิตน้ำแข็งมีการใช้ไฟฟ้าเพิ่มขึ้นเมื่อเทียบกับช่วงเดียวกันกับปีก่อนร้อยละ 4.7 และ 2.5 ตามลำดับ ในขณะที่ การใช้ไฟฟ้าในอุตสาหกรรมเคมีภัณฑ์และซีเมนต์ในช่วง 3 เดือนแรกของปี 2556 มีแนวโน้มลดลงร้อยละ 3.0 และ 0.8 ตามลำดับ รายละเอียดดังแสดง

การใช้ไฟฟ้าอุตสาหกรรมยางและผลิตภัณฑ์ยาง ปี 2553-2556 (ม.ค.)



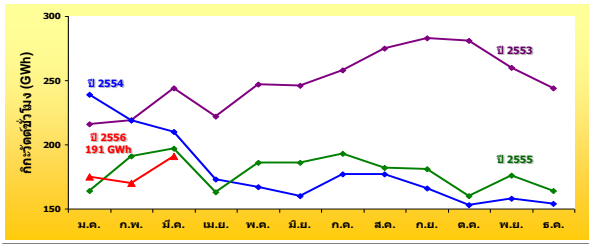
ปี	อัตราการขยายตัว (%)												
	ม.ค.	ก.พ.	มี.ค.	เม.ย.	พ.ค.	มิ.ย.	ก.ค.	ส.ค.	ก.ย.	ต.ค.	พ.ย.	ธ.ค.	ม.ค.-มี.ค.
2553	26.6	21.1	24.5	18.9	10.7	6.8	6.2	6.0	6.5	2.5	-3.6	-1.3	24.07
2554	-0.6	2.4	1.1	-0.2	5.3	7.2	7.7	7.5	5.7	0.1	3.6	7.0	0.93
2555	6.4	14.0	8.2	10.7	10.9	7.9	7.2	3.4	4.3	13.7	18.2	5.2	9.49
2556	6.4	14.0	8.2										4.69

การใช้ไฟฟ้าอุตสาหกรรมการผลิตน้ำแข็ง ปี 2553-2556 (ม.ค.)



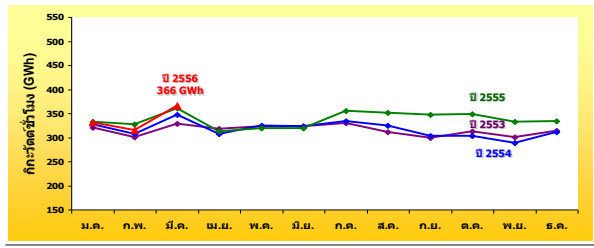
ปี	อัตราการขยายตัว (%)												
	ม.ค.	ก.พ.	มี.ค.	เม.ย.	พ.ค.	มิ.ย.	ก.ค.	ส.ค.	ก.ย.	ต.ค.	พ.ย.	ธ.ค.	ม.ค.-มี.ค.
2553	27.4	12.4	5.9	16.6	21.1	15.8	14.1	0.7	5.2	-0.3	-1.3	4.4	13.93
2554	-7.3	-8.6	-12.4	-14.1	-11.1	-7.8	-3.3	0.2	-3.4	0.4	5.7	-6.3	-9.64
2555	9.9	13.4	20.0	16.3	9.8	5.2	4.1	5.5	6.9	9.5	17.7	23.3	14.66
2556	3.0	-0.3	4.5										2.53

การใช้ไฟฟ้าอุตสาหกรรมเคมีภัณฑ์ ปี 2553-2556 (ม.ค.)



ปี	อัตราการขยายตัว (%)												ม.ค.-ม.ค.
	ม.ค.	ก.พ.	มี.ค.	เม.ย.	พ.ค.	มิ.ย.	ก.ค.	ส.ค.	ก.ย.	ต.ค.	พ.ย.	ธ.ค.	
2553	18.6	31.0	7.2	4.6	1.8	0.5	5.3	14.3	22.5	5.9	6.4	4.1	17.68
2554	10.6	-0.0	-14.1	-21.7	-32.3	-35.0	-31.3	-35.6	-41.4	-45.4	-39.2	-36.8	-1.69
2555	-31.4	-12.7	-6.1	-6.2	-60.3	16.3	8.7	2.9	9.0	4.1	11.7	6.5	-17.31
2556	6.7	-11.1	-3.3										-3.01

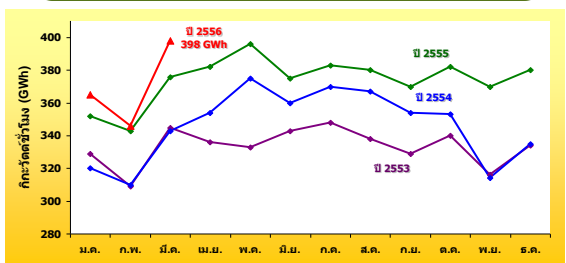
การใช้ไฟฟ้าอุตสาหกรรมซีเมนต์ ปี 2553-2556 (ม.ค.)



ปี	อัตราการขยายตัว (%)												ม.ค.-ม.ค.
	ม.ค.	ก.พ.	มี.ค.	เม.ย.	พ.ค.	มิ.ย.	ก.ค.	ส.ค.	ก.ย.	ต.ค.	พ.ย.	ธ.ค.	
2553	6.0	-1.7	-6.1	6.2	-7.5	1.0	3.7	-1.0	-1.6	7.3	1.3	1.1	-0.87
2554	2.1	2.2	5.6	-3.4	0.5	0.4	1.0	4.8	1.4	-3.3	-4.0	-0.6	3.33
2555	1.5	6.5	3.6	1.6	-1.4	-1.6	6.8	7.8	14.0	15.2	15.0	7.1	3.84
2556	7.9	3.5	7.9										-0.75

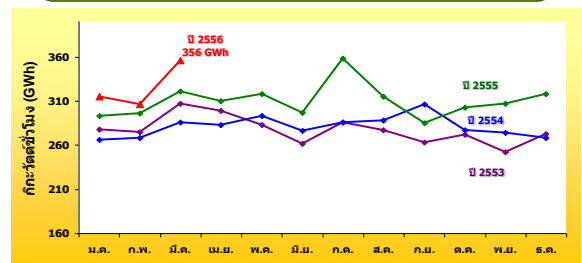
การใช้ไฟฟ้าภาคธุรกิจ 3 เดือนแรกของปี 2556 ทุกภาคธุรกิจสำคัญมีการใช้ไฟฟ้าเฉลี่ยสูงกว่าเดือนกุมภาพันธ์ 2556 เนื่องจากภาวะเศรษฐกิจที่ขยายตัวประกอบกับมาตรการต่างๆ ของรัฐบาล เช่น มาตรการลดค่าครองชีพ การปรับขึ้นอัตราค่าจ้างขั้นต่ำ และปรับขึ้นเงินเดือนข้าราชการ เป็นต้น โดยห้างสรรพสินค้ามีการใช้ไฟฟ้าในไตรมาสแรกของปี 2556 เพิ่มขึ้นร้อยละ 3.4 และเพิ่มขึ้นร้อยละ 5.7 จากเดือนเดียวกันของปีก่อนธุรกิจกลุ่มโรงแรม มีการใช้ไฟฟ้าเพิ่มขึ้นร้อยละ 7.4 ในไตรมาสแรกของปี 2556 และเพิ่มขึ้นจากเดือนกุมภาพันธ์ 2556 ร้อยละ 11.2 คาดว่าเนื่องจากจำนวนนักท่องเที่ยวต่างประเทศที่เพิ่มสูงขึ้น โดยในไตรมาสแรกของปี 2556 และในเดือนมีนาคม 2556 มีการขยายตัวของนักท่องเที่ยวร้อยละ 18.9 และ 19.2 ตามลำดับ โดยส่วนใหญ่เป็นนักท่องเที่ยวชาวจีน รัสเซีย และญี่ปุ่น ร้านขายปลีก มีการใช้ไฟฟ้าเพิ่มขึ้นร้อยละ 6.36 ในไตรมาสแรกของปี 2556 และเพิ่มขึ้นจากเดือนก่อนหน้าร้อยละ 9.2 อสังหาริมทรัพย์ ในไตรมาสแรกของปี 2556 มีการใช้ไฟฟ้าเพิ่มขึ้นร้อยละ 7.62 และเพิ่มขึ้นจากเดือนก่อนหน้าร้อยละ 5.3 ในขณะที่การใช้ไฟฟ้าในธุรกิจการก่อสร้าง ในช่วง 3 เดือนแรกของปี 2556 มีการใช้ไฟฟ้าเพิ่มขึ้นร้อยละ 8.6 และเพิ่มขึ้นจากเดือนกุมภาพันธ์ 2556 ร้อยละ 8.3 คาดว่าเนื่องมาจากการลงทุนในหมวดก่อสร้างมีแนวโน้มเพิ่มขึ้น โดยยอดจำหน่ายปูนซีเมนต์ในเดือนมีนาคม 2556 ขยายตัวร้อยละ 16.2 เมื่อเทียบกับเดือนเดียวกันของปีก่อน ด้านธุรกิจจอพาร์ทเมนท์และเกสต์เฮาส์ มีการใช้ไฟฟ้าในเดือนมีนาคม 2556 เพิ่มขึ้นร้อยละ 9.1 เมื่อเทียบกับเดือนก่อนหน้า และเพิ่มขึ้นร้อยละ 8.38 ในไตรมาสแรกของปี 2556

การใช้ไฟฟ้าห้างสรรพสินค้าปี 2553-2556 (ม.ค.)



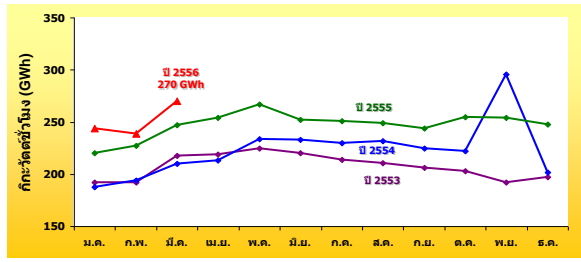
ปี	อัตราการขยายตัว (%)												ม.ค.-ม.ค.
	ม.ค.	ก.พ.	มี.ค.	เม.ย.	พ.ค.	มิ.ย.	ก.ค.	ส.ค.	ก.ย.	ต.ค.	พ.ย.	ธ.ค.	
2553	11.9	7.7	2.5	2.6	-2.0	5.2	4.9	0.1	0.9	0.8	-0.4	1.6	7.15
2554	-2.7	0.2	-0.6	5.3	12.7	5.1	6.3	8.6	7.6	3.8	-0.7	0.2	-1.05
2555	10.1	10.8	9.9	7.9	5.7	4.1	3.4	3.7	4.5	8.1	18.1	13.6	10.22
2556	3.5	0.9	5.7										3.41

การใช้ไฟฟ้าธุรกิจกลุ่มโรงแรม ปี 2553-2556 (ม.ค.)



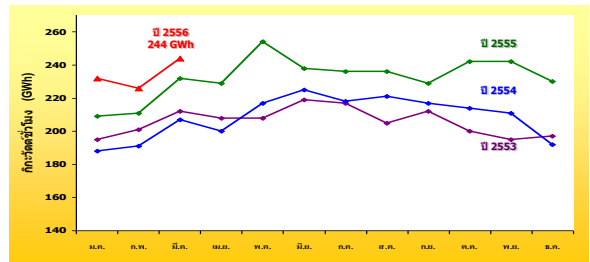
ปี	อัตราการขยายตัว (%)												ม.ค.-ม.ค.
	ม.ค.	ก.พ.	มี.ค.	เม.ย.	พ.ค.	มิ.ย.	ก.ค.	ส.ค.	ก.ย.	ต.ค.	พ.ย.	ธ.ค.	
2553	24.1	16.1	11.2	13.1	10.2	4.5	10.1	3.0	4.6	2.7	0.6	2.7	16.71
2554	-4.3	-2.3	-6.8	-5.4	3.6	5.2	0.3	3.8	16.2	2.0	8.7	-1.7	-4.58
2555	10.2	10.3	12.2	9.8	8.4	7.7	25.1	9.3	-6.9	9.3	11.8	18.6	10.93
2556	7.4	3.3	11.2										7.42

การใช้ไฟฟ้าร้านค้าปลีก ปี 2553-2556 (ม.ค.)



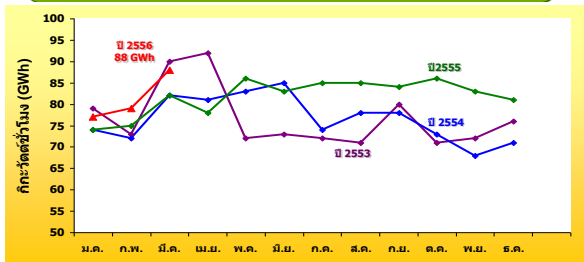
ปี	อัตราการขยายตัว (%)											
	ม.ค.	ก.พ.	มี.ค.	เม.ย.	พ.ค.	มิ.ย.	ก.ค.	ส.ค.	ก.ย.	ต.ค.	พ.ย.	ธ.ค.
2553	17.9	7.1	5.5	9.7	11.4	11.2	9.0	3.5	4.0	3.1	2.9	4.4
2554	-1.9	1.1	-3.7	-2.9	4.2	5.7	7.5	10.4	9.1	9.4	54.9	2.4
2555	16.9	16.9	17.9	19.7	14.1	8.5	9.0	7.1	8.3	14.9	-14.5	22.8
2556	10.9	5.6	9.2									8.55

การใช้ไฟฟ้าห้างสรรพสินค้า ปี 2553-2556 (ม.ค.)



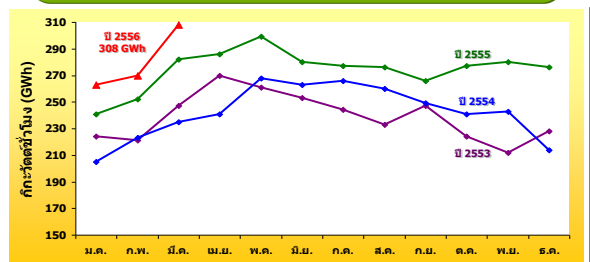
ปี	อัตราการขยายตัว (%)											
	ม.ค.	ก.พ.	มี.ค.	เม.ย.	พ.ค.	มิ.ย.	ก.ค.	ส.ค.	ก.ย.	ต.ค.	พ.ย.	ธ.ค.
2553	21.2	14.4	6.4	11.2	8.1	10.9	12.1	3.7	7.2	2.9	4.9	5.8
2554	-3.4	-4.8	-2.0	-3.8	4.7	2.6	0.2	7.8	2.7	7.1	8.0	-2.3
2555	11.3	10.4	11.7	14.4	17.0	5.7	8.5	7.2	5.2	12.7	15.0	19.3
2556	10.8	7.0	5.3									7.62

การใช้ไฟฟ้าอาคารก่อสร้าง ปี 2553-2556 (ม.ค.)



ปี	อัตราการขยายตัว (%)											
	ม.ค.	ก.พ.	มี.ค.	เม.ย.	พ.ค.	มิ.ย.	ก.ค.	ส.ค.	ก.ย.	ต.ค.	พ.ย.	ธ.ค.
2553	-2.3	-12.1	0.6	24.4	-3.0	-3.3	-2.1	-10.4	10.7	0.6	2.7	12.9
2554	-6.1	-0.4	-9.0	-11.4	14.5	16.5	2.7	9.7	-1.7	2.5	-5.0	-6.9
2555	-0.3	3.5	0.0	-3.9	4.2	-1.8	14.2	9.0	7.7	17.7	20.9	14.8
2556	5.0	5.6	8.3									6.36

การใช้ไฟฟ้าภัตตาคารและเกสโตเฮาส์ ปี 2553-2556 (ม.ค.)



ปี	อัตราการขยายตัว (%)											
	ม.ค.	ก.พ.	มี.ค.	เม.ย.	พ.ค.	มิ.ย.	ก.ค.	ส.ค.	ก.ย.	ต.ค.	พ.ย.	ธ.ค.
2553	34.5	13.2	9.4	20.8	17.1	14.8	10.1	1.0	11.9	3.2	2.9	12.0
2554	-8.4	1.0	-5.0	-10.8	2.7	4.0	9.1	11.6	0.8	7.6	14.6	-5.9
2555	17.3	13.1	20.0	18.9	11.5	6.5	4.0	6.1	6.4	14.7	15.2	28.9
2556	9.1	6.8	9.1									8.38