

สถานการณ์ราคาน้ำมันเชื้อเพลิง  
(21 – 27 กันยายน 2558)

1. ราคาน้ำมันโลก

1.1 ราคาน้ำมันดิบ

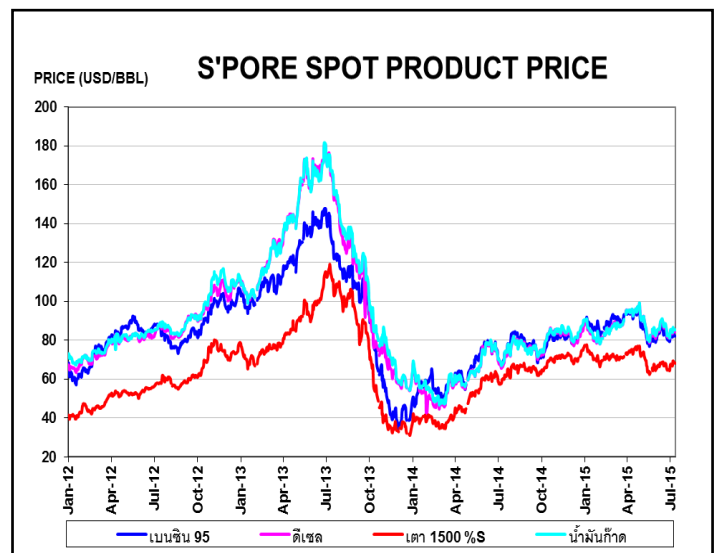
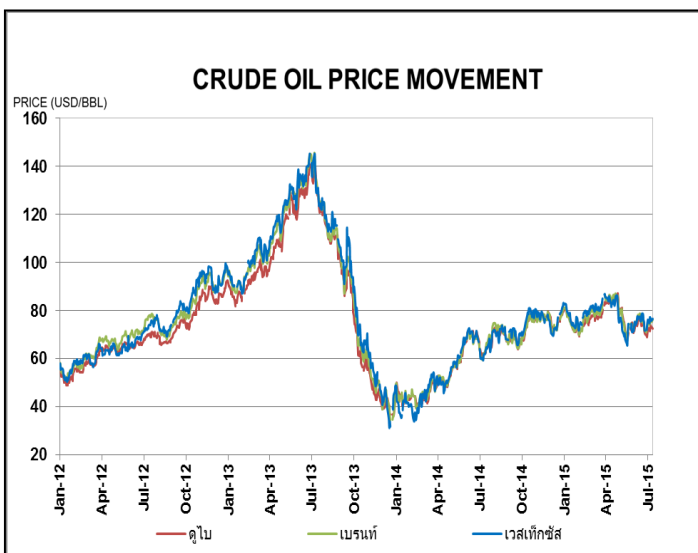
สัปดาห์นี้ราคาน้ำมันดิบดูไบและเวสต์เท็กซัส เฉลี่ยอยู่ที่ระดับ \$44.28 และ \$45.51 ต่อบาร์เรล ปรับตัวลดลงจากสัปดาห์ที่แล้ว \$0.23 และ \$0.03 ต่อบาร์เรล ตามลำดับ จากสภาวะเศรษฐกิจจีนที่มีแนวโน้มชะลอตัวลงสะท้อนจากดัชนีภาคการผลิตจีน (Caixin PMI) ที่ปรับลดลงจากเดือนก่อนหลังอุปสงค์ในประเทศมีการชะลอตัวลง นอกจากนี้ตลาดยังคงเผชิญกับปัญหาภาวะอุปทานน้ำมันดิบส่วนเกินหลังกลุ่มโอเปกยังส่งสัญญาณว่ากลุ่มโอเปกจะยังคงปริมาณการผลิตในระดับสูงต่อเนื่องเพื่อรักษาส่วนแบ่งการตลาด

1.2 ราคาน้ำมันสำเร็จรูปในตลาดจอร์จทาวน์

**น้ำมันเบนซิน** ในสัปดาห์นี้ราคาน้ำมันเบนซินออกเทน 95 และ 92 เฉลี่ยอยู่ที่ระดับ \$65.52 และ \$62.18 ต่อบาร์เรล ปรับตัวเพิ่มขึ้นจากสัปดาห์ที่แล้ว \$1.31 และ \$1.53 ต่อบาร์เรล ตามลำดับ ซึ่งสวนทางกับราคาน้ำมันดิบหลังจากได้รับแรงหนุนจากอุปสงค์ในภูมิภาค โดยเฉพาะจากประเทศอินโดนีเซียที่ยังมีความต้องการนำเข้าน้ำมันเบนซินอย่างต่อเนื่อง อีกทั้งยังมีความต้องการน้ำมันเบนซินจากจีนก่อนที่จะเข้าสู่ช่วงวันหยุดยาวในเดือนตุลาคม กอปรกับอุปทานที่ตึงตัวหลังโรงกลั่นน้ำมันทั้งในและนอกภูมิภาคหลายแห่งเข้าสู่ช่วงปิดซ่อมบำรุง

**น้ำมันดีเซล** ในสัปดาห์นี้ราคาน้ำมันดีเซลหมุนเร็วเฉลี่ยอยู่ที่ระดับ \$59.11 ต่อบาร์เรล ปรับตัวเพิ่มขึ้นจากสัปดาห์ที่แล้ว \$0.20 ต่อบาร์เรล จากอุปทานที่ตึงตัวหลังโรงกลั่นน้ำมันทั้งในและนอกภูมิภาคหลายแห่งเข้าสู่ช่วงปิดซ่อมบำรุงมีส่วนช่วยบรรเทาภาวะอุปทานล้นตลาด ประกอบกับอุปสงค์ที่ดีในเวียดนามพม่าและแอฟริกาตะวันตกส่งผลช่วยสนับสนุนราคา

**น้ำมันเตา** ในสัปดาห์นี้ราคาน้ำมันเตาเฉลี่ยอยู่ที่ระดับ \$35.79 ต่อบาร์เรล ปรับตัวลดลงจากสัปดาห์ที่แล้ว \$0.55 ต่อบาร์เรล จากสำนักข่าวรอยเตอร์รายงาน Arbitrage น้ำมันเตาจากภูมิภาคตะวันตกมายังตะวันออกเปิด ผู้ค้าคาดปริมาณ Arbitrage มายังสิงคโปร์ ในเดือนตุลาคม 2558 จะอยู่ที่ 2.5 - 2.7 ล้านตัน ขณะที่ Euroilstock รายงานโรงกลั่นน้ำมันในยุโรป 16 ประเทศ ผลิตน้ำมันเตาในเดือนสิงหาคม 2558 เพิ่มขึ้นร้อยละ 1.7 อยู่ที่ 1.023 ล้านบาร์เรล/วัน



## 2. ราคาขายปลีกน้ำมันเชื้อเพลิงของไทย

### ราคาขายปลีกน้ำมันเชื้อเพลิง (ณ วันที่ 28 กันยายน 2558)

หน่วย : บาท/ลิตร

ชนิด	ปตท./บางจาก		เชลล์		เอสโซ่		เชฟรอน	
	ราคา	เปลี่ยนแปลง จากสัปดาห์ ที่แล้ว	ราคา	เปลี่ยนแปลง จากสัปดาห์ ที่แล้ว	ราคา	เปลี่ยนแปลง จากสัปดาห์ที่ แล้ว	ราคา	เปลี่ยนแปลง จากสัปดาห์ที่ แล้ว
เบนซินออกเทน 95	33.76	+0.50	-	-	34.21	+0.50	34.21	+0.50
แก๊สโซฮอล์ 95 E10	26.80	+0.50	-	-	26.30	-	26.30	-
แก๊สโซฮอล์ 95 E20	24.98	+0.50	24.98	+0.50	24.98	+0.50	24.98	+0.50
แก๊สโซฮอล์ 95 E85	22.48	+0.30	-	-	-	-	-	-
แก๊สโซฮอล์ 91	26.38	+0.50	26.38	+0.50	26.38	+0.50	26.38	+0.50
ดีเซลหมุนเร็ว	23.29	-	23.29	-	23.29	-	23.29	-

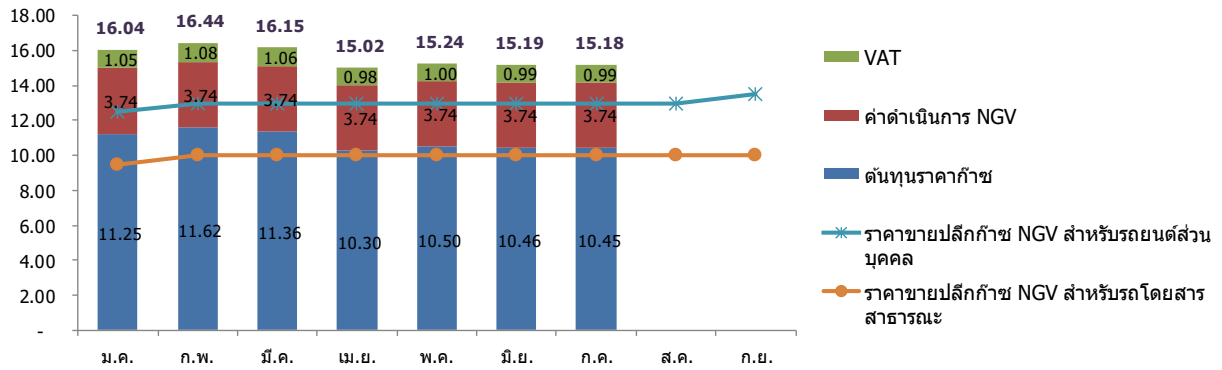
ค่าเงินบาทของไทยอ่อนตัวลงจากสัปดาห์ที่แล้ว 0.14 บาท/เหรียญสหรัฐ มาอยู่ที่ระดับเฉลี่ย 36.2063 บาท/เหรียญสหรัฐ ต้นทุนน้ำมันเบนซินเพิ่มขึ้น 0.35 บาท/ลิตร และต้นทุนน้ำมันดีเซลเพิ่มขึ้น 0.09 บาท/ลิตร ทำให้ค่าการตลาดของน้ำมันเบนซิน น้ำมันแก๊สโซฮอล์และดีเซล เฉลี่ยอยู่ที่ระดับ 1.63 บาท/ลิตร และค่าการกลั่นเฉลี่ยอยู่ที่ระดับ 2.86 บาท/ลิตร

## 3. โครงสร้างราคา LPG ในประเทศ

หน่วย: บาท/กก.

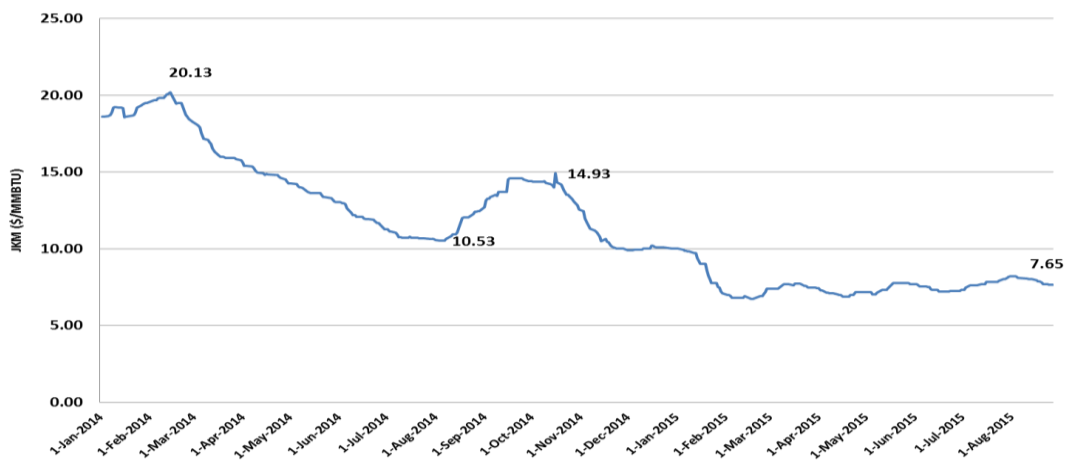
รายการ	มี.ค. 58	เม.ย. 58	พ.ค. 58	มิ.ย. 58	ก.ค. 58	ส.ค. 58	ก.ย. 58
ราคาตลาดโลก (CP) \$/Ton	484	464	469	419	407	379	327
ราคา LPG เฉลี่ยแบบถ่วงน้ำหนัก \$/Ton	507	495	494	469	463	433	401
ราคา LPG เฉลี่ยแบบถ่วงน้ำหนัก	16.5898	16.2145	16.1202	15.7969	15.6764	14.9022	14.2619
ภาษีสรรพสามิตและเทศบาล	2.3870	2.3870	2.3870	2.3870	2.3870	2.3870	2.3870
กองทุนน้ำมันฯ	0.3460	0.5344	0.6287	0.9520	1.0725	0.9121	0.9262
ภาษีมูลค่าเพิ่ม	1.5806	1.5675	1.5675	1.5675	1.5675	1.5021	1.4583
ค่าการตลาด	3.2566	3.2566	3.2566	3.2566	3.2566	3.2566	3.2566
ราคาขายปลีก	24.16	23.96	23.96	23.96	23.96	22.96	22.29

#### 4. ราคาก๊าซ NGV



- ราคาเฉลี่ยก๊าซธรรมชาติของประเทศไทย ณ เดือนกรกฎาคม 2558 อยู่ที่ 264.00 บาท/ล้านบีทียู โดยราคา Spot LNG ในช่วงระหว่างวันที่ 7 - 13 กันยายน 2558 มีการปรับตัวลดลงอย่างต่อเนื่อง อยู่ที่ 7.30 เหรียญสหรัฐ/ล้านบีทียู

#### ราคา Spot LNG



- ต้นทุนก๊าซ NGV เดือนกรกฎาคม 5558 อยู่ที่ 15.18 บาท/กก. (ภายในรัศมี 50 กม. จากสถานีแม่)
- ปัจจุบันราคาขายปลีกก๊าซ NGV ในประเทศ สำหรับรถยนต์ส่วนบุคคลอยู่ที่ 13.50 บาท/กก. และสำหรับรถโดยสารสาธารณะ อยู่ที่ 10.00 บาท/กก. (สถานีภายในรัศมี 50 กม. จากสถานีแม่) และอยู่ที่ 15.34 บาท/กก. สำหรับสถานีลูกที่อยู่ไกลจากสถานีแม่มากที่สุด (ไม่รวมภาษี อบจ.)
- ณ วันที่ 31 สิงหาคม 2558 ปริมาณการจำหน่ายก๊าซ NGV อยู่ที่เฉลี่ย 8,283 ตันต่อวัน (หรือประมาณ 298 ล้านลูกบาศก์ฟุตต่อวัน) และมีสถานีบริการ NGV จำนวน 499 สถานี แบ่งเป็นสถานีแม่ 20 สถานี สถานีลูก 479 สถานี

#### 5. ฐานะกองทุนน้ำมันเชื้อเพลิง

ฐานะกองทุนน้ำมันฯ ณ วันที่ 27 กันยายน 2558 มีสินทรัพย์รวม 48,724 ล้านบาท หนี้สินกองทุน 5,618 ล้านบาท ฐานะกองทุนน้ำมันสุทธิ 43,612 ล้านบาท