

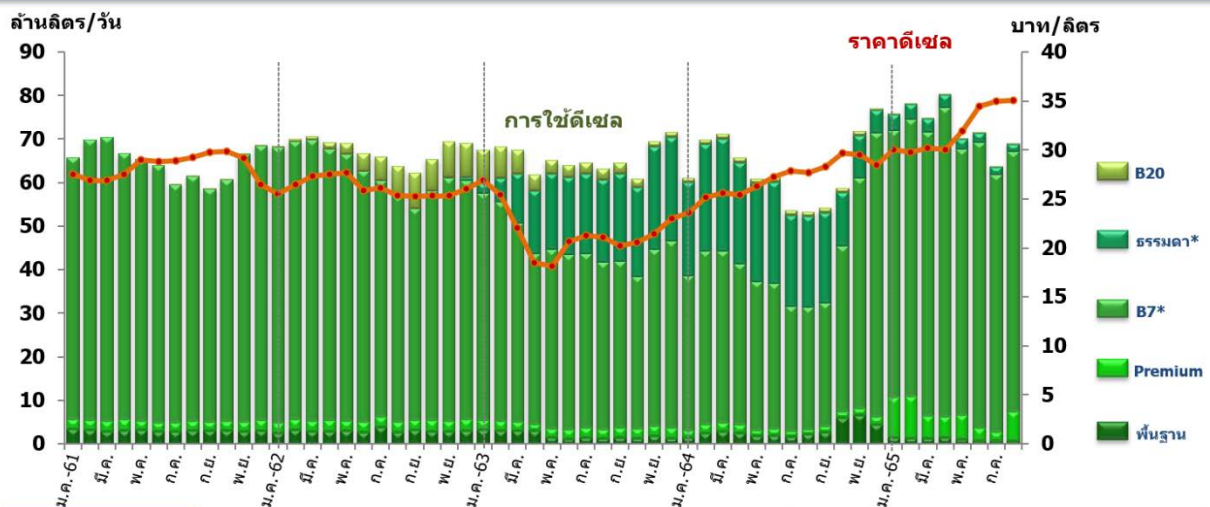
สถานการณ์การใช้น้ำมันและไฟฟ้าของไทย ในช่วง 8 เดือนแรกของปี 2565

● **การใช้น้ำมันกลุ่มดีเซล** ในช่วง 8 เดือนแรกของปี 2565 เฉลี่ยอยู่ที่ 72.89 ล้านลิตรต่อวัน เพิ่มขึ้น 17.6% เมื่อเทียบกับช่วงเดียวกันของปีก่อน โดยราคาเฉลี่ยอยู่ที่ 31.53 บาทต่อลิตร สำหรับปัจจัยที่ส่งผลกระทบต่อการใช้ น้ำมันกลุ่มดีเซลนี้ มาจากการฟื้นตัวของเศรษฐกิจในประเทศที่ปรับตัวดีขึ้นหลังจากสถานการณ์การแพร่ระบาดของโรคโควิด-19 มีแนวโน้มดีขึ้น รวมทั้งมาตรการกระตุ้นการใช้จ่ายจากภาครัฐ เช่น โครงการเราเที่ยวด้วยกัน ทั้งหมดนี้ส่งผลให้เกิดการท่องเที่ยวและความต้องการสินค้าเพิ่มขึ้น จึงมีความต้องการใช้น้ำมันกลุ่มดีเซลเพื่อการเดินทางและขนส่งสินค้ามากขึ้นตามไปด้วย

ในส่วนของการใช้ น้ำมันกลุ่มดีเซลส่วนใหญ่นั้น 87% เป็นการใช้ น้ำมันดีเซล B7 ซึ่งมีการใช้เฉลี่ยอยู่ที่ 63.29 ล้านลิตรต่อวัน เพิ่มขึ้น 85.6% เมื่อเทียบกับช่วงเดียวกันของปีก่อน โดยมีราคาเฉลี่ยอยู่ที่ 32.05 บาทต่อลิตร สำหรับดีเซลพื้นฐาน ซึ่งมีสัดส่วนการใช้รองลงมาอยู่ที่ 8% มีการใช้เพิ่มขึ้น 166.9%

สำหรับดีเซลหมุนเร็วธรรมดา (B10) และ B20 มีการใช้ลดลง 88.2% และ 81.6% ตามลำดับ เมื่อเทียบกับช่วงเดียวกันของปีก่อน ซึ่งเป็นผลจากราคาขายปลีกเฉลี่ยของดีเซลหมุนเร็วธรรมดา (B10) และ B20 ที่ยังคงแตกต่างกับดีเซล B7 อยู่เล็กน้อย ผู้บริโภคจึงยังเลือกใช้ดีเซล B7 เป็นเชื้อเพลิงหลักอยู่

การใช้และราคาขายปลีกน้ำมันกลุ่มดีเซล



ชนิดน้ำมัน	ปริมาณการใช้ (ล้านลิตร/วัน)					2565 (ม.ค.-ส.ค.)			ราคาขายปลีกเฉลี่ย (บาท/ลิตร)				
	2561	2562	2563	2564	2565 (ม.ค.-ส.ค.)	growth (%) YoY	share (%)	2561	2562	2563	2564	2565 (ม.ค.-ส.ค.)	
กลุ่มดีเซล	64.71	67.44	65.46	63.14	72.89	17.6	100	27.39	25.19	20.92	26.54	31.53	
B7*	61.17	57.57	41.76	38.38	63.29	85.6	87	28.35	26.46	22.56	28.02	32.05	
ธรรมดา* (B10)	0.00	0.09	16.22	19.22	2.69	-88.2	4	-	24.60	19.71	25.70	32.06	
B20	0.05	4.47	3.47	0.99	0.19	-81.6	0.1	25.59	21.96	19.34	25.51	32.09	
พื้นฐาน	1.36	2.97	1.94	3.05	5.61	166.9	8	-	-	-	-	-	
Premium	2.13	2.33	2.08	1.51	1.10	-28.3	1	-	30.36"	27.61"	33.72"	41.31"	

*วันที่ 1 ต.ค.63 เปลี่ยนชื่อชนิดน้ำมันดีเซลจาก "ดีเซลหมุนเร็วธรรมดา" เปลี่ยนเป็น "ดีเซลB7" และ "ดีเซลB10" เปลี่ยนเป็น "ดีเซลหมุนเร็วธรรมดา"

*น้ำมันดีเซลหมุนเร็วธรรมดา เริ่มจำหน่ายตั้งแต่เดือนมิถุนายน 2562

**ราคาขายปลีกเฉพาะราคาเฉลี่ยของ น้ำมันดีเซลพรีเมียม

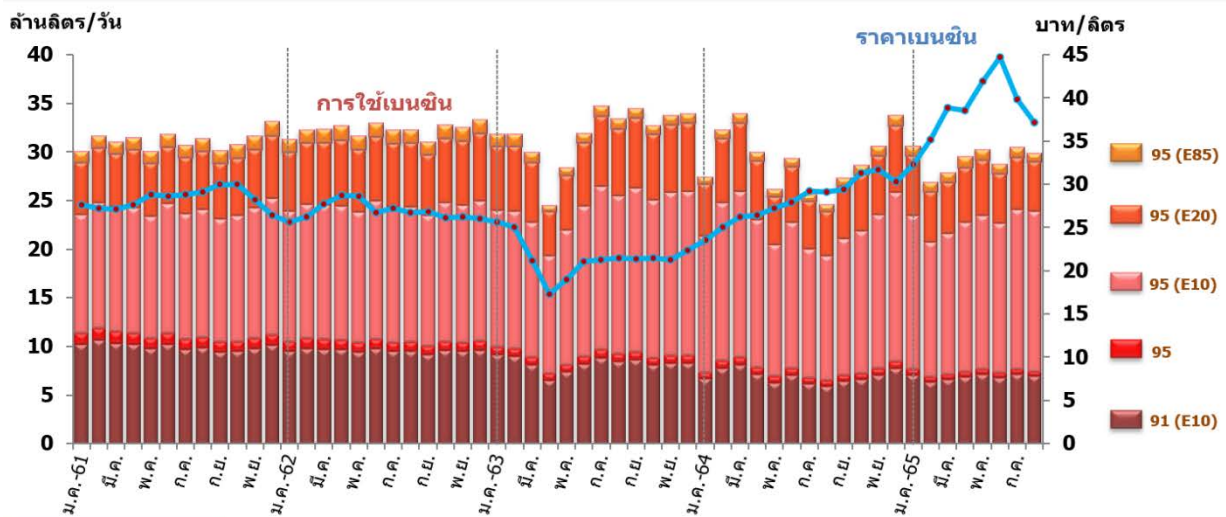
● **การใช้น้ำมันกลุ่มเบนซิน** ช่วง 8 เดือนแรก ของปี 2565 เฉลี่ยอยู่ที่ 29.80 ล้านลิตรต่อวัน เพิ่มขึ้น 4.5% เมื่อเทียบกับช่วงเดียวกันของปีก่อน โดยมีราคาขายปลีกเฉลี่ยอยู่ที่ 38.56 บาทต่อลิตร ซึ่งการใช้ที่เพิ่มขึ้นมาจากราคาขายปลีกเฉลี่ยในเดือนสิงหาคม 2565 ที่ปรับตัวลดลงจากเดือนก่อน รวมถึงความต้องการเดินทางท่องเที่ยวที่มากขึ้นหลังสถานการณ์การแพร่ระบาดของโรคโควิด-19 คลี่คลายลง

ในส่วนของการใช้น้ำมันกลุ่มเบนซิน พบว่า สัดส่วน 53% เป็นการใช้แก๊สโซฮอล์ 95 (E10) โดยมีการใช้อยู่ที่ 15.76 ล้านลิตรต่อวัน เพิ่มขึ้น 7.9% เมื่อเทียบกับช่วงเดียวกันของปีก่อนและมีราคาขายปลีกเฉลี่ยอยู่ที่ 38.99 บาทต่อลิตร

สำหรับแก๊สโซฮอล์ 91 (E10) ซึ่งมีสัดส่วนการใช้คิดเป็น 23% มีการใช้อยู่ที่ 6.99 ล้านลิตรต่อวัน เพิ่มขึ้น 1.9% และมีราคาขายปลีกเฉลี่ย อยู่ที่ 38.62 บาทต่อลิตร

ในส่วนของการใช้น้ำมันกลุ่มเบนซินชนิดอื่น พบว่า การใช้ น้ำมันเบนซิน 95 เฉลี่ยอยู่ที่ 0.54 ล้านลิตรต่อวัน ลดลง 19.7% มีราคาขายปลีกเฉลี่ย 46.64 บาทต่อลิตร การใช้แก๊สโซฮอล์ 95 (E20) เฉลี่ยอยู่ที่ 5.56 ล้านลิตรต่อวัน ลดลง 1.7% มีราคาขายปลีกเฉลี่ย 37.63 บาทต่อลิตร และการใช้แก๊สโซฮอล์ 95 (E85) เฉลี่ยอยู่ที่ 0.94 ล้านลิตรต่อวัน เพิ่มขึ้น 30.3% จากการใช้แก๊สโซฮอล์ 95 (E85) ยังคงมีราคาขายปลีกเฉลี่ยต่ำกว่าน้ำมันกลุ่มเบนซินชนิดอื่นอยู่ ผู้บริโภคจึงเลือกใช้ น้ำมันชนิดนี้ทดแทน โดยแก๊สโซฮอล์ 95 (E85) มีราคาขายปลีกเฉลี่ย อยู่ที่ 31.83 บาทต่อลิตร

การใช้และราคาขายปลีกน้ำมันกลุ่มเบนซิน



ชนิดน้ำมัน	ปริมาณการใช้ (ล้านลิตร/วัน)					2565 (ม.ค.-ส.ค.)		ราคาขายปลีกเฉลี่ย (บาท/ลิตร)				
	2561	2562	2563	2564	2565 (ม.ค.-ส.ค.)	growth (%) YoY	share (%)	2561	2562	2563	2564	2565 (ม.ค.-ส.ค.)
กลุ่มเบนซิน	31.05	32.19	31.72	29.03	29.80	4.5	100	28.31	26.91	21.53	28.12	38.56
เบนซิน 95	1.09	0.95	0.79	0.66	0.54	-19.7	2	36.32	35.33	29.29	35.94	46.64
แก๊สโซฮอล์	29.96	31.24	30.92	28.37	29.26	5.0	98	28.02	26.65	21.33	27.94	38.03
▪ 91 (E10)	9.97	9.55	8.21	6.90	6.99	1.9	23	28.69	27.41	21.66	28.21	38.62
▪ 95 (E10)	12.98	13.88	15.27	14.90	15.76	7.9	53	28.96	27.68	21.94	28.52	38.99
▪ 95 (E20)	5.81	6.52	6.54	5.79	5.56	-1.7	19	26.22	24.67	19.99	26.90	37.63
▪ 95 (E85)	1.20	1.29	0.90	0.78	0.94	30.3	3	20.88	20.04	17.74	22.06	31.83

● **การใช้เชื้อเพลิงในภาคขนส่งทางบก** ช่วง 8 เดือนแรกของปี 2565 มีการใช้อยู่ที่ 18,303 พันตันเทียบเท่าน้ำมันดิบ เพิ่มขึ้น 13.6% เมื่อเทียบกับช่วงเดียวกันของปีก่อน สำหรับรายละเอียดของการใช้เชื้อเพลิงในภาคขนส่งทางบกแต่ละประเภท มีดังต่อไปนี้

- **น้ำมันกลุ่มดีเซล** มีสัดส่วนการใช้สูงที่สุด คิดเป็น 63% ของการใช้เชื้อเพลิงในภาคขนส่งทางบกทั้งหมด โดยในช่วง 8 เดือนแรกของปี 2565 การใช้น้ำมันกลุ่มดีเซลอยู่ที่ 11,508 พันตันเทียบเท่าน้ำมันดิบ (55.0 ล้านลิตรต่อวัน) เพิ่มขึ้น 17.6% เมื่อเทียบกับช่วงเดียวกันของปีก่อน ทั้งนี้ ณ สิ้นเดือนสิงหาคม 2565 มีรถดีเซลที่จดทะเบียนสะสมอยู่ที่ 12.30 ล้านคัน

- **น้ำมันกลุ่มเบนซิน** มีสัดส่วนการใช้คิดเป็น 29% ของการใช้เชื้อเพลิงในภาคขนส่งทางบกทั้งหมด ในช่วง 8 เดือนแรกของปี 2565 มีการใช้อยู่ที่ 5,395 พันตันเทียบเท่าน้ำมันดิบ (29.8 ล้านลิตรต่อวัน) เพิ่มขึ้น 4.5% เมื่อเทียบกับช่วงเดียวกันของปีก่อน ทั้งนี้ ณ สิ้นเดือนสิงหาคม 2565 มีรถเบนซินที่จดทะเบียนสะสมอยู่ที่ 29.51 ล้านคัน

- **NGV** มีสัดส่วนการใช้คิดเป็น 4% โดยมีการใช้อยู่ที่ 730 พันตันเทียบเท่าน้ำมันดิบ (826 พันตัน) เพิ่มขึ้น 8.4% เมื่อเทียบกับช่วงเดียวกันของปีก่อน และมีราคาขายปลีกเฉลี่ยอยู่ที่ 15.59 บาทต่อกิโลกรัม ทั้งนี้ ณ สิ้นเดือนสิงหาคม 2565 มีรถ NGV จดทะเบียนสะสมอยู่ที่ 3.41 แสนคัน โดยมีสัดส่วนรถที่ใช้ NGV ร่วมกับน้ำมันกลุ่มเบนซินถึง 76%

- **LPG** มีสัดส่วนการใช้คิดเป็น 4% โดยมีการใช้อยู่ที่ 670 พันตันเทียบเท่าน้ำมันดิบ (574 พันตัน) เพิ่มขึ้น 37.7% เมื่อเทียบกับช่วงเดียวกันของปีก่อน และมีราคาขายปลีกเฉลี่ยอยู่ที่ 20.74 บาทต่อกิโลกรัม (11.20 บาท/ลิตร) ณ สิ้นเดือนสิงหาคม 2565 มีรถ LPG จดทะเบียนสะสมอยู่ที่ 6.03 แสนคัน โดย 97% เป็นรถที่ใช้ LPG ร่วมกับน้ำมันกลุ่มเบนซิน

- **ไฟฟ้า** มีการใช้เพิ่มขึ้น 1,599.0% เมื่อเทียบกับช่วงเดียวกันของปีก่อน ซึ่งสอดคล้องกับจำนวนยานยนต์ไฟฟ้าที่เพิ่มขึ้นอย่างต่อเนื่อง โดย ณ สิ้นเดือนสิงหาคม 2565 มีจำนวนยานยนต์ไฟฟ้าจดทะเบียนสะสมทั่วประเทศ (เฉพาะยานยนต์ไฟฟ้าแบตเตอรี่ หรือ BEV) อยู่ที่ 22,374 คัน และมีราคาขายปลีกไฟฟ้าเฉลี่ยอยู่ที่ 2.64 บาทต่อหน่วย (สำหรับแรงดันไฟฟ้าต่ำกว่า 22 kV)

การใช้เชื้อเพลิงในภาคขนส่งทางบก

ชนิดเชื้อเพลิง	ปริมาณการใช้เชื้อเพลิงในภาคขนส่งทางบก							ราคาขายปลีกเฉลี่ย	จำนวนรถ*
	ktoe					2565 (ม.ค.-ส.ค.)			
	2561	2562	2563	2564	2565 (ม.ค.-ส.ค.)	growth (%) YoY	share (%)		
กลุ่มเบนซิน (ล้านลิตร/วัน)	8,444 (31.0)	8,755 (32.2)	8,649 (31.7)	7,894 (29.0)	5,395 (29.8)	4.5	29	38.56 บาท/ลิตร	29.51 ล้านคัน
กลุ่มดีเซล (ล้านลิตร/วัน)	13,818 (44.4)	14,549 (46.9)	14,365 (49.4)	14,976 (47.6)	11,508 (55.0)	17.6	63	31.53 บาท/ลิตร	12.30 ล้านคัน
LPG (พันตัน)	1,366 (1,171)	1,194 (1,023)	879 (753)	779 (668)	670 (574)	37.7	4	11.20 บาท/ลิตร 20.74 บาท/กก.	6.03 แสนคัน (97% เป็น LPG+เบนซิน)
NGV (พันตัน)	1,980 (2,226)	1,807 (1,966)	1,248 (1,413)	1,007 (1,140)	730 (826)	8.4	4	15.59 บาท/กก.	3.41 แสนคัน (76% เป็น NGV+เบนซิน)
ไฟฟ้า (ล้านหน่วย)	0.0039 (0.0455)	0.0039 (0.0454)	0.0077 (0.0909)	0.0875 (1.0267)	0.6189 (7.2636)	1,599.0	0.01	2.64 บาท/หน่วย (สำหรับแรงดันไฟฟ้าต่ำกว่า 22 kV)**	22,374 คัน (ยานยนต์ไฟฟ้าแบตเตอรี่ : BEV)
รวม	25,608	26,305	25,141	24,657	18,303	13.6	100		

*จำนวนรถจดทะเบียนสะสม จากกรมการขนส่งทางบก
**ราคาขายปลีกเฉลี่ยสำหรับสถานีอัดประจุไฟฟ้า (มติดการวัดขนาดและกรมการนโยบายพลังงานแห่งชาติ 19 มี.ค. 2563)

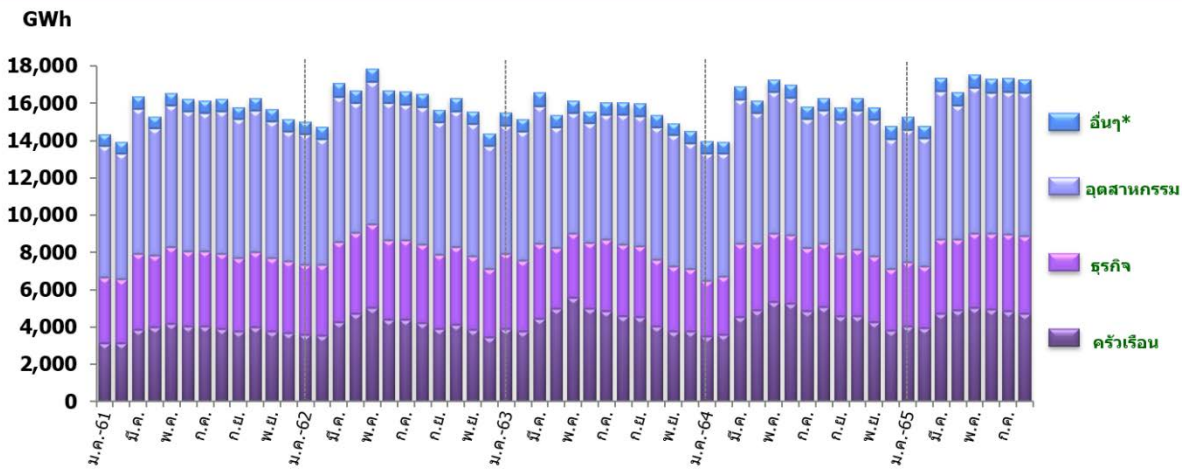
● **การใช้ไฟฟ้าในระบบ 3 การไฟฟ้า** ในช่วง 8 เดือนแรกของปี 2565 มีการใช้ไฟฟ้ารวมทั้งสิ้น 133,471 GWh เพิ่มขึ้น 4.3% เมื่อเทียบกับช่วงเดียวกันของปีก่อน สำหรับรายละเอียดการใช้ไฟฟ้าในแต่ละสาขา มีดังนี้

สาขาอุตสาหกรรม มีสัดส่วนการใช้ไฟฟ้า 45% ของการใช้ไฟฟ้าทั้งหมด มีการใช้อยู่ที่ 59,805 GWh เพิ่มขึ้น 1.9% เมื่อเทียบกับช่วงเดียวกันของปีก่อน โดยการใช้ไฟฟ้าของกลุ่มอุตสาหกรรมที่สำคัญ พบว่า อุตสาหกรรมยางและผลิตภัณฑ์ยาง อุตสาหกรรมซีเมนต์ และอุตสาหกรรมสิ่งทอ มีการใช้เพิ่มขึ้นมากที่สุด อยู่ที่ 10.2% 9.7% และ 5.6% ตามลำดับ

สาขาธุรกิจ มีสัดส่วนการใช้ไฟฟ้า 23% มีการใช้ อยู่ที่ 30,789 GWh เพิ่มขึ้น 9.7% เมื่อเทียบกับช่วงเดียวกันของปีก่อน โดยการใช้ไฟฟ้าของกลุ่มธุรกิจที่สำคัญ พบว่า ธุรกิจโรงแรม ภัตตาคารและไนต์คลับ และ อพาร์ตเมนต์และเกสต์เฮาส์ มีการใช้เพิ่มขึ้นมากที่สุด อยู่ที่ 46.4% 16.7% และ 12.2% ตามลำดับ

สาขาครัวเรือน มีสัดส่วนการใช้ไฟฟ้า 28% มีการใช้อยู่ที่ 37,002 GWh ลดลง 1.5% เมื่อเทียบกับช่วงเดียวกันของปีก่อน โดยปัจจัยที่ส่งผลกระทบต่อการใช้ไฟฟ้าใน 8 เดือนแรกนี้ มาจากการคลี่คลายลงของสถานการณ์การแพร่ระบาดของโรคโควิด-19 และการผ่อนคลายมาตรการป้องกันฯ โรคโควิด-19 ที่มากขึ้น ทำให้หน่วยงานภาครัฐและเอกชนบางส่วนให้บุคลากรกลับมาทำงานยังหน่วยงานตามปกติ อีกทั้งจากมาตรการส่งเสริมการใช้จ่ายของภาครัฐ เช่น โครงการเราเที่ยวด้วยกัน ได้ส่งผลให้เกิดการใช้ไฟฟ้าในสาขาครัวเรือนที่ลดลง ในขณะที่การใช้ไฟฟ้าในสาขาธุรกิจและอุตสาหกรรมเพิ่มขึ้น โดยเฉพาะในภาคการท่องเที่ยวและบริการยังคงฟื้นตัวอย่างต่อเนื่อง จากการเข้ามาของนักท่องเที่ยวต่างชาติ โดยข้อมูลอัตราการเข้าพักทั่วประเทศในเดือนสิงหาคม 2565 พบว่า เพิ่มขึ้นถึง 44.44% เมื่อเทียบกับเดือนเดียวกันของปีก่อน

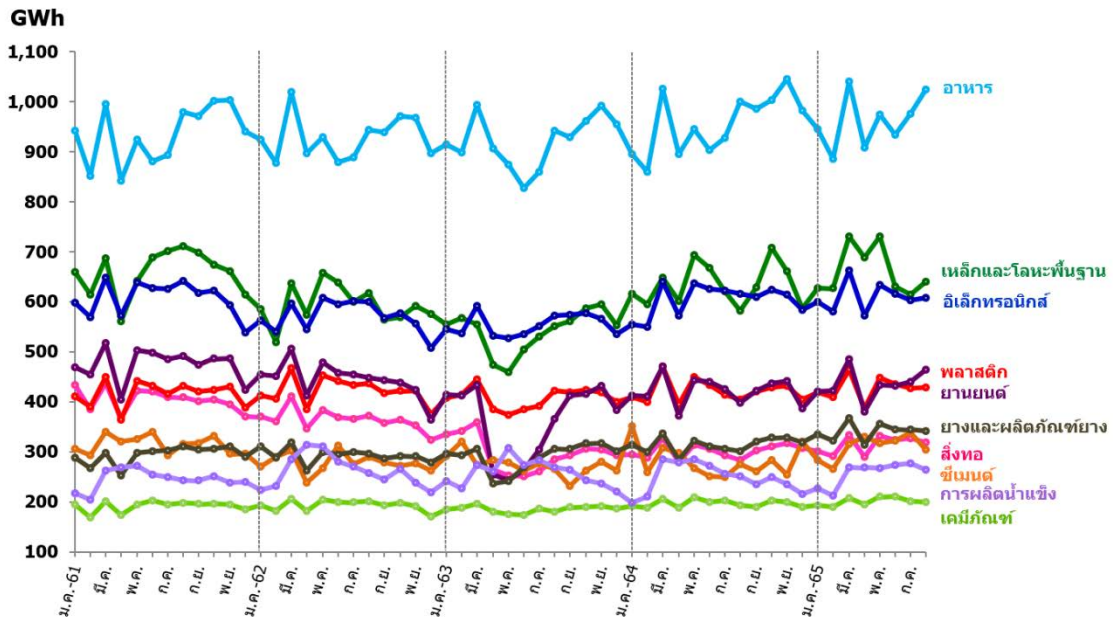
การใช้ไฟฟ้า



สาขา	ปริมาณการใช้ไฟฟ้า (GWh)					2565 (ม.ค.-ส.ค.)	
	2561	2562	2563	2564	2565 (ม.ค.-ส.ค.)	growth (%) YoY	share (%)
ครัวเรือน	45,205	49,202	52,860	54,290	37,002	-1.5	28
ธุรกิจ	46,764	49,128	43,950	41,529	30,789	9.7	23
อุตสาหกรรม	87,829	86,104	82,158	86,427	59,805	1.9	45
อื่นๆ*	8,034	8,526	8,078	8,223	5,876	7.0	4
รวม	187,832	192,960	187,047	190,469	133,471	4.3	100

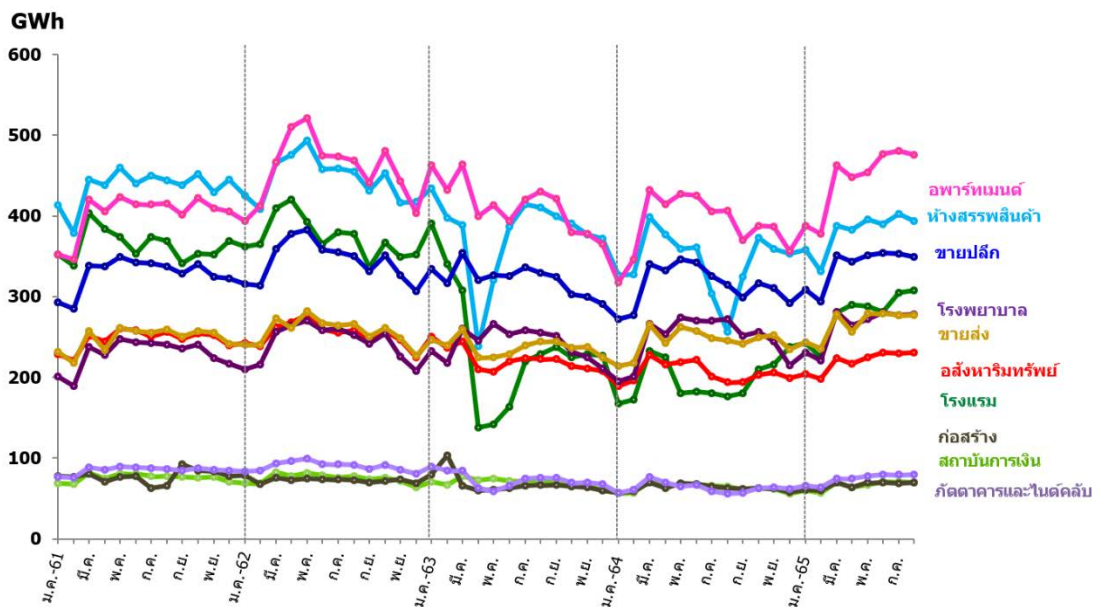
*องค์กรไม่แสวงหากำไร ศูนย์เพื่อการค้าและธุรกิจ ไฟฟ้าครัวเรือน EV Charging Station และอื่นๆ

การใช้ไฟฟ้า (กลุ่มอุตสาหกรรมที่สำคัญ)



ปี 2565 (ม.ค.-ส.ค.)	อาหาร	เหล็กและโลหะพื้นฐาน	สิ่งทอ	อิเล็กทรอนิกส์	พลาสติก	ยานยนต์	ซีเมนต์	เคมีภัณฑ์	ยางและผลิตภัณฑ์ยาง	การผลิตน้ำแข็ง
Growth (%)	▲ 3.2	▲ 5.3	▲ 5.6	▲ 1.1	▲ 1.2	▲ 3.1	▲ 9.7	▲ 2.0	▲ 10.2	▲ 1.1

การใช้ไฟฟ้า (กลุ่มธุรกิจที่สำคัญ)



ปี 2565 (ม.ค.-ส.ค.)	ห้างสรรพสินค้า	โรงแรม	อพาร์ทเมนต์และเกสต์เฮาส์	ขยายปลึก	อสังหาริมทรัพย์	โรงพยาบาล/สถานบริการทางการแพทย์	ขายส่ง	สถาบันการเงิน	ก่อสร้าง	กักตุนและในคลัง
Growth (%)	▲ 12.2	▲ 46.4	▲ 12.2	▲ 6.0	▲ 5.6	▲ 5.1	▲ 8.8	▲ 2.4	▲ 3.9	▲ 16.7

ศูนย์เทคโนโลยีสารสนเทศและการสื่อสาร
ข้อมูล ณ วันที่ 3 พ.ค. 2566