

# รายงานภาพรวมพลังงานรายเดือน Monthly Energy Overview Report

มิถุนายน 2566  
June 2023



## รายงานภาพรวมพลังงาน

เดือนมิถุนายน  
2566

“การจัดหาพลังงานขั้นต้นเพิ่มขึ้นเล็กน้อย ในขณะที่การนำเข้าพลังงานขั้นต้นลดลงจากการนำเข้าเกือบทุกประเภท ยกเว้นการนำเข้าก๊าซธรรมชาติ และ LNG การใช้พลังงานขั้นสุดท้ายลดลงเล็กน้อยจากการใช้ถ่านหิน/ลิกไนต์ และก๊าซธรรมชาติ ในส่วนของน้ำมันสำเร็จรูปมีการผลิตและการส่งออกที่ลดลง ในขณะที่การใช้และการนำเข้าน้ำมันสำเร็จรูปเพิ่มขึ้น โดยเฉพาะการใช้ น้ำมันเครื่องบินที่เพิ่มสูงขึ้นถึง 60.5% มาจากภาคการท่องเที่ยวที่กลับเข้าสู่สภาวะปกติ ทั้งยังส่งผลให้การใช้ไฟฟ้าในภาคธุรกิจการท่องเที่ยวเพิ่มขึ้น โดยเฉพาะการใช้ไฟฟ้าในกิจกรรมทางเศรษฐกิจที่เพิ่มขึ้นจากนักท่องเที่ยวในสาขาโรงแรม สาขาภัตตาคารและไนต์คลับ สาขาพาร์ทเมนท์และเกสเฮ้าส์ โดยในภาพรวมของการใช้ไฟฟ้าของประเทศเพิ่มขึ้นทุกภาคส่วน ยกเว้นภาคอุตสาหกรรมที่มีการใช้ลดลง โดยเฉพาะอุตสาหกรรมซีเมนต์ซึ่งมีการใช้ไฟฟ้าลดลง 21.5% สอดคล้องกับการผลิตปูนซีเมนต์ที่ลดลง ในเดือนมิถุนายนความต้องการพลังไฟฟ้าสูงสุด (Peak) ในระบบ 3 การไฟฟ้า อยู่ที่ระดับ 32,248 MW ซึ่งเพิ่มขึ้น 7.6% จากช่วงเดือนเดียวกันของปีก่อน ราคาน้ำมันดิบตลาดโลกปรับตัวลดลงเนื่องจากเศรษฐกิจจีนที่ชะลอตัวลง อีกทั้งมีการปรับขึ้นอัตราดอกเบี้ย 2 ครั้งของธนาคารกลางสหรัฐฯ ส่งผลให้นักลงทุนเกิดความกังวลเกี่ยวกับอุปสงค์น้ำมัน สำหรับการปล่อย CO<sub>2</sub> ของประเทศไทยลดลง 0.8% จากภาคอุตสาหกรรมและภาคอื่นๆ”

### 1. ภาพรวมพลังงาน

- **การผลิตพลังงานเชิงพาณิชย์ขั้นต้น** อยู่ที่ 675 พันบาร์เรลเทียบเท่าน้ำมันดิบต่อวัน เพิ่มขึ้น 0.2% จากการผลิตลิกไนต์ และคอนเดนเสท โดยการผลิตคอนเดนเสทเพิ่มขึ้นมากที่สุดอยู่ที่ 10.1% ในขณะที่การผลิตไฟฟ้าจากพลังน้ำ ก๊าซธรรมชาติ และน้ำมันดิบลดลง

- **การนำเข้า (สุทธิ) พลังงานขั้นต้น** อยู่ที่ 1,559 พันบาร์เรลเทียบเท่าน้ำมันดิบต่อวัน ลดลง 12.6% การนำเข้าพลังงานขั้นต้นลดลงเกือบทุกประเภท ยกเว้นการนำเข้า ก๊าซธรรมชาติ และ LNG

- **การใช้พลังงานขั้นสุดท้าย** อยู่ที่ 1,459 พันบาร์เรลเทียบเท่าน้ำมันดิบต่อวัน ลดลง 0.5% จากการใช้ถ่านหิน/ลิกไนต์ และก๊าซธรรมชาติ ในขณะที่การใช้ LPG ผลิตภัณฑ์ปิโตรเลียม และไฟฟ้าเพิ่มขึ้น

### 2. มูลค่าและราคาพลังงาน

- **มูลค่าการนำเข้าพลังงาน** อยู่ที่ 130.8 พันล้านบาท ลดลง 37.3% โดยมูลค่าการนำเข้าพลังงานสำคัญลดลงเกือบทุกประเภท ยกเว้นมูลค่าการนำเข้า LNG ที่สูงขึ้น

- **มูลค่าการส่งออกพลังงาน** อยู่ที่ 22.1 พันล้านบาท ลดลง 45.5% จากมูลค่าการส่งออกน้ำมันดิบ และผลิตภัณฑ์น้ำมันสำเร็จรูป ในขณะที่มูลค่าการส่งออกไฟฟ้าลดลง

- **มูลค่าการใช้พลังงานขั้นสุดท้าย** อยู่ที่ 220.0 พันล้านบาท ลดลง 1.2% จากการลดลงของมูลค่าการใช้น้ำมันสำเร็จรูป ก๊าซธรรมชาติ และถ่านหิน/ลิกไนต์ ในขณะที่มูลค่าการใช้ไฟฟ้าและพลังงานทดแทนเพิ่มขึ้น

- **ราคาพลังงาน**
  - **ราคาน้ำมันดิบ** เดือนมิถุนายน ปรับตัวลดลงเมื่อเทียบเดือนก่อน หลังตัวเลขทางเศรษฐกิจที่สำคัญของจีนในเดือนพฤษภาคม 2566 ปรับตัวต่ำกว่าที่ได้คาดการณ์ไว้ โดยผลผลิตภาคอุตสาหกรรม และยอดค้าปลีกขยายตัวต่ำลง ซึ่งแสดงถึงการฟื้นตัวของเศรษฐกิจจีนหลังการระบาดของโรคโควิด19 มีแนวโน้มชะลอตัวลง รวมทั้งมีการปรับขึ้นอัตราดอกเบี้ย 2 ครั้งของธนาคารกลางสหรัฐฯ ภายในปีนี้ ส่งผลให้นักลงทุนเกิดความกังวลเกี่ยวกับอุปสงค์น้ำมัน เนื่องจากอัตราดอกเบี้ยที่สูงขึ้นจะเพิ่มต้นทุนการกู้ยืมสำหรับภาคธุรกิจและผู้บริโภค ซึ่งอาจส่งผลให้เศรษฐกิจชะลอตัวลง และกดดันให้อุปสงค์น้ำมันลดลง

- ราคาขายปลีกน้ำมันสำเร็จรูปในภูมิภาค  
อาเซียน

○ **ราคาขายปลีกน้ำมันเบนซินในภูมิภาค  
อาเซียน** ส่วนใหญ่ปรับตัวเพิ่มขึ้น ยกเว้นประเทศลาว  
อินโดนีเซีย และมาเลเซียที่ปรับตัวลดลง ทั้งนี้ประเทศไทย  
มีราคาขายปลีกน้ำมันแก๊สโซฮอล์ 95E10 คงที่  
เท่ากับเดือนก่อนอยู่ที่ 35.45 บาท/ลิตร

○ **ราคาขายปลีกน้ำมันดีเซลในภูมิภาค  
อาเซียน** ส่วนใหญ่ปรับตัวเพิ่มขึ้น ยกเว้นประเทศลาว  
อินโดนีเซีย และมาเลเซียที่ปรับตัวลดลง ทั้งนี้ประเทศไทย  
มีราคาขายปลีกน้ำมันดีเซลหมุนเร็วธรรมดา คงที่  
เท่ากับเดือนก่อนอยู่ที่ 31.94 บาท/ลิตร

### 3. น้ำมันดิบ และน้ำมันสำเร็จรูป

- **น้ำมันดิบ** การจัดหาน้ำมันดิบอยู่ที่ 995  
พันบาร์เรลต่อวัน ลดลง 13.7% จากปริมาณการผลิต  
ภายในประเทศ และการนำเข้าจากต่างประเทศที่ลดลง  
ซึ่งในปัจจุบันมีสัดส่วนของการนำเข้าจากต่างประเทศอยู่ที่  
93.8% ในขณะที่การผลิตในประเทศอยู่ที่ 6.2%

- **น้ำมันสำเร็จรูป** การใช้น้ำมันสำเร็จรูปอยู่ที่  
134.7 ล้านลิตรต่อวัน เพิ่มขึ้น 0.3% ซึ่งเพิ่มขึ้นจาก  
น้ำมันเบนซิน น้ำมันเครื่องบิน และ LPG โดยน้ำมัน  
เครื่องบินยังคงมีการใช้เพิ่มขึ้นมากที่สุดที่ 60.5% เมื่อ  
เทียบกับเดือนเดียวกันของปีก่อน ปัจจัยหลักมาจาก  
ภาคการท่องเที่ยวที่กลับเข้าสู่สภาวะปกติ ซึ่งมีเที่ยวบิน  
ต่างประเทศเพิ่มขึ้น 108% และมีเที่ยวบินในประเทศ  
เพิ่มขึ้น 9% โดยข้อมูลของกระทรวงการท่องเที่ยวและ  
กีฬา ในเดือนมิถุนายน 2566 มีจำนวนผู้เยี่ยมเยือนทั่ว  
ประเทศที่เป็นชาวต่างชาติ (ผู้ที่เดินทางเพื่อการ  
ท่องเที่ยว และผู้ที่เดินทางเพื่อเยี่ยมเพื่อนหรือญาติทั้งที่  
พักค้างคืนและไม่พักค้างคืน) เพิ่มขึ้น 191% เทียบกับ  
เดือนเดียวกันของปีก่อน โดยนักท่องเที่ยวสูงสุด 3  
อันดับแรก มาจากประเทศมาเลเซีย จีน และอินเดีย

- **LPG โพรเพน และบิวเทน** การใช้อยู่ที่ 600  
พันตัน เพิ่มขึ้น 8.5% จากการใช้ในภาคปิโตรเคมีซึ่งมี  
สัดส่วนสูงสุดถึง 48% โดยมีการใช้เพิ่มขึ้น 16.9%  
ในขณะที่ภาคอื่นๆ มีการใช้ลดลง

### 4. ก๊าซธรรมชาติ

- **การจัดการก๊าซธรรมชาติ** อยู่ที่ 5,136 ล้าน  
ลูกบาศก์ฟุตต่อวัน เพิ่มขึ้น 17.3% จากการนำเข้าจาก  
เมียนมาถึง 43.7%

- **การใช้ก๊าซธรรมชาติ** อยู่ที่ 4,782 ล้าน  
ลูกบาศก์ฟุตต่อวัน เพิ่มขึ้น 10.5% จากภาคการผลิต  
ไฟฟ้า และโรงแยกก๊าซฯ โดยในภาคการผลิตไฟฟ้าซึ่งมี  
สัดส่วนการใช้สูงสุดที่ 65% มีการใช้เพิ่มขึ้น 18.5%

### 5. ถ่านหิน/ลิกไนต์

- **การจัดการถ่านหิน/ลิกไนต์** อยู่ที่ 2,337  
พันตัน ลดลง 28.7% จากปริมาณการนำเข้าที่ลดลง

- **การใช้ถ่านหิน/ลิกไนต์** อยู่ที่ 1,250 พันตัน  
เทียบเท่าน้ำมันดิบ ลดลง 11.9% จากการใช้ในภาค  
การอุตสาหกรรม 16.5% และลดลงจากภาคการผลิต  
ไฟฟ้า 7.2%

### 6. ไฟฟ้า

- **กำลังผลิตในระบบ 3 การไฟฟ้า** ณ สิ้นเดือน  
มิถุนายน 2566 อยู่ที่ 53,022 MW\* โดยสัดส่วนกำลัง  
การผลิตสูงสุดคือ IPP 32% รองลงมา คือ กฟผ. 31%  
SPP 17% นำเข้า/แลกเปลี่ยนไฟฟ้าจากต่างประเทศ  
12% และ VSPP 8%

- **การผลิตไฟฟ้า** อยู่ที่ 19,452 GWh\* เพิ่มขึ้น  
2.5% โดยยังคงมีสัดส่วนการผลิตไฟฟ้าจาก  
ก๊าซธรรมชาติมากที่สุดอยู่ที่ 61%

- **ความต้องการพลังไฟฟ้าสูงสุด (Peak)  
ความต้องการพลังไฟฟ้าสูงสุดในระบบ 3 การไฟฟ้า  
ของเดือนมิถุนายน** เกิดขึ้นเมื่อวันที่ 23 มิถุนายน  
2566 เวลา 20.42 น. อยู่ที่ระดับ 32,248 MW\*  
เพิ่มขึ้น 7.6% เมื่อเทียบกับค่าความต้องการพลังไฟฟ้า  
สูงสุดในระบบ 3 การไฟฟ้าของช่วงเดือนเดียวกันของ  
ปีก่อน

หมายเหตุ: อัตราการเติบโต (Growth rate) เทียบกับเดือนเดียวกันของปีก่อน

\* ไม่รวมข้อมูลของผู้ผลิตไฟฟ้าใช้เอง (IPS)

- **การใช้ไฟฟ้า** อยู่ที่ 17,780 GWh\* เพิ่มขึ้น 2.8% จากการใช้ไฟฟ้าเพิ่มขึ้นทุกภาคส่วน ยกเว้นในภาคอุตสาหกรรมที่มีการใช้ไฟฟ้าลดลงต่อเนื่องจากเดือนก่อนหน้า

### 7. การปล่อย CO<sub>2</sub> จากการใช้พลังงาน

**การปล่อย CO<sub>2</sub> จากการใช้พลังงาน** อยู่ที่ 20.7 ล้านตัน CO<sub>2</sub> ลดลง 0.8% จากการปล่อย CO<sub>2</sub> ที่ลดลงในสาขาอุตสาหกรรมและสาขาอื่นๆ โดยเฉพาะภาคอุตสาหกรรมที่มีอัตราการปล่อย CO<sub>2</sub> ลดลงมากที่สุดที่ 13.8%

### 8. ดัชนีชี้วัดพลังงาน

ในช่วง เดือนมิถุนายน 2566

- **อัตราส่วนการพึ่งพาตนเองในการจัดหาพลังงานขั้นต้น** อยู่ที่ 46% มากกว่าช่วงเดียวกันของปีที่ผ่านมา ซึ่งแสดงให้เห็นถึงการพึ่งพาตนเองที่ดีขึ้นเมื่อเทียบกับช่วงเดือนเดียวกันของปีก่อน

- **ปริมาณการผลิตไบโอดีเซล B100** อยู่ที่ 4.54 ล้านลิตร/วัน เพิ่มขึ้น 28.7% เมื่อเทียบกับเดือนเดียวกันของปีก่อน

- **ปริมาณการผลิตเอทานอล** อยู่ที่ 3.87 ล้านลิตร/วัน ลดลง 0.5% เมื่อเทียบกับเดือนเดียวกันของปีก่อน

- **การปล่อย CO<sub>2</sub> ต่อการใช้พลังงาน** ในช่วงเดือนมกราคม – มิถุนายน 2566 อยู่ที่ 1.95 พันตัน CO<sub>2</sub>/ktoe ทั้งนี้ไทยปล่อย CO<sub>2</sub> ต่อการใช้พลังงานต่ำกว่าค่าเฉลี่ยโลก ค่าเฉลี่ยของประเทศในเอเชีย จีน อินเดีย สหรัฐอเมริกา และสหภาพยุโรป

ศูนย์เทคโนโลยีสารสนเทศและการสื่อสาร  
ข้อมูล ณ วันที่ 17 สิงหาคม 2566



## พลังงานขั้นต้น



การผลิต

↑ 0.2%

**675** พันบาร์เรลต่อวัน\*

การผลิตพลังงานขั้นต้นเพิ่มขึ้นจากการผลิตลิกไนต์ และคอนเดนเสท ในขณะที่การผลิตไฟฟ้าจากพลังน้ำ NG และน้ำดับติบลดลง

การนำเข้า

(สุทธิ)  
↓ 12.6%

**1,559** พันบาร์เรลต่อวัน\*

การนำเข้าพลังงานขั้นต้นลดลงเกือบทุกประเภท ยกเว้นการนำเข้า NG และ LNG

การใช้

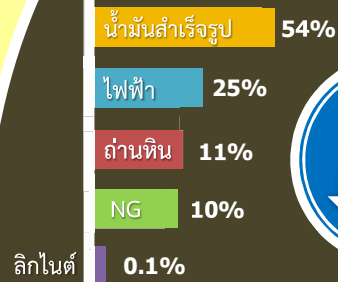
↑ 3.5%

**2,077** พันบาร์เรลต่อวัน\*

การใช้พลังงานขั้นต้นเพิ่มขึ้นจากการใช้ NG และ LNG ในขณะที่การใช้พลังงานประเภทอื่นๆ ลดลงทุกประเภท

## พลังงานขั้นสุดท้าย

สัดส่วนการใช้พลังงานขั้นสุดท้าย



การใช้

↓ 0.5%

**1,459** พันบาร์เรลต่อวัน\*

การใช้พลังงานขั้นสุดท้ายลดลงจากการใช้ถ่านหิน/ลิกไนต์ และ NG ในขณะที่การใช้ LPG ผลิตภัณฑ์ปิโตรเลียม และไฟฟ้าเพิ่มขึ้น



\*เทียบเท่าน้ำมันดิบ

หมายเหตุ: เทียบกับเดือนเดียวกันของปีก่อน (YoY)

ผลิตในประเทศ

62 พันบาร์เรลต่อวัน  
↓ 12.0%



การจัดการน้ำมันดิบ

**995** พันบาร์เรลต่อวัน

↓ 13.7%

การจัดการน้ำมันดิบของประเทศลดลงจากปริมาณการผลิตภายในประเทศ และการนำเข้าจากต่างประเทศที่ลดลง

การผลิต

คอนเดนเสท

66.3 พันบาร์เรลต่อวัน  
↑ 10.1%



การใช้

กำลังการกลั่น

**89.7%**

นำเข้า

934 พันบาร์เรลต่อวัน

57.2%



12.2%



อื่นๆ

93.8%



24.4%

ใช้น้ำมันในการกลั่น

**1,116**

พันบาร์เรลต่อวัน

กำลังการกลั่นทั้งหมดของประเทศ

**1,244**

พันบาร์เรลต่อวัน



หมายเหตุ: เทียบกับเดือนเดียวกันของปีก่อน (YoY)

น้ำมันสำเร็จรูป

LPG

การผลิต

167

ล้านลิตรต่อวัน

↓ 2.6%

การนำเข้า

14.2

ล้านลิตรต่อวัน

↑ 6.3%

การใช้

135

ล้านลิตรต่อวัน

↑ 0.3%

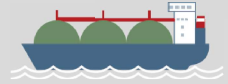
การส่งออก

↓ 12.3%

26.4

ล้านลิตรต่อวัน

หมายเหตุ: เทียบกับเดือนเดียวกันของปีก่อน (YoY)



39% นำเข้า

29% โรงกลั่นน้ำมัน

32% โรงแยกก๊าซธรรมชาติ

การจัดการ LPG

536 พันตัน

↓ 6.4%

การใช้ LPG

600

พันตัน

↑ 8.5%

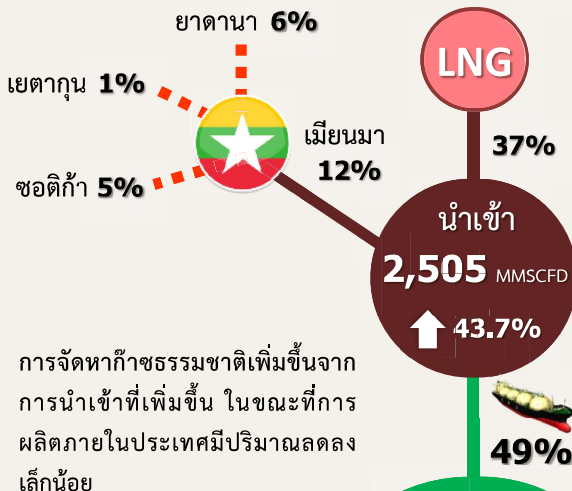
48% ปิโตรเคมี

28% คริวเรือน

12% ขนส่ง

10% อุตสาหกรรม

2% ใช้เอง



การใช้

ก๊าซธรรมชาติ

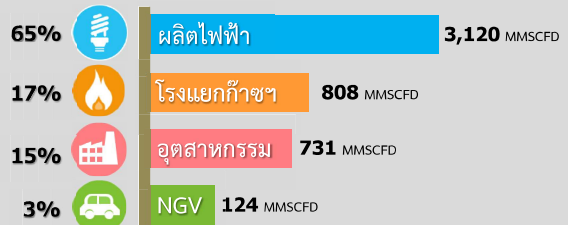
4,782

MMSCFD

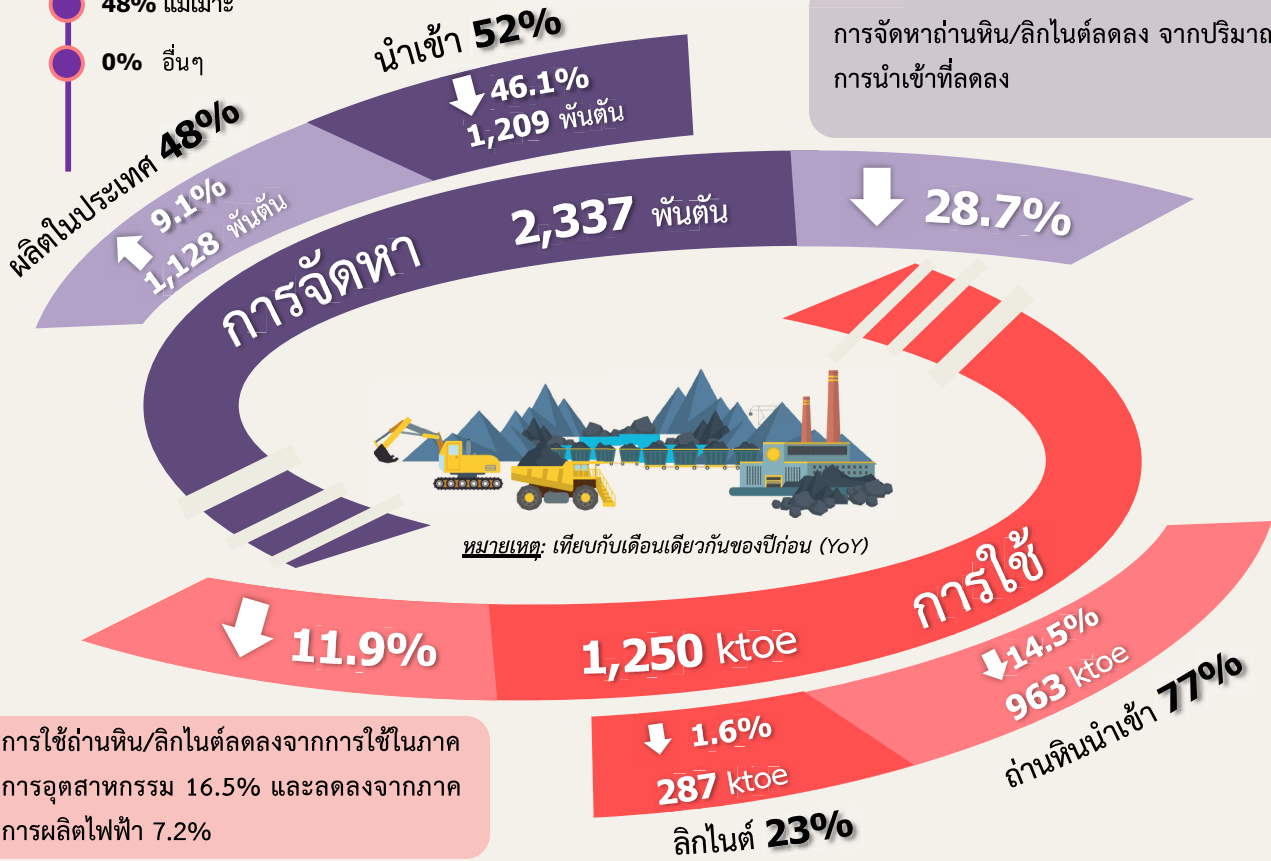
↑ 10.5%

การใช้ก๊าซธรรมชาติเพิ่มขึ้นในภาคการผลิตไฟฟ้า และโรงแยกก๊าซ โดยในภาคการผลิตไฟฟ้ามีการใช้เพิ่มขึ้นสูงสุดที่ 18.5%

สัดส่วนการใช้  
ก๊าซธรรมชาติ

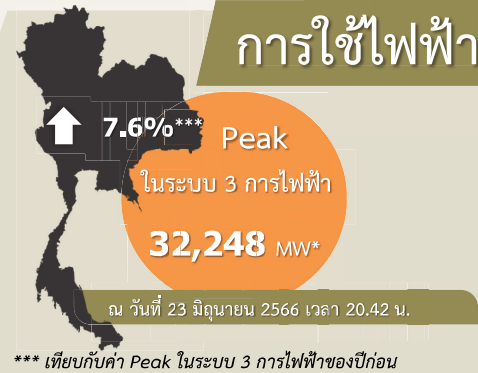
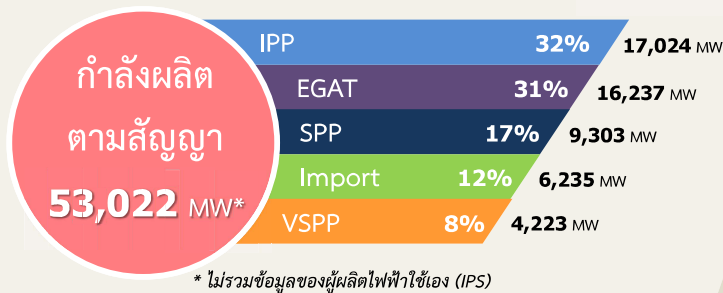


48% แม่เมาะ  
0% อื่นๆ

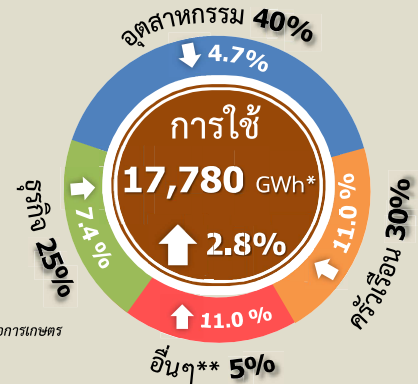
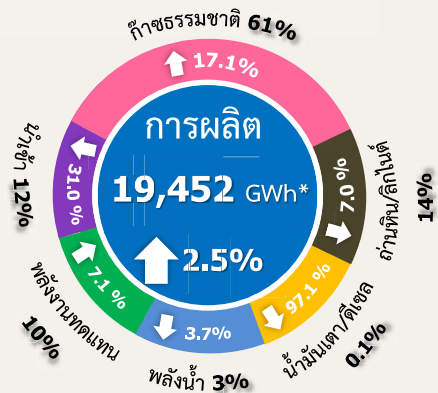


การจัดการถ่านหิน/ลิกไนต์ลดลง จากปริมาณการนำเข้าที่ลดลง

การใช้ถ่านหิน/ลิกไนต์ลดลงจากการใช้ในภาคการอุตสาหกรรม 16.5% และลดลงจากภาคการผลิตไฟฟ้า 7.2%

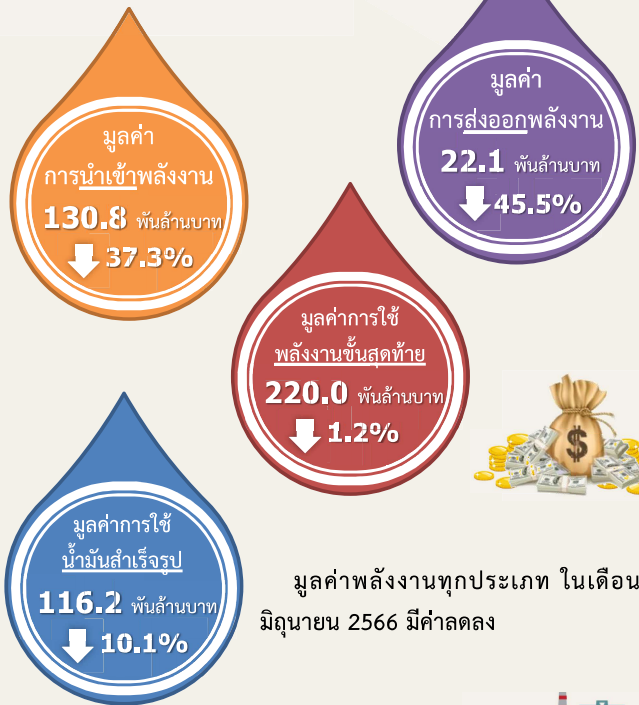


การจัดการไฟฟ้า



การใช้ไฟฟ้าเพิ่มขึ้นทุกภาคส่วน ยกเว้นในภาคอุตสาหกรรมที่มีการใช้ไฟฟ้าลดลงต่อเนื่องจากเดือนก่อนหน้า

มูลค่าพลังงาน



หมายเหตุ: เทียบกับเดือนเดียวกันของปีก่อน (YoY)

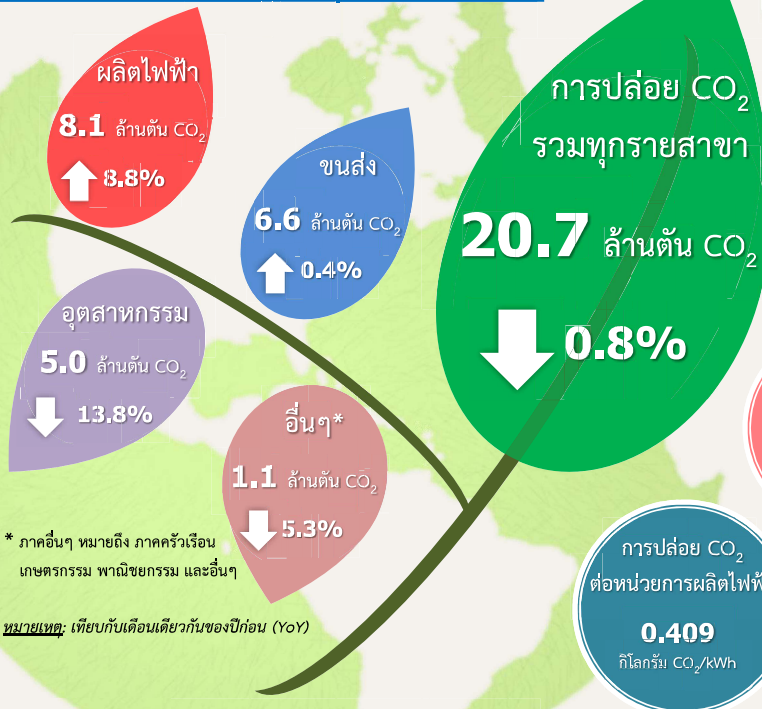


ราคาน้ำมันดิบในตลาดโลก ราคาน้ำมันเตาตลาดสิงคโปร์ และราคา LPG ปรับตัวลดลง ในขณะที่ราคา LNG และราคาน้ำมันดีเซล/เบนซินตลาดสิงคโปร์ปรับตัวเพิ่มขึ้น เมื่อเทียบกับเดือนก่อนหน้า



ราคาพลังงาน

การปล่อย CO<sub>2</sub> รายสาขา



\* ภาคอื่นๆ หมายถึง ภาคครัวเรือน เกษตรกรรม พาณิชยกรรม และอื่นๆ

หมายเหตุ: เทียบกับเดือนเดียวกันของปีก่อน (YoY)



\*\*\* ข้อมูล ปี 2564





ความมั่นคง  
ด้านพลังงาน



หมายเหตุ:

- ข้อมูลในช่วงเดือนที่กำหนด ณ ปี พ.ศ. 2564 เปรียบเทียบกับช่วงเดียวกันของปีก่อน (พ.ศ. 2563)
- ข้อมูลในช่วงเดือนที่กำหนด ณ ปีปัจจุบัน เปรียบเทียบกับช่วงเดียวกันของปีก่อน
- ข้อมูล ณ เดือนปัจจุบัน เปรียบเทียบกับเดือนเดียวกันของปีก่อน (YoY)
- ข้อมูล ณ ปี พ.ศ. 2565 เปรียบเทียบกับปีก่อน (พ.ศ. 2564)
- ข้อมูลในช่วงปีที่กำหนด (ปี พ.ศ. 2556- 2565) เปรียบเทียบกับเกณฑ์มาตรฐาน :  
ค่าต่ำกว่า 0.95 = ดี / ค่าอยู่ระหว่าง 0.95 - 1.05 = ปกติ / ค่ามากกว่า 1.05 = แย่

- 😊 ดีกว่าปีเปรียบเทียบ / ดี
- 😐 เท่ากับปีเปรียบเทียบ / ปกติ
- 😞 แย่กว่าปีเปรียบเทียบ / แย่

การปล่อยก๊าซ CO<sub>2</sub>  
ต่อ GDP<sup>4</sup>

23.19  
ตัน CO<sub>2</sub>/ล้านบาท



พลังงาน  
และสิ่งแวดล้อม

↑

↓

3.75  
ตัน CO<sub>2</sub>/หัวประชากร

↓

1.95  
ตัน CO<sub>2</sub>/ktoe

0.409  
กิโลกรัม CO<sub>2</sub>/kWh

↓

การปล่อยก๊าซ CO<sub>2</sub>  
ต่อหัวประชากร<sup>4</sup>

การปล่อยก๊าซ CO<sub>2</sub>  
ต่อการใช้พลังงาน<sup>2</sup>

การปล่อยก๊าซ CO<sub>2</sub>  
ต่อหน่วยการผลิตไฟฟ้า<sup>2</sup>

ประสิทธิภาพการใช้พลังงาน

≤ 0.95

0.3282

ความยืดหยุ่นการใช้พลังงาน (EE)<sup>5</sup>  
(พ.ศ. 2556-2565)

≤ 0.95

0.8979

ความยืดหยุ่นการใช้ไฟฟ้า<sup>5</sup>  
(พ.ศ. 2556-2565)

↑

8.0  
toe/ล้านบาท

ความเข้มข้นของการใช้พลังงาน (EI)<sup>4</sup>

↑

18.5  
GWh/พันล้านบาท

การใช้ไฟฟ้าต่อ GDP<sup>4</sup>

↑

1.29  
toe/หัวประชากร

การใช้พลังงานขั้นสุดท้าย  
ต่อหัวประชากร<sup>4</sup>

↑

2,985  
kWh/หัวประชากร

การใช้ไฟฟ้าต่อหัวประชากร<sup>4</sup>