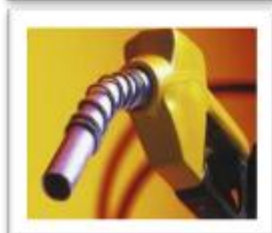


สถานการณ์การใช้น้ำมันและไฟฟ้า 3 เดือนแรกของปี 2555

จัดทำโดย
ศูนย์พยากรณ์และสารสนเทศพลังงาน



สถานการณ์การใช้น้ำมันและไฟฟ้า 3 เดือนแรกของปี 2555

1. ภาพรวมการใช้น้ำมันและไฟฟ้า

- การใช้น้ำมันในเดือนมีนาคม 2555 การใช้น้ำมันกลุ่มเบนซินอยู่ที่ระดับ 20.6 ล้านลิตรต่อวัน ลดลงจากเดือนก่อนร้อยละ 1.2 ในขณะที่การใช้น้ำมันดีเซลในช่วงเดือนมีนาคม 2555 อยู่ที่ระดับ 59.0 ล้านลิตรต่อวัน เพิ่มขึ้นจากเดือนก่อนร้อยละ 0.9 อย่างไรก็ตามเมื่อพิจารณาการใช้น้ำมันในเดือนมีนาคม 2555 พบว่า การใช้น้ำมันกลุ่มเบนซิน ปรับลดลงประมาณ 0.3 ล้านลิตร/วัน โดยการใช้น้ำมันเบนซินลดลงโดยเฉพาะเบนซิน 91 และ 95 หลังจากการเรียกเก็บเงินเข้ากองทุนน้ำมันเชื้อเพลิง ในส่วนของน้ำมันเบนซิน เพิ่มขึ้นอีก 1 บาทต่อลิตร ในวันที่ 16 มีนาคม 2555 ในขณะที่การใช้น้ำมันกลุ่มแก๊สโซฮอล์ปรับตัวลดลงจากเดือนก่อนเล็กน้อยร้อยละ 0.5 ส่วนการใช้น้ำมันดีเซลในเดือนมีนาคม 2555 ยังปรับตัวเพิ่มสูงขึ้นจากเดือนก่อนหน้า ส่วนหนึ่งเป็นผลจากยังอยู่ในช่วงฤดูเก็บเกี่ยวผลผลิตทางการเกษตร ประกอบกับรัฐบาลให้ชะลอนโยบายเรียกเก็บเงินเข้ากองทุนน้ำมันเชื้อเพลิงในส่วนของแก๊สโซฮอล์และดีเซลไว้ก่อน

การใช้น้ำมันดีเซลและเบนซินรายเดือนปี 2555

	หน่วย : ล้านลิตร/วัน				
	ม.ค.	ก.พ.	มี.ค.	ม.ค.-มี.ค.	สัดส่วน (%)
ดีเซล	54.66	58.48	59.02	57.4	100
เบนซิน	20.44	20.9	20.64	20.7	100
เบนซินธรรมดา	14.63	14.89	14.74	14.7	71
- เบนซิน 91	9.41	9.44	9.26	9.4	45
- แก๊สโซฮอล์ 91 (E10)	5.22	5.44	5.48	5.4	26
เบนซินพิเศษ	5.81	6.00	5.90	5.9	29
- เบนซิน 95	0.14	0.13	0.12	0.1	1
- แก๊สโซฮอล์ 95 (E10)	4.93	5.09	4.98	5.0	24
- แก๊สโซฮอล์ 95 (E20)	0.70	0.73	0.74	0.7	4
- แก๊สโซฮอล์ 95 (E85)	0.046	0.054	0.06	0.054	0

- การใช้น้ำมันภาคขนส่งทางบกในเดือนมีนาคม 2555 เพิ่มขึ้นจากช่วงเดียวกันของปีก่อนร้อยละ 9.5 อยู่ที่ระดับ 5,518 พันตันเทียบเท่าน้ำมันดิบ (KTOE) โดยเป็นการเพิ่มขึ้นของการใช้น้ำมันเชื้อเพลิงทุกประเภท ทั้งนี้ปัจจัยหลักในการเพิ่มขึ้นของการใช้น้ำมันในภาคขนส่งทางบกยังคงมาจากการใช้ NGV และ LPG ทั้งนี้เนื่องจาก LPG และ NGV ยังคงมีราคาถูกกว่าน้ำมันเชื้อเพลิง ถึงแม้ว่ารัฐบาลจะมีนโยบายปรับขึ้นราคา NGV เป็น 0.50 บาทต่อกิโลกรัม เมื่อวันที่ 16 มีนาคม 2555 ที่ผ่านมา ทำให้ราคาขายปลีก NGV อยู่ที่ 10.00 บาทต่อกิโลกรัม โดยการใช้ LPG เพิ่มขึ้นร้อยละ 36.6 การใช้ NGV เพิ่มขึ้นร้อยละ 24.5 การใช้น้ำมันดีเซลเพิ่มขึ้นร้อยละ 8.3 ในขณะที่การใช้น้ำมันเบนซินเพิ่มขึ้นเล็กน้อยร้อยละ 2.0 โดย ณ เดือนมีนาคม 2555 มีจำนวนรถยนต์ติดตั้ง NGV รวมทั้งสิ้น 314,618 คัน โดยเป็นการเพิ่มขึ้นของรถเบนซินจำนวน 273,566 คัน และรถดีเซลจำนวน 41,052 สามารถทดแทนน้ำมันเบนซินได้ร้อยละ 20.6 เมื่อเทียบกับปริมาณการใช้น้ำมันเบนซินทั้งหมด และทดแทนน้ำมันดีเซลได้ร้อยละ 5.9 เมื่อเทียบกับปริมาณการใช้น้ำมันดีเซลทั้งหมด โดยรวมสามารถทดแทนการใช้น้ำมันเบนซินและน้ำมันดีเซลได้ร้อยละ 10.3

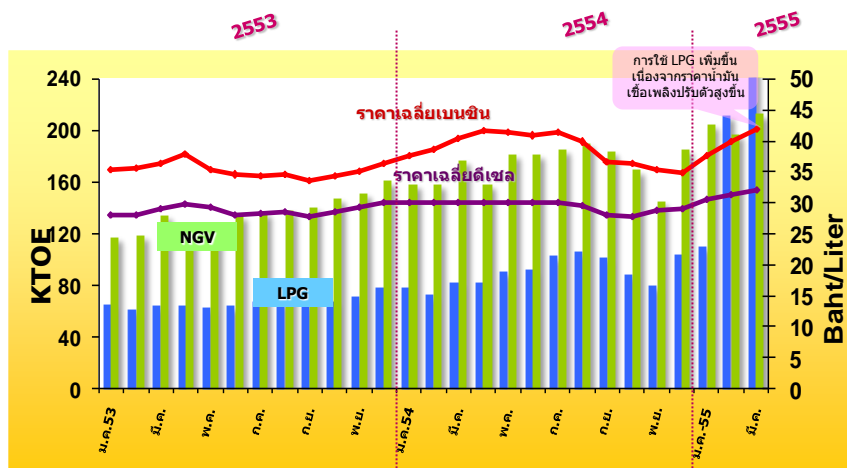
มีจำนวนสถานีบริการ NGV ทั้งหมดจำนวน 471 สถานี และมีปริมาณการใช้ NGV เพิ่มขึ้นเป็น 7,755 ตันต่อวัน โดยปัจจุบันราคาขายปลีก NGV อยู่ที่ 10 บาทต่อกิโลกรัม

การใช้น้ำมันในภาคขนส่งทางบก

หน่วย : KTOE

	2552 (2009)	2553 (2010)	2554 (2011)	2555 (ม.ค.-มี.ค.)	สัดส่วน (%)	การเปลี่ยนแปลง (%)		
						2553	2554	2555 (ม.ค.-มี.ค.)
เบนซิน	5,606	5,526	5,463	1,400	26	-1.4	-1.1	2.0
ดีเซล	11,400	11,291	11,726	3,189	57	-1.0	3.9	8.3
LPG	778	794	1,073	316	6	2.1	35.3	36.6
NGV	1,282	1,623	2,068	613	11	26.6	27.4	24.5
รวม	19,066	19,234	20,331	5,518	100	0.9	5.7	9.5

ยอดจำหน่าย LPG NGV ภาคขนส่ง และราคาเฉลี่ยเบนซินและดีเซล ปี 2553-2555 (มี.ค.)



- การผลิตพลังงานไฟฟ้ารวมทั้งระบบของ กฟผ. (Gross Energy Generation) ในช่วง 3 เดือนแรกของปี 2555 ในช่วง 3 เดือนแรกของปี 2555 มีจำนวน 15,547 กิกะวัตต์ชั่วโมง เพิ่มขึ้นจากเดือนเดียวกันของปีก่อน ร้อยละ 12.18 หรือที่ระดับ 13,859 กิกะวัตต์ชั่วโมง เนื่องจากสภาพอากาศร้อนมากขึ้นในเดือนมีนาคม และการฟื้นตัวทางเศรษฐกิจ หลังจากเกิดอุทกภัยปลายปี 2554

2. น้ำมันดีเซล

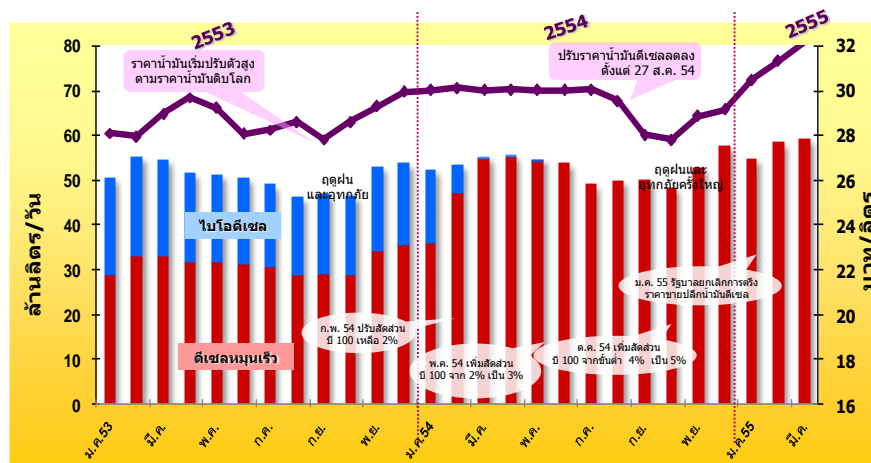
การใช้น้ำมันดีเซล ปริมาณการใช้น้ำมันดีเซลเฉลี่ยของเดือนมีนาคม 2555 อยู่ที่ระดับ 59.0 ล้านลิตรต่อวัน เพิ่มขึ้นร้อยละ 7.3 เมื่อเทียบกับปีก่อน และเพิ่มขึ้นจากเดือนกุมภาพันธ์เล็กน้อยร้อยละ 0.9 สาเหตุที่การใช้น้ำมันดีเซลปรับตัวเพิ่มสูงขึ้นจากเดือนกุมภาพันธ์ 2555 ส่วนหนึ่งเป็นผลมาจากยังอยู่ในช่วงฤดูเก็บเกี่ยวผลผลิตทางการเกษตร และพืชหลายชนิดมีผลผลิตเพิ่มขึ้นจากเดือนกุมภาพันธ์ ประกอบกับรัฐบาลไม่มีนโยบายเรียกเก็บเงินเข้ากองทุนน้ำมันเพิ่มขึ้น จึงส่งผลให้ภาพรวมการใช้น้ำมันดีเซลเพิ่มสูงขึ้น

ปริมาณการใช้น้ำมันดีเซลรายเดือน

หน่วย : ล้านลิตร/วัน

	ม.ค.	ก.พ.	มี.ค.	เม.ย.	พ.ค.	มิ.ย.	ก.ค.	ส.ค.	ก.ย.	ต.ค.	พ.ย.	ธ.ค.	ม.ค.- มี.ค.
2551	52.5	52.4	54.7	53.7	49.9	45.4	40.2	42.8	42.5	45.0	46.8	52.5	52.5
2552	55.4	51.4	52.5	52.9	53.6	48.6	47.5	46.7	46.5	47.5	49.1	55.3	55.4
2553	50.5	55.2	54.5	51.6	51.2	50.3	48.9	46.2	46.8	46.3	52.8	53.7	50.5
2554	52.4	53.3	55.0	55.3	54.4	53.5	49.1	49.6	50.0	48.4	52.4	57.8	53.6
2555	54.7	58.5	59.0										57.4
Δ (%) จากช่วง เดียวกันปีก่อน	4.4	9.7	7.3										7.1
Δ (%) จากเดือน ก่อนปี 55	-5.4	7.0	0.9										

ยอดจำหน่ายน้ำมันดีเซลหมุนเร็ว และไบโอดีเซล และราคาน้ำมันดีเซลหมุนเร็ว ปี 2553-2555 (มี.ค.)



3. น้ำมันเบนซิน

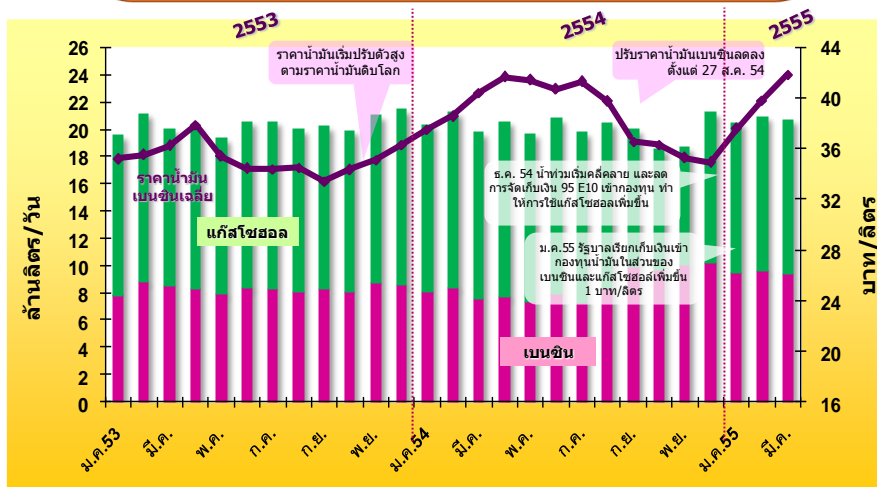
● การใช้น้ำมันเบนซิน ปริมาณการใช้น้ำมันเบนซินเฉลี่ยเดือนมีนาคม 2555 อยู่ที่ระดับ 20.6 ล้านลิตรต่อวัน เพิ่มขึ้นร้อยละ 4.0 จากช่วงเดียวกันของปีก่อน และลดลงจากเดือนกุมภาพันธ์ 2555 ร้อยละ 1.2 ทั้งนี้รัฐบาล มีนโยบายเรียกเก็บเงินเข้ากองทุนน้ำมันเชื้อเพลิงของน้ำมันเบนซินเพิ่มขึ้นอีก 1 บาทต่อลิตรในวันที่ 16 มีนาคม 2555 ส่งผลให้การขายปลีกน้ำมันเบนซิน 95 และเบนซิน 91 ปรับเพิ่มขึ้นรวมเป็นลิตรละ 1.75 บาท ทำให้ราคาเฉลี่ยเบนซิน อยู่ที่ 41.53 บาทต่อลิตร รายละเอียดการใช้น้ำมันเบนซินแต่ละประเภทได้ดังนี้

ปริมาณการใช้น้ำมันเบนซินรายเดือน

หน่วย : ล้านลิตร/วัน

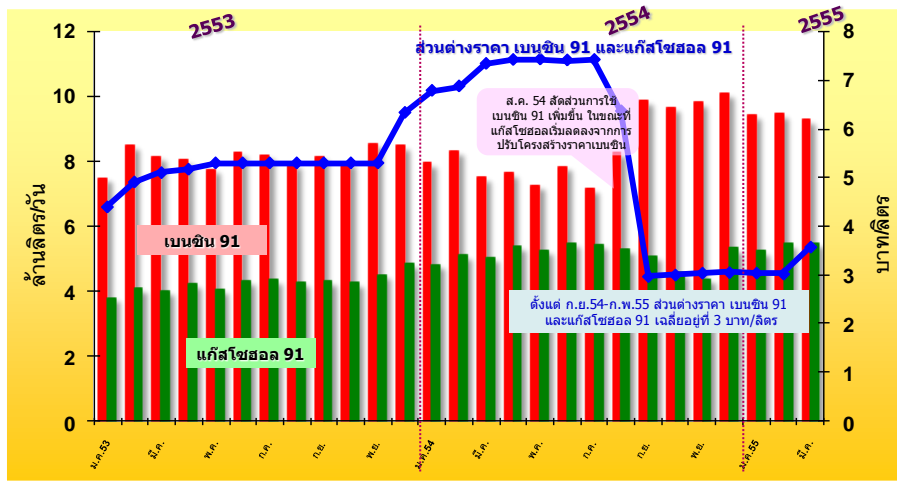
	ม.ค.	ก.พ.	มี.ค.	เม.ย.	พ.ค.	มิ.ย.	ก.ค.	ส.ค.	ก.ย.	ต.ค.	พ.ย.	ธ.ค.	ม.ค.- มี.ค.
2551	19.4	20.0	19.5	20.1	18.7	18.6	18.0	19.0	18.9	19.4	19.9	22.0	19.4
2552	21.5	21.0	21.4	21.1	21.0	20.3	20.4	19.9	20.0	20.1	19.6	21.2	21.5
2553	19.5	21.1	20.0	20.2	19.3	20.6	20.5	20.0	20.2	19.9	21.1	21.4	19.5
2554	20.4	21.3	19.8	20.6	19.7	20.8	19.8	20.4	20.0	18.6	18.5	21.2	20.5
2555	20.4	20.9	20.6										20.7
Δ (%) จากช่วง เดียวกันปีก่อน	0.3	-1.9	4.0										0.8
Δ (%) จากเดือน ก่อนปี 55	-3.7	2.2	-1.2										

ยอดจำหน่ายน้ำมันเบนซิน และแก๊สโซฮอล์ และราคาน้ำมันเบนซินเฉลี่ย ปี 2553-2555 (มี.ค.)



- **การใช้น้ำมันเบนซิน 91** ปัจจุบันคิดเป็นสัดส่วนร้อยละ 45 ของปริมาณการใช้น้ำมันเบนซินทั้งหมด โดยในเดือนมีนาคม 2555 มีการใช้น้ำมันเบนซิน 91 อยู่ที่ระดับ 9.3 ล้านลิตรต่อวัน เพิ่มขึ้นจากเดือนเดียวกันของปีก่อนร้อยละ 23.5 และลดลงจากเดือนก่อนหน้าร้อยละ 2.0 ทั้งนี้รัฐบาลได้เรียกเก็บเงินเข้ากองทุนน้ำมันเชื้อเพลิงในส่วนของน้ำมันเบนซิน เพิ่มขึ้นอีก 1 บาทต่อลิตร ในวันที่ 16 มีนาคม 2555 ซึ่งมีผลให้ส่วนต่างราคาขายปลีกน้ำมันเบนซิน 91 และน้ำมันแก๊สโซฮอล์ 91 (E10) ณ เดือนมีนาคม 2555 อยู่ที่ระดับ 3.58 บาทต่อลิตร ซึ่งคาดว่าสัดส่วนการใช้แก๊สโซฮอล์จะเพิ่มขึ้นตามนโยบายของภาครัฐในการส่งเสริมพลังงานทดแทน

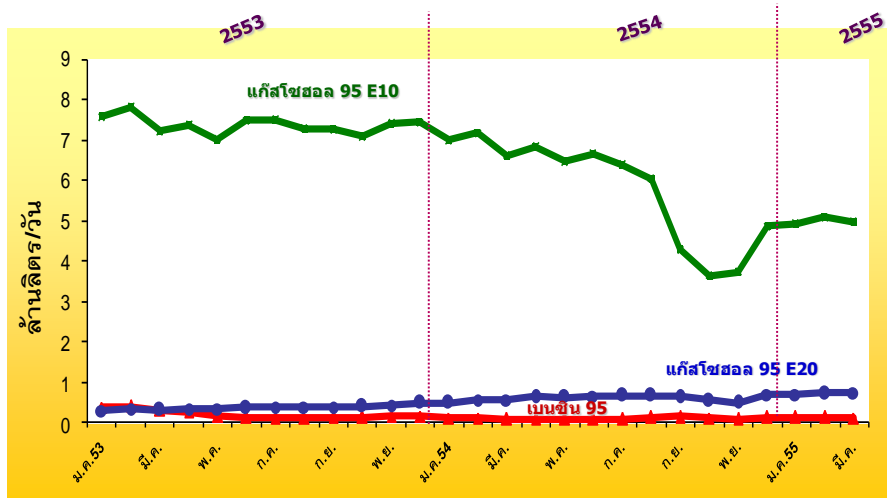
ยอดจำหน่าย และส่วนต่างราคาจำหน่ายน้ำมันเบนซิน 91 และแก๊สโซฮอล์ 91 ปี 2553-2555 (มี.ค.)



- **การใช้น้ำมันเบนซิน 95** ปัจจุบันคิดเป็นสัดส่วนเพียงร้อยละ 1 ของปริมาณการใช้น้ำมันเบนซินทั้งหมด โดยในเดือนมีนาคม 2555 มีปริมาณการใช้น้ำมันเบนซิน 95 เฉลี่ยเพียง 0.1 ล้านลิตรต่อวัน เพิ่มขึ้นจากปีก่อนร้อยละ 25.4 และลดลงจากช่วงเดือนกุมภาพันธ์ 2555 ร้อยละ 8.6

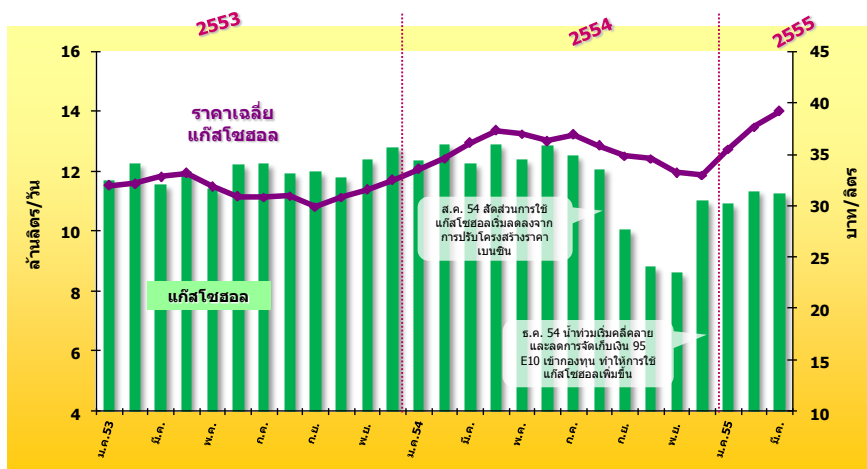
ทั้งนี้การใช้น้ำมันเบนซิน 95 มีแนวโน้มลดลงอย่างต่อเนื่อง ตั้งแต่ปี 2551 และเริ่มมีการใช้ของที่ระดับ 0.1 ล้านลิตรต่อวันตั้งแต่กลางปี 2553 ต่อเนื่องมาจนกระทั่งถึงปัจจุบัน เนื่องจากถูกทดแทนด้วยแก๊สโซฮอล์ ตามมาตรการส่งเสริมการใช้น้ำมันแก๊สโซฮอล์ทดแทนน้ำมันเบนซิน 95 จนกระทั่งรัฐบาลได้ทำการปรับเพิ่มอัตราเงินส่งเข้ากองทุนน้ำมันเชื้อเพลิงของเบนซิน แก๊สโซฮอล์เดือนละ 1 บาทต่อลิตรตั้งแต่เดือนมกราคม 2555 จนไปสู่อัตราเดิมก่อนดำเนินมาตรการชะลอการเรียกเก็บเงินเข้ากองทุนน้ำมันเชื้อเพลิง โดย ณ เดือนกุมภาพันธ์ 2555 ส่วนต่างราคาขายปลีกเบนซิน 95 และแก๊สโซฮอล์ 95 (E10) อยู่ที่ระดับ 5.95 บาทต่อลิตร และส่วนต่างราคาขายปลีกเบนซิน 95 และแก๊สโซฮอล์ 95 (E20) อยู่ที่ระดับ 8.20 บาทต่อลิตร ซึ่งคาดว่าประชาชนจะเปลี่ยนมานิยมใช้แก๊สโซฮอล์เพิ่มมากขึ้นตามนโยบายส่งเสริมการใช้พลังงานทดแทนของรัฐบาล

ยอดจำหน่ายน้ำมันเบนซิน 95 แก๊สโซฮอล์ 95 E10 และแก๊สโซฮอล์ 95 E20 ปี 2553-2555 (มี.ค.)



● การใช้น้ำมันแก๊สโซฮอล์ ในช่วงเดือนมีนาคม 2555 มีการใช้เฉลี่ยที่ระดับ 11.3 ล้านลิตรต่อวัน ลดลงจากปีก่อนร้อยละ 8.0 ทั้งนี้รัฐบาลได้ปรับอัตราเก็บเงินเข้ากองทุนน้ำมันเชื้อเพลิงของแก๊สโซฮอล์ เดือนละ 1 บาทต่อลิตร ตั้งแต่เดือนมกราคม 2555 ส่งผลให้เดือนมกราคมการใช้น้ำมันแก๊สโซฮอล์ลดลงจากเดือนธันวาคม 2554 ที่ร้อยละ 1.1 ทั้งนี้ในเดือนมีนาคม 2555 รัฐบาลไม่มีนโยบายเก็บเงินเข้ากองทุนน้ำมันเชื้อเพลิงสำหรับแก๊สโซฮอล์ จึงส่งผลให้ราคาขายปลีกแก๊สโซฮอล์ 91 ถูกกว่าเบนซิน 91 ถึง 3.58 บาทต่อลิตร โดยมีรายละเอียดของการใช้น้ำมันแต่ละประเภทดังนี้

ยอดจำหน่ายแก๊สโซฮอล์และราคาเฉลี่ย ปี 2553- 2555 (มี.ค.)



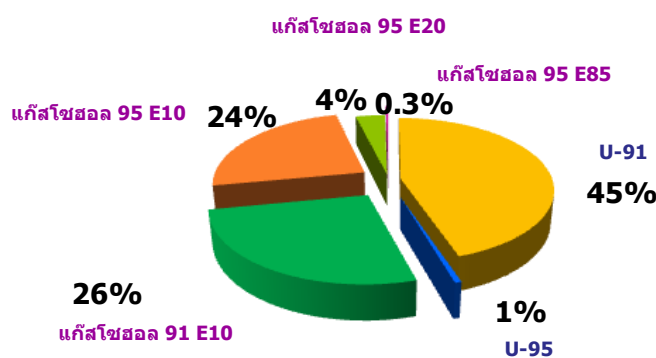
- **การใช้น้ำมันแก๊สโซฮอล์ 91 (E10)** คิดเป็นร้อยละ 26 ของปริมาณการใช้น้ำมันเบนซินทั้งหมด โดยในเดือนมีนาคม 2555 มีปริมาณการใช้เฉลี่ยอยู่ที่ระดับ 5.48 ล้านลิตรต่อวัน เพิ่มขึ้นจากปีก่อนร้อยละ 8.8 และเพิ่มขึ้นจากเดือนก่อนหน้าร้อยละ 0.7

- **การใช้น้ำมันแก๊สโซฮอล์ 95 (E10)** เป็นกลุ่มที่มีสัดส่วนมากที่สุด คิดเป็นร้อยละ 24 ของปริมาณการใช้น้ำมันเบนซินทั้งหมด โดยในเดือนมีนาคม 2555 มีปริมาณการใช้เฉลี่ย 4.98 ล้านลิตรต่อวัน ลดลงจากปีก่อนร้อยละ 24.8 และมีการใช้เพิ่มขึ้นจากเดือนกุมภาพันธ์ 2555 ร้อยละ 2.2 ทั้งนี้ในเดือนมีนาคม 2555 รัฐบาลไม่มีนโยบายเก็บเงินเข้ากองทุนน้ำมันเชื้อเพลิงสำหรับแก๊สโซฮอล์ ส่งผลให้เดือนมีนาคม 2555 ราคาเฉลี่ยแก๊สโซฮอล์ 95 (E10) อยู่ที่ 40.02 บาทต่อลิตร

- **การใช้น้ำมันแก๊สโซฮอล์ 95 (E20)** คิดเป็นสัดส่วนร้อยละ 4 ของปริมาณการใช้น้ำมันเบนซินทั้งหมด โดยในเดือนมีนาคม 2555 มีปริมาณการใช้เฉลี่ยที่ระดับ 0.74 ล้านลิตรต่อวัน เพิ่มขึ้นจากปีก่อนร้อยละ 30.5 และเพิ่มขึ้นจากเดือนก่อนหน้าร้อยละ 1.8 ทั้งนี้การใช้น้ำมันแก๊สโซฮอล์ 95 (E20) มีการขยายตัวอย่างต่อเนื่องตามนโยบายส่งเสริมการใช้แก๊สโซฮอล์ทดแทนน้ำมันเบนซิน โดยปัจจุบันมีสถานีบริการน้ำมันแก๊สโซฮอล์ 95 (E20) ทั้งสิ้น 866 แห่ง โดยเป็นของ ปตท. 392 แห่ง ปตท.บริหารธุรกิจค้าปลีก 9 แห่ง และบางจาก 465 แห่ง

- **การใช้น้ำมันแก๊สโซฮอล์ 95 (E85)** มีการขยายตัวอย่างต่อเนื่องตั้งแต่เริ่มจำหน่ายในปี 2552 โดยเดือนมีนาคม 2555 มีการใช้เฉลี่ยประมาณ 61,500 ลิตรต่อวัน เพิ่มขึ้นจากเดือนก่อนหน้าร้อยละ 13.9 และเพิ่มขึ้นจากปีก่อนกว่า 6 เท่า ทั้งนี้เนื่องจากมีรถยนต์รุ่นใหม่ที่ใช้น้ำมันน้ำมันแก๊สโซฮอล์ 95 (E85) (FFV: Flexible Fuel Vehicle) ออกสู่ตลาดมากขึ้น เพื่อให้สามารถเติมน้ำมันแก๊สโซฮอล์ 95 (E85) ได้ โดยปัจจุบันมีสถานีจำหน่ายน้ำมันแก๊สโซฮอล์ 95 (E85) ของ ปตท. และบางจากรวมทั้งสิ้น 38 แห่ง แบ่งเป็นของ ปตท. 8 แห่ง และของบางจาก 30 แห่ง โดย ปตท. มีแผนจะขยายสถานีจำหน่ายน้ำมันแก๊สโซฮอล์ 95 (E85) ให้ได้ 50 แห่งภายในปี 2555

สัดส่วนการใช้น้ำมันแก๊สโซฮอล์ มี.ค. 2555



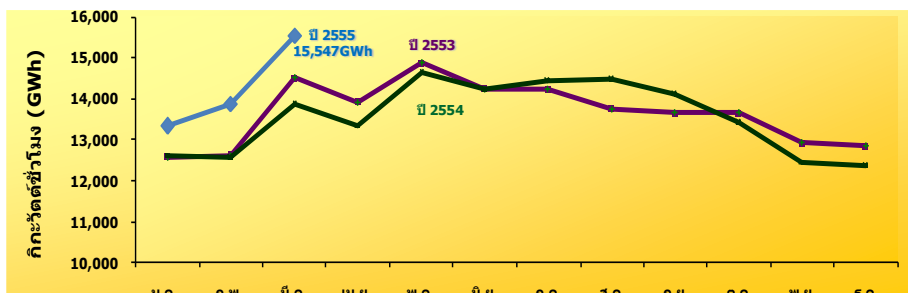
เบนซิน		แก๊สโซฮอล์				ล้านลิตร/วัน
U-91	U-95	91 E10	95 E10	95 E20	95 E85	
9.26	0.12	5.48	4.98	0.74	0.061	

4. ไฟฟ้า

- การผลิตพลังงานไฟฟ้า (Gross Energy Generation) ในช่วง 3 เดือนแรกของปี 2555 มีจำนวน 15,547 กิกะวัตต์ชั่วโมง เพิ่มขึ้นจากเดือนเดียวกันของปีก่อนร้อยละ 12.18 หรือที่ระดับ 13,859 กิกะวัตต์ชั่วโมง เนื่องจากสภาพอากาศร้อนมากขึ้นในเดือนมีนาคม และการฟื้นตัวทางด้านเศรษฐกิจดีขึ้นหลังจากเกิดอุทกภัยในช่วงปลายปี 2554
- ความต้องการไฟฟ้าสูงสุด (Gross Peak Generation) 3 เดือนแรกของปี 2555 เกิดขึ้นเมื่อวันที่ 29 มีนาคม 2555 เวลา 14.00 น. อยู่ที่ระดับ 25,185 เมกะวัตต์ สูงกว่า Peak ของปี 2554 ซึ่งเกิดเมื่อวันที่ 24 พฤษภาคม 2554 ที่ระดับ 24,518 เมกะวัตต์ หรือเพิ่มขึ้นร้อยละ 2.72

การผลิตพลังงานไฟฟ้ารายเดือน ปี 2553-2555 (มี.ค.)

	กิกะวัตต์ชั่วโมง (GWh)												
	ม.ค.	ก.พ.	มี.ค.	เม.ย.	พ.ค.	มิ.ย.	ก.ค.	ส.ค.	ก.ย.	ต.ค.	พ.ย.	ธ.ค.	ม.ค.-ปี.ค.
2552	10,418	11,104	12,910	12,176	12,794	12,680	12,822	13,190	12,784	13,124	12,277	12,238	34,433
2553	12,564	12,597	14,497	13,907	14,872	14,234	14,214	13,742	13,643	13,641	12,917	12,838	39,658
2554	12,604	12,559	13,859	13,344	14,620	14,241	14,429	14,475	14,109	13,413	12,452	12,345	39,022
2555	13,317	13,878	15,547										42,742
Δ (%) จากช่วงเดียวกันปีก่อน	5.65	10.51	12.18										9.53
Δ (%) จากเดือนก่อนปี 55	7.87	4.22	12.02										



- การใช้ไฟฟ้ารายสาขา 3 เดือนแรกของปี 2555 มีการใช้ไฟฟ้ารวมทั้งสิ้น 38,803 กิกะวัตต์ชั่วโมง ทั้งนี้กลุ่มผู้ใช้ไฟฟ้ารายสาขาที่สำคัญส่วนใหญ่มีการใช้ไฟเพิ่มขึ้น โดยเฉพาะในภาคครัวเรือน และภาคธุรกิจ โดยมีการใช้ไฟฟ้าเพิ่มขึ้นจากปีก่อนร้อยละ 16.0 และร้อยละ 13.8 ตามลำดับ ในขณะที่การใช้ไฟฟ้าในภาคอุตสาหกรรมซึ่งเป็นกลุ่มที่มีสัดส่วนการใช้ไฟฟ้าสูงสุด คือร้อยละ 45 ของผู้ใช้ไฟฟ้าทั้งหมด มีการใช้ไฟฟ้าเพิ่มขึ้นเล็กน้อยร้อยละ 2.3 ส่วนภาคเกษตรกรรม มีการใช้ไฟฟ้าลดลงร้อยละ 0.8 โดยมีรายละเอียดดังนี้

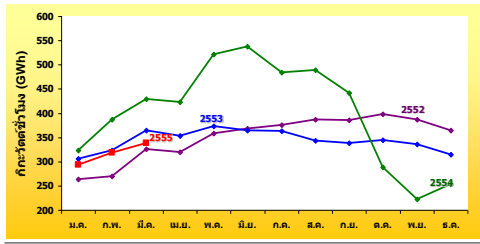
การใช้ไฟฟ้ารายสาขา ปี 2552-2555 (มี.ค.)

GWh	2552	2553	2554	2555 (มี.ค.)	Δ (%) จากช่วงเดียวกันของปีก่อน	สัดส่วน (%)
ครัวเรือน	30,257	33,216	32,801	8,582	16.0	22
กิจการขนาดเล็ก	14,342	15,586	15,455	4,007	11.2	10
ธุรกิจ	21,341	23,005	23,633	6,267	13.8	16
อุตสาหกรรม	60,874	67,952	67,796	17,411	2.3	45
ส่วนราชการและองค์กรที่ไม่แสวงหากำไร	4,677	5,049	4,982	1,174	7.2	3
เกษตรกรรม	318	335	300	148	-0.8	0
การใช้ไฟฟ้าที่ไม่คิดมูลค่า	1,843	2,034	2,170	559	4.1	1
อื่นๆ	1,530	2,123	1,852	656	27.5	2
รวมทั้งสิ้น	135,181	149,301	148,989	38,803	8.3	100

- การใช้ไฟฟ้าภาคอุตสาหกรรม การผลิตภาคอุตสาหกรรมในช่วง 3 เดือนแรกของปี 2555 เริ่มฟื้นตัวดีขึ้นจากวิกฤตอุทกภัยในช่วงปลายปี 2554 โดยดัชนีผลผลิตอุตสาหกรรมในเดือนมีนาคม 2555 ลดลงร้อยละ 3.2 เมื่อเทียบกับช่วงเดียวกันของปีก่อน ซึ่งส่งผลต่อความต้องการใช้ไฟฟ้าในแต่ละภาคอุตสาหกรรม โดยมีรายละเอียดดังนี้

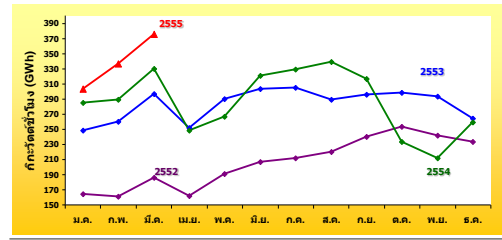
อุตสาหกรรมอิเล็กทรอนิกส์ ในช่วง 3 เดือนแรกของปี 2555 มีการใช้ไฟฟาลดลงเมื่อเทียบกับเดือนเดียวกันของปีก่อนร้อยละ 21.3 แต่เพิ่มขึ้นจากเดือนก่อนหน้าร้อยละ 6.2 เนื่องจากสามารถฟื้นฟูกลับมาสู่ระดับปกติ ทำให้โรงงานผลิตชิ้นส่วนอิเล็กทรอนิกส์เริ่มกลับมาดำเนินการผลิตได้อีกครั้ง ส่งผลให้ภาพรวมการใช้ไฟฟ้าเริ่มปรับตัวดีขึ้น ขณะเดียวกันอุตสาหกรรมการผลิตยานยนต์ มีการใช้ไฟฟ้าเพิ่มขึ้นร้อยละ 13.8 เมื่อเทียบกับช่วงเดียวกันของปีก่อน และเพิ่มขึ้นจากเดือนก่อนหน้าร้อยละ 11.2 ซึ่งเป็นผลมาจากความเชื่อมั่นของผู้บริโภคต่อเศรษฐกิจโดยรวมเริ่มมีทิศทางที่ดีขึ้น ประกอบกับกำลังการผลิตของค่ายรถยนต์ต่างๆเริ่มกลับเข้าสู่ภาวะปกติ และมีการเร่งนำเข้าชิ้นส่วนรถยนต์จากต่างประเทศ ทำให้สามารถส่งมอบรถยนต์ให้กับผู้บริโภคได้มากขึ้น ด้านอุตสาหกรรมพลาสติก มีการใช้ไฟฟ้าเพิ่มขึ้นเมื่อเทียบกับเดือนเดียวกันของปีก่อนร้อยละ 3.1 และเพิ่มขึ้นจากเดือนก่อนหน้าร้อยละ 8.8 ส่วนอุตสาหกรรมการผลิตสิ่งทอ ในเดือนมีนาคม 2555 มีการใช้ไฟฟาลดลงร้อยละ 10.0 เมื่อเทียบกับช่วงเดียวกันของปีก่อน แต่เพิ่มขึ้นจากเดือนก่อนหน้าร้อยละ 10.5 สาเหตุที่การผลิตยังคงชะลอตัวกว่าปีที่ผ่านมาเนื่องจากปัญหาน้ำท่วมที่เกิดขึ้น และส่งผลกระทบต่ออุตสาหกรรมสิ่งทอทั้งระบบ และคาดว่าจะสามารถฟื้นฟูให้สามารถกลับมาผลิตได้เต็มที่ภายในไตรมาสที่ 2 ปี 2555 ในขณะที่อุตสาหกรรมผลิตอาหาร เป็นภาคอุตสาหกรรมที่มีแนวโน้มการใช้ไฟฟ้าเพิ่มขึ้นจากช่วงเดียวกันของปีก่อนตามการขยายตัวของการผลิตมาตั้งแต่ต้นปี 2554 โดยในเดือนมีนาคม 2555 มีการใช้ไฟฟ้าเพิ่มขึ้นจากปีก่อนร้อยละ 11.6 และเพิ่มขึ้นจากเดือนก่อนหน้าร้อยละ 9.9

การใช้ไฟฟ้าอุตสาหกรรมอิเล็กทรอนิกส์ ปี 2552-2555 (ม.ค.)



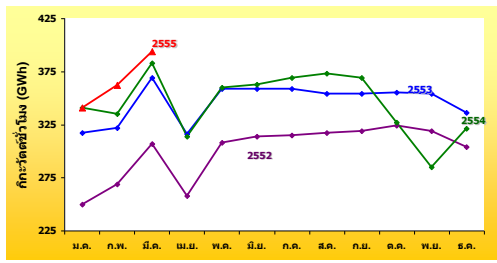
ปี	อัตราการขยายตัว (%)												ม.ค.-ปี.ค.
	ม.ค.	ก.พ.	มี.ค.	เม.ย.	พ.ค.	มิ.ย.	ก.ค.	ส.ค.	ก.ย.	ต.ค.	พ.ย.	ธ.ค.	
2552	-31.5	-28.5	-20.9	-16.8	-13.3	-8.4	-8.8	-7.4	-5.7	8.4	21.7	55.7	-26.8
2553	16.5	19.5	12.1	10.5	4.1	-0.8	-3.6	-11.3	-12.5	-13.7	-13.3	-13.3	15.8
2554	5.4	19.7	17.4	19.8	39.8	47.2	33.4	42.5	30.6	-15.9	-33.4	-19.8	14.4
2555	-9.2	-17.8	-21.3										-16.7

การใช้ไฟฟ้าอุตสาหกรรมการผลิตยานยนต์ ปี 2552-2555 (ม.ค.)



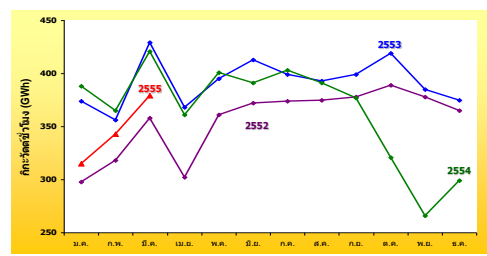
ปี	อัตราการขยายตัว (%)												ม.ค.-ปี.ค.
	ม.ค.	ก.พ.	มี.ค.	เม.ย.	พ.ค.	มิ.ย.	ก.ค.	ส.ค.	ก.ย.	ต.ค.	พ.ย.	ธ.ค.	
2552	-28.5	-32.7	-29.6	-27.8	-27.4	-20.3	-18.0	-10.4	-5.1	-3.8	2.5	33.3	-30.3
2553	51.1	61.2	59.5	55.8	51.8	46.7	43.4	31.5	23.4	17.5	21.1	13.5	57.3
2554	14.6	11.1	11.1	-1.6	-7.9	5.7	8.0	17.1	7.0	-21.9	-27.8	-2.0	12.2
2555	6.6	16.6	13.8										12.4

การใช้ไฟฟ้าอุตสาหกรรมพลาสติก ปี 2552-2555 (ม.ค.)



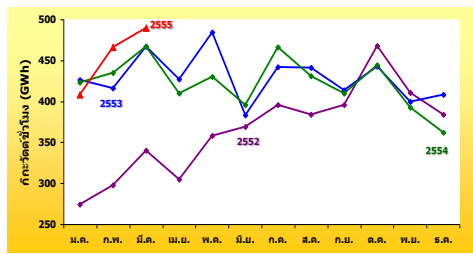
ปี	อัตราการขยายตัว (%)												ม.ค.-ปี.ค.
	ม.ค.	ก.พ.	มี.ค.	เม.ย.	พ.ค.	มิ.ย.	ก.ค.	ส.ค.	ก.ย.	ต.ค.	พ.ย.	ธ.ค.	
2552	-19.3	-10.2	-7.2	-8.7	-6.1	-3.8	-2.3	1.5	5.1	5.9	-2.9	21.4	-12.1
2553	27.1	19.6	20.2	22.3	16.7	14.3	14.1	11.6	11.0	9.6	10.8	10.8	22.1
2554	7.6	4.1	3.7	-0.7	0.1	1.2	2.8	5.4	4.4	-7.9	-19.6	-4.5	5.0
2555	-0.1	8.2	3.1										3.7

การใช้ไฟฟ้าอุตสาหกรรมการผลิตสิ่งทอ ปี 2552-2555 (ม.ค.)



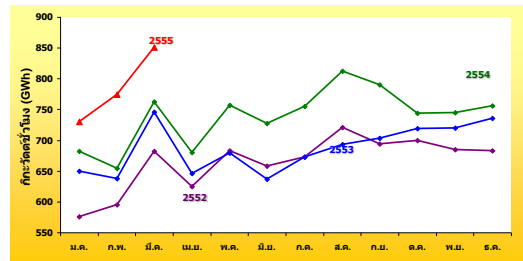
ปี	อัตราการขยายตัว (%)												ม.ค.-ปี.ค.
	ม.ค.	ก.พ.	มี.ค.	เม.ย.	พ.ค.	มิ.ย.	ก.ค.	ส.ค.	ก.ย.	ต.ค.	พ.ย.	ธ.ค.	
2552	-22.0	-15.6	-13.6	-12.3	-7.6	-3.8	-3.8	-1.9	-0.6	0.3	3.5	16.2	-17.0
2553	25.5	11.8	19.9	22.2	9.6	11.0	6.7	4.7	5.6	7.7	2.0	2.8	19.0
2554	3.7	2.5	-2.0	-1.9	1.6	-5.3	1.0	-0.6	-5.7	-23.5	-31.1	-20.3	1.2
2555	-18.8	-6.0	-10.0										-11.7

การใช้ไฟฟ้าอุตสาหกรรมเหล็กและเหล็กกล้า ปี 2552-2555 (ม.ค.)



ปี	อัตราการขยายตัว (%)												ม.ค.-ปี.ค.
	ม.ค.	ก.พ.	มี.ค.	เม.ย.	พ.ค.	มิ.ย.	ก.ค.	ส.ค.	ก.ย.	ต.ค.	พ.ย.	ธ.ค.	
2552	-43.8	-33.1	-38.9	-34.7	-39.3	-29.3	-27.1	-23.1	15.7	52.8	44.7	18.3	-38.8
2553	55.4	39.6	37.5	39.8	35.1	4.0	11.6	14.7	4.4	-5.3	-2.7	6.2	43.5
2554	-0.7	4.6	0.0	-3.9	-11.2	3.5	5.6	-2.3	-0.9	0.3	-1.7	-11.4	1.2
2555	-3.5	7.2	4.9										3.0

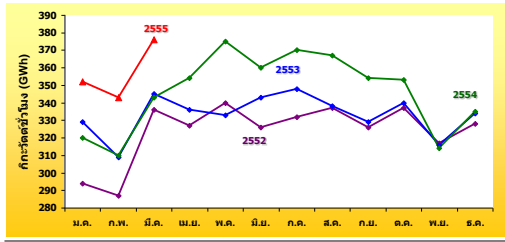
การใช้ไฟฟ้าอุตสาหกรรมการผลิตอาหาร ปี 2552-2555 (ม.ค.)



ปี	อัตราการขยายตัว (%)												ม.ค.-ปี.ค.
	ม.ค.	ก.พ.	มี.ค.	เม.ย.	พ.ค.	มิ.ย.	ก.ค.	ส.ค.	ก.ย.	ต.ค.	พ.ย.	ธ.ค.	
2552	-8.2	-9.7	1.9	2.1	6.5	7.2	2.3	7.2	4.3	7.2	14.0	16.6	-2.3
2553	12.8	7.3	9.4	3.4	-6.5	-3.2	0.0	-3.9	1.3	2.8	5.2	7.7	9.8
2554	5.0	2.4	2.2	5.3	11.4	14.1	12.1	17.2	12.5	3.5	3.5	2.8	3.2
2555	7.0	18.4											12.2

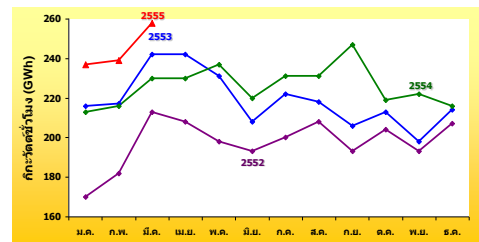
การใช้ไฟฟ้าภาคธุรกิจ ในช่วง 3 เดือนแรกของปี 2555 เกือบทุกภาคเศรษฐกิจมีการใช้ไฟฟ้าเฉลี่ยในระดับสูงกว่าปี 2554 โดยห้างสรรพสินค้ามีการใช้ไฟเพิ่มขึ้นจากเดือนเดียวกันของปีก่อนร้อยละ 9.7 และเพิ่มขึ้นจากเดือนก่อนหน้าร้อยละ 9.5 ธุรกิจกลุ่มโรงแรม ใช้ไฟฟ้าเพิ่มขึ้นจากเดือนเดียวกันของปีก่อนร้อยละ 12.0 เนื่องจากนักท่องเที่ยวได้เดินทางเข้ามาในประเทศไทยเพิ่มมากขึ้น โดยเฉพาะนักท่องเที่ยวจากจีน ญี่ปุ่น และลาว ส่งผลให้อัตราการเข้าพักเพิ่มมากขึ้นจากเดือนก่อน และร้านขายปลีก ใช้ไฟเพิ่มขึ้นจากเดือนเดียวกันของปีก่อนร้อยละ 16.7 และเพิ่มขึ้นร้อยละ 9.6 จากเดือนก่อนหน้า ในขณะที่การใช้ไฟฟ้าในภาคธุรกิจการก่อสร้าง มีการใช้ไฟฟ้าลดลงจากเดือนเดียวกันของปีก่อนร้อยละ 24.2 เนื่องจากผู้ประกอบการซื้อที่อยู่อาศัย ประกอบกับผู้ประกอบการยังชะลอการก่อสร้างและเปิดโครงการใหม่ ด้านธุรกิจพาร์ทเมนท์และเกสต์เฮาส์ มีการใช้ไฟฟ้าเพิ่มมากขึ้น โดยการใช้ไฟในช่วงเดือนมีนาคม 2555 เพิ่มขึ้นจากเดือนเดียวกันของปีก่อนร้อยละ 20.0 และเพิ่มขึ้นร้อยละ 11.7 จากเดือนก่อนหน้า

การใช้ไฟฟ้าห้างสรรพสินค้า ปี 2552-2555 (มี.ค.)



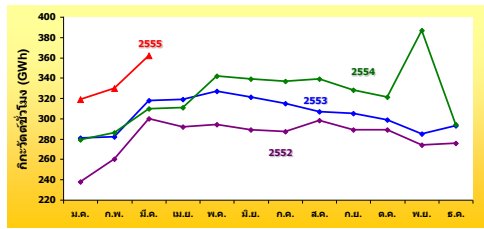
ปี	อัตราการขยายตัว (%)												
	ม.ค.	ก.พ.	มี.ค.	เม.ย.	พ.ค.	มิ.ย.	ก.ค.	ส.ค.	ก.ย.	ต.ค.	พ.ย.	ธ.ค.	
2552	-0.7	1.4	4.5	2.0	3.7	2.3	2.3	-1.1	3.5	3.3	6.9	10.5	1.8
2553	11.9	7.7	2.5	2.6	-2.0	5.2	4.9	0.1	0.9	0.8	-0.4	1.6	7.2
2554	-2.7	0.2	-0.6	5.3	12.7	5.1	6.3	8.6	7.6	3.8	-0.7	0.2	-1.0
2555	10.1	10.8	9.7										10.2

การใช้ไฟฟ้าธุรกิจกลุ่มโรงแรม ปี 2552-2555 (มี.ค.)



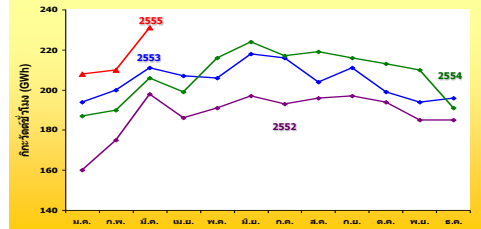
ปี	อัตราการขยายตัว (%)												
	ม.ค.	ก.พ.	มี.ค.	เม.ย.	พ.ค.	มิ.ย.	ก.ค.	ส.ค.	ก.ย.	ต.ค.	พ.ย.	ธ.ค.	
2552	-6.2	3.0	5.6	3.9	2.4	7.8	3.8	6.9	12.5	8.7	13.2	26.6	1.0
2553	27.2	19.5	14.0	16.6	16.9	7.4	11.1	5.1	6.9	4.3	2.7	3.5	19.7
2554	-1.8	-0.6	-4.9	-4.8	2.8	5.7	3.9	5.7	20.0	2.8	12.3	0.8	-2.6
2555	11.7	10.7	12.0										11.5

การใช้ไฟฟ้าร้านขายปลีก ปี 2552-2555 (มี.ค.)



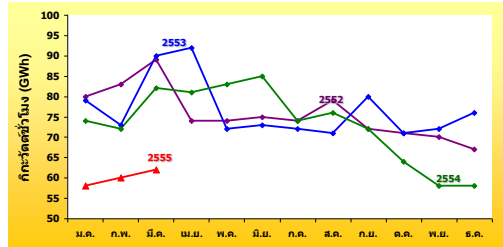
ปี	อัตราการขยายตัว (%)												
	ม.ค.	ก.พ.	มี.ค.	เม.ย.	พ.ค.	มิ.ย.	ก.ค.	ส.ค.	ก.ย.	ต.ค.	พ.ย.	ธ.ค.	
2552	-9.2	0.4	5.4	0.1	1.7	1.6	-0.1	1.7	1.7	0.0	4.7	13.0	-1.0
2553	18.2	8.5	6.0	9.2	11.3	11.3	9.8	3.3	5.6	3.6	3.9	6.0	10.5
2554	-0.8	1.2	-2.3	-2.4	4.7	5.3	7.0	10.2	7.7	7.4	36.0	0.4	-0.7
2555	14.4	15.7	16.7										15.6

การใช้ไฟฟ้าอสังหาริมทรัพย์ ปี 2552-2555 (มี.ค.)



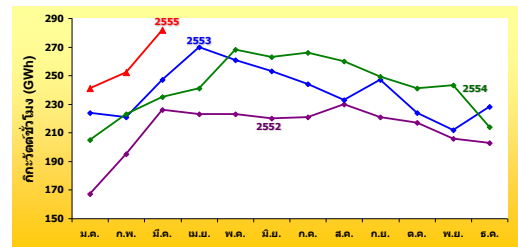
ปี	อัตราการขยายตัว (%)												
	ม.ค.	ก.พ.	มี.ค.	เม.ย.	พ.ค.	มิ.ย.	ก.ค.	ส.ค.	ก.ย.	ต.ค.	พ.ย.	ธ.ค.	
2552	-8.2	2.8	6.7	0.1	1.3	2.3	0.7	1.6	2.8	-1.8	3.6	11.9	0.5
2553	21.3	14.3	6.3	11.1	8.0	10.9	12.1	3.6	7.1	2.8	4.8	5.8	13.4
2554	-3.4	-4.9	-2.0	-3.8	4.6	2.6	0.1	7.8	2.7	7.2	8.1	-2.3	-3.4
2555	11.3	10.4	11.7										11.2

การใช้ไฟฟ้าการก่อสร้าง ปี 2552-2555 (มี.ค.)



ปี	อัตราการขยายตัว (%)												
	ม.ค.	ก.พ.	มี.ค.	เม.ย.	พ.ค.	มิ.ย.	ก.ค.	ส.ค.	ก.ย.	ต.ค.	พ.ย.	ธ.ค.	
2552	-12.4	-11.4	-14.4	-25.3	-24.0	-25.0	-26.7	-19.9	-23.5	-25.0	-21.9	-17.0	-12.8
2553	-2.3	-12.1	0.6	24.4	-3.0	-3.3	-2.1	-10.4	10.7	0.6	2.7	12.9	-4.5
2554	-6.1	-0.4	-9.0	-11.4	14.5	16.5	2.7	7.3	-10.3	-10.6	-20.1	-24.4	-5.5
2555	-21.7	-17.4	-24.2										-21.2

การใช้ไฟฟ้าภัตตาคารและเกสต์เฮาส์ ปี 2552-2555 (มี.ค.)



ปี	อัตราการขยายตัว (%)												
	ม.ค.	ก.พ.	มี.ค.	เม.ย.	พ.ค.	มิ.ย.	ก.ค.	ส.ค.	ก.ย.	ต.ค.	พ.ย.	ธ.ค.	
2552	-8.7	8.7	8.0	5.5	3.8	6.6	5.1	6.9	8.6	0.2	3.8	20.5	2.9
2553	34.5	13.2	9.4	20.8	17.1	14.8	10.1	1.0	11.9	3.2	2.9	12.0	17.8
2554	-8.4	1.0	-5.0	-10.8	2.7	4.0	9.1	11.6	0.8	7.6	14.6	-5.9	-4.2
2555	17.3	13.1	20.0										16.8