

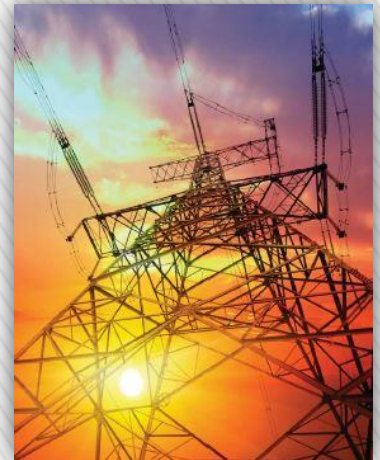


สำนักงานนโยบาย
และแผนพลังงาน
กระทรวงพลังงาน



รายงานภาพรวมพลังงาน

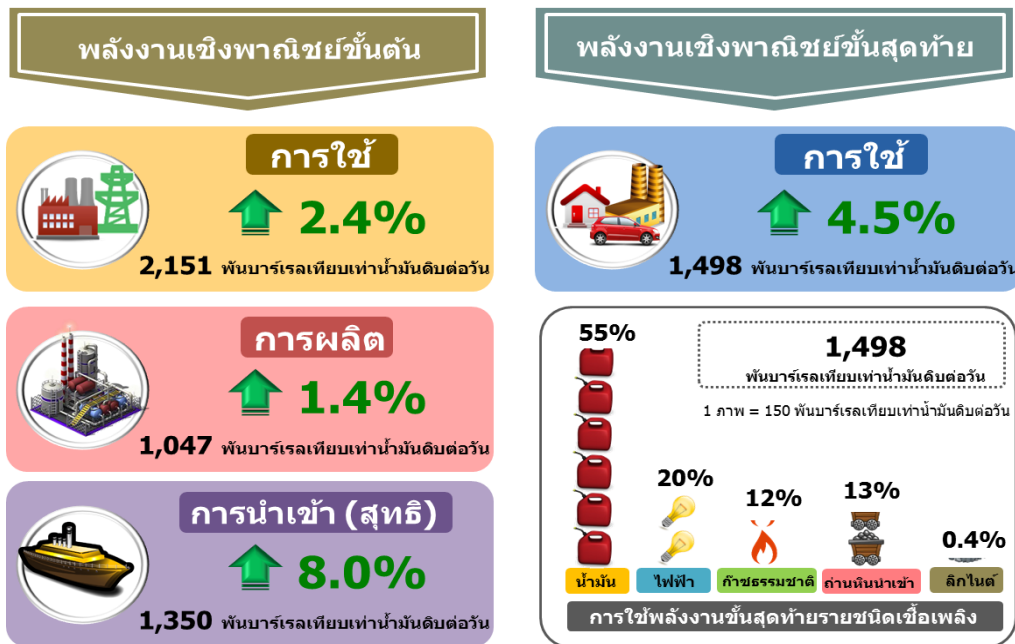
ในช่วง 4 เดือนแรกของปี 2559



จัดทำโดย
ศูนย์พยากรณ์และสารสนเทศพลังงาน

รายงานภาพรวมพลังงานในช่วง 4 เดือนแรกของปี 2559

“ในช่วง 4 เดือนแรกของปี 2559 การใช้พลังงานขั้นสุดท้ายเพิ่มขึ้น 4.5% จากช่วงเดียวกันของปีก่อน ตามการขยายตัวของเศรษฐกิจ ปัจจัยหลักมาจากมาตรการกระตุ้นเศรษฐกิจและการลงทุนของภาครัฐ รวมทั้งการขยายตัวของภาคการท่องเที่ยว ประกอบกับราคาพลังงานที่ยังอยู่ในระดับต่ำจากอุปทานส่วนเกินในตลาดโลก ขณะที่เศรษฐกิจโลกเริ่มฟื้นตัวอย่างช้าๆ การใช้น้ำมันดีเซล น้ำมันเบนซินและแก๊สโซฮอล์เพิ่มขึ้นจากราคาขายปลีกในประเทศที่ยังอยู่ในระดับต่ำ ภาพรวมการใช้ LPG ลดลง 9.5% จากการใช้ในอุตสาหกรรมปิโตรเคมีที่ลดลงที่ใช้แทนพลาเป็นวัตถุดิบแทน LPG ส่วนการใช้ไฟฟ้าเพิ่มขึ้นเกือบทุกภาคเศรษฐกิจยกเว้นการใช้เพื่อสูบน้ำในภาคเกษตรกรรมที่ลดลงเนื่องจากปัญหาภัยแล้ง”



- **การผลิตพลังงานเชิงพาณิชย์ขั้นต้น** อยู่ที่ 1,047 พันบาร์เรลเทียบเท่าน้ำมันดิบต่อวัน เพิ่มขึ้น 1.4% จากช่วงเดียวกันของปีก่อน โดยเป็นการผลิตน้ำมันดิบเพิ่มขึ้น 18.6% แต่การผลิตก๊าซธรรมชาติลดลง 1.9% จากราคาก๊าซธรรมชาติตกต่ำและความไม่ชัดเจนในสัมปทานแหล่งบงกช และเอราวัณที่ใกล้หมดอายุ ทำให้ ปตท.สผ. และเซฟรอนชะลอการลงทุน ส่วนการผลิตไฟฟ้าพลังน้ำปรับลดลงจากปริมาณน้ำในเขื่อนที่ลดลง

- **การนำเข้า (สุทธิ) พลังงานขั้นต้น** อยู่ที่ 1,350 พันบาร์เรลเทียบเท่าน้ำมันดิบต่อวัน เพิ่มขึ้น 8.0% จากช่วงเดียวกันของปีก่อน โดยการนำเข้า (สุทธิ) พลังงานเกือบทุกประเภทเพิ่มขึ้น ยกเว้นน้ำมันดิบและน้ำมันสำเร็จรูป มีการนำเข้าไฟฟ้าจากโรงไฟฟ้าหงสาของ สปป.ลาว ที่เริ่มส่งไฟฟ้าเข้าระบบของไทยตั้งแต่วันที่ 1 ตุลาคม 2558

- **การใช้พลังงานขั้นสุดท้าย** อยู่ที่ 1,498 พันบาร์เรลเทียบเท่าน้ำมันดิบต่อวัน เพิ่มขึ้น 4.5% ตามการขยายตัวของเศรษฐกิจไทยร้อยละ 3.2 ซึ่งเพิ่มขึ้นจากการขยายตัวร้อยละ 2.8 ในไตรมาสก่อนหน้า โดย 55% ของการใช้พลังงานขั้นสุดท้ายเป็นการใช้น้ำมันสำเร็จรูป

- **มูลค่าการนำเข้าพลังงาน** อยู่ที่ 229,784 ล้านบาท ลดลง 23.3% จากราคาน้ำมันดิบที่อยู่ในระดับต่ำ โดยราคาน้ำมันดิบของไทยเฉลี่ยในช่วง 4 เดือนแรกของปี 2559 อยู่ที่ 36.2 US\$/BBL ลดลงจากช่วงเดียวกันของปีก่อน 20.0 US\$/BBL มูลค่าการนำเข้าน้ำมันดิบยังคงมีสัดส่วนมากที่สุดคิดเป็น 61% ของมูลค่าการนำเข้าทั้งหมด มูลค่าการนำเข้าพลังงานลดลงเกือบทุกชนิดจากราคาที่ลดลง ยกเว้นมูลค่าการนำเข้าน้ำมันสำเร็จรูปและไฟฟ้าเพิ่มขึ้น 1.2% และ 37.0% ตามลำดับ

- **มูลค่าการส่งออกพลังงาน** อยู่ที่ 37,908 ล้านบาท ลดลง 40.8% จากมูลค่าการส่งออกที่ลดลงของไฟฟ้าและน้ำมันสำเร็จรูปในส่วนที่เหลือใช้ภายในประเทศ

● **ราคาพลังงาน**

- **ราคาน้ำมันดิบดูไบ** เดือนเมษายน 2559 เฉลี่ยอยู่ที่ 39.03 US\$/BBL ปรับเพิ่มขึ้นจากเดือนก่อนหน้า 3.89 US\$/BBL ทั้งนี้ แม้ว่าราคาน้ำมันดิบเฉลี่ยจะทยอยปรับเพิ่มขึ้นอย่างต่อเนื่องตั้งแต่ช่วงต้นปี แต่ยังคงมีความผันผวน คาดว่าเกิดจากการผลิตน้ำมันดิบทั่วโลกที่ส่งสัญญาณจะปรับตัวลดลง และจีนมีการนำเข้าน้ำมันดิบเพิ่มขึ้น 21.6% จากช่วงเดียวกันของปีที่ผ่านมา ประกอบกับปริมาณน้ำมันดิบคงคลังของสหรัฐฯ ที่ปรับลดลงจากการนำเข้าน้ำมันดิบที่ลดลง และโรงกลั่นน้ำมันดิบหลายแห่งในสหรัฐฯ ปิดซ่อมบำรุงทั้งตามแผนและฉุกเฉิน ส่งผลให้โรงกลั่นน้ำมันดิบที่ยังคงมีการผลิตมีความต้องการน้ำมันดิบเพิ่มเพื่อผลิตเป็นน้ำมันสำเร็จรูปให้เพียงพอต่อความต้องการใช้ในประเทศ

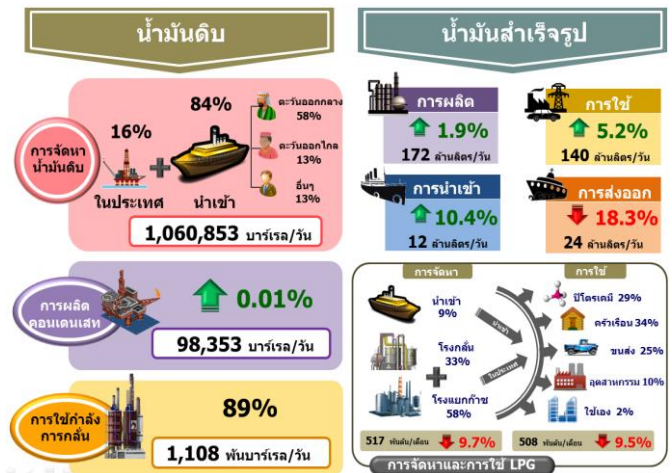
- **ราคาขายปลีกน้ำมันสำเร็จรูปในภูมิภาคอาเซียน** เดือนเมษายน 2559 ราคาขายปลีกน้ำมันเบนซินและน้ำมันดีเซลปรับเพิ่มขึ้นหลายประเทศ ยกเว้นอินโดนีเซียที่ปรับลดลง ลาวราคาคงที่ทั้งสองชนิด ส่วนน้ำมันเบนซินของกัมพูชา ลาว และสิงคโปร์มีราคาคงที่

- **ราคา LPG (CP)** เดือนเมษายน 2559 อยู่ที่ 332 US\$/ton เพิ่มขึ้นจากเดือนก่อนหน้า 30 US\$/ton จากราคาน้ำมันดิบที่ปรับสูงขึ้น และความต้องการใช้ก๊าซ LPG ในไต้หวัน อินโดนีเซีย และเวียดนามที่เพิ่มขึ้น ส่วนราคาขายปลีก LPG ในประเทศอยู่ที่ 20.29 บาทต่อกิโลกรัม เท่ากับเดือนก่อนหน้า เพื่อไม่ให้ส่งผลกระทบต่อราคาขายปลีกก๊าซ LPG ภายในประเทศ

- **ราคา LNG ในตลาดโลก** ราคา Spot LNG เฉลี่ยเดือนเมษายน 2559 อยู่ที่ 4.28 US\$/MMBtu ปรับลดลงเล็กน้อยจากเดือนก่อนหน้า 0.08 US\$/MMBtu ผลจากอุปทานส่วนเกินในตลาดโลกของเดือนก่อนหน้า และอากาศที่เย็นในช่วงฤดูใบไม้ผลิทำให้ความต้องการซื้อ Spot LNG ของญี่ปุ่น จีน และเกาหลีใต้ยังคงมีอยู่อย่างจำกัด

● **น้ำมันดิบ** การจัดการน้ำมันดิบอยู่ที่ 1,061 พันบาร์เรลต่อวัน โดย 84% เป็นการนำเข้า ส่วนใหญ่นำเข้าจากกลุ่มประเทศตะวันออกกลาง 58% ส่วนการผลิตภายในประเทศเพิ่มขึ้น 19.6% กำลังการ

กลั่นทั้งประเทศอยู่ที่ 1,252 พันบาร์เรลต่อวัน โดยการใช้้ำมันดิบเพื่อการกลั่นคิดเป็นสัดส่วน 89% ของกำลังการกลั่นทั้งประเทศ ทั้งนี้ มีการหยุดซ่อมบำรุงของโรงกลั่นน้ำมันต่างๆ ดังนี้ โรงกลั่นน้ำมันไทยออยล์ในเดือนมกราคมและช่วงวันที่ 3 มีนาคม - 4 เมษายน 2559 โรงกลั่นน้ำมันเอสโซ่ในช่วงวันที่ 22 - 29 มกราคม 2559 โรงกลั่นน้ำมันบางจากในช่วงวันที่ 8 กุมภาพันธ์ - 24 มีนาคม 2559 และโรงกลั่น PTTGC ในช่วงวันที่ 26 กุมภาพันธ์ - 2 มีนาคม 2559



● **น้ำมันสำเร็จรูป** การใช้น้ำมันสำเร็จรูปอยู่ที่ 140.2 ล้านลิตรต่อวัน เพิ่มขึ้น 6.2%

- **การใช้น้ำมันดีเซล** อยู่ที่ 64.6 ล้านลิตรต่อวัน คิดเป็นสัดส่วน 43.2% ของการใช้น้ำมันสำเร็จรูปทั้งหมด มีการใช้เพิ่มขึ้น 6.0% แม้ว่าในเดือนมีนาคมที่ผ่านมา ราคาขายปลีกเริ่มทยอยปรับเพิ่มขึ้น แต่ยังคงอยู่ในระดับต่ำ

- **การใช้น้ำมันเบนซินและแก๊สโซฮอล์** อยู่ที่ 28.6 ล้านลิตรต่อวัน คิดเป็นสัดส่วน 20.4% ของการใช้น้ำมันสำเร็จรูปทั้งหมด การใช้เพิ่มขึ้น 12.1% ปัจจัยหลักมาจากราคาขายปลีกที่อยู่ในระดับต่ำจูงใจให้มีการใช้ ประกอบกับผู้ใช้รถยนต์ LPG และ NGV เปลี่ยนมาใช้ น้ำมันมากขึ้นเนื่องจากราคาถูกและมีสถานีบริการที่ครอบคลุมพื้นที่ทั่วประเทศมากกว่า

- **การใช้น้ำมันเครื่องบิน** อยู่ที่ 18.4 ล้านลิตรต่อวัน เพิ่มขึ้น 6.6% จากการท่องเที่ยวที่ขยายตัวได้ดี โดยในช่วง 4 เดือนแรกของปี 2559 มีนักท่องเที่ยวต่างชาติที่เข้ามาประเทศไทย 11.7 ล้านคน เพิ่มขึ้นประมาณ 1.4 ล้านคน หรือ 14.1% จากช่วงเดียวกันของปีก่อน

• **การใช้ LPG โพรเพน และบิวเทน** อยู่ที่ 2,034 พันตัน ลดลง 9.5% แยกเป็นรายสาขา ดังนี้

- **ครัวเรือน** มีสัดส่วนการใช้มากที่สุดอยู่ที่ 34.2% การใช้ลดลงเล็กน้อยเพียง 0.2% จากการปรับโครงสร้างราคาขายปลีก LPG ให้สะท้อนต้นทุนการจัดการ

- **อุตสาหกรรมปิโตรเคมี (ใช้เป็นวัตถุดิบ)** มีสัดส่วน 28.8% การใช้ลดลง 17.7% เนื่องจากการใช้แฉะเป็นวัตถุดิบในการผลิตปิโตรเคมีแทน LPG เพื่อเตรียมรองรับปริมาณก๊าซฯ ในอ่าวไทยที่อาจจะลดลงจากความไม่ชัดเจนในการบริหารจัดการแหล่งก๊าซฯ ที่สัญญาสัมปทานจะหมดอายุในปี 2565 – 2566 ประกอบกับมีการชะลอตัวของอุตสาหกรรมต่อเนื่อง

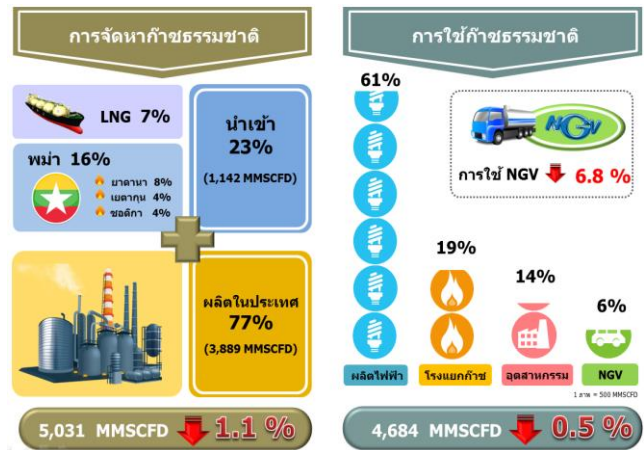
- **รถยนต์** สัดส่วน 24.6% การใช้ลดลง 15.7% จากราคาขายปลีกน้ำมันที่อยู่ระดับต่ำ ทำให้ผู้ใช้บางส่วนเปลี่ยนกลับไปใช้น้ำมัน

- **อุตสาหกรรม** สัดส่วน 9.8% การใช้เพิ่มขึ้น 2.4% ตามการขยายตัวของภาคอุตสาหกรรมที่สำคัญ อาทิ พลาสติก ยาง เหล็ก และเคมีภัณฑ์

- **ใช้เองภายในโรงงาน** เพิ่มขึ้นถึง 6.4% จากความต้องการใช้ในสาขาอื่นที่ลดลงส่งผลให้โรงงานนำไปใช้เองมากขึ้น

• **ก๊าซธรรมชาติ**

- **การจัดการก๊าซธรรมชาติ** อยู่ที่ 5,031 ล้านลูกบาศก์ฟุตต่อวัน ลดลง 1.1% โดย 77.3% เป็นการผลิตจากแหล่งภายในประเทศซึ่งลดลง 1.1% ขณะที่การนำเข้าจากเมียนมาและการนำเข้ารูปแบบ LNG ลดลง 1.1% ทั้งนี้ ในปี 2559 แหล่งก๊าซธรรมชาติมีกำหนดหยุดซ่อมบำรุง ได้แก่ แหล่งเอราวัณ ในช่วงวันที่ 1 - 4 มกราคม แหล่งยาดานา ในช่วงวันที่ 25 - 28 กุมภาพันธ์ แหล่งขอดีกา ในช่วงวันที่ 19 - 28 มีนาคม และแหล่งเยตากุน ในช่วงวันที่ 10 - 19 เมษายน



- **การใช้ก๊าซธรรมชาติ** อยู่ที่ 4,684 ล้านลูกบาศก์ฟุตต่อวัน ลดลง 0.5% โดยส่วนใหญ่ใช้เป็นเชื้อเพลิงในการผลิตไฟฟ้าคิดเป็นสัดส่วน 60.3% มีการใช้เพิ่มขึ้น 1.8% ส่วนการใช้ในภาคอุตสาหกรรมเพิ่มขึ้น 1.1% ขณะที่การใช้ในโรงแยกก๊าซและ NGV ลดลง 6.1% และ 6.8% ตามลำดับ ในส่วนของ NGV ราคาขายปลีกเดือนเมษายน 2559 สำหรับรถยนต์ส่วนบุคคลอยู่ที่ 13.36 บาทต่อกิโลกรัม และรถโดยสารสาธารณะอยู่ที่ 10.00 บาทต่อกิโลกรัม จากราคาขายปลีกที่ปรับเพิ่มขึ้นเพื่อสะท้อนต้นทุนรวมทั้งราคาขายปลีกน้ำมันที่ปรับลดลง ทำให้ผู้ใช้ NGV บางส่วนเปลี่ยนไปใช้น้ำมันเนื่องจากมีสถานีบริการที่ครอบคลุมทั่วประเทศ ทั้งนี้ ณ สิ้นเดือนเมษายน 2559 มีสถานีบริการ NGV รวมทั้งหมด 501 สถานี

• **ลิกไนต์/ถ่านหิน**

- **การจัดการลิกไนต์/ถ่านหิน** อยู่ที่ 12.4 ล้านตัน เพิ่มขึ้น 5.8% โดยเป็นการผลิตลิกไนต์เพิ่มขึ้น 5.2% จากความต้องการใช้ที่เพิ่มขึ้น เช่นเดียวกับการนำเข้าถ่านหินเพิ่มขึ้น 6.2% จากความต้องการใช้ในภาคอุตสาหกรรมที่เพิ่มขึ้น

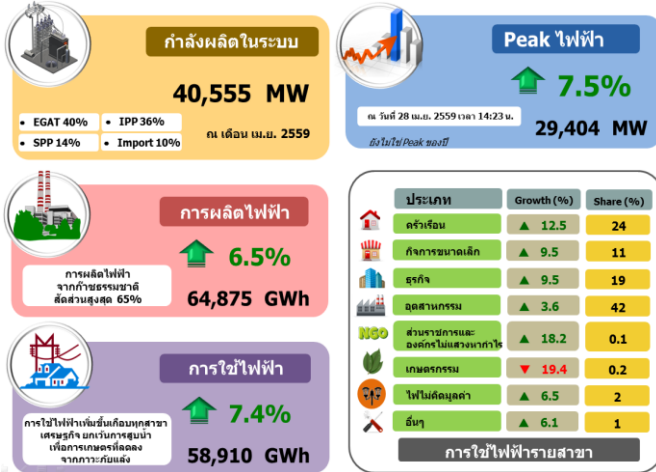
- **การใช้ลิกไนต์** อยู่ที่ 5.4 ล้านตัน เพิ่มขึ้น 7.3% จากความต้องการใช้เป็นเชื้อเพลิงในการผลิตไฟฟ้าเพิ่มขึ้น

- **การใช้ถ่านหินนำเข้า** อยู่ที่ 8.0 ล้านตัน เพิ่มขึ้น 8.1% โดยใช้เป็นเชื้อเพลิงในการผลิตไฟฟ้าเพิ่มขึ้น 9.4% และใช้ในภาคอุตสาหกรรมเพิ่มขึ้น 5.4% คาดว่าเป็นการใช้เพื่อทดแทนลิกไนต์ด้วยราคาถ่านหินนำเข้าที่ถูกลง

• ไฟฟ้า

- กำลังผลิตในระบบไฟฟ้าของ กฟผ.

ณ สิ้นเดือนเมษายน 2559 อยู่ที่ 40,555 MW (ไม่รวมการผลิตไฟฟ้าจากโรงไฟฟ้า VSPP) โดย กฟผ. มีกำลังการผลิตในสัดส่วนสูงสุดคิดเป็น 40% รองลงมาคือ IPP 36% SPP 14% และนำเข้า/แลกเปลี่ยนไฟฟ้าจากต่างประเทศ 10%



- การผลิตไฟฟ้า อยู่ที่ 64,875 GWh (รวมการผลิตไฟฟ้าจากโรงไฟฟ้า VSPP) เพิ่มขึ้น 6.5% โดยเชื้อเพลิงที่ใช้ในการผลิตไฟฟ้าสูงสุด ได้แก่ ก๊าซธรรมชาติ คิดเป็นสัดส่วน 64.6% ของการผลิตไฟฟ้าทั้งหมด รองลงมาคือถ่านหินและลิกไนต์ 19.1% ทั้งนี้ การผลิตไฟฟ้าจากพลังงานหมุนเวียนที่มีสัดส่วน 6.3% มีการผลิตเพิ่มขึ้น 14.3% ซึ่งเป็นไปตามนโยบายของกระทรวงพลังงาน

- ความต้องการพลังไฟฟ้าสูงสุดสุทธิในระบบ กฟผ. เกิดขึ้นเมื่อวันพฤหัสบดีที่ 28 เมษายน 2559 เวลา 14.23 น. อุณหภูมิ 37.8 °C ที่ระดับ 29,404 MW สูงกว่า peak ของปี 2558 ซึ่งอยู่ที่ 27,346 MW อยู่ 7.5% จากอากาศที่ร้อนจัดในช่วงปลายเดือนเมษายน 2559 ให้เกิด peak ที่สูงกว่าปี 2558 ถึง 5 ครั้ง ทั้งนี้คาดว่ายังไม่ใช่ peak สูงสุดของปีนี้

- การใช้ไฟฟ้า อยู่ที่ 58,910 GWh เพิ่มขึ้น 7.4% ภาคครัวเรือนเพิ่มขึ้น 12.5% และเพิ่มขึ้นเกือบทุกสาขาเศรษฐกิจยกเว้นการใช้เพื่อสูบน้ำ ในภาคเกษตรกรรมที่ลดลง 19.4% เนื่องจากปัญหาภัยแล้ง ทั้งนี้ การใช้ไฟฟ้าที่เพิ่มขึ้นคาดว่าเกิดจากมาตรการกระตุ้นเศรษฐกิจของรัฐบาล ทั้งในกลุ่มครัวเรือน ผู้มีรายได้น้อย ภาคธุรกิจและบริการ รวมทั้งการขยายตัวของภาคการท่องเที่ยวส่งผลให้มีการใช้ไฟฟ้าสูงขึ้นมาก ส่วนภาคอุตสาหกรรมที่มีสัดส่วนการใช้ไฟฟ้าสูงสุดที่ 42.4% มีการใช้ไฟฟ้าเพิ่มขึ้นไม่มากเพียง 3.6% จากอุปสงค์ที่ยังคงฟื้นตัวอย่างช้าๆ จากสถานการณ์เศรษฐกิจในประเทศคู่ค้าสำคัญที่ยังทรงตัว

• การปล่อย CO₂ จากการใช้พลังงาน

การปล่อย CO₂ จากการใช้พลังงานอยู่ที่ 88.2 ล้านตัน CO₂ เพิ่มขึ้น 4.3% มาจากการปล่อย CO₂ ที่เพิ่มขึ้นในทุกสาขา ได้แก่ การผลิตไฟฟ้า ขนส่ง อุตสาหกรรม และสาขาเศรษฐกิจอื่นๆ (ครัวเรือน เกษตรกรรม และพาณิชย์กรรม) โดยเพิ่มขึ้น 4.9% 5.8% 2.3% และ 3.3% ตามลำดับ

การปล่อย CO₂ ต่อการใช้พลังงานของไทย อยู่ที่ 2.0 พันตัน CO₂ ต่อ ktoe และการปล่อย CO₂ ต่อหน่วยการผลิตไฟฟ้าอยู่ที่ 0.513 กิโลกรัม CO₂ ต่อ GWh

ข้อมูล ณ วันที่ 13 มิถุนายน 2559