



สำนักงานนโยบาย
และแผนพลังงาน
กระทรวงพลังงาน

สถานการณ์ การใช้น้ำมันและไฟฟ้าของไทย ช่วง 5 เดือนแรกของปี 2559



จัดทำโดย
ศูนย์พยากรณ์และสารสนเทศพลังงาน

ภาพรวมสถานการณ์การใช้น้ำมันและไฟฟ้าของไทย ช่วง 5 เดือนแรกของปี 2559

“ในช่วง 5 เดือนแรกของปี 2559 การใช้ดีเซลและเบนซินยังปรับตัวเพิ่มขึ้นร้อยละ 5.00 และ 11.90 ตามลำดับ จากราคาขายปลีกที่เริ่มทยอยปรับขึ้น แต่ยังคงอยู่ในระดับต่ำตามราคาน้ำมันตลาดโลกและการปรับโครงสร้างราคาพลังงานให้สะท้อนต้นทุน การใช้น้ำมันภาคขนส่งทางบก ปรับเพิ่มขึ้นร้อยละ 3.85 จากเบนซินและดีเซลที่เพิ่มขึ้นร้อยละ 11.89 และ 5.06 ตามลำดับ ขณะที่การใช้ LPG และ NGV ปรับลดลงร้อยละ 15.81 และ 7.30 ตามลำดับ การผลิตไฟฟ้าเพิ่มขึ้นร้อยละ 6.44 เป็นไปตามการใช้ไฟฟ้าที่เพิ่มขึ้นร้อยละ 7.36 จากภาคครัวเรือน ภาคธุรกิจ และกิจการขนาดเล็กร้อยละ 13.07 8.79 และ 9.48 ตามลำดับ ยกเว้นภาคเกษตรกรรมที่ปรับลดลงร้อยละ 23.89”

- **การใช้น้ำมันดีเซล** เฉลี่ยอยู่ที่ 64.40 ล้านลิตรต่อวัน เพิ่มขึ้นร้อยละ 5.00 เทียบกับช่วงเดียวกันของปีก่อน จากราคาขายปลีกในประเทศที่ยังคงอยู่ในระดับต่ำแม้ว่าจะเริ่มทยอยปรับขึ้นเล็กน้อยตามราคาน้ำมันตลาดโลก โดยราคาขายปลีกเฉลี่ยอยู่ที่ 21.72 บาทต่อลิตร ต่ำกว่าช่วงเดียวกันของปีก่อน 4.32 บาทต่อลิตร ซึ่งช่วยสนับสนุนให้เกิดการใช้จ่ายภายในประเทศ

- **การใช้น้ำมันเบนซิน** เฉลี่ยอยู่ที่ 28.57 ล้านลิตรต่อวัน เพิ่มขึ้นร้อยละ 11.90 เทียบกับช่วงเดียวกันของปีก่อน จากราคาขายปลีกในประเทศที่อยู่ในระดับค่อนข้างต่ำตามราคาน้ำมันตลาดโลกและการปรับโครงสร้างราคาให้สะท้อนต้นทุน มีการใช้กลุ่มน้ำมันแก๊สโซฮอล์เพิ่มมากขึ้น ตามนโยบายการส่งเสริมพลังงานทดแทน โดยราคาขายปลีกเฉลี่ยอยู่ที่ 23.26 บาทต่อลิตร ต่ำกว่าช่วงเดียวกันของปีก่อน 4.61 บาทต่อลิตร

- **น้ำมันเบนซิน 95** คิดเป็นร้อยละ 4.62 ของการใช้น้ำมันเบนซินทั้งหมด มีการใช้เฉลี่ยอยู่ที่ 1.32 ล้านลิตรต่อวัน ลดลงจากช่วงเดียวกันของปีก่อนร้อยละ 3.40 ราคาขายปลีกเฉลี่ยอยู่ที่ 30.91 บาทต่อลิตร ต่ำกว่าช่วงเดียวกันของปีก่อนร้อยละ 11.84 หรือ 4.15 บาทต่อลิตร ปริมาณการใช้เริ่มลดลงซึ่งเป็นผลจากการมีรถยนต์ที่รองรับการใช้น้ำมันแก๊สโซฮอล์เพิ่มขึ้น

- **น้ำมันแก๊สโซฮอล์** คิดเป็นร้อยละ 95.37 ของการใช้น้ำมันเบนซินทั้งหมด มีการใช้เฉลี่ยอยู่ที่ 27.25 ล้านลิตรต่อวัน เพิ่มขึ้นจากช่วงเดียวกันของปีก่อนร้อยละ 12.77 ราคาขายปลีกเฉลี่ยอยู่ที่ 21.83 บาทต่อลิตร ต่ำกว่าช่วงเดียวกันของปีก่อนร้อยละ 16.03 หรือ 4.17 บาทต่อลิตร

โดยน้ำมันแก๊สโซฮอล์ 95 (E10) มีอัตราการใช้เพิ่มขึ้นมากที่สุดอยู่ที่ร้อยละ 23.61

- **น้ำมันแก๊สโซฮอล์ 91 (E10)** คิดเป็นร้อยละ 39.34 ของการใช้น้ำมันเบนซินทั้งหมด มีการใช้เฉลี่ยอยู่ที่ 11.24 ล้านลิตรต่อวัน เพิ่มขึ้นจากช่วงเดียวกันของปีก่อนร้อยละ 3.53 ราคาขายปลีกเฉลี่ยอยู่ที่ 23.25 บาทต่อลิตร ต่ำกว่าช่วงเดียวกันของปีก่อนร้อยละ 15.33 หรือ 4.21 บาทต่อลิตร

- **น้ำมันแก๊สโซฮอล์ 95 (E10)** คิดเป็นร้อยละ 36.51 ของการใช้น้ำมันเบนซินทั้งหมด มีการใช้เฉลี่ยอยู่ที่ 10.43 ล้านลิตรต่อวัน เพิ่มขึ้นจากช่วงเดียวกันของปีก่อนร้อยละ 23.61 มีราคาสูงสุดในกลุ่มน้ำมันแก๊สโซฮอล์ โดยราคาขายปลีกเฉลี่ยอยู่ที่ 23.67 บาทต่อลิตร ต่ำกว่าช่วงเดียวกันของปีก่อนร้อยละ 17.31 หรือ 4.95 บาทต่อลิตร

- **น้ำมันแก๊สโซฮอล์ 95 (E20)** คิดเป็นร้อยละ 16.59 ของการใช้น้ำมันเบนซินทั้งหมด มีการใช้เฉลี่ยอยู่ที่ 4.74 ล้านลิตรต่อวัน เพิ่มขึ้นจากช่วงเดียวกันของปีก่อนร้อยละ 18.87 ราคาขายปลีกเฉลี่ยอยู่ที่ 21.16 บาทต่อลิตร ต่ำกว่าช่วงเดียวกันของปีก่อนร้อยละ 18.74 หรือ 4.88 บาทต่อลิตร ปัจจุบันมีสถานีบริการจำนวนรวม 3,105 แห่ง

- **น้ำมันแก๊สโซฮอล์ 95 (E85)** คิดเป็นร้อยละ 2.94 ของการใช้น้ำมันเบนซินทั้งหมด มีการใช้เฉลี่ยอยู่ที่ 840,600 ลิตรต่อวัน ลดลงจากช่วงเดียวกันของปีก่อนร้อยละ 4.92 ราคาขายปลีกเฉลี่ยอยู่ที่ 17.97 บาทต่อลิตร ต่ำกว่าช่วงเดียวกันของปีก่อนร้อยละ 21.27 หรือ 4.85 บาทต่อลิตร ปัจจุบันมีสถานีบริการจำนวนรวม 867 แห่ง

ตารางปริมาณการใช้และราคาขายปลีกน้ำมันดีเซลและเบนซิน ช่วง 5 เดือนแรกของปี 2559

ชนิดน้ำมันเชื้อเพลิง	ปริมาณการใช้เฉลี่ย (ล้านลิตร/วัน)					สัดส่วน	การเปลี่ยนแปลง เทียบกับ ช่วงเดียวกัน ของปีก่อน (%)	ราคาขายปลีกเฉลี่ย (บาท/ลิตร)			
	2559			2558	2559			2559			2559
	มี.ค.	เม.ย.	พ.ค.	(ม.ค.-พ.ค.)	(ม.ค.-พ.ค.)			มี.ค.	เม.ย.	พ.ค.	(ม.ค.-พ.ค.)
1. ดีเซล	65.23	63.58	64.94	61.75	64.40	100.00	5.00	21.78	22.29	24.29	21.72
2. เบนซิน	28.39	29.71	28.53	25.70	28.57	100.00	11.90	23.03	23.49	24.71	23.26
2.1 เบนซิน 95	1.32	1.33	1.33	1.38	1.32	4.63	-3.40	30.67	31.19	32.40	30.91
2.2 แก๊สโซฮอล์	27.07	28.38	27.20	24.33	27.25	95.37	12.77	21.60	22.10	23.20	21.83
- แก๊สโซฮอล์ 91 (E10)	11.20	11.59	11.12	10.93	11.24	39.35	3.53	23.02	23.53	24.75	23.25
- แก๊สโซฮอล์ 95 (E10)	10.42	10.80	10.40	8.49	10.43	36.49	23.61	23.44	23.95	25.17	23.67
- แก๊สโซฮอล์ 95 (E20)	4.64	5.10	4.82	4.01	4.74	16.58	18.87	20.88	21.39	22.61	21.16
- แก๊สโซฮอล์ 95 (E85)	0.813	0.891	0.861	0.890	0.840	2.94	-4.92	17.74	18.03	18.63	17.97

● การใช้น้ำมันภาคขนส่งทางบก

อยู่ที่ 11,028 พันตันเทียบเท่าน้ำมันดิบ เพิ่มขึ้นจากช่วงเดียวกันของปีก่อนร้อยละ 3.85 ส่วนใหญ่เป็นการเพิ่มของการใช้น้ำมันเบนซินและน้ำมันดีเซล ตามลำดับ โดยน้ำมันดีเซลมีสัดส่วนการใช้คิดเป็นร้อยละ 54.24 และน้ำมันเบนซินร้อยละ 29.34

- น้ำมันดีเซลและน้ำมันเบนซิน มีการใช้เพิ่มขึ้นจากช่วงเดียวกันของปีก่อนร้อยละ 5.06 และ 11.89 ตามลำดับ จากราคาขายปลีกเฉลี่ยที่ยังอยู่ในระดับต่ำกว่าช่วงเดียวกันของปีก่อน

- LPG และ NGV มีการใช้ลดลงจากช่วงเดียวกันของปีก่อนร้อยละ 15.81 และ 7.30 ตามลำดับ เนื่องจากมีการปรับราคาขายปลีกให้สะท้อนต้นทุนมากขึ้น และผู้ใช้บางส่วนเปลี่ยนกลับไปใช้น้ำมันเบนซินและน้ำมันดีเซลจากราคาที่อยู่ในระดับต่ำกว่าปีก่อน โดยราคาขายปลีก LPG เดือนพฤษภาคม 2559 อยู่ที่ 20.29 บาทต่อกิโลกรัม เท่ากับเดือนก่อนหน้า และราคาขายปลีก NGV อยู่ที่ 12.63 บาทต่อกิโลกรัม โดยมีรถยนต์ติดตั้ง NGV สะสมรวม 474,100 คัน และสถานีบริการ NGV จำนวนรวม 502 สถานี

● การใช้ไฟฟ้า

- การผลิตพลังงานไฟฟ้า อยู่ที่ 83,658 กิกะวัตต์ชั่วโมง ปรับเพิ่มขึ้นร้อยละ 6.44 เทียบกับช่วงเดียวกันของปีก่อน จากความต้องการใช้ไฟฟ้าที่เพิ่มขึ้นทุกสาขา ยกเว้นภาคเกษตรกรรม

- การใช้ไฟฟ้า อยู่ที่ 75,926 กิกะวัตต์ชั่วโมง เพิ่มขึ้นร้อยละ 7.36 จากช่วงเดียวกันของปีก่อน ส่วนใหญ่เป็นการเพิ่มขึ้นของภาคครัวเรือน ร้อยละ 13.07 ภาคส่วนอื่นที่สำคัญ ได้แก่ ภาคธุรกิจ การขนาดเล็ก และอุตสาหกรรมเพิ่มขึ้นร้อยละ 8.79, 9.48 และ 3.37 ตามลำดับ ยกเว้นภาคเกษตรกรรมที่ปรับลดลงมากถึงร้อยละ 23.89

- ความต้องการพลังไฟฟ้าสูงสุดสุทธิ ในระบบของ กฟผ. ในปี 2559 เกิดขึ้นเมื่อวันพุธที่ 11 พฤษภาคม 2559 เวลา 22.28 น. อยู่ที่ระดับ 29,619 เมกะวัตต์ สูงกว่าพลังไฟฟ้าสูงสุดของปี 2558 ซึ่งเกิดเมื่อวันพฤหัสบดีที่ 11 มิถุนายน 2558 เวลา 14.02 น. อยู่ที่ระดับ 27,346 เมกะวัตต์ หรือเพิ่มขึ้นร้อยละ 8.30 จากอากาศที่ร้อนมากกว่าปกติ ในช่วงต้นเดือนพฤษภาคม 2559

สถานการณ์การใช้น้ำมันและไฟฟ้าของไทย ช่วง 5 เดือนแรกของปี 2559

1. การใช้น้ำมันดีเซล

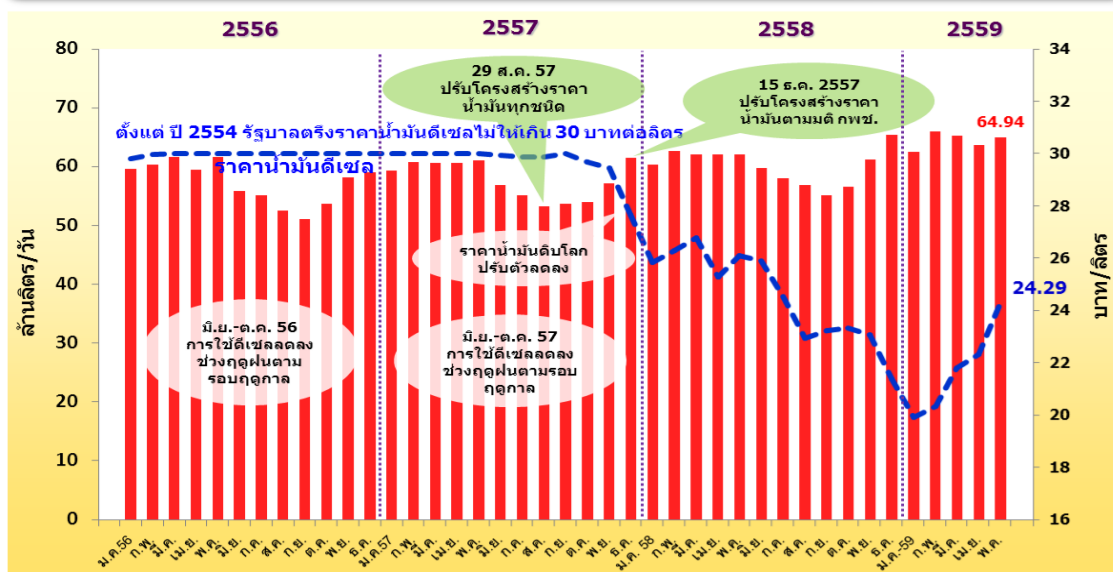
การใช้น้ำมันดีเซล ในช่วง 5 เดือนแรกของปี 2559 เฉลี่ยอยู่ที่ระดับ 64.40 ล้านลิตรต่อวัน เพิ่มขึ้นร้อยละ 5.00 เมื่อเทียบกับช่วงเดียวกันของปีก่อน และเพิ่มขึ้นร้อยละ 2.10 จากเดือนก่อนหน้า เนื่องจากราคาขายปลีกน้ำมันดีเซลภายในประเทศที่ยังคงอยู่ในระดับต่ำตามราคาน้ำมันดิบในตลาดโลกที่ปรับลดลงอย่างต่อเนื่องในช่วงปลายปี 2557 และตลอดปี 2558 และเริ่มทยอยปรับตัวสูงขึ้นตั้งแต่ช่วงต้นปี 2559 โดยราคาขายปลีกน้ำมันดีเซลเดือนพฤษภาคม 2559 เฉลี่ยอยู่ที่ 24.29 บาทต่อลิตร เพิ่มขึ้นจากเดือนก่อนหน้า 2.00 บาทต่อลิตร และราคาขายปลีกเฉลี่ย 5 เดือนแรกของปี 2559 อยู่ที่ระดับ 21.72 บาทต่อลิตร ต่ำกว่าช่วงเดียวกันของปีก่อนที่ 4.32 บาทต่อลิตร

ปริมาณการใช้น้ำมันดีเซลรายเดือน

หน่วย : ล้านลิตร/วัน

	ม.ค.	ก.พ.	มี.ค.	เม.ย.	พ.ค.	มิ.ย.	ก.ค.	ส.ค.	ก.ย.	ต.ค.	พ.ย.	ธ.ค.	เฉลี่ย (ม.ค.- พ.ค.)	เฉลี่ย (ม.ค.- ธ.ค.)
2555	54.71	58.58	59.09	57.48	58.28	56.70	53.23	53.45	51.82	53.76	58.49	59.26	57.62	56.23
2556	59.56	60.31	61.56	59.42	61.51	55.74	55.11	52.53	51.03	53.68	58.07	58.98	60.48	57.28
2557	59.27	60.68	60.51	60.50	61.06	56.84	55.02	53.25	53.65	53.85	57.10	61.42	60.40	57.75
2558	60.22	62.57	62.03	62.05	61.98	59.72	58.01	56.84	55.11	56.45	61.15	65.40	61.75	60.12
2559	62.42	65.93	65.23	63.58	64.94								64.40	
Δ (%) จาก ช่วงเดียวกัน ของปีก่อน	3.66	5.37	5.15	2.46	4.77								5.00	
Δ (%) จากเดือน ก่อนหน้า	-4.56	5.61	-1.06	-2.53	2.14									

ยอดจำหน่าย และราคาน้ำมันดีเซลหมุนเร็ว ปี 2556 – 2559 (พ.ค.)



2. การใช้น้ำมันเบนซินและน้ำมันแก๊สโซฮอล์

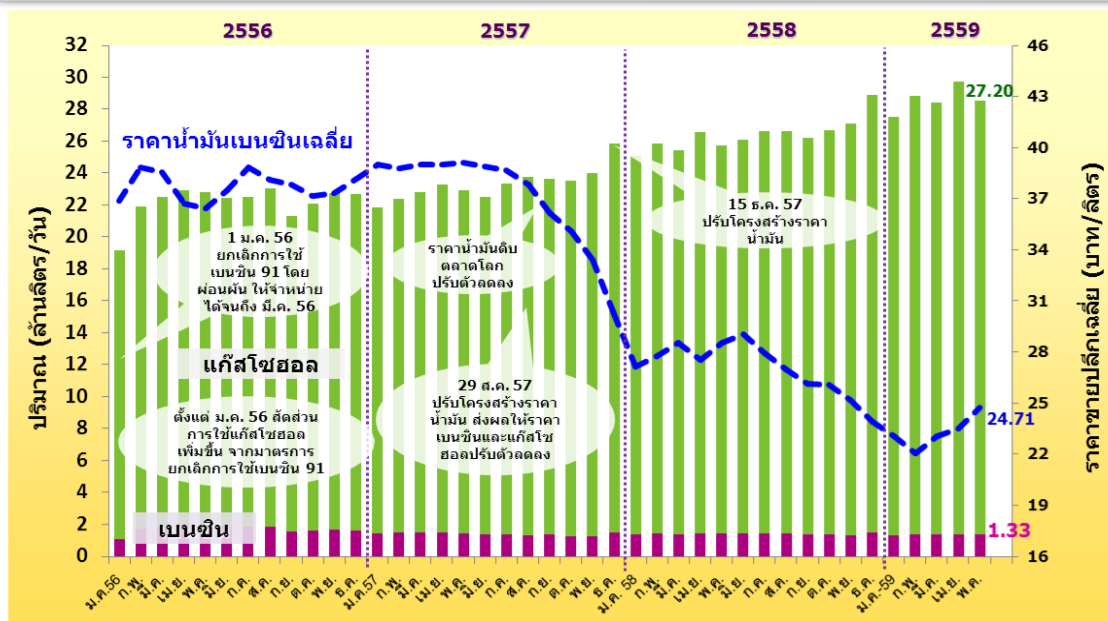
การใช้น้ำมันเบนซิน ในช่วง 5 เดือนแรกของปี 2559 เฉลี่ยอยู่ที่ระดับ 28.57 ล้านลิตรต่อวัน เพิ่มขึ้นร้อยละ 11.90 เมื่อเทียบกับช่วงเดียวกันของปีก่อน และลดลงร้อยละ 3.98 จากเดือนก่อนหน้า เนื่องจากราคาขายปลีกน้ำมันเบนซินภายในประเทศที่ปรับอยู่ระดับต่ำตามราคาน้ำมันในตลาดโลก การปรับโครงสร้างราคาน้ำมันเชื้อเพลิงให้สะท้อนต้นทุนที่แท้จริง และนโยบายส่งเสริมการใช้พลังงานทดแทนของภาครัฐ ทำให้ราคาขายปลีกกลุ่มน้ำมันเบนซินเฉลี่ยในช่วง 5 เดือนแรกของปี 2559 อยู่ที่ 23.26 บาทต่อลิตร ลดลงจากช่วงเดียวกันของปีก่อน 4.61 บาทต่อลิตร หรือคิดเป็นร้อยละ 16.55 แม้ว่าราคาขายปลีกจะเริ่มทยอยปรับตัวสูงขึ้นเล็กน้อยตั้งแต่ช่วงต้นปี 2559 แต่ยังคงมีระดับต่ำอยู่โดยเฉพาะน้ำมันแก๊สโซฮอล์ จากปัจจัยดังกล่าว ส่งผลให้ปริมาณการใช้เฉลี่ยของน้ำมันเบนซินในกลุ่มน้ำมันแก๊สโซฮอล์ปรับตัวเพิ่มขึ้นร้อยละ 12.77 หรือ 2.92 ล้านลิตรต่อวัน จากช่วงเดียวกันของปีก่อน โดยมีรายละเอียดดังนี้

ปริมาณการใช้น้ำมันเบนซินรายเดือน

หน่วย : ล้านลิตร/วัน

	ม.ค.	ก.พ.	มี.ค.	เม.ย.	พ.ค.	มิ.ย.	ก.ค.	ส.ค.	ก.ย.	ต.ค.	พ.ย.	ธ.ค.	เฉลี่ย (ม.ค. - พ.ค.)	เฉลี่ย (ม.ค. - ธ.ค.)
2555	20.44	20.89	20.64	20.49	20.39	21.15	20.49	20.83	20.29	21.10	22.34	23.56	20.57	21.05
2556	22.12	22.20	22.68	22.91	22.77	22.43	22.50	23.04	21.28	22.04	22.73	22.66	22.54	22.45
2557	21.80	22.37	22.76	23.27	22.91	22.46	23.34	23.75	23.59	23.51	23.95	25.84	22.62	23.30
2558	25.06	25.84	25.41	26.54	25.72	26.06	26.61	26.58	26.21	26.68	27.05	28.88	25.70	26.39
2559	27.49	28.80	28.39	29.71	28.53								28.57	
Δ (%) จาก ช่วงเดียวกัน ของปีก่อน	9.71	11.46	11.73	11.96	10.91								11.90	
Δ (%) จาก เดือนก่อนหน้า	-4.83	4.76	-1.42	4.65	-3.98									

ยอดจำหน่ายกลุ่มน้ำมันเบนซินและแก๊สโซฮอล์ พร้อมราคาเฉลี่ย ปี 2556 – 2559 (พ.ค.)



หมายเหตุ : เบนซิน หมายถึง เบนซิน 95

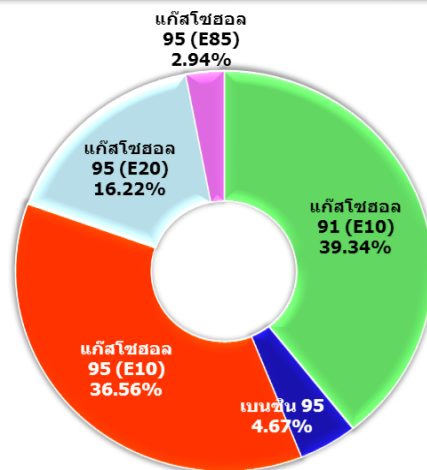
แก๊สโซฮอล์ หมายถึง แก๊สโซฮอล์ 91 (E10), 95 (E10), 95 (E20) และ 95 (E85)

ราคาเบนซินเฉลี่ย หมายถึง ราคาเฉลี่ยถ่วงน้ำหนักของเบนซิน 95 แก๊สโซฮอล์ 91 (E10) แก๊สโซฮอล์ 95 (E10) แก๊สโซฮอล์ 95 (E20) และ แก๊สโซฮอล์ 95 (E85)

2.1 การใช้น้ำมันเบนซิน 95 คิดเป็นสัดส่วนร้อยละ 4.62 ของปริมาณการใช้น้ำมันเบนซินทั้งหมด โดยในช่วง 5 เดือนแรกของปี 2559 มีการใช้เฉลี่ยอยู่ที่ระดับ 1.32 ล้านลิตรต่อวัน ลดลงจากช่วงเดียวกันของปีก่อนร้อยละ 3.40 ราคาขายปลีกเฉลี่ยอยู่ที่ 30.91 บาทต่อลิตร ต่ำกว่าราคาขายปลีกในช่วงเดียวกันของปีก่อนร้อยละ 11.84 หรือ 4.15 บาทต่อลิตร แต่ในเดือนพฤษภาคม 2559 มีราคาขายปลีกเฉลี่ยสูงกว่าเดือนก่อนหน้า 1.21 บาทต่อลิตร จากราคาขายปลีกในประเทศปรับเพิ่มขึ้นตามราคาน้ำมันตลาดโลกที่เริ่มปรับตัวสูงขึ้นเล็กน้อย ทั้งนี้ จากราคาขายปลีกที่สูงกว่าน้ำมันแก๊สโซฮอล์ และมีการผลิตรถยนต์ที่รองรับน้ำมันแก๊สโซฮอล์มากขึ้น ทำให้ในช่วงต้นปี 2559 ปริมาณการใช้น้ำมันเบนซิน 95 ปรับลดลงต่ำกว่าปีก่อนและมีแนวโน้มลดลง

สัดส่วนการใช้น้ำมันเบนซิน ม.ค. – พ.ค. 2559

เบนซิน	ล้านลิตร/วัน	สัดส่วน %
U-95	1.32	4.62
91 (E10)	11.24	39.34
95 (E10)	10.43	36.51
95 (E20)	4.74	16.59
95 (E85)	0.84	2.94
รวมทั้งสิ้น	28.57	100.00



รวมการใช้น้ำมันเบนซิน 28.57 ล้านลิตร/วัน

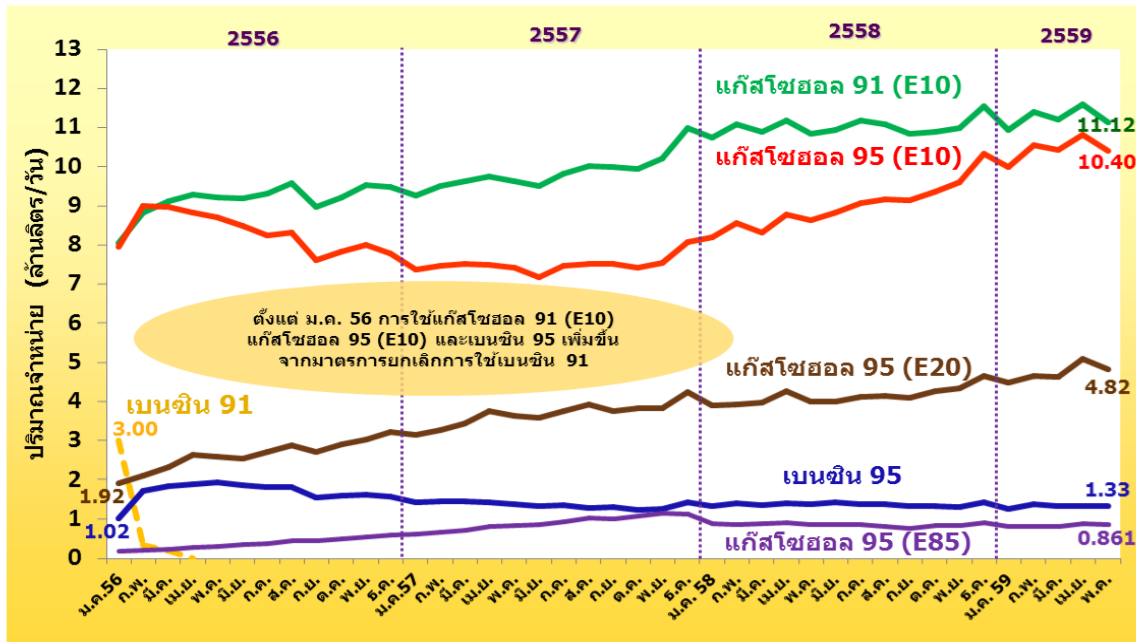
2.2 การใช้น้ำมันแก๊สโซฮอล์ คิดเป็นสัดส่วนถึงร้อยละ 95.37 ของปริมาณการใช้น้ำมันเบนซินทั้งหมด โดยในช่วง 5 เดือนแรกของปี 2559 มีการใช้น้ำมันกลุ่มแก๊สโซฮอล์เฉลี่ยอยู่ที่ระดับ 27.25 ล้านลิตรต่อวัน เพิ่มขึ้นจากช่วงเดียวกันของปีก่อนร้อยละ 12.77 ราคาขายปลีกเฉลี่ยอยู่ที่ 21.83 บาทต่อลิตร ต่ำกว่าช่วงเดียวกันของปีก่อนร้อยละ 16.03 หรือ 4.17 บาทต่อลิตร โดยน้ำมันแก๊สโซฮอล์ 95 (E10) มีอัตราการใช้เพิ่มขึ้นมากที่สุดอยู่ที่ร้อยละ 23.61 ทั้งนี้ การใช้น้ำมันแก๊สโซฮอล์ที่เพิ่มขึ้นคาดว่ามาจากปัจจัยด้านราคาที่ปรับลดลงจากราคาน้ำมันตลาดโลกในช่วงปี 2558 ที่ผ่านมา นโยบายการส่งเสริมการใช้พลังงานทดแทนของรัฐบาล จำนวนสถานีบริการน้ำมันและการผลิตรถยนต์ที่รองรับการใช้น้ำมันแก๊สโซฮอล์ที่เพิ่มขึ้น โดยมีรายละเอียดการใช้น้ำมันแก๊สโซฮอล์แต่ละประเภท ดังนี้

(1) **การใช้น้ำมันแก๊สโซฮอล์ 91 (E10)** คิดเป็นสัดส่วนร้อยละ 39.34 ของปริมาณการใช้น้ำมันเบนซินทั้งหมด ในช่วง 5 เดือนแรกของปี 2559 มีปริมาณการใช้เฉลี่ยอยู่ที่ระดับ 11.24 ล้านลิตรต่อวัน เพิ่มขึ้นจากช่วงเดียวกันของปีก่อนร้อยละ 3.53 ราคาขายปลีกเฉลี่ยอยู่ที่ 23.25 บาทต่อลิตร ต่ำกว่าราคาขายปลีกในช่วงเดียวกันของปีก่อนร้อยละ 15.33 หรือ 4.21 บาทต่อลิตร

(2) **การใช้น้ำมันแก๊สโซฮอล์ 95 (E10)** คิดเป็นสัดส่วนร้อยละ 36.51 ของปริมาณการใช้น้ำมันเบนซินทั้งหมด ในช่วง 5 เดือนแรกของปี 2559 มีปริมาณการใช้เฉลี่ยอยู่ที่ระดับ 10.43 ล้านลิตรต่อวัน เพิ่มขึ้นจากช่วงเดียวกันของปีก่อนร้อยละ 23.61 ราคาขายปลีกเฉลี่ยอยู่ที่ระดับ 23.67 บาทต่อลิตร ต่ำกว่าราคาขายปลีกในช่วงเดียวกันของปีก่อนร้อยละ 17.31 หรือ 4.95 บาทต่อลิตร โดยน้ำมันแก๊สโซฮอล์ 95 (E10) ยังคงมีราคาสูงที่สุดในกลุ่มน้ำมันแก๊สโซฮอล์

(3) การใช้น้ำมันแก๊สโซฮอล์ 95 (E20) คิดเป็นสัดส่วนร้อยละ 16.59 ของปริมาณการใช้น้ำมันเบนซินทั้งหมด ในช่วง 5 เดือนแรกของปี 2559 มีปริมาณการใช้เฉลี่ยอยู่ที่ระดับ 4.74 ล้านลิตรต่อวัน เพิ่มขึ้นจากช่วงเดียวกันของปีก่อนร้อยละ 18.87 ราคาขายปลีกเฉลี่ยอยู่ที่ระดับ 21.16 บาทต่อลิตร ต่ำกว่าราคาขายปลีกในช่วงเดียวกันของปีก่อนร้อยละ 18.74 หรือ 4.88 บาทต่อลิตร

ยอดจำหน่ายน้ำมันแก๊สโซฮอล์ เปรียบเทียบกับเบนซิน 95 ปี 2556 – 2559 (พ.ค.)



หมายเหตุ : ตั้งแต่ 1 มกราคม 2556 ยกเลิกการใช้เบนซิน 91 โดยผ่อนผันให้จำหน่ายได้จนถึงเดือนมีนาคม 2556

ตั้งแต่ปี 2558 ถึงช่วง 5 เดือนแรกของปี 2559 ปริมาณการใช้น้ำมันแก๊สโซฮอล์ 95 (E20) ปรับเพิ่มขึ้นอย่างต่อเนื่องตามนโยบายส่งเสริมการใช้น้ำมันแก๊สโซฮอล์ทดแทนน้ำมันเบนซิน และรถยนต์ที่ผลิตใหม่ส่วนใหญ่สามารถใช้แก๊สโซฮอล์ 95(E20) ได้ ในเดือนพฤษภาคม 2559 มีสถานีบริการที่จำหน่ายน้ำมันแก๊สโซฮอล์ 95(E20) สะสมเพิ่มขึ้นจากเดือนก่อนหน้า 14 แห่ง โดยมีจำนวนรวมทั้งสิ้น 3,105 แห่ง แบ่งเป็น ปตท. 1,159 แห่ง บางจาก 744 แห่ง เซลล์ 375 แห่ง เอสโซ่ 405 แห่ง ปตท. บริหารธุรกิจค้าปลีก 144 แห่ง เชฟรอน (ไทย) 179 แห่ง พีทีจี 68 แห่ง เพียวพลังงานไทย 10 แห่ง และซีสโก้ 21 แห่ง

(4) การใช้น้ำมันแก๊สโซฮอล์ 95(E85) คิดเป็นสัดส่วนร้อยละ 2.94 ของปริมาณการใช้น้ำมันเบนซินทั้งหมด ในช่วง 5 เดือนแรกของปี 2559 มีปริมาณการใช้เฉลี่ยอยู่ที่ระดับ 840,600 ลิตรต่อวัน ลดลงจากช่วงเดียวกันของปีก่อนร้อยละ 4.92 ราคาขายปลีกเฉลี่ยอยู่ที่ระดับ 17.97 บาทต่อลิตร ต่ำกว่าช่วงเดียวกันของปีก่อนร้อยละ 21.27 หรือ 4.85 บาทต่อลิตร มีสถานีบริการที่จำหน่ายน้ำมันแก๊สโซฮอล์ 95(E85) สะสมในเดือนพฤษภาคม 2559 เพิ่มขึ้นจากเดือนก่อนหน้า 11 แห่ง โดยมีจำนวนทั้งสิ้น 867 แห่ง แบ่งเป็น ปตท. 507 แห่ง บางจาก 271 แห่ง ระยองเพียว 40 แห่ง ซีสโก้ 41 แห่ง และสยามเคมี 8 แห่ง

3. การใช้น้ำมันภาคขนส่งทางบก

การใช้น้ำมันภาคขนส่งทางบกในช่วง 5 เดือนแรกของปี 2559 อยู่ที่ระดับ 11,028 พันตันเทียบเท่า น้ำมันดิบ (ktoe) เพิ่มขึ้นจากช่วงเดียวกันของปีก่อนร้อยละ 3.85 โดยเป็นการเพิ่มขึ้นของการใช้น้ำมันเบนซิน และดีเซล ส่วนใหญ่เป็นการใช้น้ำมันดีเซลที่มีการใช้คิดเป็นสัดส่วนร้อยละ 54.24 ของการใช้น้ำมันในการขนส่งทางบก รองลงมาคือน้ำมันเบนซิน คิดเป็นสัดส่วนร้อยละ 29.34 โดยมีการใช้เพิ่มขึ้นจากช่วงเดียวกันของปีก่อน ร้อยละ 5.06 และ 11.89 ตามลำดับ ในขณะที่การใช้ LPG ในภาคขนส่งทางบก และ NGV ในช่วง 5 เดือนแรกของปี 2559 ยังคงปรับตัวลดลงอย่างต่อเนื่อง คิดเป็นร้อยละ 15.81 และ 7.30 ตามลำดับ คาดว่าเกิดจากราคา น้ำมันเบนซินและดีเซลที่ยังคงอยู่ในระดับต่ำ ส่งผลให้การใช้ LPG และ NGV ลดลงจากผู้ใช้งานบางส่วนเปลี่ยน กลับไปใช้น้ำมันเบนซินและดีเซลแทน

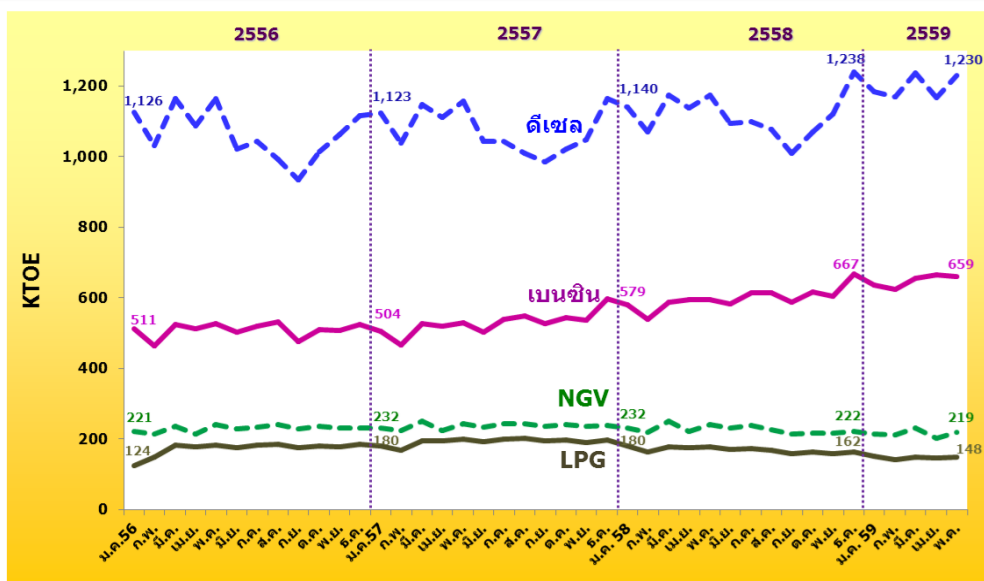
ในเดือนพฤษภาคม 2559 ราคาขายปลีก LPG อยู่ที่ 20.29 บาทต่อกิโลกรัม เท่ากับเดือนก่อนหน้า และราคาขายปลีก NGV อยู่ที่ 12.63 บาทต่อกิโลกรัม มีจำนวนรถยนต์ติดตั้ง NGV สะสมรวมทั้งสิ้น 474,100 คัน เพิ่มขึ้น 206 คัน จากเดือนก่อนหน้า มีสถานีบริการ NGV ในต่างจังหวัดเพิ่มขึ้น 1 สถานี เท่ากับรวม จำนวน 502 สถานี แบ่งเป็นกรุงเทพฯและปริมณฑล 251 สถานี ต่างจังหวัด 251 สถานี

การใช้น้ำมันภาคขนส่งทางบก

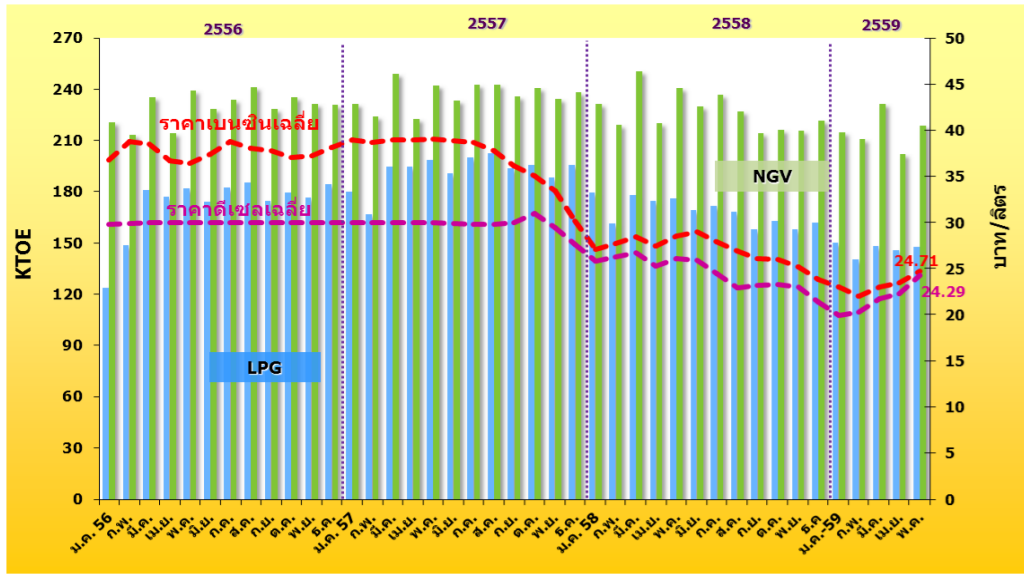
หน่วย : ktoe

	2557	2558	2559 (ม.ค.-พ.ค.)	สัดส่วน (%)	การเปลี่ยนแปลง (%)		
					2557	2558	2559
เบนซิน	6,338	7,177	3,236	29.34	3.80	13.24	11.89
ดีเซล	12,891	13,398	5,981	54.24	1.68	3.93	5.06
LPG	2,304	2,020	733	6.65	11.24	-12.29	-15.81
NGV	2,839	2,725	1,078	9.77	37.24	-4.01	-7.30
รวม	24,371	25,319	11,028	100.00	6.32	3.89	3.85

การใช้น้ำมันภาคขนส่งทางบก ปี 2556 – 2559 (พ.ค.)



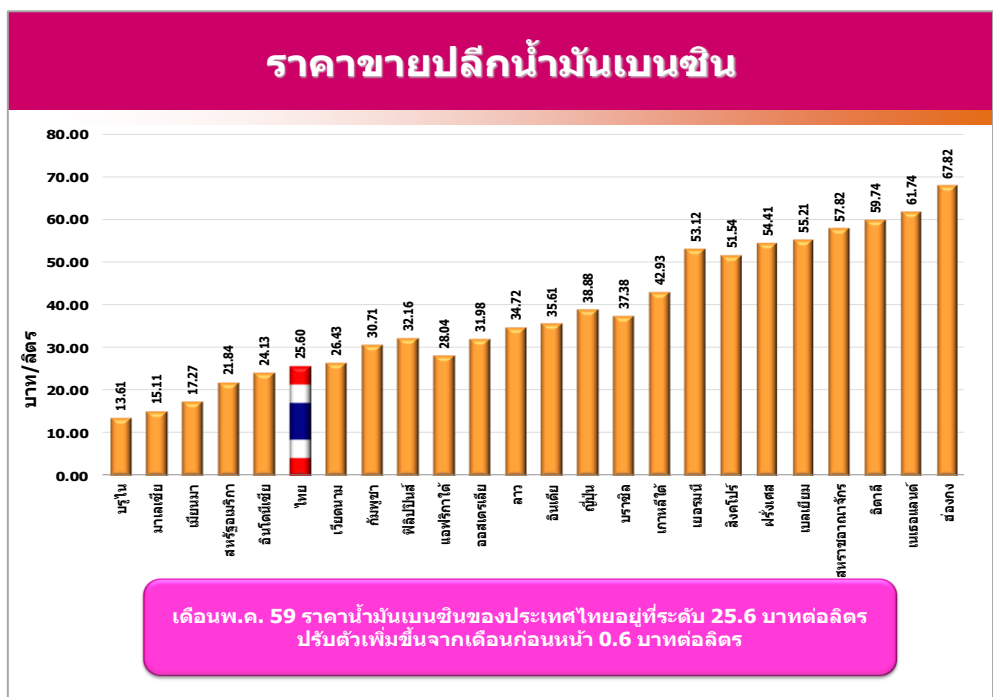
**ยอดจำหน่าย LPG NGV ภาคขนส่ง
และราคาเฉลี่ยเบนซินและดีเซล ปี 2556 – 2559 (พ.ค.)**

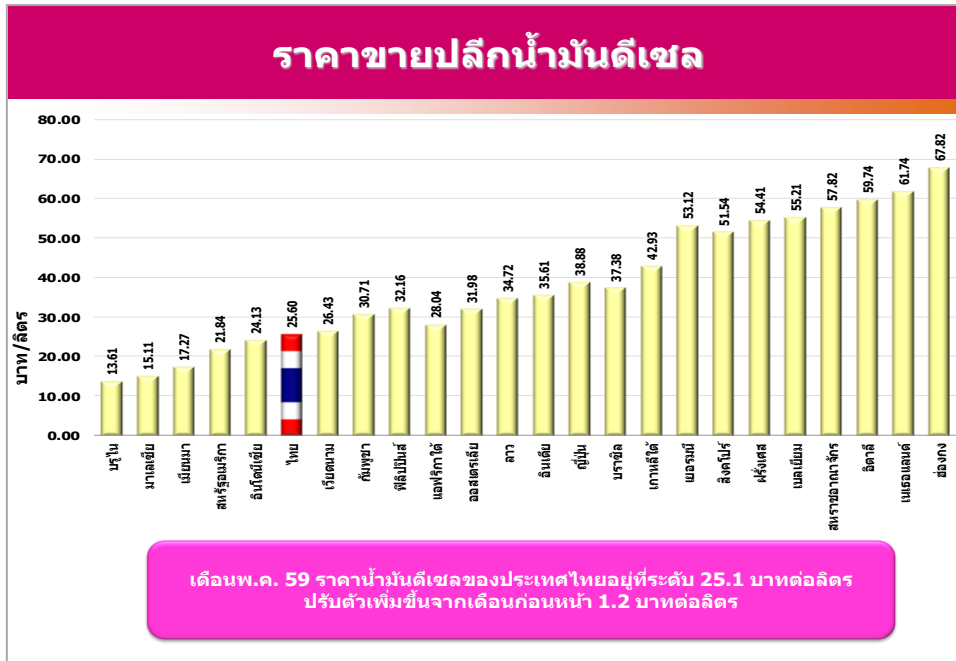


หมายเหตุ : ราคาเบนซินเฉลี่ย หมายถึง ราคาเฉลี่ยกิโลกรัมของเบนซิน 95 แก๊สโซฮอล์ 91 (E10) แก๊สโซฮอล์ 95 (E10) แก๊สโซฮอล์ 95 (E20) และ แก๊สโซฮอล์ 95 (E85)

สรุปราคาขายปลีกน้ำมันเบนซินและดีเซลของต่างประเทศ (ณ วันที่ 31 พฤษภาคม 2559)

- ราคาขายปลีกน้ำมันเบนซินและดีเซลของต่างประเทศ ราคาขายปลีกน้ำมันสำเร็จรูปในแต่ละประเทศจะแตกต่างกัน ขึ้นอยู่กับโครงสร้างและนโยบายการชดเชยราคาน้ำมันของประเทศนั้น โดยราคาน้ำมัน ณ โรงกลั่นของประเทศไทย จะอ้างอิงราคาจากราคากลางน้ำมันสำเร็จรูปตลาดภูมิภาคเอเชีย (ตลาดจอร์จทาวน์ - Mean of Platts: MOP Singapore)
- ราคาขายปลีกน้ำมันเบนซินและดีเซลของประเทศไทยและต่างประเทศ ณ วันที่ 31 พฤษภาคม 2559



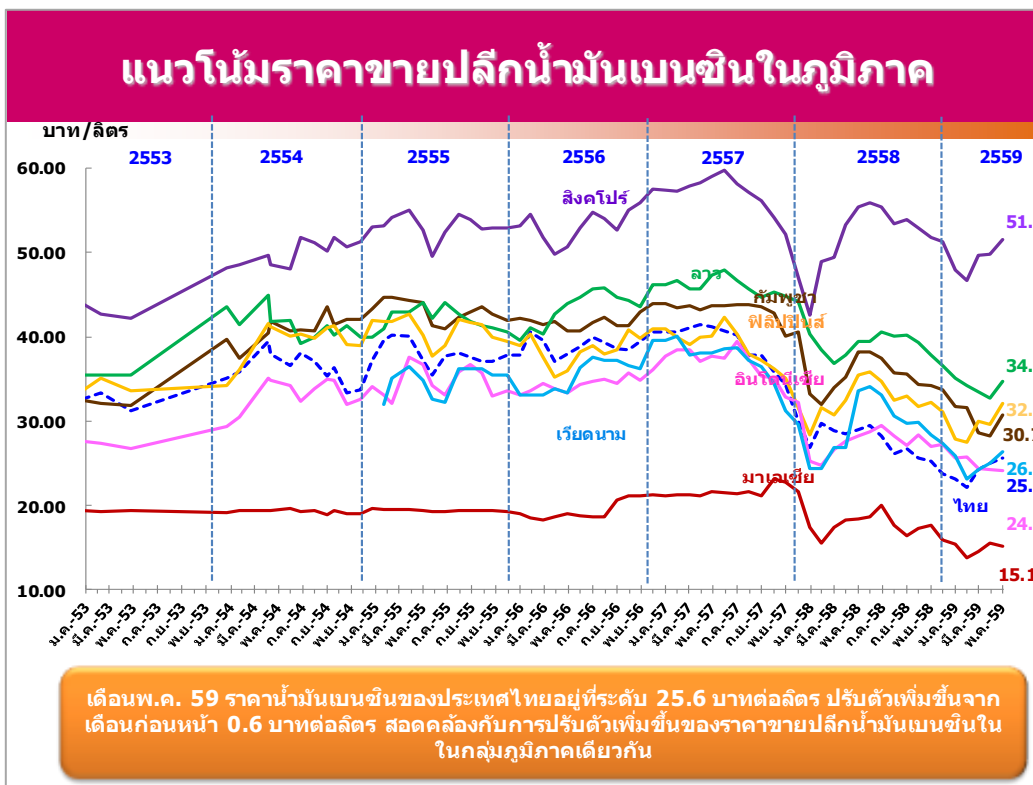
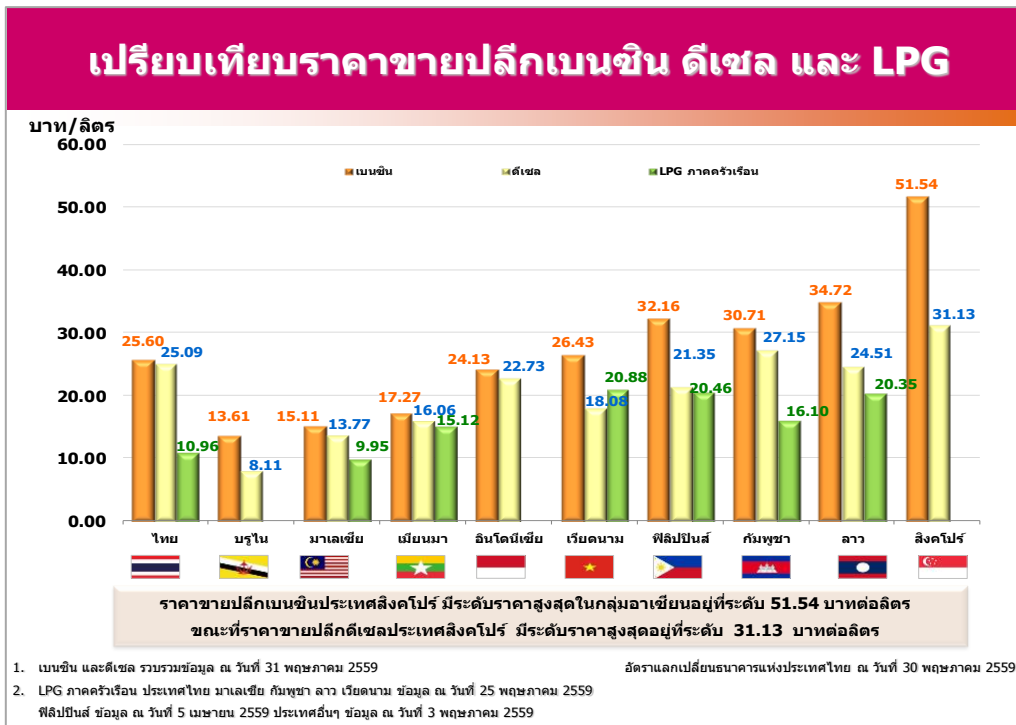


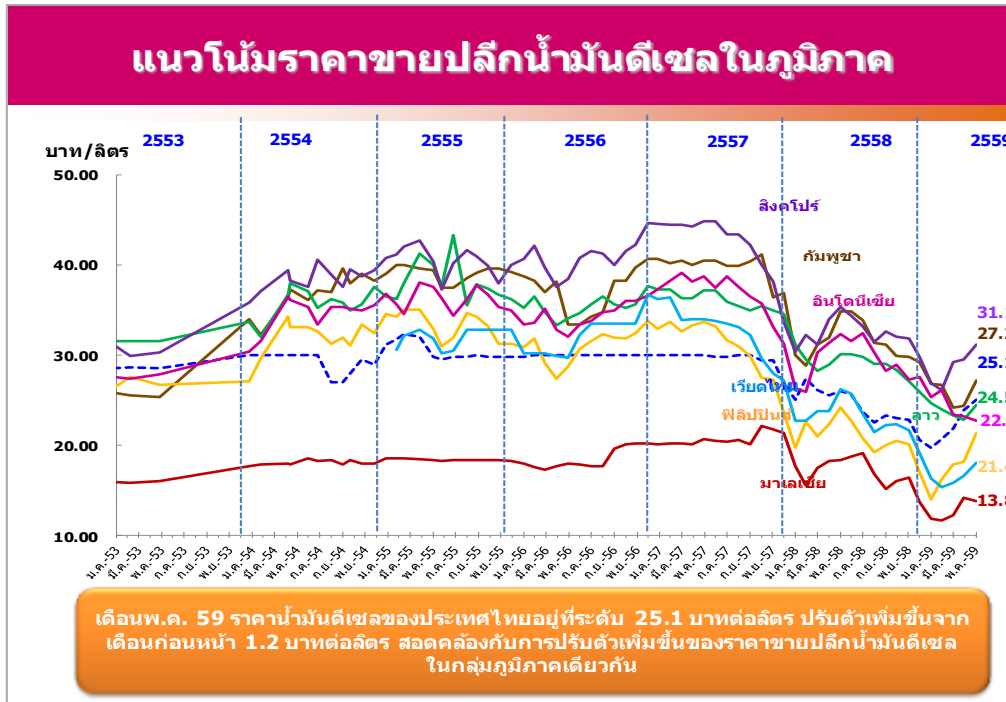
- เปรียบเทียบราคาขายปลีกน้ำมันเชื้อเพลิงในภูมิภาคเดือนพฤษภาคม 2559 กับเดือนเมษายน 2559
ในเดือนพฤษภาคม 2559 ราคาน้ำมันดิบมีการปรับตัวเพิ่มขึ้น คาดว่าเนื่องจากการกำลังการผลิตของ
ประเทศอิรักที่ลดลงเนื่องจากไฟฟ้าขัดข้อง และสภาพอากาศที่ไม่ดีนักในเดือนพฤษภาคม 2559
ปริมาณน้ำมันดิบคงคลังของสหรัฐอเมริกาลดลง การปรับลดกำลังการผลิตน้ำมันดิบของประเทศ
แคนาดาจากสถานการณ์ไฟป่า และความขัดแย้งภายในประเทศลิเบียระหว่างผู้ผลิตน้ำมันฝั่งตะวันตก
และตะวันออก เป็นปัจจัยสนับสนุนให้ราคาน้ำมันดิบในตลาดโลกสูงขึ้น
- ราคาขายปลีกน้ำมันเบนซิน และราคาขายปลีกน้ำมันดีเซล ปรับราคาเพิ่มขึ้นเกือบทุกประเทศ
ในกลุ่มประเทศอาเซียน ยกเว้นประเทศอินโดนีเซียปรับราคาลดลง ส่วนประเทศบรูไนและ
ประเทศมาเลเซียราคาคงที่

ประเทศ (หน่วย)	ราคาขายปลีกน้ำมันเบนซินและดีเซลในกลุ่มประเทศอาเซียน*					
	น้ำมันเบนซินพิเศษ			น้ำมันดีเซล		
	พฤษภาคม 2559 National Currency (บาท/ลิตร)	เมษายน 2559	ปริมาณ การเปลี่ยนแปลง	พฤษภาคม 2559 National Currency (บาท/ลิตร)	เมษายน 2559	ปริมาณ การเปลี่ยนแปลง
ประเทศไทย (บาท/ลิตร)	25.60	25.00	▲ 0.60	25.09	23.89	▲ 1.20
ประเทศบรูไน (ดอลลาร์บรูไน/ลิตร)	0.52 (13.61)	0.52	● 0.00	0.31 (8.11)	0.31	● 0.00
ประเทศมาเลเซีย (ริงกิต/ลิตร)	1.70 (15.11)	1.70	● 0.00	1.55 (13.77)	1.55	● 0.00
ประเทศเมียนมา (จัต/ลิตร)	570.00 (17.27)	540.00	▲ 30.00	530.00 (16.06)	490.00	▲ 40.00
ประเทศอินโดนีเซีย (รูเปีย/ลิตร)	8,650.00 (24.13)	8,700.00	▼ -50.00	8,150.00 (22.73)	8,300.00	▼ -150.00
ประเทศเวียดนาม (ดอง/ลิตร)	16,520.00 (26.43)	15,640.00	▲ 880.00	11,300.00 (18.08)	10,370.00	▲ 930.00
ประเทศฟิลิปปินส์ (เปโซ/ลิตร)	41.20 (32.16)	38.80	▲ 2.40	27.35 (21.35)	23.75	▲ 3.60
ประเทศกัมพูชา (เรียล/ลิตร)	3,450.00 (30.71)	3,250.00	▲ 200.00	3,050.00 (27.15)	2,800.00	▲ 250.00
ประเทศลาว (กีบ/ลิตร)	7,890.00 (34.72)	7,610.00	▲ 280.00	5,570.00 (24.51)	5,300.00	▲ 270.00
ประเทศสิงคโปร์ (ดอลลาร์สิงคโปร์/ลิตร)	1.97 (51.54)	1.89	▲ 0.08	1.19 (31.13)	1.12	▲ 0.07

หมายเหตุ : (1) ราคาน้ำมันของประเทศไทยเป็นราคาน้ำมันแก๊สโซลีนออกเทน 95 (Gasohol 95-E10)
(2) รวบรวมข้อมูล ณ วันที่ 31 พฤษภาคม 2559 และใช้อัตราแลกเปลี่ยนของธนาคารแห่งประเทศไทย ณ วันที่ 30 พฤษภาคม 2559

▪ เปรียบเทียบราคาขายปลีกเบนซิน ดีเซล และ LPG ในภูมิภาค





4. สถานการณ์ไฟฟ้า

4.1 **การผลิตพลังงานไฟฟ้า** ในช่วง 5 เดือนแรกของปี 2559 อยู่ที่ระดับ 83,658 กิกะวัตต์ชั่วโมง เพิ่มขึ้นร้อยละ 6.44 จากช่วงเดียวกันของปีก่อน คาดว่าเกิดจากการเพิ่มขึ้นของการใช้ไฟฟ้าในทุกสาขา ยกเว้นภาคเกษตรกรรมที่มีความต้องการใช้ไฟฟ้าเพื่อสูบน้ำลดลงจากปัญหาภัยแล้ง ทำให้มีปริมาณน้ำไม่เพียงพอต่อการเพาะปลูก

การผลิตพลังงานไฟฟ้ารายเดือน

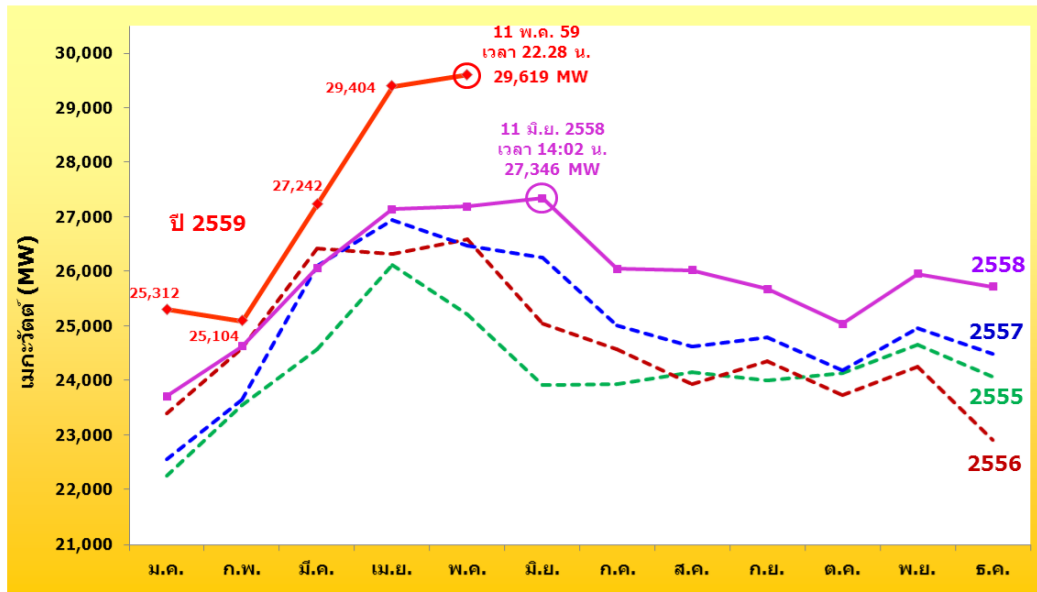
หน่วย : กิกะวัตต์ชั่วโมง (GWh)

	ม.ค.	ก.พ.	มี.ค.	เม.ย.	พ.ค.	มิ.ย.	ก.ค.	ส.ค.	ก.ย.	ต.ค.	พ.ย.	ธ.ค.	ม.ค.- พ.ค.	ม.ค.- ธ.ค.
2555	13,513	14,084	15,799	14,939	15,980	15,111	15,342	15,183	14,677	15,324	15,022	14,511	74,315	179,484
2556	14,275	14,505	16,396	15,325	16,748	15,386	15,363	15,475	14,921	15,040	14,642	13,130	77,248	181,205
2557	13,424	13,622	16,534	15,865	17,224	16,200	16,168	15,863	15,658	15,757	15,323	14,386	76,670	186,024
2558	14,095	14,000	16,842	15,952	17,706	16,832	16,717	16,341	15,994	16,209	16,015	15,487	78,596	192,189
2559	15,282	14,643	17,687	17,517	18,529								83,658	83,658
Δ (%) จากช่วงเดียวกันของปีก่อน	8.42	4.59	5.02	9.81	4.65								6.44	
Δ (%) จากเดือนก่อนหน้า	-1.32	-4.19	20.79	-0.96	5.78									

หมายเหตุ : รวม VSPP

ความต้องการพลังไฟฟ้าสูงสุดสุทธิในระบบของ กฟผ. (Net Peak Generation Requirement) ปี 2559 เกิดขึ้นเมื่อวันที่ 11 พฤษภาคม 2559 เวลา 22.28 น. อยู่ที่ระดับ 29,619 เมกะวัตต์ สูงกว่าพลังไฟฟ้าสูงสุดของปี 2558 ซึ่งเกิดเมื่อวันที่ 11 มิถุนายน 2558 เวลา 14.02 น. อยู่ที่ระดับ 27,346 เมกะวัตต์ หรือเพิ่มขึ้นร้อยละ 8.30 จากอากาศที่ร้อนมากกว่าปกติในช่วงต้นเดือนพฤษภาคม 2559

ความต้องการพลังไฟฟ้าสูงสุดสุทธิในระบบ กฟผ.



หมายเหตุ : ความต้องการพลังไฟฟ้าสูงสุดสุทธิของระบบ กฟผ. ไม่รวมที่ใช้ใน Station Service

การใช้ไฟฟารายสาขา ม.ค. – พ.ค. 2559

หน่วย: GWh

สาขา	2556	2557	2558	2559 (ม.ค.-พ.ค.)	Δ (%) จากช่วงเดียวกัน ของปีก่อน	สัดส่วน (%)
ครัวเรือน	37,657	38,993	41,285	18,575	13.07	24.46
กิจการขนาดเล็ก	18,374	18,807	19,767	8,634	9.48	11.37
ธุรกิจ	30,413	31,362	33,218	14,538	8.79	19.15
อุตสาหกรรม	72,536	73,782	74,772	31,727	3.37	41.79
ส่วนราชการ และองค์กร ที่ไม่แสวงหากำไร*	149	152	179	80	16.22	0.11
เกษตรกรรม	354	414	386	125	-23.89	0.16
การใช้ไฟฟ้า ที่ไม่คิดมูลค่า	2,379	2,517	2,743	1,198	6.47	1.58
อื่นๆ	2,479	2,592	2,479	1,049	5.86	1.38
รวมทั้งสิ้น	164,341	168,620	174,833	75,926	7.36	100.00

*ตั้งแต่เดือนตุลาคม 2555 เป็นต้นไป ผู้ใช้ไฟฟ้าที่เป็นหน่วยงานราชการจะถูกจัดเข้าประเภทธุรกิจ/กิจการขนาดเล็ก แล้วแต่กรณี

4.2 การใช้ไฟฟารายสาขา ในช่วง 5 เดือนแรกของปี 2559 มีการใช้ไฟฟ้ารวมทั้งสิ้น 75,926 กิกะวัตต์ชั่วโมง เพิ่มขึ้นจากปีก่อนร้อยละ 7.36 เป็นการเพิ่มขึ้นของปริมาณการใช้ไฟฟ้าในเกือบทุกสาขา ยกเว้น ภาคเกษตรกรรมที่ยังคงมีการใช้ไฟฟ้าลดลงจากปัญหาภัยแล้งทำให้มีปริมาณน้ำที่ใช้ในการเพาะปลูกน้อย โดยที่ ภาคอุตสาหกรรมมีสัดส่วนการใช้ไฟฟ้าสูงสุด คิดเป็นร้อยละ 41.79 ของการใช้ทั้งหมดมีการใช้ไฟฟ้าอยู่ที่ระดับ 31,727 กิกะวัตต์ชั่วโมง เพิ่มขึ้นร้อยละ 3.37 เมื่อเทียบกับช่วงเดียวกันของปีก่อน คาดว่าเกิดจากความต้องการใช้ไฟฟ้าที่เพิ่มขึ้นจากการขยายตัวของกลุ่มอุตสาหกรรมที่มีความต้องการใช้ไฟฟ้าสูง ได้แก่ ยานยนต์ พลาสติก เคมีภัณฑ์ การผลิตน้ำแข็ง ยางและผลิตภัณฑ์ยาง เป็นต้น รองลงมาคือภาคครัวเรือน มีการใช้ไฟฟ้าอยู่ที่ระดับ 18,575 กิกะวัตต์ชั่วโมง เพิ่มขึ้นสูงถึงร้อยละ 13.07 จากอากาศที่ร้อนมากกว่าปีก่อนต่อเนื่องมาจากเดือน

เมษายน ส่งผลให้มีการใช้ไฟฟ้าเพื่อทำความเย็นมากขึ้น และจากความต้องการใช้ไฟฟ้าในกลุ่มบ้านอยู่อาศัยที่ใช้ไฟฟ้ามากกว่า 150 หน่วยขยายตัวมากถึงร้อยละ 22.49 จากเดือนเดียวกันของปีก่อน และร้อยละ 13.30 จากเดือนก่อนหน้า ซึ่งเป็นผลมาจากอุณหภูมิที่สูงมากกว่าปกติและวันหยุดยาวในช่วงต้นเดือนพฤษภาคม รวมทั้งการประชาสัมพันธ์การแข่งขันฟุตบอลชิงแชมป์แห่งชาติยุโรป (European Football Championship) ที่จะมีขึ้นในช่วงเดือนมิถุนายน 2559 ส่วนการใช้ไฟฟ้าในภาคธุรกิจและกิจการขนาดเล็กใช้ไฟฟ้าเพิ่มขึ้นร้อยละ 8.79 และ 9.48 ตามลำดับ จากความต้องการใช้ไฟฟ้าในภาคบริการที่ได้รับแรงสนับสนุนจากภาคการท่องเที่ยวในช่วงวันหยุดยาวและจากนักท่องเที่ยวต่างประเทศที่ยังขยายตัวดี ส่งผลให้ธุรกิจการค้าและโรงแรมขยายตัวสูงถึงร้อยละ 9.77 จากเดือนเดียวกันของปีก่อน และร้อยละ 2.06 จากเดือนก่อนหน้า สอดคล้องกับการขยายตัวของธุรกิจห้างสรรพสินค้าที่ขยายตัวร้อยละ 5.81 จากเดือนเดียวกันของปีก่อน และร้อยละ 2.33 จากเดือนก่อนหน้า และธุรกิจค้าปลีกที่ขยายตัวตามมาตรการการเงินการคลังเพื่อส่งเสริมผู้ประกอบการวิสาหกิจขนาดกลางและขนาดย่อม (SMEs) ให้สามารถแข่งขันได้ โดยมีรายละเอียดการใช้ไฟฟ้าของภาคอุตสาหกรรมและภาคธุรกิจที่สำคัญ ดังนี้

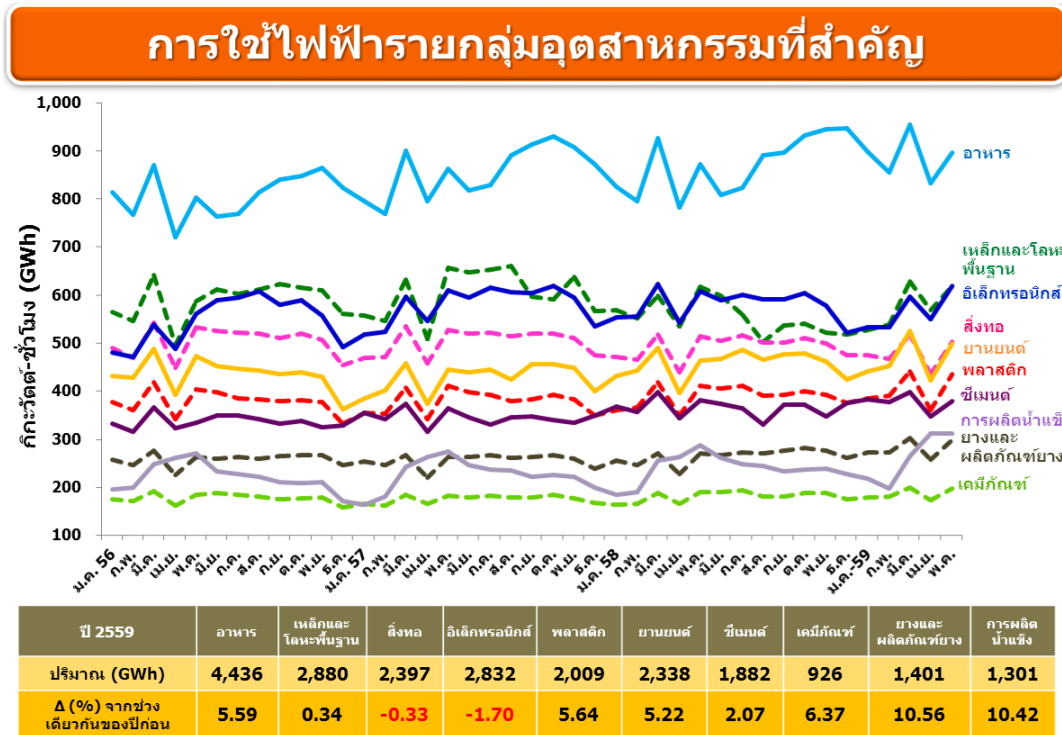
การใช้ไฟฟ้าภาคอุตสาหกรรม ในช่วง 5 เดือนแรกของปี 2559 มีการใช้ไฟฟ้ารวม 31,727 กิกะวัตต์ชั่วโมง เพิ่มขึ้นร้อยละ 3.37 เมื่อเทียบกับช่วงเดียวกันของปีก่อน ในภาพรวมคาดว่าเกิดจากการผลิตรถยนต์ที่มีการปรับเปลี่ยนสายการผลิตเพื่อรองรับความต้องการรถกระบะดัดแปลง การผลิตผลิตภัณฑ์พลาสติกซึ่งเป็นอุตสาหกรรมต่อเนื่อง การขยายตัวของอุตสาหกรรมทำความเย็น การผลิตน้ำแข็ง และเครื่องปรับอากาศเนื่องจากสภาพอากาศที่ร้อนขึ้น โดยมีรายละเอียดการใช้ไฟฟ้าในแต่ละภาคอุตสาหกรรมที่สำคัญ ดังนี้

(1) **อุตสาหกรรมอาหาร** มีการใช้ไฟฟ้าอยู่ที่ 4,436 กิกะวัตต์ชั่วโมง เพิ่มขึ้นร้อยละ 5.59 เมื่อเทียบกับช่วงเดียวกันของปีก่อน แม้ว่าอุตสาหกรรมการผลิตสินค้าอาหารสำคัญจะปรับตัวลดลงจากช่วงเดียวกันของปีก่อน เนื่องจากวัตถุดิบออกสู่ตลาดลดลงจากภาวะภัยแล้ง แต่มีบางสินค้าที่ปรับตัวเพิ่มขึ้น เช่น บะหมี่กึ่งสำเร็จรูป สับปะรดกระป๋อง ปลาทูน่ากระป๋อง รวมทั้งไก่สดและกุ้งสดแช่เย็นแช่แข็ง ซึ่งคาดว่าส่งผลให้มีการใช้ไฟฟ้าเพื่อทำความเย็นเพิ่มขึ้นจากสภาพอากาศที่ร้อนจัดในช่วงเดือนพฤษภาคม

(2) **อุตสาหกรรมเหล็กและโลหะพื้นฐาน** มีการใช้ไฟฟ้าอยู่ที่ระดับ 2,880 กิกะวัตต์ชั่วโมง เพิ่มขึ้นเล็กน้อยร้อยละ 0.34 เมื่อเทียบกับช่วงเดียวกันของปีก่อน คาดว่าเกิดจากความต้องการใช้ในประเทศที่เพิ่มขึ้นของเหล็กทรงแบน เหล็กแผ่นเคลือบดีบุก เหล็กแผ่นบางรีดร้อน และเหล็กแผ่นหนารีดร้อน รวมทั้งความต้องการในตลาดส่งออกเพิ่มขึ้นด้วย ส่งผลให้มีการใช้ไฟฟ้าในการผลิตเหล็กและโลหะพื้นฐานเพิ่มขึ้น ทั้งนี้ คาดว่าสถานการณ์การผลิตในเดือนหน้าจะยังคงมีความต้องการในอุตสาหกรรมต่อเนื่อง เช่น ยานยนต์ที่เพิ่มขึ้น

(3) **อุตสาหกรรมสิ่งทอ** มีการใช้ไฟฟ้าอยู่ที่ระดับ 2,397 กิกะวัตต์ชั่วโมง ลดลงเล็กน้อยร้อยละ 0.33 เมื่อเทียบกับช่วงเดียวกันของปีก่อน คาดว่าเกิดจากการผลิตผลิตภัณฑ์เส้นใยสิ่งทอภาพรวมลดลงเล็กน้อยร้อยละ 0.7 ส่วนการผลิตเสื้อผ้าสำเร็จรูปเพื่อส่งออกมีการผลิตลดลงร้อยละ 13.8 จากช่วงเดียวกันของปีก่อน จากคำสั่งซื้อในตลาดหลัก ได้แก่ อาเซียน ญี่ปุ่น และสหภาพยุโรป ลดลงตามภาวะเศรษฐกิจที่ชะลอตัว

(4) อุตสาหกรรมอิเล็กทรอนิกส์ มีการใช้ไฟฟ้าอยู่ที่ระดับ 2,832 กิกะวัตต์ชั่วโมง ลดลงร้อยละ 1.70 เมื่อเทียบกับช่วงเดียวกันของปีก่อน คาดว่าเกิดจากการปรับลดการผลิตสินค้าอิเล็กทรอนิกส์เพื่อส่งออกของอุปกรณ์ประเภทฮาร์ดดิสก์ไดรฟ์ semiconductor และอุปกรณ์วงจรรวม (Integrated Circuit; IC) ลดลงร้อยละ 23.77 6.89 และ 4.83 เทียบกับเดือนเดียวกันของปีก่อน จากความต้องการใช้คอมพิวเตอร์/โน้ตบุ๊กลดลงอย่างต่อเนื่องและการชะลอตัวของเศรษฐกิจโลก ทำให้ความต้องการอุปกรณ์อิเล็กทรอนิกส์ลดลงตามไปด้วย โดยการส่งออกไปตลาดหลักปรับตัวลดลง เช่น อาเซียน สหภาพยุโรป จีน และญี่ปุ่น



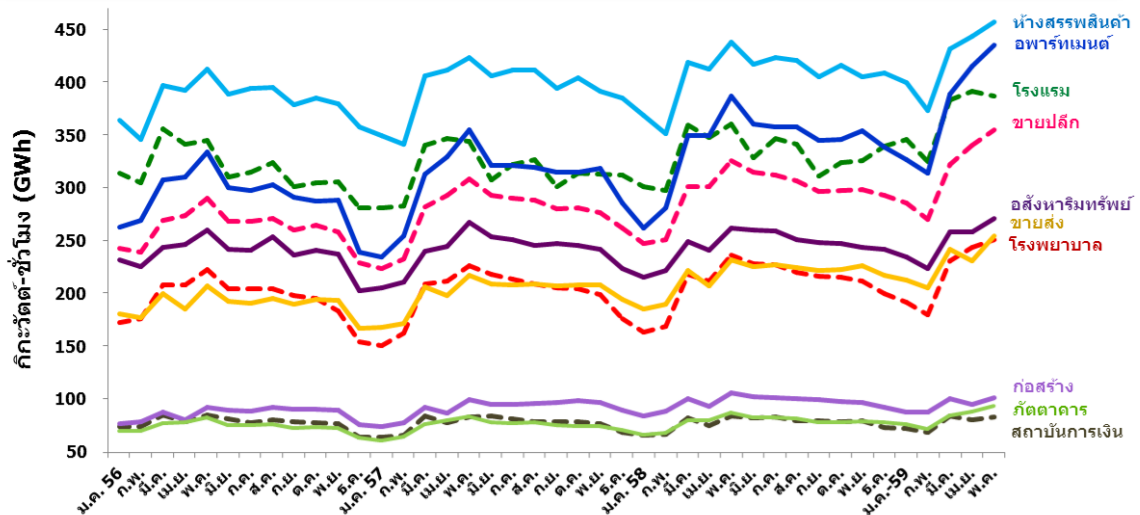
(5) อุตสาหกรรมพลาสติก มีการใช้ไฟฟ้าอยู่ที่ระดับ 2,009 กิกะวัตต์ชั่วโมง เพิ่มขึ้นร้อยละ 5.64 เมื่อเทียบกับช่วงเดียวกันของปีก่อน จากการขยายตัวของอุตสาหกรรมการผลิตผลิตภัณฑ์พลาสติกร้อยละ 5.97 เทียบกับเดือนเดียวกันของปีก่อน และร้อยละ 20.74 จากเดือนก่อนหน้า จากการส่งออกผลิตภัณฑ์พลาสติกที่เพิ่มขึ้นและการยกระดับอุตสาหกรรมพลาสติกไทยสู่การเป็นศูนย์กลางในอาเซียนตามมาตรฐานโลกและตามความต้องการในอุตสาหกรรมที่เกี่ยวข้อง

(6) อุตสาหกรรมยานยนต์ มีการใช้ไฟฟ้าอยู่ที่ระดับ 2,338 กิกะวัตต์ชั่วโมง เพิ่มขึ้นร้อยละ 5.22 เมื่อเทียบกับช่วงเดียวกันของปีก่อน จากการขยายตัวเพิ่มขึ้นของตลาดในประเทศและตลาดส่งออก โดยผู้ประกอบการเร่งผลิตรถยนต์ประเภทกระบะกึ่งอเนกประสงค์ (Pickup truck base Passenger Vehicle; PPV) ให้ทันต่อความต้องการของตลาด

(7) อุตสาหกรรมซีเมนต์ มีการใช้ไฟฟ้าอยู่ที่ระดับ 1,882 กิกะวัตต์ชั่วโมง เพิ่มขึ้นร้อยละ 2.07 เมื่อเทียบกับช่วงเดียวกันของปีก่อน คาดว่าเกิดจากปริมาณการผลิตและจำหน่ายในประเทศที่เพิ่มขึ้นจากภาคก่อสร้างโดยเฉพาะโครงการก่อสร้างโครงสร้างพื้นฐานขนาดใหญ่ของภาครัฐ ซึ่งขณะนี้ประกวดราคาแล้วเสร็จครบทุกช่วงและเริ่มก่อสร้างแล้วในโครงการในโครงการก่อสร้างทางหลวงพิเศษบางโครงการ ซึ่งเป็นปัจจัยสำคัญที่ทำให้ภาคเอกชนมีความมั่นใจในการลงทุนมากขึ้น แต่ในส่วนการผลิตเพื่อส่งออกปรับตัวลดลงเล็กน้อยจากประเทศเมียนมาและอินโดนีเซียที่เป็นตลาดส่งออกสำคัญมีคำสั่งซื้อปูนซีเมนต์จากไทยลดลงค่อนข้างมาก

อุตสาหกรรมอื่นๆ ได้แก่ (8) อุตสาหกรรมเคมีภัณฑ์ การใช้ไฟฟ้าอยู่ที่ระดับ 926 กิกะวัตต์ ชั่วโมง เพิ่มขึ้นร้อยละ 6.73 (9) อุตสาหกรรมยางและผลิตภัณฑ์ยาง การใช้ไฟฟ้าอยู่ที่ระดับ 1,401 กิกะวัตต์ ชั่วโมง เพิ่มขึ้นร้อยละ 10.56 เมื่อเทียบกับช่วงเดียวกันของปีก่อน จากการขยายตัวของการผลิตผลิตภัณฑ์ยาง ในส่วนของล้อยางตามการขยายตัวของอุตสาหกรรมยานยนต์ และ (10) อุตสาหกรรมการผลิตน้ำแข็ง การใช้ไฟฟ้าอยู่ที่ระดับ 1,301 กิกะวัตต์ ชั่วโมง เพิ่มขึ้นถึงร้อยละ 10.42 เมื่อเทียบกับช่วงเดียวกันของปีก่อน จากสภาพอากาศที่ร้อนตั้งแต่นั้นปี

การใช้ไฟฟ้ารายกลุ่มธุรกิจที่สำคัญ



ปี 2559	ห้างสรรพสินค้า	โรงแรม	อพาร์ทเมนต์ และ เกสต์เฮาส์	ขายปลีก	อสังหาริมทรัพย์	โรงพยาบาล/ สถานบริการทางการแพทย์	ขายส่ง	สถาบันการเงิน	ก่อสร้าง	ภัตตาคาร และไนต์คลับ
ปริมาณ (GWh)	2,108	1,836	1,882	1,575	1,248	1,099	1,147	557	308	414
Δ (%) จากช่วงเดียวกันของปีก่อน	5.87	10.00	15.40	10.25	4.72	9.86	10.56	3.02	-0.34	8.70

การใช้ไฟฟ้าภาคธุรกิจ ในช่วง 5 เดือนแรกของปี 2559 มีการใช้ไฟฟ้ารวม 14,538 กิกะวัตต์ ชั่วโมง เพิ่มขึ้นจากปีก่อนร้อยละ 8.79 โดยเฉพาะภาคบริการที่ยังคงได้รับแรงสนับสนุนจากภาคการท่องเที่ยว ส่งผลให้ธุรกิจการค้าและโรงแรมมีการขยายตัวอย่างต่อเนื่อง โดยแบ่งกลุ่มธุรกิจได้ดังนี้

(1) **ห้างสรรพสินค้าและธุรกิจขายปลีก** มีการใช้ไฟฟ้าเพิ่มขึ้นจากช่วงเดียวกันของปีก่อน ร้อยละ 5.87 และ 10.25 ตามลำดับ จากการขยายตัวของการค้าปลีกตามแรงสนับสนุนจากภาคการท่องเที่ยว และมาตรการกระตุ้นเศรษฐกิจของรัฐบาลที่เร่งรัดและส่งเสริมการลงทุนของผู้ประกอบการ SMEs เช่น โครงการสินเชื่อดอกเบี้ยต่ำ (Policy Loan) เพื่อเป็นเงินทุนหมุนเวียน และโครงการค้ำประกันสินเชื่อ PGS 5 (ปรับปรุงใหม่) เป็นต้น ส่งผลให้การค้าขายในแหล่งธุรกิจและห้างสรรพสินค้ามีการขยายตัวมากขึ้น

(2) **โรงแรม อพาร์ทเมนต์และเกสต์เฮาส์ และ ภัตตาคารและไนต์คลับ** มีการใช้ไฟฟ้าเพิ่มขึ้นเมื่อเทียบกับช่วงเดียวกันของปีก่อนร้อยละ 10.00 15.40 และ 8.70 ตามลำดับ จากการขยายตัวของภาคการท่องเที่ยว โดยเฉพาะนักท่องเที่ยวประเภทแบคแพค (backpack) จำนวนนักท่องเที่ยวต่างประเทศที่เดินทางเข้าประเทศไทยในเดือนพฤษภาคม 2559 มีจำนวน 2.48 ล้านคน ขยายตัวร้อยละ 7.6 ต่อปี โดยเป็นนักท่องเที่ยวที่ขยายตัวได้ดีจากจีน อินเดีย รัสเซีย และกลุ่มประเทศเพื่อนบ้าน เช่น พม่า กัมพูชา และลาว ส่งผลให้ 5 เดือนแรกของปี 2559 มีนักท่องเที่ยวต่างประเทศรวมทั้งสิ้น 14.16 ล้านคน ขยายตัวร้อยละ 12.9

ต่อปี ทั้งนี้ ราคาขายปลีกน้ำมันในประเทศที่ยังคงอยู่ในระดับต่ำ ช่วยสนับสนุนให้เกิดการท่องเที่ยวและการใช้จ่ายภายในประเทศมากขึ้น

(3) ภาคอสังหาริมทรัพย์ การใช้ไฟฟ้าเพิ่มขึ้นร้อยละ 4.72 เมื่อเทียบกับช่วงเดียวกันของปีก่อน จากมาตรการการเงินการคลังเพื่อกระตุ้นเศรษฐกิจภาคอสังหาริมทรัพย์ เพื่อเปิดโอกาสให้ประชาชนผู้มีรายได้น้อยเข้าถึงการมีที่อยู่อาศัยเป็นของตนเอง ได้แก่ มาตรการสินเชื่อเพื่อที่อยู่อาศัยแก่ผู้มีรายได้น้อยและปานกลาง ของธนาคารอาคารสงเคราะห์ (ธอส.) ที่เริ่มดำเนินการตั้งแต่ 19 ตุลาคม 2558 และโครงการบ้านประชารัฐ ที่เปิดโอกาสให้ประชาชนผู้มีรายได้น้อยครอบคลุมทั้งผู้มีรายได้ประจำ และผู้มีรายได้ไม่แน่นอนหรืออาชีพอิสระที่ไม่เคยมีกรรมสิทธิ์ในอสังหาริมทรัพย์มาก่อน ได้มีที่อยู่อาศัยเป็นของตนเองผ่านการสนับสนุนเงินสินเชื่อที่อยู่อาศัยเงินผ่อนปรนจากสถาบันการเงินของรัฐ ที่ช่วยส่งเสริมให้ภาคครัวเรือนเร่งการซื้ออสังหาริมทรัพย์ตั้งแต่ช่วงปลายปี 2558 ต่อเนื่องถึงต้นปี 2559 ส่งผลให้มีการใช้ไฟฟ้าเพื่อการก่อสร้างมากขึ้น

(4) โรงพยาบาลและสถานบริการทางการแพทย์ มีการใช้ไฟฟ้าเพิ่มขึ้นร้อยละ 9.86

(5) ภาคขนส่ง มีการใช้ไฟฟ้าเพิ่มขึ้น ร้อยละ 10.56 เมื่อเทียบกับช่วงเดียวกันของปีก่อน คาดว่าเกิดจากนโยบายกระตุ้นเศรษฐกิจและเร่งรัดการเบิกจ่ายงบประมาณของภาครัฐ ที่ส่งผลให้ผู้ใช้ไฟฟ้ากลุ่มพาณิชย์ทั้งการค้าปลีกและค้าส่งมีการใช้ไฟฟ้าเพิ่มขึ้น รวมทั้งจากการใช้จ่ายของนักท่องเที่ยวภายในประเทศและต่างประเทศที่เพิ่มขึ้นจากการขยายตัวของภาคการท่องเที่ยว

ศูนย์พยากรณ์และสารสนเทศพลังงาน