

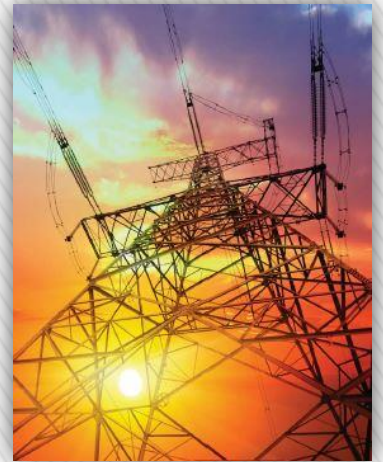


สำนักงานนโยบาย
และแผนพลังงาน
กระทรวงพลังงาน



รายงานภาพรวมพลังงาน

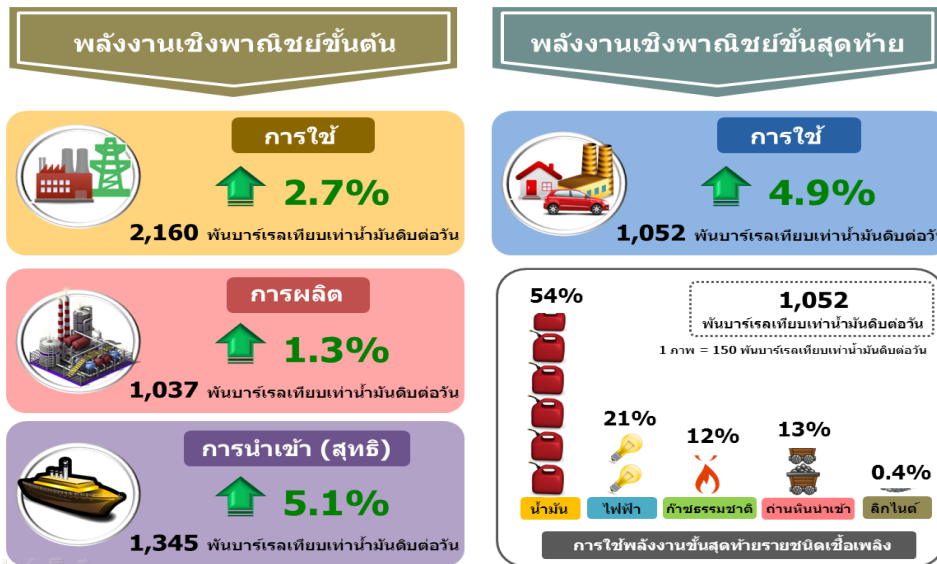
ในช่วง 5 เดือนแรกของปี 2559



จัดทำโดย
ศูนย์พยากรณ์และสารสนเทศพลังงาน

รายงานภาพรวมพลังงานในช่วง 5 เดือนแรกของปี 2559

“ในช่วง 5 เดือนแรกของปี 2559 การใช้พลังงานขั้นสุดท้ายเพิ่มขึ้น 4.9% จากช่วงเดียวกันของปีก่อน ตามการขยายตัวของเศรษฐกิจ ปัจจัยหลักมาจากมาตรการกระตุ้นเศรษฐกิจและการลงทุนของภาครัฐ รวมทั้งการขยายตัวของภาคการท่องเที่ยวและบริการ แม้ว่าราคาพลังงานจะเริ่มปรับตัวสูงขึ้นจากการฟื้นตัวของเศรษฐกิจแต่ยังคงอยู่ในระดับต่ำ การใช้น้ำมันดีเซล น้ำมันเบนซินและแก๊สโซฮอล์เพิ่มขึ้นจากราคาขายปลีกในประเทศที่ยังอยู่ในระดับต่ำ ภาพรวมการใช้ LPG ลดลง 11.2% จากการใช้ในอุตสาหกรรมปิโตรเคมีที่ลดลงที่ใช้แทนฟทาเป็นวัตถุดิบแทน LPG ส่วนการใช้ไฟฟ้าเพิ่มขึ้นเกือบทุกภาคเศรษฐกิจยกเว้นการใช้เพื่อสูบน้ำในภาคเกษตรกรรมที่ลดลงเนื่องจากภาวะภัยแล้ง”



- **การผลิตพลังงานเชิงพาณิชย์ขั้นต้น** อยู่ที่ 1,037 พันบาร์เรลเทียบเท่าน้ำมันดิบต่อวัน เพิ่มขึ้น 1.3% จากช่วงเดียวกันของปีก่อน โดยเป็นการผลิตน้ำมันดิบเพิ่มขึ้น 16.1% แต่การผลิตก๊าซธรรมชาติลดลง 1.6% จากราคาก๊าซธรรมชาติตกต่ำและความไม่ชัดเจนในสัมปทานแหล่งบงกช และเอราวัณที่ใกล้หมดอายุ ทำให้ ปตท.สผ. และเซฟรอนชะลอการลงทุน ส่วนการผลิตไฟฟ้าพลังน้ำปรับลดลงจากปริมาณน้ำในเขื่อนที่ลดลง

- **การนำเข้า (สุทธิ) พลังงานขั้นต้น** อยู่ที่ 1,345 พันบาร์เรลเทียบเท่าน้ำมันดิบต่อวัน เพิ่มขึ้น 5.1% จากช่วงเดียวกันของปีก่อน โดยมีการนำเข้า (สุทธิ) พลังงานประเภทน้ำมันดิบและน้ำมันสำเร็จรูปลดลง มีการนำเข้าถ่านหินเพิ่มขึ้น และการนำเข้าไฟฟ้าจากโรงไฟฟ้าทางสาขาของ สปป.ลาว ที่เริ่มส่งไฟฟ้าเข้าระบบของไทยตั้งแต่เดือนกุมภาพันธ์ 2558

- **การใช้พลังงานขั้นสุดท้าย** อยู่ที่ 1,052 พันบาร์เรลเทียบเท่าน้ำมันดิบต่อวัน เพิ่มขึ้น 4.9% ตามการขยายตัวของเศรษฐกิจไทยร้อยละ 3.2 ซึ่งเพิ่มขึ้นจากการขยายตัวร้อยละ 2.8 ในไตรมาส

ก่อนหน้า โดย 54.2% ของการใช้พลังงานขั้นสุดท้ายเป็นการใช้น้ำมันสำเร็จรูป

- **มูลค่าการนำเข้าพลังงาน** อยู่ที่ 295,899 ล้านบาท ลดลง 24.1% จากราคาน้ำมันดิบที่อยู่ในระดับต่ำ โดยราคานำเข้าน้ำมันดิบของไทยเฉลี่ยในช่วง 5 เดือนแรกของปี 2559 อยู่ที่ 37.79 US\$/BBL ลดลงจากช่วงเดียวกันของปีก่อน 19.73 US\$/BBL มูลค่าการนำเข้าน้ำมันดิบยังคงมีสัดส่วนมากที่สุดคิดเป็น 59% ของมูลค่าการนำเข้าทั้งหมด มูลค่าการนำเข้าพลังงานลดลงเกือบทุกชนิดจากราคาที่ลดลง ยกเว้นมูลค่าการนำเข้าน้ำมันสำเร็จรูปและไฟฟ้าเพิ่มขึ้น 1.1% และ 61.3% ตามลำดับ

- **มูลค่าการส่งออกพลังงาน** อยู่ที่ 51,158 ล้านบาท ลดลง 39.9% จากมูลค่าการส่งออกที่ลดลงของไฟฟ้าและน้ำมันสำเร็จรูปในส่วนที่เหลือใช้ภายในประเทศ

- **ราคาพลังงาน**
- **ราคาน้ำมันดิบดูไบ** เดือนพฤษภาคม 2559 เฉลี่ยอยู่ที่ 44.27 US\$/BBL ปรับเพิ่มขึ้นจากเดือนก่อนหน้า 5.24 US\$/BBL ทั้งนี้ แม้ว่าราคาน้ำมันดิบเฉลี่ยจะทยอยปรับเพิ่มขึ้นอย่างต่อเนื่องตั้งแต่ช่วง

ต้นปี แต่ยังคงมีความผันผวน โดยตลาดน้ำมันยังคงจับตาการประชุมกลุ่มโอเปกในวันที่ 2 มิถุนายน 2559 ที่จะหารือเรื่องของการคงกำลังการผลิต ซึ่งคาดว่าจะไม่สามารถตกลงกันได้เนื่องจากอิหร่านจะผลักดันให้ซาอุดีอาระเบียลดกำลังการผลิตลง หรืออิหร่านอาจร่วมในการคงกำลังการผลิตเนื่องจากปัจจุบันอิหร่านสามารถเพิ่มกำลังการผลิตกลับมาเทียบเท่ากับช่วงก่อนมาตรการคว่ำบาตรแล้วที่ระดับ 3.56 ล้านบาร์เรลต่อวัน ตั้งแต่เดือนเมษายน นอกจากนี้ราคาน้ำมันดิบยังได้รับแรงหนุนจากอุปทานน้ำมันดิบที่ปรับลดลง 4 ล้านบาร์เรลต่อวัน จากเหตุการณ์ไฟไหม้ป่าในแคนาดา ปัญหาไฟฟ้าขาดแคลนและปัญหาทางการเงินของเวเนซุเอลา รวมทั้งความไม่สงบในลิเบียและไนจีเรีย ทั้งนี้ นักลงทุนบางส่วนมองว่าราคาน้ำมันมีแนวโน้มที่จะปรับเพิ่มขึ้นไปได้ไม่มากนัก จึงเป็นเหตุให้มีการเทขายทำกำไรและกดดันให้ราคาน้ำมันดิบยังคงอยู่ในระดับต่ำกว่า 50 US\$/BBL

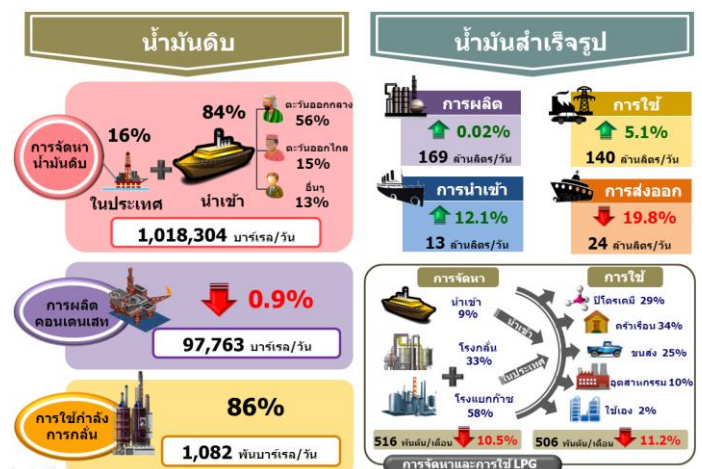
- **ราคาขายปลีกน้ำมันสำเร็จรูปในภูมิภาคอาเซียน** เดือนพฤษภาคม 2559 ราคาขายปลีกน้ำมันเบนซินและน้ำมันดีเซลปรับเพิ่มขึ้นหลายประเทศ ยกเว้นอินโดนีเซียที่ปรับลดลง ส่วนประเทศบรูไนและประเทศมาเลเซียราคาคงที่

- **ราคา LPG (CP)** เดือนพฤษภาคม 2559 อยู่ที่ 347 US\$/ton เพิ่มขึ้นจากเดือนก่อนหน้า 15 US\$/ton จากความต้องการใช้ในภาคปิโตรเคมี และความต้องการที่มีอยู่สูงจากประเทศไต้หวัน เกาหลีใต้ อินเดีย และปากีสถาน ส่วนราคาขายปลีก LPG ในประเทศอยู่ที่ 20.29 บาทต่อกิโลกรัม เท่ากับเดือนก่อนหน้า เพื่อไม่ให้ส่งผลกระทบต่อราคาขายปลีกก๊าซ LPG ภายในประเทศ

- **ราคา LNG ในตลาดโลก** ราคา Spot LNG เฉลี่ยเดือนพฤษภาคม 2559 อยู่ที่ 4.59 US\$/MMBtu ปรับเพิ่มขึ้นจากเดือนก่อนหน้า 0.31 US\$/MMBtu จากราคาน้ำมันดิบเบรนท์ที่มีแนวโน้มปรับเพิ่มขึ้นถึงระดับ 50 US\$/BBL เป็นครั้งแรกในรอบ 7 เดือน ประกอบกับราคาก๊าซทางท่อของประเทศอังกฤษ (National Balancing Point: NBP) ที่ปรับเพิ่มขึ้นต่อเนื่อง เนื่องจากปริมาณก๊าซทางท่อจากนอร์เวย์ปรับลดลงและราคาน้ำมันที่ปรับเพิ่มขึ้น รวมทั้งจากปริมาณอุปทานที่มีเข้ามาในตลาดจาก

การประมูลเสนอขายเที่ยวเรือ Spot LNG กำหนดส่งมอบระหว่างเดือนมิถุนายนถึงกรกฎาคม 2559 จากโครงการผลิต LNG ในภูมิภาคต่างๆ ทั่วโลก

● **น้ำมันดิบ** การจัดหาน้ำมันดิบอยู่ที่ 1,018 พันบาร์เรลต่อวัน โดย 84% เป็นการนำเข้า ส่วนใหญ่นำเข้าจากกลุ่มประเทศตะวันออกกลาง 56% ส่วนการผลิตภายในประเทศเพิ่มขึ้น 16.9% กำลังการผลิตทั้งประเทศอยู่ที่ 1,252 พันบาร์เรลต่อวัน โดยการใช้้ำมันดิบเพื่อการกลั่นคิดเป็นสัดส่วน 86% ของกำลังการกลั่นทั้งประเทศ ทั้งนี้ มีการหยุดซ่อมบำรุงของโรงกลั่นน้ำมันต่างๆ ดังนี้ โรงกลั่นน้ำมันของ PTT วันที่ 18 พฤษภาคม - 12 มิถุนายน 2559 โรงกลั่นน้ำมันไทยออยล์ในเดือนมกราคมและช่วงวันที่ 3 มีนาคม - 4 เมษายน 2559 โรงกลั่นน้ำมันเอสโซ่ ในช่วงวันที่ 22 - 29 มกราคม 2559 โรงกลั่นน้ำมันบางจากในช่วงวันที่ 8 กุมภาพันธ์ - 24 มีนาคม 2559 และโรงกลั่น PTTGC ในช่วงวันที่ 26 กุมภาพันธ์ - 2 มีนาคม 2559 และในช่วงวันที่ 4 พฤษภาคม - 5 กรกฎาคม 2559



● **น้ำมันสำเร็จรูป** การใช้น้ำมันสำเร็จรูปอยู่ที่ 139.7 ล้านลิตรต่อวัน เพิ่มขึ้น 5.1%

- **การใช้น้ำมันดีเซล** อยู่ที่ 64.4 ล้านลิตรต่อวัน คิดเป็นสัดส่วน 46.1% ของการใช้น้ำมันสำเร็จรูปทั้งหมด มีการใช้เพิ่มขึ้น 5.0% แม้ว่าในเดือนมีนาคมที่ผ่านมา ราคาขายปลีกเริ่มทยอยปรับเพิ่มขึ้น แต่ยังคงอยู่ในระดับต่ำ

- **การใช้น้ำมันเบนซินและแก๊สโซฮอล์** อยู่ที่ 28.6 ล้านลิตรต่อวัน คิดเป็นสัดส่วน 20.5% ของการใช้น้ำมันสำเร็จรูปทั้งหมด การใช้เพิ่มขึ้น 11.9% ปัจจัยหลักมาจากราคาขายปลีกที่อยู่ในระดับต่ำจูงใจ

ให้มีการใช้ ประกอบกับผู้ใช้รถยนต์ LPG และ NGV เปลี่ยนมาใช้น้ำมันมากขึ้นเนื่องจากราคาถูกและมีสถานีบริการที่ครอบคลุมพื้นที่ทั่วประเทศมากกว่า

- **การใช้้ำมันเครื่องบิน** อยู่ที่ 18.1 ล้านลิตรต่อวัน เพิ่มขึ้น 7.1% จากการท่องเที่ยวที่ขยายตัวได้ดี โดยในช่วง 5 เดือนแรกของปี 2559 มีนักท่องเที่ยวต่างชาติที่เข้ามาประเทศไทย 14.16 ล้านคน เพิ่มขึ้นประมาณ 2.46 ล้านคน หรือ 12.9% จากช่วงเดียวกันของปีก่อน

● **การใช้ LPG โพรเพน และบิวเทน** อยู่ที่ 2,528 พันตัน ลดลง 11.2% แยกเป็นรายสาขา ดังนี้

- **ครัวเรือน** มีสัดส่วนการใช้มากที่สุดอยู่ที่ 34.2% การใช้ลดลงเล็กน้อยเพียง 0.2% จากการปรับโครงสร้างราคาขายปลีก LPG ให้สะท้อนต้นทุนการจัดหา

- **อุตสาหกรรมปิโตรเคมี (ใช้เป็นวัตถุดิบ)** มีสัดส่วน 28.7% การใช้ลดลง 21.7% เนื่องจากการใช้แฉพทาเป็นวัตถุดิบในการผลิตปิโตรเคมีแทน LPG เพื่อเตรียมรองรับปริมาณก๊าซฯ ในอ่าวไทยที่อาจจะลดลงจากความไม่ชัดเจนในการบริหารจัดการแหล่งก๊าซฯ ที่สัญญาสัมปทานจะหมดอายุในปี 2565 - 2566 ประกอบกับมีการชะลอตัวของอุตสาหกรรมต่อเนื่อง

- **รถยนต์** สัดส่วน 24.8% การใช้ลดลง 15.8% จากราคาขายปลีกน้ำมันที่อยู่ระดับต่ำ ทำให้ผู้ใช้บางส่วนเปลี่ยนกลับไปใช้น้ำมัน

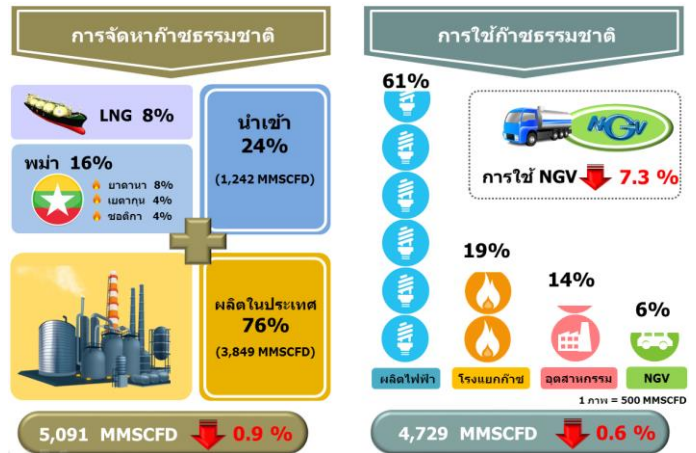
- **อุตสาหกรรม** สัดส่วน 9.9% การใช้เพิ่มขึ้น 2.3% ตามการขยายตัวของภาคอุตสาหกรรมที่สำคัญ อาทิ พลาสติก ยาง เหล็ก และเคมีภัณฑ์

- **ใช้เองภายในโรงกลั่น** ลดลง 3.6% จากการหยุดซ่อมบำรุงของโรงกลั่นน้ำมันหลายแห่งในช่วงเดือนพฤษภาคม 2559

● **ก๊าซธรรมชาติ**

- **การจัดหาก๊าซธรรมชาติ** อยู่ที่ 5,091 ล้านลูกบาศก์ฟุตต่อวัน ลดลง 0.9% โดย 75.6% เป็นการผลิตจากแหล่งภายในประเทศซึ่งลดลง 1.0% ขณะที่การนำเข้าจากเมียนมาและการนำเข้ารูปแบบ LNG ลดลง 0.6% ทั้งนี้ ในปี 2559 แหล่งก๊าซธรรมชาติมีกำหนดหยุดซ่อมบำรุง ได้แก่ แหล่ง

เอราวัณ ในช่วงวันที่ 1 - 4 มกราคม แหล่งยาดานา ในช่วงวันที่ 25 - 28 กุมภาพันธ์ แหล่งซอดิก้า ในช่วงวันที่ 19 - 28 มีนาคม และแหล่งเยตากุน ในช่วงวันที่ 10 - 19 เมษายน



- **การใช้ก๊าซธรรมชาติ** อยู่ที่ 4,729 ล้านลูกบาศก์ฟุตต่อวัน ลดลง 0.6% โดยส่วนใหญ่ใช้เป็นเชื้อเพลิงในการผลิตไฟฟ้าคิดเป็นสัดส่วน 60.9% มีการใช้เพิ่มขึ้น 1.3% ส่วนการใช้ในภาคอุตสาหกรรมเพิ่มขึ้น 1.8% ขณะที่การใช้ในโรงแยกก๊าซและ NGV ลดลง 5.9% และ 7.3% ตามลำดับ ในส่วนของ NGV ราคาขายปลีกเดือนพฤษภาคม 2559 สำหรับรถยนต์ส่วนบุคคลอยู่ที่ 12.36 บาทต่อกิโลกรัม และรถโดยสารสาธารณะอยู่ที่ 10.00 บาทต่อกิโลกรัม จากราคาขายปลีกที่ปรับเพิ่มขึ้นเพื่อสะท้อนต้นทุนรวมทั้งราคาขายปลีกน้ำมันที่ปรับลดลง ทำให้ผู้ใช้ NGV บางส่วนเปลี่ยนไปใช้น้ำมันเนื่องจากมีสถานีบริการที่ครอบคลุมทั่วประเทศ ทั้งนี้ ณ สิ้นเดือนพฤษภาคม 2559 มีสถานีบริการ NGV รวมทั้งหมด 502 สถานี

● **ลิกไนต์/ถ่านหิน**

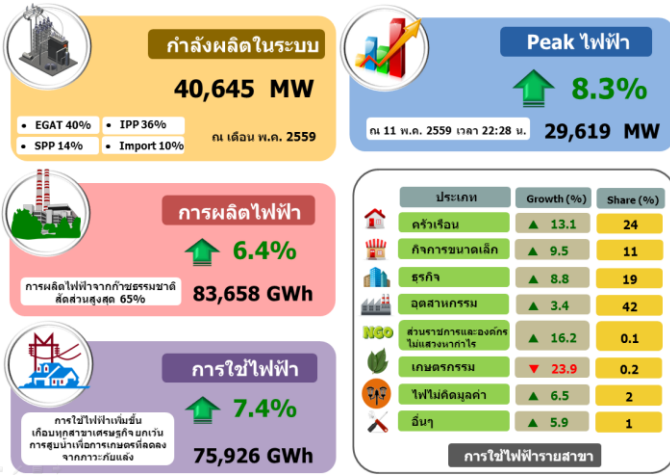
- **การจัดหากลิกไนต์/ถ่านหิน** อยู่ที่ 16.2 ล้านตัน เพิ่มขึ้น 5.8% โดยเป็นการผลิตลิกไนต์เพิ่มขึ้น 6.5% จากความต้องการใช้ที่เพิ่มขึ้น เช่นเดียวกับการนำเข้าถ่านหินเพิ่มขึ้น 5.7% จากความต้องการใช้ในภาคอุตสาหกรรม

- **การใช้ลิกไนต์** อยู่ที่ 7.0 ล้านตัน เพิ่มขึ้น 9.7% จากความต้องการใช้เป็นเชื้อเพลิงในการผลิตไฟฟ้าเพิ่มขึ้น

- การใช้ถ่านหินนำเข้า อยู่ที่ 9.9 ล้านตัน เพิ่มขึ้น 9.4% โดยใช้เป็นเชื้อเพลิงในการผลิตไฟฟ้าเพิ่มขึ้น 12.3% และใช้ในภาคอุตสาหกรรมเพิ่มขึ้น 7.9% คาดว่าเป็นการใช้เพื่อทดแทนลิกไนต์ด้วยราคาถ่านหินนำเข้าที่ถูกลง

● **ไฟฟ้า**

- กำลังผลิตในระบบไฟฟ้าของ กฟผ. ณ สิ้นเดือนพฤษภาคม 2559 อยู่ที่ 40,645 MW (ไม่รวมการผลิตไฟฟ้าจากโรงไฟฟ้า VSPP) โดย กฟผ. มีกำลังการผลิตในสัดส่วนสูงสุดคิดเป็น 40% รองลงมาคือ IPP 36% SPP 14% และนำเข้า/แลกเปลี่ยนไฟฟ้าจากต่างประเทศ 10%



- การผลิตไฟฟ้า อยู่ที่ 83,658 GWh (รวมการผลิตไฟฟ้าจากโรงไฟฟ้า VSPP) เพิ่มขึ้น 6.44% โดยเชื้อเพลิงที่ใช้ในการผลิตไฟฟ้าสูงสุด ได้แก่ ก๊าซธรรมชาติ คิดเป็นสัดส่วน 64.5% ของการผลิตไฟฟ้าทั้งหมด รองลงมาคือถ่านหินและลิกไนต์ 18.8% ทั้งนี้ การผลิตไฟฟ้าจากพลังงานหมุนเวียนที่มีสัดส่วน 6.5% มีการผลิตเพิ่มขึ้นมากถึง 22.3% ซึ่งเป็นไปตามนโยบายของกระทรวงพลังงาน

- ความต้องการพลังไฟฟ้าสูงสุดสุทธิในระบบ กฟผ. เกิดขึ้นเมื่อวันที่ 11 พฤษภาคม 2559 เวลา 22.28 น. ที่ระดับ 29,619 MW สูงกว่า peak ของปี 2558 ซึ่งอยู่ที่ 27,346 MW อยู่ 8.3% จากอากาศที่ร้อนจัดในเดือนพฤษภาคม 2559

- การใช้ไฟฟ้า อยู่ที่ 75,926 GWh เพิ่มขึ้น 7.4% ภาคครัวเรือนเพิ่มขึ้น 13.1% และเพิ่มขึ้นเกือบทุกสาขาเศรษฐกิจยกเว้นการใช้เพื่อสูบน้ำในภาคเกษตรกรรมที่ลดลง 23.9% จากภาวะภัยแล้ง ทั้งนี้ การใช้ไฟฟ้าที่เพิ่มขึ้นคาดว่าจะเกิดจากมาตรการกระตุ้นเศรษฐกิจและเร่งรัดการใช้จ่ายของรัฐบาล ทั้งในกลุ่มครัวเรือนผู้มีรายได้น้อย ภาคธุรกิจและบริการ รวมทั้งการขยายตัวของภาคการท่องเที่ยวและบริการ ส่งผลให้มีการใช้ไฟฟ้าสูงขึ้น ส่วนภาคอุตสาหกรรมที่มีสัดส่วนการใช้ไฟฟ้าสูงสุดที่ 41.8% มีการใช้ไฟฟ้าเพิ่มขึ้นเพียง 3.4% ส่วนใหญ่จากกลุ่มอุตสาหกรรมอาหาร พลาสติก ยานยนต์ ยางและผลิตภัณฑ์ยาง

● **การปล่อย CO₂ จากการใช้พลังงาน**

การปล่อย CO₂ จากการใช้พลังงานอยู่ที่ 111.2 ล้านตัน CO₂ เพิ่มขึ้น 4.6% มาจากการปล่อย CO₂ ที่เพิ่มขึ้นในทุกสาขา ได้แก่ การผลิตไฟฟ้า ขนส่ง อุตสาหกรรม และสาขาเศรษฐกิจอื่นๆ (ครัวเรือน เกษตรกรรม และพาณิชย์กรรม) โดยเพิ่มขึ้น 5.2% 5.5% 3.0% และ 3.3% ตามลำดับ

การปล่อย CO₂ ต่อการใช้พลังงานของไทย อยู่ที่ 2.0 พันตัน CO₂ ต่อ ktoe และการปล่อย CO₂ ต่อหน่วยการผลิตไฟฟ้าอยู่ที่ 0.504 กิโลกรัม CO₂ ต่อ GWh

ข้อมูล ณ วันที่ 14 กรกฎาคม 2559