



สำนักงานนโยบาย
และแผนพลังงาน
กระทรวงพลังงาน

สถานการณ์ การใช้น้ำมันและไฟฟ้าของไทย ช่วง 10 เดือนแรกของปี 2559



จัดทำโดย
ศูนย์พยากรณ์และสารสนเทศพลังงาน

ภาพรวมสถานการณ์การใช้น้ำมันและไฟฟ้าของไทย ช่วง 10 เดือนแรกของปี 2559

“ในช่วง 10 เดือนแรกของปี 2559 การใช้ดีเซลและเบนซินยังคงปรับตัวเพิ่มขึ้นร้อยละ 3.50 และ 10.80 ตามลำดับ จากราคาขายปลีกที่ยังคงอยู่ในระดับต่ำ แม้ว่าราคาจะทยอยปรับขึ้นเล็กน้อยตั้งแต่เดือนกันยายน การใช้น้ำมันภาคขนส่งทางบก เพิ่มขึ้นร้อยละ 2.73 จากเบนซินและดีเซลที่เพิ่มขึ้นร้อยละ 10.79 และ 3.59 ตามลำดับ ขณะที่การใช้ LPG และ NGV ปรับลดลงอย่างต่อเนื่องที่ร้อยละ 15.64 และ 8.64 ตามลำดับ การผลิตไฟฟ้าเพิ่มขึ้นร้อยละ 4.44 เป็นไปตามการใช้ไฟฟ้าที่เพิ่มขึ้นร้อยละ 5.26 จากภาคครัวเรือน ภาคธุรกิจ และกิจการขนาดเล็กร้อยละ 8.03 6.20 และ 5.90 ตามลำดับ ยกเว้นภาคเกษตรกรรมที่ยังคงปรับลดลงร้อยละ 32.82”

● **การใช้น้ำมันดีเซล** เฉลี่ยอยู่ที่ 61.37 ล้านลิตรต่อวัน เพิ่มขึ้นร้อยละ 3.50 เทียบกับช่วงเดียวกันของปีก่อน จากราคาขายปลีกในประเทศที่ยังคงอยู่ในระดับต่ำแม้ว่าจะเริ่มทยอยปรับขึ้นเล็กน้อยตามราคาน้ำมันตลาดโลก โดยราคาขายปลีกเฉลี่ยอยู่ที่ 22.93 บาทต่อลิตร ต่ำกว่าช่วงเดียวกันของปีก่อน 2.08 บาทต่อลิตร

● **การใช้น้ำมันเบนซิน** เฉลี่ยอยู่ที่ 28.79 ล้านลิตรต่อวัน เพิ่มขึ้นร้อยละ 10.80 เทียบกับช่วงเดียวกันของปีก่อน จากราคาขายปลีกที่อยู่ในระดับต่ำตามราคาน้ำมันตลาดโลก มีการใช้น้ำมันแก๊สโซฮอลเพิ่มมากขึ้นตามนโยบายการส่งเสริมพลังงานทดแทน โดยราคาขายปลีกน้ำมันเบนซินเฉลี่ยอยู่ที่ 23.75 บาทต่อลิตร ต่ำกว่าช่วงเดียวกันของปีก่อน 3.79 บาทต่อลิตร

- **น้ำมันเบนซิน 95** คิดเป็นร้อยละ 4.63 ของการใช้น้ำมันเบนซินทั้งหมด มีการใช้เฉลี่ยอยู่ที่ 1.33 ล้านลิตรต่อวัน ลดลงจากช่วงเดียวกันของปีก่อนร้อยละ 2.70 ราคาขายปลีกเฉลี่ยอยู่ที่ 31.45 บาทต่อลิตร ต่ำกว่าช่วงเดียวกันของปีก่อนร้อยละ 9.56 หรือ 3.32 บาทต่อลิตร ทั้งนี้ ปริมาณการใช้ที่ลดลงจากปีก่อนเป็นผลจากการมีรถยนต์ที่รองรับการใช้น้ำมันแก๊สโซฮอลเพิ่มขึ้น

- **น้ำมันแก๊สโซฮอล** คิดเป็นร้อยละ 95.37 ของการใช้น้ำมันเบนซินทั้งหมด มีการใช้เฉลี่ยอยู่ที่ 27.46 ล้านลิตรต่อวัน เพิ่มขึ้นจากช่วงเดียวกันของปีก่อนร้อยละ 11.55 ราคาขายปลีกเฉลี่ยอยู่ที่ 22.30 บาทต่อลิตร ต่ำกว่าช่วงเดียวกันของปีก่อนร้อยละ 13.25 หรือ 3.41 บาทต่อลิตร โดยน้ำมันแก๊สโซฮอล 95 (E10) มีอัตราการใช้เพิ่มขึ้นมากที่สุดอยู่ที่ร้อยละ 21.99

- **น้ำมันแก๊สโซฮอล 91 (E10)** คิดเป็นร้อยละ 38.67 ของการใช้น้ำมันเบนซินทั้งหมด มีการใช้เฉลี่ยอยู่ที่ 11.13 ล้านลิตรต่อวัน เพิ่มขึ้นจากช่วงเดียวกันของปีก่อนร้อยละ 1.93 ราคาขายปลีกเฉลี่ยอยู่ที่ 23.78 บาทต่อลิตร ต่ำกว่าช่วงเดียวกันของปีก่อนร้อยละ 12.62 หรือ 3.44 บาทต่อลิตร

- **น้ำมันแก๊สโซฮอล 95 (E10)** คิดเป็นร้อยละ 37.18 ของการใช้น้ำมันเบนซินทั้งหมด มีการใช้เฉลี่ยอยู่ที่ 10.70 ล้านลิตรต่อวัน เพิ่มขึ้นจากช่วงเดียวกันของปีก่อนร้อยละ 21.99 มีราคาสูงสุดในกลุ่มน้ำมันแก๊สโซฮอล โดยราคาขายปลีกเฉลี่ยอยู่ที่ 24.17 บาทต่อลิตร ต่ำกว่าช่วงเดียวกันของปีก่อนร้อยละ 14.11 หรือ 3.97 บาทต่อลิตร

- **น้ำมันแก๊สโซฮอล 95 (E20)** คิดเป็นร้อยละ 16.50 ของการใช้น้ำมันเบนซินทั้งหมด มีการใช้เฉลี่ยอยู่ที่ 4.75 ล้านลิตรต่อวัน เพิ่มขึ้นจากช่วงเดียวกันของปีก่อนร้อยละ 17.17 ราคาขายปลีกเฉลี่ยอยู่ที่ 21.65 บาทต่อลิตร ต่ำกว่าช่วงเดียวกันของปีก่อนร้อยละ 15.89 หรือ 4.09 บาทต่อลิตร ปัจจุบันมีสถานีบริการจำนวนรวม 3,205 แห่ง

- **น้ำมันแก๊สโซฮอล 95 (E85)** คิดเป็นร้อยละ 3.02 ของการใช้น้ำมันเบนซินทั้งหมด มีการใช้เฉลี่ยอยู่ที่ 869,100 ลิตรต่อวัน เพิ่มขึ้นจากช่วงเดียวกันของปีก่อนร้อยละ 0.73 ราคาขายปลีกเฉลี่ยอยู่ที่ 17.96 บาทต่อลิตร ต่ำกว่าช่วงเดียวกันของปีก่อนร้อยละ 20.19 หรือ 4.55 บาทต่อลิตร ปัจจุบันมีสถานีบริการจำนวนรวม 918 แห่ง

ปริมาณการใช้และราคาขายปลีกน้ำมันดีเซลและเบนซิน ช่วง 10 เดือนแรกของปี 2559

ชนิดน้ำมันเชื้อเพลิง	ปริมาณการใช้เฉลี่ย (ล้านลิตร/วัน)					สัดส่วน	Δ (%) จากช่วงเดียวกันของปีก่อน	ราคาขายปลีกเฉลี่ย (บาท/ลิตร)			
	2559			2558 (ม.ค.-ธ.ค.)	2559 (ม.ค.-ธ.ค.)			2559			2559 (ม.ค.-ธ.ค.)
	ส.ค.	ก.ย.	ต.ค.					ส.ค.	ก.ย.	ต.ค.	
Diesel	58.56	58.23	55.81	59.47	61.37	100.00	3.50	23.38	23.34	24.39	22.93
Gasoline	30.45	28.89	27.96	26.07	28.79	100.00	10.80	23.31	24.46	25.28	23.75
Gasoline 95	1.44	1.31	1.24	1.37	1.33	4.63	-2.70	31.14	32.24	33.10	31.45
Gasohol	29.02	27.58	26.72	24.70	27.46	95.37	11.55	21.85	23.00	23.81	22.30
91 (E10)	11.53	10.88	10.45	10.96	11.13	38.67	1.93	23.29	24.58	25.45	23.78
95 (E10)	11.57	11.07	10.65	8.80	10.70	37.18	21.99	23.75	24.85	25.71	24.17
95 (E20)	4.98	4.73	4.70	4.07	4.75	16.50	17.17	21.24	22.34	23.21	21.65
95 (E85)	0.946	0.890	0.920	0.866	0.869	3.02	0.73	17.30	18.06	18.50	17.96

● การใช้น้ำมันภาคขนส่งทางบก

อยู่ที่ 21,503 พันตันเทียบเท่าน้ำมันดิบเพิ่มขึ้นจากช่วงเดียวกันของปีก่อนร้อยละ 2.73 ส่วนใหญ่เป็นการเพิ่มขึ้นของการใช้น้ำมันเบนซินและน้ำมันดีเซล โดยมีสัดส่วนการใช้คิดเป็นร้อยละ 53.19 และร้อยละ 30.43 ตามลำดับ

- น้ำมันดีเซลและน้ำมันเบนซิน มีการใช้เพิ่มขึ้นจากช่วงเดียวกันของปีก่อนร้อยละ 3.59 และ 10.76 ตามลำดับ จากราคาขายปลีกเฉลี่ยที่ยังคงอยู่ในระดับต่ำแม้ว่าจะเริ่มปรับตัวสูงขึ้นเล็กน้อยตั้งแต่เดือนกันยายน และผู้ใช้ LPG และ NGV บางส่วนเปลี่ยนกลับมาใช้น้ำมันเป็นเชื้อเพลิง

- LPG และ NGV มีการใช้ลดลงจากช่วงเดียวกันของปีก่อนร้อยละ 15.64 และ 8.64 ตามลำดับ คาดว่าเกิดจากผู้ใช้งานบางส่วนเปลี่ยนกลับไปใช้น้ำมันเบนซินและน้ำมันดีเซลจากราคาที่อยู่ในระดับต่ำกว่าปีก่อน โดยราคาขายปลีก LPG เดือนตุลาคม 2559 อยู่ที่ 20.29 บาทต่อกิโลกรัม เท่ากับเดือนก่อนหน้า ราคาขายปลีก NGV ช่วงวันที่ 1 - 15 ตุลาคม 2559 อยู่ที่ 12.46 บาทต่อกิโลกรัม และช่วงวันที่ 16 - 31 ตุลาคม 2559 อยู่ที่ 12.47 บาทต่อกิโลกรัม โดยมีรถยนต์ที่ใช้ NGV ที่ขึ้นทะเบียนกับกรมการขนส่งทางบกจำนวน 407,146 คัน และสถานีบริการ NGV จำนวนรวม 503 สถานี

● การใช้ไฟฟ้า

- การผลิตพลังงานไฟฟ้า อยู่ที่ 167,829 กิกะวัตต์ชั่วโมง ปรับเพิ่มขึ้นร้อยละ 4.44 เทียบกับช่วงเดียวกันของปีก่อน จากความต้องการใช้ไฟฟ้าที่เพิ่มขึ้นเกือบทุกสาขา ยกเว้นภาคเกษตรกรรม

- การใช้ไฟฟ้า อยู่ที่ 153,539 กิกะวัตต์ชั่วโมง เพิ่มขึ้นร้อยละ 5.26 จากช่วงเดียวกันของปีก่อน ส่วนใหญ่เป็นการเพิ่มขึ้นของภาคครัวเรือนร้อยละ 8.03 ภาคส่วนอื่นที่สำคัญ ได้แก่ ภาคธุรกิจกิจการขนาดเล็ก และอุตสาหกรรมเพิ่มขึ้นร้อยละ 6.20 5.90 และ 3.22 ตามลำดับ ยกเว้นภาคเกษตรกรรมจากความต้องการใช้สูบน้ำเพื่อการเกษตรที่ปรับลดลงมากถึงร้อยละ 32.82

- ความต้องการพลังไฟฟ้าสูงสุดสุทธิ ในระบบของ กฟผ. ในปี 2559 เกิดขึ้นเมื่อวันพุธที่ 11 พฤษภาคม 2559 เวลา 22.28 น. อยู่ที่ระดับ 29,619 เมกะวัตต์ สูงกว่าพลังไฟฟ้าสูงสุดของปี 2558 ซึ่งเกิดเมื่อวันพฤหัสบดีที่ 11 มิถุนายน 2558 เวลา 14.02 น. อยู่ที่ระดับ 27,346 เมกะวัตต์ หรือเพิ่มขึ้นร้อยละ 8.30 จากอากาศที่ร้อนมากกว่าปกติในช่วงต้นเดือนพฤษภาคม 2559

สถานการณ์การใช้น้ำมันและไฟฟ้าของไทย ช่วง 10 เดือนแรกของปี 2559

1. การใช้น้ำมันดีเซล

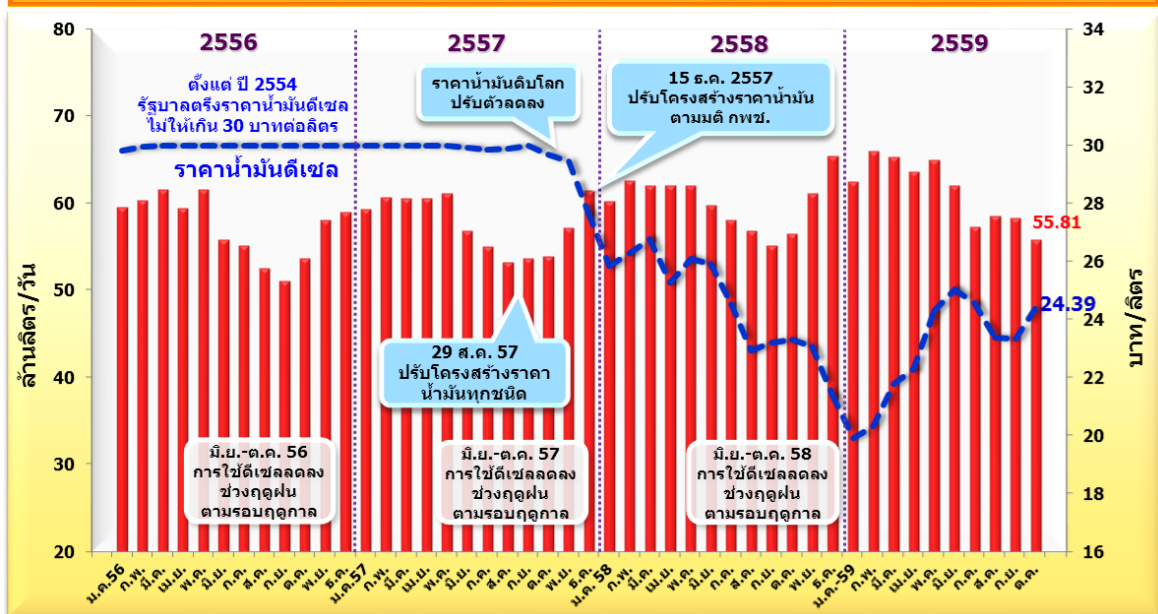
การใช้น้ำมันดีเซล ในช่วง 10 เดือนแรกของปี 2559 เฉลี่ยอยู่ที่ระดับ 61.37 ล้านลิตรต่อวัน เพิ่มขึ้นร้อยละ 3.50 เมื่อเทียบกับช่วงเดียวกันของปีก่อน แต่ลดลงร้อยละ 4.15 จากเดือนก่อนหน้า และราคาขายปลีกเฉลี่ย 10 เดือนแรกของปี 2559 อยู่ที่ระดับ 22.93 บาทต่อลิตร ต่ำกว่าช่วงเดียวกันของปีก่อน 2.08 บาทต่อลิตร จากราคาขายปลีกน้ำมันดีเซลภายในประเทศที่ยังคงอยู่ในระดับต่ำตามราคาน้ำมันดิบในตลาดโลก แม้ว่าจะทยอยปรับขึ้นเล็กน้อยในช่วงครึ่งปีแรก จากนั้นปรับลดลงในช่วงเดือนกรกฎาคมถึงกันยายน และในเดือนตุลาคม 2559 ราคาขายปลีกเฉลี่ยอยู่ที่ 23.34 บาทต่อลิตร เพิ่มขึ้นจากเดือนก่อนหน้า 1.05 บาทต่อลิตร

ปริมาณการใช้น้ำมันดีเซลรายเดือน

หน่วย : ล้านลิตร/วัน

	ม.ค.	ก.พ.	มี.ค.	เม.ย.	พ.ค.	มิ.ย.	ก.ค.	ส.ค.	ก.ย.	ต.ค.	พ.ย.	ธ.ค.	เฉลี่ย (ม.ค.-ต.ค.)	เฉลี่ย (ม.ค.-ธ.ค.)
2555	54.71	58.58	59.09	57.48	58.28	56.70	53.23	53.45	51.82	53.76	58.49	59.26	55.69	56.23
2556	59.56	60.31	61.56	59.42	61.51	55.74	55.11	52.53	51.03	53.68	58.07	58.98	57.03	57.28
2557	59.27	60.68	60.51	60.50	61.06	56.84	55.02	53.25	53.65	53.85	57.10	61.42	57.44	57.75
2558	60.22	62.57	62.03	62.05	61.98	59.72	58.01	56.84	55.11	56.45	61.15	65.40	59.47	60.12
2559	62.42	65.93	65.23	63.58	64.94	62.02	57.27	58.56	58.23	55.81			61.37	
Δ (%) จากช่วงเดียวกันของปีก่อน	3.66	5.37	5.15	2.46	4.77	3.84	-1.28	3.03	5.66	-1.13			3.50	
Δ (%) จากเดือนก่อนหน้า	-4.56	5.61	-1.06	-2.53	2.14	-4.49	-7.66	2.27	-0.58	-4.15				

ยอดจำหน่าย และราคาน้ำมันดีเซลหมุนเร็ว ปี 2556 – 2559 (ต.ค.)



2. การใช้น้ำมันเบนซินและน้ำมันแก๊สโซฮอล์

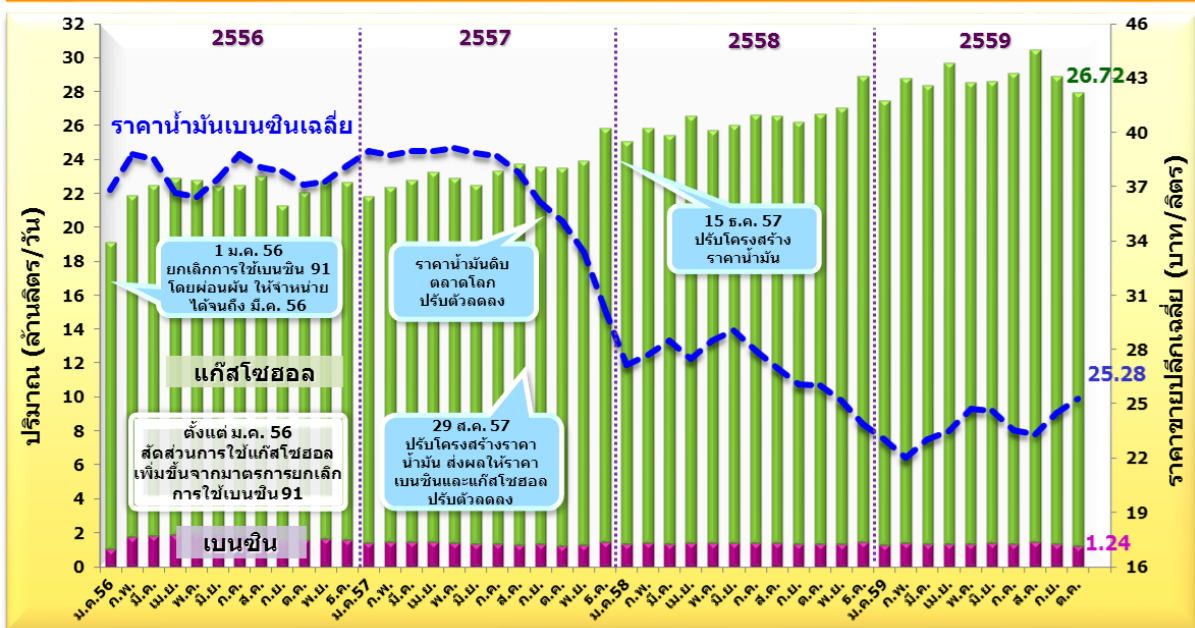
การใช้น้ำมันเบนซิน ในช่วง 10 เดือนแรกของปี 2559 เฉลี่ยอยู่ที่ระดับ 28.79 ล้านลิตรต่อวัน เพิ่มขึ้นร้อยละ 10.80 เมื่อเทียบกับช่วงเดียวกันของปีก่อน แต่ลดลงร้อยละ 3.21 จากเดือนก่อนหน้า จากราคาขายปลีกน้ำมันเบนซินภายในประเทศที่อยู่ระดับต่ำตามราคาน้ำมันในตลาดโลก ทำให้ราคาขายปลีกกลุ่มน้ำมันเบนซินเฉลี่ยในช่วง 10 เดือนแรกของปี 2559 อยู่ที่ 23.75 บาทต่อลิตร ลดลงจากช่วงเดียวกันของปีก่อน 3.79 บาทต่อลิตร หรือคิดเป็นร้อยละ 13.75 โดยราคาขายปลีกน้ำมันเบนซินเฉลี่ยตั้งแต่เดือนมิถุนายนถึงสิงหาคม มีราคาต่ำกว่าราคาขายปลีกน้ำมันดีเซล ต่อมาเริ่มปรับขึ้นจนสูงกว่าน้ำมันดีเซลในเดือนกันยายนและตุลาคม 2559 แต่ยังคงมีระดับต่ำ โดยเฉพาะน้ำมันแก๊สโซฮอล์ จากปัจจัยดังกล่าว ส่งผลให้ปริมาณการใช้เฉลี่ยของน้ำมันเบนซินในกลุ่มน้ำมันแก๊สโซฮอล์ปรับตัวเพิ่มขึ้นร้อยละ 11.55 หรือ 2.76 ล้านลิตรต่อวัน จากช่วงเดียวกันของปีก่อน โดยมีรายละเอียดดังนี้

ปริมาณการใช้น้ำมันเบนซินรายเดือน

หน่วย : ล้านลิตร/วัน

	ม.ค.	ก.พ.	มี.ค.	เม.ย.	พ.ค.	มิ.ย.	ก.ค.	ส.ค.	ก.ย.	ต.ค.	พ.ย.	ธ.ค.	เฉลี่ย (ม.ค.- ต.ค.)	เฉลี่ย (ม.ค.- ธ.ค.)
2555	20.44	20.89	20.64	20.49	20.39	21.15	20.49	20.83	20.29	21.10	22.34	23.56	20.67	21.05
2556	22.12	22.20	22.68	22.91	22.77	22.43	22.50	23.04	21.28	22.04	22.73	22.66	22.40	22.45
2557	21.80	22.37	22.76	23.27	22.91	22.46	23.34	23.75	23.59	23.51	23.95	25.84	22.98	23.30
2558	25.06	25.84	25.41	26.54	25.72	26.06	26.61	26.58	26.21	26.68	27.05	28.88	26.07	26.39
2559	27.49	28.80	28.39	29.71	28.53	28.58	29.12	30.45	28.89	27.96			28.79	
Δ (%) จาก ช่วงเดียวกัน ของปีก่อน	9.71	11.46	11.73	11.96	10.91	9.68	9.44	14.58	10.24	4.80			10.80	
Δ (%) จาก เดือนก่อนหน้า	-4.83	4.76	-1.42	4.65	-3.98	0.17	1.89	4.59	-5.14	-3.21				

ยอดจำหน่ายกลุ่มน้ำมันเบนซินและแก๊สโซฮอล์ พร้อมราคาเฉลี่ย ปี 2556 – 2559 (ต.ค.)

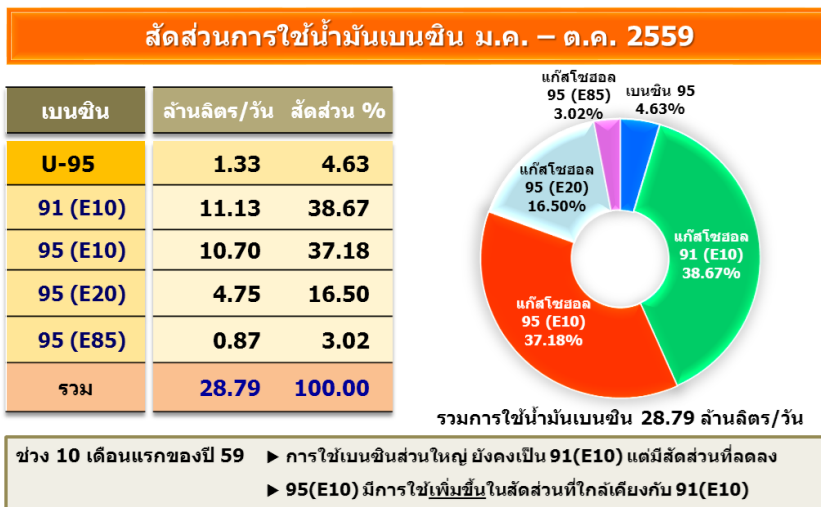


หมายเหตุ : เบนซิน หมายถึง เบนซิน 95

แก๊สโซฮอล์ หมายถึง แก๊สโซฮอล์ 91 (E10), 95 (E10), 95 (E20) และ 95 (E85)

ราคาเบนซินเฉลี่ย หมายถึง ราคาเฉลี่ยถ่วงน้ำหนักของเบนซิน 95 แก๊สโซฮอล์ 91 (E10) แก๊สโซฮอล์ 95 (E10) แก๊สโซฮอล์ 95 (E20) และ แก๊สโซฮอล์ 95 (E85)

2.1 การใช้น้ำมันเบนซิน 95 คิดเป็นสัดส่วนร้อยละ 4.63 ของปริมาณการใช้น้ำมันเบนซินทั้งหมด โดยในช่วง 10 เดือนแรกของปี 2559 มีการใช้เฉลี่ยอยู่ที่ระดับ 1.33 ล้านลิตรต่อวัน ลดลงจากช่วงเดียวกันของปีก่อนร้อยละ 2.70 ราคาขายปลีกเฉลี่ยอยู่ที่ 31.45 บาทต่อลิตร ต่ำกว่าช่วงเดียวกันของปีก่อนร้อยละ 9.56 หรือ 3.32 บาทต่อลิตร โดยในเดือนตุลาคม 2559 มีราคาขายปลีกเฉลี่ยอยู่ที่ 33.10 บาทต่อลิตร สูงกว่าเดือนก่อนหน้า 0.86 บาทต่อลิตร ทั้งนี้ จากราคาขายปลีกน้ำมันเบนซิน 95 ที่ยังสูงกว่าราคากลุ่มน้ำมันแก๊สโซฮอล์มาก ประกอบกับในปัจจุบันมีการผลิตรถยนต์ที่รองรับการใช้น้ำมันแก๊สโซฮอล์มากขึ้นตามนโยบายการส่งเสริมการใช้เชื้อเพลิงชีวภาพทดแทนเชื้อเพลิงฟอสซิล ทำให้ในช่วงต้นปี 2559 ปริมาณการใช้น้ำมันเบนซิน 95 ปรับลดลงต่ำกว่าปีที่แล้ว แต่มีการใช้สูงสุดในเดือนสิงหาคมที่ 1.44 ล้านลิตรต่อวัน ต่อมาตั้งแต่เดือนกันยายน 2559 ราคาขายปลีกได้ปรับสูงขึ้น ส่งผลให้มีปริมาณการใช้ในเดือนกันยายนและตุลาคม 2559 ลดลงอยู่ที่ 1.31 และ 1.24 ล้านลิตรต่อวัน ตามลำดับ

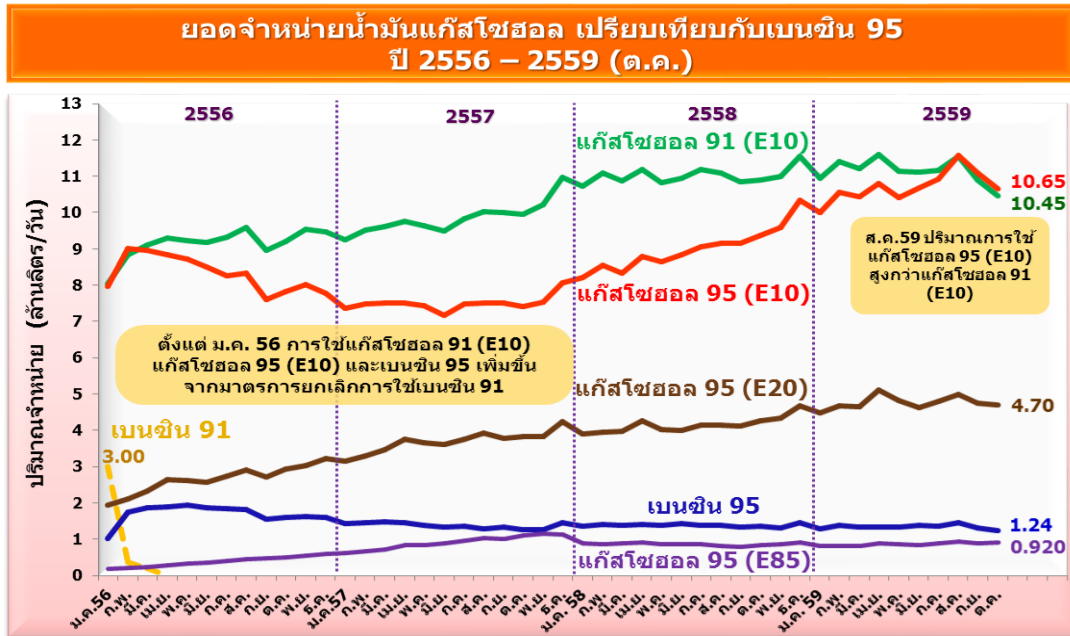


2.2 การใช้น้ำมันแก๊สโซฮอล์ คิดเป็นสัดส่วนมากถึงร้อยละ 95.37 ของปริมาณการใช้น้ำมันเบนซินทั้งหมด โดยในช่วง 10 เดือนแรกของปี 2559 มีการใช้น้ำมันกลุ่มแก๊สโซฮอล์เฉลี่ยอยู่ที่ระดับ 27.46 ล้านลิตรต่อวัน เพิ่มขึ้นจากช่วงเดียวกันของปีก่อนร้อยละ 11.55 ราคาขายปลีกเฉลี่ยอยู่ที่ 22.30 บาทต่อลิตร ต่ำกว่าช่วงเดียวกันของปีก่อนร้อยละ 13.25 หรือ 3.41 บาทต่อลิตร โดยน้ำมันแก๊สโซฮอล์ 95 (E10) มีอัตราการใช้เพิ่มขึ้นมากที่สุดอยู่ที่ร้อยละ 21.99 โดยมีรายละเอียดการใช้น้ำมันแก๊สโซฮอล์แต่ละประเภท ดังนี้

(1) **การใช้น้ำมันแก๊สโซฮอล์ 91 (E10)** คิดเป็นสัดส่วนร้อยละ 38.67 ของปริมาณการใช้น้ำมันเบนซินทั้งหมด ในช่วง 10 เดือนแรกของปี 2559 มีปริมาณการใช้เฉลี่ยอยู่ที่ระดับ 11.13 ล้านลิตรต่อวัน เพิ่มขึ้นจากช่วงเดียวกันของปีก่อนร้อยละ 1.93 ราคาขายปลีกเฉลี่ยอยู่ที่ 23.78 บาทต่อลิตร ต่ำกว่าราคาขายปลีกในช่วงเดียวกันของปีก่อนร้อยละ 12.62 หรือ 3.44 บาทต่อลิตร

(2) **การใช้น้ำมันแก๊สโซฮอล์ 95 (E10)** คิดเป็นสัดส่วนร้อยละ 37.18 ของปริมาณการใช้น้ำมันเบนซินทั้งหมด ในช่วง 10 เดือนแรกของปี 2559 มีปริมาณการใช้เฉลี่ยอยู่ที่ระดับ 10.70 ล้านลิตรต่อวัน เพิ่มขึ้นจากช่วงเดียวกันของปีก่อนร้อยละ 21.99 ปัจจุบันมีปริมาณการใช้ที่ใกล้เคียงกับน้ำมันแก๊สโซฮอล์ 91 (E10) เนื่องจากส่วนต่างของราคาขายปลีกที่ลดลง ราคาขายปลีกน้ำมันแก๊สโซฮอล์ 95 (E10) เฉลี่ยอยู่ที่ระดับ 24.17 บาทต่อลิตร ต่ำกว่าราคาขายปลีกในช่วงเดียวกันของปีก่อนร้อยละ 14.11 หรือ 3.97 บาทต่อลิตร โดยน้ำมันแก๊สโซฮอล์ 95 (E10) ยังคงมีราคาสูงสุดในกลุ่มน้ำมันแก๊สโซฮอล์ และมีส่วนต่างราคากับน้ำมันแก๊สโซฮอล์ 91 (E10) ไม่มากนัก โดยส่วนต่างราคาในเดือนตุลาคม 2559 อยู่ที่ 0.39 บาทต่อลิตร

(3) การใช้น้ำมันแก๊สโซฮอล์ 95 (E20) คิดเป็นสัดส่วนร้อยละ 16.50 ของปริมาณการใช้น้ำมันเบนซินทั้งหมด ในช่วง 10 เดือนแรกของปี 2559 มีปริมาณการใช้เฉลี่ยอยู่ที่ระดับ 4.75 ล้านลิตรต่อวัน เพิ่มขึ้นจากช่วงเดียวกันของปีก่อนร้อยละ 17.17 ราคาขายปลีกเฉลี่ยอยู่ที่ระดับ 21.65 บาทต่อลิตร ต่ำกว่าช่วงเดียวกันของปีก่อนร้อยละ 15.89 หรือ 4.09 บาทต่อลิตร



หมายเหตุ : ตั้งแต่ 1 มกราคม 2556 ยกเลิกการใช้เบนซิน 91 โดยผ่อนผันให้จำหน่ายได้จนถึงเดือนมีนาคม 2556

ในเดือนตุลาคม 2559 มีสถานีบริการที่จำหน่ายน้ำมันแก๊สโซฮอล์ 95(E20) สะสมเพิ่มขึ้นจากเดือนก่อนหน้า 34 แห่ง โดยมีจำนวนรวมทั้งสิ้น 3,205 แห่ง แบ่งเป็น ปตท. 1,194 แห่ง บางจาก 737 แห่ง เซลล์ 378 แห่ง เอสโซ่ 423 แห่ง ปตท. บริหารธุรกิจค้าปลีก 145 แห่ง เซฟรอน (ไทย) 178 แห่ง พีทีจี 107 แห่ง เพียวพลังงานไทย 9 แห่ง และซัสโก้ 25 แห่ง

(4) การใช้น้ำมันแก๊สโซฮอล์ 95(E85) คิดเป็นสัดส่วนร้อยละ 3.02 ของปริมาณการใช้น้ำมันเบนซินทั้งหมด ในช่วง 10 เดือนแรกของปี 2559 มีปริมาณการใช้เฉลี่ยอยู่ที่ระดับ 869,100 ลิตรต่อวัน เพิ่มขึ้นเป็นครั้งแรกเมื่อเทียบกับช่วงเดียวกันของปีก่อนที่ร้อยละ 0.73 ราคาขายปลีกเฉลี่ยอยู่ที่ระดับ 17.96 บาทต่อลิตร ต่ำกว่าช่วงเดียวกันของปีก่อนร้อยละ 20.19 หรือ 3.79 บาทต่อลิตร มีสถานีบริการที่จำหน่ายน้ำมันแก๊สโซฮอล์ 95(E85) สะสมในเดือนตุลาคม 2559 เพิ่มขึ้นจากเดือนก่อนหน้า 25 แห่ง โดยมีจำนวนทั้งสิ้น 918 แห่ง แบ่งเป็น ปตท. 556 แห่ง บางจาก 277 แห่ง ระยองเพียว 36 แห่ง ซัสโก้ 41 แห่ง และสยามเคมี 8 แห่ง

3. การใช้น้ำมันภาคขนส่งทางบก

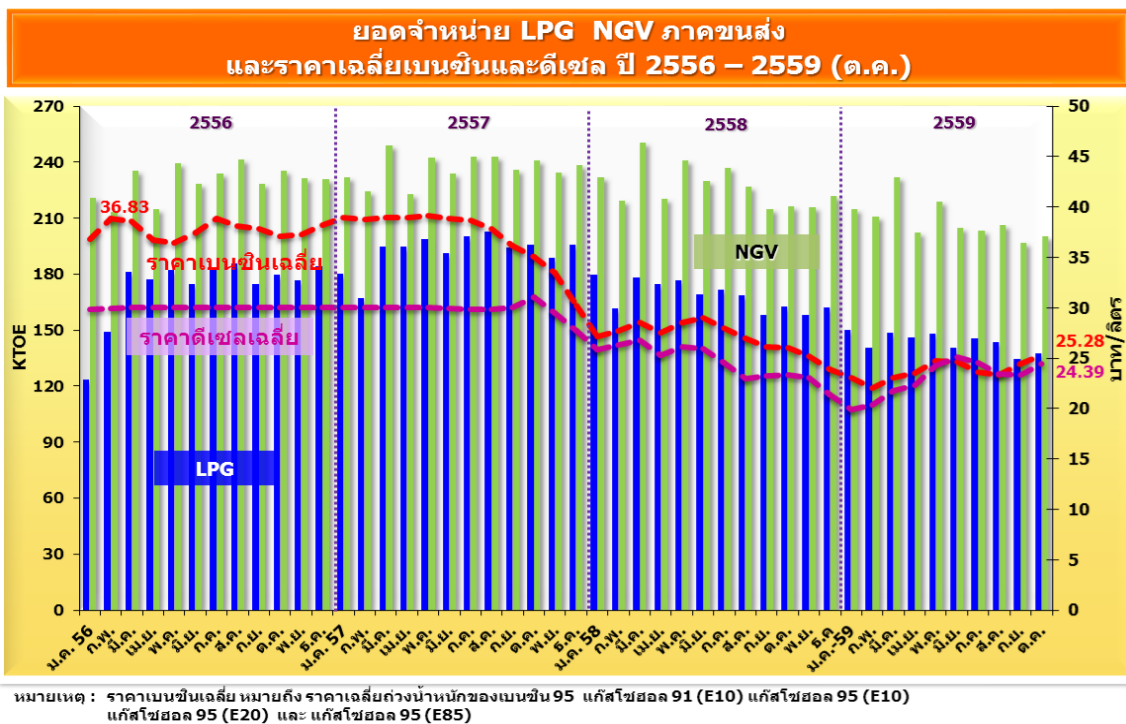
การใช้น้ำมันภาคขนส่งทางบกในช่วง 10 เดือนแรกของปี 2559 อยู่ที่ระดับ 21,503 พันตันเทียบเท่าน้ำมันดิบ (ktoe) เพิ่มขึ้นจากช่วงเดียวกันของปีก่อนร้อยละ 2.73 โดยเป็นการเพิ่มขึ้นของการใช้น้ำมันเบนซินและดีเซล ส่วนใหญ่เป็นการใช้น้ำมันดีเซลที่มีการใช้คิดเป็นสัดส่วนร้อยละ 53.19 ของการใช้น้ำมันในภาคขนส่งทางบก รองลงมาคือน้ำมันเบนซิน คิดเป็นสัดส่วนร้อยละ 30.43 โดยมีการใช้เพิ่มขึ้นจากช่วงเดียวกันของปีก่อนร้อยละ 3.59 และ 10.79 ตามลำดับ ทั้งนี้ น้ำมันเบนซินมีสัดส่วนการใช้ในภาคขนส่งเพิ่มขึ้นตั้งแต่เดือนมิถุนายน 2559 เป็นต้นมา คาดว่าส่วนหนึ่งเกิดจากราคาขายปลีกเฉลี่ยที่ถูกกว่าน้ำมันดีเซลสามเดือนติดต่อกัน (มิถุนายนถึงสิงหาคม) ในขณะที่การใช้ LPG ในภาคขนส่งทางบก และ NGV ในช่วง 10 เดือนแรกของปี 2559 ยังคง

ปรับตัวลดลงคิดเป็นร้อยละ 15.64 และ 8.64 ตามลำดับ คาดว่าเกิดจากผู้ที่ใช้ LPG และ NGV บางส่วนทยอยเปลี่ยนกลับไปใช้น้ำมันเป็นเชื้อเพลิงจากราคาขายปลีกน้ำมันในประเทศที่อยู่ในระดับต่ำและมีสถานีบริการน้ำมันที่ทั่วถึงกว่า ซึ่งในส่วนของผู้ใช้ NGV ปี 2559 มีสถิติจำนวนรถยนต์ส่วนบุคคลและรถแท็กซี่ใหม่ที่ใช้ NGV ขึ้นทะเบียนกับกรมการขนส่งทางบกลดลงอย่างต่อเนื่องตลอดปี

ในเดือนตุลาคม 2559 ราคาขายปลีก LPG อยู่ที่ 20.29 บาทต่อกิโลกรัม ซึ่งเป็นราคาคงที่ตั้งแต่เดือนกุมภาพันธ์ 2559 และราคาขายปลีก NGV แบ่งเป็นช่วงวันที่ 1 – 15 ตุลาคม 2559 อยู่ที่ 12.46 บาทต่อกิโลกรัม และช่วงวันที่ 16 – 31 ตุลาคม 2559 อยู่ที่ 12.47 บาทต่อกิโลกรัม มีจำนวนรถยนต์ NGV ที่ขึ้นทะเบียนกับกรมการขนส่งทางบกสะสมรวมทั้งสิ้น 407,146 คัน ลดลงจากเดือนก่อนหน้า 1,146 คัน มีจำนวนสถานีบริการ NGV เพิ่มขึ้นจากเดือนก่อนหน้า 1 สถานี เป็นจำนวนทั้งสิ้น 503 สถานี แบ่งเป็นกรุงเทพฯ และปริมณฑล 251 สถานี ต่างจังหวัด 252 สถานี

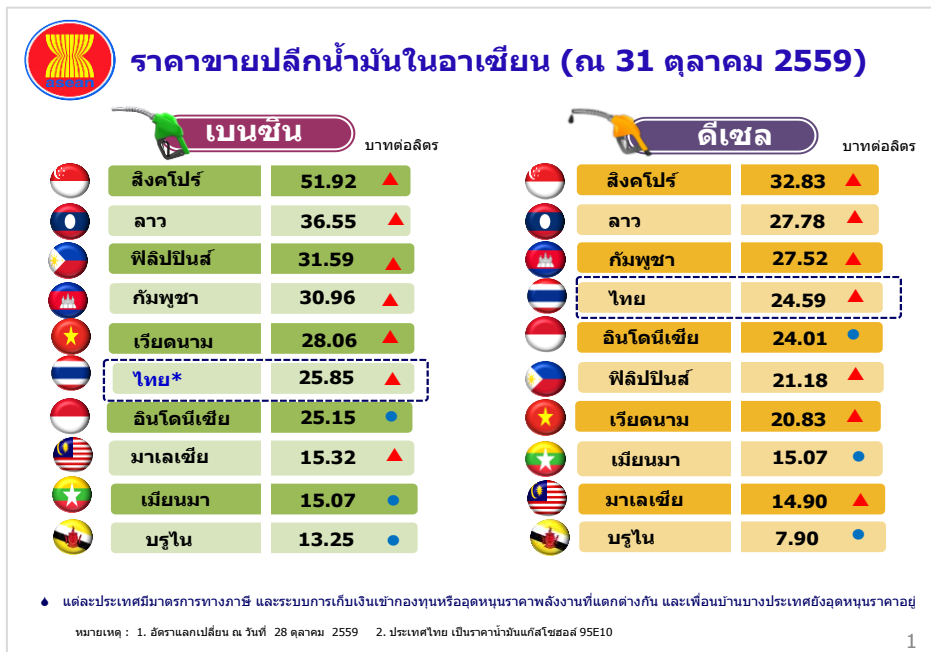
การใช้น้ำมันภาคขนส่งทางบก						หน่วย : ktoe		
	2557	2558	2559 (ม.ค.-ต.ค.)	สัดส่วน (%)	การเปลี่ยนแปลง (%)			
					2557	2558	2559	
เบนซิน	6,338	7,177	6,542	30.43	▲ 3.80	▲ 13.24	▲ 10.79	
ดีเซล	12,891	13,398	11,436	53.19	▲ 1.68	▲ 3.93	▲ 3.59	
LPG	2,304	2,020	1,434	6.67	▲ 11.24	▼ -12.29	▼ -15.64	
NGV	2,839	2,725	2,090	9.72	▲ 37.24	▼ -4.01	▼ -8.64	
รวม	24,371	25,319	21,503	100.00	▲ 6.32	▲ 3.89	▲ 2.73	

ตั้งแต่กลางปี 2558 เป็นต้นมา ปริมาณการใช้ LPG และ NGV ในภาคขนส่ง ลดลงอย่างต่อเนื่อง



สรุปราคาขายปลีกน้ำมันเบนซินและดีเซลของต่างประเทศ (ณ วันที่ 31 ตุลาคม 2559)

- ราคาขายปลีกน้ำมันเบนซินและดีเซลของต่างประเทศ ราคาขายปลีกน้ำมันสำเร็จรูปในแต่ละประเทศจะแตกต่างกัน ขึ้นอยู่กับโครงสร้างและนโยบายการชดเชยราคาน้ำมันของประเทศนั้น โดยราคาน้ำมัน ณ โรงกลั่นของประเทศไทย จะอ้างอิงราคาจากราคากลางน้ำมันสำเร็จรูปตลาดภูมิภาคเอเชีย (ตลาดจอร์สิงคโปร์ - Mean of Platts: MOP Singapore)
- ราคาขายปลีกน้ำมันเบนซินและดีเซลของประเทศไทยและต่างประเทศ ณ วันที่ 31 ตุลาคม 2559



- เปรียบเทียบราคาขายปลีกน้ำมันเชื้อเพลิงในภูมิภาคเดือนตุลาคม 2559 กับเดือนกันยายน 2559 ในเดือนตุลาคม 2559 ราคาน้ำมันดิบมีความผันผวน คาดว่าเนื่องจากหลายปัจจัย อาทิเช่น ภาวะอุปทานน้ำมันดิบล้นตลาด ประกอบกับความกังวลต่อผลการประชุมกลุ่มโอเปกและนอกกลุ่มโอเปกใน

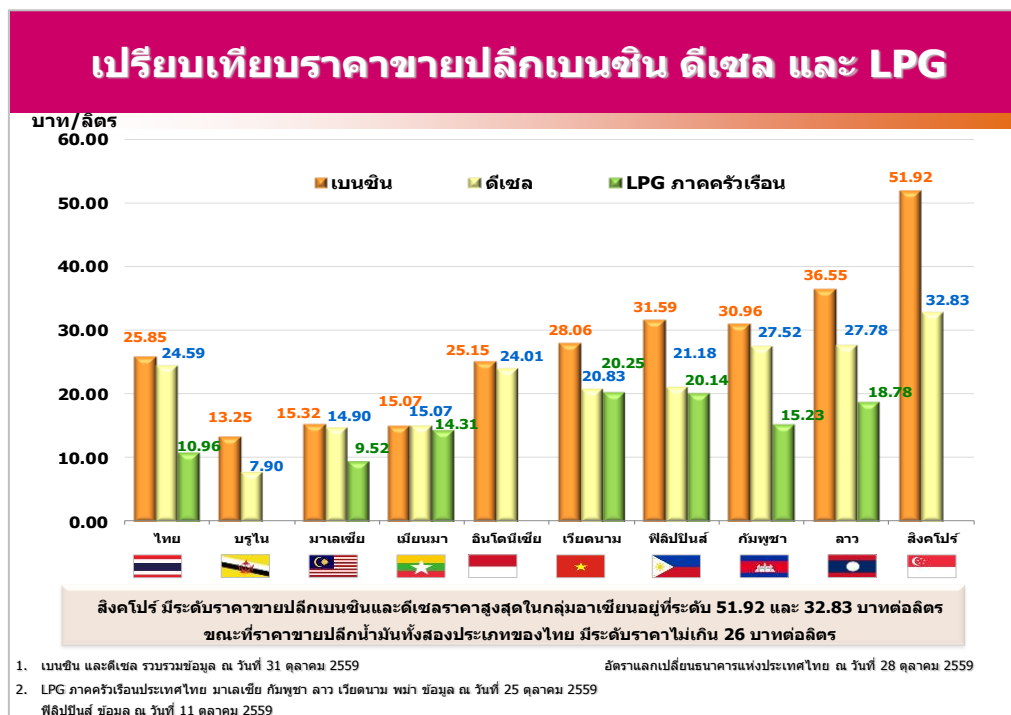
วันที่ 28-29 ตุลาคม 2559 ที่เมืองเวียนนา เพื่อหารือเกี่ยวกับเขตแดนปริมาณการผลิตของแต่ละประเทศในกลุ่มโอเปก อีกทั้งปริมาณน้ำมันดิบคงคลังสหรัฐมีแนวโน้มลดลง และอริกพยายามกระตุ้นให้นักลงทุนมาลงทุนธุรกิจน้ำมันในประเทศ แสดงให้เห็นว่าอริกยังคงต้องการเพิ่มกำลังผลิตภายในประเทศของตนอย่างต่อเนื่อง สำหรับราคาน้ำมันเบนซินในภูมิภาคเอเชีย มีการปรับตัวเพิ่มขึ้นเนื่องจากอุปสงค์ในภูมิภาคยังคงทรงตัวอยู่ในระดับสูง และราคาน้ำมันดีเซลในภูมิภาคเอเชีย มีการปรับตัวเพิ่มขึ้นจากอุปทานในภูมิภาคเอเชียอยู่ในระดับสูง

- ราคาขายปลีกน้ำมันเบนซิน ในอาเซียน ส่วนใหญ่ปรับราคาเพิ่มขึ้น ยกเว้นประเทศบรูไน ประเทศเมียนมา และประเทศอินโดนีเซีย ราคาคงที่
- ราคาขายปลีกน้ำมันดีเซล ในอาเซียน ส่วนใหญ่ปรับราคาเพิ่มขึ้น ยกเว้นประเทศบรูไน ประเทศเมียนมา และประเทศอินโดนีเซีย ราคาคงที่

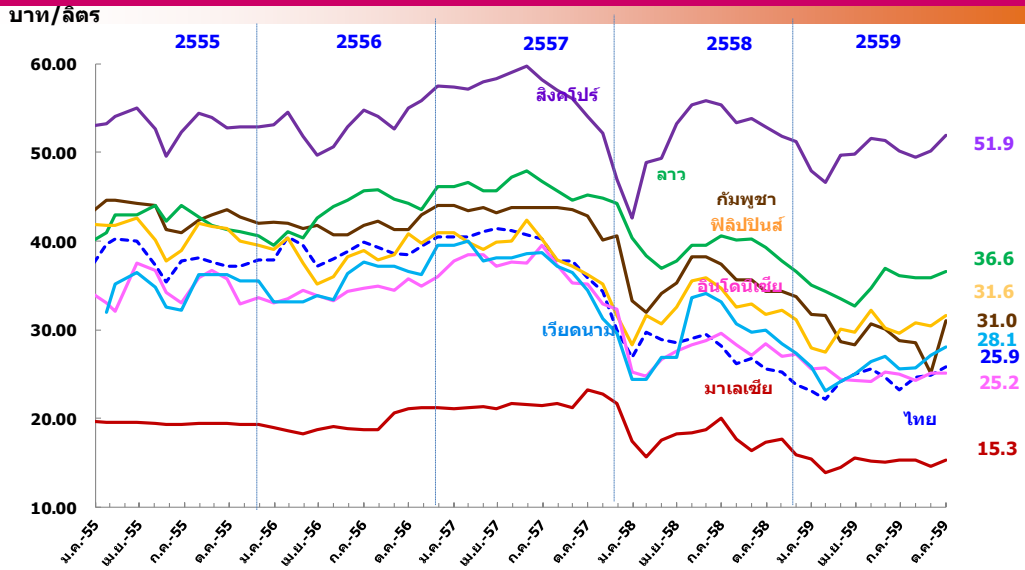
ประเทศ (หน่วย)	ราคาขายปลีกน้ำมันเบนซินและดีเซลในกลุ่มประเทศอาเซียน*					
	น้ำมันเบนซินพิเศษ			น้ำมันดีเซล		
	ตุลาคม 2559 National Currency (บาท/ลิตร)	กันยายน 2559	ปริมาณ การเปลี่ยนแปลง	ตุลาคม 2559 National Currency (บาท/ลิตร)	กันยายน 2559	ปริมาณ การเปลี่ยนแปลง
ประเทศไทย (บาท/ลิตร)	25.85	24.85	▲ 1.00	24.59	23.29	▲ 1.30
ประเทศบรูไน (ดอลลาร์บรูไน/ลิตร)	0.52 (13.25)	0.52	● 0.00	0.31 (7.90)	0.31	● 0.00
ประเทศมาเลเซีย (ริงกิต/ลิตร)	1.80 (15.32)	1.70	▲ 0.10	1.75 (14.90)	1.70	▲ 0.05
ประเทศเมียนมา (จัต/ลิตร)	550.00 (15.07)	550.00	● 0.00	550.00 (15.07)	550.00	● 0.00
ประเทศอินโดนีเซีย (รูเปีย/ลิตร)	8,850.00 (25.15)	8,850.00	● 0.00	8,450.00 (24.01)	8,450.00	● 0.00
ประเทศเวียดนาม (ดอง/ลิตร)	17,540.00 (28.06)	16,930.00	▲ 610.00	13,020.00 (20.83)	12,250.00	▲ 770.00
ประเทศฟิลิปปินส์ (เปโซ/ลิตร)	42.80 (31.59)	41.75	▲ 1.05	28.70 (21.18)	27.40	▲ 1.30
ประเทศกัมพูชา (เรียล/ลิตร)	3,600.00 (30.96)	2,950.00	▲ 650.00	3,200.00 (27.52)	2,550.00	▲ 650.00
ประเทศลาว (กีบ/ลิตร)	8,500.00 (36.55)	8,350.00	▲ 150.00	6,460.00 (27.78)	6,210.00	▲ 250.00
ประเทศสิงคโปร์ (ดอลลาร์สิงคโปร์/ลิตร)	2.04 (51.92)	1.95	▲ 0.09	1.29 (32.83)	1.20	▲ 0.09

หมายเหตุ : (1) ราคาน้ำมันของประเทศไทยเป็นราคาน้ำมันแก๊สโซฮอล์ออกเทน 95 (Gasohol 95-E10)
(2) รวบรวมข้อมูล ณ วันที่ 31 ตุลาคม 2559 และใช้อัตราแลกเปลี่ยนของธนาคารแห่งประเทศไทย ณ วันที่ 28 ตุลาคม 2559

- เปรียบเทียบราคาขายปลีกเบนซิน ดีเซล และ LPG ในภูมิภาค

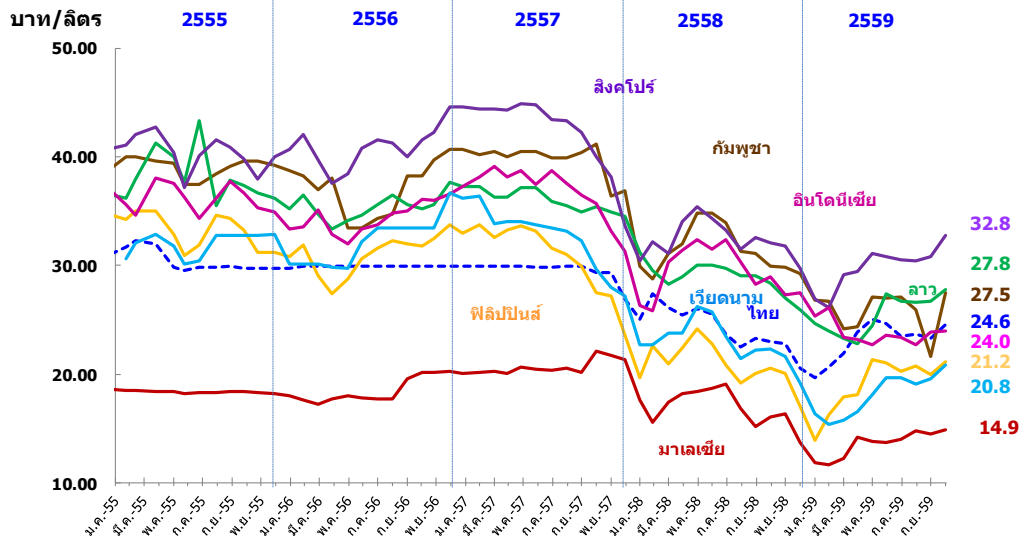


แนวโน้มราคาขายปลีกน้ำมันเบนซินในภูมิภาค



เดือนธ.ค. 59 ราคาน้ำมันเบนซินของประเทศไทย อยู่ที่ระดับ 25.9 บาทต่อลิตร
ปรับเพิ่มขึ้นจากเดือนก่อนหน้า 1.0 บาทต่อลิตร

แนวโน้มราคาขายปลีกน้ำมันดีเซลในภูมิภาค



เดือนธ.ค. 59 ราคาน้ำมันดีเซลของประเทศไทย อยู่ที่ระดับ 24.6 บาทต่อลิตร
ปรับตัวเพิ่มขึ้น 1.3 บาทต่อลิตร

4. สถานการณ์ไฟฟ้า

4.1 การผลิตพลังงานไฟฟ้า ในช่วง 10 เดือนแรกของปี 2559 อยู่ที่ระดับ 167,829 กิกะวัตต์ ชั่วโมง เพิ่มขึ้นร้อยละ 4.44 จากช่วงเดียวกันของปีก่อน เกิดจากการเพิ่มขึ้นของการใช้ไฟฟ้าเกือบทุกสาขา ยกเว้นภาคเกษตรกรรม



การผลิตพลังงานไฟฟ้ารายเดือน

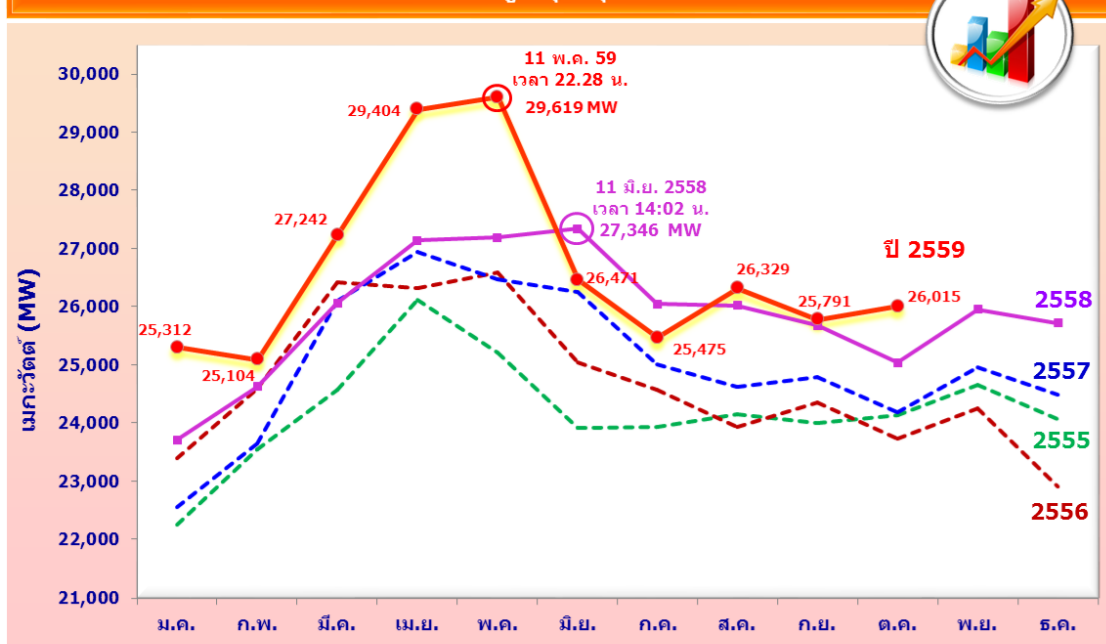
หน่วย : กิกะวัตต์ชั่วโมง (GWh)

	ม.ค.	ก.พ.	มี.ค.	เม.ย.	พ.ค.	มิ.ย.	ก.ค.	ส.ค.	ก.ย.	ต.ค.	พ.ย.	ธ.ค.	ม.ค.-ธ.ค.	ม.ค.-ธ.ค.
2555	13,513	14,084	15,799	14,939	15,980	15,111	15,342	15,183	14,677	15,324	15,022	14,511	149,950	179,484
2556	14,275	14,505	16,396	15,325	16,748	15,386	15,363	15,475	14,921	15,040	14,642	13,130	153,433	181,205
2557	13,424	13,622	16,534	15,865	17,224	16,200	16,168	15,863	15,658	15,757	15,323	14,386	156,315	186,024
2558	14,095	14,000	16,842	15,952	17,706	16,832	16,717	16,341	15,994	16,209	16,015	15,487	160,687	192,189
2559	15,351	14,648	17,693	17,523	18,536	16,734	16,737	17,269	16,529	16,809			167,829	
Δ (%) จากช่วงเดียวกันของปีก่อน	8.91	4.63	5.05	9.85	4.68	-0.58	0.12	5.68	3.35	3.70			4.44	
Δ (%) จากเดือนก่อนหน้า	-0.88	-4.58	20.79	-0.96	5.78	-9.72	0.01	3.18	-4.28	1.69				


หมายเหตุ : รวม VSPP

ความต้องการพลังไฟฟ้าสูงสุดสุทธิในระบบของ กฟผ. (Net Peak Generation Requirement) ปี 2559 เกิดขึ้นเมื่อวันที่ 11 พฤษภาคม 2559 เวลา 22.28 น. อยู่ที่ระดับ 29,619 เมกะวัตต์ สูงกว่าพลังไฟฟ้าสูงสุดของปี 2558 ซึ่งเกิดเมื่อวันที่ 11 มิถุนายน 2558 เวลา 14.02 น. อยู่ที่ระดับ 27,346 เมกะวัตต์ หรือเพิ่มขึ้นร้อยละ 8.30 โดยในเดือนตุลาคม 2559 มีความต้องการใช้ไฟฟ้าสูงสุดอยู่ที่ระดับ 26,015 เมกะวัตต์

ความต้องการพลังไฟฟ้าสูงสุดสุทธิในระบบ กฟผ.



หมายเหตุ : ความต้องการพลังไฟฟ้าสูงสุดสุทธิของระบบ กฟผ. ไม่รวมที่ใช้ใน Station Service

 การใช้ไฟฟ้ารายสาขา ในช่วง ม.ค. – ต.ค. 2559						
หน่วย: GWh						
สาขา	2556	2557	2558	2559 (ม.ค.-ต.ค.)	Δ (%) จากช่วงเดียวกัน ของปีก่อน	สัดส่วน (%)
ครัวเรือน	37,657	38,993	41,285	37,269	▲ 8.03	24.27
กิจการขนาดเล็ก	18,374	18,807	19,767	17,438	▲ 5.90	11.36
ธุรกิจ	30,413	31,362	33,218	29,389	▲ 6.20	19.14
อุตสาหกรรม	72,536	73,782	74,772	64,430	▲ 3.22	41.96
ส่วนราชการ และองค์กร ที่ไม่แสวงหากำไร*	149	152	179	168	▲ 14.26	0.11
เกษตรกรรม	354	414	386	231	▼ -32.82	0.15
การใช้ไฟฟ้า ที่ไม่คิดมูลค่า	2,379	2,517	2,743	2,441	▲ 7.97	1.59
อื่นๆ	2,479	2,592	2,479	2,172	▲ 5.89	1.41
รวมทั้งสิ้น	164,341	168,620	174,833	153,539	▲ 5.26	100.00

*ตั้งแต่เดือนตุลาคม 2555 เป็นต้นไป ผู้ใช้ไฟฟ้าที่เป็นหน่วยงานราชการจะถูกจัดเข้าประเภทธุรกิจ/กิจการขนาดเล็ก แล้วแต่กรณี

4.2 **การใช้ไฟฟ้ารายสาขา** ในเดือนช่วง 10 เดือนแรกของปี 2559 มีการใช้ไฟฟ้ารวมทั้งสิ้น 153,539 กิกะวัตต์ชั่วโมง เพิ่มขึ้นจากปีก่อนร้อยละ 5.26 จากปริมาณการใช้ไฟฟ้าที่เพิ่มขึ้นในเกือบทุกสาขา ยกเว้นภาคเกษตรกรรมที่ยังคงมีปริมาณการใช้ไฟฟ้าสำหรับสูบน้ำเพื่อการเกษตรลดลงร้อยละ 32.82 จากช่วงเดียวกันของปีก่อน และลดลงร้อยละ 24.00 จากเดือนก่อนหน้า เนื่องจากเป็นช่วงเก็บเกี่ยวผลผลิตทางการเกษตร ส่วนภาคอุตสาหกรรมยังคงมีสัดส่วนการใช้ไฟฟ้าสูงสุด คิดเป็นร้อยละ 41.96 ของการใช้ทั้งหมด มีการใช้ไฟฟ้าอยู่ที่ระดับ 64,430 กิกะวัตต์ชั่วโมง เพิ่มขึ้นร้อยละ 3.22 เมื่อเทียบกับช่วงเดียวกันของปีก่อน คาดว่าเกิดจากความต้องการใช้ไฟฟ้าสูงของกลุ่มอุตสาหกรรมการผลิต ได้แก่ กลุ่มอุตสาหกรรมยานยนต์ อาหาร พลาสติก และเหล็ก ที่มีการผลิตเพิ่มขึ้นเพื่อรองรับความต้องการทั้งในประเทศและต่างประเทศ ยกเว้นในอุตสาหกรรมปูนซีเมนต์ที่มีการผลิตลดลง ความต้องการใช้ไฟฟ้ารองลงมาคือ ภาคครัวเรือน มีการใช้ไฟฟ้าอยู่ที่ระดับ 37,269 กิกะวัตต์ชั่วโมง เพิ่มขึ้นร้อยละ 8.03 เมื่อเทียบกับช่วงเดียวกันของปีก่อน จากมาตรการภาครัฐที่อนุมัติสินเชื่อประชารัฐเพื่อประชาชน ส่งผลให้มีการใช้จ่ายเพื่ออุปโภคบริโภคสินค้าและบริการเพิ่มมากขึ้น และค่า F_t ที่ติดลบ ส่งผลให้มีการใช้ไฟฟ้าสูงขึ้น

ภาคธุรกิจและกิจการขนาดเล็กมีการใช้ไฟฟ้าเพิ่มขึ้นร้อยละ 6.20 และ 5.90 ตามลำดับ จากมาตรการกระตุ้นเศรษฐกิจของภาครัฐที่ส่งผลให้มีอุปสงค์เพิ่มมากขึ้น โดยเฉพาะธุรกิจการขายปลีก ในห้างสรรพสินค้า และความต้องการใช้ไฟฟ้าในภาคบริการที่ยังคงได้รับแรงสนับสนุนจากภาคการท่องเที่ยว โดยมีรายละเอียดการใช้ไฟฟ้าของภาคอุตสาหกรรมและภาคธุรกิจที่สำคัญ ดังนี้

การใช้ไฟฟ้าภาคอุตสาหกรรม ในช่วง 10 เดือนแรกของปี 2559 มีการใช้ไฟฟ้ารวม 64,430 กิกะวัตต์ชั่วโมง เพิ่มขึ้นร้อยละ 3.22 เมื่อเทียบกับช่วงเดียวกันของปีก่อน คาดว่าเกิดจากการขยายตัวของอุตสาหกรรมการผลิต ได้แก่ ยานยนต์ อาหาร เหล็ก ยางและผลิตภัณฑ์ยาง ตามความต้องการบริโภคภายในประเทศและคำสั่งซื้อที่เพิ่มขึ้น โดยมีรายละเอียดการใช้ไฟฟ้าในแต่ละภาคอุตสาหกรรมที่สำคัญ ดังนี้

(1) **อุตสาหกรรมอาหาร** มีการใช้ไฟฟ้าอยู่ที่ 8,966 กิกะวัตต์ชั่วโมง เพิ่มขึ้นร้อยละ 4.82 เมื่อเทียบกับช่วงเดียวกันของปีก่อน และเพิ่มขึ้นจากเดือนก่อนหน้าร้อยละ 7.01 คาดว่าเกิดจากการผลิตในกลุ่มสินค้าอาหารสำคัญจากความต้องการบริโภคภายในประเทศที่ยังมีอย่างต่อเนื่อง และจากตลาดส่งออกต่างประเทศที่มีคำสั่งซื้อเพิ่มขึ้นโดยเฉพาะการได้รับสิทธินำเข้าไก่สดแช่แข็งไปยังเกาหลีใต้ สินค้าประมงสินค้ากุ้งที่การผลิตกุ้งไทยฟื้นตัวจากโรค EMS (Early Mortality Syndrome) รวมทั้งสินค้าน้ำตาลทรายที่มีคำสั่งซื้อล่วงหน้าเพิ่มขึ้น ประกอบกับรัฐบาลใช้มาตรการกระตุ้นเศรษฐกิจแบบเร่งด่วน มาตรการช่วยเหลือทางการเงินให้ SMEs และมาตรการเร่งรัดการลงทุนในเขตพัฒนาเศรษฐกิจพิเศษรูปแบบต่างๆ รวมถึงการกระตุ้นการท่องเที่ยวที่ส่งผลต่อการบริโภคอาหารในประเทศ ทำให้การผลิตและส่งออกในอุตสาหกรรมอาหารขยายตัว

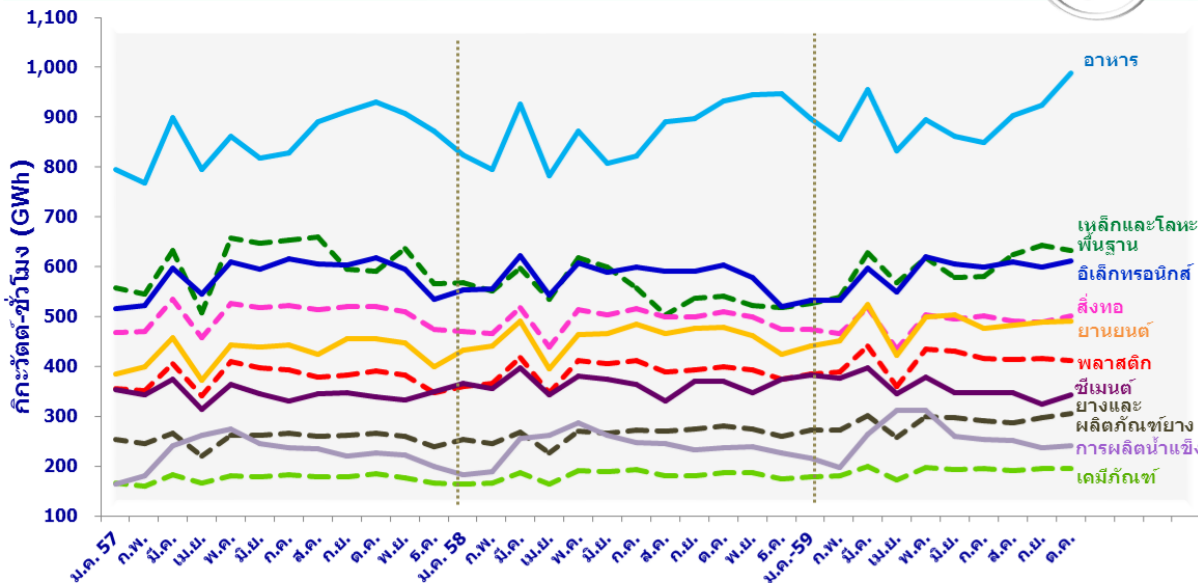
(2) **อุตสาหกรรมเหล็กและโลหะพื้นฐาน** มีการใช้ไฟฟ้าอยู่ที่ระดับ 5,941 กิกะวัตต์ชั่วโมง ปรับเพิ่มขึ้นร้อยละ 5.96 เมื่อเทียบกับช่วงเดียวกันของปีก่อน คาดว่าเกิดจากการผลิตที่เพิ่มขึ้นตามความต้องการใช้เหล็กในอุตสาหกรรมเครื่องใช้ไฟฟ้า (ประเภทเครื่องซักผ้าและเครื่องปรับอากาศ) ที่ขยายตัวเพิ่มขึ้นอย่างต่อเนื่อง แต่ลดลงจากเดือนก่อนหน้าร้อยละ 1.73 เนื่องจากมีการผลิตเหล็กเพื่อสะสมสต็อกไปแล้วเป็นจำนวนมากจากในเดือนก่อนหน้า

(3) **อุตสาหกรรมสิ่งทอ** มีการใช้ไฟฟ้าอยู่ที่ระดับ 4,875 กิกะวัตต์ชั่วโมง ลดลงร้อยละ 1.19 เมื่อเทียบกับช่วงเดียวกันของปีก่อน และเพิ่มขึ้นจากเดือนก่อนหน้าร้อยละ 2.59 โดยเป็นการผลิตที่เพิ่มขึ้นของกลุ่มเส้นใยสังเคราะห์จากความต้องการใช้ภายในประเทศที่ขยายตัวสูงขึ้น แต่ในส่วนของผลิตเสื้อผ้าสำเร็จรูปลดลงร้อยละ 12.2 จากช่วงเดียวกันของปีก่อน ซึ่งแม้ว่าความต้องการใช้เสื้อผ้าสำเร็จรูปในประเทศจะเพิ่มขึ้น แต่ส่วนใหญ่เป็นการนำสินค้าในสต็อกออกมาจำหน่ายหรือการนำเข้าเสื้อผ้าเก่ามาย้อมใหม่ และมีการนำเข้าเสื้อผ้าสำเร็จรูปจากจีน เวียดนาม กัมพูชาและบังกลาเทศเพิ่มขึ้น เพื่อให้ทันสถานการณ์และสามารถตอบสนองต่อความต้องการใช้ที่เร่งด่วน ทั้งนี้ ภาพรวมการผลิตเพื่อส่งออกสิ่งทอและเครื่องนุ่งห่มมีการขยายตัวไม่มากนัก เนื่องจากในช่วงปีที่ผ่านมา ภาวะเศรษฐกิจของประเทศคู่ค้าหลักยังคงชะลอตัวอย่างต่อเนื่อง

(4) **อุตสาหกรรมอิเล็กทรอนิกส์** มีการใช้ไฟฟ้าอยู่ที่ระดับ 5,861 กิกะวัตต์ชั่วโมง เพิ่มขึ้นเล็กน้อยเพียงร้อยละ 0.13 เมื่อเทียบกับช่วงเดียวกันของปีก่อน และเพิ่มขึ้นร้อยละ 2.15 จากเดือนก่อนหน้าเกิดจากการกลับมาขยายตัวของสินค้าอิเล็กทรอนิกส์ จากความต้องการสินค้าที่มีการใช้เทคโนโลยีที่สูงขึ้นทำให้ต้องการใช้แผงวงจร (IC) เป็นชิ้นส่วนประกอบเพิ่มขึ้นด้วย โดยผลิตเพื่อส่งออกไปยังตลาดหลักในสหภาพยุโรปและญี่ปุ่นที่ปรับตัวเพิ่มขึ้น ประกอบกับมีการผลิต Hard Disk Drive ขนาดใหญ่เพิ่มขึ้นภายหลังจากมีการชะลอการผลิตมาตั้งแต่ต้นปีซึ่งเป็นผลจากการย้ายฐานการผลิต

(5) **อุตสาหกรรมพลาสติก** มีการใช้ไฟฟ้าอยู่ที่ระดับ 4,096 กิกะวัตต์ชั่วโมง เพิ่มขึ้นร้อยละ 5.02 เมื่อเทียบกับช่วงเดียวกันของปีก่อน จากการผลิตเม็ดพลาสติกเพื่อจำหน่ายภายในประเทศเพิ่มมากขึ้น แต่ลดลงจากเดือนก่อนหน้าร้อยละ 1.31 จากการผลิตผลิตภัณฑ์พลาสติกเพื่อส่งออกไปยังตลาดต่างประเทศที่สำคัญอย่างประเทศจีนที่ลดลงอย่างต่อเนื่อง โดยในเดือนตุลาคม 2559 มีปริมาณส่งออกเม็ดพลาสติก 477.7 ล้านกิโลกรัม หดตัวร้อยละ 5.5 เมื่อเทียบกับเดือนเดียวกันของปีก่อน

การใช้ไฟฟ้ารายกลุ่มอุตสาหกรรมที่สำคัญ

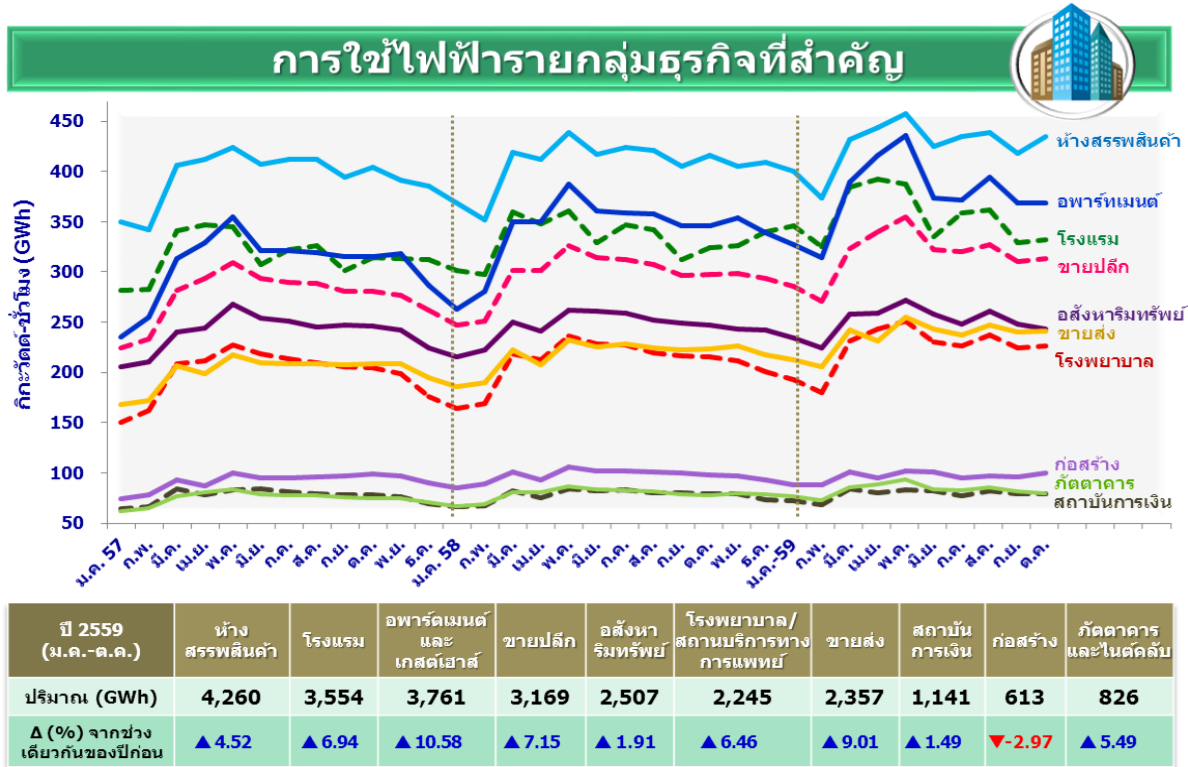


ปี 2559 (ม.ค. - ต.ค.)	อาหาร	เหล็กและโลหะพื้นฐาน	สิ่งทอ	อิเล็กทรอนิกส์	พลาสติก	ยานยนต์	ซีเมนต์	เคมีภัณฑ์	ยางและผลิตภัณฑ์ยาง	การผลิตน้ำแข็ง
ปริมาณ (GWh)	8,966	5,941	4,875	5,861	4,096	4,781	3,590	1,896	2,877	2,543
Δ (%) จากช่วงเดียวกันของปีก่อน	▲ 4.82	▲ 5.96	▼ -1.19	▲ 0.13	▲ 5.02	▲ 4.06	▼ -2.47	▲ 5.29	▲ 9.36	▲ 5.98

(6) อุตสาหกรรมยานยนต์ มีการใช้ไฟฟ้าอยู่ที่ระดับ 4,781 กิกะวัตต์ชั่วโมง เพิ่มขึ้นร้อยละ 4.06 เมื่อเทียบกับช่วงเดียวกันของปีก่อน โดยเป็นการผลิตรถยนต์เพื่อรองรับความต้องการของตลาดภายในประเทศที่มีมากขึ้นในช่วงปลายปีแต่การผลิตเพื่อส่งออกไปยังประเทศตะวันออกกลางลดลงตามภาวะเศรษฐกิจที่ชะลอตัว

(7) อุตสาหกรรมซีเมนต์ มีการใช้ไฟฟ้าอยู่ที่ระดับ 3,590 กิกะวัตต์ชั่วโมง ลดลงร้อยละ 2.47 เมื่อเทียบกับช่วงเดียวกันของปีก่อน คาดว่าเกิดจากการชะลอการลงทุนในธุรกิจภาคอสังหาริมทรัพย์และโครงการก่อสร้างของภาคเอกชน แม้ว่าภาครัฐจะมีมาตรการกระตุ้นเศรษฐกิจออกมาอย่างต่อเนื่องแต่ยังไม่สามารถสร้างความเชื่อมั่นให้นักลงทุนมากนัก ประกอบกับหลายพื้นที่ในประเทศมียังคงมีฝนตกหนักอย่างต่อเนื่อง แต่เมื่อเทียบกับเดือนก่อนหน้าพบว่าการใช้ไฟฟ้าเพิ่มขึ้นร้อยละ 5.39 จากความต้องการสั่งซื้อปูนเม็ดเพื่อส่งออกไปยังประเทศบังคลาเทศและศรีลังกา รวมทั้งการผลิตเพื่อส่งออกไปยังประเทศเวียดนามและกัมพูชา

อุตสาหกรรมอื่นๆ ได้แก่ (8) อุตสาหกรรมเคมีภัณฑ์ การใช้ไฟฟ้าอยู่ที่ระดับ 1,896 กิกะวัตต์ชั่วโมง เพิ่มขึ้นร้อยละ 5.29 (9) อุตสาหกรรมยางและผลิตภัณฑ์ยาง การใช้ไฟฟ้าอยู่ที่ระดับ 2,877 กิกะวัตต์ชั่วโมง เพิ่มขึ้นร้อยละ 9.36 เมื่อเทียบกับช่วงเดียวกันของปีก่อน คาดว่าเป็นผลจากการขยายตัวของอุตสาหกรรมยานยนต์ จากการผลิตยางในรถบรรทุก/รถโดยสาร/รถจักรยานยนต์ และยางนอกรถยนต์นั่ง/รถกระบะ รวมทั้งมีการผลิตถุงมือยาง/ถุงมือตรวจเพิ่มขึ้น และ (10) อุตสาหกรรมการผลิตน้ำแข็ง การใช้ไฟฟ้าอยู่ที่ระดับ 2,543 กิกะวัตต์ชั่วโมง เพิ่มขึ้นร้อยละ 5.98 เมื่อเทียบกับช่วงเดียวกันของปีก่อน เกิดจากสภาพอากาศที่ยังคงร้อนอบอ้าวจากฝนที่ตกชุกต่อเนื่องจากเดือนกรกฎาคมจนถึงเดือนตุลาคม 2559



การใช้ไฟฟ้าภาคธุรกิจ ในช่วง 10 เดือนแรกของปี 2559 มีการใช้ไฟฟ้ารวม 29,389 กิกะวัตต์ชั่วโมง เพิ่มขึ้นจากปีก่อนร้อยละ 6.20 จากการใช้ไฟฟ้าที่เพิ่มขึ้นในภาคบริการที่ยังคงได้รับแรงสนับสนุนจากภาคการท่องเที่ยว ส่งผลให้ธุรกิจการค้าและโรงแรมมีการขยายตัวอย่างต่อเนื่อง โดยแบ่งกลุ่มธุรกิจได้ดังนี้

(1) **ห้างสรรพสินค้าและธุรกิจขายปลีก** มีการใช้ไฟฟ้าเพิ่มขึ้นจากช่วงเดียวกันของปีก่อนร้อยละ 4.52 และ 7.15 ตามลำดับ จากความต้องการบริโภคสินค้าที่เพิ่มขึ้นตามปริมาณผลผลิตที่เพิ่มขึ้นในภาคเกษตรกรรมและการลงทุนในภาคอุตสาหกรรม ส่งผลให้เกิดการขยายตัวของธุรกิจห้างสรรพสินค้าและการค้าปลีก ประกอบกับยังคงได้รับแรงสนับสนุนจากภาคการท่องเที่ยวและมาตรการกระตุ้นเศรษฐกิจของรัฐบาลที่เร่งรัด ส่งผลให้ธุรกิจภาคบริการต่างๆ ยังคงมีการขยายตัวอย่างต่อเนื่องตลอดทั้งปี

(2) **โรงแรม อพาร์ทเมนต์และเกสต์เฮาส์ และ ภัตตาคารและไนต์คลับ** มีการใช้ไฟฟ้าเพิ่มขึ้นเมื่อเทียบกับช่วงเดียวกันของปีก่อนร้อยละ 6.94 10.58 และ 5.49 ตามลำดับ จากภาคการท่องเที่ยวที่ยังคงมีการขยายตัวแม้ว่าจะขยายตัวในอัตราที่ลดลง โดยจำนวนนักท่องเที่ยวต่างประเทศที่เดินทางเข้าประเทศไทยในเดือนตุลาคม 2559 มีจำนวน 2.26 ล้านคน เพิ่มขึ้นเล็กน้อยเพียงร้อยละ 0.46 จากเดือนก่อนหน้า ซึ่งเป็นผลจากการจัดระเบียบบริษัททัวร์จีนทำให้บริษัททัวร์จีนชะลอการขายแพ็คเกจทัวร์ เนื่องจากกำลังปรับตัวเข้าสู่มาตรฐานด้านราคาและคุณภาพการให้บริการใหม่ๆ จึงมีผลทำให้นักท่องเที่ยวจีนลดลง และอาจมีผลกระทบบ้างเล็กน้อยจากการยกเลิกหรือเลื่อนงานเทศกาล ประเพณี และกิจกรรมบันเทิงต่างๆ ส่งผลให้ช่วง 10 เดือนแรกของปี 2559 มีนักท่องเที่ยวต่างประเทศรวม 27.1 ล้านคน เพิ่มขึ้นร้อยละ 11.21 จากช่วงเดียวกันของปีก่อน ทั้งนี้ ราคาขายปลีกน้ำมันในประเทศที่อยู่ในระดับต่ำกว่าปีก่อนหน้า ช่วยสนับสนุนให้เกิดการท่องเที่ยวและการใช้จ่ายภายในประเทศมากขึ้น

(3) ภาคอสังหาริมทรัพย์ การใช้ไฟฟ้าเพิ่มขึ้นเพียงร้อยละ 1.91 เมื่อเทียบกับช่วงเดียวกันของปีก่อน แต่ปรับลดลงร้อยละ 2.11 จากเดือนก่อนหน้า ซึ่งแม้ว่ารัฐจะมีมาตรการการเงินการคลังเพื่อกระตุ้นเศรษฐกิจภาคอสังหาริมทรัพย์ให้เกิดการขยายตัวในช่วงครึ่งปีแรก แต่ในช่วงปลายปี 2559 มีนักลงทุนบางส่วนที่อยู่ระหว่างรอการขายอสังหาริมทรัพย์และเริ่มชะลอการลงทุนในโครงการใหม่ ทั้งนี้ กลุ่มลูกค้าที่มีรายได้ระดับกลางและบนที่ยังมีกำลังซื้อและอุปสงค์ในเกณฑ์ดี ส่งผลให้ยังคงมีการลงทุนในโครงการคอนโดมิเนียมตามแนวรถไฟฟ้าอย่างต่อเนื่อง รวมทั้งโครงการอสังหาริมทรัพย์ที่อยู่อาศัย โรงแรมและอพาร์ทเมนต์ในจังหวัดที่อยู่ในระบียงเศรษฐกิจภาคตะวันออก ซึ่งได้รับปัจจัยสนับสนุนจากการลงทุนในสาธารณูปโภคพื้นฐานของภาครัฐ

(4) โรงพยาบาลและสถานบริการทางการแพทย์ มีการใช้ไฟฟ้าเพิ่มขึ้นร้อยละ 6.46

(5) ภาคขนส่ง มีการใช้ไฟฟ้าเพิ่มขึ้น ร้อยละ 9.01 เมื่อเทียบกับช่วงเดียวกันของปีก่อน คาดว่าเป็นผลจากนโยบายกระตุ้นเศรษฐกิจและเร่งรัดการเบิกจ่ายงบประมาณของภาครัฐที่มีอย่างต่อเนื่อง และการใช้จ่ายเงินของนักท่องเที่ยวภายในประเทศและต่างประเทศตามการขยายตัวของภาคการท่องเที่ยวและบริการ

ศูนย์พยากรณ์และสารสนเทศพลังงาน