

สถานการณ์พลังงานไทย (รายไตรมาส) ช่วง 9 เดือนแรกของปี 2559



โดย

ศูนย์พยากรณ์และสารสนเทศพลังงาน

รายละเอียดสถานการณ์พลังงานไทย
(รายไตรมาส)ช่วง 9 เดือนแรก
ของปี 2559

1. ภาพรวมเศรษฐกิจ

สำนักงานคณะกรรมการพัฒนาการเศรษฐกิจและสังคมแห่งชาติ (สศช.) รายงานอัตราการเติบโตทางเศรษฐกิจไทยไตรมาสที่สามของปี 2559 ขยายตัวร้อยละ 3.2 ต่อเนื่องจากการขยายตัวร้อยละ 3.5 ในไตรมาสก่อนหน้า รวม 9 เดือนแรกของปี 2559 เศรษฐกิจไทยขยายตัวร้อยละ 3.3 โดยมีปัจจัยสนับสนุนจากการใช้จ่ายภาคครัวเรือนซึ่งในไตรมาสที่สามขยายตัวต่อเนื่องจากไตรมาสก่อนจากปัจจัยการผลิตภาคการเกษตรและมาตรการกระตุ้นเศรษฐกิจของภาครัฐ ประกอบกับการลงทุนรวมที่ขยายตัวในเกณฑ์ดีต่อเนื่องทั้งจากการลงทุนของรัฐบาล รัฐวิสาหกิจ และภาคเอกชน เช่นเดียวกับการบริการภาคการท่องเที่ยวที่ขยายตัวเร่งขึ้นตามจำนวนนักท่องเที่ยวต่างชาติที่เพิ่มขึ้นจากทุกภูมิภาค ด้านการผลิตภาคอุตสาหกรรมไตรมาสที่สามยังคงขยายตัวแม้จะเป็นการขยายตัวลดลงจากไตรมาสก่อนหน้า โดยอุตสาหกรรมที่ขยายตัวเป็นกลุ่มเครื่องปรับอากาศ และกลุ่มยานยนต์ เป็นต้น ทั้งนี้ สศช. ประมาณการ GDP ทั้งปี 2559 จะขยายตัวร้อยละ 3.2 สอดคล้องกับธนาคารแห่งประเทศไทย (ธปท.) ที่ประมาณการการขยายตัวของ GDP ในอัตราเดียวกัน ปัจจัยข้างต้นส่งผลต่อสถานการณ์พลังงานของประเทศในช่วง 9 เดือนแรกของปี 2559 ดังนี้

2. อุปสงค์และอุปทานพลังงาน

ความต้องการใช้พลังงานเชิงพาณิชย์ขั้นต้น (Primary Commercial Energy Consumption) ช่วง 9 เดือนแรกของปี 2559 อยู่ที่ระดับ 2,102 พันบาร์เรลเทียบเท่าน้ำมันดิบต่อวัน เพิ่มขึ้นจากปีก่อนร้อยละ 1.4 โดยเป็นการเพิ่มขึ้นของการใช้น้ำมันซึ่งมีสัดส่วนร้อยละ 38 มีการใช้เพิ่มขึ้นร้อยละ 4.7 จากปัจจัยราคาน้ำมันในตลาดโลกที่แม้จะเริ่มปรับตัวสูงขึ้นตั้งแต่ช่วงต้นปีแต่ยังคงอยู่ในระดับต่ำ เนื่องจากกลุ่มประเทศผู้ผลิตน้ำมันรายใหญ่ของโลก (OPEC) ตัดสินใจคงกำลังการผลิต และยังมีผู้ผลิตน้ำมันดิบจากชั้นหินดินดาน (Shale oil) ในสหรัฐอเมริกาจึงส่งผลให้อุปทานน้ำมันโลกยังคงล้นตลาด ปัจจัยด้านราคาน้ำมันที่ยังอยู่ในระดับต่ำดังกล่าวทำให้มีความต้องการใช้น้ำมันมากขึ้นโดยเฉพาะในภาคขนส่ง เช่นเดียวกับการใช้ลิแกนด์ เพิ่มขึ้นร้อยละ 12.8 จากการใช้ในการผลิตไฟฟ้าของโรงไฟฟ้าแม่เมาะ ด้านการใช้ไฟฟ้าพลังน้ำ/ไฟฟ้านำเข้า เพิ่มขึ้นร้อยละ 29.6 เนื่องจากโรงไฟฟ้าหงสา หน่วยที่ 3 ของสาธารณรัฐประชาธิปไตยประชาชนลาว (สปป.ลาว) เริ่มจ่ายไฟเข้าระบบของการไฟฟ้าฝ่ายผลิตแห่งประเทศไทย (กฟผ.) ตั้งแต่เดือนมีนาคม ขณะที่การใช้ก๊าซธรรมชาติ ซึ่งคิดเป็นสัดส่วนสูงสุดร้อยละ 43 ของการใช้พลังงานเชิงพาณิชย์ขั้นต้นทั้งหมด มีการใช้ลดลงร้อยละ 2.0 เนื่องจากในช่วงต้นปีแหล่งก๊าซธรรมชาติของเมียนมา ทั้งแหล่งยาดานา เยตากูน และชอติกา หยุดจ่ายก๊าซเพื่อซ่อมบำรุงอุปกรณ์ ประกอบกับแหล่งก๊าซธรรมชาติของไทย ทั้งแหล่งเอราวัณในอ่าวไทยหยุดซ่อมบำรุงช่วงต้นเดือนมกราคม แหล่งก๊าซธรรมชาติพื้นที่พัฒนาร่วมไทยมาเลเซีย (เจดีเอ) หยุดซ่อมบำรุง ระหว่างวันที่ 20-31 สิงหาคม และ 1-8 กันยายน และแหล่งก๊าซธรรมชาติสินญูฮ่อม จ.อุดรธานี หยุดซ่อมบำรุงระหว่างวันที่ 17-26 กันยายน ทำให้ปริมาณก๊าซธรรมชาติในระบบลดลง เช่นเดียวกับการใช้ถ่านหินนำเข้า ลดลงร้อยละ 2.5

การผลิตพลังงานเชิงพาณิชย์ขั้นต้น (Primary Commercial Energy Production) อยู่ที่ระดับ 1,024 พันบาร์เรลเทียบเท่าน้ำมันดิบต่อวัน เพิ่มขึ้นจากปีก่อนร้อยละ 1.1 โดยเป็นการเพิ่มขึ้นของการผลิตน้ำมันดิบ และการผลิตลิกไนต์ ซึ่งเพิ่มขึ้นร้อยละ 12.4 และร้อยละ 10.8 ตามลำดับ โดยช่วงต้นปีมีแหล่งน้ำมันดิบเข้าใหม่ 2 แหล่ง ได้แก่ แหล่งบ่อรังที่เริ่มผลิตในเดือนกุมภาพันธ์ และแหล่งสุรินทร์ที่เริ่มผลิตในเดือนมีนาคม รวมทั้งแหล่งโพลินที่กลับมาผลิตน้ำมันดิบอีกครั้งในเดือนมิถุนายน ขณะที่การผลิตก๊าซธรรมชาติ ซึ่งคิดเป็นสัดส่วนสูงสุด ร้อยละ 66 ของการผลิตพลังงานขั้นต้นทั้งหมด มีการผลิตลดลงร้อยละ 1.9 เนื่องจากเซฟรอน และปตท.สผ. ซึ่งเป็นผู้ได้รับสัมปทานแหล่งก๊าซธรรมชาติเอราวัณและบงกชที่ใกล้หมดอายุชะลอการลงทุน เนื่องจากยังอยู่ระหว่างการพิจารณาแนวทางให้สัมปทานรอบใหม่ เช่นเดียวกับการผลิตคอนเดนเสทลดลงร้อยละ 1.8 ส่วนการผลิตไฟฟ้าพลังน้ำ ลดลงร้อยละ 11.1 เนื่องจากปริมาณน้ำในเขื่อนช่วงต้นปีเหลือน้อยจากภาวะภัยแล้ง

การนำเข้า (สุทธิ) พลังงานเชิงพาณิชย์ขั้นต้น (Primary Commercial Energy Import (Net)) อยู่ที่ระดับ 1,290 พันบาร์เรลเทียบเท่าน้ำมันดิบต่อวัน เพิ่มขึ้นร้อยละ 1.4 โดยเป็นการเพิ่มขึ้นของการนำเข้าไฟฟ้า ซึ่งมีการนำเข้าสุทธิเพิ่มขึ้นร้อยละ 41.5 เนื่องจากโรงไฟฟ้าหงสา หน่วยที่ 3 ของ สปป.ลาว เริ่มจ่ายไฟเข้าระบบของ กฟผ. ในเดือนมีนาคม 2559 ขณะที่พลังงานชนิดอื่นมีการนำเข้าลดลง ทั้งการนำเข้าน้ำมันดิบลดลงร้อยละ 7.1 โดยลดลงจากทุกแหล่งทั้งการนำเข้าจากตะวันออกกลาง ตะวันออกไกล และแหล่งอื่นๆ การนำเข้าก๊าซธรรมชาติและก๊าซธรรมชาติเหลว (LNG) ลดลงร้อยละ 2.1 จากการหยุดจ่ายก๊าซเพื่อซ่อมบำรุงอุปกรณ์ของแหล่งก๊าซประเทศเมียนมา และการนำเข้าถ่านหินที่ลดลงร้อยละ 6.6 ทั้งนี้ช่วง 9 เดือนแรกของปี 2559 ประเทศไทยมีอัตราการพึ่งพาพลังงานจากต่างประเทศต่อความต้องการใช้ที่ระดับร้อยละ 61 ซึ่งอยู่ในระดับเดียวกับช่วงเดียวกันของปีก่อน

การใช้ การผลิต และการนำเข้าพลังงานเชิงพาณิชย์ขั้นต้น⁽¹⁾

หน่วย : พันบาร์เรลเทียบเท่าน้ำมันดิบต่อวัน

	2558	ม.ค.-ก.ย.		
		2558	2559	เปลี่ยนแปลง%
การใช้ ⁽²⁾	2,069	2,072	2,102	1.4
การผลิต	1,015	1,013	1,024	1.1
การนำเข้า (สุทธิ)	1,251	1,272	1,290	1.4
การเปลี่ยนแปลงสต็อก	-152	-137	-178	
การใช้ที่ไม่เป็นพลังงาน (Non-Energy use)	349	349	390	11.7
การนำเข้า/การใช้ ⁽³⁾ (%)	60	61	61	

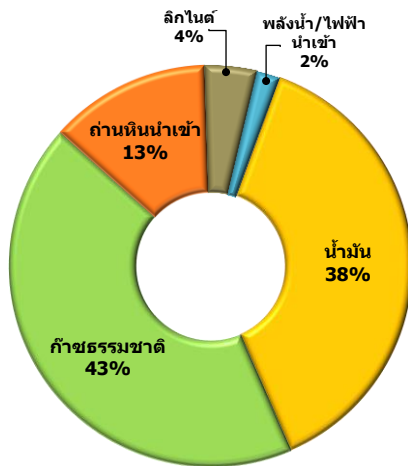
(1) พลังงานเชิงพาณิชย์ขั้นต้น ประกอบด้วย น้ำมันดิบ ก๊าซธรรมชาติ คอนเดนเสท ผลิตภัณฑ์น้ำมันสำเร็จรูป ไฟฟ้าจากพลังน้ำ และถ่านหิน/ลิกไนต์

(2) การใช้ไม่รวมการเปลี่ยนแปลงสต็อก และการใช้ที่ไม่เป็นพลังงาน (Non-Energy use) ได้แก่ การใช้ยางมะตอย ก๊าซโซลีนธรรมชาติ (NGL) คอนเดนเสท LPG และแวนพา ซึ่งเป็นวัตถุดิบในอุตสาหกรรมปิโตรเคมี

(3) การนำเข้า/การใช้ ไม่รวมพลังงานทดแทน

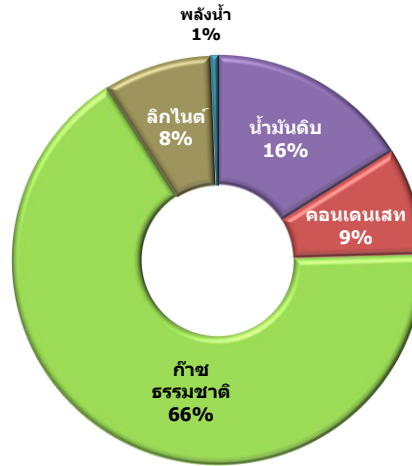
สัดส่วนการใช้พลังงานเชิงพาณิชย์ขั้นต้น

ม.ค.-ก.ย. 2559



สัดส่วนการผลิตพลังงานเชิงพาณิชย์ขั้นต้น

ม.ค.-ก.ย. 2559



3. การใช้พลังงานเชิงพาณิชย์ขั้นสุดท้ายและมูลค่าการนำเข้าพลังงาน

การใช้พลังงานเชิงพาณิชย์ขั้นสุดท้าย (Final Modern Energy Consumption) อยู่ที่ระดับ 1,458 พันบาร์เรลเทียบเท่าน้ำมันดิบต่อวัน เพิ่มขึ้นร้อยละ 2.8 สอดคล้องกับภาวะเศรษฐกิจของประเทศที่ปรับตัวดีขึ้น โดยการใช้ น้ำมันสำเร็จรูป ซึ่งคิดเป็นสัดส่วนสูงสุดร้อยละ 55 ของการใช้พลังงานขั้นสุดท้ายทั้งหมด มีการใช้เพิ่มขึ้นร้อยละ 4.9 และการใช้ไฟฟ้า ซึ่งคิดเป็นสัดส่วนรองลงมาร้อยละ 22 มีการใช้เพิ่มขึ้นร้อยละ 5.2 ขณะที่การใช้พลังงานชนิดอื่นลดลง ทั้งการใช้ถ่านหินนำเข้า มีการใช้ลดลงร้อยละ 6.3 การใช้ลิกไนต์ ลดลงร้อยละ 7.1 และ การใช้ก๊าซธรรมชาติ ลดลงร้อยละ 0.9 ตามลำดับ

การใช้พลังงานเชิงพาณิชย์ขั้นสุดท้าย

หน่วย: พันบาร์เรลเทียบเท่าน้ำมันดิบต่อวัน

ปี	2556	2557	2558	ม.ค.-ก.ย.	
				2558	2559
ปริมาณการใช้	1,324	1,364	1,419	1,419	1,458
น้ำมันสำเร็จรูป	723	727	763	757	795
ไฟฟ้า	284	292	302	302	318
ถ่านหินนำเข้า	127	154	172	176	165
ลิกไนต์	17	13	6	6	6
ก๊าซธรรมชาติ	174	178	176	177	175
อัตราการเปลี่ยนแปลง (%)	1.3	3.0	4.0	4.4	2.8
น้ำมันสำเร็จรูป	2.7	0.5	5.0	4.7	4.9
ไฟฟ้า	1.6	2.8	3.3	2.8	5.2
ถ่านหินนำเข้า	-9.4	21.9	11.2	17.7	-6.3
ลิกไนต์	10.5	-23.6	-54.4	-57.4	-7.1
ก๊าซธรรมชาติ	2.8	2.5	-1.0	-0.3	-0.9

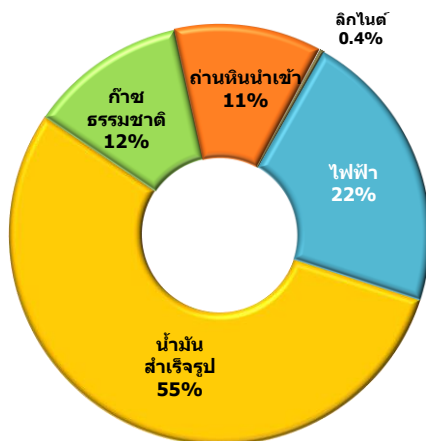
มูลค่าการนำเข้าพลังงาน อยู่ที่ระดับ 554 พันล้านบาท ลดลงร้อยละ 22.2 จากปัจจัยหลักคือราคาน้ำมันดิบตลาดโลกที่ยังคงอยู่ในระดับต่ำจากอุปทานน้ำมันดิบของโลกที่เพิ่มสูงขึ้น ขณะที่อุปสงค์ไม่สูงมากนักเนื่องจากเศรษฐกิจโลกชะลอตัว ส่งผลให้ราคาพลังงานอื่นลดลงตามไปด้วย โดยช่วง 9 เดือนแรกของปี 2559 มูลค่าการนำเข้าน้ำมันดิบ และก๊าซธรรมชาติ ลดลงร้อยละ 26.3 และร้อยละ 41.0 ตามลำดับ จากปริมาณการนำเข้าที่ลดลงประกอบกับราคาน้ำมันดิบในตลาดโลกที่อยู่ในระดับต่ำดังกล่าว เช่นเดียวกับมูลค่าการนำเข้าถ่านหินที่ลดลงร้อยละ 15.0 ด้านก๊าซธรรมชาติเหลว (LNG) แม้จะมีปริมาณการนำเข้าเพิ่มขึ้น แต่เนื่องจากราคาตลาดโลกที่ยังคงอยู่ในระดับต่ำเช่นเดียวกัน ทำให้มูลค่าการนำเข้า LNG ลดลงร้อยละ 25.5 ขณะที่มูลค่าการนำเข้าไฟฟ้าเพิ่มขึ้นร้อยละ 58.8 ตามการนำเข้าไฟฟ้าจาก สปป.ลาว ที่เพิ่มขึ้น และมูลค่าการนำเข้าน้ำมันสำเร็จรูป เพิ่มขึ้นร้อยละ 3.9

มูลค่าการนำเข้าพลังงาน

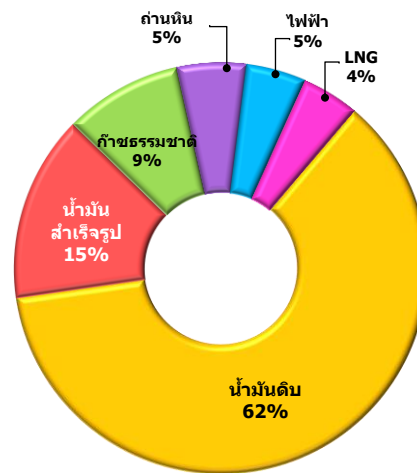
หน่วย : พันล้านบาท

มูลค่าการนำเข้า	2558	ม.ค.-ก.ย.		2559 (ม.ค.-ก.ย.)	
		2558	2559	เปลี่ยนแปลง (%)	สัดส่วน (%)
น้ำมันดิบ	594	463	341	-26.3	62
น้ำมันสำเร็จรูป	98	78	81	3.9	15
ก๊าซธรรมชาติ	107	86	51	-41.0	9
ถ่านหิน	45	35	30	-15.0	5
ไฟฟ้า	23	16	26	58.8	5
ก๊าซธรรมชาติเหลว (LNG)	44	33	25	-25.5	4
รวม	912	712	554	-22.2	100

สัดส่วนการใช้พลังงานเชิงพาณิชย์
ขั้นสุดท้าย ม.ค.-ก.ย. 2559



สัดส่วนมูลค่าการนำเข้าพลังงาน
ม.ค.-ก.ย. 2559



4. น้ำมันดิบและคอนเดนเสท

■ **การผลิตน้ำมันดิบและคอนเดนเสท** มีปริมาณ 260 พันบาร์เรลต่อวัน คิดเป็นสัดส่วนร้อยละ 24 ของปริมาณความต้องการใช้ในโรงกลั่น เพิ่มขึ้นร้อยละ 6.8

การผลิตน้ำมันดิบ อยู่ที่ระดับ 165 พันบาร์เรลต่อวัน เพิ่มขึ้นร้อยละ 12.8 โดยช่วงต้นปี 2559 มีแหล่งน้ำมันดิบเข้าใหม่ ได้แก่ แหล่งบ่อรังที่เริ่มผลิตในเดือนกุมภาพันธ์ แหล่งสุรินทร์ที่เริ่มผลิตในเดือนมีนาคม รวมทั้งแหล่งไพลินที่กลับมาผลิตน้ำมันดิบอีกครั้งในเดือนมิถุนายน

การผลิตคอนเดนเสท อยู่ที่ระดับ 95 พันบาร์เรลต่อวัน ลดลงร้อยละ 1.4

■ **การนำเข้าและส่งออกน้ำมันดิบ** การนำเข้าน้ำมันดิบอยู่ที่ระดับ 843 พันบาร์เรลต่อวัน ลดลงร้อยละ 3.1 เนื่องจากการผลิตน้ำมันดิบในประเทศยังคงอยู่ในระดับสูงทำให้ความต้องการนำเข้าลดลง ทั้งนี้การนำเข้าน้ำมันดิบลดลงทุกแหล่ง ทั้งการนำเข้าจากกลุ่มประเทศตะวันออกกลาง ซึ่งคิดเป็นสัดส่วนร้อยละ 66 ของการนำเข้าทั้งหมด กลุ่มประเทศตะวันออกไกล สัดส่วนร้อยละ 20 และการนำเข้าจากแหล่งอื่นๆ อาทิ สหพันธรัฐรัสเซีย และออสเตรเลีย สัดส่วนร้อยละ 14

การส่งออกน้ำมันดิบอยู่ที่ระดับ 32 พันบาร์เรลต่อวัน ทั้งนี้ในช่วงเดือนกันยายน 2557 ถึงเดือนพฤศจิกายน 2558 ไม่มีการส่งออกน้ำมันดิบตามนโยบายรัฐบาลที่ขอให้บริษัทผู้ผลิตปิโตรเลียมลดปริมาณการส่งออกน้ำมันดิบจากแหล่งผลิตในประเทศเป็นการชั่วคราว โดยกลับมามีการส่งออกน้ำมันดิบอีกครั้งจากแหล่งวาสนา ตั้งแต่เดือนธันวาคม 2558 และปี 2559 มีการส่งออกน้ำมันดิบเพิ่มขึ้นจากแหล่งสงขลา ตั้งแต่เดือนกุมภาพันธ์ และแหล่งนงเยาว์ แหล่งมโนราห์ ตั้งแต่เดือนพฤษภาคม และแหล่งบัวหลวง ตั้งแต่เดือนกันยายน เนื่องจากน้ำมันจากแหล่งดังกล่าวมีคุณภาพไม่ตรงกับความต้องการของโรงกลั่นน้ำมันในประเทศ ทำให้ไม่สามารถกลั่นได้ตามกระบวนการปกติ

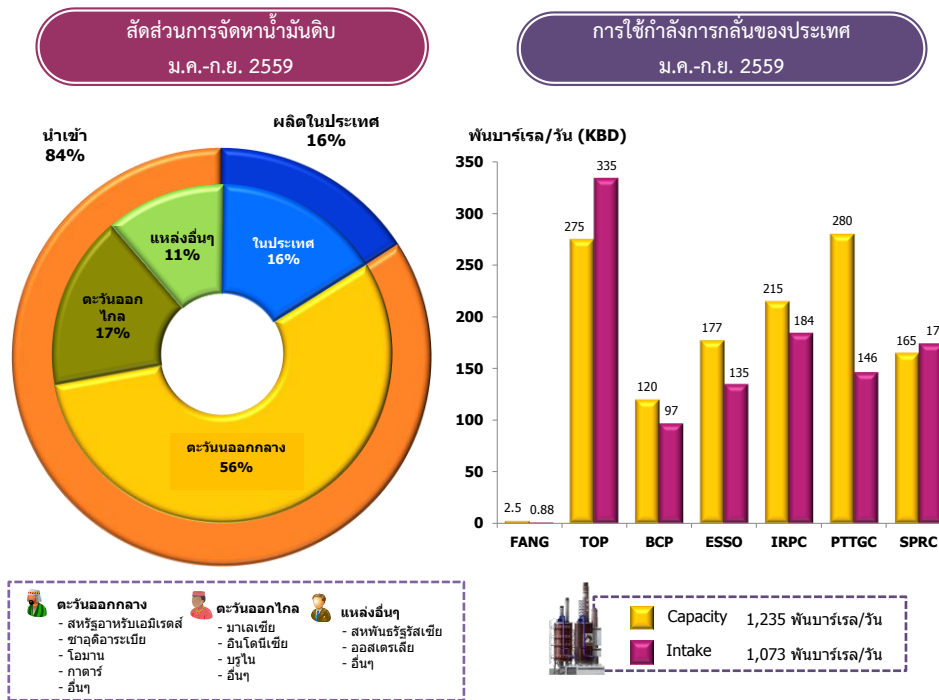
การจัดการและการใช้น้ำมันดิบ

หน่วย : พันบาร์เรลต่อวัน

ปี	การจัดการ					การใช้	
	น้ำมันดิบ	คอนเดนเสท	รวม	นำเข้า	รวมทั้งสิ้น	ส่งออก	ใช้ในโรงกลั่น
2556	149	91	241	868	1,109	25	1,078
2557	139	94	233	805	1,038	7	1,029
2558	152	96	248	875	1,123	1	1,132
2559 (ม.ค.-ก.ย.)	165	95	260	843	1,103	32	1,073
อัตราการเปลี่ยนแปลง (%)							
2557	-7.3	3.5	-3.2	-7.3	-6.4	-73.1	-4.6
2558	10.0	1.4	6.5	8.8	8.3	-88.2	10.1
2559 (ม.ค.-ก.ย.)	12.8	-1.4	6.8	-3.1	-1.3	-	-4.8

■ **กำลังการกลั่นน้ำมันดิบ** ความสามารถในการกลั่นรวมทั้งสิ้น 1,235 พันบาร์เรลต่อวัน โดยไทยออยล์ (TOP) มีกำลังการกลั่น 275 พันบาร์เรลต่อวัน บางจาก (BCP) มีกำลังการกลั่น 120 พันบาร์เรลต่อวัน เอสโซ่ (ESSO) มีกำลังการกลั่น 177 พันบาร์เรลต่อวัน ไออาร์พีซี (IRPC) มีกำลังการกลั่น 215 พันบาร์เรลต่อวัน พีทีที โกลบอล เคมิคอล (PTTGC) มีกำลังการกลั่น 280 พันบาร์เรลต่อวัน สตาร์ปิโตรเลียม (SPRC) มีกำลังการกลั่น 165 พันบาร์เรลต่อวัน และโรงกลั่นน้ำมันฝาง (FANG) มีกำลังการกลั่น 2.5 พันบาร์เรลต่อวัน

■ **การใช้น้ำมันดิบเพื่อการกลั่น** อยู่ที่ระดับ 1,073 พันบาร์เรลต่อวัน คิดเป็นสัดส่วนร้อยละ 87 ของความสามารถในการกลั่นทั่วประเทศ ลดลงร้อยละ 4.8 เนื่องจากมีโรงกลั่นน้ำมันหลายแห่งปิดซ่อมบำรุง ดังนี้ โรงกลั่นน้ำมันไทยออยล์ หยุดซ่อมบำรุงในเดือนมกราคม และหยุดฉุกเฉินช่วงวันที่ 3 มีนาคม – 4 เมษายน โรงกลั่นเอสซีหยุดซ่อมบำรุงช่วงวันที่ 22-29 มกราคม 6-22 มิถุนายน และ 15 สิงหาคม – 20 กันยายน โรงกลั่นบางจากหน่วยที่ 2, 3 และ 4 หยุดช่วงเดือนกุมภาพันธ์ – มีนาคม โรงกลั่นพีทีที โกลบอล เคมิคอล หยุดฉุกเฉินช่วงวันที่ 26 กุมภาพันธ์ – 2 มีนาคม และหยุดซ่อมบำรุงช่วงวันที่ 4 พฤษภาคม – 5 กรกฎาคม และโรงกลั่นไออาร์พีซี หยุดซ่อมบำรุงช่วงวันที่ 12 พฤษภาคม – 18 มิถุนายน



5. ก๊าซธรรมชาติ

■ **การจัดหาก๊าซธรรมชาติ** รวมทั้งประเทศอยู่ที่ระดับ 5,047 ล้านลูกบาศก์ฟุตต่อวัน ลดลงร้อยละ 1.6 โดยลดลงทั้งการผลิตในประเทศและการนำเข้าจากต่างประเทศ ทั้งนี้คิดเป็นสัดส่วนการผลิตภายในประเทศร้อยละ 75 และนำเข้าจากต่างประเทศสัดส่วนร้อยละ 25

การผลิตก๊าซธรรมชาติ การผลิตภายในประเทศอยู่ที่ระดับ 3,786 ล้านลูกบาศก์ฟุตต่อวัน ลดลงร้อยละ 1.5 เนื่องจากเชฟรอน และปตท.สผ. ซึ่งเป็นผู้ได้รับสัมปทานแหล่งก๊าซธรรมชาติเอราวัณและบงกชที่ใกล้หมดอายุชะลอการลงทุน เนื่องจากยังอยู่ระหว่างการพิจารณาแนวทางให้สัมปทานรอบใหม่ ประกอบกับแหล่งเอราวัณในอ่าวไทยหยุดซ่อมบำรุงระหว่างวันที่ 26 ธันวาคม 2558 – 4 มกราคม 2559 แหล่งก๊าซเจดีเอหยุดซ่อมบำรุง ระหว่างวันที่ 20-31 สิงหาคม และ 1-8 กันยายน และแหล่งก๊าซธรรมชาติสินภู่ออม จ.อุดรธานีหยุดซ่อมบำรุงระหว่างวันที่ 17-26 กันยายน ทำให้ปริมาณก๊าซในประเทศลดลง

การนำเข้าก๊าซธรรมชาติและก๊าซธรรมชาติเหลว อยู่ที่ระดับ 1,261 ล้านลูกบาศก์ฟุตต่อวัน ลดลงร้อยละ 1.8 เนื่องจากช่วงต้นปีแหล่งก๊าซธรรมชาติของเมียนมาหยุดจ่ายก๊าซเพื่อซ่อมบำรุงอุปกรณ์ โดยแหล่งยาดานาหยุดจ่ายก๊าซระหว่างวันที่ 25-28 กุมภาพันธ์ เพื่อเชื่อมต่อแหล่งผลิตก๊าซธรรมชาติบาตัมยาร์ ซึ่งเป็นหลุมผลิตก๊าซธรรมชาติใหม่ของแหล่งยาดานา แหล่งขอดีกาหยุดจ่ายก๊าซระหว่างวันที่ 19-28 มีนาคม เพื่อซ่อมบำรุงอุปกรณ์ และแหล่งเยตากุนหยุดจ่ายก๊าซระหว่างวันที่ 10-19 เมษายน ทำให้การนำเข้าก๊าซธรรมชาติในช่วงดังกล่าวลดลง และนำเข้า LNG เพิ่มมากขึ้นเพื่อชดเชยปริมาณก๊าซในส่วนที่ขาดหายไป

■ **การใช้ก๊าซธรรมชาติ** อยู่ที่ระดับ 4,737 ล้านลูกบาศก์ฟุตต่อวัน ลดลงร้อยละ 0.8 โดยการใช้ลดลงเกือบทุกสาขาเศรษฐกิจ ยกเว้นการใช้เป็นเชื้อเพลิงในอุตสาหกรรมที่เพิ่มขึ้นร้อยละ 5.7 ขณะที่การใช้เพื่อผลิตไฟฟ้า ซึ่งคิดเป็นสัดส่วนสูงสุดร้อยละ 60 ของการใช้ก๊าซธรรมชาติทั้งหมด มีการใช้ลดลงร้อยละ 1.4 เนื่องจากเมียนมาหยุดจ่ายก๊าซ ทำให้โรงไฟฟ้าฝั่งตะวันตก ได้แก่ โรงไฟฟ้าพลังความร้อนราชบุรี และโรงไฟฟ้าพลังความร้อนร่วมราชบุรีเปลี่ยนไปใช้เชื้อเพลิงอื่นในการผลิตไฟฟ้าแทน ขณะเดียวกันการใช้เป็นเชื้อเพลิงในโรงแยกก๊าซและการใช้เพื่อเป็นเชื้อเพลิงสำหรับรถยนต์ (NGV) ซึ่งคิดเป็นสัดส่วนร้อยละ 19 และร้อยละ 6 มีการใช้ลดลงร้อยละ 0.6 และร้อยละ 8.7 ตามลำดับ เนื่องจากราคาขายปลีกน้ำมันสำเร็จรูปในประเทศที่ลดลงตั้งแต่ช่วงปลายปี 2557 ทำให้ผู้ใช้รถยนต์บางส่วนหันไปใช้น้ำมันแทน NGV

การใช้ก๊าซธรรมชาติรายสาขา**

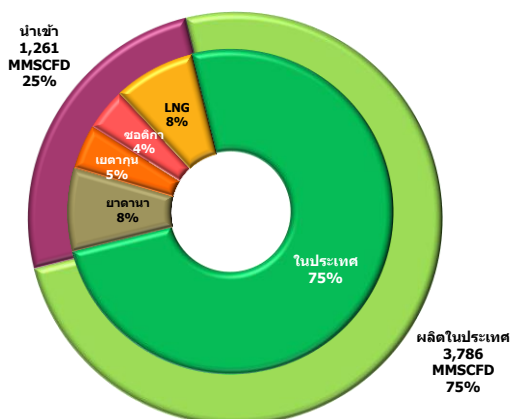
หน่วย : ล้านลูกบาศก์ฟุตต่อวัน

สาขา	2556	2557	2558	ม.ค.-ก.ย.		
				2558	2559	เปลี่ยนแปลง (%)
ผลิตไฟฟ้า*	2,695	2,740	2,859	2,895	2,844	-1.4
อุตสาหกรรม	635	653	651	656	691	5.7
โรงแยกก๊าซ	930	960	950	931	922	-0.6
เชื้อเพลิงสำหรับรถยนต์ (NGV)	307	317	304	309	281	-8.7
การใช้	4,568	4,669	4,764	4,791	4,737	-0.8

* ใช้ใน EGAT, EGGO, ราชบุรี (IPP), IPP, SPP ** ค่าความร้อนเท่ากับ 1,000 btu/ลบ.ฟุต

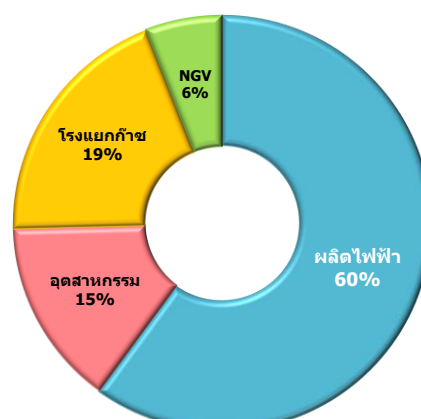
สัดส่วนการจัดหาก๊าซธรรมชาติ

ม.ค.-ก.ย. 2559



สัดส่วนการใช้ก๊าซธรรมชาติ

ม.ค.-ก.ย. 2559



6. ก๊าซโซลีนธรรมชาติ (NGL)

การผลิตก๊าซโซลีนธรรมชาติ (NGL) อยู่ที่ระดับ 18,890 บาร์เรลต่อวัน เพิ่มขึ้นร้อยละ 1.3 โดยนำไปใช้ในอุตสาหกรรมตัวทำละลาย (Solvent) ภายในประเทศปริมาณ 17,246 บาร์เรลต่อวัน คิดเป็นสัดส่วนร้อยละ 91 ของการผลิตทั้งหมด ที่เหลือร้อยละ 9 ส่งออกไปจำหน่ายต่างประเทศ จำนวน 1,644 บาร์เรลต่อวัน

การผลิต การส่งออก และการใช้ NGL

หน่วย : บาร์เรลต่อวัน

รายการ	2556	2557	2558	ม.ค.-ก.ย.		
				2558	2559	เปลี่ยนแปลง (%)
การผลิต	18,765	19,442	18,734	18,716	18,890	1.3
การส่งออก	5,541	6,861	2,088	2,211	1,644	-25.4
การใช้ภายในประเทศ	13,224	12,581	16,646	16,505	17,246	4.9

7. ผลิตภัณฑ์น้ำมันสำเร็จรูป

การผลิตน้ำมันสำเร็จรูป อยู่ที่ระดับ 1,067 พันบาร์เรลต่อวัน ลดลงร้อยละ 0.4 โดยเป็นการลดลงของการผลิตน้ำมันดีเซล น้ำมันเครื่องบิน และน้ำมันเตา ซึ่งผลิตลดลงร้อยละ 7.6 ร้อยละ 2.5 และร้อยละ 2.0 ตามลำดับ ขณะที่การผลิตน้ำมันกลุ่มเบนซิน น้ำมันก๊าด และก๊าซปิโตรเลียมเหลว มีการผลิตเพิ่มขึ้นร้อยละ 8.8 ร้อยละ 60.2 และร้อยละ 3.2 ตามลำดับ

การใช้น้ำมันสำเร็จรูป อยู่ที่ระดับ 915 พันบาร์เรลต่อวัน เพิ่มขึ้นร้อยละ 2.8 ซึ่งเป็นการเพิ่มขึ้นของการใช้น้ำมันสำเร็จรูปเกือบทุกประเภทตามความต้องการใช้ที่เพิ่มขึ้นโดยเฉพาะการใช้ในภาคขนส่ง เนื่องจากราคาขายปลีกน้ำมันในประเทศที่ยังคงอยู่ในระดับต่ำตามราคาตลาดโลก โดยการใช้น้ำมันกลุ่มเบนซิน และน้ำมันดีเซล ซึ่งเป็นกลุ่มน้ำมันสำเร็จรูปสำคัญ คิดเป็นสัดส่วนร้อยละ 63 ของการใช้น้ำมันสำเร็จรูปทั้งหมด มีการใช้เพิ่มขึ้นร้อยละ 11.5 และร้อยละ 4.0 ตามลำดับ เนื่องจากปัจจัยด้านราคาที่อยู่ในระดับต่ำดังกล่าว ประกอบกับระหว่างปีมีการเดินทางท่องเที่ยวในช่วงวันหยุดยาวหลายเทศกาล และช่วงต้นปีเป็นฤดูกาลเก็บเกี่ยว ผลผลิตทางการเกษตร ส่งผลให้ความต้องการใช้น้ำมันเบนซินและดีเซลเพิ่มสูงขึ้น เช่นเดียวกับการใช้น้ำมันเครื่องบิน เพิ่มขึ้นร้อยละ 8.0 ตามการขยายตัวของภาคการท่องเที่ยวที่ส่งผลให้จำนวนนักท่องเที่ยวต่างชาติที่เดินทางเข้าประเทศเพิ่มขึ้น รวมทั้งการใช้น้ำมันเตา เพิ่มขึ้นร้อยละ 15.2 จากการใช้ในภาคอุตสาหกรรมที่เพิ่มสูงขึ้นมาก ขณะที่การใช้ก๊าซปิโตรเลียมเหลว (LPG) ลดลงร้อยละ 10.3 โดยลดลงเกือบทุกภาคเศรษฐกิจ

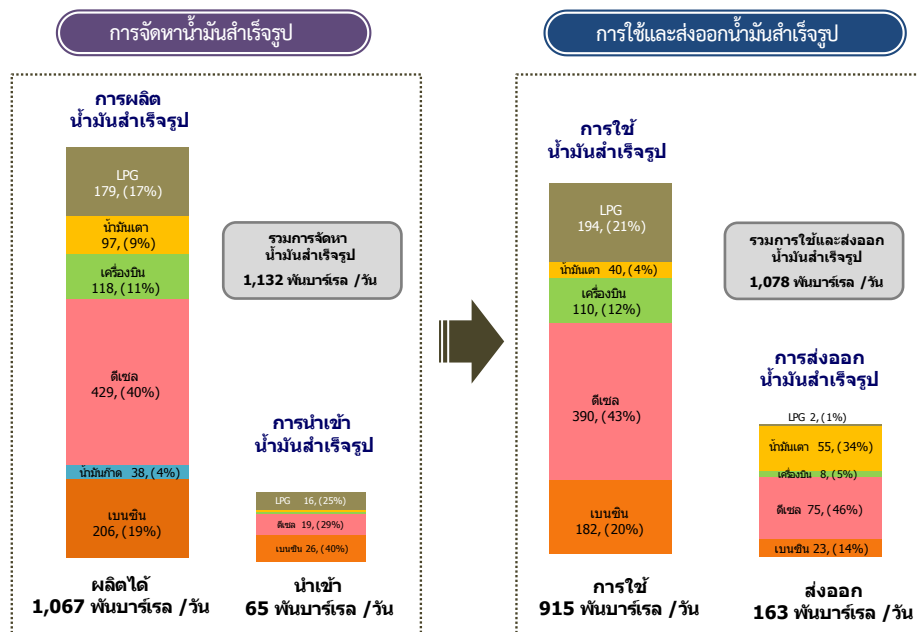
การนำเข้าและส่งออกน้ำมันสำเร็จรูป การนำเข้าน้ำมันสำเร็จรูปอยู่ที่ระดับ 65 พันบาร์เรลต่อวัน ลดลงร้อยละ 4.2 ด้านการส่งออกน้ำมันสำเร็จรูปอยู่ที่ระดับ 163 พันบาร์เรลต่อวัน ลดลงร้อยละ 26.6

การผลิต การใช้ การนำเข้า และการส่งออกน้ำมันสำเร็จรูป

2559 (ม.ค.-ก.ย.)	ปริมาณ (พันบาร์เรล/วัน)				เปลี่ยนแปลง (%)			
	การใช้	การผลิต	การนำเข้า	การส่งออก	การใช้	การผลิต	การนำเข้า	การส่งออก
เบนซิน	182	206	26	23	11.5	8.8	100.6	-15.8
เบนซิน	8	11	-	2	-2.2	2.3	-	13.1
แก๊สโซฮอล์ 91	71	93	-	21	2.6	-0.6	-	-13.7
แก๊สโซฮอล์ 95	103	103	-	0.01	20.0	19.9	-	-92.4
เบนซินพื้นฐาน	-	-	26	-	-	-	100.6	-
ดีเซล	390	429	19	75	4.0	-7.6	591.8	-26.7
น้ำมันก๊าด	0.2	38	-	0.4	-0.2	60.2	-	31.0
น้ำมันเครื่องบิน	110	118	2	8	8.0	-2.5	2,569.9	-70.1
น้ำมันเตา	40	97	3	55	15.2	-2.0	-10.6	-14.8
ก๊าซปิโตรเลียมเหลว*	194	179	16	2	-10.3	3.2	-67.5	79.1
รวม	915	1,067	65	163	2.8	-0.4	-4.2	-26.6

*รวมการใช้เพื่อเป็นวัตถุดิบในอุตสาหกรรมปิโตรเคมี

การผลิต การใช้ การนำเข้า และการส่งออกน้ำมันสำเร็จรูป ม.ค.-ก.ย. 2559



■ น้ำมันเบนซิน

การผลิตน้ำมันกลุ่มเบนซิน อยู่ที่ระดับ 206 พันบาร์เรลต่อวัน เพิ่มขึ้นร้อยละ 8.8 โดยเบนซินผลิตได้ 11 พันบาร์เรลต่อวัน เพิ่มขึ้นร้อยละ 2.3 แก๊สโซฮอล์ 91 ผลิตได้ 93 พันบาร์เรลต่อวัน ลดลงร้อยละ 0.6 และแก๊สโซฮอล์ 95 ผลิตได้ 103 พันบาร์เรลต่อวัน เพิ่มขึ้นร้อยละ 19.9

การใช้น้ำมันกลุ่มเบนซิน อยู่ที่ระดับ 182 พันบาร์เรลต่อวัน เพิ่มขึ้นร้อยละ 11.5 ซึ่งขยายตัวในระดับสูง เนื่องจากราคาขายปลีกน้ำมันในประเทศที่มักจะเริ่มปรับตัวสูงขึ้นตั้งแต่ต้นปีตามราคาตลาดโลกแต่ยังคงอยู่ในระดับต่ำ ประกอบกับการปรับโครงสร้างราคา LPG ให้สะท้อนต้นทุนที่แท้จริง ทำให้ผู้ใช้รถยนต์บางส่วน

หันมาใช้น้ำมันเบนซินมากขึ้น เนื่องจากมีจำนวนสถานีบริการที่ครอบคลุมทั่วประเทศมากกว่า ทั้งนี้การใช้น้ำมันกลุ่มเบนซินเพิ่มขึ้นในเกือบทุกประเภท ยกเว้นเบนซิน ที่มีการใช้ลดลงร้อยละ 2.2 ตามนโยบายภาครัฐที่สนับสนุนการใช้แก๊สโซฮอล์ทดแทนเบนซิน โดยการใช้แก๊สโซฮอล์ 91 มีปริมาณ 71 พันบาร์เรลต่อวัน เพิ่มขึ้นร้อยละ 2.6 และการใช้แก๊สโซฮอล์ 95 มีปริมาณ 103 พันบาร์เรลต่อวัน เพิ่มขึ้นร้อยละ 20.0 จากมาตรการจูงใจด้านราคา และจำนวนสถานีจำหน่ายที่สะดวก โดย ณ เดือนกันยายน 2559 มีสถานีบริการแก๊สโซฮอล์ 95(E20) รวมทั้งสิ้น 3,171 แห่ง เพิ่มขึ้นจากเดือนก่อนหน้า 7 แห่ง และสถานีบริการแก๊สโซฮอล์ 95(E85) จำนวน 893 แห่ง ลดลงจากเดือนก่อนหน้า 1 แห่ง

การนำเข้าและส่งออกน้ำมันกลุ่มเบนซิน การนำเข้าน้ำมันกลุ่มเบนซินอยู่ที่ระดับ 26 พันบาร์เรลต่อวัน เพิ่มขึ้นกว่าเท่าตัว เนื่องจากความต้องการใช้ในประเทศที่เพิ่มสูงขึ้นโดยเฉพาะในกลุ่มแก๊สโซฮอล์ ส่งผลให้ต้องนำเข้าเบนซินพื้นฐานสำหรับนำมาผสมกับเอทานอลเพื่อผลิตเป็นแก๊สโซฮอล์เพิ่มสูงขึ้น ส่วนการส่งออกน้ำมันกลุ่มเบนซินอยู่ที่ระดับ 23 พันบาร์เรลต่อวัน ลดลงร้อยละ 15.8

■ น้ำมันดีเซล

การผลิตน้ำมันดีเซล อยู่ที่ระดับ 429 พันบาร์เรลต่อวัน ลดลงร้อยละ 7.6

การใช้น้ำมันดีเซล อยู่ที่ระดับ 390 พันบาร์เรลต่อวัน เพิ่มขึ้นร้อยละ 4.0 เนื่องจากราคาขายปลีกน้ำมันดีเซลภายในประเทศที่ยังคงอยู่ในระดับต่ำตามราคาตลาดโลก ประกอบกับช่วงต้นปีเป็นฤดูกาลเก็บเกี่ยวพืชผลทางการเกษตร และช่วงไตรมาสที่สามผลผลิตทางการเกษตรสำคัญ อาทิ มันสำปะหลัง และปาล์มน้ำมันเพิ่มขึ้นหลังสถานการณ์ภัยแล้งคลี่คลายลง ส่งผลให้มีความต้องการใช้น้ำมันดีเซลในการขนส่งผลผลิตทางการเกษตรเพิ่มขึ้น

การนำเข้าและส่งออกน้ำมันดีเซล การนำเข้าน้ำมันดีเซลอยู่ที่ระดับ 19 พันบาร์เรลต่อวัน เพิ่มขึ้นถึงกว่า 5 เท่าตัว เมื่อเทียบกับฐานการนำเข้าของปีก่อนหน้าที่อยู่ในระดับต่ำ เพื่อรองรับความต้องการใช้ที่อยู่ในระดับสูง และชดเชยการผลิตที่ลดลงจากการปิดซ่อมบำรุงโรงกลั่นน้ำมันหลายแห่ง ด้านการส่งออกอยู่ที่ระดับ 75 พันบาร์เรลต่อวัน ลดลงร้อยละ 26.7 เป็นผลจากปัจจัยความต้องการใช้ภายในประเทศที่อยู่ในระดับสูง

■ น้ำมันเตา

การผลิตน้ำมันเตา อยู่ที่ระดับ 97 พันบาร์เรลต่อวัน ลดลงร้อยละ 2.0

การใช้น้ำมันเตา อยู่ที่ระดับ 40 พันบาร์เรลต่อวัน เพิ่มขึ้นร้อยละ 15.2 โดยส่วนใหญ่ใช้เป็นเชื้อเพลิงภาคอุตสาหกรรม ที่ระดับ 38 พันบาร์เรลต่อวัน ที่เหลือใช้เป็นเชื้อเพลิงในการผลิตไฟฟ้า 2 พันบาร์เรลต่อวัน

การนำเข้าและส่งออกน้ำมันเตา การนำเข้าน้ำมันเตาอยู่ที่ระดับ 3 พันบาร์เรลต่อวัน ลดลงร้อยละ 10.6 ด้านการส่งออกอยู่ที่ระดับ 55 พันบาร์เรลต่อวัน ลดลงร้อยละ 14.8 ทั้งนี้ส่วนใหญ่เป็นน้ำมันเตา Grade 5 ที่มีปริมาณเกินความต้องการใช้ภายในประเทศ

■ น้ำมันเครื่องบิน

การผลิตน้ำมันเครื่องบิน อยู่ที่ระดับ 118 พันบาร์เรลต่อวัน ลดลงร้อยละ 2.5

การใช้น้ำมันเครื่องบิน อยู่ที่ระดับ 110 พันบาร์เรลต่อวัน เพิ่มขึ้นร้อยละ 8.0 ตามการขยายตัวของภาคการท่องเที่ยว ซึ่งส่งผลให้จำนวนนักท่องเที่ยวต่างชาติที่เดินทางเข้าประเทศเพิ่มขึ้น

การนำเข้าและส่งออกน้ำมันเครื่องบิน การนำเข้าน้ำมันเครื่องบินอยู่ที่ระดับ 2 พันบาร์เรลต่อวัน เพิ่มสูงขึ้นอย่างมากตามความต้องการใช้ที่เพิ่มขึ้น ประกอบกับฐานการนำเข้าของปีก่อนหน้าอยู่ในระดับต่ำ ส่วนการส่งออกอยู่ที่ระดับ 8 พันบาร์เรลต่อวัน ลดลงร้อยละ 70.1

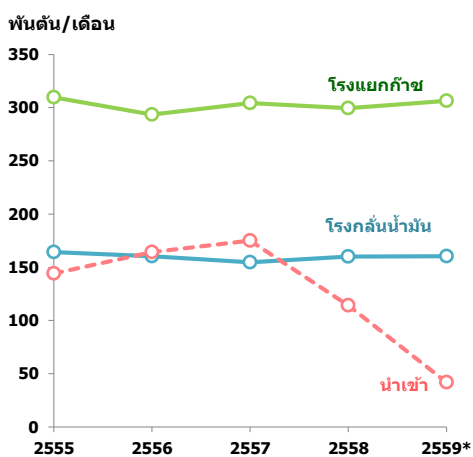
■ **ก๊าซปิโตรเลียมเหลว (LPG โพรเพน และบิวเทน)**

การผลิต LPG อยู่ที่ระดับ 4,201 พันตัน เพิ่มขึ้นร้อยละ 3.2 โดยการผลิต LPG จากโรงแยกก๊าซธรรมชาติอยู่ที่ระดับ 2,759 พันตัน เพิ่มขึ้นร้อยละ 4.4 และการผลิต LPG จากโรงกลั่นน้ำมันอยู่ที่ระดับ 1,442 พันตัน เพิ่มขึ้นร้อยละ 1.0

การใช้ LPG อยู่ที่ระดับ 4,553 พันตัน ลดลงร้อยละ 10.3 โดยลดลงเกือบทุกสาขาเศรษฐกิจจากมาตรการปรับโครงสร้างราคา LPG ให้สะท้อนต้นทุนที่แท้จริง ทำให้ภาพรวมการใช้ LPG ปรับสู่สมดุลมากขึ้น โดยการใช้ใน *ภาคปิโตรเคมี* ซึ่งคิดเป็นสัดส่วนร้อยละ 29 มีการใช้ลดลงร้อยละ 19.6 เนื่องจากกลุ่มอุตสาหกรรมดังกล่าวเปลี่ยนไปใช้น้ำมันเป็นวัตถุดิบในการผลิตปิโตรเคมีแทน LPG ซึ่งเป็นผลมาจากราคาน้ำมันในตลาดโลกตกต่ำ การใช้ใน *ภาคขนส่ง* ซึ่งคิดเป็นสัดส่วนร้อยละ 24 มีการใช้ลดลงร้อยละ 15.7 เนื่องจากผู้ใช้รถยนต์บางส่วนหันไปใช้น้ำมันซึ่งมีราคาถูกทดแทน *การใช้เอง* สัดส่วนร้อยละ 2 มีการใช้ลดลงร้อยละ 15.6 ขณะที่การใช้ใน *ภาคครัวเรือน* ซึ่งเป็นภาคเศรษฐกิจที่มีสัดส่วนการใช้สูงสุดร้อยละ 34 ของการใช้ LPG ทั้งหมด มีการใช้ค่อนข้างคงที่หรือเพิ่มขึ้นร้อยละ 0.7 เช่นเดียวกับการใช้ *ภาคอุตสาหกรรม* สัดส่วนร้อยละ 10 มีการใช้เพิ่มขึ้นร้อยละ 2.2 เนื่องจากราคา LPG ที่อยู่ในระดับต่ำตามราคาตลาดโลกทำให้มีการใช้เป็นเชื้อเพลิงในภาคอุตสาหกรรมเพิ่มขึ้น

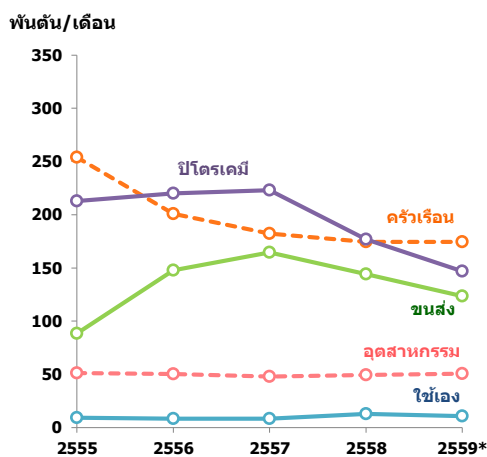
ทั้งนี้ ตั้งแต่วันที่ 4 กุมภาพันธ์ 2559 คณะกรรมการบริหารนโยบายพลังงานแห่งชาติ (กบง.) มีมติปรับลดราคาขายปลีก LPG ตามต้นทุนราคาตลาดโลกที่ลดลง และปรับอัตราเงินนำส่งเข้ากองทุนน้ำมันเชื้อเพลิง ทำให้ราคา LPG ขายปลีกตั้งแต่เดือนกุมภาพันธ์ลดลงจากเดือนก่อนหน้า 2.00 บาทต่อกิโลกรัม มาอยู่ที่ 20.29 บาทต่อกิโลกรัม และยังคงราคาดังกล่าวต่อเนื่องมาจนถึงปัจจุบัน

การผลิต LPG ม.ค.-ก.ย. 2559



* ปี 2559 เป็นข้อมูลเดือน ม.ค.-ก.ย.

การใช้ LPG ม.ค.-ก.ย. 2559



การนำเข้าและส่งออก LPG การนำเข้าในรูปแบบของ LPG โพรเพน และบิวเทน อยู่ที่ 378 พันตัน ลดลงร้อยละ 67.5 เนื่องจากโรงแยกก๊าซและโรงกลั่นน้ำมันในประเทศสามารถผลิต LPG ได้เพิ่มขึ้น ขณะที่ความต้องการใช้ภายในประเทศลดลง ส่งผลให้ความต้องการนำเข้าลดลงต่อเนื่องมาตั้งแต่ปี 2558 ด้านการ

ส่งออก LPG อยู่ที่ 43 พันตัน เพิ่มขึ้นร้อยละ 79.1 โดยเป็นการส่งออกไปยังประเทศเพื่อนบ้านที่ไม่สามารถนำเข้า LPG ได้เองและร้องขอผ่านรัฐบาลไทย อาทิ สปป.ลาว กัมพูชา เมียนมา เป็นต้น

การผลิตและการใช้ LPG, โพรเพน และบิวเทน

หน่วย : พันตัน

	2556	2557	2558	ม.ค.-ก.ย.		
				2558	2559	เปลี่ยนแปลง (%)
การจัดหา	7,419	7,605	6,882	5,234	4,578	-12.5
- การผลิต	5,447	5,506	5,513	4,072	4,201	3.2
โรงแยกก๊าซ	3,524	3,651	3,593	2,643	2,759	4.4
โรงกลั่นน้ำมัน	1,923	1,855	1,920	1,428	1,442	1.0
- การนำเข้า	1,972	2,099	1,370	1,162	378	-67.5
ความต้องการ	7,531	7,525	6,731	5,102	4,596	-9.9
- การใช้	7,525	7,515	6,695	5,078	4,553	-10.3
ครัวเรือน	2,409	2,188	2,094	1,559	1,570	0.7
อุตสาหกรรม	602	577	594	445	454	2.2
รถยนต์	1,775	1,974	1,731	1,318	1,111	-15.7
อุตสาหกรรมปิโตรเคมี	2,641	2,675	2,124	1,643	1,321	-19.6
ใช้เอง	98	102	153	114	96	-15.6
- การส่งออก	6	10	36	24	43	79.1

■ **การใช้พลังงานในการขนส่งทางบก** อยู่ที่ระดับ 19,462 พันตันเทียบเท่าน้ำมันดิบ เพิ่มขึ้นร้อยละ 3.1 โดยเป็นการเพิ่มขึ้นของการใช้น้ำมันเบนซิน และดีเซล ซึ่งคิดเป็นสัดส่วนร้อยละ 30 และร้อยละ 53 ตามลำดับ ขณะที่การใช้ LPG ลดลงร้อยละ 15.7 และการใช้ NGV ลดลงร้อยละ 8.7 เนื่องจากราคาขายปลีกน้ำมันเบนซินและดีเซลภายในประเทศที่แม้จะเริ่มปรับตัวสูงขึ้นตั้งแต่ช่วงต้นปีตามราคาน้ำมันตลาดโลก แต่ยังคงอยู่ในระดับต่ำ ประกอบกับนโยบายการปรับโครงสร้างราคา LPG และ NGV ให้สะท้อนต้นทุนที่แท้จริง ทำให้ผู้ใช้รถยนต์ LPG และ NGV บางส่วนหันกลับไปใช้น้ำมันแทน รายละเอียดดังนี้

การใช้ NGV อยู่ที่ระดับ 1,889 พันตันเทียบเท่าน้ำมันดิบ ลดลงร้อยละ 8.7 ทั้งนี้ กบง. มีมติลอยตัวราคา NGV แบบมีเงื่อนไขตั้งแต่วันที่ 21 มกราคม 2559 โดยดูแลราคาขายปลีก NGV ในประเทศไม่ให้เกินระดับ 13.50 บาทต่อกิโลกรัมจนถึงเดือนกรกฎาคม จากนั้นจะลอยตัวตามราคาต้นทุนที่แท้จริงโดยประกาศราคาทุกวันวันที่ 16 ของทุกเดือน อย่างไรก็ตาม ราคาค่าขายปลีก NGV เริ่มมีการปรับราคาในรอบแรกตั้งแต่วันที่ 16 เมษายน - 15 พฤษภาคม เนื่องจากต้นทุนราคาก๊าซธรรมชาติที่อ้างอิงราคาน้ำมันเตาอ่อนหลังลดต่ำลงโดยปรับลงมาอยู่ที่ 13.36 บาทต่อกิโลกรัม สำหรับรถยนต์ส่วนบุคคล และ 10.00 บาทต่อกิโลกรัม สำหรับรถโดยสารสาธารณะ (สถานีในรัศมี 50 กิโลเมตร จากสถานีแม่) ซึ่งนับว่าเข้าสู่การลอยตัวโดยรัฐไม่มีการอุดหนุนส่วนเกินแต่อย่างใด ทั้งนี้ราคาขายปลีก NGV ได้ปรับลดลงต่อเนื่องทุกรอบเดือน โดย ณ รอบวันที่ 16 กันยายน - 15 ตุลาคม ราคาขายปลีกอยู่ที่ 12.46 บาทต่อกิโลกรัม สำหรับรถยนต์ส่วนบุคคล โดยยังคงราคา 10.00 บาทต่อกิโลกรัม สำหรับรถโดยสารสาธารณะ ทั้งนี้ ณ สิ้นเดือนกันยายน 2559 มีจำนวนรถ NGV ทั้งสิ้น 408,292 คัน ลดลงจากสิ้นปี 2558 ร้อยละ 13.6 โดยทดแทนน้ำมันเบนซินได้ร้อยละ 7.9 และทดแทนน้ำมันดีเซลได้ร้อยละ 8.1 มีจำนวนสถานีบริการ NGV ทั้งหมด 502 สถานี

การใช้ LPG ในรถยนต์ อยู่ที่ระดับ 1,297 พันตันเทียบเท่าน้ำมันดิบ ลดลงร้อยละ 15.7 ทั้งนี้แม้ราคา LPG ภาคขนส่งจะลดลง 2.00 บาทต่อกิโลกรัม มาอยู่ที่ 20.29 บาท ตั้งแต่เดือนกุมภาพันธ์ 2559 แต่การใช้ LPG ยังมีแนวโน้มลดลงเนื่องจากผู้ใช้รถยนต์หันไปใช้น้ำมันที่มีราคาต่ำและมีสถานีบริการที่ครอบคลุมทั่วประเทศมากกว่าแทน โดย ณ สิ้นเดือนกันยายน 2559 มีจำนวนรถยนต์ติดตั้งเครื่องยนต์ LPG รวมทั้งสิ้น 1,213,827 คัน ลดลงจากเดือนเดียวกันของปีก่อนร้อยละ 2.8

การใช้พลังงานในการขนส่งทางบก

หน่วย: พันตันเทียบเท่าน้ำมันดิบ (KTOE)

	2556	2557	2558	ม.ค.-ก.ย.			
				2558	2559	เปลี่ยนแปลง (%)	สัดส่วน (%)
เบนซิน	6,106	6,338	7,177	5,289	5,896	11.5	30
ดีเซล	12,748	12,891	13,398	9,971	10,379	4.0	53
LPG	2,071	2,304	2,020	1,538	1,297	-15.7	7
NGV	2,753	2,839	2,725	2,071	1,889	-8.7	10
รวม	23,678	24,371	25,319	18,868	19,462	3.1	100

8. ถ่านหิน/ลิกไนต์

■ **การจัดการลิกไนต์/ถ่านหิน** ปริมาณการจัดการลิกไนต์/ถ่านหิน อยู่ที่ระดับ 13,185 พันตันเทียบเท่าน้ำมันดิบ ลดลงร้อยละ 2.5

การผลิตลิกไนต์ มีปริมาณ 3,212 พันตันเทียบเท่าน้ำมันดิบ เพิ่มขึ้นร้อยละ 11.4 จากการเพิ่มการผลิตของเหมืองแม่เมาะของ กฟผ. ซึ่งคิดเป็นสัดส่วนร้อยละ 95 ของการผลิตลิกไนต์ในประเทศ โดยช่วง 9 เดือนแรกของปี 2559 มีการผลิตลิกไนต์จากเหมืองแม่เมาะ จำนวน 3,042 พันตันเทียบเท่าน้ำมันดิบ ส่วนที่เหลือร้อยละ 5 เป็นการผลิตจากเหมืองเอกชน จำนวน 170 พันตันเทียบเท่าน้ำมันดิบ

การนำเข้าถ่านหิน มีปริมาณ 9,973 พันตันเทียบเท่าน้ำมันดิบ ลดลงร้อยละ 6.3

■ **การใช้ลิกไนต์/ถ่านหิน** ปริมาณการใช้อยู่ที่ระดับ 13,428 พันตันเทียบเท่าน้ำมันดิบ เพิ่มขึ้นร้อยละ 1.2

การใช้ลิกไนต์ อยู่ที่ระดับ 3,275 พันตันเทียบเท่าน้ำมันดิบ เพิ่มขึ้นร้อยละ 12.9 โดยร้อยละ 94 ของปริมาณการใช้ลิกไนต์เป็นการใช้ในภาคการผลิตไฟฟ้าของ กฟผ. ซึ่งเพิ่มขึ้นร้อยละ 14.5 ส่วนหนึ่งเป็นผลจากโรงไฟฟ้าแม่เมาะสามารถผลิตไฟฟ้าเข้าระบบได้แล้ว เนื่องจากสามารถขจัดปัญหาข้อจำกัดด้านสายส่งได้ ส่วนที่เหลือร้อยละ 6 นำไปใช้ในภาคอุตสาหกรรม อาทิ อุตสาหกรรมการผลิตปูนซีเมนต์ ในกระบวนการผลิตปูน และอุตสาหกรรมกระดาษ เป็นต้น โดยการใช้ลิกไนต์ในภาคอุตสาหกรรมลดลงร้อยละ 6.8

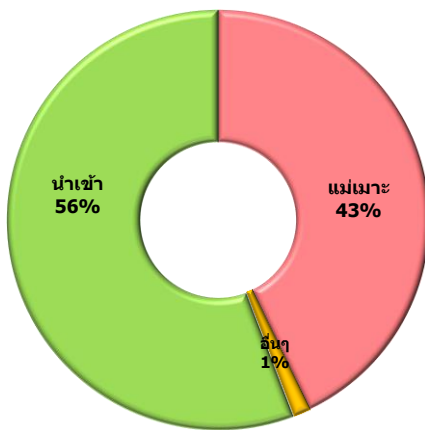
การใช้ถ่านหินนำเข้า อยู่ที่ระดับ 10,153 พันตันเทียบเท่าน้ำมันดิบ ลดลงร้อยละ 2.1 โดยใช้ในภาคอุตสาหกรรม สัดส่วนร้อยละ 61 ลดลงร้อยละ 5.9 และใช้เป็นเชื้อเพลิงในการผลิตไฟฟ้าของ IPP และ SPP สัดส่วนร้อยละ 39 เพิ่มขึ้นร้อยละ 4.5

การผลิตและการใช้ถิกไนต์/ถ่านหิน

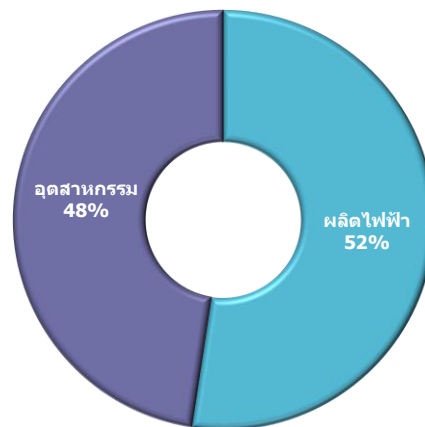
หน่วย: พันตันเทียบเท่าน้ำมันดิบ

	2556	2557	2558	ม.ค.-ก.ย.			
				2558	2559	เปลี่ยนแปลง (%)	สัดส่วน (%)
การจัดหา	15,936	17,679	17,549	13,526	13,185	-2.5	
การผลิตถิกไนต์	4,682	4,613	3,859	2,883	3,212	11.4	100
การไฟฟ้าฝ่ายผลิตฯ	4,229	4,245	3,613	2,686	3,042	13.2	95
เหมืองเอกชน	453	367	245	197	170	-13.8	5
การนำเข้าถ่านหิน	11,254	13,066	13,690	10,643	9,973	-6.3	
ความต้องการ	16,284	17,929	17,573	13,275	13,428	1.2	
การใช้ถิกไนต์	5,030	4,863	3,883	2,902	3,275	12.9	100
ผลิตกระแสไฟฟ้า	4,182	4,216	3,588	2,680	3,068	14.5	94
อุตสาหกรรม	847	647	295	222	207	-6.8	6
ใช้ถ่านหิน	11,254	13,066	13,690	10,373	10,153	-2.1	100
ผลิตกระแสไฟฟ้า (SPPและIPP)	4,936	5,366	5,124	3,798	3,968	4.5	39
อุตสาหกรรม	6,318	7,700	8,566	6,574	6,185	-5.9	61

สัดส่วนการจัดหาถิกไนต์/ถ่านหิน
ม.ค.-ก.ย. 2559



สัดส่วนการใช้ถิกไนต์/ถ่านหิน
ม.ค.-ก.ย. 2559



๑. ไฟฟ้า

กำลังผลิตในระบบไฟฟ้า (System Generating Capacity) ณ สิ้นเดือนกันยายน 2559 อยู่ที่ระดับ 41,092 เมกะวัตต์ เป็นการผลิตติดตั้งของ กฟผ. 16,381 เมกะวัตต์ คิดเป็นสัดส่วนร้อยละ 40 รับซื้อจาก IPP จำนวน 14,949 เมกะวัตต์ คิดเป็นสัดส่วนร้อยละ 36 รับซื้อจาก SPP จำนวน 5,885 เมกะวัตต์ คิดเป็นสัดส่วนร้อยละ 14 และนำเข้าจาก สปป.ลาว และแลกเปลี่ยนกับมาเลเซีย จำนวน 3,878 เมกะวัตต์ คิดเป็นสัดส่วนร้อยละ 10 โดยกำลังการผลิตในระบบไฟฟ้าเพิ่มขึ้นจากปี 2558 จำนวน 2,277 เมกะวัตต์ เนื่องจากมีโรงไฟฟ้าใหม่เข้าระบบดังนี้

- โรงไฟฟ้าพลังน้ำเขื่อนแควน้อยบำรุงแดน เครื่องที่ 1-2 กำลังผลิต 30 เมกะวัตต์ และโรงไฟฟ้าพลังความร้อนร่วมพระนครเหนือ ชุดที่ 2 กำลังผลิต 828 เมกะวัตต์ เข้าระบบในเดือนมกราคม
- โรงไฟฟ้าหงสา หน่วยที่ 3 ของ สปป. ลาว กำลังผลิต 491 เมกะวัตต์ เข้าระบบในเดือนมีนาคม
- โรงไฟฟ้าขนอม หน่วยที่ 4 กำลังผลิต 930 เมกะวัตต์ เข้าระบบในเดือนมิถุนายน ทดแทนหน่วยที่ 2 และหน่วยที่ 3 กำลังผลิตรวม 748.2 เมกะวัตต์ ซึ่งสิ้นสุดสัญญาซื้อขายในวันเดียวกัน
- โรงไฟฟ้าพลังงานแสงอาทิตย์ทับสะแก เครื่องที่ 1 กำลังผลิต 5 เมกะวัตต์ เข้าระบบในเดือนกันยายน
- โรงไฟฟ้าขนาดเล็ก (SPP) เข้าระบบในช่วงเดือนมกราคม – กันยายน เพิ่มขึ้น 742 เมกะวัตต์

การผลิตพลังงานไฟฟ้า ช่วง 9 เดือนแรกของปี 2559 มีการผลิตพลังงานไฟฟ้าจำนวน 151,020 กิกะวัตต์ชั่วโมง เพิ่มขึ้นร้อยละ 4.5 สรุปรายละเอียดเชื้อเพลิงที่ใช้ในการผลิตพลังงานไฟฟ้าได้ดังนี้

- การผลิตไฟฟ้าจากก๊าซธรรมชาติ คิดเป็นสัดส่วนร้อยละ 64 ของปริมาณการผลิตไฟฟ้าทั้งหมด อยู่ที่ระดับ 96,015 กิกะวัตต์ชั่วโมง ลดลงร้อยละ 1.4 เนื่องจากแหล่งก๊าซจากเมียนมาหยุดจ่ายก๊าซ ทำให้โรงไฟฟ้าฝั่งตะวันตกเปลี่ยนไปใช้เชื้อเพลิงอื่นในการผลิตไฟฟ้าแทน
- การผลิตไฟฟ้าจากถ่านหิน/ลิกไนต์ คิดเป็นสัดส่วนร้อยละ 18 อยู่ที่ระดับ 27,993 กิกะวัตต์ชั่วโมง เพิ่มขึ้นร้อยละ 9.5
- การผลิตไฟฟ้าจากน้ำมันเตาและน้ำมันดีเซล คิดเป็นสัดส่วนร้อยละ 0.3 อยู่ที่ระดับ 458 กิกะวัตต์ชั่วโมง ลดลงร้อยละ 29.6
- การผลิตไฟฟ้าจากพลังน้ำ สัดส่วนร้อยละ 2 อยู่ที่ระดับ 2,655 กิกะวัตต์ชั่วโมง ลดลงร้อยละ 10.8 เนื่องจากปริมาณน้ำในเขื่อนช่วงต้นปีเหลือน้อยจากภาวะภัยแล้ง ทำให้สามารถผลิตไฟฟ้าจากพลังน้ำได้ลดลง
- การนำเข้าไฟฟ้าจาก สปป. ลาว และไฟฟ้าแลกเปลี่ยนกับมาเลเซีย คิดเป็นสัดส่วนร้อยละ 10 อยู่ที่ระดับ 14,494 กิกะวัตต์ชั่วโมง เพิ่มขึ้นร้อยละ 42.1 เนื่องจากโรงไฟฟ้าหงสา หน่วยที่ 3 เข้าระบบในเดือนมีนาคม
- การผลิตไฟฟ้าจากพลังงานหมุนเวียนในระบบของ กฟผ. ที่รวมในส่วนของผู้ผลิตไฟฟ้าของผู้ผลิตไฟฟ้ารายเล็ก (SPP) ประเภทพลังงานหมุนเวียนทั้งสัญญา Firm และ Non-Firm และผู้ผลิตไฟฟ้ารายเล็กมาก (VSPP) คิดเป็นสัดส่วนร้อยละ 6 อยู่ที่ระดับ 9,404 กิกะวัตต์ชั่วโมง เพิ่มขึ้นร้อยละ 22.5 เนื่องจากมีโรงไฟฟ้า SPP และ VSPP เข้าระบบเพิ่มขึ้น

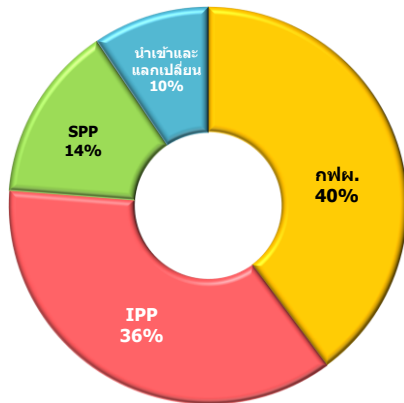
การผลิตไฟฟ้าแยกตามชนิดเชื้อเพลิง

หน่วย: กิกะวัตต์ชั่วโมง

ชนิดเชื้อเพลิง	2556	2557	2558	ม.ค.-ก.ย.			
				2558	2559	เปลี่ยนแปลง (%)	สัดส่วน (%)
ก๊าซธรรมชาติ	119,218	120,314	128,525	97,420	96,015	-1.4	64
ถ่านหินนำเข้า/ลิกไนต์	35,352	37,572	34,582	25,554	27,993	9.5	18
น้ำมัน	1,446	1,669	923	651	458	-29.6	0.3
พลังน้ำ	5,412	5,164	3,761	2,976	2,655	-10.8	2
ไฟฟ้านำเข้า/แลกเปลี่ยน	12,572	12,260	14,414	10,204	14,494	42.1	10
พลังงานหมุนเวียน*	7,206	9,046	9,985	7,674	9,404	22.5	6
รวม	181,205	186,024	192,189	144,479	151,020	4.5	100

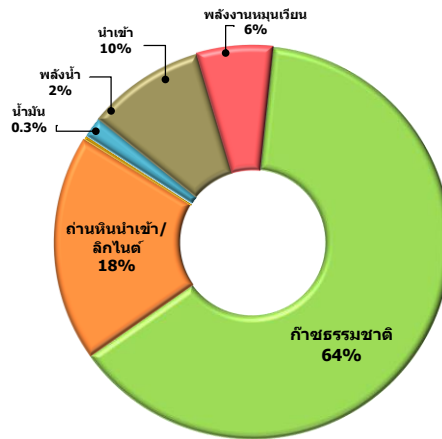
* เฉพาะการผลิตไฟฟ้าจากพลังงานหมุนเวียนในระบบของ กฟผ.

สัดส่วนกำลังผลิตในระบบไฟฟ้า
ณ เดือน ก.ย. 2559



รวมทั้งสิ้น 41,092 เมกะวัตต์

สัดส่วนการผลิตไฟฟ้าแยกราย
ชนิดเชื้อเพลิง ม.ค.-ก.ย. 2559



รวมทั้งสิ้น 151,020 กิกะวัตต์ชั่วโมง

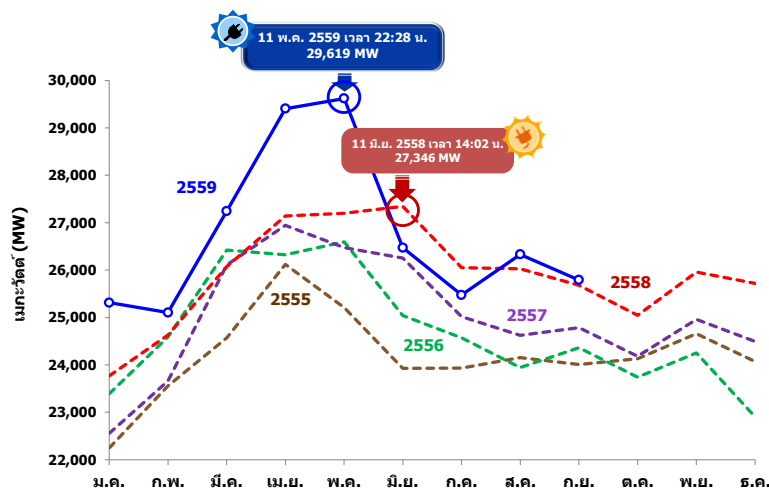
ความต้องการพลังไฟฟ้าสูงสุดสุทธิในระบบของ กฟผ. (Net Peak Generation Requirement) Peak ในระบบ กฟผ. ของปี 2559 เกิดขึ้นเมื่อวันที่ 11 พฤษภาคม 2559 เวลา 22.28 น. อยู่ที่ระดับ 29,619 เมกะวัตต์ สูงกว่า Peak ของปีที่ผ่านมา ซึ่งเกิดเมื่อวันที่ 11 มิถุนายน 2558 เวลา 14.02 น. อยู่ 2,273 เมกะวัตต์ หรือเพิ่มขึ้นร้อยละ 8.3

ความต้องการใช้พลังไฟฟ้าสูงสุดและค่าตัวประกอบการใช้ไฟฟ้า

ปี	ความต้องการใช้พลังไฟฟ้าสูงสุด ในระบบของ กฟผ.* (เมกะวัตต์)	ค่าตัวประกอบการใช้ไฟฟ้า (ร้อยละ)
2554	23,900	75.9
2555	26,121	75.5
2556	26,598	74.4
2557	26,942	75.1
2558	27,346	76.5
2559 (ม.ค.-ก.ย.)	29,619	73.4

* ความต้องการพลังไฟฟ้าสูงสุดสุทธิในระบบของ กฟผ. ไม่รวมไฟฟ้าส่วนที่ใช้เพื่อการผลิตไฟฟ้า (Station service)

ความต้องการใช้พลังไฟฟ้าสูงสุดสุทธิในระบบของระบบ กฟผ.

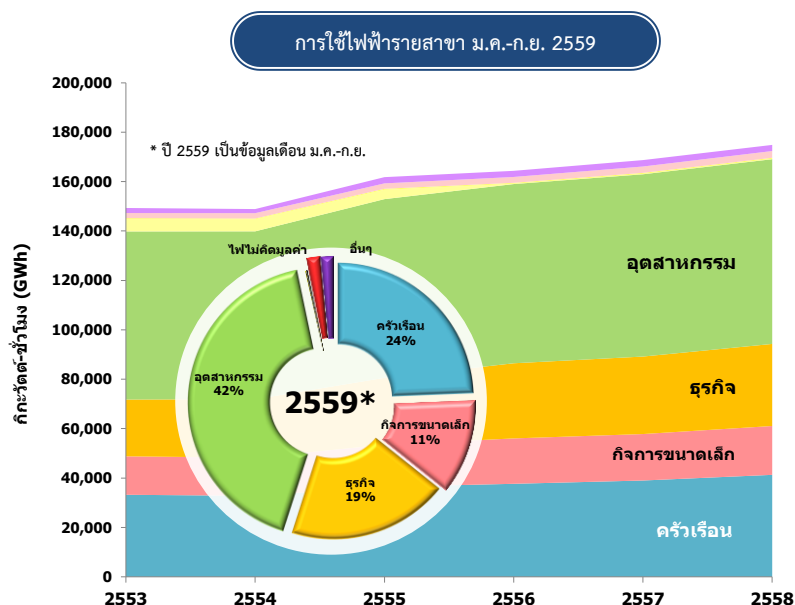


การใช้ไฟฟ้า รวมทั้งสิ้น 138,071 กิกะวัตต์ชั่วโมง เพิ่มขึ้นร้อยละ 5.4 โดยเพิ่มขึ้นในทุกสาขาเศรษฐกิจ ยกเว้น *ภาคเกษตรกรรม* ที่มีการใช้ไฟฟ้าลดลงร้อยละ 31.4 จากภาวะภัยแล้งจึงอาจทำให้มีการใช้ไฟฟ้าสูบน้ำเพื่อการเกษตรน้อยลง ทั้งนี้การใช้ไฟฟ้าใน *ภาคอุตสาหกรรม* ซึ่งเป็นสาขาหลักที่มีการใช้ไฟฟ้าสูงสุด คิดเป็นสัดส่วนร้อยละ 42 ของการใช้ไฟฟ้าทั้งประเทศ มีการใช้ไฟฟ้าเพิ่มขึ้นร้อยละ 3.2 จากความต้องการใช้ไฟฟ้าของกลุ่มอุตสาหกรรมขนาดใหญ่ที่เพิ่มขึ้น อาทิ อุตสาหกรรมอาหาร เหล็กและโลหะพื้นฐาน การผลิตยานยนต์ และการผลิตพลาสติก สำหรับ *ภาคครัวเรือน* สัดส่วนการใช้ไฟฟ้าร้อยละ 24 ใช้ไฟฟ้าเพิ่มขึ้นร้อยละ 8.4 ตามจำนวนบ้านอยู่อาศัยที่เพิ่มสูงขึ้น ประกอบกับสภาพอากาศที่ร้อนอบอ้าวสะสมต่อเนื่องยาวนานในฤดูร้อนทำให้มีความต้องการใช้เครื่องใช้ไฟฟ้าเพื่อทำความเย็นเพิ่มขึ้น ส่งผลให้มีความต้องการใช้ไฟฟ้ากลุ่มบ้านอยู่อาศัยเพิ่มขึ้น ด้าน *ภาคธุรกิจ* สัดส่วนร้อยละ 19 และ *กิจการขนาดเล็ก* สัดส่วนร้อยละ 11 มีการใช้ไฟฟ้าเพิ่มขึ้นร้อยละ 6.4 และร้อยละ 6.1 ตามการขยายตัวทางเศรษฐกิจของประเทศ และการขยายตัวของภาคบริการและการท่องเที่ยวที่มีจำนวนนักท่องเที่ยวเดินทางเข้าประเทศเพิ่มขึ้นอย่างต่อเนื่อง ทำให้มีความต้องการใช้ไฟฟ้าในกลุ่มดังกล่าวเพิ่มขึ้น โดยเฉพาะกลุ่มธุรกิจโรงแรม อพาร์ทเมนท์และเกสเฮ้าส์ และห้างสรรพสินค้า นอกจากนี้ *องค์กรที่ไม่แสวงหากำไร* ใช้ไฟฟ้าเพิ่มขึ้นร้อยละ 14.4 *ไฟไม่คิดมูลค่า* ใช้ไฟฟ้าเพิ่มขึ้นร้อยละ 8.0 และ *สาขาเศรษฐกิจอื่นๆ* ใช้ไฟฟ้าเพิ่มขึ้นร้อยละ 5.8 โดยมีรายละเอียดดังนี้

การใช้ไฟฟ้ารายสาขา

หน่วย : กิกะวัตต์ชั่วโมง

สาขา	2556	2557	2558	ม.ค.-ก.ย.			
				2558	2559	เปลี่ยนแปลง (%)	สัดส่วน (%)
ครัวเรือน	37,657	38,993	41,286	31,040	33,639	8.4	24
กิจการขนาดเล็ก	18,374	18,807	19,768	14,815	15,718	6.1	11
ธุรกิจ	30,413	31,362	33,219	24,871	26,465	6.4	19
อุตสาหกรรม	72,536	73,782	74,773	55,966	57,757	3.2	42
องค์กรที่ไม่แสวงหากำไร	149	152	179	132	151	14.4	0.1
เกษตรกรรม	354	414	387	315	217	-31.4	0.2
ไฟไม่คิดมูลค่า	2,379	2,582	2,743	2,023	2,185	8.0	2
อื่นๆ	2,479	2,592	2,478	1,834	1,940	5.8	1
รวม	164,341	168,685	174,833	130,996	138,071	5.4	100



การใช้ไฟฟ้าในเขตนครหลวง อยู่ที่ระดับ 39,010 กิกะวัตต์ชั่วโมง เพิ่มขึ้นร้อยละ 4.2 โดยเป็นการเพิ่มขึ้นของกลุ่มผู้ใช้ไฟฟ้าทุกประเภท

การใช้ไฟฟ้าในเขตภูมิภาค อยู่ที่ระดับ 97,714 กิกะวัตต์ชั่วโมง เพิ่มขึ้นร้อยละ 6.0 เป็นการเพิ่มขึ้นของกลุ่มผู้ใช้ไฟฟ้าเกือบทุกประเภท ยกเว้นภาคเกษตรกรรม และผู้ใช้ไฟประเภทอื่นๆ ที่มีการใช้ไฟฟ้าลดลง

การใช้ไฟฟ้าภาคอุตสาหกรรม กลุ่มอุตสาหกรรมที่สำคัญส่วนใหญ่มีการใช้ไฟฟ้าเพิ่มขึ้น ตามการขยายตัวของการผลิตภาคอุตสาหกรรมที่เริ่มปรับตัวดีขึ้นตามภาวะเศรษฐกิจ ยกเว้น *อุตสาหกรรมสิ่งทอ* ใช้ไฟฟ้าลดลงร้อยละ 1.2 จากการผลิตเสื้อผ้าสำเร็จรูปที่ลดลงทั้งเสื้อผ้าถักและเสื้อผ้าทอ รวมทั้งการผลิตผ้าผืนที่ลดลงเนื่องจากยังมีสินค้าสะสมค่อนข้างมากจากการนำเข้าในช่วงกลางปี *อุตสาหกรรมซีเมนต์* มีการใช้ไฟฟ้าลดลงร้อยละ 1.9 ตามความต้องการใช้ทั้งในประเทศและต่างประเทศที่ลดลง จากภาวะฝนตกหนักและน้ำท่วมในหลายพื้นที่ทั่วประเทศช่วงกลางปีที่ส่งผลให้ภาคก่อสร้างชะงักงัน ประกอบกับตลาดส่งออกสำคัญทั้งเมียนมาและอินโดนีเซียปรับลดคำสั่งซื้อปูนซีเมนต์ของไทยลง ด้าน *อุตสาหกรรมอิเล็กทรอนิกส์* มีการใช้ไฟฟ้าใกล้เคียงกับช่วงเดียวกันของปีก่อน โดยลดลงเล็กน้อยร้อยละ 0.04 คาดว่าเนื่องจากผู้ประกอบการผลิต Hard Disk Drive ขนาดใหญ่ย้ายฐานการผลิตจากมาเลเซียมายังประเทศไทยส่งผลให้การผลิตปรับลดลงเล็กน้อยเพื่อรอการย้ายฐานการผลิต

ทั้งนี้ กลุ่มอุตสาหกรรมที่มีการใช้ไฟฟ้าเพิ่มขึ้น ได้แก่ *อุตสาหกรรมอาหาร* มีการใช้ไฟฟ้าเพิ่มขึ้นร้อยละ 4.7 จากการผลิตเพื่อจำหน่ายในประเทศเนื่องจากมีวัตถุดิบในการผลิตมากขึ้นหลังภาวะภัยแล้งเริ่มคลี่คลาย *อุตสาหกรรมเหล็กและโลหะพื้นฐาน* ใช้ไฟฟ้าเพิ่มขึ้นร้อยละ 4.8 จากการขยายตัวเพิ่มขึ้นของอุตสาหกรรมต่อเนื่อง อาทิ อุตสาหกรรมเครื่องใช้ไฟฟ้า ที่อาจทำให้มีการผลิตเหล็กเพื่อใช้เป็นส่วนประกอบเพิ่มขึ้น *อุตสาหกรรมพลาสติก* มีการใช้ไฟฟ้าเพิ่มขึ้นร้อยละ 5.3 จากการเพิ่มกำลังการผลิตเพื่อรองรับความต้องการผลิตภัณฑ์พลาสติกชนิดต่างๆ รวมทั้งใช้เป็นส่วนประกอบในผลิตภัณฑ์ต่อเนื่องเพื่อใช้ภายในประเทศและส่งออกไปยังต่างประเทศ *อุตสาหกรรมยานยนต์* มีการใช้ไฟฟ้าเพิ่มขึ้นร้อยละ 4.2 เนื่องจากมีการผลิตรถยนต์นั่ง และรถยนต์เพื่อการพาณิชย์เพิ่มขึ้น ประกอบกับการผลิตเพื่อเปิดตัวรถยนต์รุ่นใหม่ออกสู่ตลาด *อุตสาหกรรมยางและผลิตภัณฑ์ยาง* มีการใช้ไฟฟ้าเพิ่มขึ้นร้อยละ 9.5 ตามการขยายตัวของกลุ่มอุตสาหกรรมยานยนต์จากการผลิตกลุ่มผลิตภัณฑ์ยางล้อที่เพิ่มขึ้น *อุตสาหกรรมเคมีภัณฑ์* มีการใช้ไฟฟ้าเพิ่มขึ้นร้อยละ 5.4 *อุตสาหกรรมการผลิตน้ำแข็ง* มีการใช้ไฟฟ้าเพิ่มขึ้นร้อยละ 6.4 รายละเอียดแสดงดังนี้

การใช้ไฟฟ้าในกลุ่มอุตสาหกรรมที่สำคัญ

หน่วย : กิกะวัตต์ชั่วโมง

ประเภท	2556	2557	2558	ม.ค.-ก.ย.		
				2558	2559	เปลี่ยนแปลง (%)
1. อาหาร	9,697	10,281	10,446	7,621	7,978	4.7
2. เหล็กและโลหะพื้นฐาน	7,065	7,252	6,647	5,067	5,308	4.8
3. สิ่งทอ	6,040	6,036	5,907	4,424	4,373	-1.2
4. อิเล็กทรอนิกส์	6,547	6,960	6,952	5,250	5,248	-0.04
5. พลาสติก	4,531	4,539	4,667	3,500	3,685	5.3
6. ยานยนต์	5,220	5,125	5,479	4,116	4,290	4.2
7. ซีเมนต์	4,028	4,137	4,402	3,310	3,247	-1.9
8. เคมีภัณฑ์	2,117	2,098	2,162	1,614	1,702	5.4
9. ยางและผลิตภัณฑ์ยาง	3,086	3,059	3,166	2,350	2,573	9.5
10. การผลิตน้ำแข็ง	2,651	2,705	2,866	2,164	2,302	6.4

การใช้ไฟฟ้าภาคธุรกิจ กลุ่มธุรกิจที่สำคัญทุกประเภทมีการใช้ไฟฟ้าเพิ่มขึ้น โดย ธุรกิจโรงแรม อพาร์ทเมนท์และเกสเฮ้าส์ และ ภัตตาคารและไนต์คลับ มีการใช้ไฟฟ้าเพิ่มขึ้นระดับสูง ร้อยละ 7.4 ร้อยละ 11.0 และร้อยละ 5.9 ตามลำดับ ตามการขยายตัวของภาคบริการและการท่องเที่ยว จากจำนวนนักท่องเที่ยว ต่างประเทศที่ขยายตัวสูงขึ้นต่อเนื่อง *ห้างสรรพสินค้า ธุรกิจขายปลีก และขายส่ง* มีการใช้ไฟฟ้าเพิ่มขึ้นร้อยละ 4.5 ร้อยละ 7.4 และร้อยละ 9.1 ตามลำดับ จากการใช้จ่ายภาคครัวเรือนที่ขยายตัวเร่งขึ้น โดยมีปัจจัยสนับสนุนจากมาตรการกระตุ้นเศรษฐกิจของภาครัฐ ตลอดจนผลผลิตภาคการเกษตรและรายได้เกษตรกรที่ปรับตัวดีขึ้นหลังภาวะภัยแล้งเริ่มคลี่คลาย และ *ภาคอสังหาริมทรัพย์* และ *สถาบันการเงิน* มีการใช้ไฟฟ้าเพิ่มขึ้นร้อยละ 2.3 และร้อยละ 1.4 ตามภาวะการเติบโตทางเศรษฐกิจของประเทศ ขณะที่ *ภาคก่อสร้าง* มีการใช้ไฟฟ้าลดลงร้อยละ 3.1 โดยมีรายละเอียดดังนี้

การใช้ไฟฟ้าในกลุ่มธุรกิจที่สำคัญ

หน่วย : กิกะวัตต์ชั่วโมง

ประเภท	2556	2557	2558	ม.ค.-ก.ย.		
				2558	2559	เปลี่ยนแปลง (%)
1. ห้างสรรพสินค้า	4,596	4,743	4,890	3,659	3,825	4.5
2. โรงแรม	3,810	3,797	3,990	2,999	3,222	7.4
3. อพาร์ทเมนท์และเกสเฮ้าส์	3,494	3,687	4,094	3,054	3,391	11.0
4. ขายปลีก	3,141	3,317	3,550	2,660	2,856	7.4
5. อสังหาริมทรัพย์	2,866	2,881	2,945	2,212	2,264	2.3
6. โรงพยาบาลและสถานบริการทางการแพทย์	2,337	2,388	2,522	1,893	2,019	6.6
7. ขายส่ง	2,277	2,411	2,606	1,939	2,115	9.1
8. สถาบันการเงิน	1,331	1,338	1,348	1,009	1,023	1.4
9. ก่อสร้าง	640	688	752	571	553	-3.1
10. ภัตตาคารและไนต์คลับ	884	893	940	706	747	5.9

ค่าเอฟที ปี 2559 มีการเปลี่ยนแปลง ดังนี้

ครั้งที่ 1 ช่วงเดือนมกราคม – เมษายน 2559 อยู่ที่อัตรา -4.80 สตางค์ต่อหน่วย ปรับลดลง 1.57 สตางค์ต่อหน่วย เมื่อเปรียบเทียบกับค่าเอฟทีที่ปรับตามโครงสร้างอัตราค่าไฟฟ้าใหม่ปี 2558 เนื่องจากแนวโน้มราคาเชื้อเพลิงในการผลิตไฟฟ้าที่ปรับตัวลดลง

ครั้งที่ 2 ช่วงเดือนพฤษภาคม – สิงหาคม 2559 อยู่ที่อัตรา -33.29 สตางค์ต่อหน่วย ปรับลดลงจากงวดก่อนหน้า 28.49 สตางค์ต่อหน่วย เนื่องจากราคาเชื้อเพลิงในการผลิตไฟฟ้าที่ปรับลดลงตามราคาน้ำมันตลาดโลก ประกอบกับเงินบาทแข็งค่าขึ้นทำให้ต้นทุนในการผลิตไฟฟ้าลดลง นับเป็นการปรับลดลง 6 งวดติดต่อกัน

ครั้งที่ 3 ช่วงเดือนกันยายน – ธันวาคม 2559 อยู่ที่อัตรา -33.29 สตางค์ต่อหน่วย คงที่เท่ากับช่วงก่อนหน้า เพื่อรองรับแนวโน้มความต้องการใช้ไฟฟ้าและราคาก๊าซธรรมชาติที่เริ่มปรับตัวสูงขึ้นในต้นปีหน้า รวมถึงรองรับการรับซื้อไฟฟ้าจากพลังงานหมุนเวียนที่จะทยอยเข้ามามากช่วงปลายปี 2559 โดยคณะกรรมการกำกับกิจการพลังงาน (กกพ.) คาดการณ์ว่าหากไม่มีการตรึงค่าเอฟทีในงวดนี้อาจส่งผลทำให้ค่าเอฟทีงวดเดือนมกราคม – เมษายน 2560 ปรับตัวสูงขึ้นมากจนเกินไป

ค่าไฟฟ้าตามสูตรการปรับอัตราค่าไฟฟ้าอัตโนมัติ (Ft)

หน่วย : สตางค์ต่อหน่วย

เดือนที่เรียกเก็บ	Ft ขยายปลีก	เปลี่ยนแปลง
ม.ค. - เม.ย. 2558	58.96	-10.04
พ.ค. - ส.ค. 2558	49.61	-9.35
ก.ย. - ต.ค. 2558	46.38	-3.23
พ.ย. - ธ.ค. 2558	-3.23	-49.61
ม.ค. - เม.ย. 2559	-4.80	-1.57
พ.ค. - ส.ค. 2559	-33.29	-28.49
ก.ย. - ธ.ค. 2559	-33.29	0.00

หมายเหตุ : เดือนพฤศจิกายน 2558 มีการปรับโครงสร้างค่าไฟฟ้าใหม่

10. ฐานะกองทุนน้ำมันเชื้อเพลิง

รายได้จากภาษีสรรพสามิตและภาษีศุลกากร จากน้ำมันสำเร็จรูปช่วง 9 เดือนแรกของปี 2559 รวมทั้งสิ้น 139,734 ล้านบาท

ฐานะกองทุนน้ำมันเชื้อเพลิง ณ สิ้นเดือนกันยายน 2559 อยู่ที่ระดับ 41,724 ล้านบาท

ฐานะกองทุนน้ำมันเชื้อเพลิง

หน่วย : ล้านบาท

ณ สิ้นปี	ภาษีสรรพสามิต และภาษีศุลกากร	ฐานะกองทุนน้ำมันเชื้อเพลิง	รายรับ (รายจ่าย) กองทุนน้ำมันเชื้อเพลิง
2554	92,766	-14,000	-41,441
2555	56,699	-16,800	-4,079
2556	63,092	1,706	18,506
2557	66,787	15,860	14,154
2558	147,209	42,617	26,757
2559 (ม.ค.-ก.ย.)	139,734	41,724	-893
มกราคม	14,151	42,719	102
กุมภาพันธ์	14,609	43,620	901
มีนาคม	14,541	44,535	915
เมษายน	16,933	44,893	358
พฤษภาคม	16,405	44,843	-50
มิถุนายน	15,496	44,518	-325
กรกฎาคม	14,668	44,268	-250
สิงหาคม	16,496	41,721	-2,547
กันยายน	16,435	41,724	3

- ศูนย์พยากรณ์และสารสนเทศพลังงาน -

ข้อมูล ณ วันที่ 26 ธันวาคม 2559