

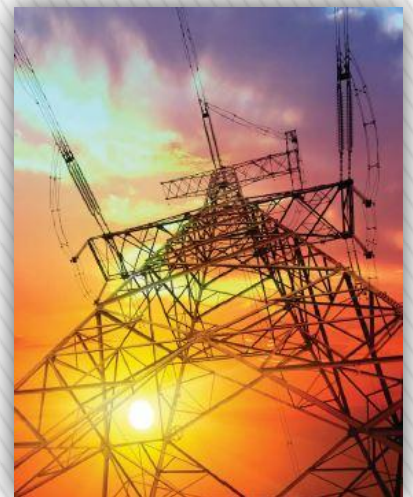


สำนักงานนโยบาย
และแผนพลังงาน
กระทรวงพลังงาน



รายงานภาพรวมพลังงาน

เดือนมีนาคม 2560



จัดทำโดย

ศูนย์พยากรณ์และสารสนเทศพลังงาน

รายงานภาพรวมพลังงานเดือนมีนาคม 2560

“เดือนมีนาคม 2560 การใช้พลังงานขั้นสุดท้ายเพิ่มขึ้น 5.0% ตามการขยายตัวของเศรษฐกิจ โดยเฉพาะอย่างยิ่งการส่งออก การบริโภคภาคเอกชน และการท่องเที่ยวที่ขยายตัวได้ดี การใช้ก๊าซธรรมชาติผลิตไฟฟ้าลดลงจากการที่แหล่งยานาหยุดซ่อมบำรุง ในช่วงวันที่ 25 มีนาคม ถึง 2 เมษายน 2560 ส่งผลกระทบต่อการผลิตไฟฟ้าของโรงไฟฟ้าฝั่งตะวันตกของไทยที่ใช้ก๊าซธรรมชาติจากเมียนมาเป็นเชื้อเพลิงหลัก ราคาพลังงานในตลาดโลกปรับตัวลดลงจากเดือนก่อนเนื่องจากอุปทานที่ยังอยู่ในระดับสูงขณะที่อุปสงค์ชะลอตัวลง”

- **การผลิตพลังงานเชิงพาณิชย์ขั้นต้น** อยู่ที่ 1,005 พันบาร์เรลเทียบเท่าน้ำมันดิบต่อวัน ลดลง 2.0% โดยการผลิตน้ำมันดิบลดลง 12.8% จากการผลิตที่ลดลงของแหล่งต่างๆ อาทิ แหล่งเอราวัณ สิริกิติ์ จัสมิน มโนราห์ และสงขลา ส่วนการผลิตคอนเดนเสทและลิกไนต์ลดลงเช่นกัน ขณะที่การผลิตก๊าซธรรมชาติเพิ่มขึ้นเล็กน้อยและการผลิตไฟฟ้าพลังน้ำเพิ่มขึ้นสูงจากฐานการผลิตที่ต่ำ (สภาวะภัยแล้ง) ในเดือนเดียวกันของปีก่อน

- **การนำเข้า (สุทธิ) พลังงานขั้นต้น** อยู่ที่ 1,465 พันบาร์เรลเทียบเท่าน้ำมันดิบต่อวัน เพิ่มขึ้น 14.2% โดยการนำเข้า (สุทธิ) พลังงานเพิ่มขึ้นเกือบทุกประเภท โดยการนำเข้าไฟฟ้าเพิ่มขึ้นจากการที่โรงไฟฟ้าหงสาจ่ายไฟฟ้าเข้าระบบได้มากขึ้น ทั้งนี้โรงไฟฟ้าหงสาหน่วยที่ 3 เริ่มเดินเครื่องเมื่อวันที่ 2 มีนาคม 2559

- **การใช้พลังงานขั้นสุดท้าย** อยู่ที่ 1,571 พันบาร์เรลเทียบเท่าน้ำมันดิบต่อวัน เพิ่มขึ้น 5.0% การใช้น้ำมันสำเร็จรูป ซึ่งมีสัดส่วน 55% ของการใช้พลังงานขั้นสุดท้าย มีการใช้เพิ่มขึ้น 3.7% ส่วนการใช้ถ่านหินนำเข้าและไฟฟ้าเพิ่มขึ้นเช่นกัน ขณะที่การใช้ก๊าซธรรมชาติและลิกไนต์ลดลง

- **มูลค่าการนำเข้าพลังงาน** อยู่ที่ 86 พันล้านบาท เพิ่มขึ้น 50.0% โดย 60% ของมูลค่าการนำเข้าทั้งหมดเป็นการนำเข้าน้ำมันดิบ ซึ่งในเดือนมีนาคม 2560 ราคาน้ำมันดิบของไทยเฉลี่ยอยู่ที่ 55.8 US\$/BBL เพิ่มขึ้นจากเดือนเดียวกันของปีก่อน 19.9 US\$/BBL ทั้งนี้มูลค่าการนำเข้าพลังงานเพิ่มขึ้นเกือบทุกชนิด ยกเว้นมูลค่าการนำเข้าก๊าซธรรมชาติจากราคาก๊าซธรรมชาติที่ปรับตัวลดลง

- **ราคาพลังงาน**

- **ราคาน้ำมันดิบดูไบ** เดือนมีนาคม 2560 เฉลี่ยอยู่ที่ 51.2 US\$/BBL ลดลง 3.4 US\$/BBL จากเดือนก่อน ทั้งนี้ราคาน้ำมันดิบในตลาดโลกมีความผันผวน คาดว่าเนื่องจากหลายปัจจัย อาทิ ความกังวลต่อภาวะอุปทานน้ำมันล้นตลาดจากความไม่ชัดเจนในการขยายระยะเวลาการปรับลดกำลังการผลิตของกลุ่มโอเปกและนอกกลุ่มโอเปก การปรับตัวเพิ่มขึ้นของปริมาณน้ำมันคงคลังและแท่นขุดเจาะของสหรัฐฯ ประกอบกับความไม่ชัดเจนด้านนโยบายกระตุ้นเศรษฐกิจของประธานาธิบดีสหรัฐฯ ซึ่งเน้นเรื่องการค้าและการอพยพแรงงาน

- **ราคาขายปลีกน้ำมันสำเร็จรูปในภูมิภาคอาเซียน** เดือนมีนาคม 2560 ราคาขายปลีกน้ำมันเบนซินในภูมิภาคส่วนใหญ่ปรับตัวลดลงมากกว่าราคาน้ำมันดิบดูไบ เนื่องจากอุปสงค์ในภูมิภาคที่ค่อนข้างทรงตัว ส่วนราคาน้ำมันดีเซลในภูมิภาคปรับตัวลดลงน้อยกว่าราคาน้ำมันดิบดูไบเล็กน้อย เนื่องจากปริมาณน้ำมันดีเซลในตลาดมีน้อยลงจากการที่โรงกลั่นน้ำมันในเอเชียปิดซ่อมบำรุงหลายแห่ง

- **ราคา LPG (CP)** เดือนมีนาคม 2560 อยู่ที่ 540 US\$/ตัน ลดลงจากเดือนก่อน 15 US\$/ตัน จากความต้องการ LPG ในเอเชียเหนือลดลงหลังจกลิ้นสุดฤดูหนาว

- **ราคา LNG ในตลาดโลก** ราคา Spot LNG เฉลี่ยเดือนมีนาคม 2560 อยู่ที่ 5.68 US\$/MMBtu ปรับลดลงจากเดือนก่อน 1.18 US\$/MMBtu เนื่องจากอุปทานเที่ยวเรือที่เพิ่มขึ้น

- **น้ำมันดิบ** การจัดหาน้ำมันดิบอยู่ที่ 994 พันบาร์เรลต่อวัน เพิ่มขึ้น 5.4% การผลิตในประเทศ คิดเป็นสัดส่วน 15% และเป็นการนำเข้า 85% โดยส่วนใหญ่นำเข้าจากกลุ่มประเทศตะวันออกกลาง ส่วนกำลังการกลั่นทั้งประเทศอยู่ที่ 1,235 พันบาร์เรลต่อวัน ทั้งนี้ การใช้น้ำมันดิบเพื่อการกลั่นอยู่ที่ 1,058 พันบาร์เรลต่อวัน คิดเป็นสัดส่วน 86% ของกำลังการกลั่นทั้งประเทศ โดยในเดือนมีนาคม 2560 มีการหยุดซ่อมบำรุงของโรงกลั่นน้ำมัน ดังนี้คือ โรงกลั่นน้ำมัน IRPC ในช่วง 1-11 มีนาคม 2560 และ ESSO ในช่วง 2-11 มีนาคม 2560

- **น้ำมันสำเร็จรูป** การใช้น้ำมันสำเร็จรูปอยู่ที่ 147 ล้านลิตรต่อวัน เพิ่มขึ้น 3.3%

- **การใช้น้ำมันดีเซล** อยู่ที่ 69.0 ล้านลิตรต่อวัน คิดเป็นสัดส่วน 47% ของการใช้น้ำมันสำเร็จรูปทั้งหมด มีการใช้เพิ่มขึ้น 5.8% ส่วนหนึ่งเป็นผลมาจากการใช้เพื่อการขนส่งที่เพิ่มขึ้น โดยเฉพาะในภาคการเกษตรซึ่งสอดคล้องกับข้อมูลปริมาณผลผลิตทางการเกษตรที่เพิ่มขึ้น ได้แก่ ข้าว ข้าวโพด และไม้ผล

- **การใช้น้ำมันเบนซินและแก๊สโซฮอล์** อยู่ที่ 30.2 ล้านลิตรต่อวัน คิดเป็นสัดส่วน 21% ของการใช้น้ำมันสำเร็จรูปทั้งหมด การใช้เพิ่มขึ้น 6.5% ปัจจัยหลักยังคงมาจากราคาขายปลีกที่อยู่ในระดับต่ำ ส่งผลให้มีการใช้รถยนต์ส่วนตัวเพื่อเดินทางมากขึ้น ประกอบกับผู้ใช้รถยนต์ LPG และ NGV เปลี่ยนมาใช้น้ำมันมากขึ้น

- **การใช้น้ำมันเครื่องบิน** อยู่ที่ 18.8 ล้านลิตรต่อวัน คิดเป็นสัดส่วน 13% ของการใช้น้ำมันสำเร็จรูปทั้งหมด การใช้เพิ่มขึ้น 1.3% ปัจจัยหลักมาจากการเดินทางโดยใช้บริการเครื่องบินโดยเฉพาะอย่างยิ่งสายการบินราคาประหยัด (low cost) ที่เพิ่มขึ้น ประกอบกับการเลือกมาท่องเที่ยวในประเทศไทยของนักท่องเที่ยวต่างชาติ โดยในเดือนมีนาคม 2560 มีนักท่องเที่ยวต่างชาติเข้ามาประมาณ 3 ล้านคน

- **การใช้ LPG โพรเพน และบิวเทน** อยู่ที่ 517 พันตัน เพิ่มขึ้น 2.3% การใช้ใน *ครัวเรือน* มีสัดส่วนการใช้มากที่สุดอยู่ที่ 35% การใช้เพิ่มขึ้น 1.9% เป็นการใช้น้ำมันที่ปรับตัวเข้าสู่สภาวะปกติภายหลังจากที่มีการปรับโครงสร้างราคาขายปลีก LPG การใช้ใน *อุตสาหกรรมปิโตรเคมี (ใช้เป็นวัตถุดิบ)* และการใช้ใน *อุตสาหกรรมอื่น* ซึ่งมีสัดส่วน 30% และ 11% ตามลำดับ มีการใช้เพิ่มขึ้นตามการขยายตัวของภาคอุตสาหกรรมและการส่งออก ขณะที่การใช้ใน *รถยนต์* มีสัดส่วน 23% การใช้ลดลง 8.3% ซึ่งลดลงอย่างต่อเนื่องตั้งแต่ปี 2558 จากการใช้บางส่วนเปลี่ยนกลับไปใช้น้ำมันซึ่งมีราคาถูกจากราคาน้ำมันดิบในตลาดโลกที่ยังอยู่ในระดับต่ำ ทั้งนี้ ในส่วนของการเปิดเสรีธุรกิจ LPG ได้เข้าสู่ระยะที่ 1 ของการเปิดเสรีทั้งระบบแล้ว โดยมีผู้ประกอบการรายอื่นที่นอกเหนือจาก ปตท. เริ่มนำเข้า LPG แล้วตั้งแต่ปลายเดือนกุมภาพันธ์ 2560

- **ก๊าซธรรมชาติ**

- **การจัดหาก๊าซธรรมชาติ** อยู่ที่ 5,199 ล้านลูกบาศก์ฟุตต่อวัน เพิ่มขึ้น 1.6% โดย 73% เป็นการผลิตจากแหล่งภายในประเทศ ซึ่งเพิ่มขึ้น 0.9% ส่วนการนำเข้าเพิ่มขึ้น 3.4% โดยการนำเข้าในรูปแบบ LNG และนำเข้าจากแหล่งขุดก๊าชเพิ่มขึ้น ขณะที่การนำเข้าจากแหล่งยาดานาและเยตากุลลดลง ทั้งนี้แหล่งยาดานามีการหยุดซ่อมบำรุงตามแผนงานประจำปีในวันที่ 25 มีนาคม ถึง 2 เมษายน 2560

- **การใช้ก๊าซธรรมชาติ** อยู่ที่ 4,836 ล้านลูกบาศก์ฟุตต่อวัน เพิ่มขึ้น 3.0% โดย 59% ใช้เป็นเชื้อเพลิงในการผลิตไฟฟ้า มีการใช้ลดลง 3.8% ทั้งนี้เป็นผลมาจากการหยุดซ่อมบำรุงของแหล่งยาดานา ส่งผลให้ก๊าซธรรมชาติหายไปจากระบบ 1,100 ล้านลูกบาศก์ฟุตต่อวัน กระทบต่อการผลิตไฟฟ้า โดยเฉพาะโรงไฟฟ้าทางฝั่งตะวันตกของไทย ส่วนการใช้ NGV ลดลง 13.2% ซึ่งลดลงอย่างต่อเนื่องตั้งแต่ปี 2558 เช่นเดียวกับการใช้ LPG ในรถยนต์ ขณะที่การใช้ก๊าซธรรมชาติในภาคอุตสาหกรรมและการใช้ในโรงแยกก๊าซเพิ่มขึ้น 5.4% และ 34.2% ตามลำดับ

- **ลิกไนต์/ถ่านหิน**

การจัดทาลิกไนต์/ถ่านหิน อยู่ที่ 3,719 พันตัน เพิ่มขึ้น 14.3% โดยการผลิตลิกไนต์ในประเทศคิดเป็น 37% ของการจัดหาทั้งหมด การผลิตลดลง 7.7% ขณะที่การนำเข้าถ่านหินเพิ่มขึ้น 32.4% **การใช้ลิกไนต์/ถ่านหิน** อยู่ที่ 1,646 KTOE เพิ่มขึ้น 5.5% ซึ่งส่วนใหญ่ 78% เป็นการนำเข้าถ่านหินนำเข้า

- **ไฟฟ้า**

- **กำลังผลิตในระบบไฟฟ้าของ กฟผ.** ลีนเดือนมีนาคม 2560 อยู่ที่ 41,393 MW (ไม่รวม VSPP) โดย กฟผ. มีกำลังการผลิตในสัดส่วน 39% รองลงมาคือ IPP 36% SPP 16% และนำเข้า/แลกเปลี่ยนไฟฟ้าจากต่างประเทศ 9%

- **การผลิตไฟฟ้า** อยู่ที่ 18,023 GWh (รวม VSPP) เพิ่มขึ้น 1.9% โดยก๊าซธรรมชาติยังเป็นเชื้อเพลิงหลักที่ใช้ในการผลิตไฟฟ้า คิดเป็นสัดส่วน 61% ของการผลิตไฟฟ้าทั้งหมด รองลงมาคือถ่านหิน/ลิกไนต์ ไฟฟ้านำเข้า พลังงานหมุนเวียน ไฟฟ้าพลังน้ำ และน้ำมัน ตามลำดับ ทั้งนี้ การผลิตไฟฟ้าจากพลังงานหมุนเวียนเพิ่มขึ้น 16.7% มีสัดส่วนอยู่ที่ 7% ของการผลิตไฟฟ้าทั้งหมด

- **ความต้องการพลังไฟฟ้าสูงสุดสุทธิในระบบ กฟผ. (net peak)** เกิดขึ้นเมื่อวันอังคารที่ 14 มีนาคม 2560 เวลา 19.30 น. ที่ระดับ 27,326 MW ทั้งนี้ peak ดังกล่าวยังไม่รวมในส่วนของ VSPP

- **การใช้ไฟฟ้า** อยู่ที่ 16,286 GWh เพิ่มขึ้น 3.0% โดยเพิ่มขึ้นทุกสาขาเศรษฐกิจตามเศรษฐกิจที่ขยายตัว การใช้ไฟฟ้าในภาคอุตสาหกรรมซึ่งมีสัดส่วนการใช้สูงที่สุดคิดเป็น 48% ของการใช้ไฟฟ้าทั้งหมด มีการใช้เพิ่มขึ้น 2.6% ตามการส่งออกที่ขยายตัวดีขึ้น โดยเฉพาะอย่างยิ่งในกลุ่มยานยนต์เหล็ก และอิเล็กทรอนิกส์ รวมทั้งส่วนหนึ่งเป็นการเร่งผลิตสินค้าเพื่อรองรับการใช้จ่ายของผู้บริโภค

ในช่วงเทศกาลสงกรานต์และเพื่อชดเชยวันหยุด ในช่วงเดือนเมษายน ส่วนภาคธุรกิจซึ่งมีสัดส่วนการใช้ 24% มีการใช้ไฟฟ้าเพิ่มขึ้น 2.5% โดยเฉพาะอย่างยิ่งการใช้ในห้างสรรพสินค้า อพาร์ทเมนท์ และเกสเฮ้าส์ ธุรกิจขายส่ง และภัตตาคาร ส่วนภาคครัวเรือนซึ่งมีสัดส่วน 23% มีการใช้ไฟฟ้าเพิ่มขึ้น 3.4% เนื่องจากอากาศที่ร้อนส่งผลให้มีการใช้ไฟฟ้าในอุปกรณ์ทำความเย็นมากขึ้น

- **การปล่อย CO₂ จากการใช้พลังงาน**

การปล่อย CO₂ จากการใช้พลังงานอยู่ที่ 23.1 ล้านตัน CO₂ เพิ่มขึ้น 1.8% การปล่อย CO₂ เพิ่มขึ้นเกือบทุกสาขา ได้แก่ ขนส่ง อุตสาหกรรม และสาขาอื่นๆ (ครัวเรือน เกษตรกรรม และพาณิชย์กรรม) เพิ่มขึ้น 3.7% 10.5% และ 4.5% ตามลำดับ ขณะที่การปล่อย CO₂ จากการผลิตไฟฟ้าลดลง 5.7% สะท้อนการผลิตไฟฟ้าที่ใช้เชื้อเพลิงสะอาดมากขึ้น

- **ดัชนีชี้วัดพลังงานในช่วง 3 เดือนแรกของปี 2560 (มกราคม – มีนาคม)**

- **อัตราส่วนการพึ่งพาตนเองในการจัดหาพลังงานขั้นต้น** อยู่ที่ 60.5% เพิ่มขึ้นเล็กน้อยจากช่วงเดียวกันของปีก่อนซึ่งอยู่ที่ 60.2% แสดงถึงการพึ่งพาตนเอง (การผลิตพลังงานในประเทศ) ในสัดส่วนที่เพิ่มขึ้นเมื่อเทียบกับการจัดหาพลังงานทั้งหมด

- **ปริมาณการผลิตไบโอดีเซล B100** อยู่ที่ 3.24 ล้านลิตร/วัน ลดลงจากช่วงเดียวกันของปีก่อน ขณะที่ **ปริมาณการผลิตเอทานอล** อยู่ที่ 4.03 ล้านลิตร/วัน เพิ่มขึ้นจากช่วงเดียวกันของปีก่อน

- **การปล่อย CO₂ ต่อการใช้พลังงาน** อยู่ที่ 1.82 พันตัน CO₂/ktoe ลดลงจากช่วงเดียวกันของปีก่อน