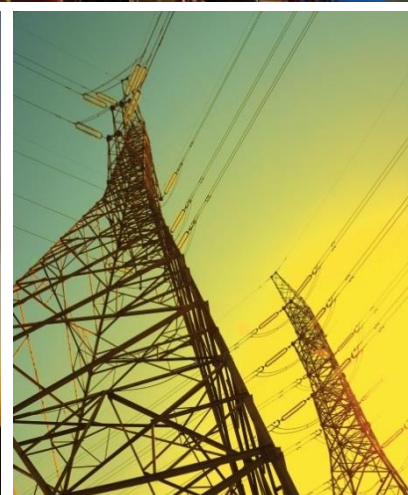


สถานการณ์พลังงานไทย ปี 2560



โดย

ศูนย์พยากรณ์และสารสนเทศพลังงาน

รายละเอียดสถานการณ์พลังงานไทย

ปี 2560

1. ภาพรวมเศรษฐกิจ

สำนักงานคณะกรรมการพัฒนาการเศรษฐกิจและสังคมแห่งชาติ (สศช.) รายงานอัตราการเติบโตทางเศรษฐกิจไทยปี 2560 ขยายตัวร้อยละ 3.9 ปรับตัวดีขึ้นจากปีก่อน โดยมีปัจจัยสนับสนุนทั้งภายในประเทศและต่างประเทศ อาทิ การขยายตัวของการส่งออกสินค้า การบริโภคภาคเอกชนที่มีการขยายตัวต่อเนื่อง การใช้จ่ายภาครัฐ และการลงทุนรวม โดยการขยายตัวของมูลค่าการส่งออกสินค้ามีการขยายตัวสูงถึงร้อยละ 9.7 ถือเป็น การขยายตัวสูงสุดในรอบ 6 ปี การลงทุนรวมและการบริโภคภาคเอกชนปรับตัวดีขึ้นตามสภาวะเศรษฐกิจ เช่นเดียวกับภาคการท่องเที่ยวที่ขยายตัวจากจำนวนนักท่องเที่ยวที่เพิ่มขึ้น ด้านดัชนีผลผลิตทางอุตสาหกรรม (MPI) ขยายตัวร้อยละ 1.6 จากการขยายตัวของอุตสาหกรรมหลายประเภท อาทิ การผลิตผลิตภัณฑ์ยาง การผลิตหลอดอิเล็กทรอนิกส์และส่วนประกอบ และการผลิตส่วนประกอบและอุปกรณ์ประกอบสำหรับรถยนต์และเครื่องยนต์ เป็นต้น ทั้งนี้ปัจจัยข้างต้นส่งผลต่อสถานการณ์พลังงานของประเทศในปี 2560 ดังนี้

2. อุปสงค์และอุปทานพลังงาน

ความต้องการใช้พลังงานเชิงพาณิชย์ขั้นต้น (Primary Commercial Energy Consumption) ปี 2560 อยู่ที่ระดับ 2,127 พันบาร์เรลเทียบเท่าน้ำมันดิบต่อวัน เพิ่มขึ้นจากปีก่อนร้อยละ 1.5 โดยเป็นการเพิ่มขึ้นของการใช้น้ำมันซึ่งมีสัดส่วนร้อยละ 38 มีการใช้เพิ่มขึ้นร้อยละ 2.3 จากปัจจัยราคาน้ำมันดิบในตลาดโลกที่อยู่ในระดับที่ไม่สูงมากนัก ส่งผลให้ความต้องการใช้น้ำมันยังคงเพิ่มขึ้นโดยเฉพาะในภาคขนส่ง เช่นเดียวกับการใช้ถ่านหินเพิ่มขึ้นร้อยละ 4.9 จากการใช้ในภาคอุตสาหกรรม ส่วนการใช้ไฟฟ้าและไฟฟ้านำเข้าเพิ่มขึ้นร้อยละ 24.9 ในขณะที่การใช้ก๊าซธรรมชาติ (NG) และก๊าซธรรมชาติเหลว (LNG) ซึ่งคิดเป็นสัดส่วนสูงสุดร้อยละ 42 ของการใช้พลังงานเชิงพาณิชย์ขั้นต้นทั้งหมด มีการใช้ลดลงร้อยละ 0.8 เนื่องจากในปี 2560 มีการหยุดจ่ายก๊าซธรรมชาติในหลาย ๆ แหล่ง เช่น แหล่งก๊าซซอติกา หยุดจ่ายก๊าซธรรมชาติ ระหว่างวันที่ 3-12 กุมภาพันธ์ แหล่งก๊าซยาดานา หยุดจ่ายก๊าซธรรมชาติ ระหว่างวันที่ 25 มีนาคม-1 เมษายน เพื่อเชื่อมต่อหลุมผลิตใหม่เข้ากับระบบผลิตหลัก แหล่งสินภูฮ่อม หยุดจ่ายก๊าซธรรมชาติระหว่างวันที่ 23-29 กันยายน ประกอบกับแหล่งพัฒนาร่วมไทย-มาเลเซีย หรือแหล่ง JDA-A18 เกิดเหตุขัดข้องบริเวณปล่องเผาก๊าซทิ้ง Flare Gas Tip ทำให้ต้องหยุดจ่ายก๊าซในวันที่ 24 มิถุนายน-11 กรกฎาคม และหยุดจ่ายก๊าซในวันที่ 28 ตุลาคม- 3 พฤศจิกายน และการปรับโรงไฟฟ้าบางปะกงหน่วยที่ 3 เป็นโรงไฟฟ้าประเภทสำรองฉุกเฉิน และการใช้ถ่านหินลดลงร้อยละ 4.1 ทั้งการใช้ในการผลิตกระแสไฟฟ้าและอุตสาหกรรม

การผลิตพลังงานเชิงพาณิชย์ขั้นต้น (Primary Commercial Energy Production) อยู่ที่ระดับ 972 พันบาร์เรลเทียบเท่าน้ำมันดิบต่อวัน ลดลงจากปีก่อนร้อยละ 4.6 โดยเฉพาะการผลิตพลังงานที่สำคัญ ทั้งการผลิตก๊าซธรรมชาติ น้ำมันดิบ และถ่านหิน ลดลงร้อยละ 4.0 13.4 และ 4.5 ตามลำดับ เนื่องจากแหล่งผลิตที่สำคัญเกือบทุกแหล่ง เช่น เอราวัณ ทานตะวัน สิริภีร์ จัสมิน และแหล่งอื่นๆ มีการผลิตลดลง นอกจากนี้การผลิตก๊าซธรรมชาติจากแหล่ง JDA-A18 เกิดเหตุขัดข้องในระบบส่งจ่ายก๊าซธรรมชาติ ทำให้หยุดการผลิตในวันที่ 24 มิถุนายน -12 กรกฎาคม และแหล่งสินภูฮ่อม พบความชำรุดของอุปกรณ์แลกเปลี่ยนความร้อนในกระบวนการผลิต จึงต้องดำเนินการซ่อมเร่งด่วนและหยุดจ่ายก๊าซธรรมชาติในวันที่ 30 เมษายน

-1 พฤษภาคม ในขณะที่การผลิตไฟฟ้าพลังน้ำเพิ่มสูงขึ้นถึงร้อยละ 32.7 เนื่องจากฐานการผลิตที่ต่ำ (สภาวะภัยแล้ง) และการผลิตคอนเดนเสทเพิ่มขึ้นร้อยละ 4.3 จากแหล่งเอราวัณ แหล่งไพริน แหล่งบงกช และแหล่งอาทิตย์

การนำเข้า (สุทธิ) พลังงานเชิงพาณิชย์ขั้นต้น (Primary Commercial Energy Import (Net)) อยู่ที่ระดับ 1,427 พันบาร์เรลเทียบเท่าน้ำมันดิบต่อวัน เพิ่มขึ้นร้อยละ 12.0 เป็นการเพิ่มขึ้นของการนำเข้าพลังงานทุกประเภท การนำเข้าน้ำมันดิบเพิ่มขึ้นร้อยละ 15.7 ส่วนใหญ่เป็นนำเข้าจากตะวันออกกลาง คิดเป็นสัดส่วนร้อยละ 62 ของการนำเข้าน้ำมันดิบทั้งหมด การนำเข้าพลังงานไฟฟ้าจากประเทศเพื่อนบ้านเพิ่มขึ้นถึงร้อยละ 23.5 จากการที่โรงไฟฟ้าหงสาจ่ายไฟเข้าระบบได้มากขึ้น และการนำเข้าก๊าซธรรมชาติ และ LNG เพิ่มขึ้นร้อยละ 14.1 เนื่องจากการผลิตก๊าซธรรมชาติในประเทศไทยไม่เพียงพอ จึงจำเป็นต้องมีการนำเข้า LNG จากต่างประเทศ โดยในเดือนกุมภาพันธ์ 2560 ได้มีการนำเข้า LNG แหล่งใหม่เพิ่มเติมจากประเทศออสเตรเลีย ทั้งนี้ปี 2560 ประเทศไทยมีอัตราการพึ่งพาพลังงานจากต่างประเทศต่อการใช้ที่ระดับร้อยละ 67

การใช้ การผลิต และการนำเข้าพลังงานเชิงพาณิชย์ขั้นต้น⁽¹⁾

หน่วย : พันบาร์เรลเทียบเท่าน้ำมันดิบต่อวัน

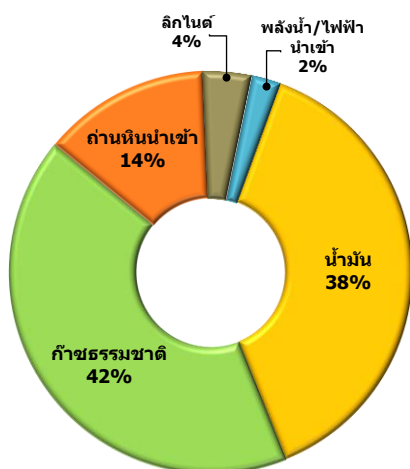
	2559	2559	2560	เปลี่ยนแปลง%
การใช้ ⁽²⁾	2,096	2,096	2,127	1.5
การผลิต	1,018	1,018	972	-4.6
การนำเข้า (สุทธิ)	1,275	1,275	1,427	12.0
การเปลี่ยนแปลงสต็อก	-194	-194	-112	
การใช้ที่ไม่เป็นพลังงาน (Non-Energy use)	391	391	384	-1.9
การนำเข้า/การใช้ (%) ⁽³⁾	61	61	67	

(1) พลังงานเชิงพาณิชย์ขั้นต้น ประกอบด้วย น้ำมันดิบ ก๊าซธรรมชาติ คอนเดนเสท ผลิตภัณฑ์น้ำมันสำเร็จรูป ไฟฟ้าจากพลังน้ำ และถ่านหิน/ลิกไนต์

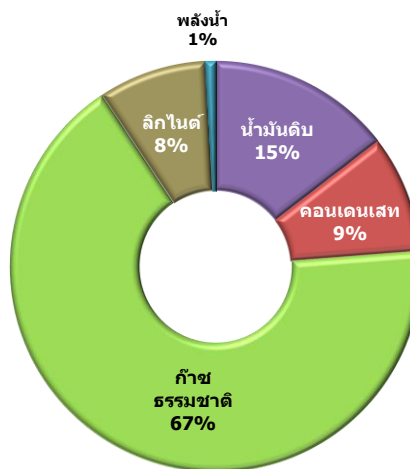
(2) การใช้ไม่รวมการเปลี่ยนแปลงสต็อก และการใช้ที่ไม่เป็นพลังงาน (Non-Energy use) ได้แก่ การใช้ยางมะตอย ก๊าซโซลีนธรรมชาติ (NGL) คอนเดนเสท LPG และแวนฟา ซึ่งเป็นวัตถุดิบในอุตสาหกรรมปิโตรเคมี

(3) การนำเข้า/การใช้ ไม่รวมพลังงานทดแทน

สัดส่วนการใช้พลังงานเชิงพาณิชย์ขั้นต้น
ปี 2560



สัดส่วนการผลิตพลังงานเชิงพาณิชย์ขั้นต้น
ปี 2560



3. การใช้พลังงานเชิงพาณิชย์ขั้นสุดท้ายและมูลค่าการนำเข้าพลังงาน

การใช้พลังงานเชิงพาณิชย์ขั้นสุดท้าย (Final Modern Energy Consumption) อยู่ที่ระดับ 1,500 พันบาร์เรลเทียบเท่าน้ำมันดิบต่อวัน เพิ่มขึ้นร้อยละ 2.9 สอดคล้องกับภาวะเศรษฐกิจของประเทศที่ปรับตัวดีขึ้น โดยการใช้น้ำมันสำเร็จรูปคิดเป็นสัดส่วนสูงสุดร้อยละ 54 ของการใช้พลังงานเชิงพาณิชย์ขั้นสุดท้ายทั้งหมดมีการใช้เพิ่มขึ้นร้อยละ 2.4 และการใช้ไฟฟ้าซึ่งคิดเป็นสัดส่วนรองลงมาร้อยละ 21 มีการใช้เพิ่มขึ้นร้อยละ 2.0 เช่นเดียวกับถ่านหินนำเข้า มีการใช้เพิ่มขึ้นร้อยละ 11.8 ขณะที่การใช้ลิกไนต์ลดลงร้อยละ 26.9 คาดว่าส่วนหนึ่งเกิดจากการนำลิกไนต์มาใช้เป็นเชื้อเพลิงในการผลิตในอุตสาหกรรมปูนซีเมนต์ลดลง สอดคล้องกับการผลิตปูนเม็ด (Clinker) ในปี 2560 มีปริมาณการผลิตลดลงถึงร้อยละ 14.6 เมื่อเทียบกับปีก่อน และการใช้ก๊าซธรรมชาติลดลงร้อยละ 1.3

การใช้พลังงานเชิงพาณิชย์ขั้นสุดท้าย

หน่วย: พันบาร์เรลเทียบเท่าน้ำมันดิบต่อวัน

ปี	2557	2558	2559	2560
ปริมาณการใช้	1,363	1,418	1,458	1,500
น้ำมันสำเร็จรูป	727	763	796	815
ไฟฟ้า	292	302	315	322
ถ่านหินนำเข้า	154	172	167	187
ลิกไนต์	12	5	5	3
ก๊าซธรรมชาติ	178	176	175	173
อัตราการเปลี่ยนแปลง (%)				
น้ำมันสำเร็จรูป	0.5	5.0	4.2	2.4
ไฟฟ้า	2.8	3.3	4.5	2.0
ถ่านหินนำเข้า	21.9	11.2	-2.6	11.8
ลิกไนต์	-23.6	-54.4	-13.6	-26.9
ก๊าซธรรมชาติ	2.5	-1.0	-0.6	-1.3

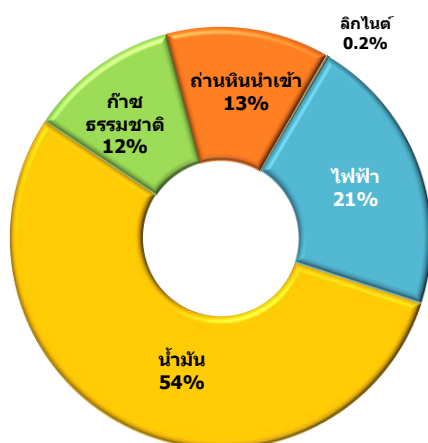
มูลค่าการนำเข้าพลังงาน อยู่ที่ระดับ 1,106 ล้านบาท เพิ่มขึ้นร้อยละ 33.0 ตามการเพิ่มขึ้นของ ปริมาณการใช้และราคานำเข้าพลังงาน โดยในปี 2560 มูลค่าการนำเข้าน้ำมันดิบและน้ำมันสำเร็จรูป เพิ่มขึ้น ร้อยละ 39.8 และร้อยละ 23.0 ตามลำดับ จากความต้องการภายในประเทศที่ยังคงอยู่ในระดับสูง ในส่วนของ การนำเข้าถ่านหิน ไฟฟ้า และก๊าซธรรมชาติเหลว (LNG) มีมูลค่าการนำเข้าเพิ่มขึ้นร้อยละ 18.4 23.5 และ 54.2 ตามลำดับ และมูลค่าการนำเข้าก๊าซธรรมชาติเพิ่มขึ้นร้อยละ 2.9 ตามปริมาณการนำเข้าก๊าซธรรมชาติที่ เพิ่มขึ้น

มูลค่าการนำเข้าพลังงาน

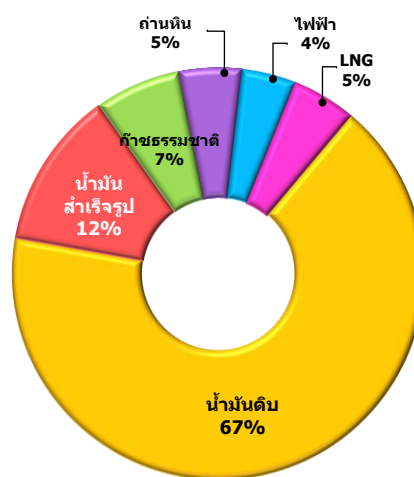
หน่วย : พันล้านบาท

มูลค่าการนำเข้า	2558	2559	2560	เปลี่ยนแปลง (%)	สัดส่วน (%)
น้ำมันดิบ	594	485	678	39.8	67
น้ำมันสำเร็จรูป	98	102	126	23.0	12
ก๊าซธรรมชาติ	107	66.6	68.5	2.9	7
ถ่านหิน	45	42	50	18.4	5
ไฟฟ้า	23	35	44	23.5	4
ก๊าซธรรมชาติเหลว (LNG)	44	33	51	54.2	5
รวม	912	764	1,016	33.0	100

สัดส่วนการใช้พลังงานเชิงพาณิชย์
ชั้นสุดท้าย ปี 2560



สัดส่วนมูลค่าการนำเข้าพลังงาน
ปี 2560



4. น้ำมันดิบและคอนเดนเสท

■ **การผลิตน้ำมันดิบและคอนเดนเสท** มีปริมาณ 240 พันบาร์เรลต่อวัน คิดเป็นสัดส่วนร้อยละ 23 ของปริมาณความต้องการใช้ในโรงกลั่น ลดลงร้อยละ 6.9

การผลิตน้ำมันดิบ อยู่ที่ระดับ 141 พันบาร์เรลต่อวัน ลดลงร้อยละ 13.6 เนื่องจากการผลิตที่ลดลงของหลาย ๆ แหล่ง อาทิ แหล่งเอราวัณ แหล่งทานตะวัน แหล่งสิริกิติ์ แหล่งสงขลา และแหล่งจัสมิน เป็นต้น

การผลิตคอนเดนเสท อยู่ที่ระดับ 99 พันบาร์เรลต่อวัน เพิ่มขึ้นร้อยละ 4.0 จากแหล่งเอราวัณ แหล่งไพลิน และแหล่งบงกช และแหล่งอาทิตย์

■ **การนำเข้าและส่งออกน้ำมันดิบ** การนำเข้าน้ำมันดิบอยู่ที่ระดับ 983 พันบาร์เรลต่อวัน เพิ่มขึ้นร้อยละ 15.0 ตามความต้องการใช้ภายในประเทศที่เพิ่มสูงขึ้น ทั้งนี้การนำเข้าน้ำมันดิบเพิ่มขึ้นในทุกแหล่ง โดยการนำเข้าจากประเทศตะวันออกกลาง คิดเป็นสัดส่วนร้อยละ 62 ของการนำเข้าน้ำมันดิบทั้งหมด เพิ่มขึ้นร้อยละ 7.8 การนำเข้าจากกลุ่มประเทศตะวันออกไกล สัดส่วนร้อยละ 20 เพิ่มขึ้นร้อยละ 18.1 และการนำเข้าจากแหล่งอื่น ๆ อาทิ สหพันธรัฐรัสเซีย และออสเตรเลีย สัดส่วนร้อยละ 18 เพิ่มขึ้นถึงร้อยละ 43.7 ในส่วนการส่งออกน้ำมันดิบอยู่ที่ระดับ 33 พันบาร์เรลต่อวัน เพิ่มขึ้นร้อยละ 5.6

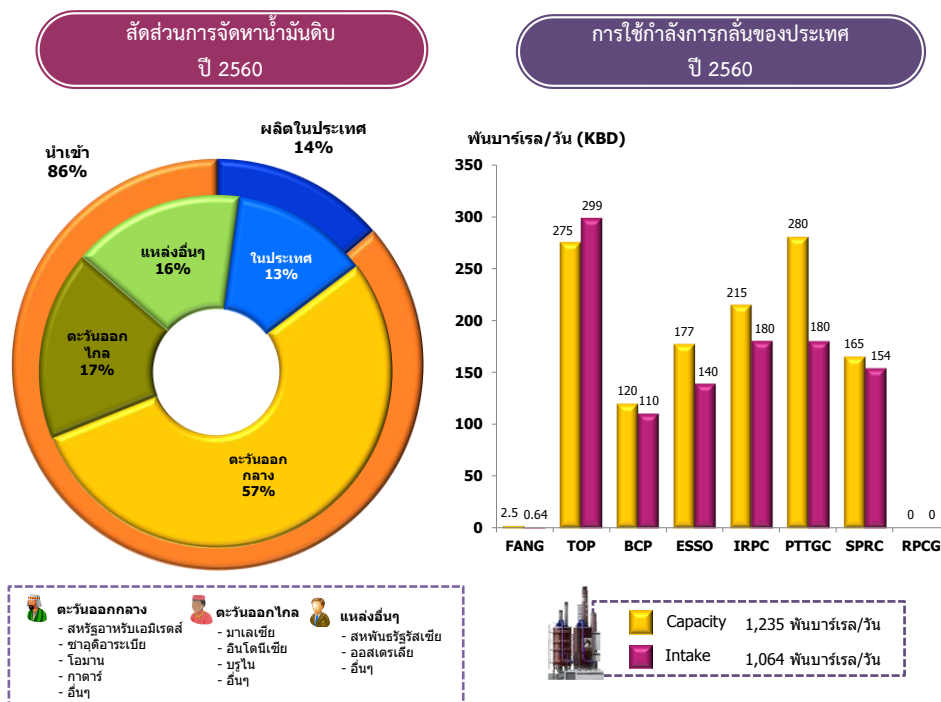
การจัดหาและการใช้น้ำมันดิบ

หน่วย : พันบาร์เรลต่อวัน

ปี	การจัดหา					การใช้	
	น้ำมันดิบ	คอนเดนเสท	รวม	นำเข้า	รวมทั้งสิ้น	ส่งออก	ใช้ในโรงกลั่น
2557	139	94	233	805	1,038	7	960
2558	152	96	248	875	1,123	1	1,066
2559	163	94	258	852	1,110	31	1,022
2560	141	99	240	983	1,222	33	1,064
อัตราการเปลี่ยนแปลง (%)							
2558	10.0	1.4	6.5	8.8	8.3	-88.2	11.0
2559	7.3	-0.9	3.9	-2.4	-1.2	3,818.4	-4.1
2560	-13.6	4.0	-6.9	15.0	10.2	5.6	6.2

■ **กำลังการกลั่นน้ำมันดิบ** ความสามารถในการกลั่นรวมทั้งสิ้น 1,235 พันบาร์เรลต่อวัน โดยไทยออยล์ (TOP) มีกำลังการกลั่น 275 พันบาร์เรลต่อวัน บางจาก (BCP) มีกำลังการกลั่น 120 พันบาร์เรลต่อวัน เอสโซ่ (ESSO) มีกำลังการกลั่น 177 พันบาร์เรลต่อวัน ไออาร์พีซี (IRPC) มีกำลังการกลั่น 215 พันบาร์เรลต่อวัน พีทีที โกลบอล เคมิคอล (PTTGC) มีกำลังการกลั่น 280 พันบาร์เรลต่อวัน สตาร์ปิโตรเลียม (SPRC) มีกำลังการกลั่น 165 พันบาร์เรลต่อวัน และโรงกลั่นน้ำมันฝาง (FANG) มีกำลังการกลั่น 2.5 พันบาร์เรลต่อวัน

■ **การใช้น้ำมันดิบเพื่อการกลั่น** อยู่ที่ระดับ 1,064 พันบาร์เรลต่อวัน คิดเป็นสัดส่วนร้อยละ 86 ของความสามารถในการกลั่นทั่วประเทศ โดยในปี 2560 มีโรงกลั่นน้ำมันหลายแห่งปิดซ่อมบำรุง ทั้งโรงกลั่นน้ำมันสตาร์ปิโตรเลียม (SPRC) หยุดซ่อมบำรุงในวันที่ 20 มกราคม – 4 กุมภาพันธ์ และวันที่ 15 มิถุนายน-24 มิถุนายน และหยุดฉุกเฉินในวันที่ 4-24 ตุลาคม โรงกลั่นบางจาก (BCP) หยุดซ่อมบำรุงช่วงวันที่ 5-12 กุมภาพันธ์ และวันที่ 19 พฤษภาคม-9 มิถุนายน โรงกลั่นพีทีที โกลบอล เคมิคอล (PTTGC) หยุดช่วงวันที่ 1-14 กุมภาพันธ์ วันที่ 4 มิถุนายน-18 กรกฎาคม และวันที่ 1-14 พฤศจิกายน โรงกลั่นไออาร์พีซี (IRPC) หยุดซ่อมประจำปีช่วงวันที่ 2 กุมภาพันธ์ – 11 มีนาคม และโรงกลั่นเอสโซ่ (ESSO) หยุดฉุกเฉินช่วงวันที่ 2 – 11 มีนาคม และหยุดซ่อมบำรุงวันที่ 2 พฤษภาคม-7 มิถุนายน



5. ก๊าซธรรมชาติ

■ **การจัดหาก๊าซธรรมชาติ** รวมทั้งประเทศอยู่ที่ระดับ 4,975 ล้านลูกบาศก์ฟุตต่อวัน ลดลงร้อยละ 1.1 โดยเป็นการลดลงของการผลิตในประเทศร้อยละ 4.2 ทั้งนี้คิดเป็นสัดส่วนการผลิตภายในประเทศร้อยละ 73 และการนำเข้าจากต่างประเทศร้อยละ 27

การผลิตก๊าซธรรมชาติ การผลิตภายในประเทศอยู่ที่ระดับ 3,617 ล้านลูกบาศก์ฟุตต่อวัน ลดลงร้อยละ 4.2 เนื่องจากเชฟรอน และปตท.สผ. ซึ่งเป็นผู้ได้รับสัมปทานแหล่งก๊าซธรรมชาติเอราวัณและแหล่งบงกชที่ใกล้หมดอายุชะลอการลงทุน เนื่องจากยังอยู่ระหว่างการพิจารณาแนวทางให้สัมปทานรอบใหม่ ประกอบกับแหล่ง JDA-A18 เกิดเหตุขัดข้องในระบบส่งจ่ายก๊าซธรรมชาติ ในวันที่ 24 มิถุนายน-11 กรกฎาคม และหยุดจ่ายก๊าซในวันที่ 28 ตุลาคม-3 พฤศจิกายน และแหล่งสินธุอ้อม พบความชำรุดของอุปกรณ์แลกเปลี่ยนความร้อนในกระบวนการผลิต จึงต้องดำเนินการซ่อมเร่งด่วนและหยุดจ่ายก๊าซธรรมชาติในวันที่ 30 เมษายน-1 พฤษภาคม ทำให้ปริมาณก๊าซในประเทศลดลง

การนำเข้าก๊าซธรรมชาติและก๊าซธรรมชาติเหลว อยู่ที่ระดับ 1,358 ล้านลูกบาศก์ฟุตต่อวัน เพิ่มขึ้นร้อยละ 8.5 โดยเป็นการเพิ่มขึ้นของการนำเข้า LNG ร้อยละ 30.5 ส่วนหนึ่งเพื่อชดเชยปริมาณ

ก๊าซธรรมชาติในส่วนที่ขาดหายไปในช่วงที่เมียนมาหยุดจ่ายก๊าซ และส่วนหนึ่งเป็นการนำเข้า LNG เพื่อนำมาใช้ในอุตสาหกรรมและปิโตรเคมี

การใช้ก๊าซธรรมชาติ อยู่ที่ระดับ 4,682 ล้านลูกบาศก์ฟุตต่อวัน ลดลงร้อยละ 1.0 โดยหลักๆ เป็นการลดลงของการใช้ก๊าซธรรมชาติในการผลิตไฟฟ้า ซึ่งคิดเป็นสัดส่วนสูงสุดร้อยละ 58 ของการใช้ก๊าซธรรมชาติทั้งหมด มีการใช้ลดลงร้อยละ 2.9 เนื่องจากเมียนมาหยุดจ่ายก๊าซ ทำให้โรงไฟฟ้าฝั่งตะวันตก ได้แก่ โรงไฟฟ้าพลังความร้อนราชบุรี และโรงไฟฟ้าพลังความร้อนร่วมราชบุรีเปลี่ยนไปใช้เชื้อเพลิงอื่นในการผลิตไฟฟ้าแทน ในทำนองเดียวกันการใช้เป็นเชื้อเพลิงสำหรับรถยนต์ (NGV) ซึ่งคิดเป็นสัดส่วนร้อยละ 5.0 มีการใช้ลดลงถึงร้อยละ 12.9 เนื่องจากราคาขายปลีกน้ำมันสำเร็จรูปในประเทศยังคงอยู่ในระดับไม่สูงมากนัก ทำให้ผู้ใช้รถยนต์บางส่วนหันไปใช้น้ำมันแทน NGV ขณะที่การใช้ก๊าซธรรมชาติในอุตสาหกรรมปิโตรเคมีและอื่นๆ (โพรเพน อีเทน และ LPG) คิดเป็นสัดส่วนร้อยละ 21 มีการใช้เพิ่มขึ้นร้อยละ 4.7 สอดคล้องตามภาวะเศรษฐกิจที่ปรับตัวดีขึ้น

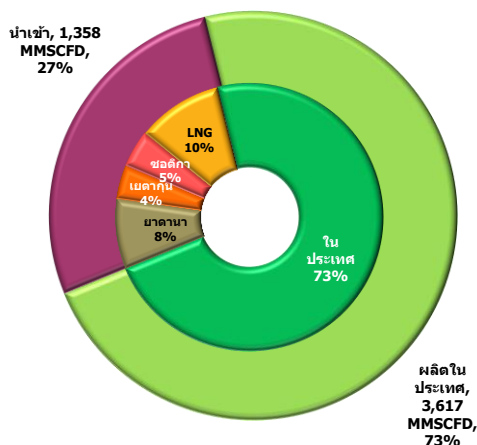
การใช้ก๊าซธรรมชาติรายสาขา**

หน่วย : ล้านลูกบาศก์ฟุต/วัน

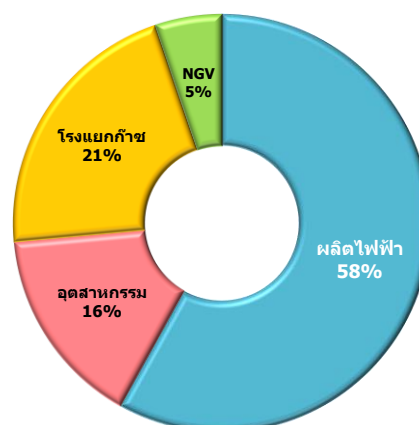
สาขา	2557	2558	2559	2560	เปลี่ยนแปลง (%)
ผลิตไฟฟ้า*	2,740	2,859	2,793	2,719	-2.9
อุตสาหกรรม	653	651	694	724	4.0
อุตสาหกรรมปิโตรเคมี และอื่นๆ	960	950	948	995	4.7
เชื้อเพลิงสำหรับรถยนต์ (NGV)	317	304	278	243	-12.9
การใช้	4,669	4,764	4,714	4,682	-1.0

* ใช้ใน EGAT, EGGO, ราชบุรี (IPP), IPP, SPP **ค่าความร้อนเท่ากับ 1,000 btu/ลบ.ฟุต.

สัดส่วนการจัดการก๊าซธรรมชาติ
ปี 2560



สัดส่วนการใช้ก๊าซธรรมชาติ
ปี 2560



6. ก๊าซโซลีนธรรมชาติ (NGL)

การผลิตก๊าซโซลีนธรรมชาติ (NGL) อยู่ที่ระดับ 18,247 บาร์เรลต่อวัน ลดลงร้อยละ 4.7 โดยนำไปใช้ในอุตสาหกรรมตัวทำละลาย (Solvent) ภายในประเทศปริมาณ 17,199 บาร์เรลต่อวัน คิดเป็นสัดส่วนร้อยละ 94 ของการผลิตทั้งหมด ที่เหลือร้อยละ 6 ส่งออกไปจำหน่ายต่างประเทศ จำนวน 1,048 บาร์เรลต่อวัน

การผลิต การส่งออก และการใช้ NGL

หน่วย : บาร์เรล/วัน

รายการ	2557	2558	2559	2560	เปลี่ยนแปลง (%)
การผลิต	19,442	18,734	19,104	18,247	-4.7
การส่งออก	6,861	2,088	1,711	1,048	-38.9
การใช้ภายในประเทศ	12,581	16,646	17,392	17,199	-1.4

7. ผลิตภัณฑ์น้ำมันสำเร็จรูป

การผลิตน้ำมันสำเร็จรูป อยู่ที่ระดับ 1,138 พันบาร์เรลต่อวัน เพิ่มขึ้นร้อยละ 4.3 โดยเป็นการเพิ่มขึ้นของการผลิตน้ำมันสำเร็จรูปเกือบทุกประเภท ยกเว้นในส่วนของการผลิตน้ำมันก๊าด ลดลงร้อยละ 11.4 ขณะที่การผลิตน้ำมันเบนซิน เพิ่มขึ้นร้อยละ 4.1 จากการเพิ่มการผลิตน้ำมันกลุ่มแก๊สโซฮอล์ตามความต้องการใช้ที่เพิ่มขึ้น รวมทั้งการผลิตน้ำมันดีเซล น้ำมันเครื่องบิน น้ำมันเตาและก๊าซปิโตรเลียมเหลว ที่เพิ่มขึ้นร้อยละ 4.7 5.9 3.8 และร้อยละ 5.9 ตามลำดับ

การใช้น้ำมันสำเร็จรูป อยู่ที่ระดับ 945 พันบาร์เรลต่อวัน เพิ่มขึ้นร้อยละ 2.7 ซึ่งเป็นการเพิ่มขึ้นของการใช้น้ำมันสำเร็จรูปเกือบทุกประเภทตามความต้องการใช้ที่เพิ่มขึ้นโดยเฉพาะการใช้ในภาคขนส่ง เนื่องจากปริมาณรถยนต์ที่เพิ่มมากขึ้น ประกอบกับราคาขายปลีกน้ำมันในประเทศที่ยังคงอยู่ในระดับที่ไม่สูงมากนัก โดยการใช้น้ำมันเบนซิน และน้ำมันดีเซล ซึ่งเป็นกลุ่มน้ำมันสำเร็จรูปสำคัญ คิดเป็นสัดส่วนร้อยละ 63 ของการใช้น้ำมันสำเร็จรูปทั้งหมด มีการใช้เพิ่มขึ้นร้อยละ 3.4 และร้อยละ 2.7 ตามลำดับ ส่วนการใช้น้ำมันเครื่องบินเพิ่มขึ้นร้อยละ 4.3 ตามการขยายตัวของภาคการท่องเที่ยวที่มีจำนวนนักท่องเที่ยวต่างชาติเดินทางเข้าประเทศเพิ่มขึ้นจากภาวะเศรษฐกิจโลกที่เริ่มมีแนวโน้มดีขึ้น และการใช้ก๊าซปิโตรเลียมเหลว (LPG) เพิ่มขึ้นร้อยละ 3.3 ตามความต้องการใช้ที่เพิ่มขึ้นในภาคครัวเรือน ภาคอุตสาหกรรม และอุตสาหกรรมและปิโตรเคมี

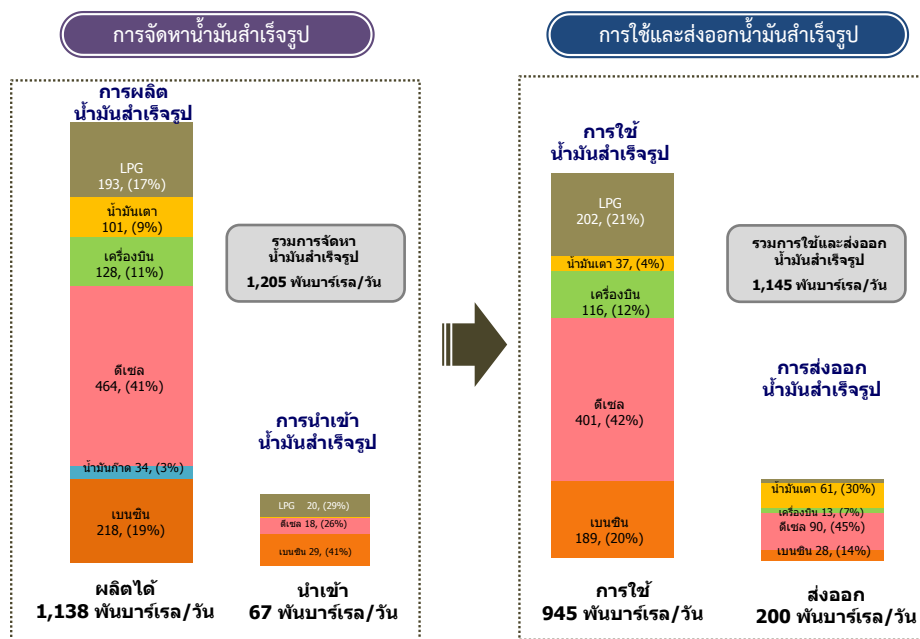
การนำเข้าและส่งออกน้ำมันสำเร็จรูป การนำเข้าน้ำมันสำเร็จรูปอยู่ที่ระดับ 67 พันบาร์เรลต่อวัน เพิ่มขึ้นร้อยละ 12.9 ตามความต้องการภายในประเทศที่ยังคงอยู่ในระดับสูง ส่วนการส่งออกน้ำมันสำเร็จรูปอยู่ที่ระดับ 200 พันบาร์เรลต่อวัน เพิ่มขึ้นร้อยละ 13.7

การผลิต การใช้ การนำเข้า และการส่งออกน้ำมันสำเร็จรูป

2560	ปริมาณ (พันบาร์เรล/วัน)				เปลี่ยนแปลง (%)			
	การใช้	การผลิต	การนำเข้า	การส่งออก	การใช้	การผลิต	การนำเข้า	การส่งออก
เบนซิน	189	218	30	28	3.4	4.1	13.8	15.4
เบนซิน	8	9	-	1	-8.0	-15.5	-	-12.6
แก๊สโซฮอล์ 91	67	95	-	26	-4.6	0.2	-	16.2
แก๊สโซฮอล์ 95	114	114	-	0.05	9.8	9.7	-	578.9
เบนซินพื้นฐาน	-	-	30	-	-	-	13.8	-
ดีเซล	401	464	14	90	2.7	4.7	-1.9	9.0
น้ำมันก๊าด	0.1	34	-	0.2	-29.7	-11.4	-	-54.0
น้ำมันเครื่องบิน	116	128	1	13	4.3	5.9	-44.8	36.4
น้ำมันเตา	37	101	1	60	-6.8	3.8	-50.9	8.2
ก๊าซปิโตรเลียมเหลว*	202	193	20	8	3.3	5.9	40.9	192.6
รวม	945	1138	67	200	2.7	4.3	12.9	13.7

*รวมการใช้เพื่อเป็นวัตถุดิบในอุตสาหกรรมปิโตรเคมี

การผลิต การใช้ การนำเข้า และการส่งออกน้ำมันสำเร็จรูป ปี 2560



■ น้ำมันเบนซิน

การผลิตน้ำมันกลุ่มเบนซิน อยู่ที่ระดับ 218 พันบาร์เรลต่อวัน เพิ่มขึ้นร้อยละ 4.1 จากการผลิตแก๊สโซฮอล์ 91 ผลิตได้ 95 พันบาร์เรลต่อวัน เพิ่มขึ้นร้อยละ 0.2 และแก๊สโซฮอล์ 95 ผลิตได้ 114 พันบาร์เรลต่อวัน เพิ่มขึ้นร้อยละ 9.7 ตามปริมาณการใช้แก๊สโซฮอล์ 95E10 ที่ปรับตัวสูงขึ้น ในขณะที่เบนซิน 95 ผลิตได้ 9 พันบาร์เรลต่อวัน ลดลงร้อยละ 15.5 ตามปริมาณการใช้ภายในประเทศที่ลดลง

การใช้น้ำมันกลุ่มเบนซิน อยู่ที่ระดับ 189 พันบาร์เรลต่อวัน เพิ่มขึ้นร้อยละ 3.4 ตามความต้องการใช้ที่เพิ่มขึ้น เนื่องจากราคาขายปลีกน้ำมันในประเทศยังคงอยู่ในระดับที่ไม่สูงมากนัก และการปรับโครงสร้างราคา LPG ให้สะท้อนต้นทุนที่แท้จริง รวมถึงการลอยตัว LPG ในวันที่ 1 สิงหาคม 2560 เป็นอีกปัจจัยที่ทำให้ผู้ใช้รถยนต์บางส่วนหันมาใช้ น้ำมันเบนซินมากขึ้น โดยการใช้ น้ำมันกลุ่มแก๊สโซฮอล์ 95 ที่มีการใช้เพิ่มขึ้นร้อยละ 9.8

ในขณะที่การใช้เบนซินและแก๊สโซฮอล์ 91 มีปริมาณการใช้ลดลงร้อยละ 8.0 และ 4.6 ตามลำดับ ทั้งนี้ การเพิ่มขึ้นของการใช้กลุ่มแก๊สโซฮอล์ 95 เนื่องจากมาตรการจูงใจด้านราคา และจำนวนสถานีจำหน่ายที่เพิ่มขึ้น โดย ณ เดือนธันวาคม 2560 มีสถานีบริการที่จำหน่ายน้ำมันแก๊สโซฮอล์ 95 (E20) รวมทั้งสิ้น 3,707 แห่ง เพิ่มขึ้นจากเดือนก่อนหน้า 155 แห่ง หรือคิดเป็นร้อยละ 12.23 เมื่อเทียบกับปีก่อน แบ่งเป็น ปตท. 1,380 แห่ง บางจาก 794 แห่ง เซลล์ 457 แห่ง เอสโซ่ 470 แห่ง ปตท. บริหารธุรกิจค้าปลีก 152 แห่ง เซฟรอน (ไทย) 185 แห่ง พีทีจี 233 แห่ง เพียวพลังงานไทย 12 แห่ง และซัสโก้ 24 แห่ง

การนำเข้าและส่งออกน้ำมันกลุ่มเบนซิน การนำเข้าน้ำมันเบนซินอยู่ที่ระดับ 30 พันบาร์เรลต่อวัน เพิ่มขึ้นถึงร้อยละ 13.8 ตามความต้องการใช้ภายในประเทศที่มีมากขึ้น ส่งผลให้การนำเข้าน้ำมันเบนซินพื้นฐานสำหรับนำมาผสมเอทานอลเพื่อผลิตเป็นแก๊สโซฮอล์เพิ่มขึ้น และการส่งออกเบนซินอยู่ที่ระดับ 28 พันบาร์เรลต่อวัน เพิ่มขึ้นร้อยละ 15.4 จากการส่งออกน้ำมันแก๊สโซฮอล์ 91 ที่ระดับ 26 พันบาร์เรลต่อวัน เพิ่มขึ้นร้อยละ 16.2 สอดคล้องกับความต้องการใช้น้ำมันแก๊สโซฮอล์ 91 ภายในประเทศที่ลดลงถึงร้อยละ 4.6

■ น้ำมันดีเซล

การผลิตน้ำมันดีเซล อยู่ที่ระดับ 464 พันบาร์เรลต่อวัน เพิ่มขึ้นร้อยละ 4.7

การใช้น้ำมันดีเซล อยู่ที่ระดับ 401 พันบาร์เรลต่อวัน เพิ่มขึ้นร้อยละ 2.7 เนื่องจากราคาขายปลีกน้ำมันดีเซลภายในประเทศยังคงอยู่ในระดับที่ไม่สูงมากนัก อีกทั้งผลผลิตภาคการเกษตรและการส่งออกสินค้าเกษตรในปี 2560 ขยายตัวร้อยละ 6.2 และ 20.0 ตามลำดับ ส่งผลให้ภาพรวมการใช้้ำมันดีเซลในการขนส่งผลผลิตทางการเกษตรที่เพิ่มขึ้น

การนำเข้าและส่งออกน้ำมันดีเซล นำเข้าน้ำมันดีเซลอยู่ที่ระดับ 14 พันบาร์เรลต่อวัน ลดลงร้อยละ 1.9 ด้านการส่งออกอยู่ที่ระดับ 90 พันบาร์เรลต่อวัน เพิ่มขึ้นร้อยละ 9.0

■ น้ำมันเตา

การผลิตน้ำมันเตา อยู่ที่ระดับ 101 พันบาร์เรลต่อวัน เพิ่มขึ้นร้อยละ 3.8

การใช้น้ำมันเตา อยู่ที่ระดับ 37 พันบาร์เรลต่อวัน ลดลงร้อยละ 6.8

การนำเข้าและส่งออกน้ำมันเตา การนำเข้าน้ำมันเตาอยู่ที่ระดับ 1 พันบาร์เรลต่อวัน ลดลงร้อยละ 50.9 ด้านการส่งออกอยู่ที่ระดับ 60 พันบาร์เรลต่อวัน เพิ่มขึ้นร้อยละ 8.2 ทั้งนี้ส่วนใหญ่เป็นการส่งออกน้ำมันเตา Grade 5 ที่มีปริมาณเกินความต้องการใช้ภายในประเทศ

■ น้ำมันเครื่องบิน

การผลิตน้ำมันเครื่องบิน อยู่ที่ระดับ 128 พันบาร์เรลต่อวัน เพิ่มขึ้นร้อยละ 5.9

การใช้น้ำมันเครื่องบิน อยู่ที่ระดับ 116 พันบาร์เรลต่อวัน เพิ่มขึ้นร้อยละ 4.3 ตามการขยายตัวของภาคการท่องเที่ยวที่มีจำนวนนักท่องเที่ยวต่างชาติที่เดินทางเข้าประเทศเพิ่มขึ้นจากภาวะเศรษฐกิจโลก ที่เริ่มมีแนวโน้มดีขึ้น

การนำเข้าและส่งออกน้ำมันเครื่องบิน การนำเข้าน้ำมันเครื่องบินอยู่ที่ระดับ 1 พันบาร์เรลต่อวัน ลดลงร้อยละ 44.8 ในขณะที่การส่งออกอยู่ที่ระดับ 13 พันบาร์เรลต่อวัน เพิ่มขึ้นร้อยละ 36.4

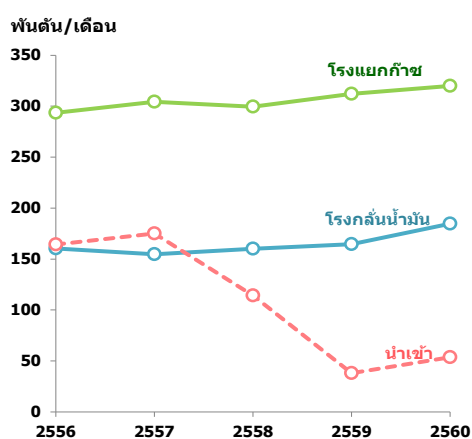
■ ก๊าซปิโตรเลียมเหลว (LPG โพรเพน และบิวเทน)

การผลิต LPG อยู่ที่ระดับ 6,056 พันตัน เพิ่มขึ้นร้อยละ 5.9 โดยการผลิต LPG จากโรงแยกก๊าซธรรมชาติอยู่ที่ระดับ 3,840 พันตัน เพิ่มขึ้นร้อยละ 2.6 และการผลิต LPG จากโรงกลั่นน้ำมันอยู่ที่ระดับ 2,216 พันตัน เพิ่มขึ้นร้อยละ 12.2

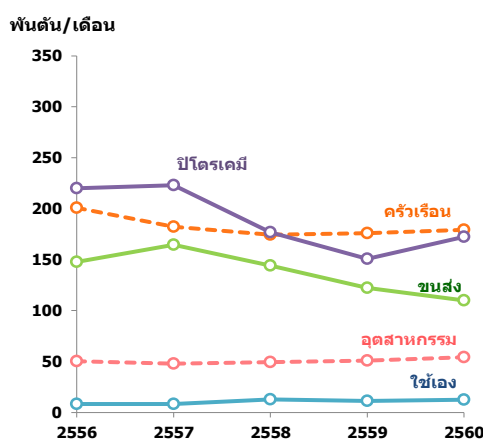
การใช้ LPG อยู่ที่ระดับ 6,338 พันตัน เพิ่มขึ้นร้อยละ 3.3 โดยเป็นการเพิ่มขึ้นของการใช้ในภาคครัวเรือน ซึ่งเป็นภาคเศรษฐกิจที่มีสัดส่วนการใช้สูงสุดร้อยละ 34 มีการใช้เพิ่มขึ้นร้อยละ 1.9 ตามการปรับตัวดีขึ้นของรายได้ครัวเรือนภาคเกษตร และจากสถานะเศรษฐกิจที่เริ่มฟื้นตัวดีขึ้น ส่งผลให้การใช้ภาคอุตสาหกรรม และอุตสาหกรรมปิโตรเคมี มีการใช้เพิ่มขึ้นร้อยละ 6.5 และ 14.3 ตามลำดับ ในขณะที่การใช้ในภาคขนส่ง คิดเป็นสัดส่วนร้อยละ 21 ของการใช้ LPG ทั้งหมด มีการใช้ลดลงร้อยละ 10.0 เนื่องจากผู้โดยสารยนต์บางส่วนหันไปใช้น้ำมันแทน และ **การใช้เอง** สัดส่วนร้อยละ 2 มีการใช้เพิ่มขึ้นร้อยละ 8.9

การนำเข้าและส่งออก LPG การนำเข้าในรูปแบบของ LPG โพรเพน และบิวเทน อยู่ที่ 642 พันตัน เพิ่มขึ้นร้อยละ 40.9 ตามความต้องการใช้ที่เพิ่มขึ้นในภาคครัวเรือน ภาคอุตสาหกรรม ภาคอุตสาหกรรมปิโตรเคมี และการใช้เอง และการส่งออกเพิ่มขึ้นถึงร้อยละ 200.5 หรือ 247 พันตันต่อวัน

การจัดหา LPG ปี 2560



การใช้ LPG ปี 2560



การผลิตและการใช้ LPG, โพรเพน และบิวเทน

หน่วย : พันตัน

	2557	2558	2559	2560	เปลี่ยนแปลง (%)
การจัดหา	7,605	6,882	6,174	6,698	8.5
- การผลิต	5,506	5,513	5,718	6,056	5.9
โรงแยกก๊าซ	3,651	3,593	3,744	3,840	2.6
โรงกลั่นน้ำมัน	1,855	1,920	1,975	2,216	12.2
- การนำเข้า	2,099	1,370	456	642	40.9
ความต้องการ	7,525	6,731	6,216	6,585	5.9
- การใช้	7,515	6,695	6,134	6,338	3.3
ครัวเรือน	2,188	2,094	2,110	2,151	1.9
อุตสาหกรรม	577	594	610	650	6.5
รถยนต์	1,974	1,731	1,466	1,319	-10.0
อุตสาหกรรมปิโตรเคมี	2,675	2,124	1,810	2,070	14.3
ใช้เอง	102	153	137	149	8.9
- การส่งออก	10	36	82	247	200.5

■ การใช้พลังงานในการขนส่งทางบก อยู่ที่ระดับ 23,794 พันตันเทียบเท่าน้ำมันดิบ เพิ่มขึ้นร้อยละ 0.4 โดยการใช้ น้ำมันดีเซลมีส่วนการใช้สูงสุด คิดเป็นร้อยละ 50.0 ของการใช้ น้ำมันในภาคขนส่งทางบก มีการใช้เพิ่มขึ้นจากปีก่อนร้อยละ 2.7 รองลงมาคือ น้ำมันเบนซิน คิดเป็นสัดส่วนร้อยละ 34.4 มีการใช้เพิ่มขึ้นจากปีก่อนร้อยละ 3.4 สอดคล้องกับการขยายตัวของรถจักรยานยนต์นั่งและรถจักรยานยนต์ภายในประเทศ ในขณะที่การใช้ LPG ในภาคขนส่งทางบก และ NGV ยังคงปรับตัวลดลง คิดเป็นร้อยละ 10.0 และ 12.9 ตามลำดับ คาดว่าเกิดจากความสะดวกรวดเร็วในการเติมน้ำมันเชื้อเพลิงจากสถานีบริการน้ำมันที่มีทั่วถึงกว่า รวมถึงผู้ใช้ LPG และ NGV บางส่วนเปลี่ยนกลับไปใช้น้ำมันเป็นเชื้อเพลิงในช่วงที่ราคาขายปลีกน้ำมันในประเทศอยู่ในระดับที่ไม่สูงมาก ประกอบกับผลจากการทยอยปรับขึ้นราคาขายปลีก LPG และ NGV ตามนโยบายปรับโครงสร้างราคาเชื้อเพลิงให้สะท้อนต้นทุนของรัฐบาล ซึ่งปัจจัยเหล่านี้ส่งผลให้ปริมาณรถที่ใช้เชื้อเพลิง LPG และ NGV มีจำนวนลดลง

การใช้ NGV อยู่ที่ระดับ 2,176 พันตันเทียบเท่าน้ำมันดิบ ลดลงร้อยละ 12.9 สอดคล้องกับจำนวนรถยนต์ NGV ที่ขึ้นทะเบียนกับกรมการขนส่งทางบกสะสม ณ วันที่ 31 ธันวาคม 2560 รวมทั้งสิ้น 386,021 คัน ลดลงจากปีก่อน 18,474 คัน และมีจำนวนสถานีบริการ NGV ทั้งสิ้น 505 สถานี

การใช้ LPG ในรถยนต์ อยู่ที่ระดับ 1,539 พันตันเทียบเท่าน้ำมันดิบ ลดลงร้อยละ 10.0 เนื่องจากราคาน้ำมันยังคงอยู่ในระดับที่ไม่สูงมากนัก ทำให้ผู้ใช้ LPG ในรถยนต์หันไปใช้น้ำมันแทน อีกทั้งมีการปรับราคา LPG เพื่อให้สะท้อนต้นทุนที่แท้จริง ส่งผลให้ภาพรวมการใช้ LPG ลดลง

การใช้พลังงานในการขนส่งทางบก

หน่วย: พันตันเทียบเท่าน้ำมันดิบ (KTOE)

	2557	2558	2559	ม.ค.-ก.ย.			
				2559	2560	เปลี่ยนแปลง (%)	สัดส่วน (%)
เบนซิน	6,338	7,177	7,904	7,904	8,175	3.4	34.4
ดีเซล	9,670	10,389	11,592	11,592	11,903	2.7	50.0
LPG	2,304	2,020	1,711	1,711	1,539	-10.0	6.5
NGV	2,839	2,725	2,500	2,500	2,176	-12.9	9.1
รวม	21,150	22,310	23,707	23,707	23,794	0.4	100

8. ถ่านหิน/ลิกไนต์

■ การจัดหาลิกไนต์/ถ่านหิน ปริมาณการจัดหาลิกไนต์/ถ่านหิน อยู่ที่ระดับ 17,956 พันตันเทียบเท่าน้ำมันดิบ เพิ่มขึ้นร้อยละ 0.3

การผลิตลิกไนต์ มีปริมาณ 4,106 พันตันเทียบเท่าน้ำมันดิบ ลดลงร้อยละ 4.6 จากการผลิตที่ลดลงจากเหมืองแม่เมาะและเหมืองเอกชน โดยร้อยละ 96 ของการผลิตลิกไนต์ในประเทศผลิตจากเหมืองแม่เมาะของ กฟผ. จำนวน 3,924 พันตันเทียบเท่าน้ำมันดิบ ส่วนที่เหลือร้อยละ 4 เป็นการผลิตจากเหมืองเอกชน จำนวน 181 พันตันเทียบเท่าน้ำมันดิบ

การนำเข้าถ่านหิน มีปริมาณ 13,850 พันตันเทียบเท่าน้ำมันดิบ เพิ่มขึ้นร้อยละ 1.9

การใช้ลิกไนต์/ถ่านหิน ปริมาณการใช้อยู่ที่ระดับ 18,327 พันตันเทียบเท่าน้ำมันดิบ มีการใช้เพิ่มขึ้นร้อยละ 2.5

การใช้ลิกไนต์ อยู่ที่ระดับ 4,108 พันตันเทียบเท่าน้ำมันดิบ ลดลงร้อยละ 4.4 โดยร้อยละ 96 ของปริมาณการใช้ลิกไนต์เป็นการใช้ในภาคการผลิตไฟฟ้าของ กฟผ. ส่วนที่เหลือร้อยละ 4 นำไปใช้ในภาคอุตสาหกรรม อาทิ อุตสาหกรรมการผลิตปูนซีเมนต์ ในกระบวนการผลิตปูน และอุตสาหกรรมกระดาษ เป็นต้น ทั้งนี้การใช้ลิกไนต์ในอุตสาหกรรมลดลงร้อยละ 27.1 คาดว่าส่วนหนึ่งเกิดจากการใช้ลิกไนต์เพื่อเป็นเชื้อเพลิงในอุตสาหกรรม ลดลงตามปริมาณการผลิตปูนเม็ดในปี 2560 ที่ลดลงถึงร้อยละ 14.6

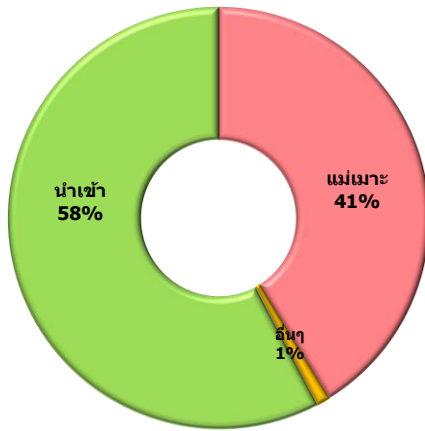
การใช้ถ่านหินนำเข้า อยู่ที่ระดับ 14,219 พันตันเทียบเท่าน้ำมันดิบ เพิ่มขึ้นร้อยละ 4.6 โดยใช้ในภาคอุตสาหกรรม คิดเป็นสัดส่วนร้อยละ 66 เพิ่มขึ้นร้อยละ 11.5 และในขณะที่ใช้เป็นเชื้อเพลิงในการผลิตไฟฟ้าของ SPP และ IPP สัดส่วนร้อยละ 34 ลดลงร้อยละ 6.4 ส่วนหนึ่งมาจากโรงไฟฟ้าแก๊สโค-วัน หยุดซ่อมบำรุงในช่วงวันที่ 1 มกราคม-6 กุมภาพันธ์

การผลิตและการใช้ลิกไนต์/ถ่านหิน

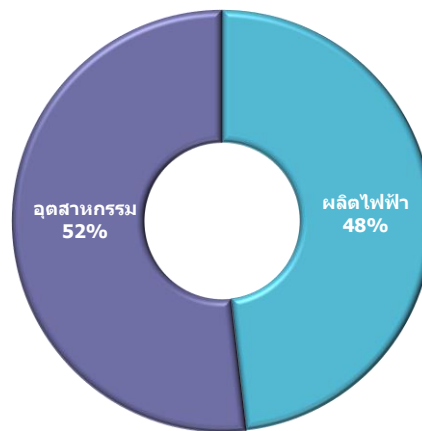
หน่วย: พันตันเทียบเท่าน้ำมันดิบ

	2557	2558	2559	2560	เปลี่ยนแปลง (%)	สัดส่วน (%)
การจัดหา	17,679	17,549	17,895	17,956	0.3	
การผลิตลิกไนต์	4,613	3,859	4,305	4,106	-4.6	100
การไฟฟ้าฝ่ายผลิตฯ	4,245	3,613	4,075	3,924	-3.7	96
เหมืองเอกชน	367	245	231	181	-21.4	4
การนำเข้าถ่านหิน	13,066	13,690	13,590	13,850	1.9	
ความต้องการ	17,874	17,547	17,887	18,327	2.5	
การใช้ลิกไนต์	4,808	3,857	4,297	4,108	-4.4	100
ผลิตกระแสไฟฟ้า	4,216	3,588	4,064	3,938	-3.1	96
อุตสาหกรรม	592	270	234	170	-27.1	4
การใช้ถ่านหิน	13,066	13,690	13,590	14,219	4.6	100
ผลิตกระแสไฟฟ้า (SPPและIPP)	5,366	5,124	5,221	4,888	-6.4	34
อุตสาหกรรม	7,700	8,566	8,369	9,331	11.5	66

สัดส่วนการจัดหาถ่านหิน/ถ่านหิน
ปี 2560



สัดส่วนการใช้ถ่านหิน/ถ่านหิน
ปี 2560



9. ไฟฟ้า

กำลังผลิตในระบบไฟฟ้าของ กฟผ. (System Generating Capacity) ณ สิ้นปี 2560 อยู่ที่ระดับ 42,433 เมกะวัตต์ (ไม่รวม VSPP) เป็นการผลิตติดตั้งของ กฟผ. 16,071 เมกะวัตต์ คิดเป็นสัดส่วนร้อยละ 38 รับซื้อจาก IPP จำนวน 14,949 เมกะวัตต์ คิดเป็นสัดส่วนร้อยละ 35 รับซื้อจาก SPP จำนวน 7,536 เมกะวัตต์ คิดเป็นสัดส่วนร้อยละ 18 และนำเข้าจาก สปป.ลาว และแลกเปลี่ยนกับมาเลเซีย จำนวน 3,878 เมกะวัตต์ คิดเป็นสัดส่วนร้อยละ 9 โดยกำลังการผลิตเพิ่มขึ้นจากปี 2559 จำนวน 877 เมกะวัตต์ และโรงไฟฟ้าขนาดเล็ก (SPP) เข้าระบบเพิ่มขึ้น โดยมีรายละเอียดดังนี้

- โรงไฟฟ้าบางปะกง หน่วยที่ 3 ขนาดกำลังผลิต 314 เมกะวัตต์ ปรับเป็นโรงไฟฟ้าประเภทสำรองกรณีฉุกเฉิน (Emergency Standby Mode)
- โรงไฟฟ้าขนาดเล็ก (SPP) เข้าระบบเพิ่มขึ้น ประมาณ 1,191 เมกะวัตต์

การผลิตพลังงานไฟฟ้า ปี 2560 มีการผลิตพลังงานไฟฟ้าจำนวน 201,068 กิกะวัตต์ชั่วโมง (รวม VSPP) เพิ่มขึ้นร้อยละ 0.75 สรุปรายละเอียดเชื้อเพลิงที่ใช้ในการผลิตพลังงานไฟฟ้า ได้ดังนี้

- การผลิตไฟฟ้าจากก๊าซธรรมชาติ คิดเป็นสัดส่วนร้อยละ 60 ของปริมาณการผลิตไฟฟ้าทั้งหมด อยู่ที่ระดับ 121,044 กิกะวัตต์ชั่วโมง ลดลงร้อยละ 4.0 เนื่องจากในปี 2560 มีการหยุดจ่ายก๊าซจากหลายแหล่ง เช่น แหล่งก๊าซธรรมชาติจากเมียนมา แหล่งสินธุอ้อม แหล่ง JDA-A18 อีกทั้งปรับโรงไฟฟ้าบางปะกง หน่วยที่ 3 เป็นโรงไฟฟ้าประเภทสำรองกรณี ทำให้การผลิตไฟฟ้าจากก๊าซธรรมชาติลดลง
- การผลิตไฟฟ้าจากถ่านหิน/ถ่านหิน คิดเป็นสัดส่วนร้อยละ 18 อยู่ที่ระดับ 35,732 กิกะวัตต์ชั่วโมง ลดลงร้อยละ 3.7 ส่วนหนึ่งมาจากโรงไฟฟ้าแก๊วโค-วัน หยุดซ่อมบำรุงในช่วงต้นปี 2560
- การผลิตไฟฟ้าจากน้ำมันเตาและน้ำมันดีเซล คิดเป็นสัดส่วนร้อยละ 0.2 อยู่ที่ระดับ 330 กิกะวัตต์ชั่วโมง ลดลงร้อยละ 32.8
- การผลิตไฟฟ้าจากพลังน้ำ สัดส่วนร้อยละ 2 อยู่ที่ระดับ 4,687 กิกะวัตต์ชั่วโมง เพิ่มขึ้นร้อยละ 32.3 เนื่องจากฐานที่ต่ำในปี 2559 จากปัญหาภัยแล้ง
- การนำเข้าไฟฟ้าจาก สปป. ลาว ไฟฟ้าแลกเปลี่ยนกับมาเลเซีย คิดเป็นสัดส่วนร้อยละ 12 อยู่ที่ระดับ 24,427 กิกะวัตต์ชั่วโมง เพิ่มขึ้นร้อยละ 23.2 เนื่องจากโรงไฟฟ้าหงสาจ่ายไฟฟ้าเข้าระบบได้มากขึ้น

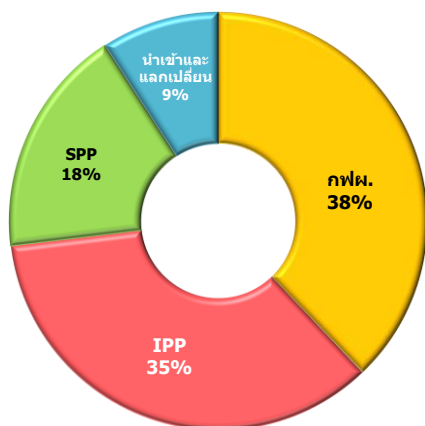
- การผลิตไฟฟ้าจากพลังงานหมุนเวียน ในระบบของ กฟผ. ที่รวมในส่วนของผู้ผลิตไฟฟ้ารายเล็ก (SPP) ประเภทพลังงานหมุนเวียนทั้งสัญญา Firm และ Non-Firm และผู้ผลิตไฟฟ้ารายเล็กมาก (VSPP) คิดเป็นสัดส่วนร้อยละ 8 อยู่ที่ระดับ 14,846 กิกะวัตต์ชั่วโมง เพิ่มขึ้นร้อยละ 19.2 เนื่องจากมีโรงไฟฟ้า SPP และ VSPP เข้าระบบเพิ่มขึ้น

การผลิตไฟฟ้าแยกตามชนิดเชื้อเพลิง

หน่วย: กิกะวัตต์ชั่วโมง

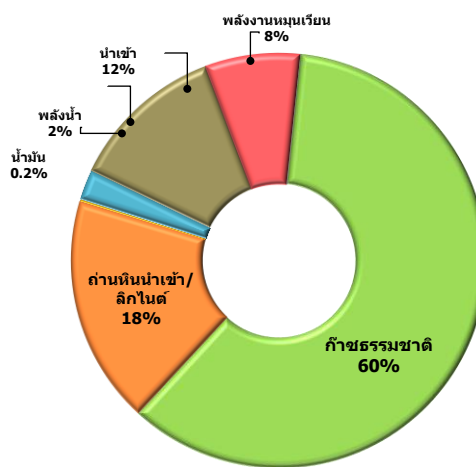
ชนิดเชื้อเพลิง	2557	2558	2559	2560	เปลี่ยนแปลง (%)	สัดส่วน (%)
ก๊าซธรรมชาติ	120,314	128,525	126,150	121,044	-4.0	60
ถ่านหินนำเข้า/ลิกไนต์	37,572	34,582	37,107	35,732	-3.7	18
น้ำมัน	1,669	923	491	330	-32.8	0.2
พลังน้ำ	5,164	3,761	3,543	4,687	32.3	2
ไฟฟ้านำเข้า/แลกเปลี่ยน	12,260	14,414	19,825	24,427	23.2	12
พลังงานหมุนเวียน	9,046	9,985	12,450	14,846	19.2	7
รวม	186,024	192,189	199,567	201,068	0.75	100

สัดส่วนกำลังผลิตในระบบไฟฟ้า
ปี 2560



รวมทั้งสิ้น 42,433 เมกะวัตต์

สัดส่วนการผลิตไฟฟ้าแยก
ชนิดเชื้อเพลิง ปี 2560



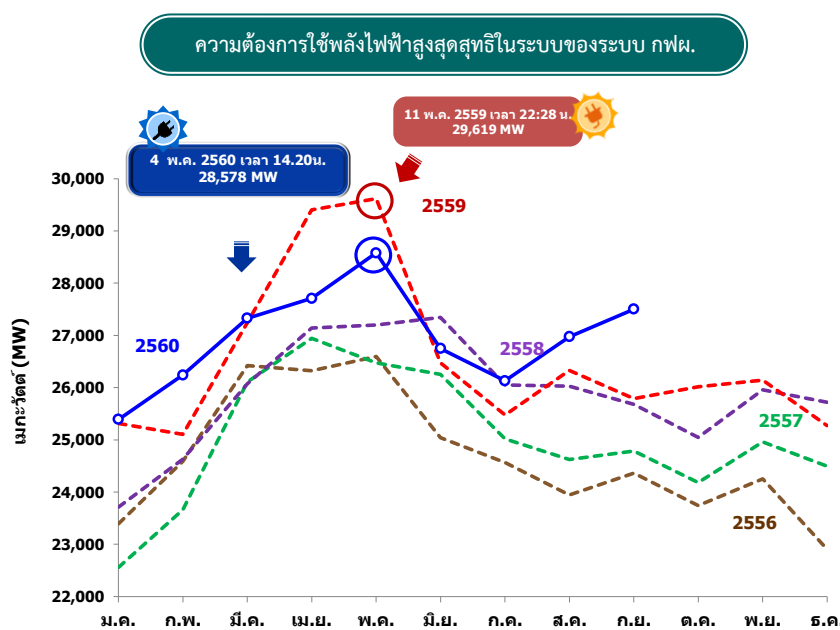
รวมทั้งสิ้น 201,068 กิกะวัตต์ชั่วโมง

ความต้องการพลังงานไฟฟ้าสูงสุดของระบบ 3 การไฟฟ้า ปี 2560 เกิดเมื่อวันที่ 4 พฤษภาคม 2560 เวลา 14:20 น. โดยในระบบของ 3 การไฟฟ้าอยู่ที่ 30,303 เมกะวัตต์ ลดลงร้อยละ 2.2 (Peak ในระบบ กฟผ. อยู่ที่ 28,578 เมกะวัตต์) ทั้งนี้ Peak ปีนี้ลดลงตามอุณหภูมิที่ลดลง เนื่องจากสภาพอากาศที่มีลมมรสุมพัดผ่านทำให้มีฝนตกเร็วกว่าฤดูกาลปกติ ประกอบได้รับความร่วมมือจากภาคประชาชนตามมาตรการรณรงค์ของกระทรวงพลังงาน ซึ่งมีส่วนช่วยให้เกิดการปรับเปลี่ยนพฤติกรรมของประชาชนมาใช้พลังงานอย่างมีประสิทธิภาพมากขึ้น

ความต้องการใช้พลังไฟฟ้าสูงสุดและค่าตัวประกอบการใช้ไฟฟ้า

ปี	ความต้องการใช้พลังไฟฟ้าสูงสุด ในระบบของ กฟผ.* (เมกะวัตต์)	ค่าตัวประกอบการใช้ไฟฟ้า (ร้อยละ)
2554	23,900	75.9
2555	26,121	75.5
2556	26,598	74.4
2557	26,942	75.1
2558	27,346	76.5
2559	29,619	72.6
2560	28,578	75.5

* ความต้องการพลังไฟฟ้าสูงสุดสุทธิในระบบของ กฟผ. ไม่รวมไฟฟ้าส่วนที่ใช้เพื่อการผลิตไฟฟ้า (Station service)



การใช้ไฟฟ้า รวมทั้งสิ้น 185,124 กิกะวัตต์ชั่วโมง เพิ่มขึ้นร้อยละ 1.2 สอดคล้องกับภาวะเศรษฐกิจที่ปรับตัวดีขึ้น ทั้งนี้ สำนักงานคณะกรรมการพัฒนาการเศรษฐกิจและสังคมแห่งชาติ (สศช.) รายงานอัตราการเจริญเติบโตทางเศรษฐกิจปี 2560 ขยายตัวร้อยละ 3.9 โดยภาคเกษตรกรรมมีอัตราความต้องการใช้ไฟฟ้าเพิ่มขึ้นสูงสุดถึงร้อยละ 11.6 สอดคล้องกับการขยายตัวของภาคการเกษตร ภาคอุตสาหกรรม ซึ่งเป็นสาขาหลักที่มีการใช้ไฟฟ้าสูงสุด คิดเป็นสัดส่วนร้อยละ 47 ของการใช้ไฟฟ้าทั้งประเทศ มีการใช้ไฟฟ้าเพิ่มขึ้นร้อยละ 1.0 เกิดจากความต้องการใช้ไฟฟ้าเพิ่มขึ้นในกลุ่มอุตสาหกรรมหลักที่สำคัญ อาทิเช่น อาหาร เหล็กและโลหะพื้นฐาน อิเล็กทรอนิกส์ ยางและผลิตภัณฑ์ยาง เป็นต้น สำหรับ ภาคครัวเรือน สัดส่วนการใช้ไฟฟ้าร้อยละ 24 ใช้ไฟฟ้าเพิ่มขึ้นร้อยละ 1.0 ด้าน ภาคธุรกิจ สัดส่วนร้อยละ 24 มีการใช้ไฟฟ้าเพิ่มขึ้นร้อยละ 1.0 ตามการขยายตัวของเศรษฐกิจของประเทศ และการขยายตัวของภาคบริการและการท่องเที่ยว นอกจากนี้ ส่วนราชการและองค์กรที่ไม่แสวงหากำไร ใช้ไฟฟ้าลดลง ร้อยละ 1.7 ไฟไม่คิดมูลค่า ใช้ไฟฟ้าเพิ่มขึ้นร้อยละ 5.8 และสาขาเศรษฐกิจอื่นๆ ใช้ไฟฟ้าเพิ่มขึ้นร้อยละ 7.1 โดยมีรายละเอียดดังนี้

การใช้ไฟฟ้ารายสาขา

หน่วย : กิกะวัตต์ชั่วโมง

สาขา	2557	2558	2559	2560	เปลี่ยนแปลง (%)	สัดส่วน (%)
ครัวเรือน	38,993	41,286	43,932	44,374	1.0	24
ธุรกิจ	40,026	42,466	44,639	45,100	1.0	24
อุตสาหกรรม	82,624	83,984	86,878	87,772	1.0	47
ส่วนราชการและองค์กร ที่ไม่แสวงหากำไร	152	179	201	198	-1.7	0.1
เกษตรกรรม	414	387	267	298	11.6	0.2
ไฟไม่คิดมูลค่า	2,582	2,743	2,963	3,135	5.8	2
อื่นๆ	3,893	3,789	3,967	4,247	7.1	2
รวม	168,685	174,833	182,847	185,124	1.2	100

การใช้ไฟฟ้าในเขตนครหลวง อยู่ที่ระดับ 51,219 กิกะวัตต์ชั่วโมง ลดลงร้อยละ 0.38 โดยเป็นการลดลงของกลุ่มผู้ใช้ไฟฟ้าในภาคอุตสาหกรรม ที่มีการใช้ไฟฟ้าลดลงร้อยละ 2.19

การใช้ไฟฟ้าในเขตภูมิภาค อยู่ที่ระดับ 132,399 กิกะวัตต์ชั่วโมง เพิ่มขึ้นร้อยละ 2.1 โดยเป็นการเพิ่มขึ้นของกลุ่มผู้ใช้ไฟฟ้าเกือบทุกประเภท ยกเว้นส่วนราชการและองค์กรที่ไม่แสวงหากำไร ลดลงร้อยละ 12.88

การใช้ไฟฟ้าภาคอุตสาหกรรม ปี 2560 มีการใช้ไฟฟ้ารวม 87,772 กิกะวัตต์ชั่วโมง เพิ่มขึ้นร้อยละ 1.0 ตามการขยายตัวของการผลิตภาคอุตสาหกรรมที่เริ่มปรับตัวดีขึ้นตามภาวะเศรษฐกิจ โดยเป็นการเพิ่มขึ้นของการใช้ไฟฟ้าในกลุ่มอุตสาหกรรมสำคัญเกือบทุกประเภท ยกเว้นการใช้ไฟฟ้าในอุตสาหกรรมสิ่งทอ อุตสาหกรรมซีเมนต์ และอุตสาหกรรมการผลิตน้ำแข็ง ที่มีการใช้ไฟฟ้าลดลงร้อยละ 5.4 7.0 และ 2.3 ตามลำดับ โดยมีรายละเอียดดังนี้

อุตสาหกรรมอาหาร มีการใช้ไฟฟ้าเพิ่มขึ้นร้อยละ 4.5 สอดคล้องกับปริมาณการผลิตอุตสาหกรรมอาหาร ปี 2560 ที่เพิ่มขึ้นเพื่อรองรับผลผลิตที่มากขึ้นตามความต้องการบริโภคภายในประเทศที่ปรับตัวเพิ่มขึ้น และการส่งออกที่ขยายตัวอย่างต่อเนื่องตามภาพรวมเศรษฐกิจที่มีแนวโน้มดีขึ้น **อุตสาหกรรมเหล็กและโลหะพื้นฐาน** มีการใช้ไฟฟ้าเพิ่มขึ้นร้อยละ 9.6 โดยคาดว่าจะเกิดจากการผลิตเพื่อรองรับอุปสงค์ต่อเนื่องของความต้องการสินค้าหมวดยานยนต์ **อุตสาหกรรมอิเล็กทรอนิกส์** มีการใช้ไฟฟ้าเพิ่มขึ้น ร้อยละ 3.0 ตามการผลิตสินค้าอิเล็กทรอนิกส์ที่ปรับเพิ่มขึ้นจากขยายตัวของสินค้าอิเล็กทรอนิกส์ของโลก และการส่งออกไปยังตลาดต่างประเทศ เช่น ญี่ปุ่น อาเซียน จีน สหภาพยุโรป และสหรัฐอเมริกา เพิ่มขึ้น **อุตสาหกรรมพลาสติก** มีการใช้ไฟฟ้าเพิ่มขึ้นร้อยละ 0.8 จากช่วงเดียวกันของปีก่อน สอดคล้องกับมูลค่าการส่งออกพลาสติกที่เพิ่มขึ้นตามการฟื้นตัวของเศรษฐกิจโลกและประเทศคู่ค้า **อุตสาหกรรมเคมีภัณฑ์** มีการใช้ไฟฟ้าเพิ่มขึ้นร้อยละ 5.6 **อุตสาหกรรมยางและผลิตภัณฑ์ยาง** มีการใช้ไฟฟ้าเพิ่มขึ้นร้อยละ 2.6 ส่วนหนึ่งคาดว่าเกิดจากปริมาณการผลิตยางแปรรูปขั้นต้นและยางรถยนต์ที่มีการขยายตัวเพิ่มขึ้น ตามการขยายตัวของการส่งออกไปยังประเทศจีนและสหรัฐอเมริกา

ในขณะที่ **อุตสาหกรรมสิ่งทอ** มีการใช้ไฟฟ้าลดลงร้อยละ 5.4 จากคำสั่งซื้อกลุ่มสิ่งทอที่ชะลอตัวตามความต้องการของตลาดในประเทศ ประกอบกับการชะลอตัวของการส่งออกสินค้ากลุ่มเครื่องนุ่งห่มไปยังตลาดสหรัฐอเมริกาและสหภาพยุโรป **อุตสาหกรรมซีเมนต์** มีการใช้ไฟฟ้าลดลงร้อยละ 7.0 ตามปริมาณการผลิตที่

ลดลงจากการย้ายฐานการผลิตไปยังประเทศเมียนมาและลาว และจำหน่ายปูนซีเมนต์ในประเทศ (ไม่รวมปูนเม็ด) ที่ลดลงอย่างต่อเนื่องตั้งแต่ช่วงต้นปีที่ผ่านมา รายละเอียดแสดงดังนี้

การใช้ไฟฟ้าในกลุ่มอุตสาหกรรมที่สำคัญ

หน่วย : กิกะวัตต์ชั่วโมง

ประเภท	2557	2558	2559	2560	เปลี่ยนแปลง (%)
1. อาหาร	10,281	10,446	10,873	11,362	4.5
2. เหล็กและโลหะพื้นฐาน	7,252	6,647	7,176	7,861	9.6
3. สิ่งทอ	6,036	5,907	5,828	5,516	-5.4
4. อิเล็กทรอนิกส์	6,960	6,952	7,034	7,248	3.0
5. พลาสติก	4,539	4,667	4,880	4,918	0.8
6. ยานยนต์	5,125	5,479	5,706	5,815	1.9
7. ซีเมนต์	4,137	4,402	4,277	3,979	-7.0
8. เคมีภัณฑ์	2,098	2,162	2,281	2,408	5.6
9. ยางและผลิตภัณฑ์ยาง	3,059	3,166	3,469	3,557	2.6
10. การผลิตน้ำแข็ง	2,705	2,866	2,989	2,920	-2.3

การใช้ไฟฟ้าภาคธุรกิจ ปี 2560 มีการใช้ไฟฟ้ารวม 45,100 กิกะวัตต์ เพิ่มขึ้นร้อยละ 1.0 โดย **ห้างสรรพสินค้า** มีการใช้ไฟฟ้าเพิ่มขึ้นร้อยละ 1.3 คาดว่าเกิดจากการขยายตัวของภาคบริการเอกชนที่ได้รับปัจจัยสนับสนุนจากกำลังซื้อที่เพิ่มขึ้นตามรายได้ที่แท้จริงของเกษตรกร ซึ่งได้รับปัจจัยสนับสนุนจากดัชนีผลผลิตสินค้าเกษตร และภาคการท่องเที่ยวต่างประเทศที่ขยายตัวต่อเนื่อง **ธุรกิจอาหารหมักและเกสแฮาส์ ภัตตาคารและไนต์คลับ** มีการใช้ไฟฟ้าเพิ่มขึ้นร้อยละ 3.2 และ 1.8 ตามลำดับ คาดว่าเกิดจากการขยายตัวของจำนวนนักท่องเที่ยวต่างชาติที่เดินทางมายังประเทศไทย **ภาคขนส่ง** มีการใช้ไฟฟ้าเพิ่มขึ้นร้อยละ 3.3 สอดคล้องกับการบริการเอกชน การขยายตัวของรายได้ภาคเกษตรกรรม รวมทั้งรายได้ในภาคการส่งออกและการท่องเที่ยวที่ขยายตัวต่อเนื่อง **ธุรกิจก่อสร้าง** มีการใช้ไฟฟ้าเพิ่มขึ้นร้อยละ 3.4 เมื่อเทียบกับช่วงเดียวกันของปีก่อน เกิดจากการใช้ไฟฟ้าที่เพิ่มขึ้นในเดือนมีนาคม และเมษายน 2560 ในขณะที่ **ธุรกิจโรงแรม** มีการใช้ไฟฟ้าลดลงร้อยละ 0.4 เมื่อเทียบกับช่วงเดียวกันของปีก่อน คาดว่าส่วนหนึ่งมาจากอุณหภูมิที่ลดลง ฤดูฝนที่มาเร็วกว่าปกติและตกมากกว่าช่วงเดียวกันของปีก่อน ทำให้มีการใช้ไฟฟ้าเพื่อทำความเย็นลดลง ประกอบกับนักท่องเที่ยวบางกลุ่มที่นิยมเลือกพักในอพาร์ทเมนท์และเกสแฮาส์หรือโฮสเทล (Hostel) แทนการพักในโรงแรมขนาดใหญ่ **ธุรกิจขายปลีก** มีการใช้ไฟฟ้าเพิ่มขึ้นร้อยละ 0.7 เมื่อเทียบกับช่วงเดียวกันของปีก่อน คาดว่าเป็นไปตามการขยายตัวของภาคบริการเอกชนและภาคการท่องเที่ยว **ธุรกิจอสังหาริมทรัพย์ และสถาบันการเงิน** ยังคงมีการใช้ไฟฟ้าลดลงเมื่อเทียบกับช่วงเดียวกันของปีก่อน โดยลดลงร้อยละ 1.6 และ 2.8 ตามลำดับ โดยการใช้ไฟฟ้าในธุรกิจอสังหาริมทรัพย์ลดลงเนื่องจากกำลังซื้อยังไม่ฟื้นตัวเต็มที่ สำหรับกรณีของสถาบันการเงินคาดว่า การใช้ไฟฟ้าลดลงเนื่องจากธนาคารหลายแห่งทยอยปิดสาขาย่อยตามแนวโน้มการเติบโตของการทำธุรกรรมผ่านระบบออนไลน์ **โรงพยาบาลและสถานบริการทางการแพทย์** เพิ่มขึ้นร้อยละ 0.1 โดยมีรายละเอียดการใช้ไฟฟ้าในกลุ่มธุรกิจที่สำคัญ ดังนี้

การใช้ไฟฟ้าในกลุ่มธุรกิจที่สำคัญ

หน่วย : กิกะวัตต์ชั่วโมง

ประเภท	2557	2558	2559	2560	เปลี่ยนแปลง (%)
1. ห้างสรรพสินค้า	4,743	4,890	5,086	5,154	1.3
2. โรงแรม	3,797	3,990	4,210	4,228	0.4
3. อพาร์ทเมนท์และเกสเฮ้าส์	3,687	4,094	4,458	4,600	3.2
4. ขยายปลีก	3,317	3,550	3,761	3,788	0.7
5. อสังหาริมทรัพย์	2,881	2,945	2,979	2,930	-1.6
6. โรงพยาบาลและสถานบริการทาง การแพทย์	2,388	2,522	2,653	2,654	0.1
7. ขยายส่ง	2,411	2,606	2,819	2,912	3.3
8. สถาบันการเงิน	924	934	941	915	-2.8
9. ก่อสร้าง	688	752	730	754	3.4
10. ภัตตาคารและไนต์คลับ	893	940	982	1,000	1.8

ค่าเอฟที ปี 2560 มีการเปลี่ยนแปลง ดังนี้

ครั้งที่ 1 :ช่วงเดือนมกราคม – เมษายน 2560 อยู่ที่อัตรา -37.29 สตางค์ต่อหน่วย

ปรับลดลง 4.00 สตางค์ต่อหน่วย

ครั้งที่ 2 :ช่วงเดือนพฤษภาคม – สิงหาคม 2560 อยู่ที่อัตรา -24.77 สตางค์ต่อหน่วย

ปรับเพิ่มขึ้น 12.52 สตางค์ต่อหน่วย

ครั้งที่ 3 :ช่วงเดือนกันยายน – ธันวาคม 2560 อยู่ที่อัตรา -15.90 สตางค์ต่อหน่วย

ปรับเพิ่มขึ้น 8.87 สตางค์ต่อหน่วย

ค่าไฟฟ้าตามสูตรการปรับอัตราค่าไฟฟ้าอัตโนมัติ (Ft)

หน่วย : สตางค์/หน่วย

เดือนที่เรียกเก็บ	Ft ขยายปลีก	เปลี่ยนแปลง
ม.ค. - เม.ย. 2558	58.96	-10.04
พ.ค. - ส.ค. 2558	49.61	-9.35
ก.ย. - ต.ค. 2558	46.38	-3.23
พ.ย. - ธ.ค. 2558	-3.23	-49.61
ม.ค. - เม.ย. 2559	-4.80	-1.57
พ.ค. - ส.ค. 2559	-33.29	-28.49
ก.ย. - ธ.ค. 2559	-33.29	0.00
ม.ค. - เม.ย. 2560	-37.29	-4.00
พ.ค. - ส.ค. 2560	-24.77	12.52
ก.ย. - ธ.ค. 2560	-15.90	8.87

10. ฐานะกองทุนน้ำมันเชื้อเพลิง

รายได้จากภาษีสรรพสามิตและภาษีศุลกากรจากน้ำมัน อยู่ที่ 211,078 ล้านบาท
ฐานะกองทุนน้ำมันเชื้อเพลิง ณ สิ้นปี 2560 อยู่ที่ระดับ 35,087 ล้านบาท

ฐานะกองทุนน้ำมันเชื้อเพลิง

หน่วย : ล้านบาท

ณ สิ้นปี	ภาษีสรรพสามิต และภาษีศุลกากร	ฐานะกองทุนน้ำมันเชื้อเพลิง	รายรับ (รายจ่าย) กองทุนน้ำมันเชื้อเพลิง
2554	92,766	-14,000	-41,441
2555	56,699	-16,800	-4,079
2556	63,092	1,706	18,506
2557	66,787	15,860	14,154
2558	147,209	42,617	26,757
2559	188,639	41,180	-1,437
2560	211,078	35,087	-6,093
มกราคม	19,240	40,718	-462
กุมภาพันธ์	18,007	40,423	-295
มีนาคม	20,129	40,304	-119
เมษายน	19,985	40,015	-289
พฤษภาคม	19,259	39,942	-73
มิถุนายน	18,552	39,727	-215
กรกฎาคม	17,775	39,403	-324
สิงหาคม	18,459	38,806	-597
กันยายน	17,716	38,108	-698
ตุลาคม	18,467	36,879	-1,229
พฤศจิกายน	5,791	35,872	-1,007
ธันวาคม	17,698	35,087	-785

- ศูนย์พยากรณ์และสารสนเทศพลังงาน -

ข้อมูล ณ วันที่ 5 มีนาคม 2561