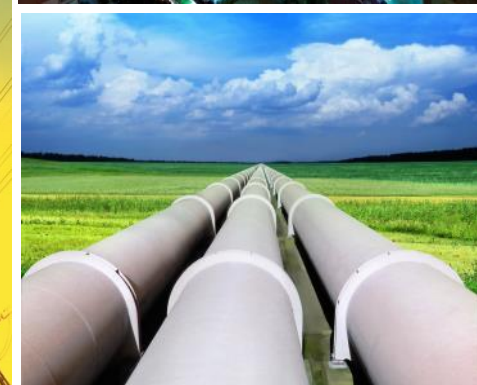
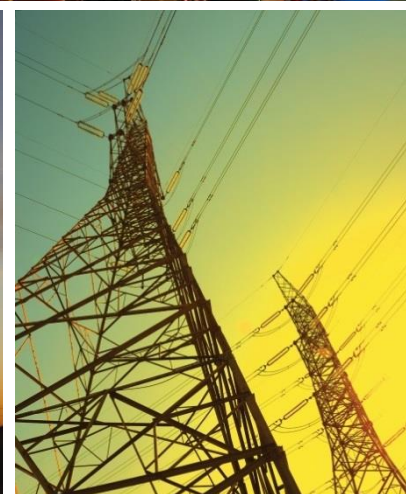


# สถานการณ์พลังงานไทย ปี 2561



โดย  
ศูนย์เทคโนโลยีสารสนเทศและการสื่อสาร

“ปี 2561 การใช้พลังงานเชิงพาณิชย์ขั้นสุดท้ายเพิ่มขึ้นร้อยละ 2.8 สอดคล้องกับการขยายตัวของผลิตภัณฑ์มวลรวมของประเทศไทยที่ขยายตัวเร่งขึ้นอยู่ที่ร้อยละ 4.1 เร่งขึ้นจากการขยายตัวร้อยละ 4.0 ในปี 2560 และเป็นการขยายตัวสูงสุดในรอบ 6 ปี โดยมีปัจจัยสนับสนุนหลักมาจากการขยายตัวในเกณฑ์สูงต่อเนื่องของการส่งออกสินค้า จากผลผลิตภาคเกษตรและการค้าปลีกค้าส่งขยายตัวในเกณฑ์สูงและเร่งขึ้น การบริโภคภาคเอกชนและการลงทุนรวมที่เพิ่มขึ้น การผลิตสาขาอุตสาหกรรมขยายตัวเร่งขึ้น เช่น ยานยนต์ น้ำตาล ผลิตภัณฑ์จากยาสูบ และเครื่องจักรอื่นๆ ที่ใช้ในงานทั่วไป ผลิตภัณฑ์ปิโตรเลียม และอุปกรณ์อิเล็กทรอนิกส์ เป็นต้น ในขณะที่สาขาโรงแรมและภัตตาคาร ขนส่งและคมนาคมชะลอตัวตามฐานการขยายตัวที่สูงขึ้น จากการขยายตัวของนักท่องเที่ยวชาวไทยที่ขยายตัวเร่งขึ้นตามการปรับตัวดีขึ้นของภาวะเศรษฐกิจ และมาตรการสนับสนุนจากการส่งเสริมการท่องเที่ยวในเมืองรองของภาครัฐ และการเพิ่มขึ้นของการบริการขนส่งสินค้าและบริการขนส่งผู้โดยสาร ปัจจัยเหล่านี้เป็นปัจจัยสนับสนุนให้การใช้พลังงานเชิงพาณิชย์ขั้นสุดท้ายปรับตัวเพิ่มขึ้นทุกประเภทพลังงาน ด้านการใช้น้ำมันสำเร็จรูปเพิ่มขึ้นทุกประเภท และการใช้ก๊าซปิโตรเลียมเหลว (LPG) เพิ่มขึ้นเกือบทุกสาขา ตามการปรับตัวดีขึ้นของรายได้ครัวเรือนภาคเกษตร และสถานะเศรษฐกิจที่ปรับตัวดี ยกเว้นการใช้ในภาคขนส่งที่ปรับตัวลดลงเนื่องจากผู้โดยสารยนต์บางส่วนหันไปใช้น้ำมันแทน และการใช้ไฟฟ้าเพิ่มขึ้นทุกสาขาเศรษฐกิจสำคัญ”

## 1. อุปสงค์และอุปทานพลังงาน

■ **ความต้องการใช้พลังงานเชิงพาณิชย์ขั้นต้น** ของปี 2561 เพิ่มขึ้นจากปีก่อนร้อยละ 1.7 โดยเป็นการเพิ่มขึ้นของการใช้น้ำมันซึ่งมีสัดส่วนร้อยละ 39 มีการใช้เพิ่มขึ้นร้อยละ 1.9 การใช้ถ่านหินเพิ่มขึ้นร้อยละ 11.6 เนื่องจากช่วงต้นปี 2560 โรงไฟฟ้าแก๊สโค-วันหยุดซ่อมใหญ่ตามแผน ทำให้ปีนี้มีการใช้ถ่านหินเพื่อใช้ในการผลิตไฟฟ้าเพิ่มขึ้น และการใช้ไฟฟ้าพลังน้ำ/ไฟฟ้านำเข้าเพิ่มขึ้นร้อยละ 17.7 จากปริมาณน้ำในเขื่อนมากกว่าช่วงเดียวกันของปีที่ผ่านมา ในขณะที่การใช้ก๊าซธรรมชาติ ซึ่งคิดเป็นสัดส่วนร้อยละ 41 มีการใช้ลดลงร้อยละ 1.3 เนื่องจากการปลดโรงไฟฟ้าบางปะกงหน่วยที่ 4 ออกจากระบบตั้งแต่เดือนมกราคม 2561 และการใช้ลิกไนต์ลดลงร้อยละ 10.1 จากการใช้ในการผลิตกระแสไฟฟ้าและอุตสาหกรรมลดลง

■ **การผลิตพลังงานเชิงพาณิชย์ขั้นต้น** ลดลงจากปีก่อนร้อยละ 3.1 โดยการผลิตก๊าซธรรมชาติ น้ำมันดิบ และลิกไนต์ ลดลงร้อยละ 2.6 8.5 และ 8.5 ตามลำดับ เนื่องจากแหล่งผลิตที่สำคัญในประเทศเกือบทุกแหล่งมีการผลิตลดลง ในขณะที่การผลิตไฟฟ้าพลังน้ำเพิ่มขึ้นสูงอยู่ที่ร้อยละ 62.1 เนื่องจากปริมาณน้ำในเขื่อนอยู่ในระดับสูง และการผลิตคอนเดนเสทเพิ่มขึ้นร้อยละ 0.4 จากแหล่งแหล่งไพลิน และแหล่งอาทิตย์

■ **การนำเข้า (สุทธิ) พลังงานเชิงพาณิชย์ขั้นต้น** เพิ่มขึ้นร้อยละ 4.3 โดยเป็นการนำเข้าน้ำมันดิบเพิ่มขึ้นร้อยละ 5.5 ส่วนใหญ่เป็นการนำเข้าจากประเทศในตะวันออกกลาง เพื่อใช้ในการผลิตน้ำมันสำเร็จรูป สอดคล้องกับกับความต้องการใช้น้ำมันสำเร็จรูปที่เพิ่มขึ้น และการนำเข้าไฟฟ้าจากประเทศเพื่อนบ้านเพิ่มขึ้นร้อยละ 9.2 จากการที่โรงไฟฟ้าหงสาจ่ายไฟเข้าระบบได้มากขึ้น ในขณะที่การนำเข้าก๊าซธรรมชาติ และ LNG ลดลงร้อยละ 2.8 จากความต้องการใช้เพื่อการผลิตไฟฟ้าและเป็นเชื้อเพลิงสำหรับรถยนต์ (NGV) ลดลง ทั้งนี้ปี 2561 ประเทศไทยมีอัตราการพึ่งพาพลังงานจากต่างประเทศต่อการใช้เพิ่มขึ้นอยู่ที่ระดับร้อยละ 65 จากปีก่อนอยู่ที่ระดับร้อยละ 64

## การใช้ การผลิต และการนำเข้าพลังงานเชิงพาณิชย์ขั้นต้น<sup>(1)</sup>

หน่วย : พันบาร์เรลเทียบเท่าน้ำมันดิบต่อวัน

ปี	2560	ม.ค.-ธ.ค.		
		2560	2561	เปลี่ยนแปลง%
การใช้ <sup>(2)</sup>	2,120	2,120	2,156	1.7
การผลิต	972	972	942	-3.1
การนำเข้า (สุทธิ)	1,352	1,352	1,411	4.3
การเปลี่ยนแปลงสต็อก	-180	-180	-205	
การใช้ที่ไม่เป็นพลังงาน (Non-Energy use)	384	384	402	4.7
การนำเข้า/การใช้ (%) <sup>(3)</sup>	64	64	65	

(1) พลังงานเชิงพาณิชย์ขั้นต้น ประกอบด้วย น้ำมันดิบ ก๊าซธรรมชาติ คอนเดนเสท ผลิตภัณฑ์น้ำมันสำเร็จรูป ไฟฟ้าจากพลังน้ำ และถ่านหิน/ลิกไนต์

(2) การใช้ไม่รวมการเปลี่ยนแปลงสต็อก และการใช้ที่ไม่เป็นพลังงาน (Non-Energy use) ได้แก่ การใช้ยางมะตอย ก๊าซโซลีนธรรมชาติ (NGL) คอนเดนเสท LPG และแวนทก ซึ่งเป็นวัตถุดิบในอุตสาหกรรมปิโตรเคมี

(3) การนำเข้า/การใช้ ไม่รวมพลังงานทดแทน

## การใช้พลังงานเชิงพาณิชย์ขั้นสุดท้าย

■ การใช้พลังงานเชิงพาณิชย์ขั้นสุดท้าย ของปี 2561 เพิ่มขึ้นร้อยละ 2.8 โดยปรับตัวเพิ่มขึ้นทุกประเภทพลังงาน สอดคล้องกับภาวะเศรษฐกิจของประเทศที่เติบโตต่อเนื่อง โดยการใช้ก๊าซธรรมชาติเป็นสัดส่วนสูงสุดร้อยละ 54 ของการใช้พลังงานเชิงพาณิชย์ขั้นสุดท้ายทั้งหมดมีการใช้เพิ่มขึ้นร้อยละ 2.0 ถ่านหินนำเข้ามีการใช้เพิ่มขึ้นร้อยละ 12.5 การใช้ก๊าซธรรมชาติเพิ่มขึ้นร้อยละ 1.1 และการใช้ถ่านหินเพิ่มขึ้นร้อยละ 7.0 ถึงแม้ว่าการใช้ไฟฟ้าซึ่งคิดเป็นสัดส่วนรองลงมาร้อยละ 21 มีการใช้เพิ่มขึ้นร้อยละ 0.6 เนื่องจากตั้งแต่ต้นปี 2560 เป็นต้นมา มีผู้ผลิตไฟฟ้าที่ผลิตเองใช้เองเพิ่มมากขึ้นจากการเปลี่ยนแปลงด้านต้นทุนเทคโนโลยีการผลิตไฟฟ้าจากแสงอาทิตย์ที่มีแนวโน้มลดลง

### การใช้พลังงานเชิงพาณิชย์ขั้นสุดท้าย

หน่วย : พันบาร์เรลเทียบเท่าน้ำมันดิบ

ปี	2558	2559	2560	ม.ค.-ธ.ค.	
				2560	2561
ปริมาณการใช้	1,418	1,458	1,492	1,492	1,535
น้ำมันสำเร็จรูป	763	796	815	815	831
ไฟฟ้า	302	315	321	321	323
ถ่านหินนำเข้า	172	167	180	180	202
ถ่านหิน	5	5	3	3	4
ก๊าซธรรมชาติ	176	175	173	173	175
อัตราการเปลี่ยนแปลง (%)	4.1	2.8	2.3	2.3	2.8
น้ำมันสำเร็จรูป	5.0	4.2	2.4	2.4	2.0
ไฟฟ้า	3.3	4.5	1.9	1.9	0.6
ถ่านหินนำเข้า	11.2	-2.6	7.3	7.3	12.5
ถ่านหิน	-54.4	-13.6	-26.9	-26.9	7.0
ก๊าซธรรมชาติ	-1.0	-0.6	-1.3	-1.3	1.1

## 2. ก๊าซธรรมชาติ และก๊าซไฮโดรคาร์บอน (NGL)

■ การจัดหาก๊าซธรรมชาติ ของปี 2561 รวมทั้งประเทศอยู่ที่ระดับ 4,912 ล้านลูกบาศก์ฟุตต่อวัน ลดลงร้อยละ 1.3 โดยเป็นการผลิตภายในประเทศร้อยละ 72 และนำเข้าจากต่างประเทศร้อยละ 28

■ การใช้ก๊าซธรรมชาติ อยู่ที่ระดับ 4,676 ล้านลูกบาศก์ฟุตต่อวัน ลดลงร้อยละ 0.1 โดยการใช้ก๊าซธรรมชาติในการผลิตไฟฟ้าซึ่งมีสัดส่วนมากที่สุดอยู่ที่ร้อยละ 57 มีการใช้ลดลงร้อยละ 1.4 เนื่องจากการปลดโรงไฟฟ้าบางปะกงหน่วยที่ 4 ออกจากระบบตั้งแต่เดือนมกราคม 2561 ในทำนองเดียวกันการใช้ก๊าซธรรมชาติเป็นเชื้อเพลิงสำหรับรถยนต์ (NGV) มีการใช้ลดลงต่อเนื่องตั้งแต่ปลายปี 2557 โดยปี 2561 มีการใช้ลดลงร้อยละ 9.5 เนื่องจากราคาน้ำมัน

ตลาดโลกปรับตัวลดลงและทรงตัวอยู่ในระดับต่ำต่อเนื่องตั้งแต่ต้นปี 2559 ทำให้ผู้ใช้รถยนต์บางส่วนหันไปใช้น้ำมันแทน NGV และรถยนต์ส่วนบุคคลที่ติดตั้งถัง NGV เริ่มทยอยหมดอายุลง ประกอบกับภาครัฐไม่มีนโยบายสนับสนุนด้านราคา NGV และปล่อยให้สะท้อนตามกลไกต้นทุนตลาดโลก ในขณะที่การใช้ก๊าซธรรมชาติในอุตสาหกรรม และอุตสาหกรรมปิโตรเคมีและอื่นๆ คิดเป็นสัดส่วนร้อยละ 16 และ 22 ตามลำดับ มีการใช้เพิ่มขึ้นร้อยละ 5.2 และ 1.9 ตามลำดับ

■ การผลิตก๊าซไฮโดรคาร์บอน (NGL) การผลิตก๊าซไฮโดรคาร์บอน (NGL) อยู่ที่ระดับ 17,130 บาร์เรลต่อวัน ลดลงร้อยละ 6.1 โดยนำไปใช้ในอุตสาหกรรมตัวทำละลาย (Solvent) ภายในประเทศปริมาณ 16,570 บาร์เรลต่อวัน คิดเป็นสัดส่วนร้อยละ 97 ของการผลิตทั้งหมด ที่เหลือร้อยละ 3 ส่งออกไปจำหน่ายต่างประเทศจำนวน 560 บาร์เรลต่อวัน

### การใช้ก๊าซธรรมชาติรายสาขา

หน่วย : ลูกบาศก์ฟุตต่อวัน

สาขา	2558	2559	2560	ม.ค.-ธ.ค.		เปลี่ยนแปลง (%)
				2560	2561	
ผลิตไฟฟ้า*	2,859	2,793	2,719	2,719	2,681	-1.4
อุตสาหกรรม	651	694	724	724	762	5.2
อุตสาหกรรมปิโตรเคมีและอื่นๆ	950	948	995	995	1,014	1.9
เชื้อเพลิงสำหรับรถยนต์ (NGV)	304	278	243	243	220	-9.5
การใช้	4,764	4,714	4,682	4,682	4,676	-0.1

## 3. ผลิตภัณฑ์น้ำมันสำเร็จรูป

■ ภาพรวมน้ำมันสำเร็จรูป การผลิตน้ำมันสำเร็จรูป ของปี 2561 อยู่ที่ระดับ 1,184 พันบาร์เรลต่อวัน เพิ่มขึ้นร้อยละ 4.0 โดยเป็นการเพิ่มขึ้นของการผลิตน้ำมันสำเร็จรูปทุกประเภท ได้แก่ การผลิตน้ำมันเบนซินเพิ่มขึ้นร้อยละ 4.3 จากการเพิ่มการผลิตน้ำมันกลุ่มแก๊สโซฮอล์ตามความต้องการใช้ที่เพิ่มขึ้น รวมทั้งการผลิตน้ำมันดีเซล น้ำมันก๊าด น้ำมันเครื่องบิน น้ำมันเตา และ ก๊าซปิโตรเลียมเหลว เพิ่มขึ้นร้อยละ 2.9 8.8 9.4 1.7 และ 3.2 ตามลำดับ ด้านการใช้ น้ำมันสำเร็จรูป อยู่ที่ระดับ 974 พันบาร์เรลต่อวัน เพิ่มขึ้นร้อยละ 3.0 ซึ่งเป็นการเพิ่มขึ้นของการใช้น้ำมันสำเร็จรูปเกือบทุกประเภทตามความต้องการใช้ที่เพิ่มขึ้น โดยเฉพาะการใช้ในภาคขนส่ง โดยการใช้ น้ำมันเบนซิน และน้ำมันดีเซล ซึ่งเป็นกลุ่มน้ำมันสำเร็จรูปสำคัญ คิดเป็นสัดส่วนร้อยละ 62 ของการใช้ น้ำมันสำเร็จรูปทั้งหมด มีการใช้เพิ่มขึ้นร้อยละ 3.3 และร้อยละ 1.5 ตามลำดับ ส่วนการใช้ น้ำมันเครื่องบิน เพิ่มขึ้นร้อยละ 5.2 ตามการขยายตัวของภาคการ

ห้องเที่ยวที่มีจำนวนนักท่องเที่ยวต่างชาติเดินทางเข้าประเทศเพิ่มขึ้นจากภาวะเศรษฐกิจโลกที่เริ่มมีแนวโน้มดีขึ้น และการใช้ก๊าซปิโตรเลียมเหลว (LPG) เพิ่มขึ้นร้อยละ 4.4 ตามความต้องการใช้ที่เพิ่มขึ้นในภาคครัวเรือน ภาคอุตสาหกรรม และอุตสาหกรรมปิโตรเคมี **การนำเข้าและส่งออกน้ำมันสำเร็จรูป** การนำเข้าน้ำมันสำเร็จรูปอยู่ที่ระดับ 60 พันบาร์เรลต่อวัน ลดลงร้อยละ 10.2 และด้านการส่งออกน้ำมันสำเร็จรูป อยู่ที่ระดับ 214 พันบาร์เรลต่อวัน เพิ่มขึ้นร้อยละ 7.0

- **น้ำมันเบนซิน การผลิตน้ำมันเบนซิน** เพิ่มขึ้นร้อยละ 4.3 **การใช้น้ำมันเบนซิน** เพิ่มขึ้นร้อยละ 3.3 ตามความต้องการใช้ที่เพิ่มขึ้น สอดคล้องกับการขยายตัวของปริมาณรถยนต์นั่งส่วนบุคคลที่เพิ่มขึ้น โดยการใช้ น้ำมันแก๊สโซฮอล์ 95 ซึ่งมีสัดส่วนมากที่สุดอยู่ที่ร้อยละ 64 ของการใช้ น้ำมันเบนซินทั้งหมด มีการใช้เพิ่มขึ้นร้อยละ 10.0 ในขณะที่การใช้ น้ำมันเบนซิน 95 และน้ำมันแก๊สโซฮอล์ 91 มีการใช้ลดลงร้อยละ 11.6 และ 6.4 ตามลำดับ สาเหตุส่วนหนึ่งมาจากราคาน้ำมันแก๊สโซฮอล์ 95 และแก๊สโซฮอล์ 91 ไม่แตกต่างกันมาก ทำให้ผู้ใช้รถยนต์บางส่วนที่เคยเติมน้ำมันแก๊สโซฮอล์ 91 หันไปเติมน้ำมันแก๊สโซฮอล์ 95 แทน

- **น้ำมันดีเซล การผลิตน้ำมันดีเซล** อยู่ที่ระดับ 477 พันบาร์เรลต่อวัน เพิ่มขึ้นร้อยละ 2.9 **ใช้น้ำมันดีเซล** เพิ่มขึ้นร้อยละ 1.5 เนื่องจากความต้องการใช้ในการขนส่งที่เพิ่มขึ้นตามปริมาณผลผลิตการเกษตรที่ขยายตัวได้ดีจากสภาพอากาศที่เอื้ออำนวยและปริมาณการผลิตในภาคอุตสาหกรรมโดยเฉพาะจากการผลิตยานยนต์ เครื่องจักรและอุปกรณ์ ผลิตภัณฑ์ปิโตรเลียม และอุปกรณ์อิเล็กทรอนิกส์ ที่ขยายตัวสูงตามความต้องการทั้งในประเทศและต่างประเทศ **การนำเข้าและส่งออกน้ำมันดีเซล** การนำเข้าลดลงร้อยละ 28.4 ด้านการส่งออกเพิ่มขึ้นร้อยละ 5.5

- **น้ำมันเตา การผลิตน้ำมันเตา** เพิ่มขึ้นร้อยละ 1.7 **ใช้น้ำมันเตา** เพิ่มขึ้นร้อยละ 4.2 **การนำเข้าและส่งออกน้ำมันเตา** การนำเข้าน้ำมันเตาลดลงร้อยละ 84.4 และการส่งออกน้ำมันเตาลดลงร้อยละ 2.0

- **น้ำมันเครื่องบิน การผลิตน้ำมันเครื่องบิน** เพิ่มขึ้นร้อยละ 9.4 **ใช้น้ำมันเครื่องบิน** เพิ่มขึ้นร้อยละ 5.2 จากความต้องการใช้ที่เพิ่มขึ้นตามการขยายตัวของนักท่องเที่ยว **การนำเข้าและส่งออกน้ำมันเครื่องบิน** การนำเข้าน้ำมันเครื่องบิน เพิ่มขึ้นร้อยละ 15.7 และการส่งออกเพิ่มขึ้นร้อยละ 33.1

- **ก๊าซปิโตรเลียมเหลว (LPG โพรเพน และ บิวเทน) การผลิต LPG** เพิ่มขึ้นร้อยละ 3.2 จากการผลิตของโรงแยกก๊าซธรรมชาติ เพิ่มขึ้นร้อยละ 1.1 และจากการผลิตของโรงกลั่นน้ำมันเพิ่มขึ้นร้อยละ 6.7 **การใช้ LPG** เพิ่มขึ้นร้อยละ 4.4 โดยเป็นการเพิ่มขึ้นของการใช้ในภาคครัวเรือน ซึ่งเป็นภาคเศรษฐกิจที่มีสัดส่วนการใช้ร้อยละ 33 มีการใช้เพิ่มขึ้นร้อยละ 0.6 ตามการปรับตัวดีขึ้นของรายได้ครัวเรือนภาคเกษตร และจากภาวะเศรษฐกิจที่เริ่มฟื้นตัวดีขึ้น ส่งผลให้การใช้ในภาคอุตสาหกรรม และอุตสาหกรรมปิโตรเคมี ซึ่งมีสัดส่วนร้อยละ 10 และ 38 ตามลำดับ มีการใช้เพิ่มขึ้นร้อยละ 5.7 และ 20.6 ตามลำดับ ในขณะที่การใช้ในภาคขนส่ง คิดเป็นสัดส่วนร้อยละ 18 ของการใช้ LPG ทั้งหมด มีการใช้ลดลงร้อยละ 11.3 เนื่องจากผู้ใช้รถยนต์บางส่วนหันไปใช้น้ำมันแทน และการใช้เอง สัดส่วนร้อยละ 2 มีการใช้ลดลงร้อยละ 31.8 **การนำเข้าและส่งออก LPG** การนำเข้าเพิ่มขึ้นร้อยละ 6.2 ด้านการส่งออกเพิ่มขึ้นร้อยละ 59.3

### การจัดการและการใช้น้ำมันสำเร็จรูป

2561 (ม.ค.-ธ.ค.)	ปริมาณ (พันบาร์เรล/วัน)				เปลี่ยนแปลง (%)			
	การใช้	การผลิต	การนำเข้า	การส่งออก	การใช้	การผลิต	การนำเข้า	การส่งออก
<b>เบนซิน</b>	195	227	27	29	3.3	4.3	-11.2	5.6
เบนซิน 95	7	8	-	2	-11.6	-6.4	-	9.3
แก๊สโซฮอล์ 91	63	93	-	28	-6.4	-1.4	-	6.4
แก๊สโซฮอล์ 95	126	125	-	0	10.0	9.7	-	-100.0
เบนซินพื้นฐาน	-	-	27	-	-	-	-11.2	-
<b>ดีเซล</b>	407	477	10	95	1.5	2.9	-28.4	5.5
น้ำมันก๊าด	0	37	-	0	-0.7	8.8	-	-61.1
น้ำมันเครื่องบิน	122	140	1	17	5.2	9.4	15.7	33.1
น้ำมันเตา	38	103	0	59	4.2	1.7	-84.4	-2.0
ก๊าซปิโตรเลียมเหลว*	211	199	22	12	4.4	3.2	6.2	59.3
<b>รวม</b>	<b>974</b>	<b>1,184</b>	<b>60</b>	<b>214</b>	<b>3.0</b>	<b>4.0</b>	<b>-10.2</b>	<b>7.0</b>

\*รวมการใช้เพื่อเป็นวัตถุดิบในอุตสาหกรรมปิโตรเคมี

- **การใช้พลังงานภาคขนส่งทางบก** อยู่ที่ระดับ 25,775 พันตันเทียบเท่าน้ำมันดิบ เพิ่มขึ้นร้อยละ 1.1 ซึ่งเป็นการเพิ่มขึ้นของน้ำมันเบนซินและดีเซล เพิ่มขึ้นร้อยละ 3.3 และ 2.9 สอดคล้องกับการขยายตัวของการจำหน่ายรถยนต์นั่งและรถจักรยานยนต์ภายในประเทศ ในขณะที่การใช้ LPG และ NGV ยังคงปรับตัวลดลงร้อยละ 11.3 และ 9.5 ตามลำดับ เนื่องจากผู้ใช้รถยนต์ LPG และ NGV บางส่วนหันกลับไปใช้น้ำมันแทน

#### 4. ถ่านหิน/ลิกไนต์

▪ การจัดหาลิกไนต์/ถ่านหิน ปริมาณการจัดหา ลิกไนต์/ถ่านหิน เพิ่มขึ้นร้อยละ 7.0 ถึงแม้ว่าการผลิต ลิกไนต์ ลดลงร้อยละ 8.5 โดยร้อยละ 95 ของการผลิต ลิกไนต์ในประเทศผลิตจากเหมืองแม่เมาะของ กฟผ. ส่วนที่เหลือร้อยละ 5 เป็นการผลิตจากเหมืองเอกชน การใช้ ลิกไนต์/ถ่านหิน อยู่ที่ระดับ 19,146 พันตันเทียบเท่า น้ำมันดิบ เพิ่มขึ้นร้อยละ 6.6 เนื่องจากการใช้ถ่านหินนำเข้า เพิ่มขึ้นร้อยละ 11.6 จากความต้องการใช้เป็นเชื้อเพลิงในการผลิตไฟฟ้าและภาคอุตสาหกรรมเพิ่มขึ้น ในขณะที่การใช้ ลิกไนต์ลดลงร้อยละ 10.1 ทั้งนี้ร้อยละ 95 ของการใช้ ลิกไนต์เป็นการใช้ในการผลิตไฟฟ้าของ กฟผ. ส่วนที่เหลือ ร้อยละ 5 นำไปใช้ภาคอุตสาหกรรม

#### การผลิตและการใช้ลิกไนต์/ถ่านหิน

หน่วย : พันตันเทียบเท่า น้ำมันดิบ

ปี	2558	2559	2560	ม.ค.-ธ.ค.			สัดส่วน (%)
				2560	2561	เปลี่ยนแปลง (%)	
การจัดหา	17,549	17,895	17,956	17,956	19,210	7.0	
การผลิตลิกไนต์	3,859	4,305	4,106	4,106	3,756	-8.5	100
การไฟฟ้าฝ่ายผลิตฯ	3,613	4,075	3,924	3,924	3,578	-8.8	95
เหมืองเอกชน	245	231	181	181	178	-1.7	5
การนำเข้าถ่านหิน	13,690	13,590	13,850	13,850	15,454	11.6	
ความต้องการ	17,547	17,887	17,958	17,958	19,146	6.6	
การใช้ลิกไนต์	3,857	4,297	4,108	4,108	3,692	-10.1	100
ผลิตกระแสไฟฟ้า	3,588	4,064	3,938	3,938	3,510	-10.9	95
อุตสาหกรรม	270	234	170	170	182	7.0	5
การใช้ถ่านหิน	13,690	13,590	13,850	13,850	15,454	11.6	100
ผลิตกระแสไฟฟ้า (SPPและIPP)	5,124	5,221	4,891	4,891	5,371	9.8	35
อุตสาหกรรม	8,566	8,369	8,959	8,959	10,083	12.5	65

#### 5. ไฟฟ้า

▪ กำลังผลิตในระบบไฟฟ้า ณ สิ้นเดือนธันวาคม 2561 อยู่ที่ระดับ 43,372 เมกะวัตต์ (ไม่รวม VSPP) โดย กำลังการผลิตเพิ่มขึ้นจากปี 2560 จำนวน 939 เมกะวัตต์ จากโรงไฟฟ้าขนาดเล็ก (SPP) เขาระบบเพิ่มขึ้น

▪ การผลิตพลังงานไฟฟ้า ของปี 2561 อยู่ที่ จำนวน 204,428 กิกะวัตต์ชั่วโมง (รวม VSPP) เพิ่มขึ้นร้อยละ 1.6

▪ ความต้องการพลังไฟฟ้าสูงสุดของระบบ 3 การไฟฟ้า ของปี 2561 เกิดขึ้นเมื่อวันอังคารที่ 24 เมษายน 2561 เวลา 13.51 น. อยู่ที่ระดับ 29,968 MW (Peak ของปี)

▪ การใช้ไฟฟ้า ของปี 2561 รวมทั้งสิ้น 187,832 กิกะวัตต์ชั่วโมง เพิ่มขึ้นร้อยละ 1.5 โดย ภาคอุตสาหกรรม ซึ่งเป็นสาขาหลักที่มีการใช้ไฟฟ้าสูงสุด คิดเป็นสัดส่วนร้อยละ 47 ของการใช้ไฟฟ้าทั้งประเทศ มีการใช้ไฟฟ้าเพิ่มขึ้นร้อยละ 0.1 เกิดจากความต้องการใช้ ไฟฟ้าเพิ่มขึ้นในกลุ่มอุตสาหกรรมหลักที่สำคัญ อาทิ เหล็ก และโลหะพื้นฐาน อิเล็กทรอนิกส์ พลาสติก และการผลิต น้ำแข็ง เป็นต้น ภาคธุรกิจ มีสัดส่วนรองลงมาคิดเป็นร้อยละ 25 มีการใช้ไฟฟ้าเพิ่มขึ้นร้อยละ 3.7 ตามการขยายตัว ทางเศรษฐกิจของประเทศและการขยายตัวของภาค บริการและการท่องเที่ยว ภาคครัวเรือน มีสัดส่วนการใช้ ไฟฟ้าร้อยละ 24 ใช้ไฟฟ้าเพิ่มขึ้นร้อยละ 1.9 ไฟไม่คิด มูลค่า ใช้ไฟฟ้าเพิ่มขึ้นร้อยละ 3.8 และสูบน้ำเพื่อการเกษตรมีอัตราความต้องการใช้ไฟฟ้าเพิ่มขึ้นร้อยละ 22.5 เนื่องจากปีนี้ปริมาณน้ำฝนมากกว่าปีที่ผ่านมา ทำให้มีปริมาณน้ำกักเก็บสำหรับให้เกษตรกรสูบน้ำเพื่อการเกษตรได้มากเพียงพอ สอดคล้องกับผลผลิตทางการ เกษตรของประเทศที่เพิ่มขึ้น ส่วนราชการและองค์กรที่ไม่ แสงสว่างใดๆ ใช้ไฟฟ้าเพิ่มขึ้นร้อยละ 3.3 ในขณะที่สาขา เศรษฐกิจอื่นๆ (เช่น ไฟชั่วคราว ไฟสำรอง และประเภทที่ สามารถงดจ่ายไฟฟ้าได้ เป็นต้น) ใช้ไฟฟ้าลดลงร้อยละ 5.7

#### การใช้ไฟฟ้ารายสาขา

หน่วย : กิกะวัตต์ชั่วโมง

สาขา	2558	2559	2560	ม.ค.-ธ.ค.			สัดส่วน (%)
				2560	2561	เปลี่ยนแปลง (%)	
ครัวเรือน	41,286	43,932	44,374	44,374	45,205	1.9	24
ธุรกิจ	42,466	44,639	45,100	45,100	46,764	3.7	25
อุตสาหกรรม	83,984	86,878	87,772	87,772	87,829	0.1	47
ส่วนราชการและองค์กร ที่ไม่แสงสว่างใดๆ	179	201	198	198	204	3.3	0.1
สูบน้ำเพื่อการเกษตร	387	267	298	298	365	22.5	0.2
ไฟไม่คิดมูลค่า	2,743	2,963	3,135	3,135	3,255	3.8	2
อื่นๆ	3,789	3,967	4,247	4,247	4,210	-0.9	2
รวม	174,833	182,847	185,124	185,124	187,832	1.5	100

▪ ค่าเอฟที ของปี 2561 มีการเปลี่ยนแปลง ดังนี้

- ครั้งที่ 1 : เดือนมกราคม – เมษายน 2561

อยู่ที่อัตรา -15.90 สตางค์ต่อหน่วย ไม่มีการ เปลี่ยนแปลง

- ครั้งที่ 2 : เดือนพฤษภาคม - สิงหาคม 2561 อยู่ที่อัตรา -15.90 สตางค์ต่อหน่วย ไม่มีการเปลี่ยนแปลง

- ครั้งที่ 3 : เดือนกันยายน - ธันวาคม 2561 อยู่ที่อัตรา -15.90 สตางค์ต่อหน่วย ไม่มีการเปลี่ยนแปลง

## 6. ฐานะกองทุนน้ำมันเชื้อเพลิง

- ฐานะกองทุนน้ำมันเชื้อเพลิง รายได้จากภาษีสรรพสามิตและภาษีศุลกากรจากน้ำมันอยู่ที่ 223,263 ล้านบาท และฐานะกองทุนน้ำมันเชื้อเพลิง ณ สิ้นเดือนธันวาคม 2561 อยู่ที่ระดับ 29,960 ล้านบาท