



สถานการณ์การใช้น้ำมันและไฟฟ้า

ในช่วง 8 เดือนแรกของปี 2563 การใช้น้ำมันกลุ่มเบนซินลดลง 3.9% จากช่วงเดียวกันของปีก่อน ส่วนหนึ่งเป็นผลมาจากสถานการณ์การแพร่ระบาดของโรคติดเชื้อไวรัสโคโรนา 2019 ส่วนการใช้น้ำมันดีเซลลดลง 3.6% ปัจจัยหลักมาจากการใช้เพื่อขนส่งผลผลิตทางการเกษตรลดลงจากภัยแล้งในช่วงต้นปี อย่างไรก็ตามในเดือนสิงหาคม 2563 สถานการณ์ Covid-19 เริ่มคลี่คลายและภาครัฐมีมาตรการคลาย Lock Down ด้านกิจกรรม ด้านเศรษฐกิจและการดำเนินชีวิต ประกอบกับการส่งเสริมการท่องเที่ยวในประเทศ และการประกาศวันหยุดชดเชยเพิ่มเติม ส่งผลให้การใช้น้ำมันกลุ่มเบนซินเฉลี่ยอยู่ที่ 30.76 ล้านลิตรต่อวัน เพิ่มขึ้นจากเดือนพฤษภาคม 2563 เฉลี่ยอยู่ที่ 5.03 ล้านลิตรต่อวัน ซึ่งราคาขายปลีกเฉลี่ยอยู่ที่ 21.48 บาทต่อลิตร ส่วนการใช้ไฟฟ้าในระบบ 3 การไฟฟ้าลดลง 3.7% เนื่องจากการชะลอตัวของเศรษฐกิจทั้งภายในและต่างประเทศ อันเป็นผลกระทบจากสถานการณ์การแพร่ระบาดของไวรัส Covid-19 ในขณะที่เดือนสิงหาคม 2563 การใช้ในภาคอุตสาหกรรมและภาคธุรกิจมีแนวโน้มสูงขึ้นเนื่องจากมาตรการตอบโต้การทุ่มตลาดของภาครัฐ และการกระตุ้นเศรษฐกิจการท่องเที่ยว สอดคล้องกับอัตราการเข้าพักในที่พักทั่วประเทศที่ปรับเพิ่มขึ้นอย่างต่อเนื่องตั้งแต่เดือนมิถุนายน 2563 โดยเดือนสิงหาคม ปรับตัวเพิ่มขึ้นถึงร้อยละ 26.93%



30.76 ล้านลิตรต่อวัน

1. การใช้น้ำมันกลุ่มเบนซิน

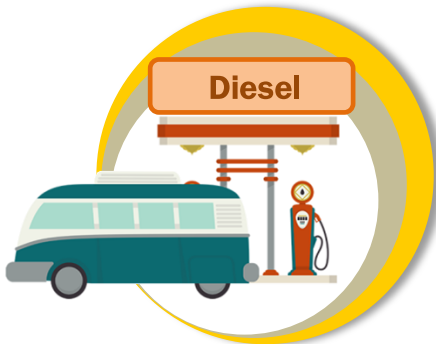
↓ 3.9%

- การใช้แก๊สโซฮอล์ 95 มีสัดส่วน 47% ของน้ำมันกลุ่มเบนซินทั้งหมด การใช้เพิ่มขึ้น 6.1% โดยมีราคาเฉลี่ย 21.94 บาทต่อลิตร ซึ่งแตกต่างกับแก๊สโซฮอล์ 91 อยู่ 27 สตางค์ต่อลิตร ส่งผลให้ผู้ใช้ส่วนใหญ่เลือกใช้แก๊สโซฮอล์ 95 เนื่องจากมีค่าออกเทนสูงกว่า
- การใช้แก๊สโซฮอล์ E20 มีสัดส่วน 20% ของกลุ่มเบนซินทั้งหมด การใช้ลดลง 2.1% ราคาขายปลีกเฉลี่ยอยู่ที่ 19.79 บาทต่อลิตร

2. การใช้น้ำมันดีเซล

↓ 3.6%

- การใช้ B10 เพิ่มขึ้นอย่างต่อเนื่อง อยู่ที่ระดับ 13.29 ล้านลิตรต่อวัน คิดเป็นสัดส่วน 20% ของกลุ่มดีเซลทั้งหมด โดยราคาขายปลีกเฉลี่ยอยู่ที่ 19.85 บาทต่อลิตร
- การใช้ B20 อยู่ที่ระดับ 4.34 ล้านลิตรต่อวัน คิดเป็นสัดส่วน 7% ของกลุ่มดีเซลทั้งหมด โดยมีราคาขายปลีกเฉลี่ยอยู่ที่ 19.40 บาทต่อลิตร



65.18 ล้านลิตรต่อวัน

3. การใช้ไฟฟ้า

↓ 3.7%

- การใช้ในสาขาอุตสาหกรรม มีสัดส่วน 43% ของการใช้ไฟฟ้าทั่วประเทศ การใช้ลดลง 6.8% จากการลดกำลังการผลิตสินค้าตามความต้องการใช้ที่ลดลง
- การใช้ในสาขาธุรกิจลดลง 11.1% ทั้งนี้ การใช้ไฟฟ้าในโรงแรมเริ่มขยับตัวสูงขึ้นอย่างต่อเนื่องตั้งแต่เดือนมิถุนายน 2563 สอดคล้องกับอัตราการเข้าพักในที่พักทั่วประเทศของเดือนสิงหาคม 2563 ที่ปรับตัวเพิ่มขึ้นถึงร้อยละ 26.93%
- การใช้ในครัวเรือนเพิ่มขึ้น 8.7% จากสภาพอากาศที่ร้อน ส่งผลให้มีการใช้เครื่องปรับอากาศมากขึ้น และประชาชนส่วนหนึ่งทำงานที่บ้าน (Work From Home) ในช่วงต้นปี อีกทั้งมาตรการช่วยเหลือผู้ใช้ไฟฟ้าที่ได้รับผลกระทบจากการระบาดของไวรัส Covid-19 ส่งผลกระตุ้นให้ผู้ใช้ไฟฟ้ามีการใช้ไฟฟ้าเพิ่มขึ้น



126,261 GWh

หมายเหตุ: - การเปลี่ยนแปลง (%) เทียบกับช่วงเดียวกันของปีก่อน
- การใช้ไฟฟ้าในระบบ 3 การไฟฟ้า ไม่รวมผู้ผลิตไฟฟ้าเพื่อใช้เอง และ/หรือขายตรง (IPS)



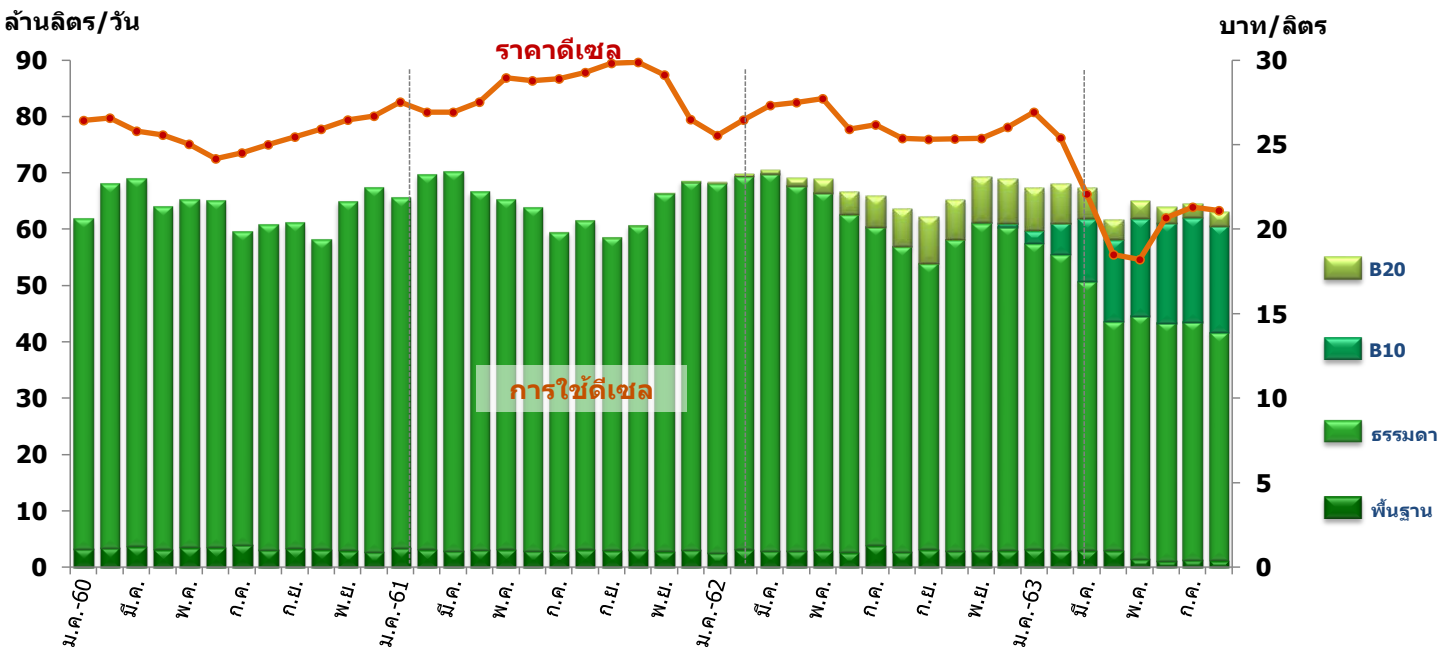
สถานการณ์การใช้น้ำมันและไฟฟ้าของไทย ในช่วง 8 เดือนแรกของปี 2563

● **การใช้น้ำมันกลุ่มดีเซล** เฉลี่ยอยู่ที่ 65.18 ล้านลิตรต่อวัน ลดลง 3.6% จากช่วงเดียวกันของปีก่อน ส่วนหนึ่งเป็นผลจากการใช้ในการขนส่งผลผลิตทางการเกษตร ลดลงจากสถานการณ์ภัยแล้ง และ สถานการณ์การแพร่ระบาดของโรคติดเชื้อไวรัสโคโรนา 2019 (Covid-19) ในช่วงต้นปี ส่งผลให้การใช้รถเพื่อเดินทางลดลง โดยราคาขายปลีกเฉลี่ยอยู่ที่ 21.81 บาทต่อลิตร

การใช้ในกลุ่มดีเซลส่วนใหญ่ 70% เป็นดีเซลหมุนเร็วธรรมดา อยู่ที่ 45.38 ล้านลิตรต่อวัน ลดลง 26.7% จากช่วงเดียวกันของปีก่อน

ขณะที่การใช้ B10 เริ่มมียอดการใช้ตั้งแต่เดือนมิถุนายน 2562 และการใช้เพิ่มขึ้นอย่างต่อเนื่องมาอยู่ที่ 13.29 ล้านลิตรต่อวัน คิดเป็นสัดส่วน 20% ของการใช้กลุ่มดีเซลทั้งหมด ในส่วนของ B20 ซึ่งเริ่มจำหน่ายมาตั้งแต่เดือนกรกฎาคม 2561 ปัจจุบันการใช้อยู่ที่ 4.34 ล้านลิตรต่อวัน คิดเป็นสัดส่วน 7% ของการใช้กลุ่มดีเซลทั้งหมด โดยในเดือนสิงหาคม 2563 การใช้ B20 ลดลงเฉลี่ย 4.19 ล้านลิตรต่อวัน เมื่อเทียบกับปีก่อน ส่วนหนึ่งเป็นผลมาจากการจูงใจด้านราคาของผลิตภัณฑ์ B10 และ B20 ที่ไม่แตกต่างกันมากนัก โดยมีราคาขายปลีกเฉลี่ยอยู่ที่ 18.91 และ 19.16 บาทต่อลิตร ตามลำดับ ซึ่งราคาแตกต่างกันอยู่ที่ 25 สตางค์ต่อลิตร ทำให้ผู้ใช้ส่วนใหญ่เลือกใช้ B10 เนื่องจากมีค่าออกเทนสูงกว่า

การใช้และราคาขายปลีกน้ำมันกลุ่มดีเซล

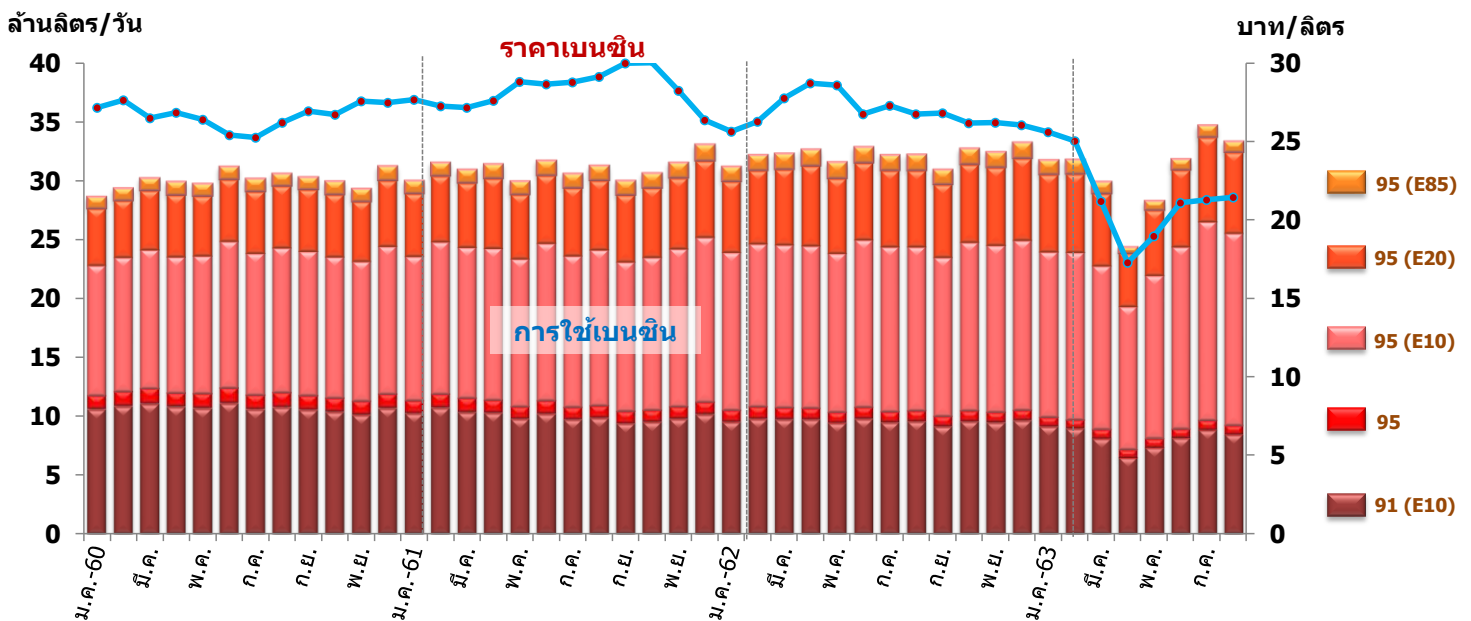


ชนิดน้ำมัน	ปริมาณการใช้ (ล้านลิตร/วัน)				2563(ม.ค.-ส.ค.)		ราคาขายปลีก (บาท/ลิตร)			
	2560	2561	2562	2563 (ม.ค.-ส.ค.)	growth (%) YoY	share (%)	2560	2561	2562	2563 (ม.ค.-ส.ค.)
กลุ่มดีเซล	63.78	64.71	67.44	65.18	-3.6	100	25.64	28.34	26.15	21.81
ธรรมดา	62.19	63.30	59.90	45.38	-26.7	70	25.64	28.35	26.46	22.61
B10	0.00	0.00	0.09	13.29	-	20	-	-	24.60	19.85
B20	0.00	0.05	4.47	4.34	56.4	7	-	25.59	21.96	19.40
พื้นฐาน	1.58	1.36	2.97	2.17	-26.4	3	-	-	-	-

● **การใช้น้ำมันกลุ่มเบนซิน** เฉลี่ยอยู่ที่ 30.76 ล้านลิตรต่อวัน ลดลง 3.9% จากช่วงเดียวกันของปีก่อน ส่วนหนึ่งเป็นผลกระทบจากสถานการณ์การแพร่ระบาดของไวรัส Covid-19 ในช่วงต้นปี 2563 ทำให้ประชาชนส่วนใหญ่อาศัยอยู่ที่บ้านมากขึ้นเพื่อลดความเสี่ยง และลดการแพร่ระบาดของโรคดังกล่าว ในขณะที่ช่วงกลางเดือนพฤษภาคม 2563 เริ่มมีการผ่อนคลายมาตรการ Lock down สำหรับกิจกรรมด้านเศรษฐกิจ และการดำเนินชีวิตประจำวัน ประกอบกับการส่งเสริมการท่องเที่ยวในประเทศ และการประกาศวันหยุดชดเชยเพิ่มเติม ส่งผลให้การใช้รถยนต์ส่วนบุคคลซึ่งส่วนใหญ่ใช้น้ำมันกลุ่มเบนซินปรับตัวเพิ่มขึ้นอย่างต่อเนื่อง โดยปริมาณการใช้น้ำมันกลุ่มเบนซินของเดือนสิงหาคม 2563 เฉลี่ยอยู่ที่ 33.32 ล้านลิตรต่อวัน เพิ่มขึ้นจากเดือนพฤษภาคม 2563 เฉลี่ย 5.03 ล้านลิตรต่อวัน ซึ่งราคาขายปลีกในช่วง 8 เดือนแรกของปีเฉลี่ยอยู่ที่ 21.48 บาทต่อลิตร

การใช้กลุ่มเบนซินส่วนใหญ่ 47% เป็นแก๊สโซฮอล์ 95 เฉลี่ยอยู่ที่ 14.57 ล้านลิตรต่อวัน การใช้เพิ่มขึ้น 6.1% จากช่วงเดียวกันของปีก่อน ขณะที่การใช้แก๊สโซฮอล์ 91 ลดลง 14.5% อยู่ที่ 8.17 ล้านลิตรต่อวัน คิดเป็นสัดส่วน 27% ของการใช้กลุ่มเบนซินทั้งหมด ทั้งนี้ จากราคาของทั้ง 2 ผลิตภัณฑ์ที่ไม่แตกต่างกันมากนัก ประกอบกับการเกิดสถานการณ์การระบาดของเชื้อไวรัส Covid-19 ทั่วโลก ส่งผลต่อเศรษฐกิจ และราคาน้ำมันในตลาดโลกมีแนวโน้มปรับตัวลดลง โดยมีราคาเฉลี่ยแตกต่างกันที่ 27 สตางค์ต่อลิตร ทำให้ผู้ใช้ส่วนใหญ่เลือกใช้แก๊สโซฮอล์ 95 เนื่องจากมีค่าออกเทนสูงกว่า ส่วนการใช้แก๊สโซฮอล์ E20 คิดเป็น 20% ของการใช้กลุ่มเบนซินทั้งหมด การใช้เฉลี่ยอยู่ที่ 6.30 ล้านลิตรต่อวัน ลดลง 2.1% จากช่วงเดียวกันของปีก่อน ราคาขายปลีกเฉลี่ยอยู่ที่ 19.79 บาทต่อลิตร สำหรับการใช้แก๊สโซฮอล์ E85 มีแนวโน้มลดลงตั้งแต่ต้นปี 2563 เฉลี่ยอยู่ที่ 9.2 แสนลิตรต่อวัน ราคาขายปลีกเฉลี่ยอยู่ที่ 17.56 บาทต่อลิตร

การใช้และราคาขายปลีกน้ำมันกลุ่มเบนซิน



ชนิดน้ำมัน	ปริมาณการใช้ (ล้านลิตร/วัน)				2563 (ม.ค.-ส.ค.)		ราคาขายปลีกเฉลี่ย (บาท/ลิตร)			
	2560	2561	2562	2563 (ม.ค.-ส.ค.)	growth (%) YoY	share (%)	2560	2561	2562	2563 (ม.ค.-ส.ค.)
กลุ่มเบนซิน	30.06	31.05	32.19	30.76	-3.9	100	26.66	28.31	26.91	21.48
เบนซิน 95	1.23	1.09	0.95	0.80	-18.4	3	34.54	36.32	35.33	29.18
แก๊สโซฮอล์	28.83	29.96	31.24	29.96	-3.4	97	26.33	28.02	26.65	21.28
▪ 91 (E10)	10.64	9.97	9.55	8.17	-14.5	27	26.88	28.69	27.41	21.67
▪ 95 (E10)	11.92	12.98	13.88	14.57	6.1	47	27.15	28.96	27.68	21.94
▪ 95 (E20)	5.21	5.81	6.52	6.30	-2.1	20	24.64	26.22	24.67	19.79
▪ 95 (E85)	1.05	1.20	1.29	0.92	-28.6	3	19.97	20.88	20.04	17.56

● **การใช้เชื้อเพลิงในภาคขนส่งทางบก** อยู่ที่ 16,536 พันตันเทียบเท่าน้ำมันดิบ ลดลง 6.7% จากช่วงเดียวกันของปีก่อน โดยการใช้น้ำมันดิบในภาคขนส่งทางบกลดลงในทุกกลุ่มเชื้อเพลิง ทั้งนี้ ณ สิ้นเดือนสิงหาคม 2563 ประเทศไทยมีรถจดทะเบียนสะสมที่อยู่ในระบบทั้งสิ้นประมาณ 41 ล้านคัน โดยมีรถจดทะเบียนใหม่สะสมในช่วง 8 เดือนแรกของปี 2563 อยู่ที่ 1.8 ล้านคัน หรือ เฉลี่ยอยู่ที่ 2.2 แสนคันต่อเดือน

- **น้ำมันกลุ่มดีเซล** มีสัดส่วนการใช้สูงสุดคิดเป็น 58% ของการใช้น้ำมันในภาคขนส่งทางบก การใช้ลดลง 3.6% ทั้งนี้ ณ สิ้นเดือนสิงหาคม 2563 มีรถดีเซลที่จดทะเบียนสะสมเฉลี่ยอยู่ที่ 11.45 ล้านคัน โดยส่วนใหญ่เป็นรถยนต์บรรทุกส่วนบุคคล (6.5 ล้านคัน) ในช่วง 8 เดือนแรกของปี 2563 มีรถดีเซลที่จดทะเบียนใหม่เฉลี่ยอยู่ที่ 4.9 หมื่นคันต่อเดือน ชะลอตัวลงเมื่อเทียบกับช่วงเดียวกันของปีก่อน

- **น้ำมันกลุ่มเบนซิน** มีสัดส่วนการใช้คิดเป็น 34% ของการใช้น้ำมันในภาคขนส่งทางบก การใช้ลดลง 3.9% จากช่วงเดียวกันของปีก่อน ในขณะที่ยอดการใช้เดือนพฤษภาคม 2563 มีแนวโน้มขยับตัวสูงขึ้นอย่างต่อเนื่อง หลังจากช่วงผ่อนคลายมาตรการ Lock down ส่งผลให้ห้างสรรพสินค้า ร้านอาหาร โรงแรมต่างๆ เริ่มเปิดให้บริการ และประชาชนเริ่มท่องเที่ยวในช่วงวันหยุดยาว ทั้งนี้ ณ สิ้นเดือนสิงหาคม 2563 มีรถเบนซินที่จดทะเบียนสะสมเฉลี่ยอยู่ที่ 28.09 ล้านคัน ส่วนใหญ่เป็นรถจักรยานยนต์ (21.3 ล้านคัน) และรถยนต์นั่งส่วนบุคคลไม่เกิน 7 คน (6.4 ล้านคัน) โดยในช่วง 8 เดือนแรกของปี 2563 มีรถเบนซินที่จดทะเบียนใหม่เฉลี่ยอยู่ที่ 1.7 แสนคันต่อเดือน ชะลอตัวลงเมื่อเทียบกับช่วงเดียวกันของปีก่อนเช่นเดียวกับกลุ่มดีเซล

- **NGV** มีสัดส่วนการใช้คิดเป็น 5% ของการใช้น้ำมันในภาคขนส่งทางบก การใช้ลดลงถึง 30.6% ส่วนหนึ่งเกิดจากการเดินทางที่ลดลงประกอบกับผู้บริโภคหันกลับไปใช้น้ำมันเนื่องจากราคาน้ำมันอยู่ในระดับต่ำและสถานีบริการมีอย่างทั่วถึงมากกว่า NGV ทั้งนี้ ณ สิ้นเดือนสิงหาคม 2563 มีรถ NGV ที่จดทะเบียนสะสมเฉลี่ยอยู่ที่ 3.6 แสนคัน ส่วนใหญ่ 85% เป็นรถที่ใช้ NGV ร่วมกับน้ำมันกลุ่มเบนซิน ในช่วง 8 เดือนแรกของปี 2563 มีรถ NGV ที่จดทะเบียนใหม่เฉลี่ยเพียง 611 คันต่อเดือน ส่วนราคาขายปลีก NGV เฉลี่ยอยู่ที่ 15.20 บาทต่อกิโลกรัม

- **LPG** มีสัดส่วนการใช้คิดเป็น 3% ของการใช้น้ำมันในภาคขนส่งทางบก การใช้ลดลงถึง 28.5% ซึ่งลดลงมาอย่างต่อเนื่อง ทั้งนี้ ณ สิ้นเดือนสิงหาคม 2563 ทั่วประเทศ มีรถ LPG ที่จดทะเบียนสะสมเฉลี่ยอยู่ที่ 8.3 แสนคัน โดยส่วนใหญ่ 98% เป็นรถที่ใช้ LPG ร่วมกับน้ำมันกลุ่มเบนซิน และในช่วง 8 เดือนแรกของปี 2563 รถ LPG ที่จดทะเบียนใหม่เฉลี่ยเพียง 262 คันต่อเดือน ลดลงเช่นเดียวกับรถ NGV ส่วนราคาขายปลีก LPG เฉลี่ยอยู่ที่ 19.87 บาทต่อกิโลกรัม หรือ 10.73 บาทต่อลิตร

- **ไฟฟ้า** มีการใช้ไฟฟ้าของยานยนต์ไฟฟ้าในสถานีอัดประจุไฟฟ้า (EV Charging Station) เพิ่มขึ้นจากช่วงเดียวกันของปีก่อนกว่าเท่าตัว สอดคล้องกับจำนวนยานยนต์ไฟฟ้าแบตเตอรี่ (BEV) ในช่วง 8 เดือนแรกของปี 2563 ที่จดทะเบียนใหม่เฉลี่ย 255 คันต่อเดือน ซึ่งมากกว่าในช่วงเดียวกันของปีก่อนที่จดทะเบียนใหม่เฉลี่ยอยู่ที่ 77 คันต่อเดือน ทั้งนี้ ยานยนต์ไฟฟ้าจดทะเบียนสะสม ณ สิ้นเดือนสิงหาคม 2563 อยู่ที่ 4,799 คัน โดยมีราคาขายปลีกอยู่ที่ 2.64 บาทต่อหน่วย (สำหรับแรงดันไฟฟ้าไม่น้อยกว่า 22 kV)

การใช้เชื้อเพลิงในภาคขนส่งทางบก

ชนิดเชื้อเพลิง	ปริมาณการใช้เชื้อเพลิงในภาคขนส่งทางบก						ราคาขายปลีกเฉลี่ย	จำนวนรถ*
	ktoe				2563 (ม.ค.-ส.ค.)			
	2560	2561	2562	2563 (ม.ค.-ส.ค.)	growth (%) YoY	share (%)	2563 (ม.ค.-ส.ค.)	ณ สิ้นเดือน ส.ค. 63
กลุ่มเบนซิน (ล้านลิตร/วัน)	8,175 (30.1)	8,444 (31.0)	8,755 (32.2)	5,592 (30.8)	-3.9	34	21.48 บาท/ลิตร	28.09 ล้านคัน
กลุ่มดีเซล (ล้านลิตร/วัน)	13,618 (43.3)	13,960 (44.4)	14,758 (46.9)	9,536 (45.3)	-3.6	58	21.28 บาท/ลิตร	11.45 ล้านคัน
LPG (พันตัน)	1,539 (1,319)	1,366 (1,171)	1,194 (1,023)	582 (499)	-28.5	3	10.73 บาท/ลิตร	8.3 แสนคัน (98% เป็น LPG+เบนซิน)
NGV (พันตัน)	2,179 (2,464)	1,980 (2,226)	1,807 (1,966)	827 (936)	-30.6	5	15.20 บาท/กก.	3.6 แสนคัน (85% เป็น NGV+เบนซิน)
ไฟฟ้า (ล้านหน่วย)	-	0.0039 (0.0455)	0.0039 (0.0454)	0.0045 (0.0533)	114.0	-	2.64 บาท/หน่วย (สำหรับแรงดันไฟฟ้าไม่น้อยกว่า 22 kV)	4,799 คัน (ยานยนต์ไฟฟ้าแบตเตอรี่ : BEV)
รวม	25,512	25,750	26,514	16,536	-6.7	100		

*จำนวนรถจดทะเบียนสะสมจากกรมการขนส่งทางบก

● **การใช้ไฟฟ้าในระบบ 3 การไฟฟ้า**

การใช้ไฟฟ้า อยู่ที่ 126,261 GWh ลดลง 3.7% เมื่อเทียบกับช่วงเดียวกันของปีก่อน การใช้ไฟฟ้าในสาขาอุตสาหกรรมและภาคธุรกิจลดลงเนื่องจากการชะลอตัวของเศรษฐกิจทั้งของไทยและของโลก อันเป็นผลกระทบจากสถานการณ์การแพร่ระบาดของไวรัส Covid-19 ในขณะที่เดือนสิงหาคม 2563 มีแนวโน้มการใช้ไฟฟ้าเพิ่มขึ้นอย่างต่อเนื่องจากการผ่อนคลายมาตรการ Lock Down ของภาครัฐ

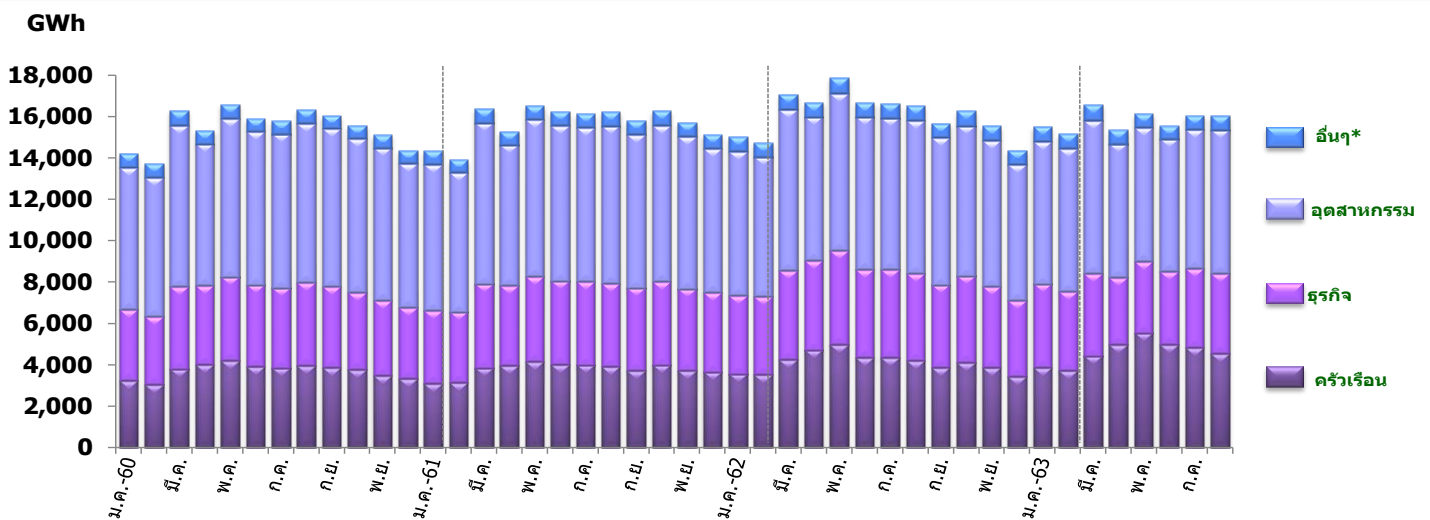
สาขาอุตสาหกรรม มีสัดส่วนการใช้ไฟฟ้า 43% การใช้ลดลง 6.8% จากการลดกำลังการผลิตสินค้าตามความต้องการใช้ทั้งภายในและภายนอกประเทศที่ลดลง โดยกลุ่มอุตสาหกรรมที่มีการใช้ไฟฟ้าอยู่ในระดับสูงพบว่ามีการใช้ไฟฟ้าลดลงเกือบทุกกลุ่ม โดยเฉพาะอย่างยิ่ง อุตสาหกรรมยานยนต์ อุตสาหกรรมสิ่งทอ และอุตสาหกรรมเหล็กและโลหะพื้นฐาน มีการใช้ไฟฟ้าลดลงถึง 26.6% 21.1% และ 13.1% ตามลำดับ ขณะที่อุตสาหกรรมซีเมนต์มีการใช้ไฟฟ้าเพิ่มขึ้น 0.3% จากความต้องการใช้ในภาคการก่อสร้างที่ยังคงขยายตัว

สาขาธุรกิจ มีสัดส่วนการใช้ไฟฟ้า 24% การใช้ลดลง 11.1% โดยกลุ่มธุรกิจที่ใช้ไฟฟ้าในระดับสูงที่มีการใช้ไฟฟ้าลดลงอย่างชัดเจนคือ โรงแรม ภัตตาคาร/ไนต์คลับ และ ห้างสรรพสินค้า ลดลง 37.3% 18.7% และ

17.9% ตามลำดับ เป็นผลจากมาตรการ Lock Down ต่างๆ และการจำกัดการเดินทางระหว่างประเทศสำหรับการท่องเที่ยว เพื่อลดการแพร่ระบาดของไวรัส Covid-19 ในขณะที่ห้างสรรพสินค้ามีแนวโน้มการใช้ไฟฟ้าเพิ่มขึ้นตั้งแต่เดือนพฤษภาคม 2563 ในส่วนของเดือนสิงหาคม 2563 การใช้ไฟฟ้ากลุ่มธุรกิจโรงแรมเริ่มขยับตัวสูงขึ้นอย่างต่อเนื่อง จากการผ่อนคลายมาตรการ Lock Down ของภาครัฐ รวมถึงการส่งเสริมการท่องเที่ยวในประเทศ และการประกาศวันหยุดชดเชยเพิ่มเติม เพื่อกระตุ้นเศรษฐกิจการท่องเที่ยวในประเทศ สอดคล้องกับอัตราการเข้าพักในที่พักทั่วประเทศ อยู่ที่ 26.9% ในเดือนสิงหาคม 2563

สาขาครัวเรือน มีสัดส่วนการใช้ไฟฟ้า 29% การใช้เพิ่มขึ้นค่อนข้างสูงที่ 8.7% ส่วนหนึ่งเป็นผลจากสภาพอากาศที่ร้อน มีการใช้เครื่องปรับอากาศมากขึ้น รวมทั้งมาตรการลดการแพร่ระบาดของไวรัส Covid-19 ส่งผลให้ประชาชนส่วนใหญ่ลดการเดินทางและประชาชนส่วนหนึ่งทำงานที่บ้านมากขึ้น (Work From Home) อีกทั้งมาตรการช่วยเหลือผู้ใช้ไฟฟ้าที่ได้รับผลกระทบจากการระบาดของไวรัส Covid-19 ในช่วงเดือนมีนาคม – พฤษภาคม 2563 ส่งผลกระตุ้นให้ผู้ใช้ไฟฟ้ามีการใช้ไฟฟ้าเพิ่มขึ้น

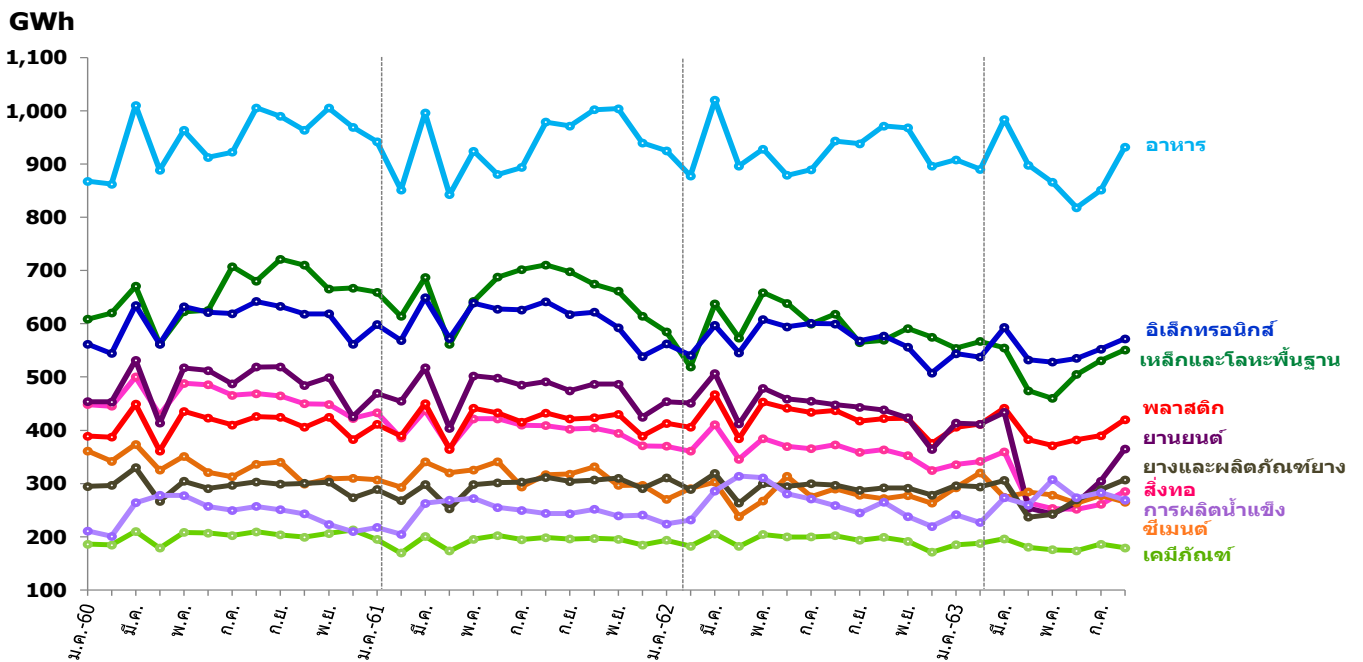
การใช้ไฟฟ้า



สาขา	ปริมาณการใช้ไฟฟ้า (GWh)				2563 (ม.ค.-ส.ค.)	
	2560	2561	2562	2563 (ม.ค.-ส.ค.)	growth (%) YoY	share (%)
ครัวเรือน	44,374	45,205	49,202	36,892	8.7	29
ธุรกิจ	45,100	46,764	49,128	29,707	-11.1	24
อุตสาหกรรม	87,772	87,829	86,104	54,119	-6.8	43
อื่นๆ*	7,878	8,034	8,526	5,542	-3.0	4
รวม	185,124	187,832	192,960	126,261	-3.7	100

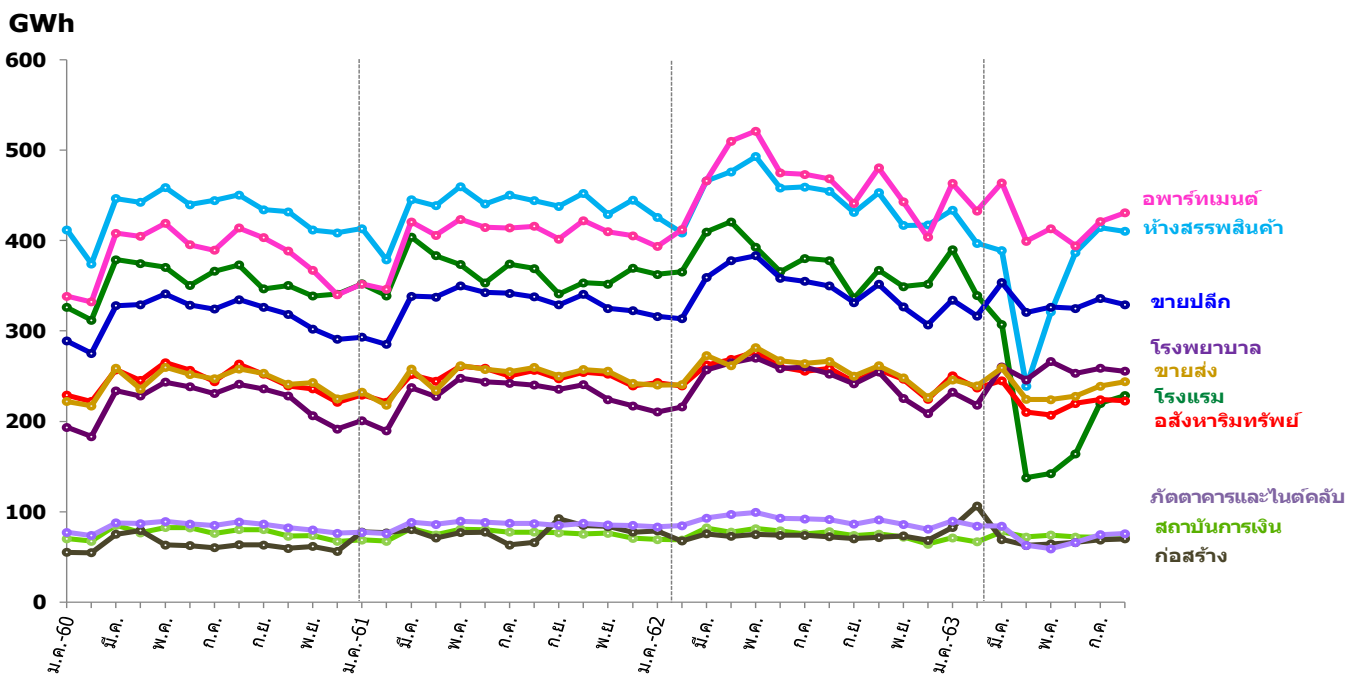
*องค์กรไม่แสวงหากำไร สบนำเพื่อการเกษตร ไฟซ์ควรว ไฟสาธารณะ EV Charging Station และอื่นๆ

การใช้ไฟฟ้า (กลุ่มอุตสาหกรรมที่สำคัญ)



ปี 2563 (ม.ค. - ส.ค.)	อาหาร	อิเล็กทรอนิกส์	เหล็กและโลหะพื้นฐาน	พลาสติก	ยานยนต์	สิ่งทอ	ซีเมนต์	การผลิตน้ำแข็ง	ยางและผลิตภัณฑ์ยาง	เคมีภัณฑ์
Growth (%)	▼ 2.9	▼ 5.5	▼ 13.1	▼ 6.7	▼ 26.6	▼ 21.1	▲ 0.3	▼ 1.9	▼ 5.6	▼ 6.7

การใช้ไฟฟ้า (กลุ่มธุรกิจที่สำคัญ)



ปี 2563 (ม.ค. - ส.ค.)	อพาร์ทเมนต์และเกสต์เฮาส์	ขายปลีก	โรงพยาบาล/สถานบริการทางการแพทย์	ห้างสรรพสินค้า	ขายส่ง	อสังหาริมทรัพย์	โรงแรม	สถาบันการเงิน	กวดาดคารและไนต์คลับ	ก่อสร้าง
Growth (%)	▼ 8.1	▼ 6.1	▲ 0.1	▼ 17.9	▼ 9.1	▼ 12	▼ 37.3	▼ 5.4	▼ 18.7	▲ 0.1

ศูนย์เทคโนโลยีสารสนเทศและการสื่อสาร
ข้อมูล ณ วันที่ 12 ต.ค. 63