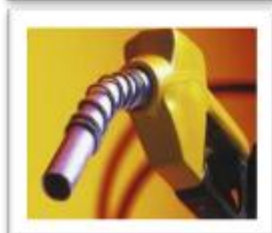


# สถานการณ์การใช้น้ำมันและไฟฟ้า 2 เดือนแรกของปี 2555

จัดทำโดย  
ศูนย์พยากรณ์และสารสนเทศพลังงาน



## สถานการณ์การใช้น้ำมันและไฟฟ้า 2 เดือนแรกของปี 2555

### 1. ภาพรวมการใช้น้ำมันและไฟฟ้า

- การใช้เชื้อเพลิงในช่วง 2 เดือนแรกของปี 2555 เพิ่มขึ้นจากเดือนก่อนหน้าทุกประเภทน้ำมัน โดยการใช้้ำมันเบนซินอยู่ที่ระดับ 20.9 ล้านลิตรต่อวัน เพิ่มขึ้นจากเดือนก่อนร้อยละ 2.2 ในขณะที่การใช้น้ำมันดีเซลในช่วงเดือนกุมภาพันธ์ 2555 อยู่ที่ระดับ 58.5 ล้านลิตรต่อวัน เพิ่มขึ้นจากเดือนก่อนร้อยละ 7.0 อย่างไรก็ตามเมื่อพิจารณาการใช้น้ำมันในเดือนกุมภาพันธ์ 2555 พบว่า การใช้น้ำมันกลุ่มเบนซิน 95 ปรับตัวลดลงจากเดือนก่อนเล็กน้อย ขณะที่การใช้น้ำมันกลุ่มแก๊สโซฮอล์ปรับตัวเพิ่มสูงขึ้นจากเดือนก่อนร้อยละ 3.8 สาเหตุเนื่องจากราคาน้ำมันดิบในตลาดโลกได้ปรับตัวเพิ่มสูงขึ้นอย่างต่อเนื่องจนทำสถิติสูงสุดในรอบ 9 เดือน ประกอบกับรัฐบาลได้เรียกเก็บเงินเข้ากองทุนน้ำมันเชื้อเพลิงในส่วนของน้ำมันเบนซินและแก๊สโซฮอล์อีก 1 บาทต่อลิตร ในวันที่ 16 กุมภาพันธ์ 2555 ส่วนการใช้น้ำมันดีเซลในเดือนกุมภาพันธ์ 2555 ปรับตัวเพิ่มสูงขึ้นจากเดือนก่อนหน้าเนื่องมาจากรัฐบาลไม่มีนโยบายเรียกเก็บเงินเข้ากองทุนน้ำมันเชื้อเพลิง

### การใช้น้ำมันดีเซลและเบนซินรายเดือนปี 2555

	หน่วย : ล้านลิตร/วัน			
	ม.ค.	ก.พ.	ม.ค.-ก.พ.	สัดส่วน (%)
ดีเซล	54.7	58.5	56.5	100
เบนซิน	20.4	20.9	20.7	100
เบนซินธรรมดา	14.6	14.9	14.8	71
- เบนซิน 91	9.4	9.4	9.4	46
- แก๊สโซฮอล์ 91 (E10)	5.2	5.4	5.3	26
เบนซินพิเศษ	5.8	6.0	5.9	29
- เบนซิน 95	0.1	0.1	0.1	1
- แก๊สโซฮอล์ 95 (E10)	4.9	5.1	5.0	24
- แก๊สโซฮอล์ 95 (E20)	0.7	0.7	0.7	3
- แก๊สโซฮอล์ 95 (E85)	0.046	0.054	0.050	0.2

- การใช้น้ำมันภาคขนส่งทางบกในเดือนกุมภาพันธ์ 2555 เพิ่มขึ้นจากช่วงเดียวกันของปีก่อนร้อยละ 9.8 อยู่ที่ระดับ 3,605 พันตันเทียบเท่าน้ำมันดิบ (KTOE) โดยเป็นการเพิ่มขึ้นของการใช้น้ำมันเชื้อเพลิงทุกประเภท ทั้งนี้ปัจจัยหลักในการเพิ่มขึ้นของการใช้น้ำมันในภาคขนส่งทางบกยังคงมาจากการใช้ NGV และ LPG ทั้งนี้เนื่องจาก LPG และ NGV ยังคงมีราคาถูกกว่าน้ำมันเชื้อเพลิง ถึงแม้ว่ารัฐบาลจะมีนโยบายปรับขึ้นราคา LPG เป็น 0.41 บาทต่อลิตรต่อเดือน และปรับราคา NGV เป็น 0.50 บาทต่อกิโลกรัมต่อเดือน ตั้งแต่วันที่ 16 มกราคม 2555 แล้วก็ตาม โดยการใช้ LPG เพิ่มขึ้นร้อยละ 40.9 การใช้ NGV เพิ่มขึ้นร้อยละ 26.1 การใช้น้ำมันดีเซลเพิ่มขึ้นร้อยละ 8.8 ในขณะที่การใช้น้ำมันเบนซินเพิ่มขึ้นเล็กน้อยร้อยละ 0.9 ณ เดือนกุมภาพันธ์ 2555 มีจำนวนรถยนต์ติดตั้ง NGV รวมทั้งสิ้น 310,378 คัน เพิ่มขึ้นร้อยละ 30.0 เมื่อเปรียบเทียบกับเดือนเดียวกันของปีที่แล้ว โดยเป็นการเพิ่มขึ้นของรถเบนซินจำนวน 269,686 คัน และรถดีเซลจำนวน 40,692 สามารถทดแทนน้ำมันเบนซินได้ร้อยละ 17.9 เมื่อเทียบกับปริมาณการใช้น้ำมันเบนซินทั้งหมด และทดแทนน้ำมันดีเซลได้ร้อยละ 5.2 เมื่อเทียบกับปริมาณการใช้น้ำมันดีเซลทั้งหมด โดยรวมสามารถทดแทนการใช้น้ำมันเบนซินและน้ำมันดีเซลได้ร้อยละ 9.0 มีจำนวนสถานีบริการ NGV

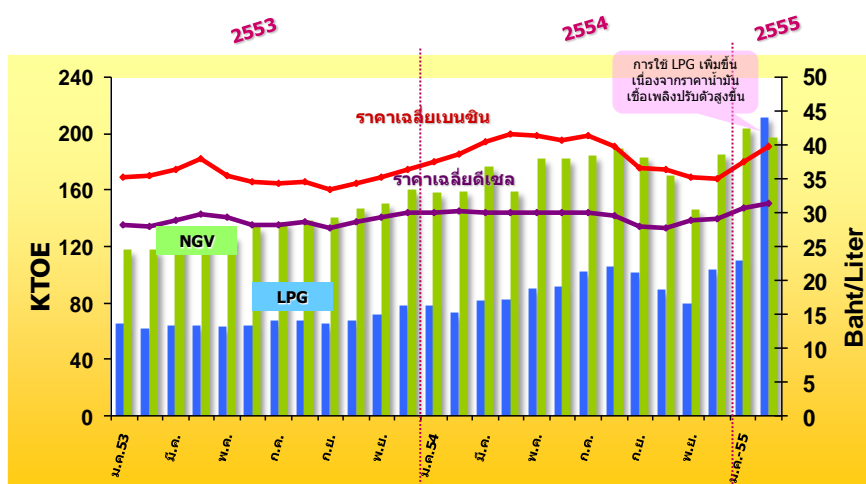
ทั้งหมดจำนวน 471 สถานี และมีปริมาณการใช้ NGV เพิ่มขึ้นเป็น 7,684 ตันต่อวัน โดยปัจจุบันราคาขายปลีก NGV อยู่ที่ 10 บาทต่อกิโลกรัม

### การใช้น้ำมันในภาคขนส่งทางบก

หน่วย : KTOE

	2552 (2009)	2553 (2010)	2554 (2011)	2555 (ม.ค.-ก.พ.)	สัดส่วน (%)	การเปลี่ยนแปลง (%)		
						2553	2554	2555 (ม.ค.-ก.พ.)
เบนซิน	5,606	5,526	5,463	923	26	-1.4	-1.1	0.9
ดีเซล	11,400	11,291	11,726	2,071	57	-1.0	3.9	8.8
LPG	778	794	1,073	212	6	2.1	35.3	40.9
NGV	1,282	1,623	2,068	398	11	26.6	27.4	26.1
รวม	19,066	19,234	20,331	3,605	100	0.9	5.7	9.8

### ยอดจำหน่าย LPG NGV ภาคขนส่ง และราคาเฉลี่ยเบนซินและดีเซล ปี 2553-2555 (ก.พ.)



- การผลิตพลังงานไฟฟ้ารวมทั้งระบบของ กฟผ. (Gross Energy Generation) ในช่วง 2 เดือนแรกของปี 2555 มีจำนวน 13,866 กิกะวัตต์ชั่วโมง เพิ่มขึ้นจากเดือนเดียวกันของปีก่อนร้อยละ 10.4 หรือที่ระดับ 12,559 กิกะวัตต์ชั่วโมง เนื่องจากการฟื้นตัวทางด้านเศรษฐกิจดีขึ้น หลังจากเกิดอุทกภัยในพื้นที่กรุงเทพและปริมณฑล ในช่วงปลายปี 2554 ซึ่งเป็นที่ตั้งของนิคมอุตสาหกรรมขนาดใหญ่ และแหล่งเศรษฐกิจสำคัญ

## 2. น้ำมันดีเซล

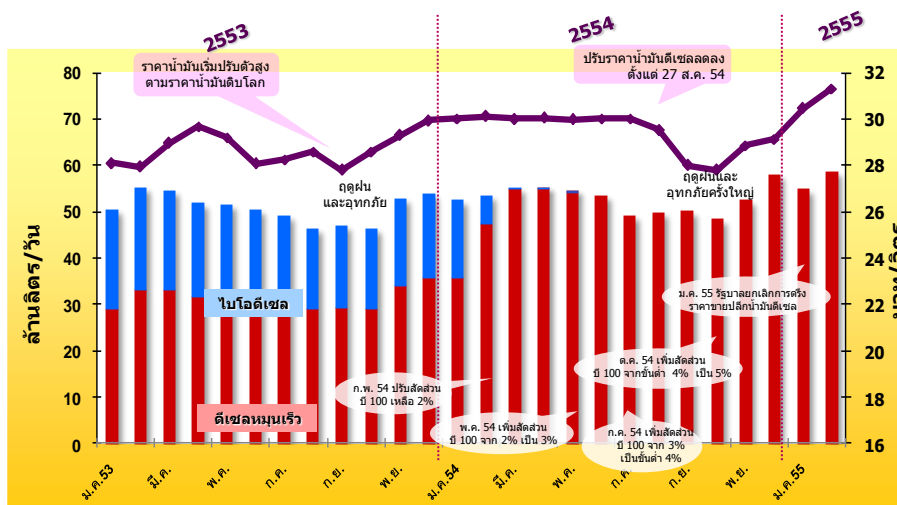
การใช้**น้ำมันดีเซล** ปริมาณการใช้**น้ำมันดีเซล**เฉลี่ยของเดือนกุมภาพันธ์ 2555 อยู่ที่ระดับ 58.5 ล้านลิตรต่อวัน เพิ่มขึ้นร้อยละ 9.7 เมื่อเทียบกับปีก่อน และเพิ่มขึ้นจากเดือนมกราคม ร้อยละ 7.0 สาเหตุที่การใช้**น้ำมันดีเซล**ปรับตัวเพิ่มสูงขึ้นจากเดือนมกราคม 2555 เนื่องจาก**รัฐบาล**ไม่มีนโยบายเรียกเก็บเงินเข้ากองทุน**น้ำมัน**เพิ่มขึ้น ประกอบกับเข้าสู่ฤดูพืชผลทางการเกษตร ทำให้มีการใช้**น้ำมัน**เพื่อขนส่งสินค้าทางการเกษตรเพิ่มขึ้น อีกทั้งในเดือนนี้**รัฐบาล**ไม่มีนโยบายเรียกเก็บเงินเข้ากองทุน**น้ำมัน**เชื้อเพลิง จึงส่งผลให้ภาพรวมการใช้**น้ำมันดีเซล**เพิ่มสูงขึ้น

### ปริมาณการใช้**น้ำมันดีเซล**รายเดือน

หน่วย : ล้านลิตร/วัน

	ม.ค.	ก.พ.	มี.ค.	เม.ย.	พ.ค.	มิ.ย.	ก.ค.	ส.ค.	ก.ย.	ต.ค.	พ.ย.	ธ.ค.	ม.ค.- ก.พ.
2551	52.5	52.4	54.7	53.7	49.9	45.4	40.2	42.8	42.5	45.0	46.8	52.5	52.5
2552	55.4	51.4	52.5	52.9	53.6	48.6	47.5	46.7	46.5	47.5	49.1	55.3	55.4
2553	50.5	55.2	54.5	51.6	51.2	50.3	48.9	46.2	46.8	46.3	52.8	53.7	50.5
2554	52.4	53.3	55.0	55.3	54.4	53.5	49.1	49.6	50.0	48.4	52.4	57.8	52.4
2555	54.7	58.5											56.5
Δ (%) จากช่วง เดียวกันปีก่อน	4.4	9.7											7.0
Δ (%) จากเดือน ก่อนปี 55	-5.4	7.0											

### ยอดจำหน่าย**น้ำมันดีเซล**หมุนเร็ว และไบโอดีเซล และราคาน้ำมันดีเซลหมุนเร็ว ปี 2553-2555 (ก.พ.)



### 3. น้ำมันเบนซิน

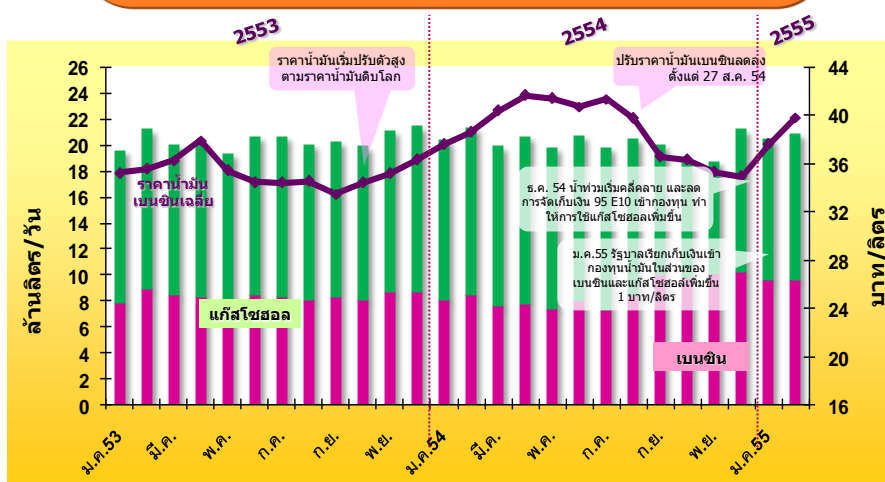
● **การใช้น้ำมันเบนซิน** ปริมาณการใช้น้ำมันเบนซินเฉลี่ยเดือนกุมภาพันธ์ 2555 อยู่ที่ระดับ 20.9 ล้านลิตรต่อวัน ลดลงร้อยละ 1.9 จากช่วงเดียวกันของปีก่อน และเพิ่มขึ้นจากเดือนมกราคม 2555 ร้อยละ 2.2 ทั้งนี้แม้ว่ารัฐบาลจะมีนโยบายเรียกเก็บเงินเข้ากองทุนน้ำมันเชื้อเพลิงของน้ำมันเบนซินเพิ่มขึ้นอีก 1 บาทต่อลิตรในวันที่ 16 กุมภาพันธ์ 2555 รายละเอียดการใช้น้ำมันเบนซินแต่ละประเภทได้ดังนี้

#### ปริมาณการใช้น้ำมันเบนซินรายเดือน

หน่วย : ล้านลิตร/วัน

	ม.ค.	ก.พ.	มี.ค.	เม.ย.	พ.ค.	มิ.ย.	ก.ค.	ส.ค.	ก.ย.	ต.ค.	พ.ย.	ธ.ค.	ม.ค.- ก.พ.
2551	19.4	20.0	19.5	20.1	18.7	18.6	18.0	19.0	18.9	19.4	19.9	22.0	19.4
2552	21.5	21.0	21.4	21.1	21.0	20.3	20.4	19.9	20.0	20.1	19.6	21.2	21.5
2553	19.5	21.1	20.0	20.2	19.3	20.6	20.5	20.0	20.2	19.9	21.1	21.4	19.5
2554	20.4	21.3	19.8	20.6	19.7	20.8	19.8	20.4	20.0	18.6	18.5	21.2	20.4
2555	20.4	20.9											20.7
Δ (%) จากช่วง เดียวกันปีก่อน	0.3	-1.9											-0.7
Δ (%) จากเดือน ก่อนปี 55	-3.7	2.2											

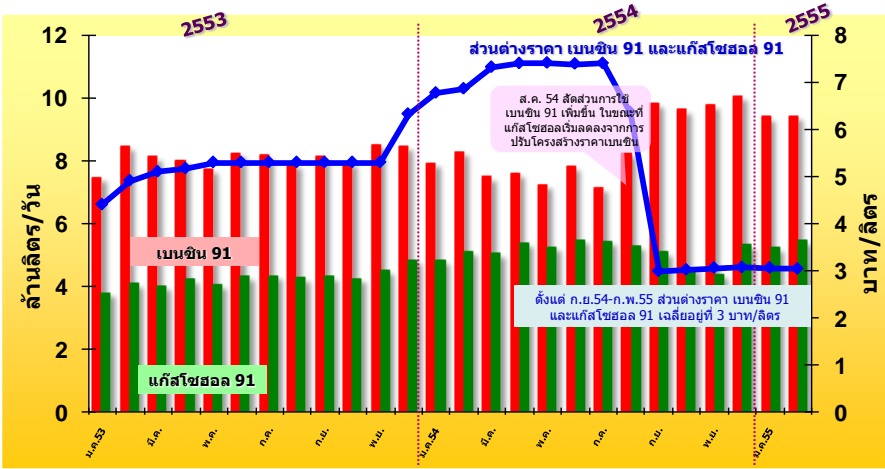
#### ยอดจำหน่ายน้ำมันเบนซิน และแก๊สโซฮอล์ และราคาน้ำมันเบนซินเฉลี่ย ปี 2553-2555 (ก.พ.)



หมายเหตุ : เบนซิน หมายถึงเบนซิน 91 และเบนซิน 95 แก๊สโซฮอล์ หมายถึง แก๊สโซฮอล์ 91 E10, 95 E10, 95 E20 และ 95 E85

- **การใช้น้ำมันเบนซิน 91** ปัจจุบันคิดเป็นสัดส่วนร้อยละ 46 ของปริมาณการใช้น้ำมันเบนซินทั้งหมด โดยในเดือนกุมภาพันธ์ 2555 มีการใช้น้ำมันเบนซิน 91 อยู่ที่ระดับ 9.4 ล้านลิตรต่อวัน เพิ่มขึ้นจากเดือนเดียวกันของปีก่อนร้อยละ 13.7 และเพิ่มขึ้นจากเดือนก่อนหน้าเล็กน้อยร้อยละ 0.4 ทั้งนี้รัฐบาลได้เรียกเก็บเงินเข้ากองทุนน้ำมันเชื้อเพลิงในส่วนของน้ำมันเบนซิน และแก๊สโซฮอล์เพิ่มขึ้นอีก 1 บาทต่อลิตร ตั้งแต่วันที่ 16 กุมภาพันธ์ 2555 ซึ่งมีผลให้ราคาขายปลีกน้ำมันเบนซิน 91 และน้ำมันแก๊สโซฮอล์ 91 (E10) ไม่แตกต่างกันมากนัก โดย ณ เดือนกุมภาพันธ์ 2555 ส่วนต่างราคาขายปลีกเบนซิน 91 และแก๊สโซฮอล์ 91 อยู่ที่ระดับ 3.03 บาทต่อลิตร

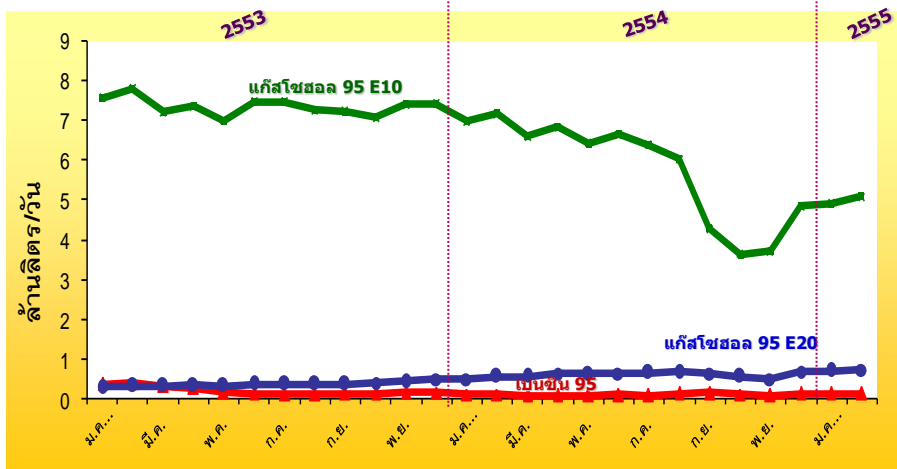
**ยอดจำหน่าย และส่วนต่างราคาจำหน่ายน้ำมันเบนซิน 91 และแก๊สโซฮอล์ 91 ปี 2553-2555 (ก.พ.)**



- **การใช้น้ำมันเบนซิน 95** ปัจจุบันคิดเป็นสัดส่วนเพียงร้อยละ 1 ของปริมาณการใช้น้ำมันเบนซินทั้งหมด โดยในเดือนกุมภาพันธ์ 2555 มีปริมาณการใช้น้ำมันเบนซิน 95 เฉลี่ยเพียง 0.1 ล้านลิตรต่อวัน เพิ่มขึ้นจากปีก่อนร้อยละ 8.4 และลดลงจากช่วงเดือนมกราคม 2555 ร้อยละ 2.4

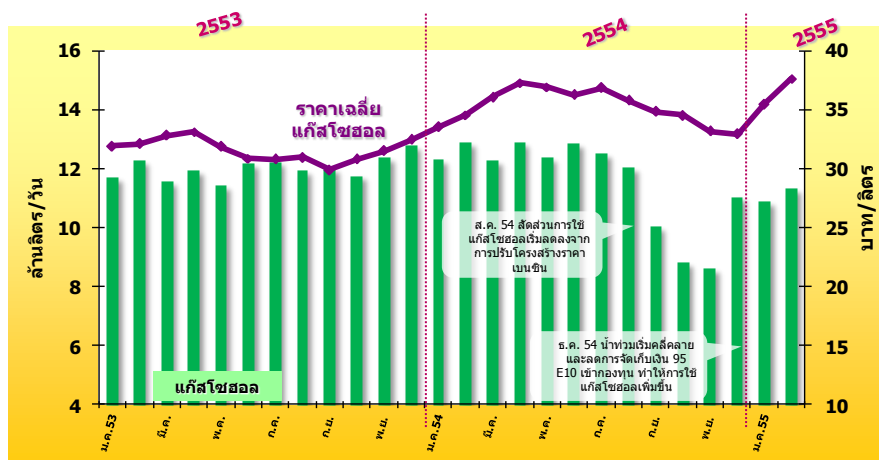
ทั้งนี้การใช้น้ำมันเบนซิน 95 มีแนวโน้มลดลงอย่างต่อเนื่อง ตั้งแต่ปี 2551 และเริ่มมีการใช้คงที่ที่ระดับ 0.1 ล้านลิตรต่อวันตั้งแต่กลางปี 2553 ต่อเนื่องมาจนกระทั่งถึงปัจจุบัน เนื่องจากถูกทดแทนด้วยแก๊สโซฮอล์ ตามมาตรการส่งเสริมการใช้น้ำมันแก๊สโซฮอล์ทดแทนน้ำมันเบนซิน 95 จนกระทั่งรัฐบาลได้ทำการปรับเพิ่มอัตราเงินส่งเข้ากองทุนน้ำมันเชื้อเพลิงของเบนซิน แก๊สโซฮอล์เดือนละ 1 บาทต่อลิตรตั้งแต่เดือนมกราคม 2555 จนไปสู่อัตราเดิมก่อนดำเนินมาตรการชะลอการเรียกเก็บเงินเข้ากองทุนน้ำมันเชื้อเพลิง โดย ณ เดือนกุมภาพันธ์ 2555 ส่วนต่างราคาขายปลีกเบนซิน 95 และแก๊สโซฮอล์ 95 (E10) อยู่ที่ระดับ 5.41 บาทต่อลิตร และส่วนต่างราคาขายปลีกเบนซิน 95 และแก๊สโซฮอล์ 95 (E20) อยู่ที่ระดับ 8.17 บาทต่อลิตร

**ยอดจำหน่ายน้ำมันเบนซิน 95 แก๊สโซฮอล์ 95 E10 และแก๊สโซฮอล์ 95 E20 ปี 2553-2555 (ก.พ.)**



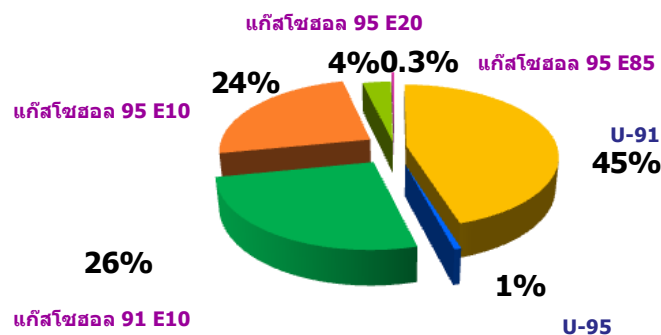
- การใช้น้ำมันแก๊สโซฮอล์ ในช่วงเดือนกุมภาพันธ์ 2555 มีการใช้เฉลี่ยที่ระดับ 11.3 ล้านลิตรต่อวัน ลดลงจากปีก่อนร้อยละ 12.1 ทั้งนี้รัฐบาลได้ปรับอัตราเก็บเงินเข้ากองทุนน้ำมันเชื้อเพลิงของแก๊สโซฮอล์ เดือนละ 1 บาทต่อลิตร ตั้งแต่เดือนมกราคม 2555 ส่งผลให้เดือนมกราคมการใช้น้ำมันแก๊สโซฮอล์ลดลงจากเดือนธันวาคม 2554 ที่ร้อยละ 1.1 แต่ทั้งนี้ในเดือนกุมภาพันธ์ 2555 การใช้การใช้น้ำมันแก๊สโซฮอล์เพิ่มขึ้นจากเดือนก่อนหน้า ร้อยละ 3.8 เพราะราคาน้ำมันในตลาดโลกได้ปรับตัวสูงขึ้น และมีการเก็บเงินเข้ากองทุนน้ำมันเชื้อเพลิงสำหรับ เบนซินมากกว่าแก๊สโซฮอล์ ส่งผลให้ราคาขายปลีกแก๊สโซฮอล์ 95, 91 ถูกกว่าเบนซิน 91 ถึง 2.35 บาทต่อลิตร โดยมีรายละเอียดของการใช้น้ำมันแต่ละประเภทดังนี้

**ยอดจำหน่ายแก๊สโซฮอล์และราคาเฉลี่ย ปี2553- 2555 (ก.พ.)**



- การใช้น้ำมันแก๊สโซฮอล์ 91 (E10) คิดเป็นร้อยละ 26 ของปริมาณการใช้น้ำมันเบนซินทั้งหมด โดยในเดือนกุมภาพันธ์ 2555 มีปริมาณการใช้เฉลี่ยอยู่ที่ระดับ 5.44 ล้านลิตรต่อวัน เพิ่มขึ้นจากปีก่อนร้อยละ 6.7
- การใช้น้ำมันแก๊สโซฮอล์ 95 (E10) เป็นกลุ่มที่มีสัดส่วนมากที่สุด คิดเป็นร้อยละ 24 ของปริมาณการใช้น้ำมันเบนซินทั้งหมด โดยในเดือนกุมภาพันธ์ 2555 มีปริมาณการใช้เฉลี่ย 5.09 ล้านลิตรต่อวัน ลดลงจากปีก่อนร้อยละ 29.1 และมีการใช้เพิ่มขึ้นจากเดือนมกราคม 2555 ร้อยละ 3.3 ทั้งนี้รัฐบาลได้ปรับอัตราเงินกองทุนน้ำมันเชื้อเพลิงตั้งแต่เดือนมกราคม 2555 โดยในส่วนของน้ำมันแก๊สโซฮอล์ได้ปรับเพิ่มขึ้น 1 บาทต่อลิตร ส่งผลให้เดือนกุมภาพันธ์ 2555 ราคาเฉลี่ยอยู่ที่ 38.53 บาทต่อลิตร
- การใช้น้ำมันแก๊สโซฮอล์ 95 (E20) คิดเป็นสัดส่วนร้อยละ 3 ของปริมาณการใช้น้ำมันเบนซินทั้งหมด โดยในเดือนกุมภาพันธ์ 2555 มีปริมาณการใช้เฉลี่ยที่ระดับ 0.73 ล้านลิตรต่อวัน เพิ่มขึ้นจากปีก่อนร้อยละ 27.9 และเพิ่มขึ้นจากเดือนก่อนหน้าร้อยละ 3.7 ทั้งนี้การใช้น้ำมันแก๊สโซฮอล์ 95 (E20) มีการขยายตัวอย่างต่อเนื่องตามนโยบายส่งเสริมการใช้แก๊สโซฮอล์ทดแทนน้ำมันเบนซิน โดยปัจจุบันมีสถานีบริการน้ำมันแก๊สโซฮอล์ 95 (E20) ทั้งสิ้น 851 แห่ง โดยเป็นของ ปตท. 385 แห่ง ปตท.บริหารธุรกิจค้าปลีก 9 แห่ง และบางจาก 457 แห่ง
- การใช้น้ำมันแก๊สโซฮอล์ 95 (E85) มีการขยายตัวอย่างต่อเนื่องตั้งแต่เริ่มจำหน่ายในปี 2552 โดยเดือนกุมภาพันธ์ 2555 มีการใช้เฉลี่ยประมาณ 54,000 ลิตรต่อวัน เพิ่มขึ้นจากเดือนก่อนหน้าร้อยละ 18.1 และเพิ่มขึ้นจากปีก่อนกว่า 5 เท่า ทั้งนี้เนื่องจากมีรถยนต์รุ่นใหม่ที่ใช้ น้ำมันน้ำมันแก๊สโซฮอล์ 95 (E85) (FFV: Flexible Fuel Vehicle) ออกสู่ตลาดมากขึ้น อีกทั้งยังมีรถยนต์รุ่นเก่าบางส่วนปรับแต่งเครื่องยนต์โดยการติดตั้งอุปกรณ์คอนเวอร์ชันคิตส์ เพื่อให้สามารถเติมน้ำมันแก๊สโซฮอล์ 95 (E85) ได้ โดยปัจจุบันมีสถานีจำหน่ายน้ำมันแก๊สโซฮอล์ 95 (E85) ของ ปตท. และบางจากรวมทั้งสิ้น 38 แห่ง แบ่งเป็นของ ปตท. 8 แห่ง และของบางจาก 30 แห่ง โดย ปตท. มีแผนจะขยายสถานีจำหน่ายน้ำมันแก๊สโซฮอล์ 95 (E85) ให้ได้ 50 แห่งภายในปี 2555

### สัดส่วนการใช้น้ำมันแก๊สโซฮอล์ ก.พ. 2555



เบนซิน		แก๊สโซฮอล์				ล้านลิตร/วัน
U-91	U-95	91 E10	95 E10	95 E20	95 E85	
9.44	0.13	5.44	5.09	0.73	0.054	

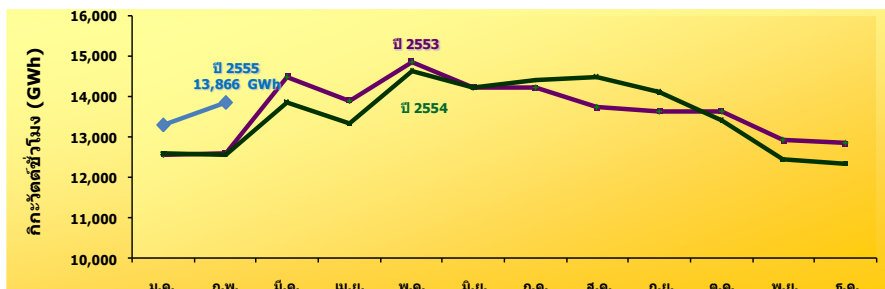


#### 4. ไฟฟ้า

- การผลิตพลังงานไฟฟ้า (Gross Energy Generation) ในช่วง 2 เดือนแรกของปี 2555 มีจำนวน 13,866 กิกะวัตต์ชั่วโมง เพิ่มขึ้นจากเดือนเดียวกันของปีก่อนร้อยละ 10.4 หรือที่ระดับ 12,559 กิกะวัตต์ชั่วโมง เนื่องการฟื้นตัวทางด้านเศรษฐกิจดีขึ้นหลังจากเกิดอุทกภัยในพื้นที่กรุงเทพและปริมณฑลในช่วงปลายปี 2554 ซึ่งเป็นที่ตั้งของนิคมอุตสาหกรรมขนาดใหญ่ และแหล่งเศรษฐกิจสำคัญๆ
- ความต้องการไฟฟ้าสูงสุด (Gross Peak Generation) 2 เดือนแรกของปี 2555 เกิดขึ้นเมื่อวันจันทร์ที่ 27 กุมภาพันธ์ 2555 เวลา 19.00 น. อยู่ที่ระดับ 24,175 เมกะวัตต์ ต่ำกว่า Peak ของปี 2554 ซึ่งเกิดเมื่อวันอังคารที่ 24 พฤษภาคม 2554 ที่ระดับ 24,518 เมกะวัตต์ หรือลดลงร้อยละ 1.4

#### การผลิตพลังงานไฟฟ้ารายเดือน ปี 2553-2555 (ก.พ.)

	กิกะวัตต์ชั่วโมง (GWh)												
	ม.ค.	ก.พ.	มี.ค.	เม.ย.	พ.ค.	มิ.ย.	ก.ค.	ส.ค.	ก.ย.	ต.ค.	พ.ย.	ธ.ค.	ม.ค.-ก.พ.
2552	10,418	11,104	12,910	12,176	12,794	12,680	12,822	13,190	12,784	13,124	12,277	12,238	21,522
2553	12,564	12,597	14,497	13,907	14,872	14,234	14,214	13,742	13,643	13,641	12,917	12,838	25,161
2554	12,604	12,559	13,859	13,344	14,620	14,241	14,429	14,475	14,109	13,413	12,452	12,345	25,163
2555	13,317	13,866											27,183
Δ (%) จากช่วงเดียวกันปีก่อน	5.65	10.41											8.03
Δ (%) จากเดือนก่อนปี 55	7.87	4.12											



- การใช้ไฟฟารายสาขา 2 เดือนแรกของปี 2555 มีการใช้ไฟฟ้ารวมทั้งสิ้น 24,670 กิกะวัตต์ชั่วโมง ทั้งนี้กลุ่มผู้ใช้ไฟฟารายสาขาที่สำคัญส่วนใหญ่มีการใช้ไฟเพิ่มขึ้น โดยเฉพาะในภาคครัวเรือน และภาคธุรกิจ โดยมีการใช้ไฟฟ้าเพิ่มขึ้นจากปีก่อนร้อยละ 14.7 และร้อยละ 12.8 ตามลำดับ ในขณะที่การใช้ไฟฟ้าในภาคอุตสาหกรรมซึ่งเป็นกลุ่มที่มีสัดส่วนการใช้ไฟฟ้าสูงสุด คือร้อยละ 45 ของผู้ใช้ไฟฟ้าทั้งหมด มีการใช้ไฟฟ้าเพิ่มขึ้นเล็กน้อยร้อยละ 1.7 ส่วนภาคเกษตรกรรม มีการใช้ไฟฟ้าลดลงร้อยละ 0.7 โดยมีรายละเอียดดังนี้

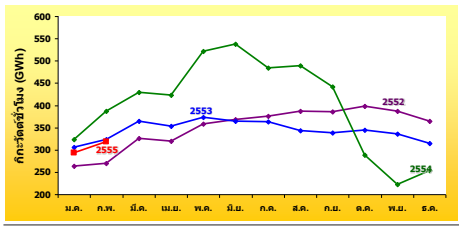
## การใช้ไฟฟ้ารายสาขา ปี 2552-2555 (ก.พ.)

GWh	2552	2553	2554	2555 (ก.พ.)	Δ (%) จากช่วง เดียวกันของปี ก่อน	สัดส่วน (%)
ครัวเรือน	30,257	33,216	32,801	5,392	14.7	22
กิจการขนาดเล็ก	14,342	15,586	15,455	2,550	9.9	10
ธุรกิจ	21,341	23,005	23,633	4,002	12.8	16
อุตสาหกรรม	60,874	67,952	67,796	11,105	1.7	45
ส่วนราชการ และองค์กรที่ไม่ แสวงหากำไร	4,677	5,049	4,982	757	7.8	3
เกษตรกรรม	318	335	300	101	-0.7	0
การใช้ไฟฟ้า ที่ไม่คิดมูลค่า	1,843	2,034	2,170	373	6.9	2
อื่นๆ	1,530	2,123	1,852	389	11.6	2
รวมทั้งสิ้น	135,181	149,301	148,989	24,670	7.3	100

- **การใช้ไฟฟ้าภาคอุตสาหกรรม** การผลิตภาคอุตสาหกรรมในช่วง 2 เดือนแรกของปี 2555 เริ่มฟื้นตัวดีขึ้นจากช่วงวิกฤตอุทกภัยในปลายปี 2554 โดยดัชนีผลผลิตอุตสาหกรรมในเดือนกุมภาพันธ์ 2555 ลดลงร้อยละ 3.4 เมื่อเทียบกับช่วงเดียวกันของปีก่อน แต่เพิ่มขึ้นจากเดือนมกราคม 2555 ร้อยละ 9.0 ซึ่งส่งผลให้แต่ละภาคอุตสาหกรรมเริ่มมีแนวโน้มความต้องการใช้ไฟฟ้าเพิ่มขึ้น โดยมีรายละเอียดดังนี้

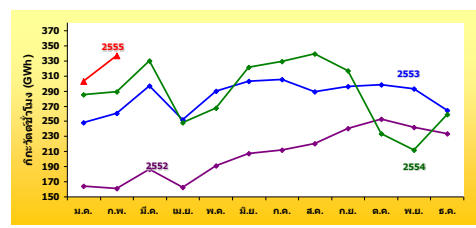
**อุตสาหกรรมอิเล็กทรอนิกส์** ในช่วง 2 เดือนแรกของปี 2555 มีการใช้ไฟฟ้าลดลงเมื่อเทียบกับเดือนเดียวกันของปีก่อนร้อยละ 17.8 แต่เพิ่มขึ้นจากเดือนก่อนหน้าร้อยละ 8.5 เนื่องจากสามารถฟื้นฟูกลับมาสู่ระดับปกติ ทำให้โรงงานผลิตชิ้นส่วนอิเล็กทรอนิกส์บางส่วนเริ่มกลับมาดำเนินการผลิตได้อีกครั้ง ส่งผลให้ภาพรวมการใช้ไฟฟ้าเริ่มปรับตัวดีขึ้น ขณะเดียวกัน**อุตสาหกรรมการผลิตยานยนต์** มีการใช้ไฟฟ้าเพิ่มขึ้นร้อยละ 16.6 เมื่อเทียบกับช่วงเดียวกันของปีก่อน และเพิ่มขึ้นจากเดือนก่อนหน้าร้อยละ 11.2 ซึ่งส่วนหนึ่งเป็นผลมาจากนโยบายรถยนต์คันแรกของรัฐบาล ประกอบกับโรงงานผลิตรถยนต์เริ่มกลับมาดำเนินการผลิตได้เป็นปกติอีกครั้งหลังจากหยุดการผลิตในช่วงเกิดอุทกภัยน้ำท่วมในช่วงปลายปี 2554 ด้าน**อุตสาหกรรมพลาสติก** ในเดือนกุมภาพันธ์ 2555 มีการใช้ไฟฟ้าเพิ่มขึ้นเมื่อเทียบกับเดือนเดียวกันของปีก่อนร้อยละ 8.2 และ**อุตสาหกรรมผลิตสิ่งทอ** ในเดือนกุมภาพันธ์ 2555 มีการใช้ไฟฟาลดลงร้อยละ 6.0 เมื่อเทียบกับช่วงเดียวกันของปีก่อน แต่เพิ่มขึ้นจากเดือนก่อนหน้าร้อยละ 9.0 สาเหตุที่การผลิตยังคงชะลอลงต่ำกว่าปีที่ผ่านมาเนื่องจากปัญหาน้ำท่วมที่เกิดขึ้น และส่งผลกระทบต่ออุตสาหกรรมสิ่งทอทั้งระบบ และคาดว่าจะสามารถฟื้นฟูให้สามารถกลับมาผลิตได้เต็มที่ภายในไตรมาสที่ 2 ปี 2555 ในขณะที่**อุตสาหกรรมผลิตอาหาร** เป็นภาคอุตสาหกรรมที่มีแนวโน้มการใช้ไฟฟ้าเพิ่มขึ้นจากช่วงเดียวกันของปีก่อนตามการขยายตัวของการผลิตมาตั้งแต่ต้นปี 2554 โดยในเดือนกุมภาพันธ์ 2555 มีการใช้ไฟฟ้าเพิ่มขึ้นจากปีก่อนร้อยละ 18.4 และเพิ่มขึ้นจากเดือนก่อนหน้าร้อยละ 6.0

**การใช้ไฟฟ้าอุตสาหกรรมอิเล็กทรอนิกส์ ปี 2552-2555 (ก.พ.)**



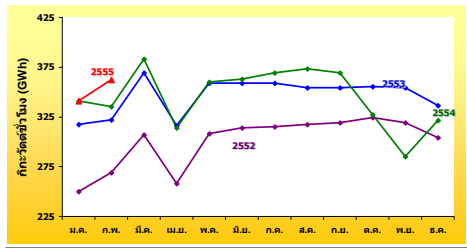
ปี	อัตราการขยายตัว (%)												
	ม.ค.	ก.พ.	มี.ค.	เม.ย.	พ.ค.	มิ.ย.	ก.ค.	ส.ค.	ก.ย.	ต.ค.	พ.ย.	ธ.ค.	
2552	-31.5	-28.5	-20.9	-16.8	-13.3	-8.4	-8.8	-7.4	-5.7	8.4	21.7	55.7	-30.0
2553	16.5	19.5	12.1	10.5	4.1	-0.8	-3.6	-11.3	-12.5	-13.7	-13.3	-13.3	18.0
2554	5.4	19.7	17.4	19.8	39.8	47.2	33.4	42.5	30.6	-15.9	-33.4	-19.8	12.7
2555	-9.2	-17.8											-13.9

**การใช้ไฟฟ้าอุตสาหกรรมการผลิตยานยนต์ ปี 2552-2555 (ก.พ.)**



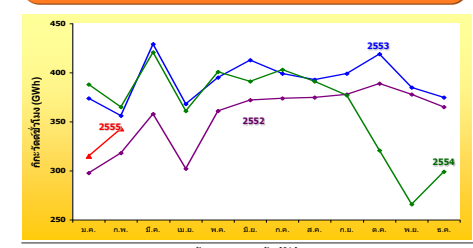
ปี	อัตราการขยายตัว (%)												
	ม.ค.	ก.พ.	มี.ค.	เม.ย.	พ.ค.	มิ.ย.	ก.ค.	ส.ค.	ก.ย.	ต.ค.	พ.ย.	ธ.ค.	
2552	-28.5	-32.7	-29.6	-27.8	-27.4	-20.3	-18.0	-10.4	-5.1	-3.8	2.5	33.3	-30.7
2553	51.1	61.2	59.5	55.8	51.8	46.7	43.4	31.5	23.4	17.5	21.1	13.5	56.1
2554	14.6	11.1	11.1	-1.6	-7.9	5.7	8.0	17.1	7.0	-21.9	-27.8	-2.0	12.8
2555	6.6	16.6											11.6

**การใช้ไฟฟ้าอุตสาหกรรมพลาสติก ปี 2552-2555 (ก.พ.)**



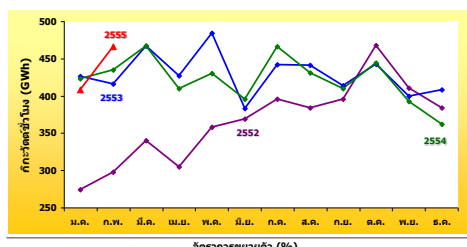
ปี	อัตราการขยายตัว (%)												
	ม.ค.	ก.พ.	มี.ค.	เม.ย.	พ.ค.	มิ.ย.	ก.ค.	ส.ค.	ก.ย.	ต.ค.	พ.ย.	ธ.ค.	
2552	-19.3	-10.2	-7.2	-8.7	-6.1	-3.8	-2.3	1.5	5.1	5.9	-2.9	21.4	-14.8
2553	27.1	19.6	20.2	22.3	16.7	14.3	14.1	11.6	11.0	9.6	10.8	10.8	23.2
2554	7.6	4.1	3.7	-0.7	0.1	1.2	2.8	5.4	4.4	-7.9	-19.6	-4.5	5.8
2555	-0.1	8.2											4.0

**การใช้ไฟฟ้าอุตสาหกรรมการผลิตสิ่งทอ ปี 2552-2555 (ก.พ.)**



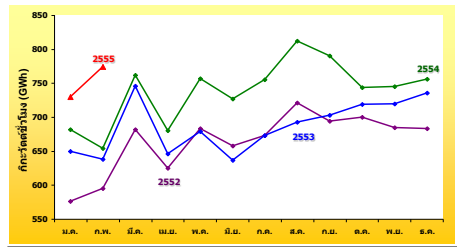
ปี	อัตราการขยายตัว (%)												
	ม.ค.	ก.พ.	มี.ค.	เม.ย.	พ.ค.	มิ.ย.	ก.ค.	ส.ค.	ก.ย.	ต.ค.	พ.ย.	ธ.ค.	
2552	-22.0	-15.6	-13.6	-12.3	-7.6	-3.8	-3.8	-1.9	-0.6	0.3	3.5	16.2	-18.8
2553	25.5	11.8	19.9	22.2	9.6	11.0	6.7	4.7	5.6	7.7	2.0	2.8	18.4
2554	3.7	2.5	-2.0	-1.9	1.6	-5.3	1.0	-0.6	-5.7	-23.5	-31.1	-20.3	3.1
2555	-18.8	-6.0											-12.6

**การใช้ไฟฟ้าอุตสาหกรรมเหล็กและเหล็กกล้า ปี 2552-2555 (ก.พ.)**



ปี	อัตราการขยายตัว (%)												
	ม.ค.	ก.พ.	มี.ค.	เม.ย.	พ.ค.	มิ.ย.	ก.ค.	ส.ค.	ก.ย.	ต.ค.	พ.ย.	ธ.ค.	
2552	-43.8	-33.1	-38.9	-34.7	-39.3	-29.3	-27.1	-23.1	15.7	52.8	44.7	18.3	-38.7
2553	55.4	39.6	37.5	39.8	35.1	4.0	11.6	14.7	4.4	-5.3	-2.7	6.2	47.2
2554	-0.7	4.6	0.0	-3.9	-11.2	3.5	5.6	-2.3	-0.9	0.3	-1.7	-11.4	1.9
2555	-3.5	7.2											1.9

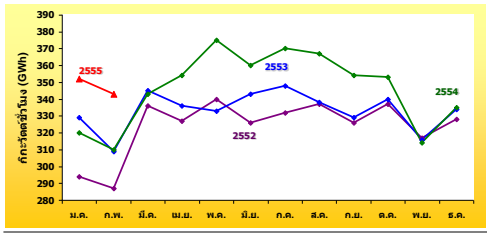
**การใช้ไฟฟ้าอุตสาหกรรมการผลิตอาหาร ปี 2552-2555 (ก.พ.)**



ปี	อัตราการขยายตัว (%)												
	ม.ค.	ก.พ.	มี.ค.	เม.ย.	พ.ค.	มิ.ย.	ก.ค.	ส.ค.	ก.ย.	ต.ค.	พ.ย.	ธ.ค.	
2552	-8.2	-0.7	1.9	2.1	6.5	7.2	2.3	7.2	4.3	7.2	14.0	16.6	-4.6
2553	12.8	7.3	9.4	3.4	-0.5	-3.2	0.0	-3.9	1.3	2.8	5.2	7.7	10.0
2554	5.0	2.4	2.2	5.3	11.4	14.1	12.1	17.2	12.5	3.5	3.5	2.8	3.8
2555	7.0	18.4											12.6

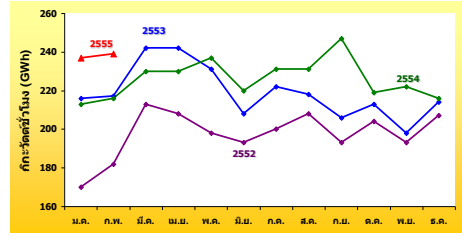
การใช้ไฟฟ้าภาคธุรกิจ ในช่วง 2 เดือนแรกของปี 2555 เกือบทุกภาคเศรษฐกิจมีการใช้ไฟฟ้าเฉลี่ยในระดับสูงกว่าปี 2554 โดยห้างสรรพสินค้ามีการใช้ไฟเพิ่มขึ้นจากเดือนเดียวกันของปีก่อนร้อยละ 10.8 แต่ลดลงจากเดือนก่อนหน้าร้อยละ 2.5 ธุรกิจกลุ่มโรงแรม ใช้ไฟฟ้าเพิ่มขึ้นจากเดือนเดียวกันของปีก่อนร้อยละ 10.7 และร้านขายปลีก ใช้ไฟเพิ่มขึ้นจากเดือนเดียวกันของปีก่อนร้อยละ 15.7 และเพิ่มขึ้นร้อยละ 3.5 จากเดือนก่อนหน้า ในขณะที่การใช้ไฟฟ้าในภาคธุรกิจการก่อสร้าง เดือนกุมภาพันธ์ 2555 มีการใช้ไฟฟ้าลดลงจากเดือนเดียวกันของปีก่อนร้อยละ 17.4 เนื่องจากผู้บริโภคะชะลอการซื้อที่อยู่อาศัย ประกอบกับผู้ประกอบการยังชะลอการก่อสร้างและเปิดโครงการใหม่ ด้านธุรกิจอาหารและเกษตรเฮาส์ มีการใช้ไฟฟ้าเพิ่มมากขึ้น โดยการใช้ไฟฟ้าในช่วงเดือนกุมภาพันธ์ 2555 เพิ่มขึ้นจากเดือนเดียวกันของปีก่อนร้อยละ 13.1 และเพิ่มขึ้นร้อยละ 4.8 จากเดือนก่อนหน้า

**การใช้ไฟฟ้าห้างสรรพสินค้า ปี 2552-2555 (ก.พ.)**



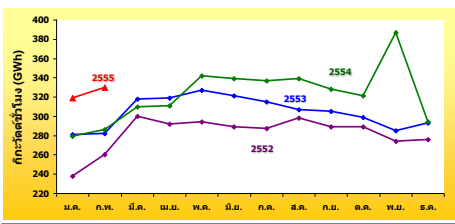
ปี	อัตราการขยายตัว (%)												
	ม.ค.	ก.พ.	มี.ค.	เม.ย.	พ.ค.	มิ.ย.	ก.ค.	ส.ค.	ก.ย.	ต.ค.	พ.ย.	ธ.ค.	ม.ค.-ก.พ.
2552	-0.7	1.4	4.5	2.0	3.7	2.3	2.3	-1.1	3.5	3.3	6.9	10.5	0.3
2553	11.9	7.7	2.5	2.6	-2.0	5.2	4.9	0.1	0.9	0.8	-0.4	1.6	9.8
2554	-2.7	0.2	-0.6	5.3	12.7	5.1	6.3	8.6	7.6	3.8	-0.7	0.2	-1.3
2555	10.1	10.8											10.4

**การใช้ไฟฟ้าธุรกิจกลุ่มโรงแรม ปี 2552-2555 (ก.พ.)**



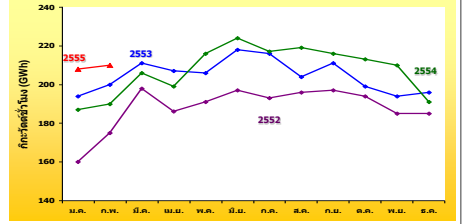
ปี	อัตราการขยายตัว (%)												
	ม.ค.	ก.พ.	มี.ค.	เม.ย.	พ.ค.	มิ.ย.	ก.ค.	ส.ค.	ก.ย.	ต.ค.	พ.ย.	ธ.ค.	ม.ค.-ก.พ.
2552	-6.2	3.0	5.6	3.9	2.4	7.8	3.8	6.9	12.5	8.7	13.2	26.6	-1.7
2553	27.2	19.5	14.0	16.6	16.9	7.4	11.1	5.1	6.9	4.3	2.7	3.5	23.2
2554	-1.8	-0.6	-4.9	-4.8	2.8	5.7	3.9	5.7	20.0	2.8	12.3	0.8	-1.2
2555	11.7	10.7											11.2

**การใช้ไฟฟ้าร้านขายปลีก ปี 2552-2555 (ก.พ.)**



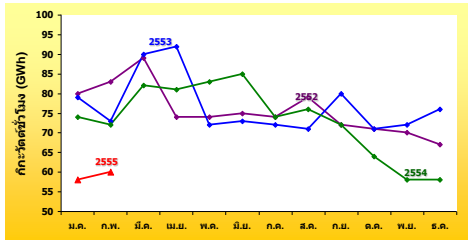
ปี	อัตราการขยายตัว (%)												
	ม.ค.	ก.พ.	มี.ค.	เม.ย.	พ.ค.	มิ.ย.	ก.ค.	ส.ค.	ก.ย.	ต.ค.	พ.ย.	ธ.ค.	ม.ค.-ก.พ.
2552	-9.2	0.4	5.4	0.1	1.7	1.6	-0.1	1.7	1.7	0.0	4.7	13.0	-4.5
2553	18.2	8.5	6.0	9.2	11.3	11.3	9.8	3.3	5.6	3.6	3.9	6.0	13.2
2554	-0.8	1.2	-2.3	-2.4	4.7	5.3	7.0	10.2	7.7	7.4	36.0	0.4	0.2
2555	14.4	15.7											15.0

**การใช้ไฟฟ้าอสังหาริมทรัพย์ ปี 2552-2555 (ก.พ.)**



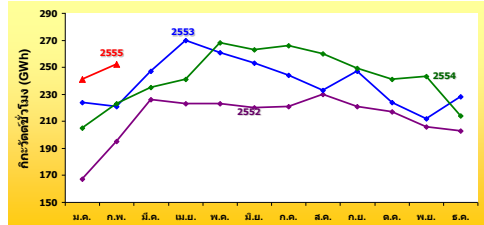
ปี	อัตราการขยายตัว (%)												
	ม.ค.	ก.พ.	มี.ค.	เม.ย.	พ.ค.	มิ.ย.	ก.ค.	ส.ค.	ก.ย.	ต.ค.	พ.ย.	ธ.ค.	ม.ค.-ก.พ.
2552	-8.2	2.8	6.7	0.1	1.3	2.3	0.7	1.6	2.8	-1.8	3.6	11.9	-2.8
2553	21.3	14.3	6.3	11.1	8.0	10.9	12.1	3.6	7.1	2.8	4.8	5.8	17.6
2554	-3.4	-4.9	-2.0	-3.8	4.6	2.6	0.1	7.8	2.7	7.2	8.1	-2.3	-4.2
2555	11.3	10.4											10.9

**การใช้ไฟฟ้าการก่อสร้าง ปี 2552-2555 (ก.พ.)**



ปี	อัตราการขยายตัว (%)												
	ม.ค.	ก.พ.	มี.ค.	เม.ย.	พ.ค.	มิ.ย.	ก.ค.	ส.ค.	ก.ย.	ต.ค.	พ.ย.	ธ.ค.	ม.ค.-ก.พ.
2552	-12.4	-11.4	-14.4	-25.3	-24.0	-25.0	-26.7	-19.9	-23.5	-25.0	-21.9	-17.0	-11.9
2553	-2.3	-12.1	0.6	24.4	-3.0	-3.3	-2.1	-10.4	10.7	0.6	2.7	12.9	-7.3
2554	-6.1	-0.4	-9.0	-11.4	14.5	16.5	2.7	7.3	-10.3	-10.6	-20.1	-24.4	-3.3
2555	-21.7	-17.4											-19.6

**การใช้ไฟฟ้าพาหนะหนักและเกสโตเฮาส์ ปี 2552-2555 (ก.พ.)**



ปี	อัตราการขยายตัว (%)												
	ม.ค.	ก.พ.	มี.ค.	เม.ย.	พ.ค.	มิ.ย.	ก.ค.	ส.ค.	ก.ย.	ต.ค.	พ.ย.	ธ.ค.	ม.ค.-ก.พ.
2552	-8.7	8.7	8.0	5.5	3.8	6.6	5.1	6.9	8.6	0.2	3.8	20.5	-0.1
2553	34.5	13.2	9.4	20.8	17.1	14.8	10.1	1.0	11.9	3.2	2.9	12.0	23.0
2554	-8.4	1.0	-5.0	-10.8	2.7	4.0	9.1	11.6	0.8	7.6	14.6	-5.9	-3.8
2555	17.3	13.1											15.1