



สำนักงานนโยบาย
และแผนพลังงาน
กระทรวงพลังงาน

สถานการณ์การใช้น้ำมันและไฟฟ้าของไทย เดือนมกราคมปี 2557



จัดทำโดย

ศูนย์พยากรณ์และสารสนเทศพลังงาน

สรุปสถานการณ์การใช้น้ำมันและไฟฟ้าของไทย เดือนมกราคมปี 2557

การใช้น้ำมัน

- **การใช้น้ำมันดีเซล** เดือนมกราคมปี 2557 เฉลี่ยอยู่ที่ระดับ 59.2 ล้านลิตรต่อวัน ลดลงจากช่วงเดียวกันของปีก่อนเล็กน้อยร้อยละ 0.5 เนื่องจากรัฐบาลยังคงตรึงราคาขายปลีกน้ำมันดีเซลภายในประเทศไว้ไม่ให้เกิน 30 บาทต่อลิตร และมีการขยายเวลายกเว้นภาษีดีเซลจนถึงเดือนเมษายน 2557
- **การใช้น้ำมันเบนซิน** เฉลี่ยอยู่ที่ระดับ 21.8 ล้านลิตรต่อวัน ลดลงร้อยละ 1.4 เนื่องจากสถานการณ์ความไม่สงบทางการเมืองและเศรษฐกิจไทยที่ชะลอตัว ส่งผลให้ความต้องการในการใช้น้ำมันเบนซินลดลง
- **การใช้น้ำมันแก๊สโซฮอล** เฉลี่ยอยู่ที่ระดับ 20.4 ล้านลิตรต่อวัน คิดเป็นสัดส่วนร้อยละ 93 ของปริมาณการใช้น้ำมันเบนซินทั้งหมด เพิ่มขึ้นร้อยละ 12.6 จากช่วงเดียวกันของปีก่อน ทั้งนี้การใช้น้ำมันในกลุ่มแก๊สโซฮอลเพิ่มขึ้นทุกประเภท ทั้งแก๊สโซฮอล 91(E10) แก๊สโซฮอล 95(E20) และแก๊สโซฮอล 95(E85) ยกเว้นแก๊สโซฮอล 95(E10) มีการใช้ลดลงร้อยละ 7.4
- **การใช้น้ำมันภาคขนส่งทางบก** อยู่ที่ระดับ 2,030 พันตันเทียบเท่าน้ำมันดิบ (KTOE) เพิ่มขึ้นร้อยละ 2.8 โดยเป็นการเพิ่มขึ้นของการใช้น้ำมันเชื้อเพลิงเกือบทุกประเภท ทั้งการใช้ LPG เพิ่มขึ้นร้อยละ 45.2 และ NGV เพิ่มขึ้นร้อยละ 4.8 ในขณะที่น้ำมันดีเซลมีการใช้ใกล้เคียงกันกับช่วงเดียวกันของปีก่อน และน้ำมันเบนซินมีการใช้ลดลงร้อยละ 1.4

การใช้ไฟฟ้า

- **การผลิตพลังงานไฟฟ้า** เดือนมกราคมปี 2557 อยู่ที่ระดับ 12,996 กิกะวัตต์ชั่วโมง ลดลงจากช่วงเดียวกันของปีก่อนร้อยละ 7.0
- **การใช้ไฟฟ้า** อยู่ที่ระดับ 12,061 กิกะวัตต์ชั่วโมง ลดลงร้อยละ 7.0 เนื่องจากสภาพภูมิอากาศที่หนาวเย็นต่อเนื่องตั้งแต่ช่วงปลายปี 2556 ถึงปลายเดือนมกราคม 2557 ทำให้การใช้ไฟฟ้าภาคครัวเรือนลดลง ประกอบกับสถานการณ์ความไม่สงบทางการเมืองซึ่งส่งผลกระทบต่อการประกอบกิจการของภาคธุรกิจ ภาคอุตสาหกรรม รวมทั้งส่วนราชการต้องปิดทำการ ปัจจัยดังกล่าวส่งผลให้ปริมาณการใช้ไฟฟ้าลดลง
- **ความต้องการพลังไฟฟ้าสูงสุดสุทธิในระบบของ กฟผ. (Net Peak Generation Requirement)** เดือนมกราคมปี 2557 เกิดขึ้น ณ วันพุธที่ 8 มกราคม 2557 เวลา 19.00 น. อยู่ที่ระดับ 22,557 เมกะวัตต์ ต่ำกว่าพลังไฟฟ้าสูงสุดสุทธิของปีที่ผ่านมาซึ่งเกิดเมื่อวันที่ 16 พฤษภาคม 2556 ณ เวลา 14.00 น. อยู่ 4,041 เมกะวัตต์ หรือลดลงร้อยละ 15.2 อย่างไรก็ตามก็คาดว่า Peak ที่เกิดขึ้นยังไม่ใช่ Peak ของปี

รายละเอียดสถานการณ์การใช้น้ำมันและไฟฟ้าของไทย เดือนมกราคมปี 2557

1. การใช้น้ำมันดีเซล

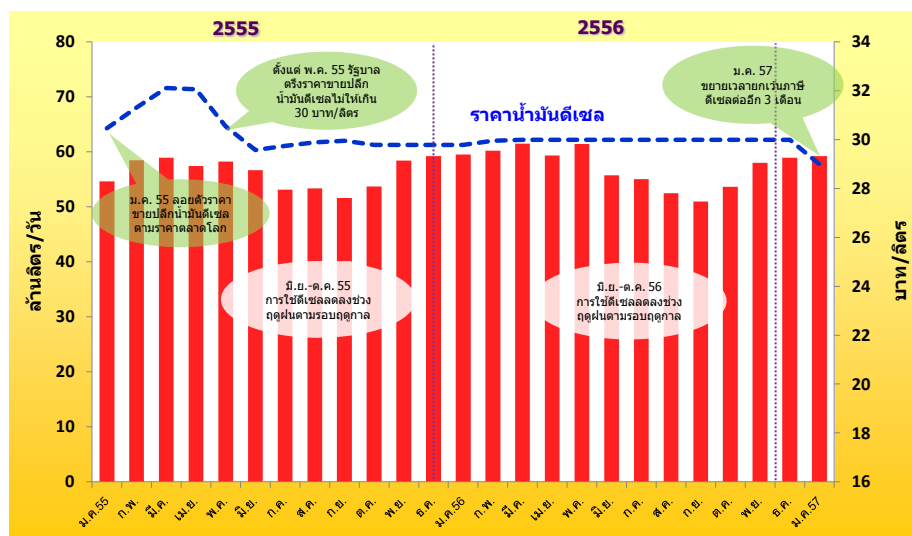
การใช้น้ำมันดีเซลเดือนมกราคมปี 2557 เฉลี่ยอยู่ที่ระดับ 59.2 ล้านลิตรต่อวัน มีแนวโน้มลดลงเล็กน้อยเมื่อเทียบกับช่วงเดียวกันของปีก่อนโดยลดลงร้อยละ 0.5 เนื่องจากรัฐบาลยังคงตรึงราคาขายปลีกน้ำมันดีเซลภายในประเทศไว้ไม่ให้เกิน 30 บาทต่อลิตร และมีการขยายเวลายกเว้นภาษีดีเซลจนถึงเดือนเมษายน 2557

ปริมาณการใช้น้ำมันดีเซลรายเดือน (ม.ค.)

หน่วย : ล้านลิตร/วัน

	ม.ค.	ก.พ.	มี.ค.	เม.ย.	พ.ค.	มิ.ย.	ก.ค.	ส.ค.	ก.ย.	ต.ค.	พ.ย.	ธ.ค.	ม.ค.- ม.ค.
2553	50.5	55.2	54.5	51.6	51.2	50.3	48.9	46.2	46.8	46.3	52.8	53.7	50.5
2554	52.4	53.3	55.0	55.3	54.4	53.5	49.1	49.6	50.0	48.4	52.4	57.8	52.4
2555	54.7	58.5	59.0	57.4	58.3	56.7	53.2	53.4	51.8	53.7	58.5	59.2	54.7
2556	59.5	60.2	61.5	59.4	61.5	55.7	55.1	52.5	51.0	53.7	58.0	58.9	59.5
2557	59.2												59.2
Δ (%) จากช่วงเดียวกันปีก่อน	-0.5												-0.5
Δ (%) จากเดือนก่อนปี 57	0.5												

ยอดจำหน่าย และราคาน้ำมันดีเซลหมุนเร็ว ปี 2555-2557 (ม.ค.)



2. การใช้น้ำมันเบนซิน

การใช้น้ำมันเบนซินเดือนมกราคมปี 2557 เฉลี่ยอยู่ที่ระดับ 21.8 ล้านลิตรต่อวัน ลดลงร้อยละ 1.4 เนื่องจากสถานการณ์ความไม่สงบทางการเมือง โดยในเดือนมกราคมมีการประกาศชัตดาวน์กรุงเทพฯ ทำให้สถานที่ราชการเกือบทั้งหมดและภาคเอกชนบางส่วนปิดทำการ ส่งผลให้ความต้องการใช้น้ำมันในการเดินทางลดลง โดยมีรายละเอียดการใช้น้ำมันเบนซินแต่ละประเภทดังนี้

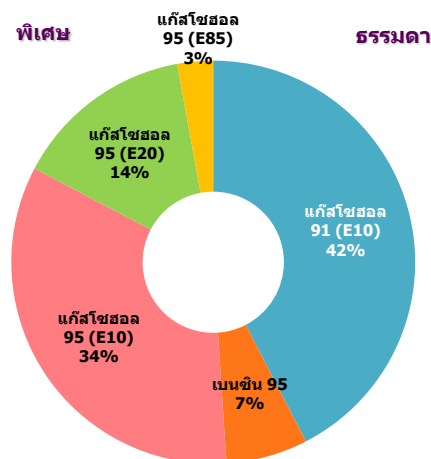
ปริมาณการใช้น้ำมันเบนซินรายเดือน (ม.ค.)

หน่วย : ล้านลิตร/วัน

	ม.ค.	ก.พ.	มี.ค.	เม.ย.	พ.ค.	มิ.ย.	ก.ค.	ส.ค.	ก.ย.	ต.ค.	พ.ย.	ธ.ค.	ม.ค.- ม.ค.
2553	19.5	21.1	20.0	20.2	19.3	20.6	20.5	20.0	20.2	19.9	21.1	21.4	19.5
2554	20.4	21.3	19.8	20.6	19.7	20.8	19.8	20.4	20.0	18.6	18.5	21.2	20.4
2555	20.4	20.9	20.6	20.5	20.4	21.2	20.5	20.8	20.3	21.1	22.3	23.6	20.4
2556	22.1	22.2	22.7	22.9	22.8	22.4	22.5	23.0	21.3	22.0	22.7	22.7	22.1
2557	21.8												21.8
Δ (%) จากช่วง เดียวกันปีก่อน	-1.4												-1.4
Δ (%) จาก เดือนก่อนปี 57	-3.8												

สัดส่วนการใช้น้ำมันเบนซิน ปี 2557 (ม.ค.)

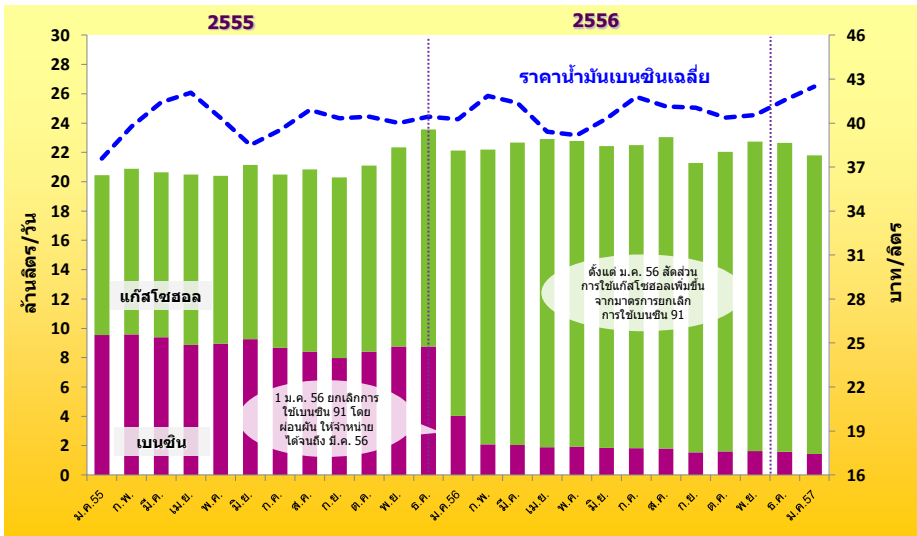
เบนซิน	ล้านลิตร/วัน	สัดส่วน %
ธรรมดา	9.2	42
91 (E10)	9.2	42
พิเศษ	12.7	58
U-95	1.4	7
95 (E10)	7.4	34
95 (E20)	3.1	14
95 (E85)	0.6	3
รวมทั้งสิ้น	21.8	100



รวมการใช้น้ำมันเบนซิน 21.8 ล้านลิตร/วัน

- **การใช้น้ำมันเบนซิน 95** คิดเป็นสัดส่วนร้อยละ 7 ของปริมาณการใช้น้ำมันเบนซินทั้งหมด โดยเดือนมกราคมปี 2557 มีการใช้น้ำมันเบนซิน 95 เฉลี่ยที่ระดับ 1.4 ล้านลิตรต่อวัน เพิ่มขึ้นจากช่วงเดียวกันของปีก่อนร้อยละ 39.5 เนื่องจากมาตรการยกเลิกการใช้น้ำมันเบนซิน 91 ตั้งแต่เดือนมกราคม 2556 ซึ่งทำให้สถานีบริการที่จำหน่ายน้ำมันเบนซิน 91 อยู่เดิม ได้เปลี่ยนมาจำหน่ายน้ำมันเบนซิน 95 และแก๊สโซฮอล์แทน ส่งผลให้ปริมาณการใช้น้ำมันเบนซิน 95 มีแนวโน้มสูงขึ้น โดยเฉพาะในช่วงระยะแรกที่ยกเลิกการจำหน่ายน้ำมันเบนซิน 91 ซึ่งเป็นช่วงที่ผู้ใช้น้ำมันอยู่ระหว่างการตัดสินใจเลือกใช้น้ำมันเบนซิน 95 หรือน้ำมันกลุ่มแก๊สโซฮอล์ อย่างไรก็ตาม ตั้งแต่ช่วงไตรมาสสามของปี 2556 การใช้น้ำมันเบนซิน 95 เริ่มมีแนวโน้มลดลง และในเดือนมกราคม 2557 มีปริมาณการใช้น้ำมันเบนซิน 95 ที่ระดับ 1.4 ล้านลิตรต่อวัน ลดลงจากเดือนเดียวกันของปีก่อนร้อยละ 39.5 เนื่องจากปัจจัยราคาขายปลีกของเบนซิน 95 ที่สูงกว่าน้ำมันแก๊สโซฮอล์ทุกประเภท โดยสูงกว่าน้ำมันแก๊สโซฮอล์ 95 (E10) ที่ระดับ 7.88 บาทต่อลิตร สูงกว่าน้ำมันแก๊สโซฮอล์ 95 (E20) ที่ระดับ 12.80 บาทต่อลิตร รวมทั้งสูงกว่าน้ำมันแก๊สโซฮอล์ 95 (E85) ที่ระดับ 24.09 บาทต่อลิตร ทำให้ผู้ใช้น้ำมันหันไปใช้น้ำมันแก๊สโซฮอล์มากกว่าน้ำมันเบนซิน 95

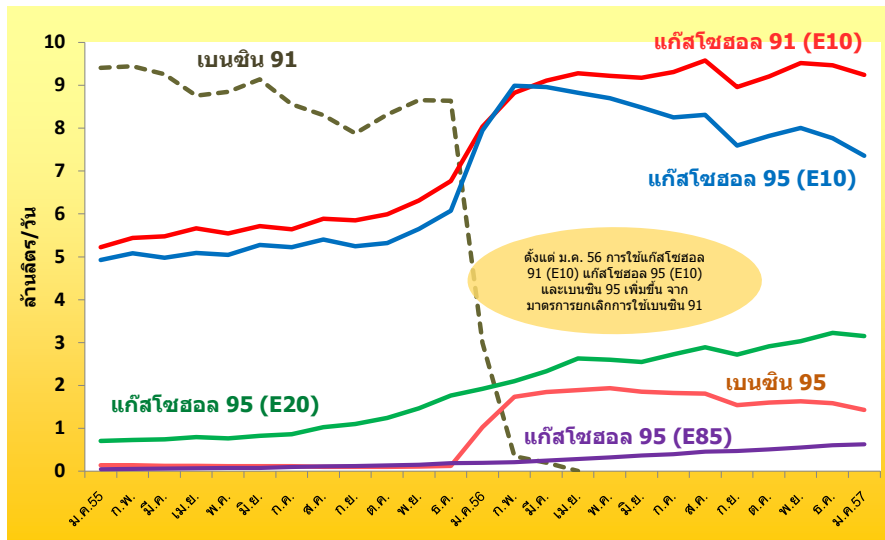
ยอดจำหน่ายน้ำมันเบนซินและแก๊สโซฮอล์ และราคาน้ำมันเบนซินเฉลี่ย ปี 2555 – 2557 (ม.ค.)



หมายเหตุ : เบนซิน ปี 2555 หมายถึงเบนซิน 91 และเบนซิน 95 และตั้งแต่ปี 2556 หมายถึงเบนซิน 95 แก๊สโซฮอล์ หมายถึง แก๊สโซฮอล์ 91 (E10), 95 (E10), 95 (E20) และ 95 (E85) ราคาน้ำมันเฉลี่ย หมายถึง ราคาเฉลี่ยของเบนซิน 95 แก๊สโซฮอล์ 91 (E10) และแก๊สโซฮอล์ 95 (E10)

- **การใช้น้ำมันแก๊สโซฮอล์** คิดเป็นสัดส่วนถึงร้อยละ 93 ของปริมาณการใช้น้ำมันเบนซินทั้งหมด โดยเดือนมกราคมปี 2557 มีการใช้น้ำมันกลุ่มแก๊สโซฮอล์เฉลี่ย 20.4 ล้านลิตรต่อวัน เพิ่มขึ้นจากช่วงเดียวกันของปีก่อนร้อยละ 12.6 ทั้งนี้การใช้น้ำมันแก๊สโซฮอล์มีแนวโน้มเพิ่มขึ้น โดยเฉพาะอย่างยิ่งตั้งแต่เดือนมกราคม 2556 เนื่องจากมาตรการยกเลิกการใช้น้ำมันเบนซิน 91 ทำให้ผู้ใช้น้ำมันหันมาใช้น้ำมันกลุ่มแก๊สโซฮอล์ ประกอบกับจำนวนรถใหม่ที่เพิ่มขึ้นจากนโยบายรถยนต์คันแรกของรัฐบาล ส่งผลให้ปริมาณการใช้น้ำมันกลุ่มแก๊สโซฮอล์ในปี 2556 เพิ่มขึ้นจากปีก่อนหน้าถึงกว่าเท่าตัว และยังคงมีการใช้เพิ่มขึ้นต่อเนื่องมาจนถึงปัจจุบัน ซึ่งมีรายละเอียดของการใช้น้ำมันแก๊สโซฮอล์แต่ละประเภทดังนี้

**ยอดจำหน่ายน้ำมันแก๊สโซฮอล์ เปรียบเทียบกับเบนซิน 95
ปี 2555 – 2557 (ม.ค.)**



หมายเหตุ : ตั้งแต่ 1 มกราคม 2556 ยกเลิกการใช้เบนซิน 91 โดยผอ.ผอ.ผอ.ให้จำหน่ายได้จนถึงเดือนมีนาคม 2556

- การใช้น้ำมันแก๊สโซฮอล์ 91 (E10) คิดเป็นสัดส่วนร้อยละ 42 ของปริมาณการใช้น้ำมันเบนซินทั้งหมด โดยในเดือนมกราคมปี 2557 มีปริมาณการใช้เฉลี่ย 9.2 ลิตรต่อวัน เพิ่มขึ้นจากช่วงเดียวกันของปีก่อนร้อยละ 15.1 และยังคงมีแนวโน้มการใช้เพิ่มขึ้นอย่างต่อเนื่อง
- การใช้น้ำมันแก๊สโซฮอล์ 95 (E10) คิดเป็นสัดส่วนร้อยละ 34 ของปริมาณการใช้น้ำมันเบนซินทั้งหมด โดยในเดือนมกราคมปี 2557 มีปริมาณการใช้เฉลี่ย 7.4 ลิตรต่อวัน ลดลงจากช่วงเดียวกันของปีก่อนร้อยละ 7.4 ทั้งนี้การใช้น้ำมันแก๊สโซฮอล์ 95 (E10) มีปริมาณเพิ่มสูงขึ้นมากในช่วงต้นปี 2556 จากมาตรการยกเลิกการใช้น้ำมันเบนซิน 91 ที่ทำให้ผู้ใช้รถยนต์เปลี่ยนมาใช้น้ำมันแก๊สโซฮอล์ 95 (E10) ก่อนจะมีแนวโน้มลดลงต่อเนื่องมาจนถึงปัจจุบัน เนื่องจากปัจจัยราคาขายปลีกน้ำมันแก๊สโซฮอล์ 95 (E10) ที่สูงกว่าน้ำมันแก๊สโซฮอล์ชนิดอื่น ทำให้ผู้ใช้รถยนต์หันไปใช้น้ำมันแก๊สโซฮอล์ชนิดอื่นแทน
- การใช้น้ำมันแก๊สโซฮอล์ 95 (E20) คิดเป็นสัดส่วนร้อยละ 14 ของปริมาณการใช้น้ำมันเบนซินทั้งหมด โดยในเดือนมกราคมปี 2557 มีปริมาณการใช้เฉลี่ย 3.1 ลิตรต่อวัน เพิ่มขึ้นจากช่วงเดียวกันของปีก่อนถึงร้อยละ 63.8 ทั้งนี้การใช้น้ำมันแก๊สโซฮอล์ 95(E20) มีการขยายตัวสูงขึ้นต่อเนื่องตามนโยบายส่งเสริม การใช้แก๊สโซฮอล์ทดแทนน้ำมันเบนซิน
- การใช้น้ำมันแก๊สโซฮอล์ 95 (E85) คิดเป็นสัดส่วนร้อยละ 3 ของปริมาณการใช้น้ำมันเบนซินทั้งหมด โดยในเดือนมกราคมปี 2557 มีการใช้เฉลี่ยประมาณ 625,000 ลิตรต่อวัน เพิ่มขึ้นจากช่วงเดียวกันของปีก่อนร้อยละ 218.1 และยังคงมีแนวโน้มการใช้เพิ่มขึ้น เนื่องจากมีรถยนต์รุ่นใหม่ที่ใช้้ำมันแก๊สโซฮอล์ 95 (E85) (FFV:Flexible Fuel Vehicle) ออกสู่ตลาดมากขึ้น อีกทั้งยังมีรถยนต์รุ่นเก่าบางส่วนปรับแต่งเครื่องยนต์โดยการติดตั้งอุปกรณ์คอนเวอร์ชันคิตส์ เพื่อให้สามารถเติมน้ำมันแก๊สโซฮอล์ 95(E85) ได้

3. การใช้น้ำมันภาคขนส่งทางบก

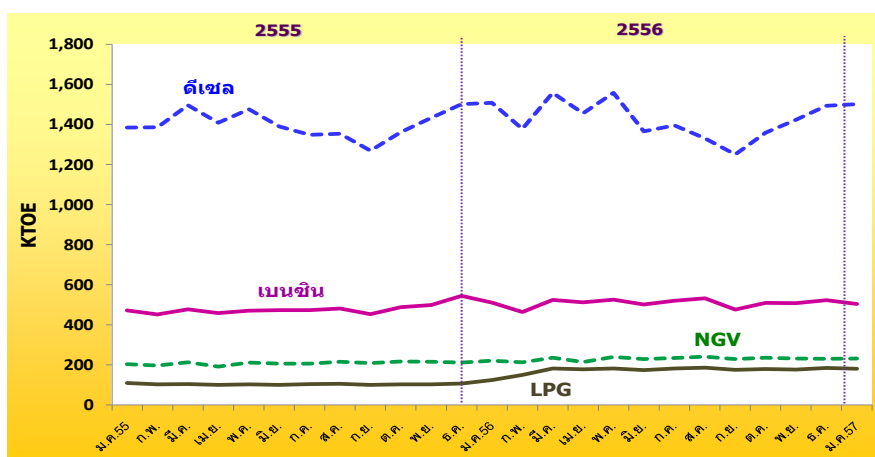
การใช้น้ำมันภาคขนส่งทางบกในเดือนมกราคมปี 2557 อยู่ที่ระดับ 2,030 พันตันเทียบเท่าน้ำมันดิบ (KTOE) เพิ่มขึ้นจากปีก่อนร้อยละ 2.8 โดยเป็นการเพิ่มขึ้นของการใช้น้ำมันเชื้อเพลิงทุกประเภท ยกเว้นน้ำมันเบนซินลดลงร้อยละ 1.4 เนื่องจากสถานการณ์ความไม่สงบทางการเมืองช่วงต้นปีทำให้มีความต้องการใช้น้ำมันในการเดินทางลดลง ขณะที่การใช้น้ำมันดีเซล LPG และ NGV มีการใช้เพิ่มขึ้น โดยน้ำมันดีเซลซึ่งมีสัดส่วนการใช้สูงสุด คิดเป็นร้อยละ 55 ของการใช้พลังงานในภาคขนส่งทางบก มีการใช้ใกล้เคียงกับปีก่อนหรือลดลงเพียงเล็กน้อย ร้อยละ 0.4 เนื่องจากกลุ่มผู้ประกอบการขนส่งส่วนใหญ่ปรับเปลี่ยนเชื้อเพลิงมาใช้ LPG และ NGV แทนน้ำมันดีเซล เนื่องจากราคาจำหน่าย LPG และ NGV ภาคขนส่งมีราคาถูกกว่าน้ำมันเชื้อเพลิง ส่งผลให้การใช้ LPG และ NGV ในรถยนต์ ซึ่งคิดเป็นสัดส่วนร้อยละ 9 และ 12 มีการใช้เพิ่มขึ้นร้อยละ 45.2 และร้อยละ 4.8 ตามลำดับ โดยเฉพาะการใช้ LPG ที่พบว่าตั้งแต่กำหนดมาตรการยกเลิกการใช้น้ำมันเบนซิน 91 ในเดือนมกราคม 2556 ปริมาณการใช้ LPG ภาคขนส่งมีการปรับตัวเพิ่มสูงขึ้นอย่างชัดเจนจนอยู่ในระดับใกล้เคียงกับปริมาณการใช้ NGV ในปัจจุบัน โดย ณ เดือนมกราคม 2557 มีจำนวนรถยนต์ติดตั้งเครื่องยนต์ LPG รวมทั้งสิ้น 1,140,106 คัน เพิ่มขึ้นจากเดือนธันวาคม 2555 ซึ่งเป็นช่วงก่อนยกเลิกการใช้น้ำมันเบนซิน 91 ถึงร้อยละ 13.8

การใช้น้ำมันภาคขนส่งทางบก (ม.ค.)

หน่วย : KTOE

	2555	2556	2557 (ม.ค.)	สัดส่วน (%)	การเปลี่ยนแปลง (%)		
					2555	2556	2557 (ม.ค.)
เบนซิน	5,741	6,106	504	25	5.1	6.4	-1.4
ดีเซล	12,471	12,669	1,114	55	4.8	1.6	-0.4
LPG	1,238	2,071	180	9	15.3	67.3	45.2
NGV	2,498	2,753	232	12	20.8	10.2	4.8
รวม	21,947	23,599	2,030	100	7.1	7.5	2.8

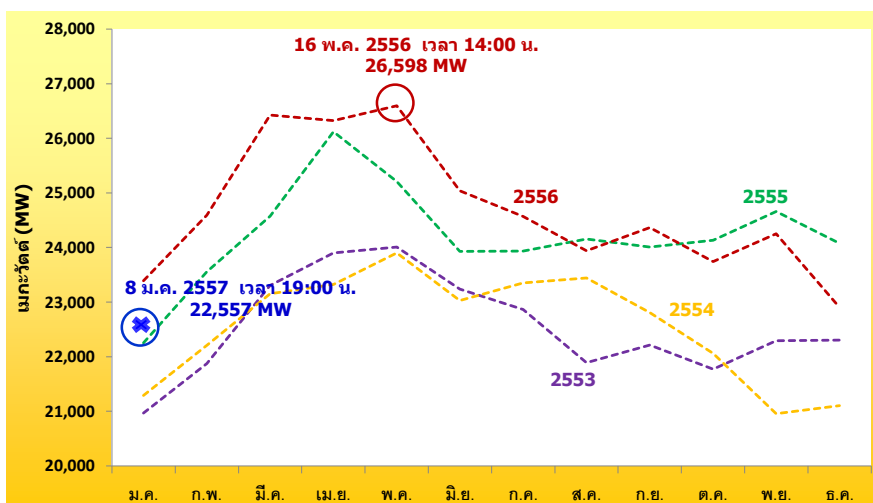
การใช้น้ำมันภาคขนส่งทางบก ปี 2555 – 2557 (ม.ค.)



4. สถานการณ์ไฟฟ้า

- การผลิตพลังงานไฟฟ้า และความต้องการพลังไฟฟ้าสูงสุดสุทธิในระบบของ กฟผ. (Net Peak Generation Requirement) การผลิตพลังงานไฟฟ้าเดือนมกราคมปี 2557 อยู่ที่ระดับ 12,996 กิกะวัตต์ชั่วโมง ลดลงจากช่วงเดียวกันของปีก่อนร้อยละ 7.0 ด้านความต้องการพลังไฟฟ้าสูงสุดสุทธิในระบบของ กฟผ. ในเดือนมกราคมปี 2557 เกิดขึ้น ณ วันพุธที่ 8 มกราคม 2557 เวลา 19.00 น. อยู่ที่ระดับ 22,557 เมกะวัตต์ ต่ำกว่าพลังไฟฟ้าสูงสุดสุทธิของปีที่ผ่านมาซึ่งเกิดเมื่อวันพฤหัสบดีที่ 16 พฤษภาคม 2556 ณ เวลา 14.00 น. อยู่ 4,401 เมกะวัตต์ หรือลดลงร้อยละ 15.2 เนื่องจากสภาพภูมิอากาศที่หนาวเย็นกว่าปีที่ผ่านมา ส่งผลให้เดือนมกราคมปี 2557 มีความต้องการพลังไฟฟ้าสูงสุดสุทธิต่ำกว่าปี 2556 อย่างไรก็ตามก็คาดว่า Peak ที่เกิดขึ้นยังไม่ใช่ Peak ของปี

ความต้องการพลังไฟฟ้าสูงสุดสุทธิในระบบ กฟผ.



หมายเหตุ : ความต้องการพลังไฟฟ้าสูงสุดสุทธิของระบบ กฟผ. ไม่รวมที่ใช้ใน Station Service

- การใช้ไฟฟ้ารายสาขา เดือนมกราคมปี 2557 มีการใช้ไฟฟ้ารวมทั้งสิ้น 12,061 กิกะวัตต์ชั่วโมง ลดลงจากช่วงเดียวกันของปีก่อนร้อยละ 6.9 เนื่องจากกลุ่มผู้ใช้ไฟฟ้ารายสาขาที่สำคัญส่วนใหญ่มีการใช้ไฟลดลง โดยเฉพาะภาคครัวเรือน ซึ่งมีสัดส่วนการใช้ไฟฟ้าร้อยละ 20.6 มีการใช้ไฟฟาลดลงร้อยละ 11.4 สาเหตุจากปัจจัยสภาพภูมิอากาศที่หนาวเย็นต่อเนื่องตั้งแต่ช่วงปลายปี 2556 ถึงเดือนมกราคม 2557 ทำให้ผู้ใช้ไฟฟ้าภาคครัวเรือนมีความต้องการใช้ไฟฟาลดลง ประกอบกับภาระค่าครองชีพที่สูงขึ้นทำให้ภาคครัวเรือนมีการระมัดระวังการใช้จ่ายมากขึ้น เช่นเดียวกับภาคอุตสาหกรรม ภาคธุรกิจ และกิจการขนาดเล็ก ซึ่งมีสัดส่วนการใช้ไฟฟ้าร้อยละ 46.7 ร้อยละ 18.2 และร้อยละ 10.6 ตามลำดับ มีการใช้ไฟฟาลดลงร้อยละ 4.2 ร้อยละ 8.5 และร้อยละ 10.5 ตามลำดับ เนื่องจากสถานการณ์ความไม่สงบทางการเมืองที่ส่งผลกระทบต่อการผลิตภาคอุตสาหกรรม การชะลอตัวของภาคการท่องเที่ยว รวมทั้งการหดตัวของการลงทุนและการใช้จ่ายภาคเอกชน โดยมีรายละเอียดการใช้ไฟฟ้าของภาคอุตสาหกรรมและภาคธุรกิจที่สำคัญ ดังนี้

การใช้ไฟฟ้ารายสาขา (ม.ค.)

หน่วย: GWh

สาขา	2554	2555	2556	2557 (ม.ค.)	Δ (%) จากช่วงเดียวกัน ของปีก่อน	สัดส่วน (%)
ครัวเรือน	32,799	36,447	37,657	2,485	-11.4	20.6
กิจการขนาดเล็ก	15,446	17,013	18,374	1,279	-10.5	10.6
ธุรกิจ	23,660	27,088	30,413	2,191	-8.5	18.2
อุตสาหกรรม	67,942	72,336	72,536	5,637	-4.2	46.7
ส่วนราชการ และองค์กรที่ไม่ แสวงหากำไร*	4,888	3,799	149	10	-27.9	0.1
เกษตรกรรม	297	377	354	51	5.2	0.4
การใช้ไฟฟ้า ที่ไม่คิดมูลค่า	2,168	2,191	2,379	211	6.5	1.7
อื่นๆ	1,655	2,527	2,479	197	4.1	1.6
รวมทั้งสิ้น	148,855	161,779	164,341	12,061	-6.9	100.0

* ตั้งแต่เดือนตุลาคม 2555 เป็นต้นไป ผู้ใช้ไฟฟ้าที่เป็นหน่วยงานราชการจะถูกจัดเข้าประเภทธุรกิจ/กิจการขนาดเล็ก แล้วแต่กรณี

- **การใช้ไฟฟ้าภาคอุตสาหกรรม** ในเดือนมกราคมปี 2557 มีการใช้ไฟฟ้ารวม 5,637 กิกะวัตต์ชั่วโมง ลดลงจากช่วงเดียวกันของปีก่อนร้อยละ 4.2 โดยกลุ่มอุตสาหกรรมที่สำคัญส่วนใหญ่มีการใช้ไฟฟ้าลดลง ยกเว้น อุตสาหกรรมอิเล็กทรอนิกส์ และอุตสาหกรรมซีเมนต์ที่มีการใช้ไฟฟ้าเพิ่มขึ้น โดยมีรายละเอียดการใช้ไฟฟ้าในแต่ละภาคอุตสาหกรรมที่สำคัญดังนี้

อุตสาหกรรมการผลิตอาหาร มีการใช้ไฟฟ้าอยู่ที่ระดับ 794 กิกะวัตต์ชั่วโมง ลดลงร้อยละ 2.4 เมื่อเทียบกับช่วงเดียวกันของปีก่อน เป็นผลจากการชะลอตัวของคำสั่งซื้อจากต่างประเทศ ประกอบกับการลดการจับจ่ายของประชาชนเนื่องจากปัญหาการชุมนุมทางการเมืองทำให้อุตสาหกรรมอาหารมีการผลิตลดลง

อุตสาหกรรมเหล็กและโลหะพื้นฐาน มีการใช้ไฟฟ้าอยู่ที่ระดับ 554 กิกะวัตต์ชั่วโมง ลดลงร้อยละ 1.7 เนื่องจากความต้องการใช้เหล็กในอุตสาหกรรมต่อเนื่องที่ชะลอตัวลง และความกังวลของผู้ประกอบการต่อสถานการณ์การเมือง ประกอบกับโครงการลงทุนขนาดใหญ่ของรัฐบาลถูกชะลอทำให้ความต้องการใช้เหล็กลดลง

อุตสาหกรรมอิเล็กทรอนิกส์ เป็นกลุ่มอุตสาหกรรมที่มีการใช้ไฟฟ้าเพิ่มขึ้น ขณะที่อุตสาหกรรมอื่นมีการใช้ไฟฟ้าลดลง โดยมีการใช้ไฟฟ้าอยู่ที่ระดับ 517 กิกะวัตต์ชั่วโมง เพิ่มขึ้นร้อยละ 7.5 จากการฟื้นตัวของเศรษฐกิจโลก โดยเฉพาะประเทศคู่ค้าหลักทั้งสหรัฐอเมริกาและสหภาพยุโรปทำให้มีคำสั่งซื้อเพิ่มขึ้น

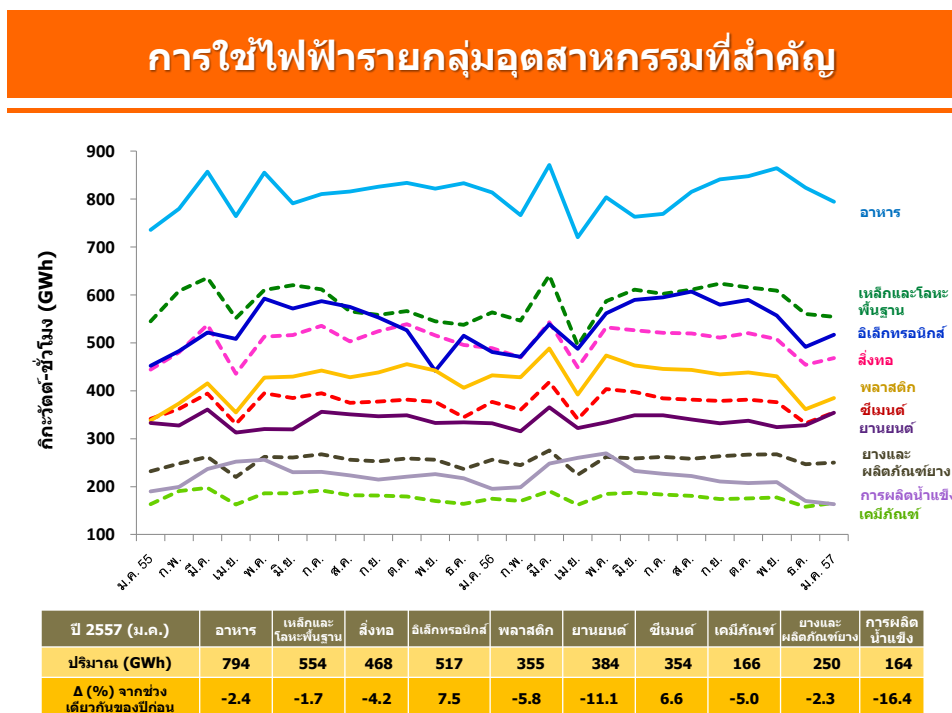
อุตสาหกรรมการผลิตสิ่งทอ มีการใช้ไฟฟ้าอยู่ที่ระดับ 468 กิกะวัตต์ชั่วโมง ลดลงร้อยละ 4.2 จากการลดการผลิตในผลิตภัณฑ์เส้นใยสิ่งทอ ผ้าฝ้าย ผ้าขนหนู และผ้าลูกไม้และยางยืด ส่วนหนึ่งเป็นผลจากความต้องการของตลาดภายในประเทศลดลง ประกอบกับความไม่มั่นใจในสถานการณ์การเมืองส่งผลให้การผลิตชะลอตัว

อุตสาหกรรมการผลิตยานยนต์ มีการใช้ไฟฟ้าอยู่ที่ระดับ 384 กิกะวัตต์ชั่วโมง ลดลงร้อยละ 11.1 เนื่องจากผู้ผลิตปรับลดการผลิตหลังส่งมอบรถยนต์จากมาตรการคืนภาษีรถยนต์คันแรกได้ครบ ประกอบกับยอดการสั่งซื้อรถยนต์ใหม่และการส่งออกยานยนต์ไปยังตลาดอาเซียนและออสเตรเลียหดตัว

อุตสาหกรรมพลาสติก มีการใช้ไฟฟ้าอยู่ที่ระดับ 355 กิกะวัตต์ชั่วโมง ลดลงร้อยละ 5.8 ตามความต้องการใช้พลาสติกในอุตสาหกรรมยานยนต์ที่หดตัว ทำให้มีการใช้ไฟฟ้าในกระบวนการผลิตลดลง

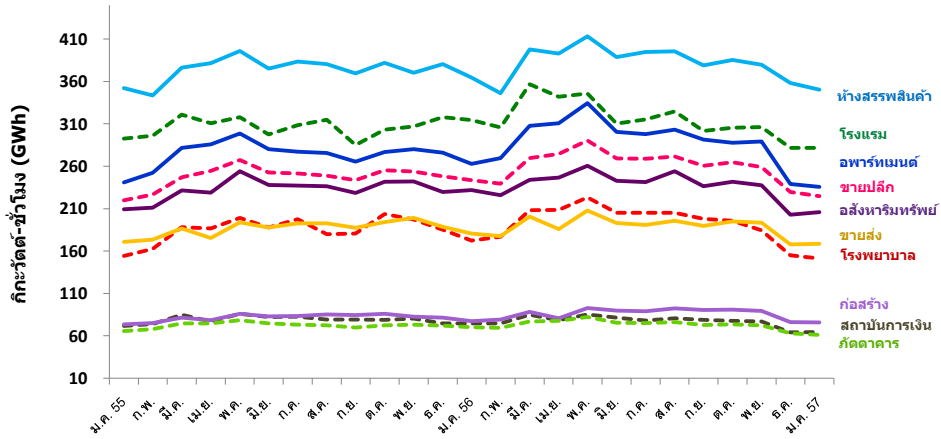
อุตสาหกรรมซีเมนต์ มีการใช้ไฟฟ้าอยู่ที่ระดับ 354 กิกะวัตต์ชั่วโมง เพิ่มขึ้นร้อยละ 6.6 เนื่องจากปริมาณการผลิตซีเมนต์ของปีก่อนหน้าขยายตัวต่ำกว่าปกติ ทั้งนี้อุตสาหกรรมซีเมนต์มีการผลิตไฟฟ้าใช้เองจากความร้อนเหลือใช้ ทำให้การใช้ไฟมีแนวโน้มค่อนข้างคงที่มาตลอด

อุตสาหกรรมอื่นๆ อุตสาหกรรมเคมีภัณฑ์ มีการใช้ไฟฟ้าอยู่ที่ระดับ 166 กิกะวัตต์ชั่วโมง ลดลงร้อยละ 5.0 อุตสาหกรรมยางและผลิตภัณฑ์ยาง มีการใช้ไฟฟ้าอยู่ที่ระดับ 250 กิกะวัตต์ชั่วโมง ลดลงร้อยละ 2.3 และอุตสาหกรรมการผลิตน้ำแข็ง มีการใช้ไฟฟ้าอยู่ที่ระดับ 164 กิกะวัตต์ชั่วโมง ลดลงร้อยละ 16.4



- **การใช้ไฟฟ้าภาคธุรกิจ** การใช้ไฟฟ้าในเดือนมกราคม 2557 มีการใช้ไฟฟ้ารวม 2,191 กิกะวัตต์ชั่วโมง ลดลงจากช่วงเดียวกันของปีก่อนร้อยละ 8.5 โดยเป็นการลดลงทุกประเภทธุรกิจสำคัญ ทั้ง**ห้างสรรพสินค้า** **ธุรกิจขายปลีก** และ**ธุรกิจขายส่ง** มีการใช้ไฟฟ้าลดลงร้อยละ 3.9 ร้อยละ 7.7 และร้อยละ 6.8 ตามลำดับ ตามการบริโภคภาคครัวเรือนที่ชะลอตัวลงเนื่องจากประชาชนระมัดระวังค่าใช้จ่าย สำหรับ **ธุรกิจโรงแรม** **ธุรกิจอาหาร** **ทเมนต์และเกสต์เฮาส์** และ**ภัตตาคารและไนต์คลับ** มีการใช้ไฟฟ้าลดลงร้อยละ 10.4 ร้อยละ 10.4 และร้อยละ 12.9 ตามลำดับ ตามการชะลอตัวลงของภาคการท่องเที่ยว เนื่องจากการประกาศใช้พระราชกำหนดสถานการณ์ฉุกเฉินส่งผลให้นักท่องเที่ยวชาวจีน ญี่ปุ่น เกาหลี และฮ่องกง หลีกเลี่ยงการเดินทางท่องเที่ยวในประเทศไทย รวมทั้งปัญหาเหตุระเบิดในพื้นที่ชายแดนภาคใต้และการชุมนุมทางการเมืองที่อำเภอหาดใหญ่ ส่งผลให้นักท่องเที่ยว ชาวมาเลเซียเดินทางเข้ามาท่องเที่ยวลดน้อยลง เช่นเดียวกับภาค**อสังหาริมทรัพย์** และ**ธุรกิจก่อสร้าง** มีการใช้ไฟฟ้าลดลงร้อยละ 11.3 และ 4.4 ตามลำดับ ตามการชะลอตัวของการลงทุนภาคเอกชน ด้าน**สถาบันการเงิน** และ**โรงพยาบาลและสถานบริการทางการแพทย์** มีการใช้ไฟฟ้าลดลงร้อยละ 8.9 และร้อยละ 12.3 เนื่องจากภูมิอากาศที่หนาวเย็นทำให้มีการใช้ไฟฟ้าน้อยลง

การใช้ไฟฟ้ารายกลุ่มธุรกิจที่สำคัญ



ปี 2557 (ม.ค.-ก.พ.)	ห้างสรรพสินค้า	โรงแรม	อาหารและเครื่องดื่ม	ค้าปลีก	อสังหาริมทรัพย์	ขายส่ง	โรงพยาบาล/ สภามหาวิทยาลัย	ขายส่ง	สถาบันการเงิน	ก่อสร้าง	ภัตตาคารและไนต์คลับ
ปริมาณ (GWh)	350	282	235	225	206	151	169	64	76	61	
Δ (%) จากช่วงเดียวกันของปีก่อน	-3.9	-10.4	-10.4	-7.7	-11.3	-12.3	-6.8	-8.9	-4.4	-12.9	

ศูนย์พยากรณ์และสารสนเทศพลังงาน