

# สถานการณ์การใช้น้ำมันและไฟฟ้าของไทย ช่วง 5 เดือนแรกของปี 2558



จัดทำโดย

ศูนย์พยากรณ์และสารสนเทศพลังงาน

## สรุปสถานการณ์การใช้น้ำมันและไฟฟ้าของไทย ช่วง 5 เดือนแรกของปี 2558

### การใช้น้ำมัน

- การใช้น้ำมันดีเซล ช่วง 5 เดือนแรกของปี 2558 เฉลี่ยอยู่ที่ระดับ 61.75 ล้านลิตรต่อวัน หรือเพิ่มขึ้นร้อยละ 2.20 คาดว่าเกิดจากปัจจัยหลักๆ สองประการคือ
  - การเพิ่มขึ้นของการใช้ตามรอบฤดูกาล คือในช่วงมกราคม-เมษายน เป็นช่วงการเก็บเกี่ยวพืชผลทางการเกษตร ทำให้ปริมาณการใช้น้ำมันดีเซลในการขนส่งสินค้าเกษตรเพิ่มขึ้นก่อนที่จะปรับตัวลดลงในเดือนพฤษภาคม เนื่องจากหมดฤดูเก็บเกี่ยว
  - การปรับตัวลดลงของราคาขายปลีกน้ำมันดีเซลอย่างต่อเนื่องตั้งแต่กลางปี 2557 จนถึงปัจจุบัน โดยในช่วง 5 เดือนแรกของปี 2558 ราคาขายปลีกเฉลี่ยอยู่ที่ระดับ 26.02 บาทต่อลิตร ต่ำกว่าราคาขายปลีกเฉลี่ยในช่วงเดียวกันของปีก่อน 3.31 บาทต่อลิตร

### การใช้น้ำมันดีเซลและเบนซิน ม.ค.-พ.ค. 2558

หน่วย : ล้านลิตร/วัน

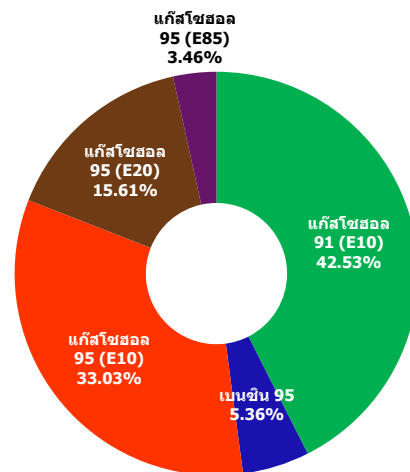
|                      | ม.ค.  | ก.พ.  | มี.ค. | เม.ย. | พ.ค.  | 2558<br>ม.ค.- พ.ค. | 2557<br>ม.ค.- พ.ค. | สัดส่วน | Δ (%) |
|----------------------|-------|-------|-------|-------|-------|--------------------|--------------------|---------|-------|
| 1. ดีเซล             | 60.22 | 62.57 | 62.03 | 62.05 | 61.98 | 61.75              | 60.40              | 100.00  | 2.20  |
| 2. เบนซิน            | 25.06 | 25.84 | 25.41 | 26.54 | 25.72 | 25.70              | 22.62              | 100.00  | 13.60 |
| 2.1 เบนซิน95         | 1.34  | 1.41  | 1.36  | 1.40  | 1.38  | 1.38               | 1.43               | 5.36    | -3.60 |
| 2.2 แก๊สโซฮอล์       | 23.71 | 24.43 | 24.05 | 25.14 | 24.34 | 24.33              | 21.19              | 94.64   | 14.78 |
| -แก๊สโซฮอล์ 91 (E10) | 10.73 | 11.09 | 10.87 | 11.17 | 10.83 | 10.93              | 9.55               | 42.53   | 14.51 |
| -แก๊สโซฮอล์ 95 (E10) | 8.19  | 8.55  | 8.32  | 8.78  | 8.63  | 8.49               | 7.45               | 33.03   | 13.97 |
| -แก๊สโซฮอล์ 95 (E20) | 3.90  | 3.93  | 3.96  | 4.26  | 4.01  | 4.01               | 3.46               | 15.61   | 16.14 |
| -แก๊สโซฮอล์ 95 (E85) | 0.90  | 0.86  | 0.89  | 0.93  | 0.87  | 0.89               | 0.74               | 3.46    | 20.07 |

- การใช้น้ำมันเบนซิน ช่วง 5 เดือนแรกของปี 2558 เฉลี่ยอยู่ที่ระดับ 25.70 ล้านลิตรต่อวัน หรือเพิ่มขึ้นร้อยละ 13.60 คาดว่าเกิดจากการปรับลดลงของราคาขายปลีกเฉลี่ยน้ำมันเบนซินทุกประเภท ตามการปรับตัวลดลงของราคาน้ำมันดิบในตลาดโลก และการปรับโครงสร้างราคาพลังงานในช่วงปลายปี 2557 ส่งผลให้การใช้น้ำมันเบนซินในช่วง 5 เดือนแรกของปี 2558 มีการปรับตัวเพิ่มขึ้นจาก 22.62 เป็น 25.70 ล้านลิตรต่อวัน โดยเป็นการเพิ่มขึ้นของน้ำมันเบนซินในกลุ่มแก๊สโซฮอล์ประมาณ 3 ล้านลิตรต่อวัน โดยมีรายละเอียดดังนี้
  - การใช้น้ำมันเบนซิน 95 ช่วง 5 เดือนแรกของปี 2558 เฉลี่ยอยู่ที่ระดับ 1.38 ล้านลิตรต่อวัน หรือลดลงร้อยละ 3.60 คาดว่าเกิดจากการลดลงของปริมาณรถยนต์ที่สามารถใช้เบนซิน 95 อีกทั้งในช่วง 5 เดือนแรกของปี 2558 ราคาขายปลีกเฉลี่ยแก๊สโซฮอล์ต่ำกว่าน้ำมันเบนซิน 95 ประมาณ 7-13 บาทต่อลิตร ทำให้ผู้ใช้บางกลุ่มหันไปใช้แก๊สโซฮอล์ทดแทน

- การใช้น้ำมันแก๊สโซฮอล์ ช่วง 5 เดือนแรกของปี 2558 เฉลี่ยอยู่ที่ระดับ 24.33 ล้านลิตรต่อวัน หรือเพิ่มขึ้นร้อยละ 14.78 การใช้น้ำมันแก๊สโซฮอล์คิดเป็นสัดส่วนร้อยละ 94.64 ของปริมาณการใช้น้ำมันเบนซินทั้งหมด ทั้งนี้การใช้น้ำมันในกลุ่มแก๊สโซฮอล์เพิ่มขึ้นทุกประเภท โดยแก๊สโซฮอล์ 95(E85) มีการใช้เพิ่มขึ้นสูงสุดถึงร้อยละ 20.07 เมื่อเทียบกับช่วงเดียวกันของปีก่อน รองลงมาคือแก๊สโซฮอล์ 95(E20) เพิ่มขึ้นร้อยละ 16.14 การเปลี่ยนแปลงของการใช้น้ำมันแก๊สโซฮอล์มาจากปัจจัยด้านการอุดหนุนราคาน้ำมันในกลุ่มแก๊สโซฮอล์ของภาครัฐ เพื่อส่งเสริมการใช้พลังงานทดแทนและลดการนำเข้าน้ำมันดิบ อีกทั้งปัจจัยเรื่องการผลิตรถยนต์ในปัจจุบันที่มีการรองรับการใช้น้ำมันแก๊สโซฮอล์ออกสู่ตลาดมากขึ้นและจำนวนสถานีบริการน้ำมันแก๊สโซฮอล์ที่เพิ่มขึ้นอย่างต่อเนื่อง ปัจจุบัน ณ สิ้นเดือนพฤษภาคม 2558 มีสถานีบริการที่จำหน่ายน้ำมันแก๊สโซฮอล์ (E20) และแก๊สโซฮอล์(E85) ทั้งสิ้น 2,836 และ 678 สถานี ตามลำดับ

### สัดส่วนการใช้น้ำมันเบนซิน ม.ค.- พ.ค. 2558

| เบนซิน      | ล้านลิตร/วัน | สัดส่วน % |
|-------------|--------------|-----------|
| U-95        | 1.38         | 5.36      |
| 91 (E10)    | 10.93        | 42.53     |
| 95 (E10)    | 8.49         | 33.03     |
| 95 (E20)    | 4.01         | 15.61     |
| 95 (E85)    | 0.89         | 3.46      |
| รวมทั้งสิ้น | 25.70        | 100.00    |



รวมการใช้น้ำมันเบนซิน 25.70 ล้านลิตร/วัน

- การใช้น้ำมันภาคขนส่งทางบก ช่วง 5 เดือนแรกของปี 2558 อยู่ที่ระดับ 9,202 พันตันเทียบเท่าน้ำมันดิบ (KTOE) เพิ่มขึ้นร้อยละ 4.17 ส่วนใหญ่เป็นการใช้น้ำมันดีเซลคิดเป็นร้อยละ 46.5 ของการใช้งานในการขนส่งทางบก รองลงมาคือการใช้เบนซินคิดเป็นร้อยละ 31.4 โดยมีการใช้เพิ่มขึ้นร้อยละ 2.24 และ 13.61 ตามลำดับ โดยการใช้เบนซินในช่วง 5 เดือนแรกเพิ่มขึ้นค่อนข้างสูงเนื่องจากราคาขายปลีกเฉลี่ยน้ำมันเบนซินปรับตัวลดลง 7-13 บาทต่อลิตร เมื่อเทียบกับช่วงเดียวกันของปีก่อน ในขณะที่การใช้ LPG และ NGV ช่วง 5 เดือนแรกของปี 2558 มีการปรับตัวลดลงร้อยละ 6.93 และ 0.60 ตามลำดับ ซึ่งสาเหตุน่าจะมาจากการเพิ่มราคาขายปลีก LPG และ NGV โดยช่วง 5 เดือนแรกของปี 2558 ราคาขายปลีกเฉลี่ย LPG และ NGV อยู่ที่ระดับ 24.06 และ 12.90 บาทต่อกิโลกรัม ตามลำดับ สูงกว่าช่วงเดียวกันของปีก่อน 2.24 และ 2.40 บาทต่อกิโลกรัม ประกอบกับความสะดวกในเรื่องของสถานีบริการน้ำมันเบนซินที่มีค่อนข้างมาก และระยะเวลาในการเติมน้ำมันเบนซินและดีเซลที่น้อยกว่าเมื่อเทียบกับการเติม NGV ทำให้ผู้ใช้ LPG และ NGV บางส่วนหันกลับมาใช้น้ำมันทดแทน

## การใช้ไฟฟ้า

- การผลิตพลังงานไฟฟ้า ช่วง 5 เดือนแรกของปี 2558 อยู่ที่ระดับ 76,095 กิกะวัตต์ชั่วโมง เพิ่มขึ้นจากช่วงเดียวกันของปีก่อนร้อยละ 2.17 คาดว่าเกิดจากการเพิ่มขึ้นของการใช้ไฟฟ้าในทุกสาขา ยกเว้นภาคการเกษตรกรรม มีความต้องการใช้ไฟฟ้าลดลงเนื่องจากปัญหาภัยแล้ง
- การใช้ไฟฟ้า 5 เดือนแรกของปี 2558 อยู่ที่ระดับ 70,721 กิกะวัตต์ชั่วโมง เพิ่มขึ้นร้อยละ 3.42 เป็นการเพิ่มขึ้นในส่วนของการใช้ไฟฟ้าภาคครัวเรือน จากสภาพอากาศที่ร้อนจัดส่งผลให้การใช้ไฟฟ้าในภาคครัวเรือนสูงขึ้นร้อยละ 4.08 การขยายตัวอย่างต่อเนื่องของภาคการท่องเที่ยวและบริการ ประกอบกับมีผู้ประกอบการรายใหม่ด้านที่อยู่อาศัยเกิดขึ้นมากเพื่อรองรับความนิยมของนักท่องเที่ยวที่หันมาใช้บริการที่พักอาศัยประเภทบ้านพักและรีสอร์ทมากกว่าโรงแรมขนาดใหญ่ ทำให้การใช้ไฟฟ้าในช่วง 5 เดือนแรกของภาคธุรกิจ และกิจการขนาดเล็กปรับตัวสูงขึ้นร้อยละ 5.69 และ 3.92 ตามลำดับ ส่วนการใช้ไฟฟ้าในภาคอุตสาหกรรมเพิ่มขึ้นร้อยละ 2.42 จากความต้องการใช้ไฟฟ้าที่เพิ่มขึ้นในกลุ่มอุตสาหกรรมอิเล็กทรอนิกส์ ยานยนต์ และซีเมนต์ที่ยังคงขยายตัวอยู่ในระดับต่ำ
- ความต้องการพลังไฟฟ้าสูงสุดสุทธิในระบบของ กฟผ. (Net Peak Generation Requirement) ปี 2558 เกิดขึ้น ณ วันพฤหัสบดีที่ 7 พฤษภาคม 2558 เวลา 14:23 น. อยู่ที่ระดับ 27,198 เมกะวัตต์ สูงกว่าพลังไฟฟ้าสูงสุดของปีที่ผ่านมาซึ่งเกิดเมื่อพุธที่ 23 เมษายน 2557 เวลา 14.26 น. อยู่ 256 เมกะวัตต์ หรือเพิ่มขึ้นร้อยละ 1.0

## การผลิตพลังงานไฟฟ้ารายเดือน

หน่วย : กิกะวัตต์ชั่วโมง (GWh)

|                                 | ม.ค.   | ก.พ.   | มี.ค.  | เม.ย.  | พ.ค.   | มิ.ย.  | ก.ค.   | ส.ค.   | ก.ย.   | ต.ค.   | พ.ย.   | ธ.ค.   | ม.ค.-<br>ธ.ค. | ม.ค.-<br>พ.ค. |
|---------------------------------|--------|--------|--------|--------|--------|--------|--------|--------|--------|--------|--------|--------|---------------|---------------|
| 2554                            | 13,317 | 13,878 | 15,571 | 14,715 | 15,753 | 14,890 | 15,138 | 14,996 | 14,509 | 15,135 | 14,823 | 14,247 | 176,973       | 73,234        |
| 2555                            | 13,314 | 13,855 | 15,569 | 14,712 | 15,750 | 14,887 | 15,134 | 14,975 | 14,510 | 15,140 | 14,823 | 14,247 | 176,916       | 73,199        |
| 2556                            | 13,968 | 14,208 | 16,054 | 14,994 | 16,403 | 15,076 | 15,056 | 15,161 | 14,661 | 14,766 | 14,325 | 12,727 | 177,398       | 75,628        |
| 2557                            | 12,996 | 13,235 | 16,079 | 15,417 | 16,755 | 15,785 | 15,746 | 15,476 | 15,290 | 15,355 | 14,908 | 13,903 | 180,945       | 74,482        |
| 2558                            | 13,586 | 13,515 | 16,347 | 15,440 | 17,208 |        |        |        |        |        |        |        |               | 76,095        |
| Δ (%) จากช่วง<br>เดียวกันปีก่อน | 4.54   | 2.11   | 1.67   | 0.15   | 2.71   |        |        |        |        |        |        |        |               | 2.17          |
| Δ (%) จาก<br>เดือนก่อนปี 57     | -2.28  | -0.52  | 20.96  | -5.55  | 11.45  |        |        |        |        |        |        |        |               |               |

หมายเหตุ : ไม่รวม VSPP

## รายละเอียดสถานการณ์การใช้น้ำมันและไฟฟ้าของไทย ช่วง 5 เดือนแรกของ ปี 2558

### 1. การใช้น้ำมันดีเซล

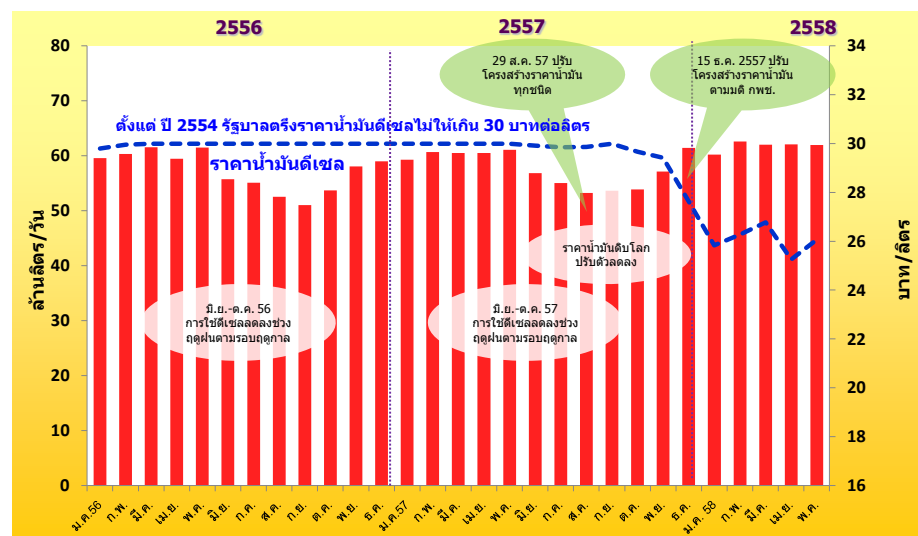
- การใช้น้ำมันดีเซล 5 เดือนแรกของปี 2558 เฉลี่ยอยู่ที่ระดับ 61.75 ล้านลิตรต่อวัน เพิ่มขึ้นร้อยละ 2.20 เมื่อเทียบกับช่วงเดียวกันของปีก่อน โดยการเพิ่มขึ้นของการใช้น้ำมันดีเซลเกิดจากการปรับตัวลดลงของราคาขายปลีกน้ำมันดีเซลภายในประเทศตามราคาน้ำมันดิบในตลาดโลกที่ลดลง และการปรับขึ้นของปริมาณการใช้ตามฤดูกาล

### ปริมาณการใช้น้ำมันดีเซลรายเดือน

หน่วย : ล้านลิตร/วัน

|                             | ม.ค.  | ก.พ.  | มี.ค. | เม.ย. | พ.ค.  | มิ.ย. | ก.ค.  | ส.ค.  | ก.ย.  | ต.ค.  | พ.ย.  | ธ.ค.  | ม.ค.-พ.ค. |
|-----------------------------|-------|-------|-------|-------|-------|-------|-------|-------|-------|-------|-------|-------|-----------|
| 2554                        | 52.43 | 53.35 | 54.99 | 55.28 | 54.42 | 53.58 | 49.07 | 49.60 | 50.05 | 48.42 | 52.47 | 57.80 | 54.11     |
| 2555                        | 54.71 | 58.58 | 59.09 | 57.48 | 58.28 | 56.70 | 53.23 | 53.45 | 51.82 | 53.76 | 58.49 | 59.26 | 57.62     |
| 2556                        | 59.56 | 60.31 | 61.56 | 59.42 | 61.51 | 55.74 | 55.11 | 52.53 | 51.03 | 53.68 | 58.07 | 58.98 | 60.48     |
| 2557                        | 59.27 | 60.68 | 60.51 | 60.50 | 61.06 | 56.84 | 55.02 | 53.25 | 53.65 | 53.85 | 57.10 | 61.42 | 60.40     |
| 2558                        | 60.22 | 62.57 | 62.03 | 62.05 | 61.98 |       |       |       |       |       |       |       | 61.75     |
| Δ (%) จากช่วงเดียวกันปีก่อน | 1.60  | 3.11  | 2.52  | 2.56  | 1.50  |       |       |       |       |       |       |       | 2.20      |
| Δ (%) จากเดือนก่อนปี 57     | -1.96 | 3.90  | -0.85 | 0.03  | -0.11 |       |       |       |       |       |       |       |           |

### ยอดจำหน่าย และราคาน้ำมันดีเซลหมุนเร็ว ปี 2556-2558 (พ.ค.)



## 2. การใช้น้ำมันเบนซิน

▪ การใช้น้ำมันเบนซิน 5 เดือนแรกของปี 2558 เฉลี่ยอยู่ที่ระดับ 25.70 ล้านลิตรต่อวัน เพิ่มขึ้นร้อยละ 13.60 เมื่อเทียบกับช่วงเดียวกันของปีก่อน เกิดจากการปรับลดลงของราคาขายปลีกภายในประเทศ ตามการลดลงของราคาน้ำมันในตลาดโลก และการปรับโครงสร้างราคาพลังงานตามมติ กพช. ในวันที่ 15 ธันวาคม 2557 ทำให้ราคาขายปลีกกลุ่มน้ำมันเบนซินลดลง 3.70-4.90 บาทต่อลิตร จากปัจจัยดังกล่าวส่งผลให้ผู้บริโภคนำรถยนต์มาใช้เพิ่มขึ้น ทำให้ปริมาณการใช้น้ำมันเบนซินในกลุ่มแก๊สโซฮอล์ปรับตัวเพิ่มขึ้นถึง 3 ล้านลิตรต่อวัน รายละเอียดดังนี้

### ปริมาณการใช้น้ำมันเบนซินรายเดือน

หน่วย : ล้านลิตร/วัน

|                             | ม.ค.  | ก.พ.  | มี.ค. | เม.ย. | พ.ค.  | มิ.ย. | ก.ค.  | ส.ค.  | ก.ย.  | ต.ค.  | พ.ย.  | ธ.ค.  | ม.ค.-พ.ค. |
|-----------------------------|-------|-------|-------|-------|-------|-------|-------|-------|-------|-------|-------|-------|-----------|
| 2554                        | 20.38 | 21.29 | 19.85 | 20.59 | 19.72 | 20.76 | 19.76 | 20.43 | 20.05 | 18.56 | 18.51 | 21.22 | 20.35     |
| 2555                        | 20.44 | 20.89 | 20.64 | 20.49 | 20.39 | 21.15 | 20.49 | 20.83 | 20.29 | 21.10 | 22.34 | 23.56 | 20.57     |
| 2556                        | 22.12 | 22.20 | 22.68 | 22.91 | 22.77 | 22.43 | 22.50 | 23.04 | 21.28 | 22.04 | 22.73 | 22.66 | 22.54     |
| 2557                        | 21.80 | 22.37 | 22.76 | 23.27 | 22.91 | 22.46 | 23.34 | 23.75 | 23.59 | 23.51 | 23.95 | 25.84 | 22.62     |
| 2558                        | 25.06 | 25.84 | 25.41 | 26.54 | 25.72 |       |       |       |       |       |       |       | 25.70     |
| Δ (%) จากช่วงเดียวกันปีก่อน | 14.91 | 15.49 | 11.65 | 14.03 | 12.26 |       |       |       |       |       |       |       | 13.60     |
| Δ (%) จากเดือนก่อนปี 57     | -3.03 | 3.12  | -1.66 | 4.44  | -3.07 |       |       |       |       |       |       |       |           |

● การใช้น้ำมันเบนซิน 95 คิดเป็นสัดส่วนร้อยละ 5.36 ของปริมาณการใช้น้ำมันเบนซินทั้งหมด ราคาขายปลีกเฉลี่ยน้ำมันเบนซิน 95 ในช่วง 5 เดือนแรกของปี 2558 อยู่ที่ระดับ 35.17 บาท ต่ำกว่าช่วงเดียวกันของปีก่อน 11.30 บาทต่อลิตร และการใช้น้ำมันเบนซิน 95 เฉลี่ยอยู่ที่ระดับ 1.38 ล้านลิตรต่อวัน ลดลงจากช่วงเดียวกันของปีก่อนร้อยละ 3.60

● การใช้น้ำมันแก๊สโซฮอล์ คิดเป็นสัดส่วนถึงร้อยละ 94.64 ของปริมาณการใช้น้ำมันเบนซินทั้งหมด ในช่วง 5 เดือนแรกของปี 2558 มีการใช้น้ำมันกลุ่มแก๊สโซฮอล์เฉลี่ย 24.33 ล้านลิตรต่อวัน เพิ่มขึ้นจากเดือนเดียวกันของปีก่อนร้อยละ 14.78 นอกจากปัจจัยด้านราคาแล้ว จำนวนสถานีบริการน้ำมันแก๊สโซฮอล์ที่เพิ่มมากขึ้นอย่างต่อเนื่อง และการผลิตรถยนต์ที่รองรับการใช้น้ำมันแก๊สโซฮอล์ออกสู่ตลาดเพิ่มขึ้น น่าจะเป็นอีกปัจจัยหนึ่งที่ส่งผลต่อการเพิ่มขึ้นของการใช้น้ำมันแก๊สโซฮอล์ โดยมีรายละเอียดของการใช้น้ำมันแก๊สโซฮอล์แต่ละประเภทดังนี้

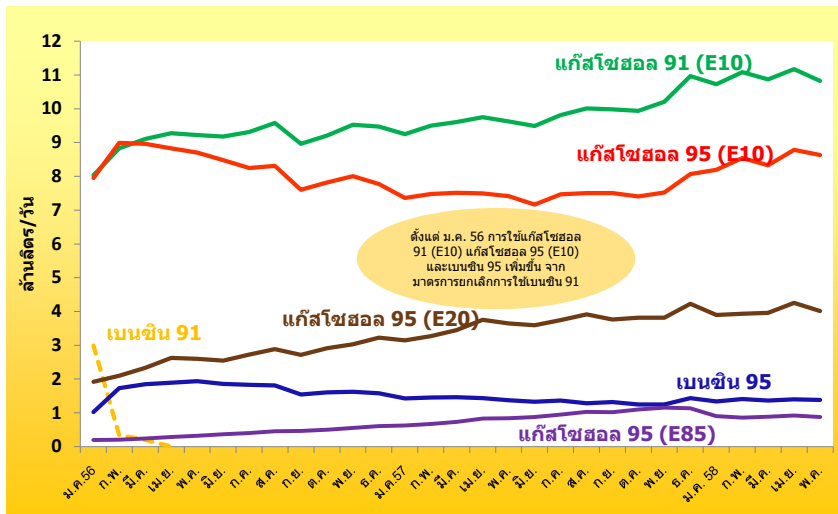
- การใช้น้ำมันแก๊สโซฮอล์ 91 (E10) คิดเป็นสัดส่วนร้อยละ 42.53 ของปริมาณการใช้น้ำมันเบนซินทั้งหมด ในช่วง 5 เดือนแรกของปี 2558 มีปริมาณการใช้เฉลี่ย 10.93 ล้านลิตรต่อวัน เพิ่มขึ้นจากช่วงเดียวกันของปีก่อนร้อยละ 14.51 ราคาขายปลีกเฉลี่ยน้ำมันแก๊สโซฮอล์ 91 (E10) ช่วง 5 เดือนแรกของปี 2558 อยู่ที่ระดับ 27.68 บาทต่อลิตร ต่ำกว่าราคาขายปลีกในช่วงเดียวกันของปีก่อน 7.50 บาทต่อลิตร

- การใช้น้ำมันแก๊สโซฮอล์ 95 (E10) คิดเป็นสัดส่วนร้อยละ 33.03 ของปริมาณการใช้น้ำมันเบนซินทั้งหมด ในช่วง 5 เดือนแรกของปี 2558 มีปริมาณการใช้เฉลี่ย 8.49 ล้านลิตรต่อวัน เพิ่มขึ้นจากช่วง

เดียวกันของปีก่อนร้อยละ 13.97 ราคาขายปลีกเฉลี่ยอยู่ที่ระดับ 28.79 บาทต่อลิตร ซึ่งมีราคาสูงที่สุดในกลุ่มน้ำมันแก๊สโซฮอล์ ส่งผลให้ผู้ใช้งานหันไปใช้น้ำมันแก๊สโซฮอล์ชนิดอื่นทดแทน ทำให้การเพิ่มขึ้นของการใช้ต่ำที่สุดในกลุ่มแก๊สโซฮอล์

- **การใช้น้ำมันแก๊สโซฮอล์ 95 (E20)** คิดเป็นสัดส่วนร้อยละ 15.61 ของปริมาณการใช้น้ำมันเบนซินทั้งหมด ในช่วง 5 เดือนแรกของปี 2558 มีปริมาณการใช้เฉลี่ย 4.01 ล้านลิตรต่อวัน เพิ่มขึ้นจากช่วงเดียวกันของปีก่อนร้อยละ 16.14 ทั้งนี้การใช้น้ำมันแก๊สโซฮอล์ 95 (E20) มีการขยายตัวสูงขึ้นต่อเนื่องตามนโยบาย

**ยอดจำหน่ายน้ำมันแก๊สโซฮอล์ เปรียบเทียบกับเบนซิน 95  
ปี 2556 – 2558 (พ.ค.)**



หมายเหตุ : ตั้งแต่ 1 มกราคม 2556 ยกเลิกการใช้เบนซิน 91 โดยผ่อนผันให้จำหน่ายได้จนถึงเดือนมีนาคม 2556

ส่งเสริมการใช้แก๊สโซฮอล์ทดแทนน้ำมันเบนซิน และรถยนต์ที่ผลิตใหม่ส่วนใหญ่สามารถใช้แก๊สโซฮอล์ 95(E20) อีกทั้งการเพิ่มขึ้นของสถานีบริการอย่างต่อเนื่องตั้งแต่เริ่มมีการจำหน่ายน้ำมันแก๊สโซฮอล์ในเดือนมกราคม 2551 โดยปริมาณสถานีบริการแก๊สโซฮอล์ 95 (E20) สะสมในเดือนพฤษภาคม 2558 มีทั้งสิ้น 2,836 แห่ง เพิ่มขึ้นจากเดือนธันวาคม 2557 ร้อยละ 6.42 แบ่งเป็นของ ปตท. 1,059 แห่ง บางจาก 705 แห่ง เซลล์ 363 แห่ง เอสโซ่ 356 แห่ง ปตท.บริหารธุรกิจค้าปลีก 145 แห่ง เซฟรอน(ไทย) 173 แห่ง พีทีจี 33 แห่ง เพียวพลังงานไทย 1 แห่ง และซัสโก้ 1 แห่ง โดยราคาขายปลีกเฉลี่ยน้ำมันแก๊สโซฮอล์ 95(E20) ในช่วง 5 เดือนแรกของปี 2558 อยู่ที่ระดับ 26.26 บาทต่อลิตร ต่ำกว่าช่วงเดียวกันของปีก่อน 7.91 บาทต่อลิตร

- **การใช้น้ำมันแก๊สโซฮอล์ 95 (E85)** คิดเป็นสัดส่วนร้อยละ 3.46 ของปริมาณการใช้น้ำมันเบนซินทั้งหมด ในช่วง 5 เดือนแรกของปี 2558 มีการใช้เฉลี่ยประมาณ 890,000 ลิตรต่อวัน เพิ่มขึ้นจากช่วงเดียวกันของปีก่อนร้อยละ 20.07 และยังคงมีแนวโน้มการใช้เพิ่มขึ้น เนื่องจากราคาขายปลีกเฉลี่ยถูกที่สุดในกลุ่มแก๊สโซฮอล์ ราคาขายปลีกเฉลี่ยในช่วง 5 เดือนแรกปี 2558 อยู่ที่ระดับ 22.92 บาทต่อลิตร และมีรถยนต์รุ่นใหม่ที่ใช้น้ำมันแก๊สโซฮอล์ 95 (E85) (FFV:Flexible Fuel Vehicle) ออกสู่ตลาดมากขึ้น อีกทั้งยังมีรถยนต์รุ่นเก่าบางส่วนปรับแต่งเครื่องยนต์โดยการติดตั้งอุปกรณ์คอนเวอร์ชันคิตส์ เพื่อให้สามารถเติมน้ำมันแก๊สโซฮอล์ 95 (E85) ได้ โดยปัจจุบันมีสถานีบริการน้ำมันแก๊สโซฮอล์ 95 (E85) ทั้งสิ้น 678 แห่ง แบ่งเป็นของ ปตท. 361 แห่ง บางจาก 220 แห่ง ระยองเพียว 47 แห่ง ซัสโก้ 41 แห่ง และสยามเคมี 9 แห่ง เพิ่มขึ้นจากเดือนธันวาคมปี 2557 ร้อยละ 13.76

### 3. การใช้น้ำมันภาคขนส่งทางบก

การใช้น้ำมันภาคขนส่งทางบก 5 เดือนแรกของปี 2558 อยู่ที่ระดับ 9,202 พันตันเทียบเท่าน้ำมันดิบ (KTOE) เพิ่มขึ้นจากช่วงเดียวกันของปีก่อนร้อยละ 4.17 โดยเป็นการเพิ่มขึ้นของการใช้น้ำมันเบนซินและดีเซล โดยน้ำมันดีเซลมีส่วนการใช้สูงสุดคิดเป็นร้อยละ 46.5 ของการใช้พลังงานในภาคขนส่งทางบกทั้งหมด มีการใช้เพิ่มขึ้นร้อยละ 2.24 เมื่อเทียบกับช่วงเดียวกันของปีก่อน ในขณะที่การใช้ LPG และ NGV ในรถยนต์ 5 เดือนแรกของปี 2558 คิดเป็นสัดส่วนร้อยละ 9.5 และ 12.6 มีการใช้ลดลงร้อยละ 6.93 และ 0.60 อาจเกิดจากการปรับลดลงของราคาน้ำมันเบนซินและดีเซลอย่างต่อเนื่องตั้งแต่กลางปี 2557 และการปรับขึ้นราคา LPG และ NGV ในช่วงปี 2557 เพื่อสะท้อนต้นทุนที่แท้จริง ส่งผลให้ราคาขายปลีกเฉลี่ยของ LPG และ NGV ในภาคขนส่งปรับตัวสูงขึ้น 2.24 และ 2.40 บาทต่อกิโลกรัม โดยในช่วง 5 เดือนแรกของปี 2558 ราคาขายปลีกเฉลี่ย LPG และ NGV ปรับเพิ่มขึ้นอยู่ที่ระดับ 24.06 และ 12.90 บาทต่อกิโลกรัม สอดคล้องกับจำนวนรถยนต์ติดตั้ง NGV สะสมในเดือน พฤษภาคม 2558 มีจำนวนทั้งสิ้น 468,850 คัน หรือคิดเป็นร้อยละ 4.19 เมื่อเทียบกับช่วงเดียวกันของปีก่อน แตกต่างจากช่วง 5 เดือนแรกปี 2557 ที่มีจำนวนรถยนต์ติดตั้ง NGV เพิ่มขึ้นถึงร้อยละ 10.54 เมื่อเทียบกับเดือน พฤษภาคม 2556 อีกทั้งปัจจัยด้านสถานี NGV ไม่เพียงพอ โดยเดือนพฤษภาคม 2558 มีจำนวนสถานีบริการ NGV ทั้งหมด 497 สถานี เพิ่มขึ้นจากปีก่อนเพียง 6 สถานี และราคาน้ำมันเบนซินที่ปรับตัวลดลงส่งผลให้แนวโน้มในการใช้ LPG และ NGV เริ่มมีการใช้ลดลง เนื่องจากข้อจำกัดทางด้านสถานีบริการ NGV และราคาขายปลีกเฉลี่ยที่ปรับตัวสูงขึ้น

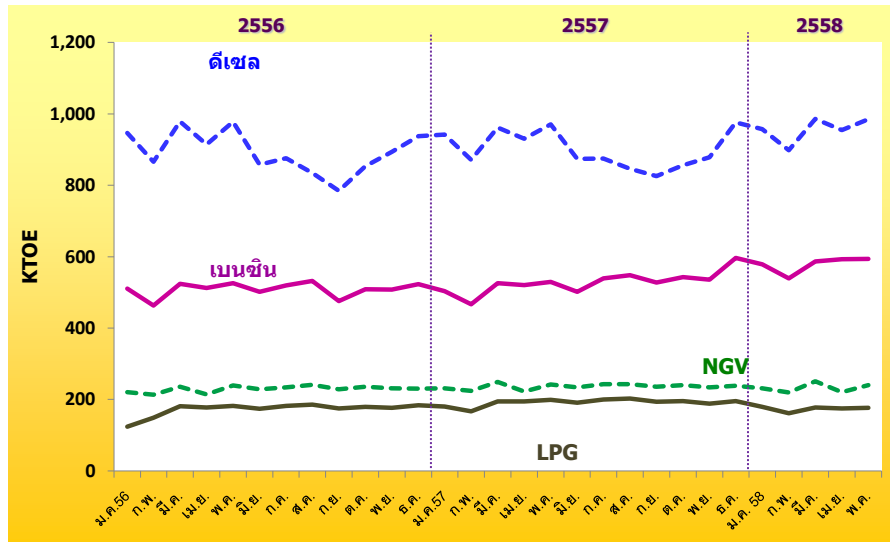
### การใช้น้ำมันภาคขนส่งทางบก

หน่วย : KTOE

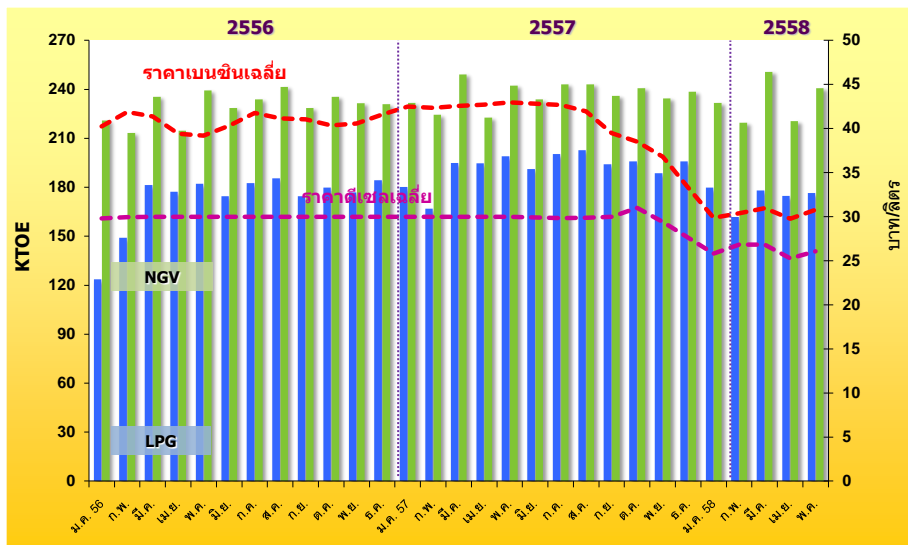
|        | 2556   | 2557   | 2558<br>(ม.ค.-พ.ค.) | สัดส่วน<br>(%) | การเปลี่ยนแปลง (%) |      |                     |
|--------|--------|--------|---------------------|----------------|--------------------|------|---------------------|
|        |        |        |                     |                | 2556               | 2557 | 2558<br>(ม.ค.-พ.ค.) |
| เบนซิน | 6,106  | 6,338  | 2,892               | 31.4           | 6.4                | 3.8  | 13.61               |
| ดีเซล  | 10,719 | 9,670  | 4,277               | 46.5           | -14.1              | -9.8 | 2.24                |
| LPG    | 2,071  | 2,304  | 870                 | 9.5            | 67.3               | 11.2 | -6.93               |
| NGV    | 2,753  | 2,839  | 1,163               | 12.6           | 33.1               | 3.1  | -0.60               |
| รวม    | 21,649 | 21,150 | 9,202               | 100            | 0.6                | -2.3 | 4.17                |



## การใช้น้ำมันภาคขนส่งทางบก ปี 2556 – 2558 (พ.ค.)



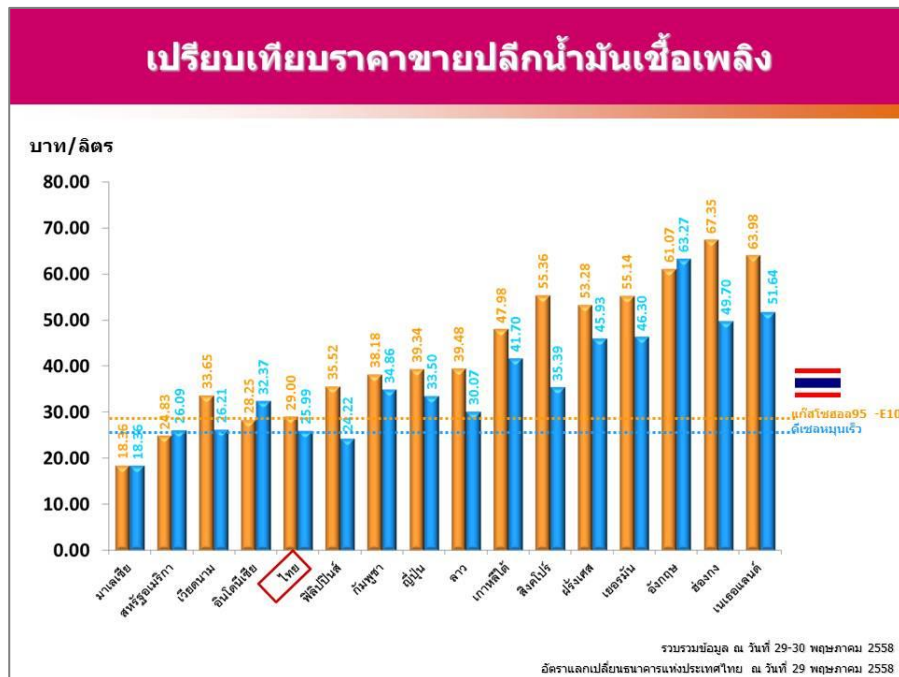
## ยอดจำหน่าย LPG NGV ภาคขนส่ง และราคาเฉลี่ยเบนซินและดีเซล ปี 2556 – 2558 (พ.ค.)



หมายเหตุ : ราคาเบนซินเฉลี่ย หมายถึง ราคาเฉลี่ยของเบนซิน 95 แก๊สโซลอล 91 (E10) และแก๊สโซลอล 95 (E10)

สรุปราคาขายปลีกน้ำมันเบนซินและดีเซลของต่างประเทศ (ณ วันที่ 30 พฤษภาคม 2558)

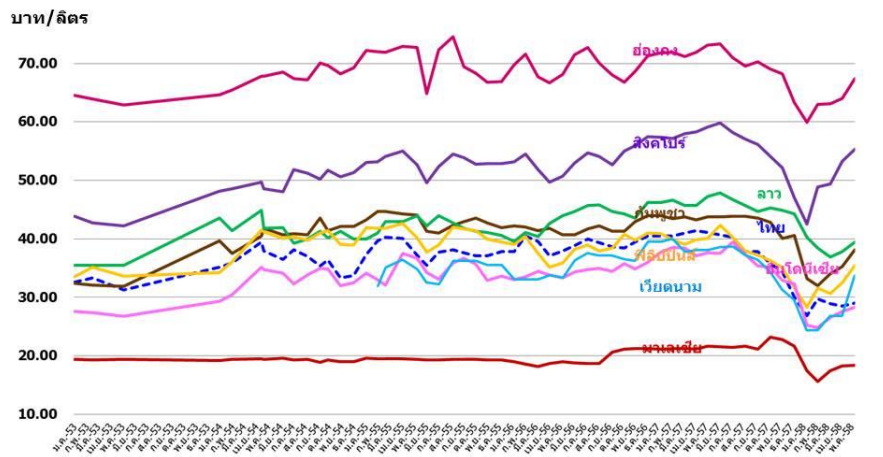
- ราคาขายปลีกน้ำมันเบนซินและดีเซลของต่างประเทศ ราคาขายปลีกน้ำมันสำเร็จรูปในแต่ละประเทศจะแตกต่างกัน ขึ้นอยู่กับโครงสร้างและนโยบายการชดเชยราคาน้ำมันของประเทศนั้นๆ โดยราคาน้ำมัน ณ โรงกลั่นของประเทศไทย จะอ้างอิงราคาจากตลาดจอร์สิงคโปร์ (Mean of Platts: MOP Singapore)
- ราคาขายปลีกน้ำมันเบนซินและดีเซลของประเทศไทยและต่างประเทศ ณ วันที่ 30 พฤษภาคม 2558



- เปรียบเทียบราคาขายปลีกน้ำมันในภูมิภาคเดือนพฤษภาคม 2558 กับเดือนเมษายน 2558

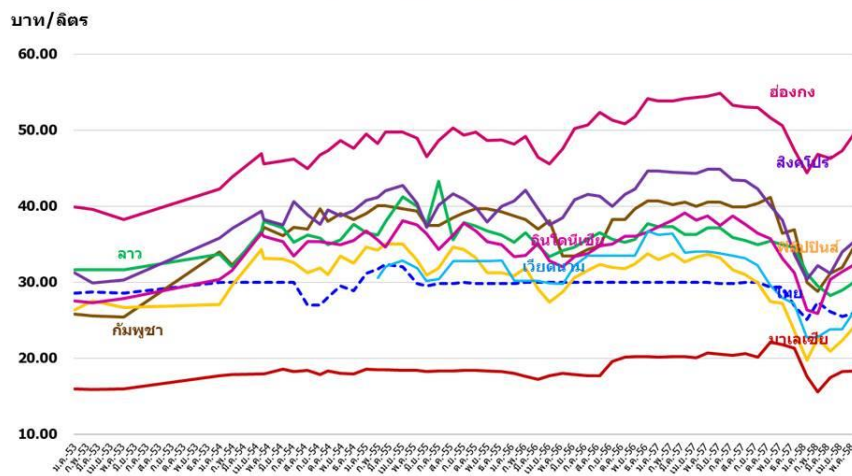
ในเดือนพฤษภาคม 2558 เกือบทุกประเทศได้ปรับเพิ่มราคาขายปลีกน้ำมันเบนซินและดีเซลตามสถานการณ์ราคาน้ำมันในตลาดโลกที่ปรับตัวเพิ่มขึ้น ยกเว้นราคาขายปลีกน้ำมันในประเทศมาเลเซีย ที่ยังไม่ได้มีการปรับราคาขายปลีกน้ำมันทั้งเบนซินและดีเซลนับตั้งแต่วันที่ 1 มีนาคม 2558

## ราคาขายปลีกน้ำมันเบนซินในภูมิภาค



รวบรวมข้อมูล ณ วันที่ 29-30 พฤษภาคม 2558  
อัตราแลกเปลี่ยนธนาคารแห่งประเทศไทย ณ วันที่ 29 พฤษภาคม 2558

## ราคาขายปลีกน้ำมันดีเซลในภูมิภาค

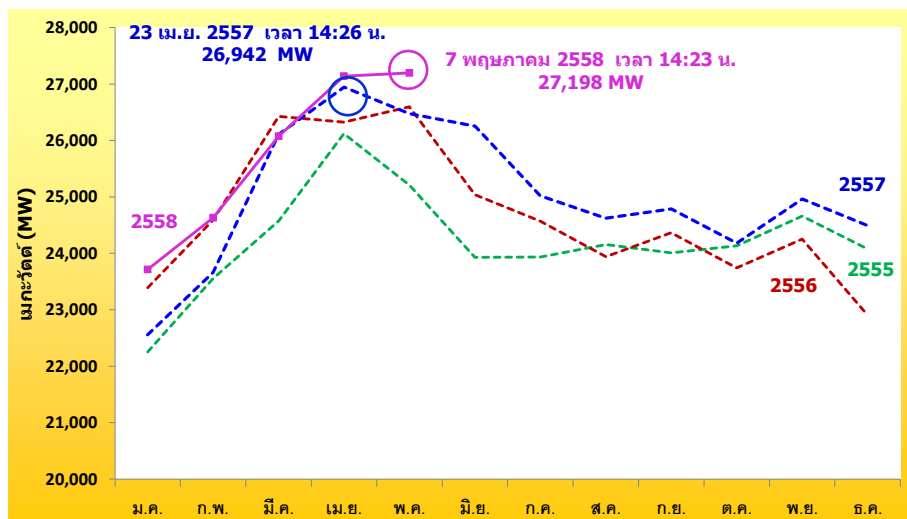


รวบรวมข้อมูล ณ วันที่ 29-30 พฤษภาคม 2558  
อัตราแลกเปลี่ยนธนาคารแห่งประเทศไทย ณ วันที่ 29 พฤษภาคม 2558

#### 4. สถานการณ์ไฟฟ้า

- การผลิตพลังงานไฟฟ้าและความต้องการพลังไฟฟ้าสูงสุดสุทธิในระบบของ กฟผ. (Net Peak Generation Requirement) ปี 2558 เกิดขึ้น ณ วันพฤหัสบดีที่ 7 พฤษภาคม 2558 เวลา 14:23 น. อยู่ที่ระดับ 27,198 เมกะวัตต์ สูงกว่าพลังไฟฟ้าสูงสุดของปีที่ผ่านมาซึ่งเกิดเมื่อพุธที่ 23 เมษายน 2557 เวลา 14.26 น. อยู่ 256 เมกะวัตต์ หรือเพิ่มขึ้นร้อยละ 1.0

#### ความต้องการพลังไฟฟ้าสูงสุดสุทธิในระบบ กฟผ.



หมายเหตุ : ความต้องการพลังไฟฟ้าสูงสุดสุทธิของระบบ กฟผ. ไม่รวมที่ใช้ใน Station Service

- การใช้ไฟฟารายสาขา 5 เดือนแรกของปี 2558 มีการใช้ไฟฟ้ารวมทั้งสิ้น 70,721 กิกะวัตต์ชั่วโมง เพิ่มขึ้นจากช่วงเดียวกันของปีก่อนร้อยละ 3.42 เกิดจากการเพิ่มขึ้นของปริมาณการใช้ไฟฟ้าเกือบทุกสาขา ยกเว้นภาคเกษตรกรรมที่มีการใช้ไฟฟ้าลดลง โดยภาคอุตสาหกรรมมีสัดส่วนการใช้ไฟฟ้าสูงสุด คิดเป็นร้อยละ 43.40 ของการใช้ทั้งหมด มีการใช้ไฟฟ้าอยู่ที่ระดับ 30,694 กิกะวัตต์ชั่วโมง เพิ่มขึ้นร้อยละ 2.42 เมื่อเทียบกับช่วงเดียวกันของปีก่อน คาดว่าเกิดจากความต้องการใช้ไฟฟ้าที่เพิ่มขึ้นของอุตสาหกรรมอิเล็กทรอนิกส์ ยานยนต์ และซีเมนต์ รองลงมาคือการใช้ไฟฟ้าภาคครัวเรือน มีการใช้ไฟฟ้าอยู่ที่ระดับ 16,426 กิกะวัตต์ชั่วโมง เพิ่มขึ้นร้อยละ 4.08 แต่เมื่อเทียบกับช่วงเดียวกันของปี 2556 ขณะสถานการณ์บ้านเมืองปกติ แล้วถือว่าการใช้ไฟฟ้าภาคครัวเรือนเพิ่มขึ้นเพียงร้อยละ 0.62 คาดว่าเนื่องจากการขยายตัวของการใช้จ่ายภาคครัวเรือนที่ปรับตัวอย่างช้า ๆ และปัจจัยเรื่องสภาพอากาศที่ร้อนจัดส่งผลให้มีการใช้พลังงานในภาคครัวเรือนเพิ่มขึ้น ส่วนการใช้ไฟฟ้าในภาคธุรกิจและกิจการขนาดเล็ก 5 เดือนแรกของปี 2558 มีการใช้ไฟฟ้าเพิ่มขึ้นร้อยละ 5.69 และ 3.92 ตามลำดับ โดยมีรายละเอียดการใช้ไฟฟ้าของภาคอุตสาหกรรมและภาคธุรกิจที่สำคัญ ดังนี้

- การใช้ไฟฟ้าภาคอุตสาหกรรม 5 เดือนแรกของปี 2558 มีการใช้ไฟฟ้ารวม 30,694 กิกะวัตต์ชั่วโมง เพิ่มขึ้นร้อยละ 2.42 เมื่อเทียบกับช่วงเดียวกันของปีก่อน โดยมีรายละเอียดการใช้ไฟฟ้าในแต่ละภาคอุตสาหกรรมที่สำคัญดังนี้

- อุตสาหกรรมการผลิตอาหาร มีการใช้ไฟฟ้าอยู่ที่ 4,202 กิกะวัตต์ชั่วโมง มีการใช้ไฟฟ้าเพิ่มขึ้นร้อยละ 1.94

## การใช้ไฟฟ้ารายสาขา ม.ค.- พ.ค. 2558

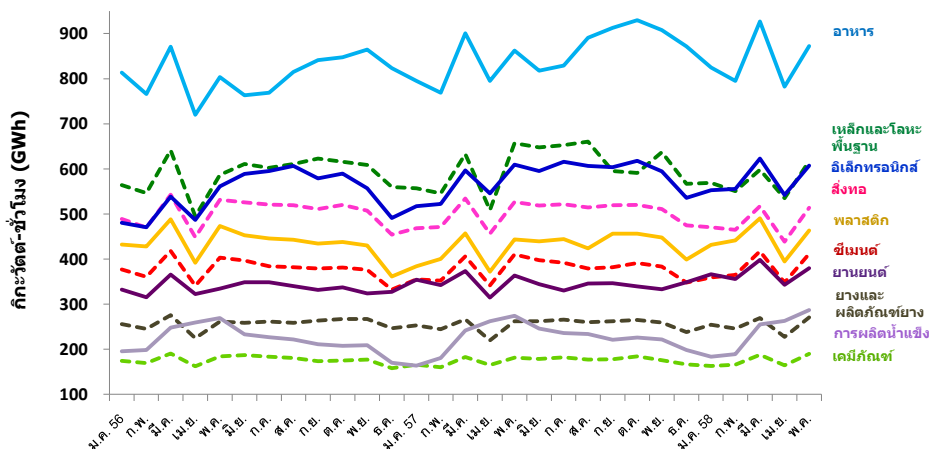
หน่วย: GWh

| สาขา   | 2555    | 2556    | 2557    | 2558<br>(ม.ค.-พ.ค.) | Δ (%)<br>จากช่วงเดียวกัน<br>ของปีก่อน | สัดส่วน<br>(%) |
|--|---------|---------|---------|---------------------|---------------------------------------|----------------|
| ครัวเรือน                                    | 36,447  | 37,657  | 38,993  | 16,426              | 4.08                                  | 23.23          |
| กิจการขนาดเล็ก                               | 17,013  | 18,374  | 18,807  | 7,887               | 3.92                                  | 11.15          |
| ธุรกิจ                                       | 27,088  | 30,413  | 31,362  | 13,363              | 5.69                                  | 18.90          |
| อุตสาหกรรม                                   | 72,336  | 72,536  | 73,782  | 30,694              | 2.42                                  | 43.40          |
| ส่วนราชการ<br>และองค์กรที่ไม่<br>แสวงหากำไร* | 3,799   | 149     | 152     | 69                  | 13.59                                 | 0.10           |
| เกษตรกรรม                                    | 377     | 354     | 414     | 164                 | -32.57                                | 0.23           |
| การใช้ไฟฟ้า<br>ที่ไม่คิดมูลค่า               | 2,191   | 2,379   | 2,517   | 1,126               | 10.98                                 | 1.59           |
| อื่นๆ  | 2,527   | 2,479   | 2,592   | 991                 | -8.05                                 | 1.40           |
| รวมทั้งสิ้น                                  | 161,779 | 164,341 | 168,620 | 70,721              | 3.42                                  | 100.00         |

\* ตั้งแต่เดือนตุลาคม 2555 เป็นต้นไป ผู้ใช้ไฟฟ้าที่เป็นหน่วยงานราชการจะถูกจัดเข้าประเภทธุรกิจ/กิจการขนาดเล็ก แล้วแต่กรณี

- **อุตสาหกรรมเหล็กและโลหะพื้นฐาน** มีการใช้ไฟฟ้าอยู่ที่ระดับ 2,870 กิกะวัตต์ชั่วโมง ลดลงร้อยละ 1.06 คาดว่าเกิดจากความต้องการใช้ในประเทศของอุตสาหกรรมก่อสร้างยังคงทรงตัวอยู่ อีกทั้งในช่วงที่ผ่านมาเกิดปัญหาภัยแล้ง ทำให้วัตถุดิบที่จะนำไปใช้ในการผลิตผลไม้มักจะบ่งบอดลง ส่งผลให้ความต้องการใช้เหล็กแผ่นเคลือบดีบุกในเดือนพฤษภาคม 2558 ลดลงถึงร้อยละ 30.54
- **อุตสาหกรรมอิเล็กทรอนิกส์** มีการใช้ไฟฟ้าอยู่ที่ระดับ 2,882 กิกะวัตต์ชั่วโมง เพิ่มขึ้นร้อยละ 3.24 คาดว่าเกิดจากความต้องการสินค้าในกลุ่มโทรศัพท์มือถือ (Smart Phone) ที่มีการขยายตัวอย่างต่อเนื่องจากกลุ่มประเทศเอเชีย ส่งผลให้ดัชนีผลผลิตชิ้นส่วนอิเล็กทรอนิกส์ในรอบ 5 เดือนแรกของปี 2558 ขยายตัวร้อยละ 6.60
- **อุตสาหกรรมการผลิตสิ่งทอ** มีการใช้ไฟฟ้าอยู่ที่ระดับ 2,405 กิกะวัตต์ชั่วโมง ลดลงร้อยละ 2.12 คาดว่าเกิดจากหดตัวอย่างต่อเนื่องของการส่งออกสิ่งทอและเครื่องนุ่งห่ม โดยในไตรมาสแรกดัชนีผลผลิตหดตัวร้อยละ 1.9 จากการปิดโรงงานผลิตเส้นใหญ่ขนาดใหญ่ และการหดตัวของการส่งออกด้ายฝ้าย ด้ายเส้นใยประดิษฐ์ ฝ้ายผืนและเสื้อผ้าสำเร็จรูปในเดือนพฤษภาคม 2558 เนื่องจากคำสั่งซื้อของตลาดภายในและต่างประเทศ โดยเฉพาะประเทศเวียดนามและอินโดนีเซียลดลง
- **อุตสาหกรรมการผลิตยานยนต์** มีการใช้ไฟฟ้าอยู่ที่ระดับ 2,222 กิกะวัตต์ชั่วโมง เพิ่มขึ้นร้อยละ 7.96 คาดว่าเนื่องมาจากคำสั่งซื้อจากต่างประเทศในหลายภูมิภาคปรับตัวเพิ่มขึ้น ส่งผลให้ดัชนีผลผลิตในไตรมาส 1 ขยายตัวร้อยละ 1.5 ภาพรวมการส่งออกยานยนต์ อุปกรณ์และส่วนประกอบในไตรมาสที่ 1 ขยายตัวร้อยละ 4.7 และการส่งออกยานยนต์ อุปกรณ์และส่วนประกอบในเดือนเมษายน 2558 ขยายตัวร้อยละ 7.3 ถึงแม้ในเดือนพฤษภาคม 2558 มูลค่าการส่งออกรถจักรยานยนต์ รถบัสและรถบรรทุก หดตัวร้อยละ 19.3 เนื่องจากรถจักรยานยนต์ของยี่ห้อหนึ่งมีการเปลี่ยนแปลงโมเดล ทำให้การผลิตรถลดลง แต่ไม่ส่งผลกระทบต่อภาพรวมการใช้ไฟฟ้าในการผลิตยานยนต์ลดลง
- **อุตสาหกรรมพลาสติก** มีการใช้ไฟฟ้าอยู่ที่ระดับ 1,902 กิกะวัตต์ชั่วโมง เพิ่มขึ้นร้อยละ 1.98

## การใช้ไฟฟ้ารายกลุ่มอุตสาหกรรมที่สำคัญ

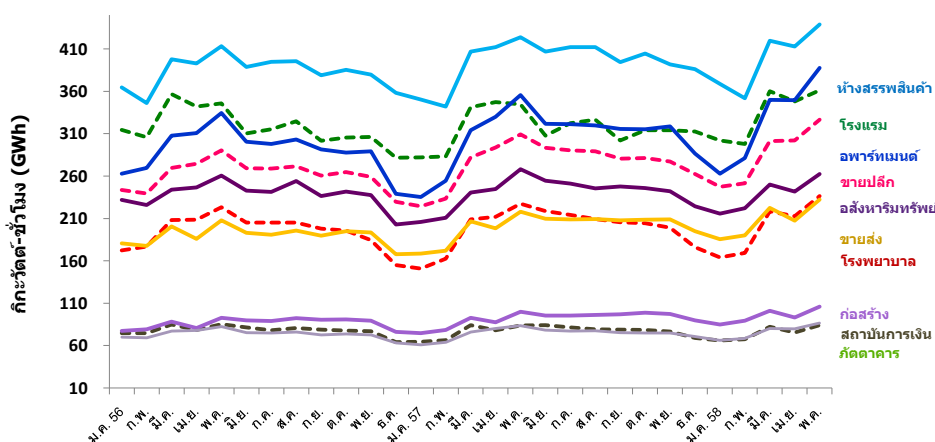


| ปี 2558 (ม.ค.-พ.ค.)                | อาหาร | เหล็กและโลหะ<br>พื้นฐาน | สังกะสี | อิเล็กทรอนิกส์ | พลาสติก | ยานยนต์ | ซีเมนต์ | เคมีภัณฑ์ | ยางและ<br>ผลิตภัณฑ์ยาง | การผลิตน้ำแข็ง |
|------------------------------------|-------|-------------------------|---------|----------------|---------|---------|---------|-----------|------------------------|----------------|
| ปริมาณ (GWh)                       | 4,202 | 2,870                   | 2,405   | 2,882          | 1,902   | 2,222   | 1,843   | 871       | 1,267                  | 1,178          |
| Δ (%) จากช่วง<br>เดียวกันของปีก่อน | 1.94  | -1.06                   | -2.12   | 3.24           | 1.98    | 7.96    | 5.42    | 1.84      | 1.70                   | 4.94           |

- อุตสาหกรรมซีเมนต์ มีการใช้ไฟฟ้าอยู่ที่ระดับ 1,843 กิกะวัตต์ชั่วโมง เพิ่มขึ้นร้อยละ 5.42 เมื่อเทียบกับช่วงเดียวกันของปีก่อน คาดว่าเกิดจากมูลค่าการส่งออกปูนซีเมนต์ที่มีการปรับตัวเพิ่มขึ้นอย่างต่อเนื่องจากคำสั่งซื้อปูนซีเมนต์จากประเทศเมียนมาร์ กัมพูชา และอินโดนีเซีย โดยในเดือนพฤษภาคม 2558 มูลค่าการส่งออกปูนซีเมนต์ปรับตัวเพิ่มขึ้นถึงร้อยละ 16.67 เป็นยอดการส่งออกที่สูงที่สุดในรอบ 5 ปีที่ผ่านมา

- อุตสาหกรรมอื่นๆ ได้แก่ อุตสาหกรรมเคมีภัณฑ์ มีการใช้ไฟฟ้าอยู่ที่ระดับ 871 กิกะวัตต์ชั่วโมง เพิ่มขึ้นร้อยละ 1.84 อุตสาหกรรมยางและผลิตภัณฑ์ยาง มีการใช้ไฟฟ้าอยู่ที่ระดับ 1,267 กิกะวัตต์ชั่วโมง เพิ่มขึ้นร้อยละ 1.70 และอุตสาหกรรมการผลิตน้ำแข็ง มีการใช้ไฟฟ้าอยู่ที่ระดับ 1,178 กิกะวัตต์ชั่วโมง เพิ่มขึ้นร้อยละ 4.94

## การใช้ไฟฟ้ารายกลุ่มธุรกิจที่สำคัญ



| ปี 2558 (ม.ค.-พ.ค.)                | ห้างสรรพสินค้า | โรงแรม | อาหารและเครื่องดื่ม | ขายปลีก | อสังหาริมทรัพย์ | โรงพยาบาล/สถานบริการทางการแพทย์ | ขายส่ง | สถาบันการเงิน | ก่อสร้าง | กวดำรงและนิตยสาร |
|------------------------------------|----------------|--------|---------------------|---------|-----------------|---------------------------------|--------|---------------|----------|------------------|
| ปริมาณ (GWh)                       | 1,991          | 1,669  | 1,631               | 1,428   | 1,191           | 1,000                           | 1,038  | 540           | 309      | 381              |
| Δ (%) จากช่วง<br>เดียวกันของปีก่อน | 2.93           | 4.46   | 9.55                | 6.37    | 1.85            | 4.06                            | 7.69   | 0.08          | 14.61    | 4.54             |

▪ **การใช้ไฟฟ้าภาคธุรกิจ ในช่วง 5 เดือนแรกของปี 2558** มีการใช้ไฟฟ้ารวม 13,363 กิกะวัตต์ชั่วโมง เพิ่มขึ้นจากช่วงเดียวกันของปีก่อนร้อยละ 5.69 **ห้างสรรพสินค้าและธุรกิจขายปลีก** มีการใช้ไฟฟ้าเพิ่มขึ้นจากช่วงเดียวกันของปีก่อนร้อยละ 2.93 และ 6.37 คาดว่าเนื่องจากการขยายตัวของการค้าปลีก ตามการฟื้นตัวภาคการท่องเที่ยวซึ่งส่งผลให้การค้าในห้างสรรพสินค้าขยายตัวแรงขึ้น **ธุรกิจโรงแรม ภัตตาคารและไนต์คลับ และอพาร์ทเมนต์และเกสต์เฮาส์** มีการใช้ไฟฟ้าเพิ่มขึ้นร้อยละ 4.46 4.54 และ 9.55 ตามลำดับ คาดว่าเนื่องจากการปรับตัวดีขึ้นของภาคการท่องเที่ยวและบริการที่ขยายตัวอย่างต่อเนื่อง อีกทั้งการจัดโปรโมชั่นการท่องเที่ยวภายในประเทศราคาประหยัดและสามารถใช้สิทธิการลดหย่อนภาษี ทำให้เป็นแรงขับเคลื่อนให้เกิดใช้จ่ายเพิ่มขึ้น **ภาคอสังหาริมทรัพย์** มีการใช้ไฟฟ้าเพิ่มขึ้นร้อยละ 1.85 **โรงพยาบาลและสถานบริการทางการแพทย์** มีการใช้ไฟฟ้าเพิ่มขึ้นร้อยละ 4.06 **ขายส่ง** มีการใช้ไฟฟ้าเพิ่มขึ้น ร้อยละ 7.69 คาดว่าเกิดจากการเร่งทำกิจกรรมส่งเสริมการขายอย่างต่อเนื่องเพื่อให้กระตุ้นให้เกิดการใช้จ่ายมากขึ้น เนื่องจากผู้บริโภคส่วนใหญ่ยังคงระมัดระวังการใช้จ่ายจากภาระหนี้สินครัวเรือน และรายได้เกษตรกรที่ตกต่ำ

-----  
*ศูนย์พยากรณ์และสารสนเทศพลังงาน*