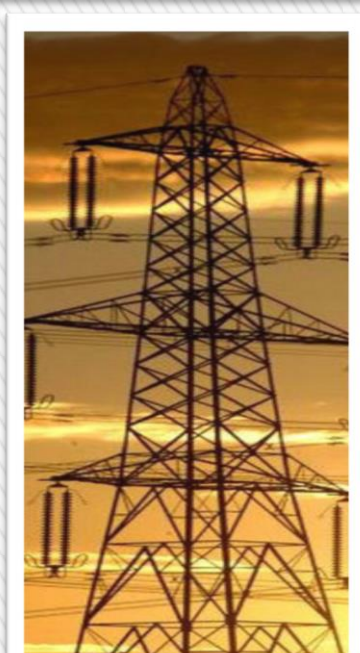




สำนักงานนโยบาย
และแผนพลังงาน
กระทรวงพลังงาน



รายงานภาพรวมพลังงาน ในช่วง 1 เดือนแรกของปี 2558



จัดทำโดย
ศูนย์พยากรณ์และสารสนเทศพลังงาน

รายงานภาพรวมพลังงานในช่วง 1 เดือนแรกของปี 2558

1. ภาพรวมพลังงานในช่วง 1 เดือนแรกของปี 2558

1.1 พลังงานขั้นต้น (พลังงานก่อนแปรรูป)

(1) อุปทานพลังงาน

● การผลิตพลังงานเชิงพาณิชย์ขั้นต้น ในช่วง 1 เดือนแรกของปี 2558 อยู่ที่ระดับ 1,030,359 เทียบเท่ากับบาร์เรลน้ำมันดิบต่อวัน ลดลงจากปีก่อนร้อยละ 4.3 โดยการผลิตก๊าซธรรมชาติลดลงร้อยละ 7.7 และการผลิตไฟฟ้าพลังน้ำลดลงร้อยละ 48.0 ในขณะที่การผลิตพลังงานชนิดอื่นๆ เพิ่มขึ้นตามลำดับ ได้แก่ การผลิตคอนเดนเสทเพิ่มขึ้นร้อยละ 4.0 น้ำมันดิบเพิ่มขึ้นร้อยละ 6.7 และลิกไนต์เพิ่มขึ้นร้อยละ 18.0

● การนำเข้า (สุทธิ) พลังงานขั้นต้น ในช่วง 1 เดือนแรกของปี 2558 อยู่ที่ระดับ 1,218,256 เทียบเท่ากับบาร์เรลน้ำมันดิบต่อวัน เพิ่มขึ้นจากปีก่อนร้อยละ 10.3 โดยการนำเข้าก๊าซธรรมชาติ น้ำมันสำเร็จรูป และ น้ำมันดิบเพิ่มขึ้นร้อยละ 94.1 33.9 และ 7.0 ตามลำดับ ในขณะที่การนำเข้าคอนเดนเสท ไฟฟ้า และถ่านหิน มีการนำเข้าลดลงร้อยละ 50.0 39.7 และ 3.1 ตามลำดับ

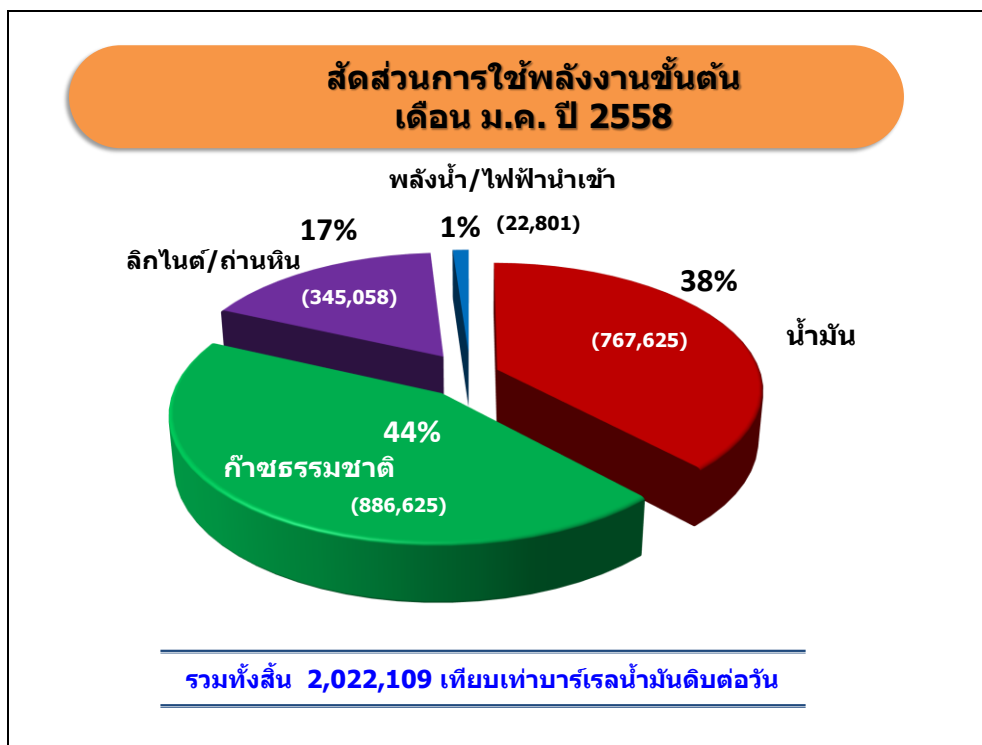
ภาพรวมพลังงานของประเทศไทย เดือน ม.ค. ปี 2558

รายการ	2557	ม.ค.		อัตราการเปลี่ยนแปลง (% Growth)
		2557	2558	
พลังงานขั้นต้น (เทียบเท่ากับบาร์เรลน้ำมันดิบต่อวัน)				
อุปทาน (supply)				
- การผลิต	1,072,523	1,076,899	1,030,359	-4.3
- การนำเข้า (สุทธิ)	1,171,144	1,104,406	1,218,256	10.3
อุปสงค์ (demand)				
- การใช้	2,052,395	1,977,034	2,022,109	2.3
มูลค่าพลังงาน (ล้านบาท)				
- มูลค่าการนำเข้า	1,399,311	131,287	76,390	-41.8
- มูลค่าการส่งออก	315,194	27,829	15,701	-43.6
- มูลค่าการใช้	2,280,415	189,971	176,691	-7.0
พลังงานขั้นสุดท้าย (เทียบเท่ากับบาร์เรลน้ำมันดิบต่อวัน)				
- การใช้	1,364,695	1,306,106	1,369,174	4.8

(2) อุปสงค์พลังงาน

● ความต้องการใช้พลังงานเชิงพาณิชย์ขั้นต้น ในช่วง 1 เดือนแรกของปี 2558 อยู่ที่ระดับ 2,022,109 เทียบเท่ากับบาร์เรลน้ำมันดิบต่อวัน เพิ่มขึ้นจากปีก่อนร้อยละ 2.3 โดยการใช้อ่านหินและลิกไนต์ ก๊าซธรรมชาติ และน้ำมันสำเร็จรูป เพิ่มขึ้นร้อยละ 7.6 3.9 และ 0.8 ตามลำดับ ในขณะที่การใช้ไฟฟ้าพลังน้ำและนำเข้าลดลงร้อยละ 45.6

ทั้งนี้สัดส่วนการใช้พลังงานเชิงพาณิชย์ขั้นต้น ในช่วง 1 เดือนแรกของปี 2558 โดยก๊าซธรรมชาติ มีสัดส่วนการใช้มากที่สุดคิดเป็นร้อยละ 44 รองลงมาคือน้ำมันสำเร็จรูปคิดเป็นร้อยละ 38 ถ่านหินและลิกไนต์ คิดเป็นร้อยละ 17 และไฟฟ้าพลังน้ำและนำเข้าคิดเป็นร้อยละ 1



1.2 มูลค่าพลังงาน

- **มูลค่าการนำเข้าพลังงาน** ในช่วง 1 เดือนแรกของปี 2558 มีมูลค่าการนำเข้าพลังงานอยู่ที่ 76,390 ล้านบาท ลดลงจากปีก่อนร้อยละ 41.8 โดยมูลค่าการนำเข้าน้ำมันดิบมีสัดส่วนมากที่สุดคิดเป็นร้อยละ 68 ของมูลค่าการนำเข้าทั้งหมด อยู่ที่ระดับ 51,837 ล้านบาท ลดลงร้อยละ 49.2 รองลงมาเป็นก๊าซธรรมชาติมีมูลค่าการนำเข้าคิดเป็นสัดส่วนร้อยละ 13 ของมูลค่าการนำเข้าทั้งหมด อยู่ที่ระดับ 10,131 ล้านบาท เพิ่มขึ้นร้อยละ 109.3 น้ำมันสำเร็จรูปมีมูลค่าการนำเข้าคิดเป็นสัดส่วนร้อยละ 11 ของมูลค่าการนำเข้าทั้งหมด อยู่ที่ระดับ 8,631 ล้านบาท ลดลงร้อยละ 50.5 ถ่านหินมีมูลค่าการนำเข้าคิดเป็นสัดส่วนร้อยละ 4 ของมูลค่าการนำเข้าทั้งหมด อยู่ที่ระดับ 2,758 ล้านบาท ลดลงร้อยละ 18.0 ก๊าซธรรมชาติเหลว (LNG) มีมูลค่าการนำเข้าคิดเป็นสัดส่วนร้อยละ 3 ของมูลค่าการนำเข้าทั้งหมด อยู่ที่ระดับ 2,364 ล้านบาท ลดลงร้อยละ 11.6 ในขณะที่ไฟฟ้ามีมูลค่าการนำเข้าคิดเป็นสัดส่วนร้อยละ 1 ของมูลค่าการนำเข้าทั้งหมด อยู่ที่ระดับ 669 ล้านบาทลดลงร้อยละ 22.4

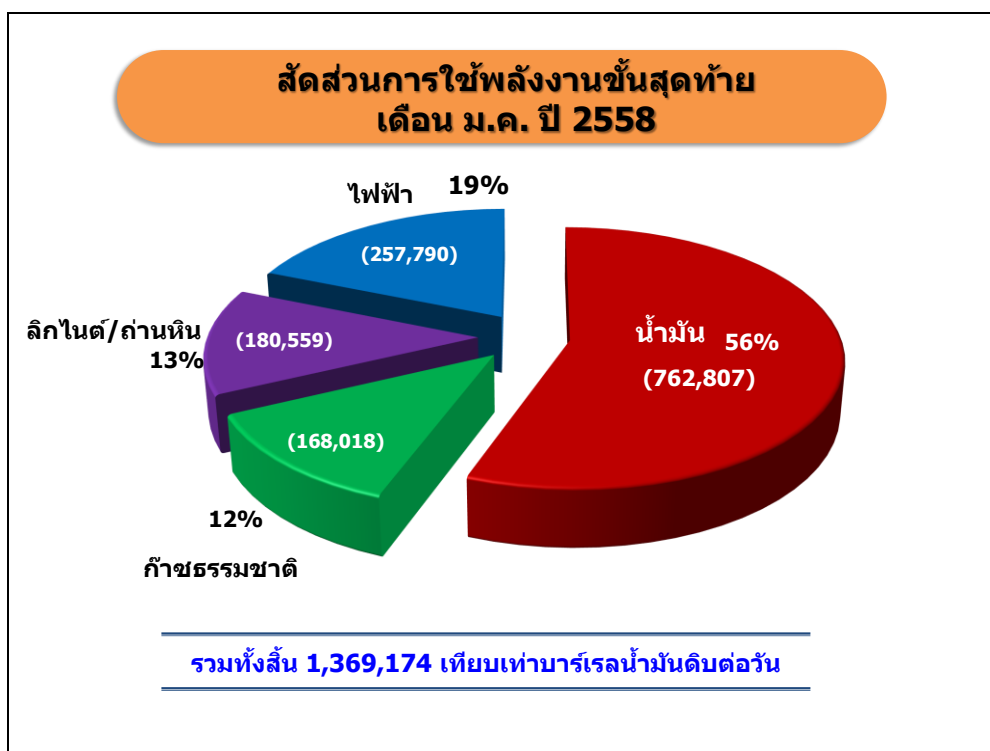
- **มูลค่าการใช้พลังงาน** ในช่วง 1 เดือนแรกของปี 2558 มีมูลค่าการใช้พลังงานอยู่ที่ 176,691 ล้านบาท ลดลงจากปีก่อนร้อยละ 7.0 โดยน้ำมันสำเร็จรูปซึ่งมีสัดส่วนการใช้พลังงานสูงสุดร้อยละ 58 มีมูลค่าการใช้พลังงานอยู่ที่ 101,664 ล้านบาท ลดลงร้อยละ 14.8 รองลงมาเป็นไฟฟ้ามีมูลค่าการใช้อยู่ที่ 49,983 ล้านบาท คิดเป็นสัดส่วนร้อยละ 28 เพิ่มขึ้นร้อยละ 7.7 ก๊าซธรรมชาติมีมูลค่าการใช้อยู่ที่ 9,683 ล้านบาท คิดเป็นสัดส่วนร้อยละ 5 ลดลงร้อยละ 2.6 พลังงานทดแทนมีมูลค่าการใช้อยู่ที่ 12,457 ล้านบาท คิดเป็นสัดส่วนร้อยละ 7 เพิ่มขึ้นร้อยละ 5.2 และลิกไนต์/ถ่านหินนำเข้ามีมูลค่าการใช้อยู่ที่ 2,905 ล้านบาท คิดเป็นสัดส่วนร้อยละ 2 เพิ่มขึ้นร้อยละ 20.5

- **มูลค่าการส่งออกพลังงาน** ในช่วง 1 เดือนแรกของปี 2558 มีมูลค่าการส่งออกพลังงานอยู่ที่ 15,701 ล้านบาท ลดลงจากปีก่อนร้อยละ 43.6 โดยน้ำมันสำเร็จรูปมีมูลค่าการส่งออกสูงสุดอยู่ที่ 15,140 ล้านบาท คิดเป็นสัดส่วนร้อยละ 96 ลดลงร้อยละ 41.0 และไฟฟ้ามีมูลค่าการส่งออกอยู่ที่ 561 ล้านบาท คิดเป็นสัดส่วนร้อยละ 4 เพิ่มขึ้นร้อยละ 51.6

1.3 พลังงานขั้นสุดท้าย (พลังงานหลังการแปรรูป)

- **การใช้พลังงานขั้นสุดท้าย** ในช่วง 1 เดือนแรกของปี 2558 อยู่ที่ 1,369,174 เทียบเท่ากับบาร์เรลน้ำมันดิบต่อวัน เพิ่มขึ้นจากปีก่อนร้อยละ 4.8 โดยการใช้พลังงานขั้นสุดท้ายเพิ่มขึ้นเกือบทุกประเภท ได้แก่ ถ่านหินและลิกไนต์เพิ่มขึ้นร้อยละ 33.6 ไฟฟ้าเพิ่มขึ้นร้อยละ 5.3 และน้ำมันสำเร็จรูปเพิ่มขึ้นร้อยละ 1.4 ตามลำดับ ในขณะที่ก๊าซธรรมชาติลดลงร้อยละ 3.3

ทั้งนี้สัดส่วนการใช้พลังงานขั้นสุดท้าย ในช่วง 1 เดือนแรกของปี 2558 น้ำมันสำเร็จรูปมีสัดส่วนการใช้มากที่สุด คิดเป็นร้อยละ 56 รองลงมาเป็นไฟฟ้ามีสัดส่วนการใช้คิดเป็นร้อยละ 19 ลิกไนต์และถ่านหินมีสัดส่วนการใช้คิดเป็นร้อยละ 13 และก๊าซธรรมชาติมีสัดส่วนการใช้คิดเป็นร้อยละ 12



2. ข้อมูลพื้นฐานด้านพลังงาน

ในช่วง 1 เดือนแรกของปี 2558 ประเทศไทยมีการผลิตน้ำมันดิบ การผลิตน้ำมันสำเร็จรูป และการผลิตลิกไนต์เพิ่มขึ้นเมื่อเทียบกับช่วงเดียวกันกับปีก่อนหน้า ในขณะที่การผลิตก๊าซธรรมชาติลดลงเมื่อเทียบกับช่วงเดียวกันกับปีก่อนหน้า ส่วนการนำเข้าน้ำมันดิบและการนำเข้าก๊าซธรรมชาติ เพิ่มขึ้นเมื่อเทียบกับช่วงเดียวกันกับปีก่อนหน้า ในขณะที่การนำเข้าน้ำมันสำเร็จรูป และการนำเข้าถ่านหินลดลงเมื่อเทียบกับช่วงเดียวกันกับปีก่อน ทั้งนี้ในส่วนการใช้พลังงานในช่วง 1 เดือนแรกของปี 2558 พบว่า การใช้ถ่านหิน การใช้ก๊าซธรรมชาติ และการใช้น้ำมันดิบเพื่อการกลั่น มีการใช้เพิ่มขึ้นเมื่อเทียบกับปีก่อนหน้า ส่วนการใช้น้ำมันสำเร็จรูป และการใช้ลิกไนต์มีการใช้ลดลงเมื่อเทียบกับปีก่อนหน้า สรุปได้ดังนี้

รายการ	2557	ม.ค.		อัตราการเปลี่ยนแปลง (% Growth)
		2557	2558	
น้ำมันดิบ (พันบาร์เรลต่อวัน)				
- การผลิต	139	131	140	6.7
- การนำเข้า	805	895	941	5.1
- การใช้เพื่อการกลั่น	1,029	1,116	1,131	1.4
- การส่งออก	7	16	0	-100.0
น้ำมันสำเร็จรูป (พันบาร์เรลต่อวัน)				
- การผลิต	992	1,006	1,054	4.8
- การนำเข้า	95	86	66	-23.5
- การใช้	881	915	911	-0.4
- การส่งออก	187	167	220	31.6
ก๊าซธรรมชาติ (MMSCFD)				
- การผลิต	4,075	4,203	3,881	-7.7
- การนำเข้า	1,025	544	1,056	94.0
- การใช้	4,669	4,076	4,522	10.9
ลิกไนต์/ถ่านหิน (ล้านตัน)				
ลิกไนต์				
- การผลิตลิกไนต์	18.0	1.3	1.5	14.3
- การใช้ลิกไนต์	18.4	1.6	1.4	-10.0
ถ่านหิน				
- การนำเข้าถ่านหิน	20.9	1.4	1.3	-3.1
- การใช้ถ่านหิน	20.9	1.5	1.7	16.4
ไฟฟ้า				
- กำลังผลิตในระบบไฟฟ้า(MW)	34,668	32,629	34,690	
- ความต้องการพลังไฟฟ้าสูงสุดสุทธิในระบบของกฟผ. (Net Peak Generation Requirement)(MW)	26,942	22,557	23,713	5.1
- ปริมาณการใช้ไฟฟ้า (GWh)	168,620	12,063	12,746	5.7

2.1 น้ำมัน

- **น้ำมันดิบ** ในช่วง 1 เดือนแรกของปี 2558 มีการผลิตน้ำมันดิบที่ระดับ 140 พันบาร์เรลต่อวัน เพิ่มขึ้นจากปีก่อนร้อยละ 6.7 และมีการนำเข้าน้ำมันดิบที่ระดับ 941 พันบาร์เรลต่อวัน เพิ่มขึ้นจากปีก่อนร้อยละ 5.1 โดยส่วนใหญ่ร้อยละ 58 เป็นการนำเข้าจากกลุ่มประเทศตะวันออกกลาง รองลงมาร้อยละ 20 นำเข้าจากกลุ่มประเทศตะวันออกไกล และร้อยละ 22 นำเข้าจากที่อื่นๆ โดยมีการใช้น้ำมันดิบเพื่อการกลั่นที่ระดับ 1,131 พันบาร์เรลต่อวัน เพิ่มขึ้นร้อยละ 4.9

- **น้ำมันสำเร็จรูป** ในช่วง 1 เดือนแรกของปี 2558 มีการผลิตน้ำมันสำเร็จรูปที่ระดับ 1,054 พันบาร์เรลต่อวัน เพิ่มขึ้นจากปีก่อนร้อยละ 4.8 การนำเข้าน้ำมันสำเร็จรูปอยู่ที่ระดับ 66 พันบาร์เรลต่อวัน ลดลงร้อยละ 23.5 การใช้น้ำมันสำเร็จรูปอยู่ที่ระดับ 911 พันบาร์เรลต่อวัน ลดลงร้อยละ 0.4 และการส่งออกน้ำมันสำเร็จรูปที่ระดับ 220 พันบาร์เรลต่อวัน เพิ่มขึ้นร้อยละ 31.6 โดยมีรายละเอียดการใช้น้ำมันสำเร็จรูปแต่ละประเภท ดังนี้

- **การใช้น้ำมันเบนซิน** ในช่วง 1 เดือนแรกของปี 2558 อยู่ที่ระดับ 25.1 ล้านลิตรต่อวัน คิดเป็นสัดส่วนร้อยละ 17 ของการใช้น้ำมันสำเร็จรูปทั้งหมด เพิ่มขึ้นจากปีก่อนร้อยละ 14.9

- **การใช้น้ำมันดีเซล** ในช่วง 1 เดือนแรกของปี 2558 อยู่ที่ระดับ 60.2 ล้านลิตรต่อวัน คิดเป็นสัดส่วนสูงสุดร้อยละ 42 ของการใช้น้ำมันสำเร็จรูปทั้งหมด เพิ่มขึ้นจากปีก่อนร้อยละ 1.5 ทั้งนี้รัฐบาลได้มีการตรึงราคาขายปลีกน้ำมันดีเซลภายในประเทศไว้ไม่เกิน 30 บาทต่อลิตร

- **การใช้ LPG** ในช่วง 1 เดือนแรกของปี 2558 อยู่ที่ระดับ 614 พันตัน ลดลงจากปีก่อนร้อยละ 8.0 โดยมีการใช้ LPG แยกเป็นรายสาขา ดังนี้

- การใช้ในครัวเรือนมีส่วนการใช้คิดเป็นร้อยละ 30 ของปริมาณการใช้ทั้งหมด อยู่ที่ระดับ 187 พันตัน ลดลงจากปีก่อนร้อยละ 11.2 ทั้งนี้การลดลงของการใช้ LPG ในครัวเรือนคาดว่ามาจากภาวะเศรษฐกิจที่ชะลอตัว ประกอบกับธุรกิจขนาดกลางและขนาดย่อม (SME) ที่รัฐอนุโลมให้ใช้ LPG ในราคาครัวเรือนได้ไม่เกิน 1,000 กิโลกรัม จากภาวะเศรษฐกิจที่ชะลอตัวทำให้ธุรกิจ SME มียอดขายลดลงทำให้การใช้ LPG ลดลงตามไปด้วย

- การใช้ในรถยนต์คิดเป็นสัดส่วนร้อยละ 25 ของปริมาณการใช้ทั้งหมด อยู่ที่ระดับ 154 พันตัน ลดลงจากปีก่อนเล็กน้อยร้อยละ 0.2 ในปัจจุบันมีจำนวนรถยนต์ LPG ทั้งสิ้น 1,236,448 คัน

- การใช้เป็นเชื้อเพลิงในอุตสาหกรรมมีส่วนร้อยละ 8 ของปริมาณการใช้ทั้งหมด อยู่ที่ระดับ 51 พันตัน เพิ่มขึ้นจากปีก่อนร้อยละ 3.4

- การใช้เป็นวัตถุดิบในอุตสาหกรรมปิโตรเคมีมีส่วนการใช้มากที่สุด คิดเป็นสัดส่วนร้อยละ 35 ของปริมาณการใช้ทั้งหมด อยู่ที่ระดับ 213 พันตัน ลดลงจากปีก่อนร้อยละ 13.6

- การใช้เองภายในโรงกลั่นคิดเป็นสัดส่วนร้อยละ 2 ของปริมาณการใช้ทั้งหมด อยู่ที่ระดับ 10 พันตัน เพิ่มขึ้นจากปีก่อนร้อยละ 28.6

- **การจัดหา LPG** ในช่วง 1 เดือนแรกของปี 2558 อยู่ที่ระดับ 587 พันตัน ลดลงจากปีก่อนร้อยละ 11.0 โดยเป็นการผลิตในประเทศ 451 พันตัน ลดลงจากปีก่อนร้อยละ 6.0 และนำเข้าในรูปแบบของ LPG โพรเพนและบิวเทน 137 พันตัน ลดลงจากปีก่อนร้อยละ 24.5

● **ราคาน้ำมัน**

- ราคาน้ำมันดิบในตลาดโลก (Dubai) ในเดือนมกราคม 2558 อยู่ที่ระดับ 45.6 ดอลลาร์สหรัฐต่อบาร์เรล ลดลงจากปีก่อนหน้าร้อยละ 54.1 ซึ่งอยู่ที่ระดับ 99.3 ดอลลาร์สหรัฐต่อบาร์เรล ทั้งนี้ราคานำเข้าน้ำมันดิบของไทยในเดือนมกราคม 2558 เฉลี่ยอยู่ที่ระดับ 54.04 ดอลลาร์สหรัฐต่อบาร์เรล

- ราคาน้ำมันดีเซลหมุนเร็ว (HSD) ในตลาดโลก ในเดือนมกราคม 2558 อยู่ที่ระดับ 60.6 ดอลลาร์สหรัฐต่อบาร์เรล ลดลงจากปีก่อนซึ่งอยู่ที่ระดับ 122.1 ดอลลาร์สหรัฐต่อบาร์เรล

- ค่าการตลาดในประเทศ ในเดือนมกราคม 2558 ดีเซลหมุนเร็วอยู่ที่ระดับ 2.06 บาทต่อลิตร

- ราคาขายปลีกน้ำมันเบนซินและดีเซลของต่างประเทศ ราคาขายปลีกน้ำมันสำเร็จรูปในแต่ละประเทศจะแตกต่างกัน ขึ้นอยู่กับโครงสร้างและนโยบายการชดเชยราคาน้ำมันของประเทศนั้นๆ โดยราคาน้ำมัน ณ โรงกลั่นของประเทศไทย จะอ้างอิงราคาจากตลาดจอร์สิงคโปร์ (Mean of Platts: MOP Singapore)

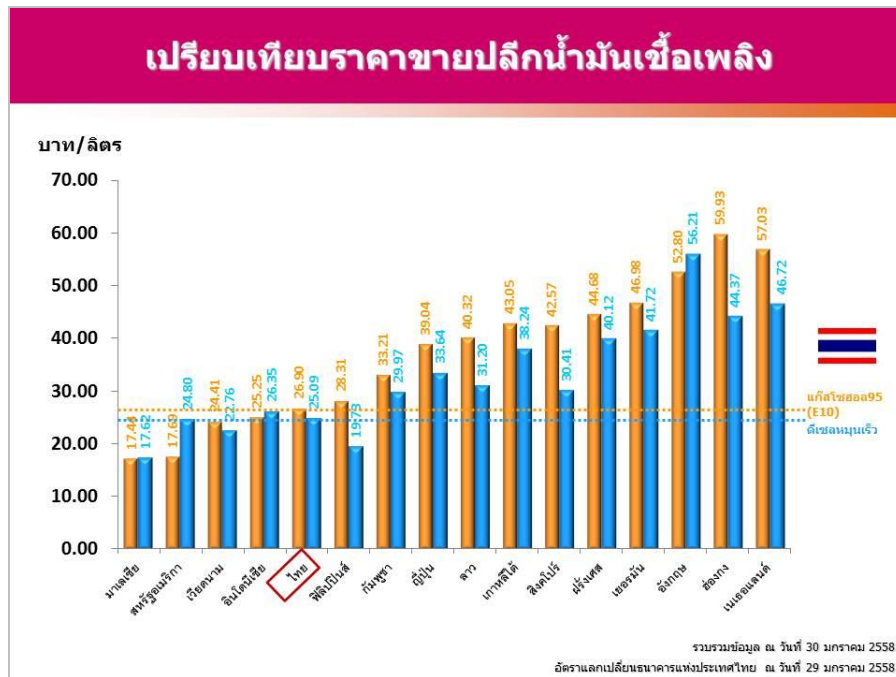
- ราคาน้ำมันสำเร็จรูปในตลาดจอร์สิงคโปร์ ณ วันที่ 29 มกราคม 2558

หน่วย : เหรียญสหรัฐ/บาร์เรล

ราคาตลาดจอร์สิงคโปร์	ธันวาคม 2557 (ณ วันที่ 29 ธันวาคม)	มกราคม 2558 (ณ วันที่ 29 มกราคม)	ส่วนต่าง
	2557	2558	
เบนซินออกเทน 95	68.02	57.44	-10.58
ดีเซลหมุนเร็ว 0.05% กำมะถัน	72.36	60.45	-11.91

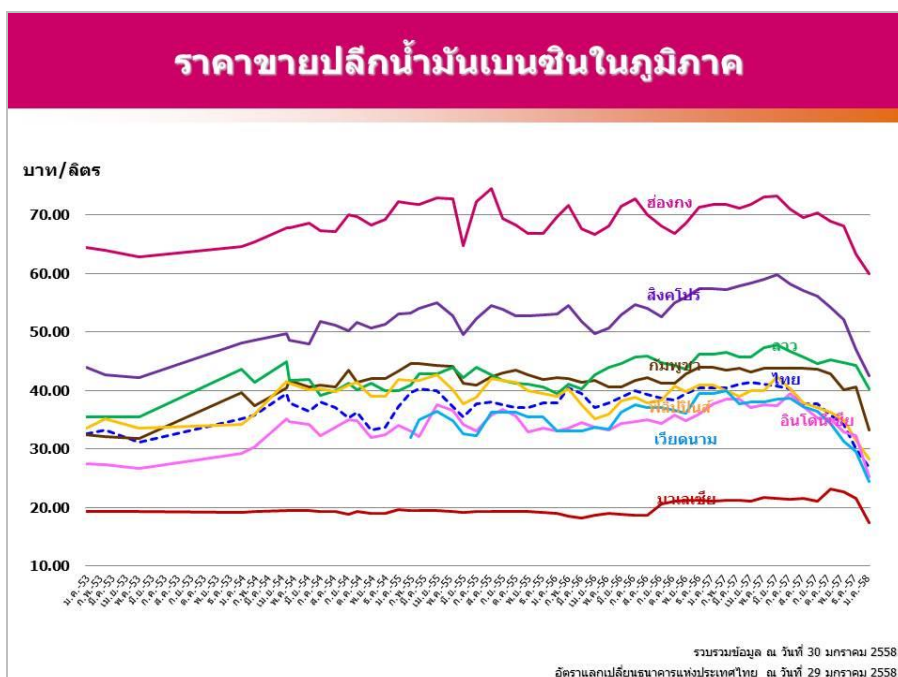
ที่มา : บริษัท ไทยออยล์ จำกัด (มหาชน)

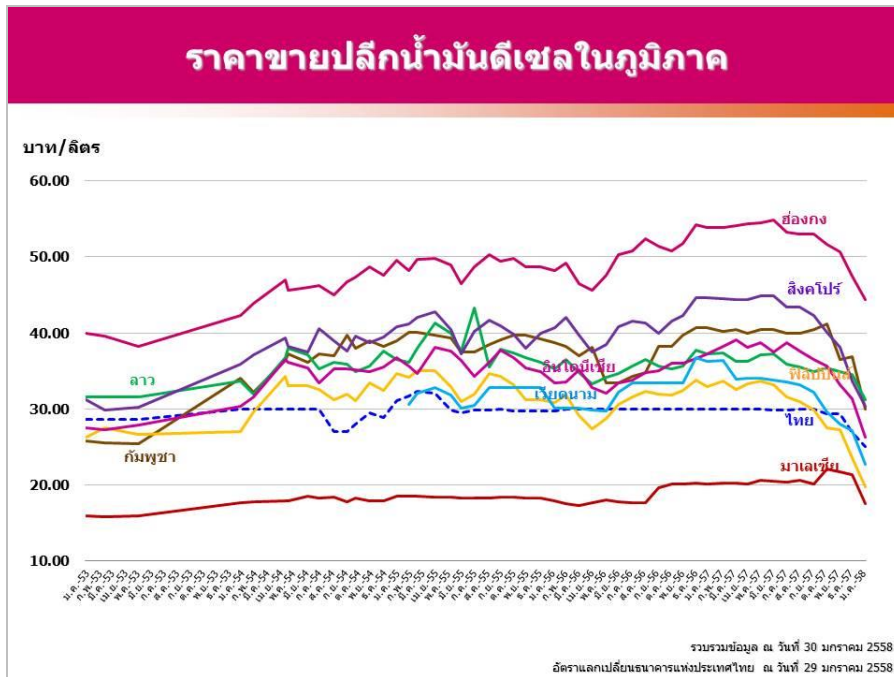
- ราคาขายปลีกน้ำมันเบนซินและดีเซลของประเทศไทยและต่างประเทศ ณ วันที่ 30 มกราคม 2558



- เปรียบเทียบราคาขายปลีกน้ำมันในภูมิภาคเดือนมกราคม 2558 กับเดือนธันวาคม 2557 ราคาขายปลีกทั้งน้ำมันเบนซินและดีเซลในทุกประเทศปรับลดลงตามราคาน้ำมันในตลาดโลก

ทั้งนี้ ราคาน้ำมันดิบในตลาดโลกเริ่มปรับลดลงตั้งแต่เดือนมิถุนายน 2557 เนื่องจากอุปทานที่เพิ่มขึ้นจากประเทศนอกกลุ่มโอเปคโดยเฉพาะประเทศสหรัฐอเมริกา ประกอบกับการที่กลุ่มโอเปคตัดสินใจลดกำลังการผลิตไว้เท่าเดิมไม่ปรับลดกำลังการผลิต และความต้องการน้ำมันที่ลดลงจากภาวะเศรษฐกิจโลกที่ซบเซา โดยตลาดคาดว่ากลุ่มโอเปคจะยังผลิตอยู่ที่ระดับเดิมไปจนกว่าจะมีการประชุมโอเปคครั้งถัดในเดือนมิถุนายน 2558





2.2 ก๊าซธรรมชาติ

- การจัดหาก๊าซธรรมชาติ ในช่วง 1 เดือนแรกของปี 2558 อยู่ที่ระดับ 4,937 ล้านลูกบาศก์ฟุตต่อวัน เพิ่มขึ้นจากปีก่อนร้อยละ 4.0 โดยเป็นการผลิตจากแหล่งภายในประเทศอยู่ที่ระดับ 3,881 ล้านลูกบาศก์ฟุตต่อวัน ลดลงร้อยละ 7.7 และนำเข้าจากต่างประเทศ ได้แก่ แหล่งยาดานา เขตตากูน ซอดีก้าจากพม่า และ LNG จากกาตาร์ อยู่ที่ระดับ 1,056 ล้านลูกบาศก์ฟุตต่อวัน เพิ่มขึ้นร้อยละ 94.0
- การใช้ก๊าซธรรมชาติ ในช่วง 1 เดือนแรกของปี 2558 อยู่ที่ระดับ 4,522 ล้านลูกบาศก์ฟุตต่อวัน เพิ่มขึ้นจากปีก่อนหน้า ร้อยละ 10.9 โดยร้อยละ 57 ใช้เป็นเชื้อเพลิงในการผลิตไฟฟ้า ร้อยละ 22 ใช้เป็นวัตถุดิบในอุตสาหกรรมปิโตรเคมีและอื่นๆ ร้อยละ 14 ใช้ในภาคอุตสาหกรรม และที่เหลือร้อยละ 7 นำไปใช้เป็นเชื้อเพลิงในภาคขนส่ง (NGV)
- การใช้ NGV ในภาคขนส่ง ณ เดือนมกราคม 2558 มีจำนวนรถ NGV เพิ่มขึ้นรวมเป็นจำนวน 463,847 คัน เป็นรถเบนซิน 418,200 คัน และรถดีเซล 45,647 คัน มีจำนวนสถานีบริการ NGV ทั้งหมดจำนวน 497 สถานี และมีปริมาณการใช้ NGV อยู่ที่ 8,457 ล้านตันต่อวัน ทั้งนี้เนื่องจากรัฐบาลสนับสนุนการใช้ NGV เป็นเชื้อเพลิง แต่อัตราการเติบโตของการใช้ในแต่ละเดือนเพิ่มไม่มากนักเนื่องจากจำนวนสถานีบริการ NGV มีไม่เพียงพอกับความต้องการ

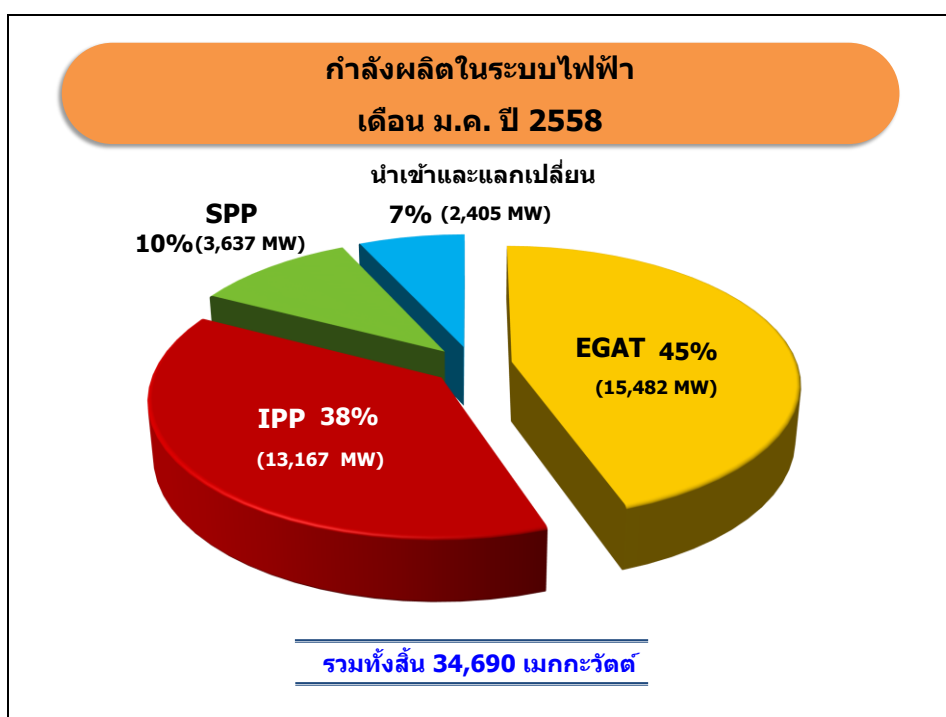
2.3 ลิกไนต์/ถ่านหิน

- การจัดหาลิกไนต์/ถ่านหิน ในช่วง 1 เดือนแรกของปี 2558 มีการจัดหาลิกไนต์/ถ่านหิน 2.8 ล้านตัน เพิ่มขึ้นจากปีก่อนหน้าร้อยละ 5.3 โดยเป็นการผลิตลิกไนต์ 1.5 ล้านตัน และการนำเข้าถ่านหิน 1.3 ล้านตัน โดยแหล่งผลิตลิกไนต์ภายในประเทศที่สำคัญซึ่งมีสัดส่วนการผลิตสูงสุดถึงร้อยละ 92 คือ แหล่งแม่เมาะ
- การใช้ลิกไนต์/ถ่านหิน ในช่วง 1 เดือนแรกของปี 2558 มีการใช้ลิกไนต์/ถ่านหิน 3.2 ล้านตัน เพิ่มขึ้นจากปีก่อนหน้าร้อยละ 2.8 โดยใช้ในอุตสาหกรรมร้อยละ 52 และการผลิตไฟฟ้าคิดเป็นสัดส่วนร้อยละ 48 โดยมีรายละเอียดดังนี้

- **การใช้ถ่านหิน** ในช่วง 1 เดือนแรกของปี 2558 อยู่ที่ระดับ 1.4 ล้านตัน ลดลงจากปีก่อนหน้าร้อยละ 10.0 โดยเป็นการใช้ในการผลิตไฟฟ้าคิดเป็นร้อยละ 95 ที่เหลือร้อยละ 5 ใช้ในภาคอุตสาหกรรม
- **การนำเข้าถ่านหิน** ในช่วง 1 เดือนแรกของปี 2558 อยู่ที่ระดับ 1.7 ล้านตัน เพิ่มขึ้นจากปีก่อนหน้าร้อยละ 16.4 โดยใช้เป็นเชื้อเพลิงในการผลิตไฟฟ้าของ IPP ร้อยละ 22 ใช้เป็นเชื้อเพลิงในการผลิตไฟฟ้าของ SPP ร้อยละ 11 และใช้เป็นเชื้อเพลิงในภาคอุตสาหกรรมร้อยละ 67

2.4 ไฟฟ้า

- **กำลังผลิตในระบบไฟฟ้า** ณ เดือนมกราคม 2558 อยู่ที่ 34,690 เมกะวัตต์ โดยสัดส่วนกำลังการผลิตไฟฟ้าปัจจุบัน การไฟฟ้าฝ่ายผลิตแห่งประเทศไทย (EGAT) มีกำลังการผลิตติดตั้งสูงสุด คิดเป็นสัดส่วนร้อยละ 45 รองลงมาคือผู้ผลิตไฟฟ้าอิสระ (IPP) ร้อยละ 38 ผู้ผลิตไฟฟ้าขนาดเล็ก (SPP) ร้อยละ 10 และนำเข้าและแลกเปลี่ยนจากต่างประเทศ ร้อยละ 7 ตามลำดับ



- **ความต้องการพลังไฟฟ้าสูงสุดสุทธิในระบบของ กฟผ. (Net Peak Generation Requirement)** ในเดือนมกราคม 2558 เกิดขึ้นเมื่อวันพฤหัสบดีที่ 29 มกราคม 2558 เวลา 19.00 น. ที่ระดับ 23,713 เมกะวัตต์ สูงกว่าความต้องการพลังไฟฟ้าสูงสุดสุทธิของเดือนมกราคม 2557 อยู่ร้อยละ 5.1 และต่ำกว่าความต้องการพลังไฟฟ้าสูงสุดสุทธิของปีที่ผ่านมา ซึ่งเกิดขึ้น ณ วันพุธที่ 23 เมษายน 2557 เวลา 14.26 น. ที่ระดับ 26,942 เมกะวัตต์ หรือร้อยละ 12.0 และค่าตัวประกอบการใช้ไฟฟ้า (Load Factor) อยู่ที่ร้อยละ 75.41

- **ปริมาณการใช้ไฟฟ้า** ในช่วง 1 เดือนแรกของปี 2558 มีการใช้ไฟฟารวมทั้งสิ้น 12,746 กิกะวัตต์ชั่วโมง เพิ่มขึ้นจากปีก่อนร้อยละ 5.7 ทั้งนี้ปริมาณการใช้ไฟฟ้าเพิ่มขึ้นเกือบทุกกลุ่มผู้ใช้ไฟฟ้า ได้แก่ ภาคอุตสาหกรรม กิจการขนาดเล็ก ภาคครัวเรือน ภาคธุรกิจ ภาคราชการ มีการใช้ไฟฟ้าเพิ่มขึ้นร้อยละ 4.5 6.7 7.6 7.7 และ 11.4 ตามลำดับ ในขณะที่ภาคการเกษตรมีการใช้ไฟฟ้าลดลงร้อยละ 41.7

- ปริมาณการผลิตไฟฟ้าตามชนิดเชื้อเพลิง ในช่วง 1 เดือนแรกของปี 2558 อยู่ที่ระดับ 13,586 กิกะวัตต์ชั่วโมง เพิ่มขึ้นจากปีก่อนร้อยละ 4.5 โดยเชื้อเพลิงที่ใช้ในการผลิตไฟฟ้าสูงสุด ได้แก่ ก๊าซธรรมชาติ มีปริมาณการผลิตไฟฟ้าเพิ่มขึ้นจากปีก่อนร้อยละ 19.2 รองลงมาคือลิกไนต์/ถ่านหิน มีปริมาณการผลิตไฟฟ้า ลดลงจากปีก่อนร้อยละ 13.5 ไฟฟ้านำเข้าและเชื้อเพลิงอื่นๆ (แกลบ กากอ้อย วัสดุเหลือใช้ทางการเกษตร ชยะ ก๊าซชีวภาพ แบล็กลิโค และก๊าซเหลือใช้จากขบวนการผลิต) มีปริมาณการผลิตไฟฟ้า ลดลงจากปีก่อนร้อยละ 21.1 ไฟฟ้าพลังน้ำมีปริมาณการผลิตไฟฟ้าลดลงร้อยละ 48.0 และน้ำมันมีปริมาณการผลิตไฟฟ้า ลดลงจากปีก่อน ร้อยละ 40.7

2.5 พลังงานทดแทน

- การใช้พลังงานทดแทน ในเดือนมกราคมปี 2558 อยู่ที่ระดับ 785 พันตันเทียบเท่าน้ำมันดิบ เพิ่มขึ้นจากปีก่อนร้อยละ 6.9 โดยคิดเป็นสัดส่วนร้อยละ 11.9 ของการใช้พลังงานขั้นสุดท้าย (การใช้พลังงานเชิง พาณิชยกรรมกับการใช้พลังงานทดแทน) ซึ่งอยู่ที่ระดับ 6,590 พันตันเทียบเท่าน้ำมันดิบ โดยเพิ่มขึ้นจากช่วง เดียวกันของปีก่อนร้อยละ 5.1 ทั้งนี้การใช้พลังงานทดแทนประกอบด้วยการใช้ในรูปแบบความร้อนมีปริมาณ 505 พันตันเทียบเท่าน้ำมันดิบ (ผลิตจากพลังงานแสงอาทิตย์ ชีวมวล ก๊าซชีวภาพ และขยะชุมชน) คิดเป็นสัดส่วน ร้อยละ 64 ของการใช้พลังงานทดแทนทั้งหมด การใช้ในรูปแบบของเชื้อเพลิงชีวภาพมีปริมาณ 163 พันตันเทียบเท่า น้ำมันดิบ (ประกอบด้วยเอทานอล 77 พันตันเทียบเท่าน้ำมันดิบ และไบโอดีเซล 86 พันตันเทียบเท่าน้ำมันดิบ) คิดเป็นสัดส่วนร้อยละ 21 และไฟฟ้ามีปริมาณ 117 พันตันเทียบเท่าน้ำมันดิบ (ผลิตจากพลังงานแสงอาทิตย์ พลังงานลม พลังงานน้ำ ชีวมวล พลังงานความร้อนใต้พิภพ ขยะชุมชน และก๊าซชีวภาพ) คิดเป็นสัดส่วนร้อยละ 15

