



สำนักงานนโยบาย
และแผนพลังงาน
กระทรวงพลังงาน

สถานการณ์ การใช้น้ำมันและไฟฟ้าของไทย ช่วง 3 เดือนแรกของปี 2559



จัดทำโดย
ศูนย์พยากรณ์และสารสนเทศพลังงาน

ภาพรวมสถานการณ์การใช้น้ำมันและไฟฟ้าของไทย ช่วง 3 เดือนแรกของปี 2559

“ในช่วง 3 เดือนแรกของปี 2559 การใช้ดีเซลและเบนซินยังปรับตัวเพิ่มขึ้นร้อยละ 6.00 และ 12.20 ตามลำดับ จากราคาขายปลีกที่ลดลงอย่างต่อเนื่องตามราคาน้ำมันตลาดโลกและการปรับโครงสร้างราคาพลังงานให้สะท้อนต้นทุนการใช้น้ำมันภาคขนส่งทางบก ปรับเพิ่มขึ้นร้อยละ 4.52 จากเบนซินและดีเซลที่เพิ่มขึ้นร้อยละ 12.20 และ 5.95 ตามลำดับ ขณะที่การใช้ LPG และ NGV ปรับลดลงร้อยละ 15.47 และ 6.32 ตามลำดับ การผลิตไฟฟ้าเพิ่มขึ้นร้อยละ 5.59 เป็นไปตามการใช้ไฟฟ้าที่เพิ่มขึ้นร้อยละ 6.64 จากภาคครัวเรือน ภาคธุรกิจ และกิจการขนาดเล็กร้อยละ 11.02 8.79 และ 8.77 ตามลำดับ ยกเว้นภาคเกษตรกรรมที่ปรับลดลงร้อยละ 19.86”

- **การใช้น้ำมันดีเซล** เฉลี่ยอยู่ที่ 64.57 ล้านลิตรต่อวัน เพิ่มขึ้นร้อยละ 6.00 เทียบกับช่วงเดียวกันของปีก่อน จากราคาขายปลีกในประเทศที่ยังคงอยู่ในระดับต่ำตามราคาน้ำมันตลาดโลก โดยราคาขายปลีกเฉลี่ยอยู่ที่ 20.67 บาทต่อลิตร ต่ำกว่าช่วงเดียวกันของปีก่อน 5.62 บาทต่อลิตร ซึ่งช่วยสนับสนุนการฟื้นตัวของการใช้จ่ายภายในประเทศ

- **การใช้น้ำมันเบนซิน** เฉลี่ยอยู่ที่ 28.21 ล้านลิตรต่อวัน เพิ่มขึ้นร้อยละ 12.20 เทียบกับช่วงเดียวกันของปีก่อน จากราคาขายปลีกในประเทศที่อยู่ในระดับค่อนข้างต่ำตามราคาน้ำมันตลาดโลก การส่งเสริมพลังงานทดแทน และการปรับโครงสร้างราคาให้สะท้อนต้นทุนโดยราคาขายปลีกเฉลี่ยอยู่ที่ 22.69 บาทต่อลิตร ต่ำกว่าช่วงเดียวกันของปีก่อน 5.09 บาทต่อลิตร

- **น้ำมันเบนซิน 95** คิดเป็นร้อยละ 4.67 ของการใช้น้ำมันเบนซินทั้งหมด มีการใช้เฉลี่ยอยู่ที่ 1.32 ล้านลิตรต่อวัน ลดลงจากช่วงเดียวกันของปีก่อนร้อยละ 2.80 ราคาขายปลีกเฉลี่ยอยู่ที่ 30.32 บาทต่อลิตร ต่ำกว่าช่วงเดียวกันของปีก่อนร้อยละ 14.45 หรือ 5.12 บาทต่อลิตร ผลจากมีรถยนต์ที่รองรับการใช้น้ำมันแก๊สโซฮอล์เพิ่มขึ้น

- **น้ำมันแก๊สโซฮอล์** คิดเป็นร้อยละ 95.33 ของการใช้น้ำมันเบนซินทั้งหมด มีการใช้เฉลี่ยอยู่ที่ 26.90 ล้านลิตรต่อวัน เพิ่มขึ้นจากช่วงเดียวกันของปีก่อนร้อยละ 11.82 ราคาขายปลีกเฉลี่ยอยู่ที่ 21.02 บาทต่อลิตร ต่ำกว่าช่วงเดียวกันของปีก่อนร้อยละ 19.52 หรือ 5.10 บาทต่อลิตร โดยน้ำมันแก๊สโซฮอล์ 95 (E10) มีอัตราการใช้เพิ่มขึ้นมากที่สุดอยู่ที่ร้อยละ 24.94

- **น้ำมันแก๊สโซฮอล์ 91 (E10)** คิดเป็นร้อยละ 39.60 ของการใช้น้ำมันเบนซินทั้งหมด มีการใช้เฉลี่ยอยู่ที่ 11.17 ล้านลิตรต่อวัน เพิ่มขึ้นจากช่วงเดียวกันของปีก่อนร้อยละ 3.75 ราคาขายปลีกเฉลี่ยอยู่ที่ 22.66 บาทต่อลิตร ต่ำกว่าช่วงเดียวกันของปีก่อนร้อยละ 16.90 หรือ 4.61 บาทต่อลิตร

- **น้ำมันแก๊สโซฮอล์ 95 (E10)** คิดเป็นร้อยละ 36.56 ของการใช้น้ำมันเบนซินทั้งหมด มีการใช้เฉลี่ยอยู่ที่ 10.31 ล้านลิตรต่อวัน เพิ่มขึ้นจากช่วงเดียวกันของปีก่อนร้อยละ 24.94 มีราคาสูงสุดในกลุ่มน้ำมันแก๊สโซฮอล์ โดยราคาขายปลีกเฉลี่ยอยู่ที่ 23.08 บาทต่อลิตร ต่ำกว่าช่วงเดียวกันของปีก่อนร้อยละ 19.43 หรือ 5.57 บาทต่อลิตร

- **น้ำมันแก๊สโซฮอล์ 95 (E20)** คิดเป็นร้อยละ 16.27 ของการใช้น้ำมันเบนซินทั้งหมด มีการใช้เฉลี่ยอยู่ที่ 4.59 ล้านลิตรต่อวัน เพิ่มขึ้นจากช่วงเดียวกันของปีก่อนร้อยละ 18.09 ราคาขายปลีกเฉลี่ยอยู่ที่ 20.61 บาทต่อลิตร ต่ำกว่าช่วงเดียวกันของปีก่อนร้อยละ 20.26 หรือ 5.24 บาทต่อลิตร ปัจจุบันมีสถานีบริการจำนวนรวม 3,075 แห่ง

- **น้ำมันแก๊สโซฮอล์ 95 (E85)** คิดเป็นร้อยละ 2.90 ของการใช้น้ำมันเบนซินทั้งหมด มีการใช้เฉลี่ยอยู่ที่ 817,100 ลิตรต่อวัน ลดลงจากช่วงเดียวกันของปีก่อนร้อยละ 6.49 ราคาขายปลีกเฉลี่ยอยู่ที่ 17.73 บาทต่อลิตร ต่ำกว่าช่วงเดียวกันของปีก่อนร้อยละ 21.91 หรือ 4.98 บาทต่อลิตร ปัจจุบันมีสถานีบริการจำนวนรวม 841 แห่ง

ตารางปริมาณการใช้และราคาขายปลีกน้ำมันดีเซลและเบนซิน ช่วง 3 เดือนแรกของปี 2559

ชนิดน้ำมันเชื้อเพลิง	ปริมาณการใช้เฉลี่ย (ล้านลิตร/วัน)					สัดส่วน	การเปลี่ยนแปลง เทียบกับ ช่วงเดียวกัน ของปีก่อน (%)	ราคาขายปลีกเฉลี่ย (บาท/ลิตร)			
	2559			2558 (ม.ค.-มี.ค.)	2559 (ม.ค.-มี.ค.)			2559			2559 (ม.ค.-มี.ค.)
	ม.ค.	ก.พ.	มี.ค.					ม.ค.	ก.พ.	มี.ค.	
1. ดีเซล	62.42	65.93	65.43	61.53	64.57	100.00	6.00	19.91	20.31	21.78	20.67
2. เบนซิน	27.49	28.80	28.39	25.42	28.21	100.00	12.20	23.04	22.01	23.04	22.69
2.1 เบนซิน 95	1.27	1.37	1.32	1.37	1.32	4.67	-2.80	30.68	29.61	30.67	30.32
2.2 แก๊สโซฮอล์	26.22	27.43	27.07	24.05	26.90	95.33	11.82	21.43	20.36	21.27	21.02
- แก๊สโซฮอล์ 91 (E10)	10.93	11.40	11.20	10.89	11.17	39.60	3.75	22.99	21.96	23.02	22.66
- แก๊สโซฮอล์ 95 (E10)	9.99	10.55	10.42	8.35	10.31	36.56	24.94	23.41	22.38	23.44	23.08
- แก๊สโซฮอล์ 95 (E20)	4.48	4.66	4.64	3.93	4.59	16.27	18.09	21.05	19.89	20.88	20.61
- แก๊สโซฮอล์ 95 (E85)	0.820	0.818	0.813	0.883	0.817	2.90	-6.49	18.25	17.21	17.74	17.73

● การใช้น้ำมันภาคขนส่งทางบก

อยู่ที่ 6,599 พันตันเทียบเท่าน้ำมันดิบ เพิ่มขึ้นจากช่วงเดียวกันของปีก่อนร้อยละ 4.52 ส่วนใหญ่เป็นการเพิ่มของการใช้น้ำมันดีเซล โดยมีสัดส่วนร้อยละ 56.38 และน้ำมันเบนซิน ร้อยละ 30.04

- น้ำมันดีเซลและน้ำมันเบนซิน มีการใช้เพิ่มขึ้นจากช่วงเดียวกันของปีก่อนร้อยละ 5.95 และ 12.20 ตามลำดับ จากราคาขายปลีกเฉลี่ยที่ปรับตัวลดลง

- LPG และ NGV มีการใช้ลดลงจากช่วงเดียวกันของปีก่อนร้อยละ 15.47 และ 6.32 ตามลำดับ เนื่องจากมีการปรับราคาขายปลีกให้สะท้อนต้นทุนมากขึ้น และผู้ใช้บางส่วนเปลี่ยนกลับไปใช้น้ำมันเบนซินและน้ำมันดีเซลจากราคาที่ปรับลดลง โดยราคาขายปลีก LPG เฉลี่ยอยู่ที่ 21.03 บาทต่อกิโลกรัม ปรับลดลง 3.13 บาทต่อกิโลกรัม จากช่วงเดียวกันของปีก่อน และราคาขายปลีก NGV เฉลี่ยอยู่ที่ 13.50 บาทต่อกิโลกรัม โดยมีรถยนต์ติดตั้ง NGV สะสมรวม 473,649 คัน และสถานีบริการ NGV จำนวนรวม 501 สถานี

● การใช้ไฟฟ้า

- การผลิตพลังงานไฟฟ้า อยู่ที่ 47,450 กิกะวัตต์ชั่วโมง ปรับเพิ่มขึ้นร้อยละ 5.59 เทียบกับช่วงเดียวกันของปีก่อน จากความต้องการใช้ไฟฟ้าที่เพิ่มขึ้นทุกสาขา ยกเว้นภาคเกษตรกรรม

- การใช้ไฟฟ้า อยู่ที่ 43,278 กิกะวัตต์ชั่วโมง เพิ่มขึ้นร้อยละ 6.64 จากช่วงเดียวกันของปีก่อน ส่วนใหญ่เป็นการเพิ่มขึ้นของภาคครัวเรือน ร้อยละ 11.02 ภาคส่วนอื่นที่สำคัญ ได้แก่ ภาคธุรกิจ กิจการขนาดเล็ก และอุตสาหกรรมเพิ่มขึ้นร้อยละ 8.79 8.77 และ 3.20 ตามลำดับ ยกเว้นภาคเกษตรกรรมที่ปรับลดลงร้อยละ 19.86

- ความต้องการพลังไฟฟ้าสูงสุดสุทธิ ในระบบของ กฟผ. ในปี 2559 เกิดขึ้น ณ วันพุธที่ 23 มีนาคม 2559 เวลา 19.00 น. อยู่ที่ระดับ 25,312 เมกะวัตต์ ต่ำกว่าพลังไฟฟ้าสูงสุดของปีที่ผ่านมา ซึ่งเกิดเมื่อวันพฤหัสบดีที่ 11 มิถุนายน 2558 เวลา 14:02 น. อยู่ที่ระดับ 27,346 เมกะวัตต์ หรือลดลงร้อยละ 0.38

สถานการณ์การใช้น้ำมันและไฟฟ้าของไทย ช่วง 3 เดือนแรกของปี 2559

1. การใช้น้ำมันดีเซล

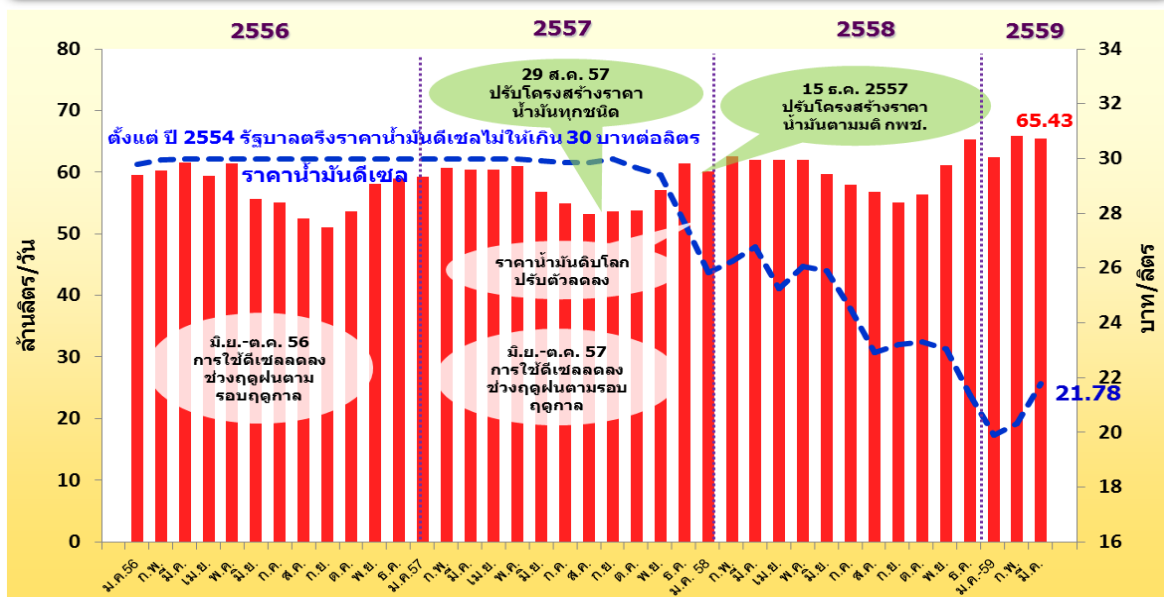
การใช้น้ำมันดีเซล ในช่วง 3 เดือนแรกของปี 2559 เฉลี่ยอยู่ที่ระดับ 64.57 ล้านลิตรต่อวัน เพิ่มขึ้นร้อยละ 6.00 เมื่อเทียบกับช่วงเดียวกันของปีก่อน เนื่องจากราคาขายปลีกน้ำมันดีเซลภายในประเทศที่ยังคงอยู่ในระดับต่ำตามราคาน้ำมันดิบในตลาดโลกที่ปรับลดลงอย่างต่อเนื่องในช่วงปลายปี 2557 และตลอดปี 2558 และเริ่มปรับตัวสูงขึ้นเล็กน้อยในช่วงต้นปี 2559 โดยราคาขายปลีกน้ำมันดีเซลเดือนมีนาคม 2559 เฉลี่ยอยู่ที่ 21.78 บาทต่อลิตร เพิ่มขึ้นจากเดือนก่อนหน้า 1.47 บาทต่อลิตร และราคาขายปลีกเฉลี่ย 3 เดือนแรกของปี 2559 อยู่ที่ระดับ 20.67 บาทต่อลิตร ต่ำกว่าช่วงเดียวกันของปีก่อนที่ 5.62 บาทต่อลิตร

ปริมาณการใช้น้ำมันดีเซลรายเดือน

หน่วย : ล้านลิตร/วัน

	ม.ค.	ก.พ.	มี.ค.	เม.ย.	พ.ค.	มิ.ย.	ก.ค.	ส.ค.	ก.ย.	ต.ค.	พ.ย.	ธ.ค.	เฉลี่ย (ม.ค.- มี.ค.)	เฉลี่ย (ม.ค.- ธ.ค.)
2555	54.71	58.58	59.09	57.48	58.28	56.70	53.23	53.45	51.82	53.76	58.49	59.26	57.43	56.23
2556	59.56	60.31	61.56	59.42	61.51	55.74	55.11	52.53	51.03	53.68	58.07	58.98	60.48	57.28
2557	59.27	60.68	60.51	60.50	61.06	56.84	55.02	53.25	53.65	53.85	57.10	61.42	60.14	57.75
2558	60.22	62.57	62.03	62.05	61.98	59.72	58.01	56.84	55.11	56.45	61.15	65.40	61.57	60.12
2559	62.42	65.93	65.43										64.57	
Δ (%) จาก ช่วงเดียวกัน ของปีก่อน	3.66	5.37	5.48										6.00	
Δ (%) จากเดือน ก่อนหน้า	-4.56	5.61	-0.75											

ยอดจำหน่าย และราคาน้ำมันดีเซลหมุนเร็ว ปี 2556 – 2559 (มี.ค.)



2. การใช้น้ำมันเบนซินและน้ำมันแก๊สโซฮอล์

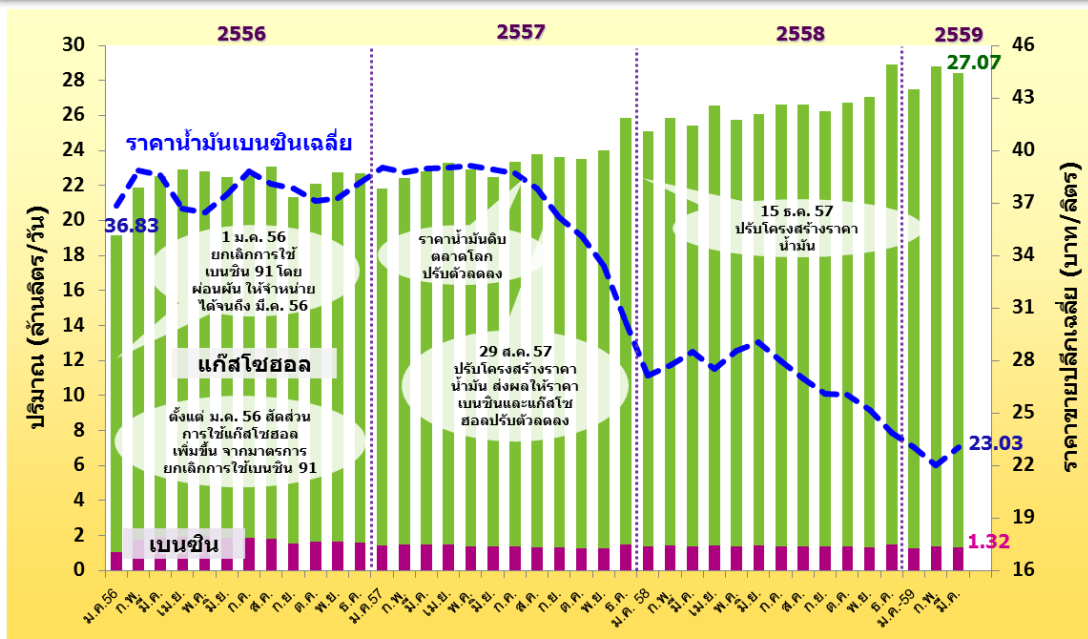
การใช้น้ำมันเบนซิน ในช่วง 3 เดือนแรกของปี 2559 เฉลี่ยอยู่ที่ระดับ 28.21 ล้านลิตรต่อวัน เพิ่มขึ้นร้อยละ 12.20 เมื่อเทียบกับช่วงเดียวกันของปีก่อน จากราคาขายปลีกน้ำมันเบนซินภายในประเทศปรับลดลงตามราคาน้ำมันในตลาดโลก การปรับโครงสร้างราคาพลังงานในส่วนของการขึ้นค่าไฟฟ้าให้สะท้อนต้นทุนที่แท้จริง และนโยบายส่งเสริมการใช้พลังงานทดแทนของภาครัฐ ทำให้ราคาขายปลีกกลุ่มน้ำมันเบนซินเฉลี่ยในปี 2559 อยู่ที่ 22.69 บาทต่อลิตร ลดลงจากช่วงเดียวกันของปีก่อน 5.09 บาทต่อลิตร หรือคิดเป็นร้อยละ 18.31 จากปัจจัยดังกล่าว ส่งผลให้มีการนำรถยนต์มาใช้เพิ่มขึ้น ทำให้ปริมาณการใช้เฉลี่ยของน้ำมันเบนซินในกลุ่มน้ำมันแก๊สโซฮอล์ปรับตัวเพิ่มขึ้น 2.84 ล้านลิตรต่อวัน จากช่วงเดียวกันของปีก่อน โดยมีรายละเอียดดังนี้

ปริมาณการใช้น้ำมันเบนซินรายเดือน

หน่วย : ล้านลิตร/วัน

	ม.ค.	ก.พ.	มี.ค.	เม.ย.	พ.ค.	มิ.ย.	ก.ค.	ส.ค.	ก.ย.	ต.ค.	พ.ย.	ธ.ค.	เฉลี่ย (ม.ค. - มี.ค.)	เฉลี่ย (ม.ค. - ธ.ค.)
2555	20.44	20.89	20.64	20.49	20.39	21.15	20.49	20.83	20.29	21.10	22.34	23.56	20.65	21.05
2556	22.12	22.20	22.68	22.91	22.77	22.43	22.50	23.04	21.28	22.04	22.73	22.66	22.34	22.45
2557	21.80	22.37	22.76	23.27	22.91	22.46	23.34	23.75	23.59	23.51	23.95	25.84	22.31	23.30
2558	25.06	25.84	25.41	26.54	25.72	26.06	26.61	26.58	26.21	26.68	27.05	28.88	25.42	26.39
2559	27.49	28.80	28.39										28.21	
Δ(%) จาก ช่วงเดียวกัน ของปีก่อน	9.71	11.46	11.73										12.20	
Δ(%) จาก เดือนก่อนหน้า	-4.83	4.76	-1.42											

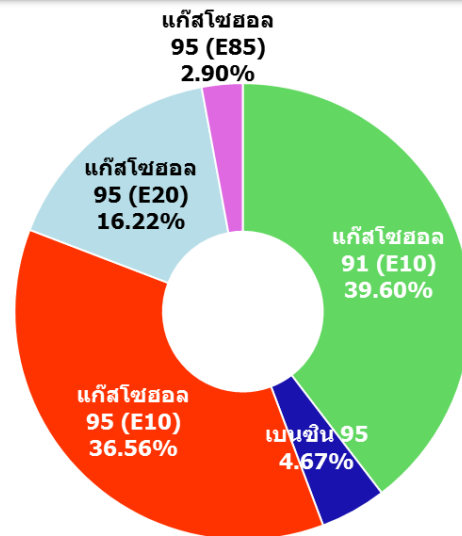
ยอดจำหน่ายกลุ่มน้ำมันเบนซินและแก๊สโซฮอล์ พร้อมราคาเฉลี่ย ปี 2556 – 2559 (มี.ค.)



2.1 การใช้น้ำมันเบนซิน 95 คิดเป็นสัดส่วนร้อยละ 4.67 ของปริมาณการใช้น้ำมันเบนซินทั้งหมด โดยในช่วง 3 เดือนแรกของปี 2559 มีการใช้เฉลี่ยอยู่ที่ระดับ 1.32 ล้านลิตรต่อวัน ลดลงจากช่วงเดียวกันของปีก่อนร้อยละ 2.80 ราคาขายปลีกเฉลี่ยอยู่ที่ 30.32 บาทต่อลิตร ต่ำกว่าราคาขายปลีกในช่วงเดียวกันของปีก่อนร้อยละ 14.45 หรือ 5.12 บาทต่อลิตร แต่ในเดือนมีนาคม 2559 มีราคาขายปลีกเฉลี่ยสูงกว่าเดือนก่อนหน้า 1.06 บาทต่อลิตร จากราคาขายปลีกในประเทศปรับเพิ่มขึ้นตามราคาน้ำมันตลาดโลกที่เริ่มปรับตัวสูงขึ้นเล็กน้อย ทั้งนี้ จากราคาขายปลีกน้ำมันเบนซิน 95 ที่ยังคงสูงกว่าน้ำมันชนิดอื่น และมีการผลิตรถยนต์รุ่นใหม่ที่รองรับการใช้น้ำมันแก๊สโซฮอล์มากขึ้น ส่งผลให้ปริมาณการใช้ปรับลดลงอย่างต่อเนื่อง

สัดส่วนการใช้น้ำมันเบนซิน ม.ค. – มี.ค. 2559

เบนซิน	ล้านลิตร/วัน	สัดส่วน %
U-95	1.32	4.67
91 (E10)	11.17	39.60
95 (E10)	10.31	36.56
95 (E20)	4.59	16.27
95 (E85)	0.82	2.90
รวมทั้งสิ้น	28.21	100.00



รวมการใช้น้ำมันเบนซิน 28.21 ล้านลิตร/วัน

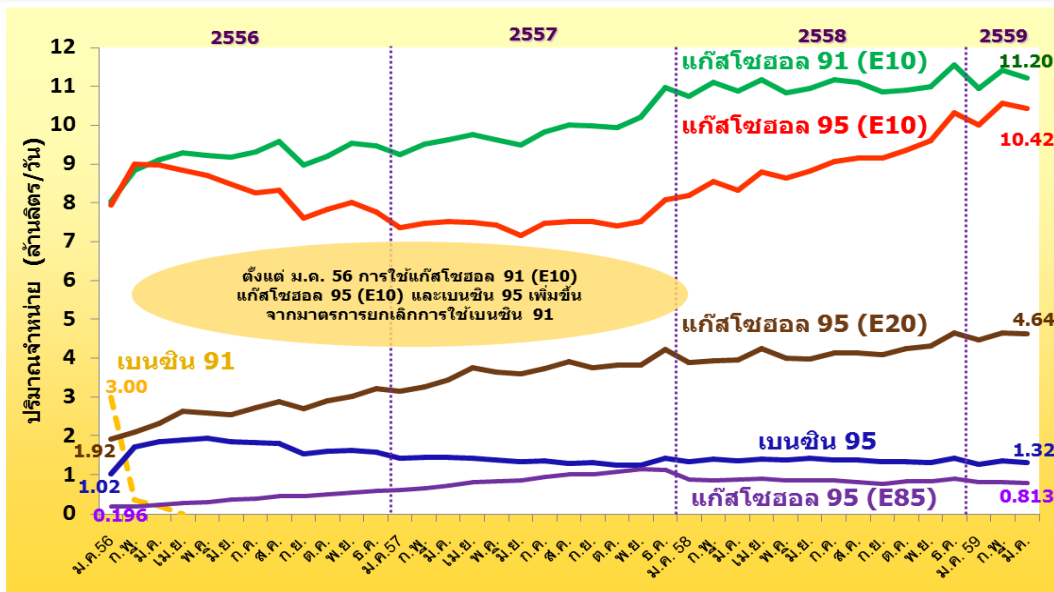
2.2 การใช้น้ำมันแก๊สโซฮอล์ คิดเป็นสัดส่วนถึงร้อยละ 95.33 ของปริมาณการใช้น้ำมันเบนซินทั้งหมด โดยในช่วง 3 เดือนแรกของปี 2559 มีการใช้น้ำมันกลุ่มแก๊สโซฮอล์เฉลี่ยอยู่ที่ระดับ 26.90 ล้านลิตรต่อวัน เพิ่มขึ้นจากช่วงเดียวกันของปีก่อนร้อยละ 11.82 ราคาขายปลีกเฉลี่ยอยู่ที่ 21.02 บาทต่อลิตร ต่ำกว่าช่วงเดียวกันของปีก่อนร้อยละ 19.52 หรือ 5.10 บาทต่อลิตร โดยน้ำมันแก๊สโซฮอล์ 95 (E10) มีอัตราการใช้เพิ่มขึ้นมากที่สุดอยู่ที่ร้อยละ 24.94 ทั้งนี้ การใช้น้ำมันแก๊สโซฮอล์ที่เพิ่มขึ้นคาดว่ามาจากปัจจัยด้านราคาที่ปรับลดลงจากราคาน้ำมันตลาดโลกในช่วงปี 2558 ที่ผ่านมา นโยบายการส่งเสริมการใช้พลังงานทดแทนของรัฐบาล และจำนวนสถานีบริการน้ำมันที่เพิ่มมากขึ้นอย่างต่อเนื่อง รวมทั้งมีการผลิตรถยนต์ที่รองรับการใช้น้ำมันแก๊สโซฮอล์ออกสู่ตลาดเพิ่มขึ้น โดยมีรายละเอียดการใช้น้ำมันแก๊สโซฮอล์แต่ละประเภท ดังนี้

(1) การใช้น้ำมันแก๊สโซฮอล์ 91 (E10) คิดเป็นสัดส่วนร้อยละ 39.60 ของปริมาณการใช้น้ำมันเบนซินทั้งหมด ในช่วง 3 เดือนแรกของปี 2559 มีปริมาณการใช้เฉลี่ยอยู่ที่ระดับ 11.17 ล้านลิตรต่อวัน เพิ่มขึ้นจากช่วงเดียวกันของปีก่อนร้อยละ 3.75 ราคาขายปลีกเฉลี่ยอยู่ที่ 22.66 บาทต่อลิตร ต่ำกว่าราคาขายปลีกในช่วงเดียวกันของปีก่อนร้อยละ 16.90 หรือ 4.61 บาทต่อลิตร

(2) การใช้น้ำมันแก๊สโซฮอล์ 95 (E10) คิดเป็นสัดส่วนร้อยละ 36.56 ของปริมาณการใช้น้ำมันเบนซินทั้งหมด ในช่วง 3 เดือนแรกของปี 2559 มีปริมาณการใช้เฉลี่ยอยู่ที่ระดับ 10.31 ล้านลิตรต่อวัน เพิ่มขึ้นจากช่วงเดียวกันของปีก่อนร้อยละ 24.94 ราคาขายปลีกเฉลี่ยอยู่ที่ระดับ 23.08 บาทต่อลิตร ต่ำกว่าราคาขายปลีกในช่วงเดียวกันของปีก่อนร้อยละ 19.43 หรือ 5.57 บาทต่อลิตร โดยน้ำมันแก๊สโซฮอล์ 95 (E10) ยังคงมีราคาสูงที่สุดในกลุ่มน้ำมันแก๊สโซฮอล์

(3) การใช้น้ำมันแก๊สโซฮอล์ 95 (E20) คิดเป็นสัดส่วนร้อยละ 16.27 ของปริมาณการใช้น้ำมันเบนซินทั้งหมด ในช่วง 3 เดือนแรกของปี 2559 มีปริมาณการใช้เฉลี่ยอยู่ที่ระดับ 4.59 ล้านลิตรต่อวัน เพิ่มขึ้นจากช่วงเดียวกันของปีก่อนร้อยละ 18.09 ราคาขายปลีกเฉลี่ยอยู่ที่ระดับ 20.61 บาทต่อลิตร ต่ำกว่าราคาขายปลีกในช่วงเดียวกันของปีก่อนร้อยละ 20.26 หรือ 5.24 บาทต่อลิตร

ยอดจำหน่ายน้ำมันแก๊สโซฮอล์ เปรียบเทียบกับเบนซิน 95 ปี 2556 – 2559 (มี.ค.)



หมายเหตุ : ตั้งแต่ 1 มกราคม 2556 ยกเลิกการใช้เบนซิน 91 โดยผ่อนผันให้จำหน่ายได้จนถึงเดือนมีนาคม 2556

ในปี 2558 ที่ผ่านมา ปริมาณการใช้น้ำมันแก๊สโซฮอล์ 95 (E20) ปรับเพิ่มขึ้นอย่างต่อเนื่องตามนโยบายส่งเสริมการใช้น้ำมันแก๊สโซฮอล์ทดแทนน้ำมันเบนซิน และรถยนต์ที่ผลิตใหม่ส่วนใหญ่สามารถใช้แก๊สโซฮอล์ 95(E20) ได้ ในเดือนมีนาคม 2559 มีสถานีบริการที่จำหน่ายน้ำมันแก๊สโซฮอล์ 95(E20) สะสมเพิ่มขึ้นจากเดือนก่อนหน้า 18 แห่ง โดยมีจำนวนรวมทั้งสิ้น 3,075 แห่ง แบ่งเป็น ปตท. 1,148 แห่ง บางจาก 741 แห่ง เชลล์ 379 แห่ง เอสโซ่ 404 แห่ง ปตท. บริหารธุรกิจค้าปลีก 143 แห่ง เซฟรอน (ไทย) 173 แห่ง พีทีจี 59 แห่ง เพียวพลังงานไทย 10 แห่ง และซัสโก้ 18 แห่ง

(4) การใช้น้ำมันแก๊สโซฮอล์ 95(E85) คิดเป็นสัดส่วนร้อยละ 2.90 ของปริมาณการใช้น้ำมันเบนซินทั้งหมด ในช่วง 3 เดือนแรกของปี 2559 มีปริมาณการใช้เฉลี่ยอยู่ที่ระดับ 817,100 ลิตรต่อวัน ลดลงจากช่วงเดียวกันของปีก่อนร้อยละ 6.49 ราคาขายปลีกเฉลี่ยอยู่ที่ระดับ 17.73 บาทต่อลิตร ต่ำกว่าช่วงเดียวกันของปีก่อนร้อยละ 21.91 หรือ 4.98 บาทต่อลิตร มีสถานีบริการที่จำหน่ายน้ำมันแก๊สโซฮอล์ 95(E85) สะสมในเดือนมีนาคม 2559 เพิ่มขึ้นจากเดือนก่อนหน้า 19 แห่ง โดยมีจำนวนทั้งสิ้น 841 แห่ง แบ่งเป็น ปตท. 486 แห่ง บางจาก 265 แห่ง ระยองเพียว 40 แห่ง ซัสโก้ 41 แห่ง และสยามเคมี 9 แห่ง

3. การใช้น้ำมันภาคขนส่งทางบก

การใช้น้ำมันภาคขนส่งทางบกในช่วง 3 เดือนแรกของปี 2559 อยู่ที่ระดับ 6,599 พันตันเทียบเท่าน้ำมันดิบ (ktoe) เพิ่มขึ้นจากช่วงเดียวกันของปีก่อนร้อยละ 4.52 โดยเป็นการเพิ่มขึ้นของการใช้น้ำมันเบนซินและดีเซล ส่วนใหญ่เป็นการใช้น้ำมันดีเซลที่มีการใช้คิดเป็นสัดส่วนร้อยละ 56.38 ของการใช้น้ำมันในการขนส่งทางบก รองลงมาคือน้ำมันเบนซิน คิดเป็นสัดส่วนร้อยละ 30.04 โดยมีการใช้เพิ่มขึ้นจากช่วงเดียวกันของปีก่อนร้อยละ 5.95 และ 12.20 ตามลำดับ ในขณะที่การใช้ LPG ในภาคขนส่งทางบก และ NGV ในช่วง 3 เดือนแรกของปี 2559 ยังคงปรับตัวลดลงค่อนข้างสูง คิดเป็นร้อยละ 15.47 และ 6.32 ตามลำดับ คาดว่าเกิดจากราคาน้ำมันเบนซินและดีเซลที่ปรับตัวลดลงอย่างต่อเนื่อง ส่งผลให้การใช้ LPG และ NGV ลดลงจากผู้ใช้งานบางส่วนเปลี่ยนกลับไปใช้น้ำมันเบนซินและดีเซลแทน

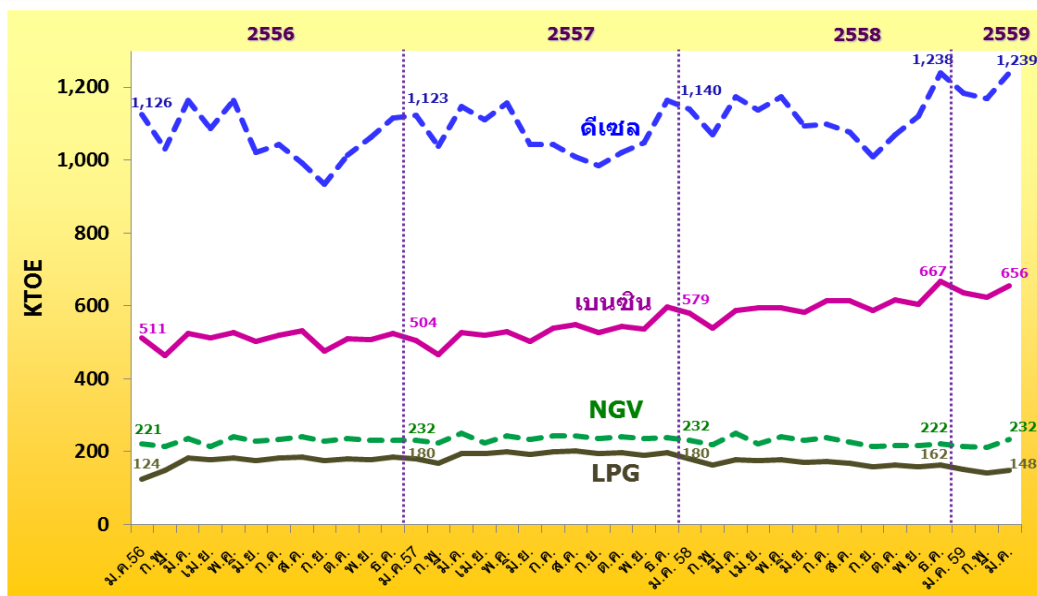
ในเดือนมีนาคม 2559 ราคาขายปลีก LPG อยู่ที่ 20.29 บาทต่อกิโลกรัม เท่ากับเดือนก่อนหน้า และราคาขายปลีก NGV ยังคงอยู่ที่ 13.50 บาทต่อกิโลกรัม มีจำนวนรถยนต์ติดตั้ง NGV สะสมรวมทั้งสิ้น 473,649 คัน เพิ่มขึ้น 338 คัน จากเดือนก่อนหน้า มีสถานีบริการ NGV เท่ากับเดือนก่อนหน้าจำนวน 501 สถานี แบ่งเป็นกรุงเทพฯและปริมณฑล 251 สถานี ต่างจังหวัด 250 สถานี

การใช้น้ำมันภาคขนส่งทางบก

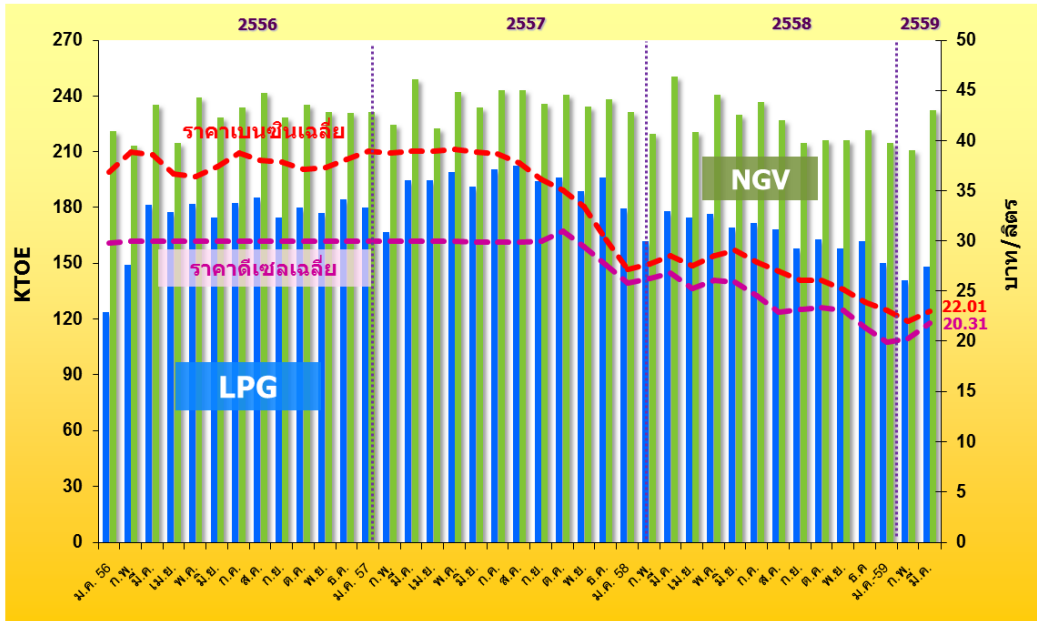
หน่วย : ktoe

	2557	2558	2559 (ม.ค.-มี.ค.)	สัดส่วน (%)	การเปลี่ยนแปลง (%)		
					2557	2558	2559
เบนซิน	6,338	7,177	1,913	30.04	3.80	13.24	12.20
ดีเซล	12,891	13,398	3,590	56.38	1.68	3.93	5.95
LPG	2,304	2,020	439	6.90	11.24	-12.29	-15.47
NGV	2,839	2,725	657	9.96	37.24	-4.01	-6.32
รวม	24,371	25,319	6,599	100.00	6.32	3.89	4.52

การใช้น้ำมันภาคขนส่งทางบก ปี 2556 – 2559



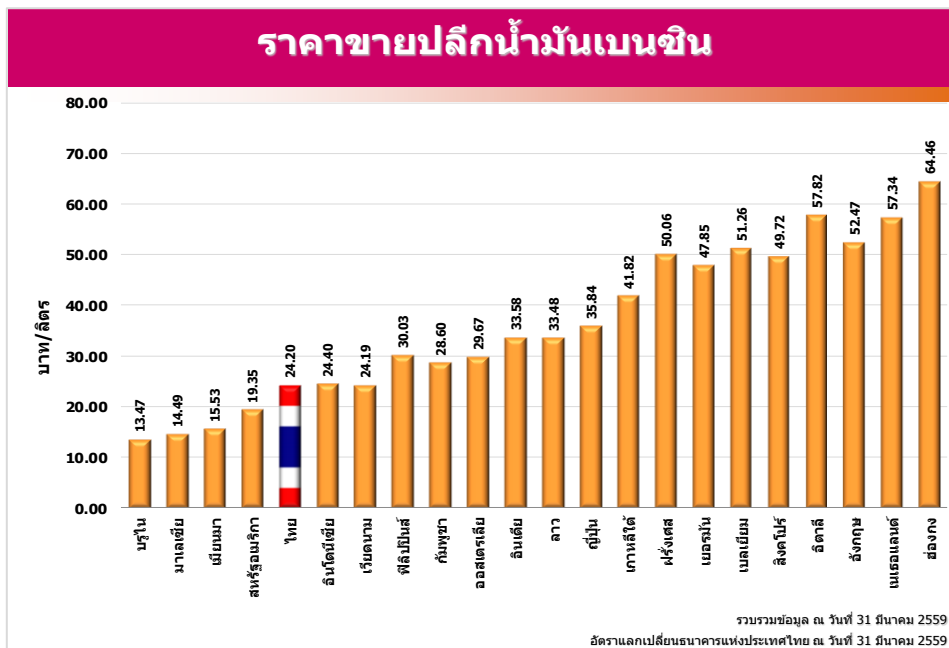
**ยอดจำหน่าย LPG NGV ภาคขนส่ง
และราคาเฉลี่ยเบนซินและดีเซล ปี 2556 – 2559 (มี.ค.)**

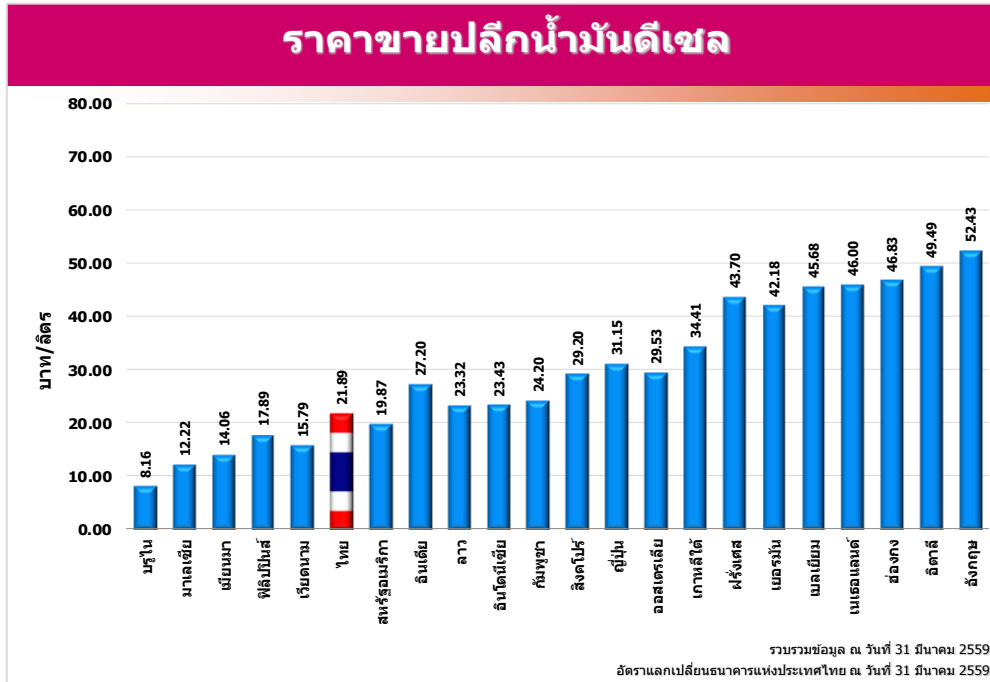


หมายเหตุ : ราคาเบนซินเฉลี่ย หมายถึง ราคาเฉลี่ยถ่วงน้ำหนักของเบนซิน 95 แก๊สโซฮอล์ 91 (E10) แก๊สโซฮอล์ 95 (E10) แก๊สโซฮอล์ 95 (E20) และ แก๊สโซฮอล์ 95 (E85)

สรุปราคาขายปลีกน้ำมันเบนซินและดีเซลของต่างประเทศ (ณ วันที่ 31 มีนาคม 2559)

- ราคาขายปลีกน้ำมันเบนซินและดีเซลของต่างประเทศ ราคาขายปลีกน้ำมันสำเร็จรูปในแต่ละประเทศจะแตกต่างกัน ขึ้นอยู่กับโครงสร้างและนโยบายการชดเชยราคาน้ำมันของประเทศนั้น โดยราคาน้ำมัน ณ โรงกลั่นของประเทศไทย จะอ้างอิงราคาจากราคากลางน้ำมันสำเร็จรูปตลาดภูมิภาคเอเชีย (ตลาดจอร์สิงคโปร์ - Mean of Platts: MOP Singapore)
- ราคาขายปลีกน้ำมันเบนซินและดีเซลของประเทศไทยและต่างประเทศ ณ วันที่ 31 มีนาคม 2559



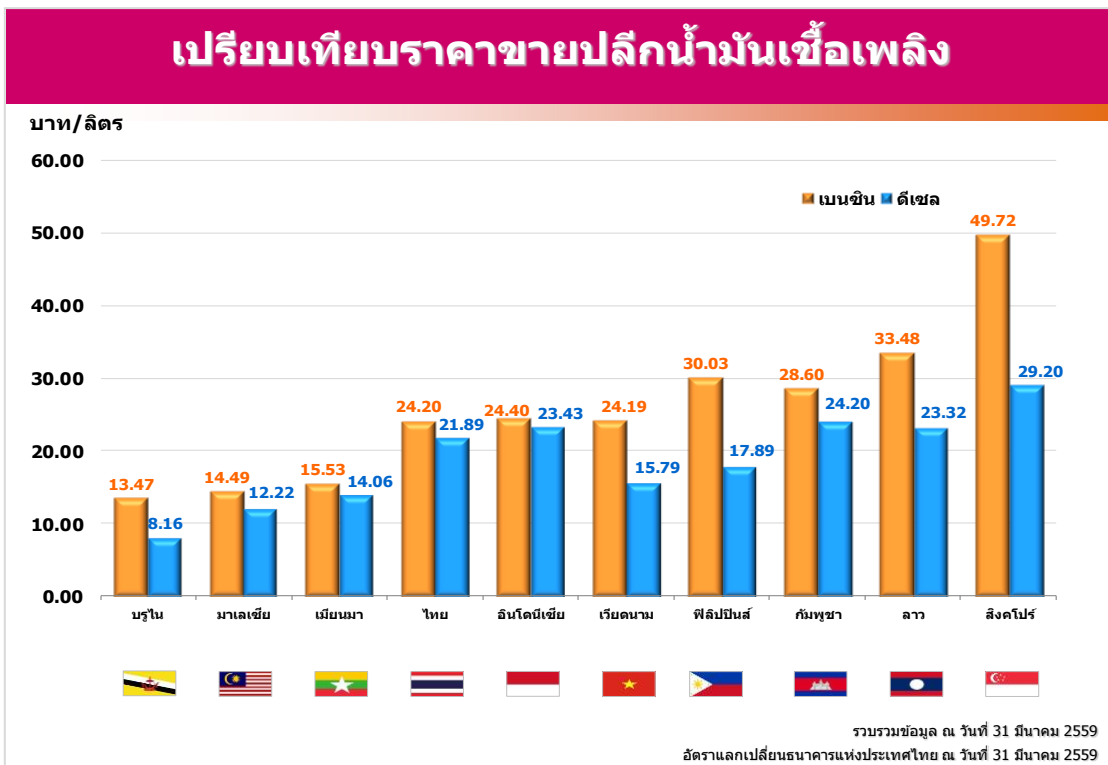
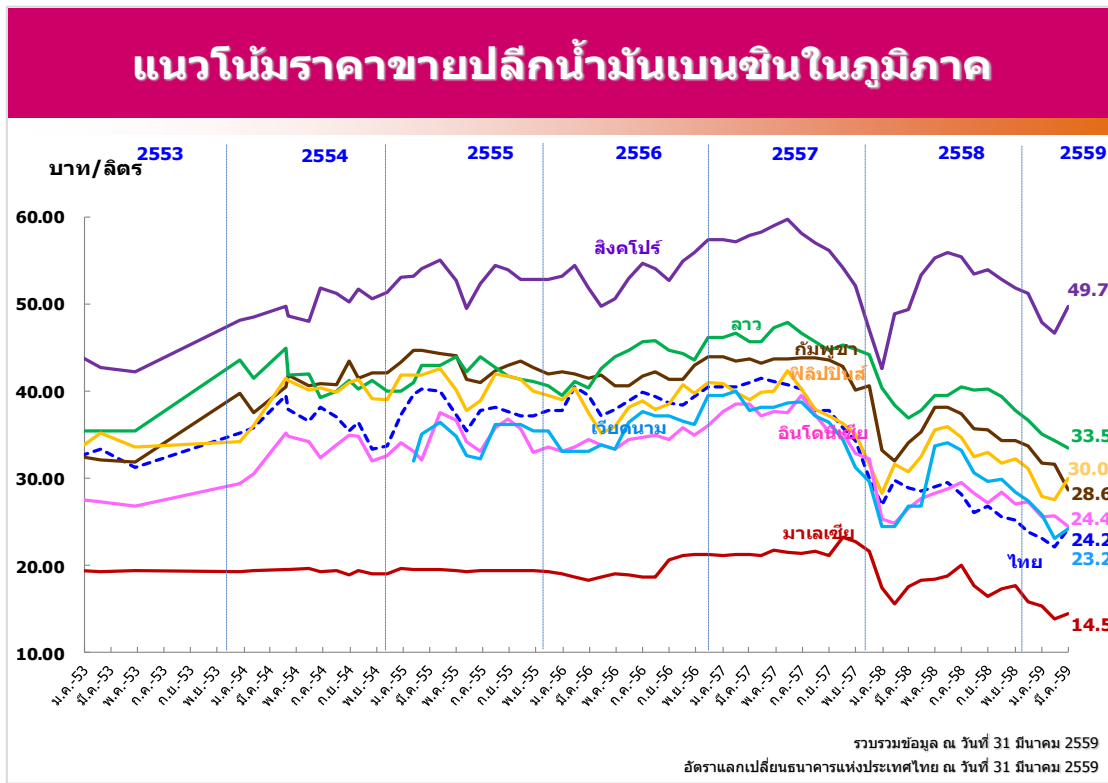


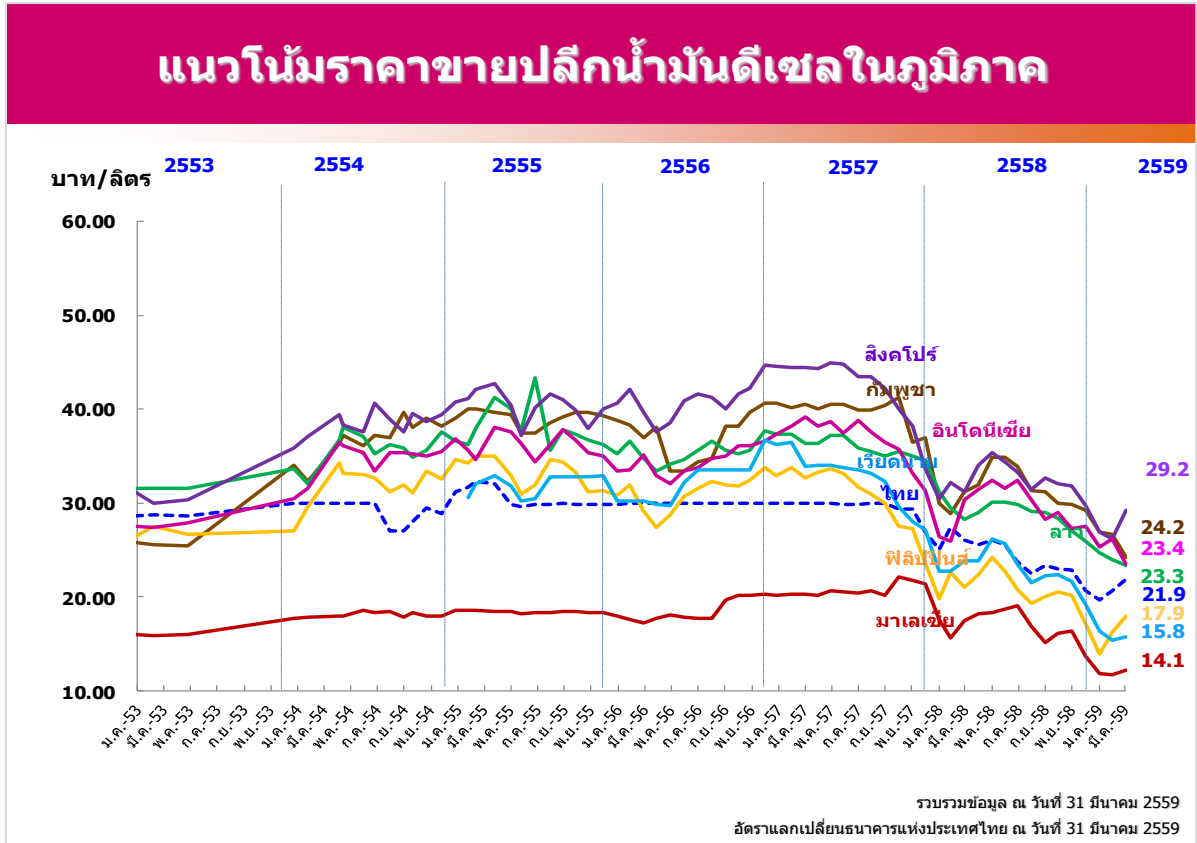
- **เปรียบเทียบราคาขายปลีกน้ำมันเชื้อเพลิงในภูมิภาคเดือนมีนาคม 2559 กับเดือนกุมภาพันธ์ 2559**
ในเดือนมีนาคม 2559 ราคาน้ำมันดิบมีความผันผวน เนื่องจากอุปทานน้ำมันดิบล้นตลาด จากปัจจัยสนับสนุนหลายอย่าง อาทิเช่น กลุ่มโอเปกและผู้ผลิตนอกกลุ่มโอเปกยังคงระงับการผลิตไว้เพื่อรักษาส่วนแบ่งการตลาดของตนเอง ปริมาณน้ำมันดิบคงคลังสำรองของสหรัฐอเมริกาที่ยังอยู่ในระดับสูง อีกทั้งความกังวลของนักลงทุนเกี่ยวกับอิหร่านที่จะไม่ให้ความร่วมมือในการรักษาระดับการผลิตน้ำมันดิบคงเดิม เนื่องจากอิหร่านต้องการปรับโครงสร้างการผลิตน้ำมันดิบกลับคืนมา เพื่อรักษาส่วนแบ่งการตลาดของตนเองไว้เช่นกัน
- **ราคาขายปลีกน้ำมันเบนซิน** ปรับราคาลดลงในประเทศอินโดนีเซีย กัมพูชา และลาว ขณะที่ประเทศไทย เวียดนาม ฟิลิปปินส์ และสิงคโปร์ปรับราคาเพิ่มขึ้น
- **ราคาขายปลีกน้ำมันดีเซล** ปรับราคาลดลงในประเทศอินโดนีเซีย กัมพูชา และลาว โดยที่ประเทศไทย เมียนมา เวียดนาม ฟิลิปปินส์ และสิงคโปร์ปรับราคาเพิ่มขึ้น

ประเทศ (หน่วย)	ราคาขายปลีกน้ำมันเบนซินและดีเซลในกลุ่มประเทศอาเซียน*					
	น้ำมันเบนซินพิเศษ			น้ำมันดีเซล		
	มีนาคม 2559 National Currency (บาท/ลิตร)	กุมภาพันธ์ 2559	ปริมาณการเปลี่ยนแปลง	มีนาคม 2559 National Currency (บาท/ลิตร)	กุมภาพันธ์ 2559	ปริมาณการเปลี่ยนแปลง
ประเทศไทย (บาท/ลิตร)	24.20	22.10	▲ 2.10	21.89	20.69	▲ 1.20
ประเทศบรูไน (ดอลลาร์สหรัฐ/ลิตร)	0.38	13.47 (13.47)	▲ 0.01	0.23 (8.16)	0.23	● 0.00
ประเทศมาเลเซีย (ริงกิต/ลิตร)	1.60	14.49 (14.49)	● 0.00	1.35 (12.22)	1.35	● 0.00
ประเทศเมียนมา (จัต/ลิตร)	530.00	15.53 (15.53)	● 0.00	480.00 (14.06)	470.00	▲ 10.00
ประเทศอินโดนีเซีย (รูเปียห์/ลิตร)	8,850.00	24.40 (24.40)	▼ -250.00	8,500.00 (23.43)	9,250.00	▼ -750.00
ประเทศเวียดนาม (ดอง/ลิตร)	15,120.00	24.19 (24.19)	▲ 670.00	9,870.00 (15.79)	9,580.00	▲ 290.00
ประเทศฟิลิปปินส์ (เปโซ/ลิตร)	38.60	30.03 (30.03)	▲ 2.70	23.00 (17.89)	21.20	▲ 1.80
ประเทศกัมพูชา (เรียล/ลิตร)	3,250.00	28.60 (28.60)	▼ -300.00	2,750.00 (24.20)	3,000.00	▼ -250.00
ประเทศลาว (กีบ/ลิตร)	7,610.00	33.48 (33.48)	▼ -180.00	5,300.00 (23.32)	5,440.00	▼ -140.00
ประเทศสิงคโปร์ (ดอลลาร์สิงคโปร์/ลิตร)	1.89	49.72 (49.72)	▲ 0.07	1.11 (29.20)	1.02	▲ 0.09

หมายเหตุ : (1) ราคาน้ำมันของไทยเป็นราคาน้ำมันแก๊สโซลีน 95 (Gasohol 95-E10)
(2) รวบรวมข้อมูล ณ วันที่ 31 มีนาคม 2559 และใช้อัตราแลกเปลี่ยนของธนาคารแห่งประเทศไทย ณ วันที่ 30 มีนาคม 2559

▪ เปรียบเทียบราคาขายปลีกเบนซิน ดีเซล และ LPG ในภูมิภาค





4. สถานการณ์ไฟฟ้า

4.1 การผลิตพลังงานไฟฟ้า ในช่วง 3 เดือนแรกของปี 2559 อยู่ที่ระดับ 47,450 กิกะวัตต์ชั่วโมง เพิ่มขึ้นร้อยละ 5.59 จากช่วงเดียวกันของปีก่อน คาดว่าเกิดจากการเพิ่มขึ้นของการใช้ไฟฟ้าในทุกสาขา ยกเว้น ภาคการเกษตรกรรมที่มีความต้องการใช้ไฟฟ้านลดลงจากปัญหาภัยแล้งทำให้มีปริมาณน้ำไม่เพียงพอต่อการเพาะปลูก ส่งผลทำให้พืชส่วนใหญ่ยังคงมีผลผลิตน้อย

การผลิตพลังงานไฟฟ้ารายเดือน

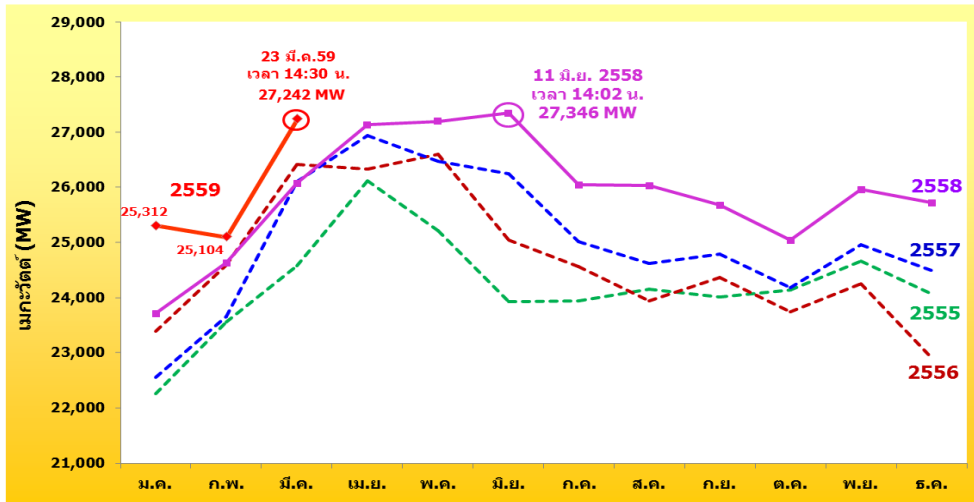
หน่วย : กิกะวัตต์ชั่วโมง (GWh)

	ม.ค.	ก.พ.	มี.ค.	เม.ย.	พ.ค.	มิ.ย.	ก.ค.	ส.ค.	ก.ย.	ต.ค.	พ.ย.	ธ.ค.	ม.ค.- มี.ค.	ม.ค.- ธ.ค.
2555	13,513	14,084	15,799	14,939	15,980	15,111	15,342	15,183	14,677	15,324	15,022	14,511	43,396	179,484
2556	14,275	14,505	16,396	15,325	16,748	15,386	15,363	15,475	14,921	15,040	14,642	13,130	45,176	181,205
2557	13,424	13,622	16,534	15,865	17,224	16,200	16,168	15,863	15,658	15,757	15,323	14,386	43,581	186,024
2558	14,095	14,000	16,842	15,952	17,706	16,832	16,717	16,341	15,994	16,209	16,015	15,487	44,937	192,189
2559	15,278	14,575	17,597										47,450	47,450
Δ (%) จากช่วงเดียวกันของปีก่อน	8.39	4.11	4.48										5.59	
Δ (%) จากเดือนก่อนหน้า	-1.35	-4.61	20.74											

หมายเหตุ : รวม VSPP

ความต้องการพลังไฟฟ้าสูงสุดสุทธิในระบบของ กฟผ. (Net Peak Generation Requirement) ปี 2559 เกิดขึ้น ณ วันพุธที่ 23 มีนาคม 2559 เวลา 19.00 น. อยู่ที่ระดับ 25,312 เมกะวัตต์ ต่ำกว่าพลังไฟฟ้าสูงสุดของปีที่ผ่านมา ซึ่งเกิดเมื่อวันพฤหัสบดีที่ 11 มิถุนายน 2558 เวลา 14:02 น. อยู่ที่ระดับ 27,346 เมกะวัตต์ หรือลดลงร้อยละ 0.38

ความต้องการพลังไฟฟ้าสูงสุดสุทธิในระบบ กฟผ.



หมายเหตุ : ความต้องการพลังไฟฟ้าสูงสุดสุทธิของระบบ กฟผ. ไม่รวมที่ใช้ใน Station Service

การใช้ไฟฟ้ารายสาขา ม.ค. – มี.ค. 2559

หน่วย: GWh

สาขา	2556	2557	2558	2559 (ม.ค.-มี.ค.)	Δ (%) จากช่วงเดียวกันของปีก่อน	สัดส่วน (%)
ครัวเรือน	37,657	38,993	41,285	9,809	11.02	22.67
กิจการขนาดเล็ก	18,374	18,807	19,767	4,806	8.77	11.10
ธุรกิจ	30,413	31,362	33,218	8,288	8.79	19.15
อุตสาหกรรม	72,536	73,782	74,772	18,911	3.20	43.70
ส่วนราชการและองค์กรที่ไม่แสวงหากำไร*	149	152	179	45	29.40	0.10
เกษตรกรรม	354	414	386	80	-19.86	0.18
การใช้ไฟฟ้าที่ไม่คิดมูลค่า	2,379	2,517	2,743	726	6.79	1.68
อื่นๆ	2,479	2,592	2,479	613	7.03	1.42
รวมทั้งสิ้น	164,341	168,620	174,833	43,278	6.64	100.00

*ตั้งแต่เดือนตุลาคม 2555 เป็นต้นไป ผู้ใช้ไฟฟ้าที่เป็นหน่วยงานราชการจะถูกจัดเข้าประเภทธุรกิจ/กิจการขนาดเล็ก แล้วแต่กรณี

4.2 การใช้ไฟฟ้ารายสาขา ในเดือนช่วง 3 เดือนแรกของปี 2559 มีการใช้ไฟฟ้ารวมทั้งสิ้น 43,278 กิกะวัตต์ชั่วโมง เพิ่มขึ้นจากปีก่อนร้อยละ 6.64 เป็นการเพิ่มขึ้นของปริมาณการใช้ไฟฟ้าในเกือบทุกสาขา ยกเว้นภาคเกษตรกรรมที่ยังคงมีการใช้ไฟฟาลดลงจากปัญหาภัยแล้งทำให้มีปริมาณน้ำที่ใช้ในการเพาะปลูกน้อย โดยที่ภาคอุตสาหกรรมมีสัดส่วนการใช้ไฟฟ้าสูงสุด คิดเป็นร้อยละ 43.70 ของการใช้ทั้งหมด มีการใช้ไฟฟ้าอยู่ที่ระดับ 18,911 กิกะวัตต์ชั่วโมง เพิ่มขึ้นร้อยละ 3.20 เมื่อเทียบกับช่วงเดียวกันของปีก่อน คาดว่าเกิดจากความต้องการใช้ไฟฟ้าที่เพิ่มขึ้นจากการขยายตัวของกลุ่มอุตสาหกรรมที่มีความต้องการใช้ไฟฟ้าสูง ได้แก่ อาหาร พลาสติก เคมีภัณฑ์ ยานยนต์ ยางและผลิตภัณฑ์ยาง เป็นต้น รองลงมาคือภาคครัวเรือน มีการใช้

ไฟฟ้าอยู่ที่ระดับ 9,809 กิกะวัตต์ชั่วโมง เพิ่มขึ้นร้อยละ 11.02 เนื่องจากสภาพอากาศที่ร้อนมากกว่าปีก่อนหน้า ส่งผลให้มีการใช้ไฟฟ้าเพื่อทำความเย็นมากขึ้น และจากความต้องการใช้ไฟฟ้าในกลุ่มบ้านอยู่อาศัยที่ใช้ไฟฟ้ามากกว่า 150 หน่วย ยังคงขยายตัวมากถึงร้อยละ 9.03 จากเดือนเดียวกันของปีก่อน และร้อยละ 26.81 จากเดือนก่อนหน้า ซึ่งเป็นผลจากการดำเนินนโยบายของภาครัฐที่ออกมาตรการส่งเสริมความเป็นอยู่ของประชาชนผู้มีรายได้น้อย ส่วนการใช้ไฟฟ้าในภาคธุรกิจและกิจการขนาดเล็ก ใช้ไฟฟ้าเพิ่มขึ้นร้อยละ 8.79 และ 8.77 ตามลำดับ จากความต้องการใช้ไฟฟ้าในภาคธุรกิจทั้งค้าส่งและค้าปลีกที่ขยายตัวตามมาตรการการเงินการคลัง เพื่อส่งเสริมผู้ประกอบการวิสาหกิจขนาดกลางและขนาดย่อม (SMEs) ให้สามารถแข่งขันได้ รวมทั้งการขยายตัวของภาคการท่องเที่ยว ส่งผลให้ธุรกิจโรงแรมขยายตัวสูงถึงร้อยละ 7.62 จากเดือนเดียวกันของปีก่อน และร้อยละ 18.11 จากเดือนก่อนหน้า โดยมีรายละเอียดการใช้ไฟฟ้าของภาคอุตสาหกรรมและภาคธุรกิจที่สำคัญ ดังนี้

การใช้ไฟฟ้าภาคอุตสาหกรรม ในช่วง 3 เดือนแรกของปี 2559 มีการใช้ไฟฟ้ารวม 18,911 กิกะวัตต์ชั่วโมง เพิ่มขึ้นร้อยละ 3.20 เมื่อเทียบกับช่วงเดียวกันของปีก่อน โดยมีรายละเอียดการใช้ไฟฟ้าในแต่ละภาคอุตสาหกรรมที่สำคัญ ดังนี้

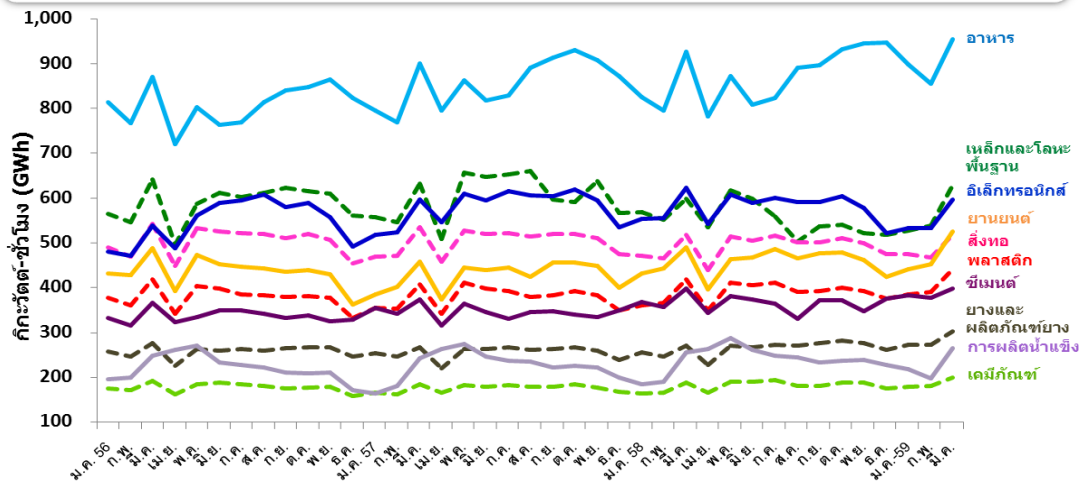
(1) **อุตสาหกรรมอาหาร** มีการใช้ไฟฟ้าอยู่ที่ 2,708 กิกะวัตต์ชั่วโมง เพิ่มขึ้นร้อยละ 6.31 เมื่อเทียบกับช่วงเดียวกันของปีก่อน จากวัตถุดิบออกสู่ตลาดมากขึ้นส่งผลให้มีการผลิตมากขึ้น ได้แก่ น้ำมันปาล์ม น้ำมันถั่วเหลือง แป้งมันสำปะหลัง สับปะรดกระป๋อง และไก่สดแช่เย็นแช่แข็ง โดยส่วนใหญ่เป็นการผลิตเพื่อจำหน่ายในประเทศ เนื่องจากตลาดส่งออกหดตัวเล็กน้อย มีการชะลอคำสั่งซื้อของประเทศผู้นำเข้าซึ่งเป็นผลจากเศรษฐกิจโลกที่ยังคงชะลอตัวและระดับราคาสินค้าในตลาดโลกปรับตัวลดลงตามราคาน้ำมัน

(2) **อุตสาหกรรมเหล็กและโลหะพื้นฐาน** มีการใช้ไฟฟ้าอยู่ที่ระดับ 1,694 กิกะวัตต์ชั่วโมง ลดลงร้อยละ 1.41 เมื่อเทียบกับช่วงเดียวกันของปีก่อน คาดว่าเกิดจากความต้องการใช้เหล็กของจีนที่มีแนวโน้มหดตัวลง ซึ่งเป็นผลจากการผลิตของประเทศจีนในช่วงต้นปี 2559 ที่ทำให้สินค้าล้นตลาด แต่ทั้งนี้ คาดว่าสถานการณ์การผลิตเหล็กในเดือนหน้าอาจจะขยายตัวขึ้นเล็กน้อย เนื่องจากที่ผ่านมาราคาเหล็กมีทิศทางลดลง ทำให้ผู้ซื้อชะลอการซื้อ แต่ปัจจุบันราคาเหล็กเริ่มนิ่ง อาจส่งผลทำให้มีคำสั่งซื้อและการผลิตในอุตสาหกรรมเหล็กเพิ่มมากขึ้น และคาดว่าจะส่งผลให้มีการใช้ไฟฟ้าเพิ่มขึ้นด้วย

(3) **อุตสาหกรรมสิ่งทอ** มีการใช้ไฟฟ้าอยู่ที่ระดับ 1,459 กิกะวัตต์ชั่วโมง เพิ่มขึ้นเล็กน้อยเพียงร้อยละ 0.42 เมื่อเทียบกับช่วงเดียวกันของปีก่อน จากอุตสาหกรรมการผลิตเสื้อผ้าสำเร็จรูปที่ปรับลดลงจากคำสั่งซื้อภายในประเทศและต่างประเทศลดลง และการย้ายฐานการผลิตไปยังประเทศเวียดนามซึ่งได้รับสิทธิประโยชน์ทางภาษีจากสหภาพยุโรปและสหรัฐอเมริกา รวมทั้งการส่งออกที่ปรับตัวลดลงทั้งต้นน้ำ กลางน้ำ และปลายน้ำ

(4) **อุตสาหกรรมอิเล็กทรอนิกส์** มีการใช้ไฟฟ้าอยู่ที่ระดับ 1,664 กิกะวัตต์ชั่วโมง ลดลงร้อยละ 3.93 เมื่อเทียบกับช่วงเดียวกันของปีก่อน คาดว่าเกิดจากการปรับลดการผลิตสินค้าอิเล็กทรอนิกส์ เพื่อส่งออกของอุปกรณ์ประเภทฮาร์ดดิสก์ไดรฟ์จากความต้องการใช้สินค้าที่มีโซลิตสเททไดรฟ์ (Solid-State Drive) เป็นส่วนประกอบมากขึ้น แม้ว่าจะมีการผลิตเครื่องปรับอากาศและพัดลมเพื่อรองรับความต้องการที่เพิ่มขึ้นจากสภาพอากาศร้อนกว่าปกติ แต่ไม่ทำให้การใช้ไฟฟ้าในภาคอุตสาหกรรมอิเล็กทรอนิกส์เพิ่มขึ้นมากนัก

การใช้ไฟฟ้ารายกลุ่มอุตสาหกรรมที่สำคัญ



ปี 2559	อาหาร	เหล็กและโลหะพื้นฐาน	สิ่งทอ	อิเล็กทรอนิกส์	พลาสติก	ยานยนต์	ซีเมนต์	เคมีภัณฑ์	ยางและผลิตภัณฑ์ยาง	การผลิตน้ำแข็ง
ปริมาณ (GWh)	2,708	1,694	1,459	1,664	1,215	1,418	1,157	557	845	678
Δ (%) จากช่วงเดียวกันของปีก่อน	6.31	-1.41	0.42	-3.93	6.31	3.96	3.26	7.93	9.87	7.96

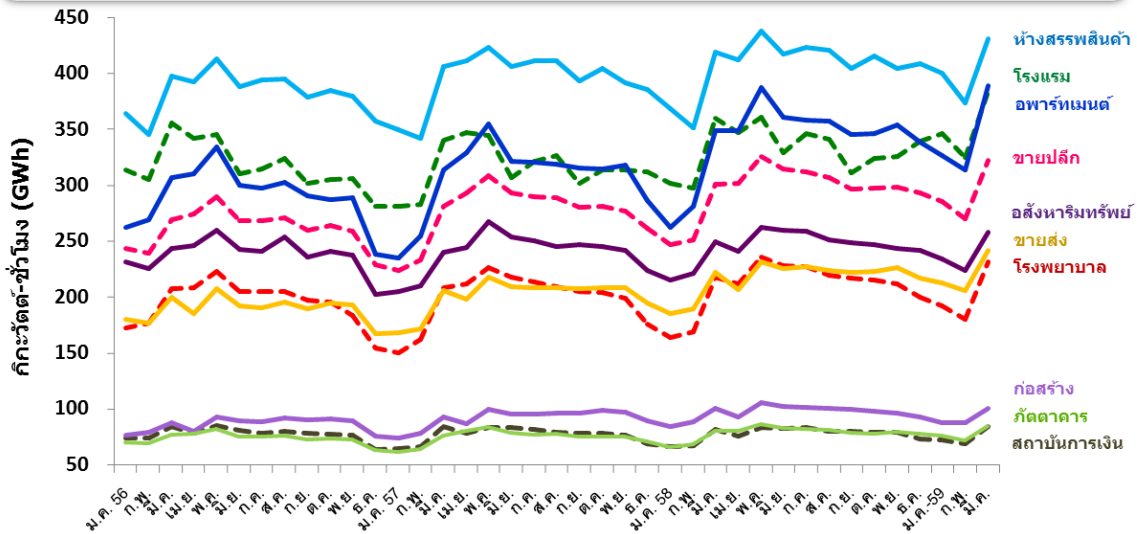
(5) อุตสาหกรรมพลาสติก มีการใช้ไฟฟ้าอยู่ที่ระดับ 1,215 กิกะวัตต์ชั่วโมง เพิ่มขึ้นร้อยละ 6.31 เมื่อเทียบกับช่วงเดียวกันของปีก่อน จากการขยายตัวของอุตสาหกรรมการผลิตผลิตภัณฑ์พลาสติกเพื่อส่งออก ร้อยละ 5.54 เทียบกับเดือนเดียวกันของปีก่อน และร้อยละ 5.10 จากเดือนก่อนหน้า โดยส่วนใหญ่เป็นสินค้าประเภทเครื่องประดับอัญมณี ชิ้นส่วนรถยนต์ และชิ้นส่วนอิเล็กทรอนิกส์ ตามคำสั่งซื้อในปริมาณมากจากต่างประเทศ รวมทั้งสินค้าในกลุ่มผลิตภัณฑ์ถุงพลาสติก พลาสติกแผ่น เครื่องใช้และกระสอบพลาสติก

(6) อุตสาหกรรมยานยนต์ มีการใช้ไฟฟ้าอยู่ที่ระดับ 1,418 กิกะวัตต์ชั่วโมง เพิ่มขึ้นร้อยละ 3.96 เมื่อเทียบกับช่วงเดียวกันของปีก่อน เนื่องจากในเดือนมีนาคม 2559 มีการผลิตรถยนต์กระบะดัดแปลง (Pickup Based Passenger Vehicle) เพิ่มขึ้น เพื่อตอบสนองความต้องการทั้งในประเทศและต่างประเทศ

(7) อุตสาหกรรมซีเมนต์ มีการใช้ไฟฟ้าอยู่ที่ระดับ 1,157 กิกะวัตต์ชั่วโมง เพิ่มขึ้นร้อยละ 3.26 เมื่อเทียบกับช่วงเดียวกันของปีก่อน คาดว่าเกิดจากปริมาณการผลิตและจำหน่ายในประเทศที่เพิ่มขึ้น ตามการดำเนินมาตรการต่างๆ เพื่อกระตุ้นเศรษฐกิจของภาครัฐ โดยเฉพาะโครงการก่อสร้างโครงสร้างพื้นฐานหลายโครงการที่มีความคืบหน้าชัดเจน ทำให้ภาคเอกชนมีความมั่นใจในการลงทุนมากขึ้น รวมทั้งมีการส่งออกไปยังบังกลาเทศซึ่งเป็นคู่ค้าสำคัญของไทยที่มีความต้องการใช้ปูนซีเมนต์จากไทยเพิ่มขึ้นค่อนข้างมาก

อุตสาหกรรมอื่นๆ ได้แก่ (8) อุตสาหกรรมเคมีภัณฑ์ การใช้ไฟฟ้าอยู่ที่ระดับ 557 กิกะวัตต์ชั่วโมง เพิ่มขึ้นร้อยละ 7.93 (9) อุตสาหกรรมยางและผลิตภัณฑ์ยาง การใช้ไฟฟ้าอยู่ที่ระดับ 845 กิกะวัตต์ชั่วโมง เพิ่มขึ้นร้อยละ 9.87 เมื่อเทียบกับช่วงเดียวกันของปีก่อน จากการขยายตัวของการผลิตผลิตภัณฑ์ยางในส่วนของล้อยางรถยนต์ ล้อยางรถจักรยานยนต์ ยางนอกของรถบรรทุก เป็นต้น ตามการขยายตัวของอุตสาหกรรมยานยนต์ และ (10) อุตสาหกรรมการผลิตน้ำแข็ง การใช้ไฟฟ้าอยู่ที่ระดับ 678 กิกะวัตต์ชั่วโมง เพิ่มขึ้นร้อยละ 7.96 เมื่อเทียบกับช่วงเดียวกันของปีก่อน

การใช้ไฟฟ้าย่อยกลุ่มธุรกิจที่สำคัญ



ปี 2559	ห้างสรรพสินค้า	โรงแรม	อพาร์ทเมนต์และเกสต์เฮาส์	ขายปลีก	อสังหาริมทรัพย์	โรงพยาบาล/สถานบริการทางการแพทย์	ขายส่ง	สถาบันการเงิน	ก่อสร้าง	ภัตตาคารและไนต์คลับ
ปริมาณ (GWh)	1,206	1,056	1,030	879	717	604	661	323	180	233
Δ (%) จากช่วงเดียวกันของปีก่อน	5.79	10.00	15.28	9.85	4.35	9.57	10.51	3.69	0.40	8.45

การใช้ไฟฟ้าภาคธุรกิจ ในช่วง 3 เดือนแรกของปี 2559 มีการใช้ไฟฟ้ารวม 8,288 กิกะวัตต์ ชั่วโมง เพิ่มขึ้นจากปีก่อนร้อยละ 8.79 โดยแบ่งกลุ่มธุรกิจได้ดังนี้

(1) **ห้างสรรพสินค้าและธุรกิจขายปลีก** มีการใช้ไฟฟ้าเพิ่มขึ้นจากช่วงเดียวกันของปีก่อน ร้อยละ 5.79 และ 9.85 ตามลำดับ จากการขยายตัวของการค้าปลีก ตามการฟื้นตัวของภาคการท่องเที่ยวและมาตรการกระตุ้นเศรษฐกิจของรัฐบาล ที่เร่งรัดและส่งเสริมการลงทุนของผู้ประกอบการ SMEs เช่น โครงการสินเชื่อดอกเบี้ยต่ำเพื่อเป็นเงินทุนหมุนเวียน และโครงการค้าประกันสินเชื่อ PGS 5 (ปรับปรุงใหม่) เป็นต้น ส่งผลให้การค้าขายในแหล่งธุรกิจและห้างสรรพสินค้ามีการขยายตัวมากขึ้นด้วย

(2) **โรงแรม อพาร์ทเมนต์และเกสต์เฮาส์ และ ภัตตาคารและไนต์คลับ** มีการใช้ไฟฟ้าเพิ่มขึ้นเมื่อเทียบกับช่วงเดียวกันของปีก่อนร้อยละ 10.00 15.28 และ 8.45 ตามลำดับ มีการเติบโตสูงอย่างต่อเนื่องจากการขยายตัวของภาคการท่องเที่ยวโดยมีนักท่องเที่ยวต่างประเทศที่เดินทางเข้าประเทศไทยในเดือนมีนาคม 2559 ขยายตัวในระดับสูงต่อเนื่องที่ร้อยละ 15.4 ต่อปี และขยายตัวร้อยละ 1.2 ต่อเดือน โดยเป็นนักท่องเที่ยวทุกกลุ่มภูมิภาค โดยเฉพาะจากเอเชียตะวันออกและจากยุโรปที่ขยายตัวติดต่อกันเป็นเดือนที่ 3 รวมถึงราคาน้ำมันที่ลดลงอย่างต่อเนื่อง ที่ช่วยสนับสนุนให้เกิดการท่องเที่ยวและใช้จ่ายภายในประเทศมากขึ้น

(3) **ภาคอสังหาริมทรัพย์** การใช้ไฟฟ้าเพิ่มขึ้นร้อยละ 4.35 เมื่อเทียบกับช่วงเดียวกันของปีก่อน จากมาตรการการเงินการคลังเพื่อกระตุ้นเศรษฐกิจภาคอสังหาริมทรัพย์ ได้แก่ มาตรการสินเชื่อเพื่อที่อยู่อาศัยแก่ผู้มีรายได้น้อยและปานกลางที่เริ่มดำเนินการตั้งแต่ 19 ตุลาคม 2558 และโครงการบ้านประชารัฐที่เปิดโอกาสให้ประชาชนผู้มีรายได้น้อยครอบคลุมผู้มีรายได้ประจำได้มีที่อยู่อาศัยเป็นของตนเองผ่านการสนับสนุนเงินสินเชื่อที่อยู่อาศัยเงื่อนไขผ่อนปรนจากสถาบันการเงินของรัฐ ที่ช่วยส่งเสริมให้ภาคครัวเรือนเร่งการซื้ออสังหาริมทรัพย์ตั้งแต่ช่วงปลายปี 2558 ต่อเนื่องถึงต้นปี 2559

(4) โรงพยาบาลและสถานบริการทางการแพทย์ มีการใช้ไฟฟ้าเพิ่มขึ้นร้อยละ 9.57

(5) ภาคขนส่ง มีการใช้ไฟฟ้าเพิ่มขึ้น ร้อยละ 10.51 เมื่อเทียบกับช่วงเดียวกันของปีก่อน คาดว่าเกิดจากนโยบายกระตุ้นเศรษฐกิจและเร่งรัดการเบิกจ่ายงบประมาณของภาครัฐ ที่ส่งผลให้ผู้ใช้ไฟฟ้ากลุ่มพาณิชย์ทั้งการขายปลีกและขนส่งมีการใช้ไฟฟ้าเพิ่มขึ้น รวมทั้งจากการใช้จ่ายของนักท่องเที่ยวภายในประเทศและต่างประเทศที่เพิ่มขึ้น

ศูนย์พยากรณ์และสารสนเทศพลังงาน