



สำนักงานนโยบาย
และแผนพลังงาน
กระทรวงพลังงาน

สถานการณ์ การใช้น้ำมันและไฟฟ้าของไทย ช่วง 2 เดือนแรกของปี 2560



จัดทำโดย
ศูนย์พยากรณ์และสารสนเทศพลังงาน

ภาพรวมสถานการณ์การใช้น้ำมันและไฟฟ้าของไทย ช่วง 2 เดือนแรกของปี 2560

“ในช่วง 2 เดือนแรกของปี 2560 การใช้เบนซินเพิ่มขึ้นร้อยละ 1.38

สอดคล้องกับการขยายตัวของปริมาณการจำหน่ายรถยนต์นั่งและรถจักรยานยนต์

ในขณะที่การใช้ดีเซลปรับตัวลดลงเล็กน้อย แต่การใช้ในเดือนกุมภาพันธ์ 2560 เพิ่มขึ้น

การใช้น้ำมันภาคขนส่งทางบก ช่วง 2 เดือนแรกของปี 2560 ลดลงร้อยละ 2.21 จากการใช้น้ำมันดีเซล LPG และ NGV การใช้ LPG และ NGV ยังคงปรับลดลงอย่างต่อเนื่อง โดย 2 เดือนแรกของปี 2560 ลดลงร้อยละ 10.17 และ 14.83 ตามลำดับ การผลิตไฟฟ้าเพิ่มขึ้นร้อยละ 1.27 เป็นไปตามความต้องการใช้ไฟฟ้าที่เพิ่มขึ้นจากทุกสาขาเศรษฐกิจ ทั้งนี้การใช้ไฟฟ้าภาคเกษตรกรรมเพิ่มขึ้นถึงร้อยละ 89.69 ตามราคาสินค้าเกษตรที่ปรับสูงขึ้น อุตสาหกรรมที่ใช้ไฟฟาลดลง ได้แก่ อุตสาหกรรมอาหาร สิ่งทอ ซีเมนต์ และการผลิตน้ำแข็ง ส่วนภาคธุรกิจที่ใช้ไฟฟาลดลง ได้แก่ โรงแรม อสังหาริมทรัพย์ สถาบันการเงิน และธุรกิจก่อสร้าง”

● **การใช้น้ำมันดีเซล** มีปริมาณรวมทั้งสิ้น 3,824 ล้านลิตร ลดลงร้อยละ 0.59 เทียบกับช่วงเดียวกันของปีก่อน ราคาขายปลีกเฉลี่ยอยู่ที่ 26.50 บาทต่อลิตร โดยสูงกว่าช่วงเดียวกันของปีก่อนถึง 6.39 บาทต่อลิตร ทั้งนี้ การใช้น้ำมันดีเซลในเดือนกุมภาพันธ์ 2560 เพิ่มขึ้นร้อยละ 3.24 คาดว่าเกิดจากการใช้ในภาคเกษตร เนื่องจากราคาสินค้าเกษตรปรับเพิ่มขึ้น

● **การใช้น้ำมันเบนซิน** เฉลี่ยอยู่ที่ 28.99 ล้านลิตรต่อวัน เพิ่มขึ้นร้อยละ 1.38 เทียบกับช่วงเดียวกันของปีก่อน สอดคล้องกับการขยายตัวของปริมาณการจำหน่ายรถยนต์นั่งและรถจักรยานยนต์ ราคาขายปลีกน้ำมันเบนซินเฉลี่ยอยู่ที่ 27.39 บาทต่อลิตร สูงกว่าช่วงเดียวกันของปีก่อน 4.87 บาทต่อลิตร

- **น้ำมันเบนซิน 95** คิดเป็นร้อยละ 4.21 ของการใช้น้ำมันเบนซินทั้งหมด มีการใช้เฉลี่ยอยู่ที่ 1.22 ล้านลิตรต่อวัน ลดลงจากช่วงเดียวกันของปีก่อนร้อยละ 8.90 ราคาขายปลีกเฉลี่ยอยู่ที่ 35.26 บาทต่อลิตร สูงกว่าช่วงเดียวกันของปีก่อนร้อยละ 16.95 หรือ 5.11 บาทต่อลิตร ทั้งนี้ปริมาณการใช้ที่ลดลง เนื่องจากราคาที่สูงกว่าน้ำมันเบนซินประเภทอื่น ประกอบกับมีรถยนต์ที่สามารถใช้น้ำมันแก๊สโซฮอลเพิ่มขึ้น

- **น้ำมันแก๊สโซฮอล** คิดเป็นร้อยละ 95.79 ของการใช้น้ำมันเบนซินทั้งหมด มีการใช้เฉลี่ยอยู่ที่ 27.77 ล้านลิตรต่อวัน เพิ่มขึ้นจากช่วงเดียวกันของปีก่อนร้อยละ 1.89 ราคาขายปลีกเฉลี่ยอยู่ที่ 25.90 บาทต่อลิตร สูงกว่าช่วงเดียวกันของปีก่อนร้อยละ 18.89 หรือ 4.08 บาทต่อลิตร โดยน้ำมันแก๊สโซฮอล 95 (E10) มีสัดส่วนการใช้สูงสุดอยู่ที่ร้อยละ 38.65

- **น้ำมันแก๊สโซฮอล 91 (E10)** คิดเป็นร้อยละ 36.85 ของการใช้น้ำมันเบนซินทั้งหมด มีการใช้เฉลี่ยอยู่ที่ 10.69 ล้านลิตรต่อวัน ลดลงจากช่วงเดียวกันของปีก่อนร้อยละ 5.83 ราคาขายปลีกเฉลี่ยอยู่ที่ 27.60 บาทต่อลิตร สูงกว่าช่วงเดียวกันของปีก่อนร้อยละ 22.78 หรือ 5.12 บาทต่อลิตร

- **น้ำมันแก๊สโซฮอล 95 (E10)** คิดเป็นร้อยละ 38.65 ของการใช้น้ำมันเบนซินทั้งหมด มีการใช้เฉลี่ยอยู่ที่ 11.21 ล้านลิตรต่อวัน เพิ่มขึ้นจากช่วงเดียวกันของปีก่อนร้อยละ 7.42 น้ำมันแก๊สโซฮอล 95 (E10) มีราคาสูงสุดในกลุ่มน้ำมันแก๊สโซฮอล โดยราคาขายปลีกเฉลี่ยอยู่ที่ 27.87 บาทต่อลิตร สูงกว่าช่วงเดียวกันของปีก่อนร้อยละ 21.71 หรือ 4.97 บาทต่อลิตร

- **น้ำมันแก๊สโซฮอล 95 (E20)** คิดเป็นร้อยละ 16.89 ของการใช้น้ำมันเบนซินทั้งหมด มีการใช้เฉลี่ยอยู่ที่ 4.90 ล้านลิตรต่อวัน เพิ่มขึ้นจากช่วงเดียวกันของปีก่อนร้อยละ 5.40 ราคาขายปลีกเฉลี่ยอยู่ที่ 25.36 บาทต่อลิตร สูงกว่าช่วงเดียวกันของปีก่อนร้อยละ 23.86 หรือ 4.89 บาทต่อลิตร ปัจจุบันมีสถานีบริการจำนวนรวม 3,342 แห่ง

- **น้ำมันแก๊สโซฮอล 95 (E85)** คิดเป็นร้อยละ 3.40 ของการใช้น้ำมันเบนซินทั้งหมด มีการใช้เฉลี่ยอยู่ที่ 984,915 ลิตรต่อวัน มีอัตราการใช้เพิ่มขึ้นจากช่วงเดียวกันของปีก่อนมากที่สุด อยู่ที่ร้อยละ 18.23 ราคาขายปลีกเฉลี่ยอยู่ที่ 20.10 บาทต่อลิตร สูงกว่าช่วงเดียวกันของปีก่อนร้อยละ 13.34 หรือ 2.37 บาทต่อลิตร ปัจจุบันมีสถานีบริการจำนวนรวม 982 แห่ง

ปริมาณการใช้และราคาขายปลีกน้ำมันดีเซลและเบนซิน ช่วง 2 เดือนแรกของปี 2560

ชนิด น้ำมันเชื้อเพลิง	ปริมาณการใช้เฉลี่ย (ล้านลิตร/วัน)				สัดส่วน (%)	Δ (%) จาก ช่วงเดียวกัน ของปีก่อน	ราคาขายปลีกเฉลี่ย (บาท/ลิตร)			
	2559		2560				2559	2560		2560
	ธ.ค.	ม.ค.	ก.พ.	(ม.ค.-ก.พ.)			ธ.ค.	ม.ค.	ก.พ.	(ม.ค.-ก.พ.)
1. ดีเซล	66.12	61.89	68.07	64.82	100.00	-0.59	25.61	26.43	26.57	26.50
2. เบนซิน	30.57	28.66	29.36	28.99	100.00	1.38	26.47	27.14	27.63	27.39
2.1 เบนซิน 95	1.41	1.18	1.27	1.22	4.21	-8.90	34.25	35.02	35.49	35.26
2.2 แก๊สโซฮอล์	29.16	27.49	28.09	27.77	95.79	1.89	24.99	25.71	26.10	25.90
▪ 91 (E10)	11.25	10.58	10.80	10.69	36.85	-5.83	26.60	27.36	27.83	27.60
▪ 95 (E10)	11.74	11.04	11.39	11.21	38.65	7.42	26.87	27.63	28.10	27.87
▪ 95 (E20)	5.16	4.89	4.90	4.90	16.89	5.40	24.36	25.12	25.59	25.36
▪ 95 (E85)	1.014	0.980	0.990	0.98	3.40	18.23	19.55	19.99	20.20	20.10

● **การใช้น้ำมันภาคขนส่งทางบก**

อยู่ที่ 3,854 พันตันเทียบเท่าน้ำมันดิบ ลดลงจากช่วงเดียวกันของปีก่อนร้อยละ 2.21 จากการใช้น้ำมันดีเซล LPG และ NGV

- **น้ำมันดีเซล** มีสัดส่วนการใช้สูงสุด ร้อยละ 50.74 มีการใช้ลดลงจากช่วงเดียวกันของปีก่อนร้อยละ 0.59

- **น้ำมันเบนซิน** มีการใช้เพิ่มขึ้นจากช่วงเดียวกันของปีก่อนร้อยละ 1.38 เนื่องจากจำนวนรถยนต์ที่เพิ่มมากขึ้น ประกอบกับราคาขายปลีกยังอยู่ในระดับที่ไม่สูงมาก ทำให้ผู้ใช้ LPG และ NGV บางส่วนเปลี่ยนกลับมาใช้น้ำมันเป็นเชื้อเพลิง

- **LPG และ NGV** มีการใช้ลดลงจากช่วงเดียวกันของปีก่อนร้อยละ 10.17 และ 14.83 ตามลำดับ คาดว่าเกิดจากผู้ใช้งานบางส่วนเปลี่ยนกลับไปใช้น้ำมันเบนซินและน้ำมันดีเซลที่ราคาอยู่ในระดับที่ไม่สูงมากนัก โดยราคาขายปลีก LPG มีการปรับเพิ่มขึ้น 0.67 บาทต่อกิโลกรัม ตามมติคณะกรรมการบริหารนโยบายพลังงาน (กบง.) เมื่อวันที่ 6 กุมภาพันธ์ 2560 โดยปรับเพิ่มขึ้นจาก 20.29 บาทต่อกิโลกรัม เป็น 20.96 บาทต่อกิโลกรัม สำหรับราคาขายปลีก NGV เฉลี่ยในเดือนกุมภาพันธ์ 2560 อยู่ที่ 12.60 บาทต่อกิโลกรัม มีรถยนต์ที่ใช้ NGV ที่ขึ้นทะเบียนกับกรมการขนส่งทางบกจำนวน 401,851 คัน และสถานีบริการ NGV จำนวนรวม 503 สถานี

● **การใช้ไฟฟ้า**

- **การผลิตพลังงานไฟฟ้า** อยู่ที่ 30,379 กิกะวัตต์ชั่วโมง เพิ่มขึ้นร้อยละ 1.27 สอดคล้องกับความต้องการใช้ไฟฟ้า ที่เพิ่มขึ้นร้อยละ 1.47 เมื่อเทียบกับช่วงเดียวกันของปีก่อน โดยก๊าซธรรมชาติยังคงเป็นเชื้อเพลิงหลักที่ใช้ในการผลิตไฟฟ้า มีสัดส่วนร้อยละ 61.94

- **การใช้ไฟฟ้า** อยู่ที่ 27,877 กิกะวัตต์ชั่วโมง เพิ่มขึ้นร้อยละ 1.47 จากช่วงเดียวกันของปีก่อน โดยเพิ่มขึ้นในทุกสาขาเศรษฐกิจ ภาคอุตสาหกรรมซึ่งมีสัดส่วนการใช้ไฟฟ้าสูงสุด ร้อยละ 48.96 มีการใช้เพิ่มขึ้นร้อยละ 0.90 ในขณะที่ภาคเกษตรกรรมที่มีความต้องการใช้ไฟฟ้าในการสูบน้ำเพื่อการเกษตรเพิ่มขึ้นถึงร้อยละ 89.69 ตามการปรับตัวสูงขึ้นของราคาสินค้าเกษตร ทั้งนี้ อุตสาหกรรมเหล็กและโลหะพื้นฐานมีการใช้ไฟฟ้าเพิ่มขึ้นสูงสุดคือร้อยละ 15.38 เนื่องจากความต้องการเหล็กทรงยาวและทรงแบนเพื่อรองรับการลงทุนโครงสร้างพื้นฐานขนาดใหญ่ของภาครัฐ

- **ความต้องการพลังไฟฟ้าสูงสุดสุทธิ** ในระบบของ กพฟ. ในปี 2559 เกิดขึ้นเมื่อวันที่ 11 พฤษภาคม 2559 เวลา 22.28 น. อยู่ที่ระดับ 29,619 เมกะวัตต์ สูงกว่าพลังไฟฟ้าสูงสุดของปี 2558 ร้อยละ 8.30 สำหรับความต้องการพลังไฟฟ้าสูงสุดในเดือนกุมภาพันธ์ 2560 อยู่ที่ระดับ 26,240 เมกะวัตต์

สถานการณ์การใช้น้ำมันและไฟฟ้าของไทย ช่วง 2 เดือนแรกของปี 2560

1. การใช้น้ำมันดีเซล

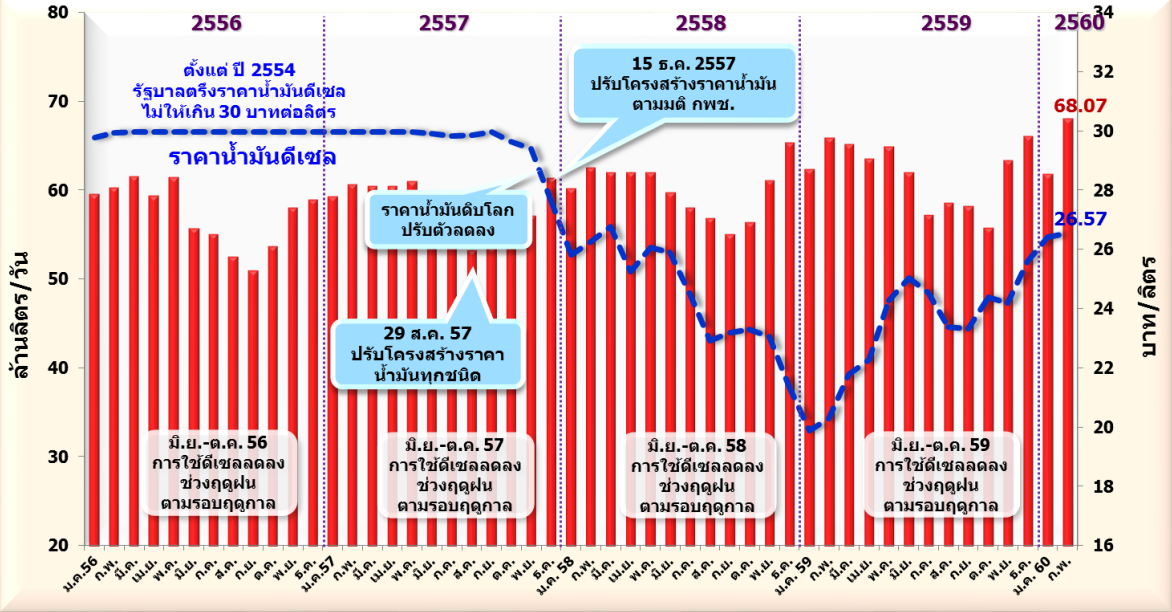
การใช้น้ำมันดีเซล ในช่วง 2 เดือนแรกของปี 2560 เฉลี่ยอยู่ที่ระดับ 64.82 ล้านลิตรต่อวัน หรือมีปริมาณรวมทั้งสิ้น 3,824 ล้านลิตร ลดลงร้อยละ 0.59 เมื่อเทียบกับช่วงเดียวกันของปีก่อน ซึ่งมีปริมาณ 3,847 ล้านลิตร ราคาขายปลีกเฉลี่ยช่วง 2 เดือนแรกของปี 2560 อยู่ที่ระดับ 26.50 บาทต่อลิตร เพิ่มขึ้นจากช่วงเดียวกันของปีก่อนร้อยละ 31.78 หรือ 6.39 บาทต่อลิตร โดยการใช้ในเดือนกุมภาพันธ์ 2560 อยู่ที่ระดับ 68.07 ล้านลิตรต่อวัน เพิ่มขึ้นร้อยละ 3.24 เมื่อเทียบกับเดือนกุมภาพันธ์ปีก่อน และเพิ่มขึ้นร้อยละ 9.98 เมื่อเทียบกับเดือนก่อนหน้า ซึ่งคาดว่าเกิดจากใช้ในภาคการเกษตรเนื่องจากราคาสินค้าเกษตรในภาพรวมปรับตัวเพิ่มขึ้น

ปริมาณการใช้น้ำมันดีเซลรายเดือน

หน่วย : ล้านลิตร/วัน

	ม.ค.	ก.พ.	มี.ค.	เม.ย.	พ.ค.	มิ.ย.	ก.ค.	ส.ค.	ก.ย.	ต.ค.	พ.ย.	ธ.ค.	เฉลี่ย (ม.ค.-ก.พ.)	เฉลี่ย (ม.ค.-ธ.ค.)
2556	59.56	60.31	61.56	59.42	61.51	55.74	55.11	52.53	51.03	53.68	58.07	58.98	59.92	57.28
2557	59.27	60.68	60.51	60.50	61.06	56.84	55.02	53.25	53.65	53.85	57.10	61.42	59.94	57.75
2558	60.22	62.57	62.03	62.05	61.98	59.72	58.01	56.84	55.11	56.45	61.15	65.40	61.33	60.12
2559	62.42	65.93	65.23	63.58	64.94	62.02	57.27	58.56	58.23	55.81	63.36	66.12	64.12	61.94
2560	61.89	68.07											64.82	
Δ(%) จาก ช่วงเดียวกัน ของปีก่อน	-0.86	3.24												
Δ(%) จาก เดือนก่อนหน้า	-6.40	9.98												

ยอดจำหน่าย และราคาน้ำมันดีเซลหมุนเร็ว ปี 2556 – 2560 (ม.ค. - ก.พ.)



2. การใช้น้ำมันเบนซินและน้ำมันแก๊สโซฮอล์

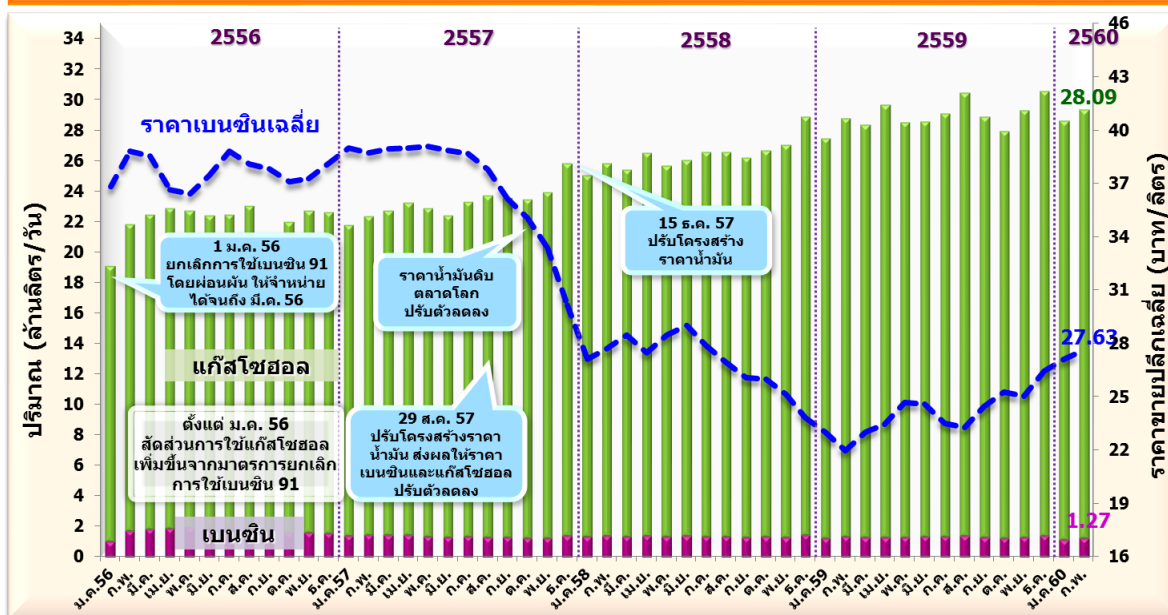
การใช้น้ำมันเบนซิน ในช่วง 2 เดือนแรกของปี 2560 เฉลี่ยอยู่ที่ระดับ 28.99 ล้านลิตรต่อวัน เพิ่มขึ้นร้อยละ 1.38 เมื่อเทียบกับช่วงเดียวกันของปีก่อน สอดคล้องกับการขยายตัวของปริมาณการจำหน่ายรถยนต์นั่งและรถจักรยานยนต์ที่เพิ่มขึ้น ร้อยละ 37.2 และ 1.9 ตามลำดับ สำหรับราคาขายปลีกเฉลี่ยอยู่ที่ระดับ 27.39 บาทต่อลิตร เพิ่มขึ้นจากช่วงเดียวกันของปีก่อนร้อยละ 21.60 หรือ 4.87 บาทต่อลิตร ทั้งนี้ ปริมาณการใช้กลุ่มน้ำมันเบนซินในเดือนกุมภาพันธ์ 2560 อยู่ที่ระดับ 29.36 ล้านลิตรต่อวัน และมีราคาขายปลีกเฉลี่ยอยู่ที่ระดับ 27.63 บาทต่อลิตร โดยมีรายละเอียดดังนี้

ปริมาณการใช้น้ำมันเบนซินรายเดือน

หน่วย : ล้านลิตร/วัน

	ม.ค.	ก.พ.	มี.ค.	เม.ย.	พ.ค.	มิ.ย.	ก.ค.	ส.ค.	ก.ย.	ต.ค.	พ.ย.	ธ.ค.	เฉลี่ย (ม.ค.-ก.พ.)	เฉลี่ย (ม.ค.-ธ.ค.)
2556	22.12	22.20	22.68	22.91	22.77	22.43	22.50	23.04	21.28	22.04	22.73	22.66	22.16	22.45
2557	21.80	22.37	22.76	23.27	22.91	22.46	23.34	23.75	23.59	23.51	23.95	25.84	22.07	23.30
2558	25.06	25.84	25.41	26.54	25.72	26.06	26.61	26.58	26.21	26.68	27.05	28.88	25.43	26.39
2559	27.49	28.80	28.39	29.71	28.53	28.58	29.12	30.45	28.89	27.96	29.33	30.57	28.12	28.98
2560	28.66	29.36											28.99	
Δ(%) จาก ช่วงเดียวกัน ของปีก่อน	4.28	1.95												
Δ(%) จาก เดือนก่อนหน้า	-6.23	2.42												

ยอดจำหน่ายและราคาเฉลี่ย กลุ่มน้ำมันเบนซินและแก๊สโซฮอล์ ปี 2556 – 2560 (ม.ค. -ก.พ.)



หมายเหตุ: เบนซิน หมายถึง เบนซิน 95

แก๊สโซฮอล์ หมายถึง แก๊สโซฮอล์ 91 (E10), 95 (E10), 95 (E20) และ 95 (E85)

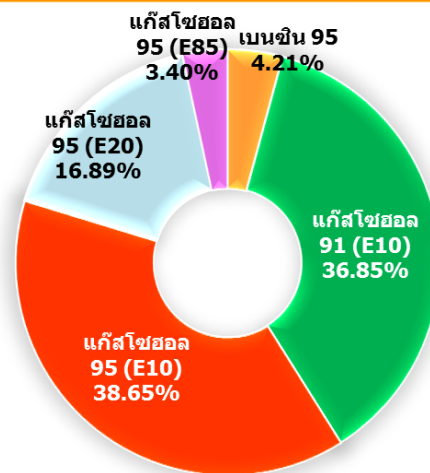
ราคาเบนซินเฉลี่ย หมายถึง ราคาเฉลี่ยถ่วงน้ำหนักของเบนซิน 95 แก๊สโซฮอล์ 91 (E10) แก๊สโซฮอล์ 95 (E10) แก๊สโซฮอล์ 95 (E20) และ แก๊สโซฮอล์ 95 (E85)

2.1 **การใช้น้ำมันเบนซิน 95** ในช่วง 2 เดือนแรกของปี 2560 คิดเป็นสัดส่วนร้อยละ 4.21 ของปริมาณการใช้น้ำมันเบนซินทั้งหมด มีการใช้เฉลี่ยอยู่ที่ระดับ 1.22 ล้านลิตรต่อวัน ลดลงร้อยละ 8.90 เมื่อเทียบกับช่วงเดียวกันของปีก่อน ราคาขายปลีกเฉลี่ยอยู่ที่ 35.26 บาทต่อลิตร เพิ่มขึ้นจากช่วงเดียวกันของปีก่อนร้อยละ 16.95 หรือ 5.11 บาทต่อลิตร สำหรับการใช้ในเดือนกุมภาพันธ์ 2560 อยู่ที่ระดับ 1.27 ล้านลิตรต่อวัน ลดลงร้อยละ 6.97 เมื่อเทียบกับเดือนกุมภาพันธ์ปีก่อน ทั้งนี้ ปริมาณการใช้น้ำมันเบนซิน 95 ยังคงปรับตัวลดลงอย่างต่อเนื่อง เนื่องจากราคาขายปลีกน้ำมันเบนซิน 95 ที่สูงกว่าราคากลุ่มน้ำมันแก๊สโซฮอล์ ประกอบกับรถยนต์ที่ผลิตในปัจจุบันส่วนใหญ่สามารถรองรับการใช้น้ำมันแก๊สโซฮอล์ได้ ทำให้ผู้บริโภคมีความมั่นใจในการใช้น้ำมันแก๊สโซฮอล์เพิ่มมากขึ้น

สัดส่วนการใช้น้ำมันเบนซิน ม.ค. – ก.พ. 2560

หน่วย : ล้านลิตร/วัน

เบนซิน	2560		2560 (ม.ค.-ก.พ.)	สัดส่วน (%)
	ม.ค.	ก.พ.		
U-95	1.18	1.27	1.22	4.21
91 (E10)	10.58	10.80	10.69	36.85
95 (E10)	11.04	11.39	11.21	38.65
95 (E20)	4.89	4.90	4.90	16.89
95 (E85)	0.98	0.99	0.98	3.40
รวม	28.66	29.36	28.99	100.00



รวมการใช้น้ำมันเบนซิน 28.99 ล้านลิตร/วัน

การใช้น้ำมันแก๊สโซฮอล์ 95 (E10) มีสัดส่วนการใช้สูงสุด ถึงร้อยละ 38.65

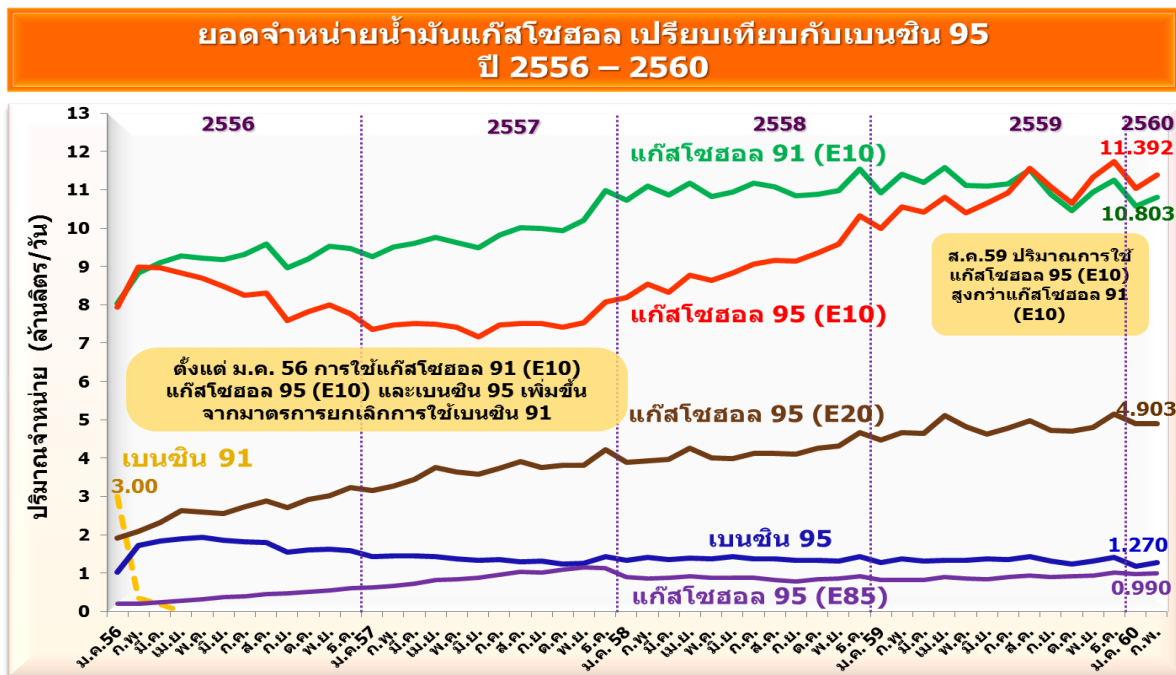
2.2 **การใช้น้ำมันแก๊สโซฮอล์** ในช่วง 2 เดือนแรกของปี 2560 คิดเป็นสัดส่วนมากถึงร้อยละ 95.79 ของปริมาณการใช้น้ำมันเบนซินทั้งหมด มีปริมาณการใช้รวม 27.77 ล้านลิตรต่อวัน เพิ่มขึ้นร้อยละ 1.89 เมื่อเทียบกับช่วงเดียวกันของปีก่อน ราคาขายปลีกเฉลี่ยอยู่ที่ 25.90 บาทต่อลิตร เพิ่มขึ้นจากช่วงเดียวกันของปีก่อนร้อยละ 22.70 หรือ 4.79 บาทต่อลิตร โดยในเดือนกุมภาพันธ์ 2560 การใช้น้ำมันกลุ่มแก๊สโซฮอล์เฉลี่ยอยู่ที่ระดับ 28.09 ล้านลิตรต่อวัน โดยมีรายละเอียดของแต่ละประเภท ดังนี้

(1) **การใช้น้ำมันแก๊สโซฮอล์ 91 (E10)** คิดเป็นสัดส่วนร้อยละ 36.85 ของปริมาณการใช้น้ำมันเบนซินทั้งหมด มีปริมาณการใช้เฉลี่ยอยู่ที่ระดับ 10.69 ล้านลิตรต่อวัน ลดลงจากช่วงเดียวกันของปีก่อนร้อยละ 5.83 ราคาขายปลีกเฉลี่ยอยู่ที่ 27.60 บาทต่อลิตร สูงกว่าราคาขายปลีกในช่วงเดียวกันของปีก่อนร้อยละ 22.78 หรือ 5.12 บาทต่อลิตร ปัจจุบันน้ำมันแก๊สโซฮอล์ 91 (E10) มีสัดส่วนการใช้ลดลง เนื่องจากผู้บริโภคบางส่วนเปลี่ยนไปใช้น้ำมันแก๊สโซฮอล์ 95 (E10) เพราะส่วนต่างของราคาขายปลีกน้ำมันแก๊สโซฮอล์ 91 (E10) กับน้ำมันแก๊สโซฮอล์ 95 (E10) ลดลง โดยกระทรวงพลังงานมีนโยบายที่จะลดชนิดน้ำมันเชื้อเพลิงกลุ่มแก๊สโซฮอล์ ซึ่งจะมีการยกเลิกน้ำมันแก๊สโซฮอล์ 91 (E10) เป็นลำดับแรก

(2) **การใช้น้ำมันแก๊สโซฮอล์ 95 (E10)** คิดเป็นสัดส่วนร้อยละ 38.65 ของปริมาณการใช้น้ำมันเบนซินทั้งหมด ในช่วง 2 เดือนแรกของปี 2560 มีปริมาณการใช้เฉลี่ยอยู่ที่ระดับ 11.21 ล้านลิตรต่อวัน เพิ่มขึ้นจากช่วงเดียวกันของปีก่อนร้อยละ 7.42 ปัจจุบันน้ำมันแก๊สโซฮอล์ 95 (E10) มีสัดส่วนการใช้สูงสุด โดย

ราคาขายปลีกน้ำมันแก๊สโซฮอล์ 95 (E10) เฉลี่ยอยู่ที่ระดับ 27.87 บาทต่อลิตร เพิ่มขึ้นจากช่วงเดียวกันของปีก่อนร้อยละ 21.71 หรือ 4.97 บาทต่อลิตร ทั้งนี้ ราคาน้ำมันแก๊สโซฮอล์ 95 (E10) ยังคงมีราคาสูงสุดในกลุ่มน้ำมันแก๊สโซฮอล์ แต่มีส่วนต่างกับราคาน้ำมันแก๊สโซฮอล์ 91 (E10) ไม่มากนัก โดยส่วนต่างราคาในเดือนกุมภาพันธ์ 2560 อยู่ที่ 0.27 บาทต่อลิตร ในขณะที่ส่วนต่างราคาเดือนกุมภาพันธ์ 2559 อยู่ที่ 0.42 บาทต่อลิตร

(3) การใช้น้ำมันแก๊สโซฮอล์ 95 (E20) คิดเป็นสัดส่วนร้อยละ 16.89 ของปริมาณการใช้น้ำมันเบนซินทั้งหมด ในช่วง 2 เดือนแรกของปี 2560 มีปริมาณการใช้เฉลี่ยอยู่ที่ระดับ 4.90 ล้านลิตรต่อวัน เพิ่มขึ้นจากช่วงเดียวกันของปีก่อนร้อยละ 5.40 ราคาขายปลีกเฉลี่ยอยู่ที่ระดับ 25.36 บาทต่อลิตร สูงกว่าช่วงเดียวกันของปีก่อนร้อยละ 23.86 หรือ 4.89 บาทต่อลิตร ทั้งนี้ การใช้น้ำมันแก๊สโซฮอล์ 95 (E20) ยังคงสูงขึ้นอย่างต่อเนื่อง เนื่องจากรถยนต์ใหม่ในปัจจุบันส่วนใหญ่จะสามารถใช้น้ำมันแก๊สโซฮอล์ 95 (E20) ได้ ประกอบกับสถานีบริการที่เพิ่มมากขึ้น ทำให้ผู้บริโภคมีความสะดวกในการใช้บริการเพิ่มขึ้น โดยข้อมูล ณ เดือนกุมภาพันธ์ 2560 มีสถานีบริการที่จำหน่ายน้ำมันแก๊สโซฮอล์ 95 (E20) รวมทั้งสิ้น 3,342 แห่ง เพิ่มขึ้นจากเดือนก่อนหน้า 26 แห่ง แบ่งเป็น ปตท. 1,257 แห่ง บางจาก 750 แห่ง เซลล์ 403 แห่ง เอสโซ่ 445 แห่ง ปตท. บริหารธุรกิจค้าปลีก 146 แห่ง เซฟรอน (ไทย) 184 แห่ง พีทีจี 121 แห่ง เพียวพลังงานไทย 9 แห่ง และซัสโก้ 27 แห่ง



หมายเหตุ : ตั้งแต่ 1 มกราคม 2556 ยกเลิกการใช้เบนซิน 91 โดยผอนผันให้จำหน่ายได้จนถึงเดือนมีนาคม 2556

(4) การใช้น้ำมันแก๊สโซฮอล์ 95 (E85) คิดเป็นสัดส่วนร้อยละ 3.40 ของปริมาณการใช้น้ำมันเบนซินทั้งหมด ในช่วง 2 เดือนแรกของปี 2560 มีปริมาณการใช้เฉลี่ยอยู่ที่ระดับ 984,915 ลิตรต่อวัน มีการใช้เพิ่มขึ้นสูงที่สุดเมื่อเทียบกับน้ำมันแก๊สโซฮอล์ทุกประเภท หรือเพิ่มขึ้นร้อยละ 18.23 เมื่อเทียบกับช่วงเดียวกันของปีก่อน ราคาขายปลีกเฉลี่ยอยู่ที่ระดับ 20.10 บาทต่อลิตร สูงกว่าช่วงเดียวกันของปีก่อนร้อยละ 13.34 หรือ 2.37 บาทต่อลิตร ข้อมูล ณ เดือนกุมภาพันธ์ 2560 มีสถานีบริการที่จำหน่ายน้ำมันแก๊สโซฮอล์ 95 (E85) จำนวนทั้งสิ้น 982 แห่ง แบ่งเป็น ปตท. 611 แห่ง บางจาก 294 แห่ง ระยองเพียว 33 แห่ง ซัสโก้ 34 แห่ง และสยามเคมี 10 แห่ง ทั้งนี้ ถ้าเทียบกับข้อมูลในเดือนกุมภาพันธ์ 2559 มีสถานีบริการที่จำหน่ายน้ำมันแก๊สโซฮอล์ 95 (E85) เพิ่มขึ้น 160 แห่ง

3. การใช้น้ำมันภาคขนส่งทางบก

การใช้น้ำมันภาคขนส่งทางบกในช่วง 2 เดือนแรกของปี 2560 อยู่ที่ระดับ 3,854 พันตันเทียบเท่าน้ำมันดิบ (ktoe) ลดลงจากช่วงเดียวกันของปีก่อนร้อยละ 2.21 โดยเป็นการลดลงของการใช้น้ำมันดีเซล LPG และ NGV การใช้น้ำมันดีเซลมีสัดส่วนการใช้สูงสุด คิดเป็นร้อยละ 50.74 ของการใช้น้ำมันในภาคขนส่งทางบก มีการใช้ลดลงจากช่วงเดียวกันของปีก่อนร้อยละ 0.59 รองลงมาคือน้ำมันเบนซิน คิดเป็นสัดส่วนร้อยละ 33.07 มีการใช้เพิ่มขึ้นจากช่วงเดียวกันของปีก่อนร้อยละ 1.38 สอดคล้องกับการขยายตัวของปริมาณการจำหน่ายรถยนต์นั่งและรถจักรยานยนต์ ในขณะที่การใช้ LPG ในภาคขนส่งทางบก และ NGV ในยังคงปรับตัวลดลง คิดเป็นร้อยละ 10.17 และ 14.83 ตามลำดับ คาดว่าเกิดจากผู้บริโภค LPG และ NGV บางส่วนเปลี่ยนกลับไปใช้น้ำมันเป็นเชื้อเพลิง เนื่องจากราคาขายปลีกน้ำมันในประเทศยังอยู่ในระดับที่ไม่สูงมากและสถานีบริการน้ำมันที่มีทั่วถึงกว่า

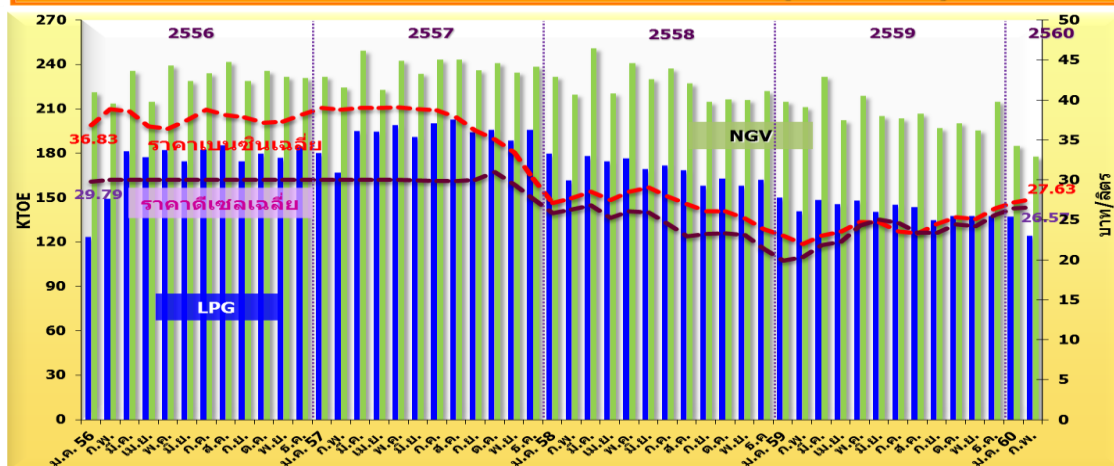
ราคาขายปลีก LPG เฉลี่ยในเดือนกุมภาพันธ์ 2560 เฉลี่ยอยู่ที่ 20.82 บาทต่อกิโลกรัม โดยเมื่อวันที่ 6 กุมภาพันธ์ 2560 ได้มีการปรับขึ้นราคาขายปลีก LPG ตามมติคณะกรรมการบริหารนโยบายพลังงาน (กบง.) จาก 20.29 บาทต่อกิโลกรัม เป็น 20.96 บาทต่อกิโลกรัม หรือเพิ่มขึ้น 0.67 บาทต่อกิโลกรัม ซึ่งเป็นการปรับเพิ่มราคาครั้งแรกนับตั้งแต่เดือนกุมภาพันธ์ 2559 สำหรับ NGV ราคาขายปลีก NGV เฉลี่ยในเดือนกุมภาพันธ์ 2560 อยู่ที่ 12.60 บาทต่อกิโลกรัม มีจำนวนรถยนต์ NGV ที่ขึ้นทะเบียนกับกรมการขนส่งทางบกสะสมรวมทั้งสิ้น 401,851 คัน ลดลงจากเดือนก่อนหน้า 1,290 คัน และมีจำนวนสถานีบริการ NGV ทั้งสิ้น 503 สถานี

การใช้น้ำมันภาคขนส่งทางบก

	2558	2559	2560		2560 (ม.ค. - ก.พ.)	สัดส่วน (%)	การเปลี่ยนแปลง (%)		
			ม.ค.	ก.พ.			2558	2559	2560 (ม.ค.-ก.พ.)
เบนซิน	7,177	7,904	662	612	1,275	33.07	▲ 13.24	▲ 10.13	▲ 1.38
ดีเซล	10,389	11,592	981	975	1,956	50.74	▲ 7.43	▲ 11.58	▼ -0.59
LPG	2,020	1,711	137	124	261	6.78	▼ -12.29	▼ -15.30	▼ -10.17
NGV	2,725	2,500	185	177	363	9.41	▼ -4.01	▼ -8.26	▼ -14.83
รวม	22,310	23,707	1,965	1,889	3,854	100.00	▲ 5.49	▲ 6.26	▼ -2.21

ตั้งแต่กลางปี 2558 เป็นต้นมา ปริมาณการใช้ LPG และ NGV ในภาคขนส่ง ลดลงอย่างต่อเนื่อง

ยอดจำหน่าย LPG NGV ภาคขนส่ง และราคาเฉลี่ยเบนซินและดีเซล ปี 2556 - 2560 (ม.ค. - ก.พ.)



หมายเหตุ : ราคาเบนซินเฉลี่ย หมายถึง ราคาเฉลี่ยถ่วงน้ำหนักของเบนซิน 95 แก๊สโซฮอล์ 91 (E10) แก๊สโซฮอล์ 95 (E10) แก๊สโซฮอล์ 95 (E20) และ แก๊สโซฮอล์ 95 (E85)

สรุปราคาขายปลีกน้ำมันเบนซินและดีเซลของต่างประเทศ (ณ วันที่ 27 กุมภาพันธ์ 2560)

- ราคาขายปลีกน้ำมันเบนซินและดีเซลของต่างประเทศ ราคาขายปลีกน้ำมันสำเร็จรูปในแต่ละประเทศจะแตกต่างกัน ขึ้นอยู่กับโครงสร้างและนโยบายการชดเชยราคาน้ำมันของประเทศนั้น โดยราคาน้ำมัน ณ โรงกลั่นของประเทศไทย จะอ้างอิงราคาจากราคากลางน้ำมันสำเร็จรูปตลาดภูมิภาคเอเชีย (ตลาดจอร์จทาวน์ - Mean of Platts: MOP Singapore)
- ราคาขายปลีกน้ำมันเบนซินและดีเซลของประเทศไทยและต่างประเทศ ณ วันที่ 27 กุมภาพันธ์ 2560

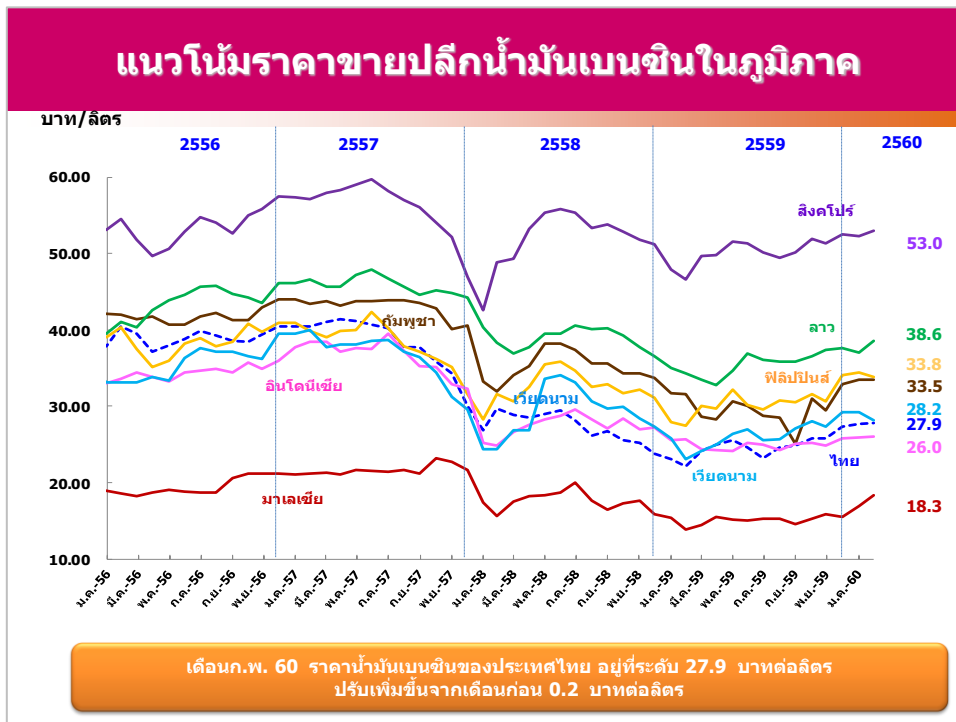
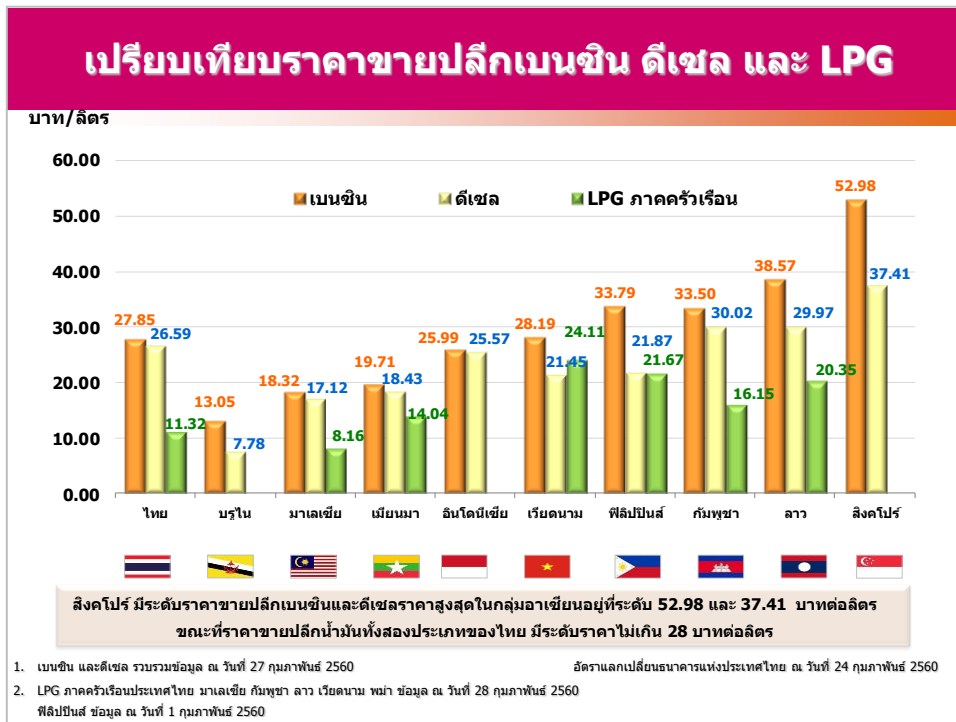


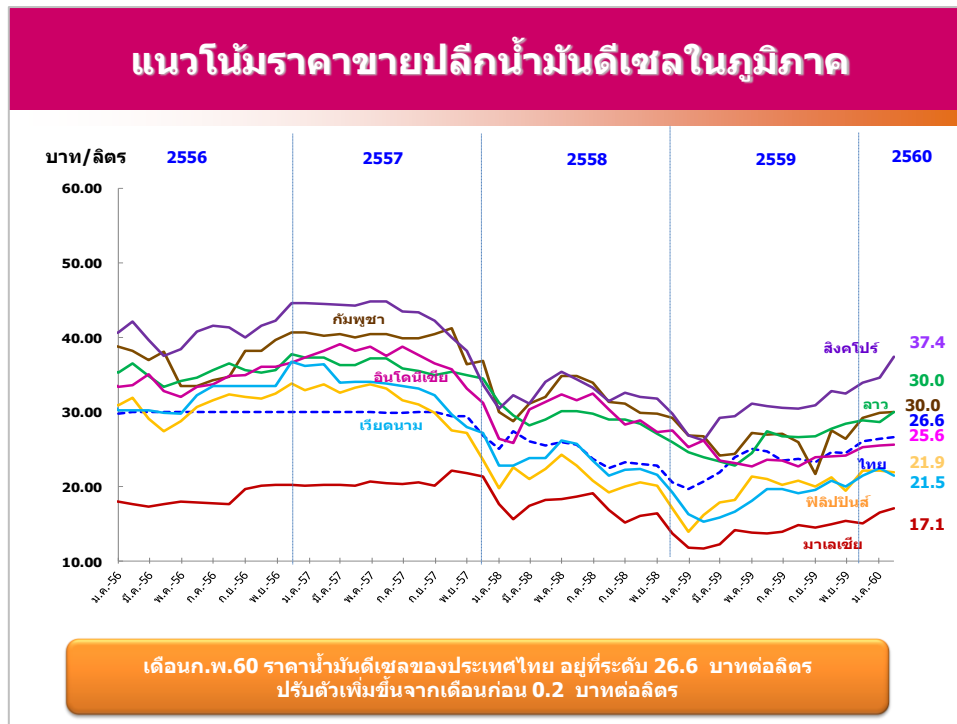
- **เปรียบเทียบราคาขายปลีกน้ำมันเชื้อเพลิงในภูมิภาคเดือนกุมภาพันธ์ 2560 กับเดือนมกราคม 2560**
 ในเดือนกุมภาพันธ์ 2560 ราคาน้ำมันดิบมีความผันผวน คาดว่าเนื่องจากหลายปัจจัย อาทิเช่นการบรรลุข้อตกลงปรับลดกำลังการผลิตของกลุ่มโอเปกและนอกกลุ่มโอเปก ซึ่งได้มีการปรับลดกำลังการผลิตในเดือนมกราคม 2560 ลดลงได้ถึงร้อยละ 86 การปรับตัวเพิ่มขึ้นของแท่นขุดเจาะของสหรัฐอเมริกาที่ปรับตัวเพิ่มขึ้นติดต่อกันมาเป็นเวลา 6 สัปดาห์มาอยู่ที่ 602 แท่น อีกทั้งการอ่อนค่าของดัชนีสกุลเงินดอลลาร์สหรัฐ และความไม่ชัดเจนด้านนโยบายกระตุ้นเศรษฐกิจของประธานาธิบดีคนใหม่ของประเทศสหรัฐอเมริกา โดยนโยบายส่วนใหญ่จะเน้นเรื่องการกีดกันการค้าและการอพยพของแรงงาน ซึ่งปัจจัยดังกล่าวมีผลกดดันให้ราคาน้ำมันดิบมีความผันผวน ทั้งนี้ราคาน้ำมันเบนซินในภูมิภาคมีการปรับตัวเพิ่มขึ้นมากกว่าน้ำมันดูไบ เนื่องจากได้รับแรงหนุนจากอุปสงค์ของภูมิภาคเอเชียและตะวันออกกลางยังคงอยู่ในระดับสูง และราคาน้ำมันดีเซลในภูมิภาคปรับตัวเพิ่มขึ้นมากกว่าราคาน้ำมันดูไบเช่นกันจากการส่งออกน้ำมันดีเซลจากประเทศญี่ปุ่นและเกาหลีใต้ปรับตัวลดลงเนื่องจากโรงกลั่นน้ำมันเข้าสู่ช่วงปิดซ่อมบำรุง สอดคล้องกับการเปลี่ยนแปลงราคาน้ำมันเบนซินและดีเซลในกลุ่มประเทศอาเซียน ดังนี้
- **ราคาขายปลีกน้ำมันเบนซิน** ในอาเซียนส่วนใหญ่ปรับราคาเพิ่มขึ้น ยกเว้นประเทศฟิลิปปินส์ปรับราคาลดลง ในขณะที่ประเทศบรูไน ราคาคงที่
- **ราคาขายปลีกน้ำมันดีเซล** ในอาเซียนส่วนใหญ่ปรับราคาเพิ่มขึ้น ยกเว้นประเทศบรูไน ราคาคงที่

ประเทศ (หน่วย)	ราคาขายปลีกน้ำมันเบนซินและดีเซลในกลุ่มประเทศอาเซียน*					
	น้ำมันเบนซินพิเศษ			น้ำมันดีเซล		
	กุมภาพันธ์ 2560 National Currency (บาท/ลิตร)	มกราคม 2560	ปริมาณ การเปลี่ยนแปลง	กุมภาพันธ์ 2560 National Currency (บาท/ลิตร)	มกราคม 2560	ปริมาณ การเปลี่ยนแปลง
ประเทศไทย (บาท/ลิตร)	27.85	27.65	▲ 0.20	26.59	26.39	▲ 0.20
ประเทศกัมพูชา (เรียล/ลิตร)	3,850.00 (33.50)	3,800.00	▲ 50.00	3,450.00 (30.02)	3,400.00	▲ 50.00
ประเทศบรูไน (ดอลลาร์บรูไน/ลิตร)	0.52 (13.05)	0.52	● 0.00	0.31 (7.78)	0.31	● 0.00
ประเทศฟิลิปปินส์ (เปโซ/ลิตร)	47.58 (33.79)	47.80	▼ -0.22	30.80 (21.87)	30.65	▲ 0.15
ประเทศมาเลเซีย (ริงกิต/ลิตร)	2.30 (18.32)	2.10	▲ 0.20	2.15 (17.12)	2.05	▲ 0.10
ประเทศเวียดนาม (จัด/ลิตร)	770.00 (19.71)	750.00	▲ 20.00	720.00 (18.43)	700.00	▲ 20.00
ประเทศเวียดนาม (ดอง/ลิตร)	18,790.00 (28.19)	18,290.00	▲ 500.00	14,300.00 (21.45)	14,040.00	▲ 260.00
ประเทศลาว (กีบ/ลิตร)	8,970.00 (38.57)	8,620.00	▲ 350.00	6,970.00 (29.97)	6,660.00	▲ 310.00
ประเทศสิงคโปร์ (ดอลลาร์สิงคโปร์/ลิตร)	2.11 (52.98)	2.09	▲ 0.02	1.49 (37.41)	1.38	▲ 0.11
ประเทศอินโดนีเซีย (รูเปีย/ลิตร)	9,400.00 (25.99)	9,250.00	▲ 150.00	9,250.00 (25.57)	9,100.00	▲ 150.00

หมายเหตุ : (1) ราคาน้ำมันของประเทศไทยเป็นราคาน้ำมันแก๊สโซลอลอกเทน 95 (Gasohol 95-E10)
 (2) รวบรวมข้อมูล ณ วันที่ 27 กุมภาพันธ์ 2560 และใช้อัตราแลกเปลี่ยนของธนาคารแห่งประเทศไทย ณ วันที่ 24 กุมภาพันธ์ 2560

▪ เปรียบเทียบราคาขายปลีกเบนซิน ดีเซล และ LPG ในภูมิภาค





4. สถานการณ์ไฟฟ้า

4.1 **การผลิตพลังงานไฟฟ้า** ในช่วง 2 เดือนแรกของปี 2560 อยู่ที่ระดับ 30,379 กิกะวัตต์ชั่วโมง เพิ่มขึ้นร้อยละ 1.27 จากช่วงเดียวกันของปีก่อน สอดคล้องกับปริมาณความต้องการใช้ไฟฟ้า ทั้งนี้ ถ้าจรรยาชาติ ยังคงเป็นเชื้อเพลิงหลักที่ใช้ในการผลิตไฟฟ้า มีสัดส่วนร้อยละ 61.94



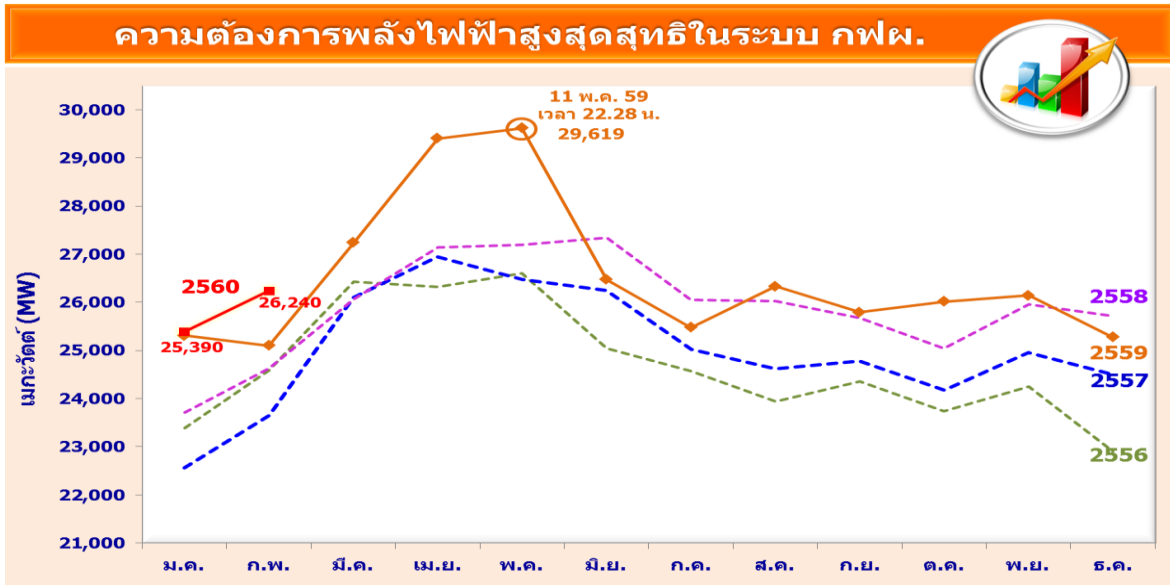
การผลิตพลังงานไฟฟ้ารายเดือน

หน่วย : กิกะวัตต์ชั่วโมง (GWh)

	ม.ค.	ก.พ.	มี.ค.	เม.ย.	พ.ค.	มิ.ย.	ก.ค.	ส.ค.	ก.ย.	ต.ค.	พ.ย.	ธ.ค.	รวม (ม.ค.-ก.พ.)	รวม (ม.ค.-ธ.ค.)
2556	14,275	14,505	16,396	15,325	16,748	15,386	15,363	15,475	14,921	15,040	14,642	13,130	28,780	181,205
2557	13,424	13,622	16,534	15,865	17,224	16,200	16,168	15,863	15,658	15,757	15,323	14,386	27,047	186,024
2558	14,095	14,000	16,842	15,952	17,706	16,832	16,717	16,341	15,994	16,209	16,015	15,487	28,095	192,189
2559	15,351	14,648	17,693	17,523	18,536	16,734	16,737	17,269	16,529	16,809	16,333	15,405	29,999	199,567
2560	15,491	14,888											30,379	
Δ(%) จาก ช่วงเดียวกัน ของปีก่อน	0.91	1.64												
Δ(%) จาก เดือนก่อนหน้า	0.56	-3.89												

หมายเหตุ : รวม VSPP

ความต้องการพลังไฟฟ้าสูงสุดสุทธิในระบบของ กฟผ. (Net Peak Generation Requirement) ปี 2559 เกิดขึ้นเมื่อวันที่ 11 พฤษภาคม 2559 เวลา 22.28 น. อยู่ที่ระดับ 29,619 เมกะวัตต์ สูงกว่าพลังไฟฟ้าสูงสุดของปี 2558 ซึ่งอยู่ที่ระดับ 27,346 เมกะวัตต์ หรือสูงขึ้นร้อยละ 8.30 สำหรับความต้องการพลังไฟฟ้าสูงสุดในเดือนกุมภาพันธ์ 2560 อยู่ที่ระดับ 26,240 เมกะวัตต์



หมายเหตุ : ความต้องการพลังไฟฟ้าสูงสุดสุทธิของระบบ กฟผ. ไม่รวมที่ใช้ใน Station Service

การใช้ไฟฟ้ารายสาขา ปี 2557 – 2560 (ม.ค.-ก.พ.)

สาขา	2557	2558	2559	2560 (ม.ค.-ก.พ.)	Δ (%) จากช่วงเดียวกันของปีก่อน	สัดส่วน (%)
ครัวเรือน	38,993	41,286	43,932	6,268	▲ 2.27	22.48
ธุรกิจ	40,026	42,466	44,639	6,706	▲ 0.74	24.06
อุตสาหกรรม	82,624	83,984	86,878	13,648	▲ 0.90	48.96
ส่วนราชการและองค์กรที่ไม่แสวงหากำไร*	152	179	201	31	▲ 9.48	0.11
เกษตรกรรม	414	387	267	94	▲ 89.69	0.34
การใช้ไฟฟ้าที่ไม่คิดมูลค่า	2,582	2,743	2,963	510	▲ 6.13	1.83
อื่นๆ	3,893	3,789	3,967	622	▲ 4.90	2.23
รวมทั้งสิ้น	168,685	174,833	182,847	27,877	▲ 1.47	100.00

* ตั้งแต่เดือนตุลาคม 2555 เป็นต้นไป ผู้ใช้ไฟฟ้าที่เป็นหน่วยงานราชการจะถูกจัดเข้าประเภทธุรกิจ/กิจการขนาดเล็ก แล้วแต่กรณี

4.2 **การใช้ไฟฟ้ารายสาขา** ในช่วง 2 เดือนแรกของปี 2560 มีการใช้ไฟฟ้ารวมทั้งสิ้น 27,877 กิกะวัตต์ ชั่วโมง เพิ่มขึ้นจากช่วงเดียวกันของปีก่อนร้อยละ 1.47 โดยปริมาณการใช้ไฟฟ้าเพิ่มขึ้นในทุกสาขา สำหรับภาคเกษตรกรรมที่มีความต้องการใช้ไฟฟ้าสำหรับสูบน้ำเพื่อการเกษตรเพิ่มขึ้นจากช่วงเดียวกันของปีก่อนถึงร้อยละ 89.69 เนื่องจากราคาสินค้าเกษตรปรับตัวดีขึ้น ส่วนภาคอุตสาหกรรมยังคงมีสัดส่วนการใช้ไฟฟ้าสูงสุด คิดเป็นร้อยละ 48.96 ของการใช้ทั้งหมด มีการใช้ไฟฟ้าอยู่ที่ระดับ 13,648 กิกะวัตต์ ชั่วโมง เพิ่มขึ้นร้อยละ 0.90 เมื่อเทียบกับช่วงเดียวกันของปีก่อน เกิดจากความต้องการใช้ไฟฟ้าเพิ่มขึ้นในกลุ่มอุตสาหกรรมหลัก อาทิเช่น เหล็กและโลหะพื้นฐาน อิเล็กทรอนิกส์ ยานยนต์ และยางและผลิตภัณฑ์ยาง เป็นต้น สำหรับภาคครัวเรือน มีการใช้ไฟฟ้าอยู่ที่ระดับ 6,268 กิกะวัตต์ ชั่วโมง เพิ่มขึ้นร้อยละ 2.27 เมื่อเทียบกับช่วงเดียวกันของปีก่อน ในขณะที่ภาคธุรกิจ ซึ่งมีสัดส่วนการใช้ไฟฟ้าร้อยละ 24.06 มีการใช้ไฟฟ้าอยู่ที่ระดับ 6,706 กิกะวัตต์ ชั่วโมง เพิ่มขึ้นร้อยละ 0.74 เมื่อเทียบกับฐานที่สูงของช่วงเดียวกันของปีก่อน โดยมีรายละเอียดการใช้ไฟฟ้าของภาคอุตสาหกรรมและภาคธุรกิจที่สำคัญ ดังนี้

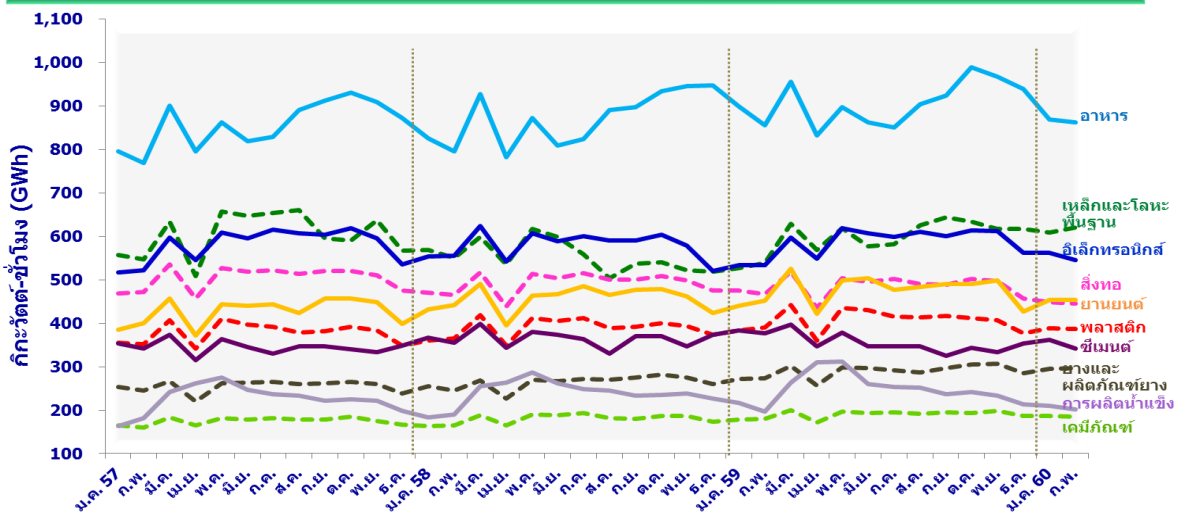
การใช้ไฟฟ้าภาคอุตสาหกรรม ในช่วง 2 เดือนแรกของปี 2560 มีการใช้ไฟฟ้ารวม 13,648 กิกะวัตต์ชั่วโมง เพิ่มขึ้นเล็กน้อยร้อยละ 0.90 เมื่อเทียบกับช่วงเดียวกันของปีก่อน ทั้งนี้ อุตสาหกรรมการผลิตที่สำคัญที่มีการใช้ไฟฟ้าลดลง ได้แก่ อุตสาหกรรมอาหาร สิ่งทอ ซีเมนต์ และการผลิตน้ำแข็ง โดยมีรายละเอียดการใช้ไฟฟ้าในแต่ละภาคอุตสาหกรรมที่สำคัญ ดังนี้

(1) **อุตสาหกรรมอาหาร** ในช่วง 2 เดือนแรกของปี 2560 มีการใช้ไฟฟ้าลดลงร้อยละ 1.28 จากการใช้ไฟฟ้าที่ลดลงในช่วงเดือนแรก แต่ในเดือนกุมภาพันธ์ 2560 การใช้ไฟฟ้าเริ่มปรับเพิ่มขึ้นเมื่อเทียบกับเดือนกุมภาพันธ์ปีก่อน ตามภาวะการผลิตและการบริโภคในประเทศที่เพิ่มขึ้นตามเศรษฐกิจของประเทศที่เริ่มฟื้นตัว

(2) **อุตสาหกรรมเหล็กและโลหะพื้นฐาน** มีการใช้ไฟฟ้าอยู่ที่ระดับ 1,229 กิกะวัตต์ชั่วโมง ปรับเพิ่มขึ้นร้อยละ 15.38 เมื่อเทียบกับช่วงเดียวกันของปีก่อน คาดว่าเกิดจากการปรับตัวเพิ่มขึ้นของราคาเหล็กในตลาดโลก ประกอบกับความต้องการสินค้าในกลุ่มเหล็กทรงยาวและเหล็กทรงแบนที่เพิ่มขึ้น เพื่รองรับการลงทุนโครงสร้างพื้นฐานขนาดใหญ่ของภาครัฐ และการซ่อมแซมอาคารบ้านเรือนที่เสียหายจากเหตุการณ์น้ำท่วมภาคใต้

(3) **อุตสาหกรรมสิ่งทอ** มีการใช้ไฟฟ้าอยู่ที่ระดับ 893 กิกะวัตต์ชั่วโมง ลดลงร้อยละ 5.05 เมื่อเทียบกับช่วงเดียวกันของปีก่อน คาดว่าเกิดจากคำสั่งซื้อกลุ่มสิ่งทอที่ชะลอตัว รวมทั้งการผลิตเสื้อผ้าสำเร็จรูปในภาพรวมลดลงจากการย้ายฐานการผลิตไปประเทศเพื่อนบ้าน และคำสั่งซื้อในตลาดหลักยังไม่ฟื้นตัวชัดเจน

การใช้ไฟฟ้ายารายกลุ่มอุตสาหกรรมที่สำคัญ



ปี 2560 (ม.ค. - ก.พ.)	อาหาร	เหล็กและโลหะพื้นฐาน	สิ่งทอ	อิเล็กทรอนิกส์	พลาสติก	ยานยนต์	ซีเมนต์	เคมีภัณฑ์	ยางและผลิตภัณฑ์ยาง	การผลิตน้ำแข็ง
ปริมาณ (GWh)	1,730	1,229	893	1,106	776	907	703	371	591	412
Δ (%) จากช่วงเดียวกันของปีก่อน	▼ -1.28	▲ 15.38	▼ -5.05	▲ 3.71	▲ 0.34	▲ 1.59	▼ -7.46	▲ 3.58	▲ 8.67	▼ -0.59

(4) **อุตสาหกรรมอิเล็กทรอนิกส์** มีการใช้ไฟฟ้าอยู่ที่ระดับ 1,106 กิกะวัตต์ชั่วโมง เพิ่มขึ้นร้อยละ 3.71 เมื่อเทียบกับช่วงเดียวกันของปีก่อน ตามการปรับตัวเพิ่มขึ้นของการผลิตสินค้าอิเล็กทรอนิกส์เนื่องจากความต้องการใช้แผงวงจรไฟฟ้า (IC) เป็นส่วนประกอบในการพัฒนาสินค้าที่มีการใช้เทคโนโลยีที่สูงขึ้น รวมถึงการนำไปใช้เป็นชิ้นส่วนในการผลิตสมาร์ทโฟน ทั้งนี้ การส่งออกสินค้าอิเล็กทรอนิกส์มีแนวโน้มดีขึ้นต่อเนื่อง โดยมีตลาดส่งออกหลักได้แก่ สหภาพยุโรป จีน และญี่ปุ่น

(5) **อุตสาหกรรมพลาสติก** มีการใช้ไฟฟ้าอยู่ที่ระดับ 776 กิกะวัตต์ชั่วโมง เพิ่มขึ้นร้อยละ 0.34 เมื่อเทียบกับช่วงเดียวกันของปีก่อน คาดว่าส่วนหนึ่งเกิดจากความต้องการเม็ดพลาสติกที่เพิ่มขึ้น ประกอบกับปัจจัยราคาเม็ดพลาสติกที่ปรับตัวเพิ่มขึ้นตามแนวโน้มราคาน้ำมันในตลาดโลก

(6) **อุตสาหกรรมยานยนต์** มีการใช้ไฟฟ้าอยู่ที่ระดับ 907 กิกะวัตต์ชั่วโมง เพิ่มขึ้นร้อยละ 1.59 เมื่อเทียบกับช่วงเดียวกันของปีก่อน สอดคล้องกับการขยายตัวของตลาดยานยนต์ในประเทศ เนื่องจากการเปิดตัวรถยนต์รุ่นใหม่จากผู้ประกอบการหลายราย ประกอบกับเศรษฐกิจในประเทศที่มีการปรับตัวดีขึ้นอย่างต่อเนื่อง รวมทั้ง การปรับเพิ่มขึ้นของการผลิตรถจักรยานยนต์เพื่อรองรับตลาดในประเทศและตลาดส่งออก

(7) **อุตสาหกรรมซีเมนต์** มีการใช้ไฟฟ้าอยู่ที่ระดับ 703 กิกะวัตต์ชั่วโมง ลดลงร้อยละ 7.46 เมื่อเทียบกับช่วงเดียวกันของปีก่อน เนื่องจากการผลิตและจำหน่ายปูนซีเมนต์ในประเทศที่ปรับตัวลดลงตามภาคก่อสร้างในประเทศที่ยังอยู่ในภาวะชะลอตัว ประกอบกับการปรับลดปริมาณการส่งออกปูนซีเมนต์ไปยังประเทศเมียนมาซึ่งเป็นตลาดส่งออกที่สำคัญของไทย

(8) **อุตสาหกรรมยางและผลิตภัณฑ์ยาง** การใช้ไฟฟ้าอยู่ที่ระดับ 591 กิกะวัตต์ชั่วโมง เพิ่มขึ้นร้อยละ 8.67 เมื่อเทียบกับช่วงเดียวกันของปีก่อน คาดว่าเป็นผลจากการผลิตยางในรถยนต์ตามการขยายตัวของอุตสาหกรรมยานยนต์ รวมทั้งการส่งออกยางพาราและผลิตภัณฑ์ยางที่ขยายตัวดีจากราคายางที่ปรับสูงขึ้นและความต้องการซื้อจากประเทศจีนที่เพิ่มขึ้นอย่างต่อเนื่อง

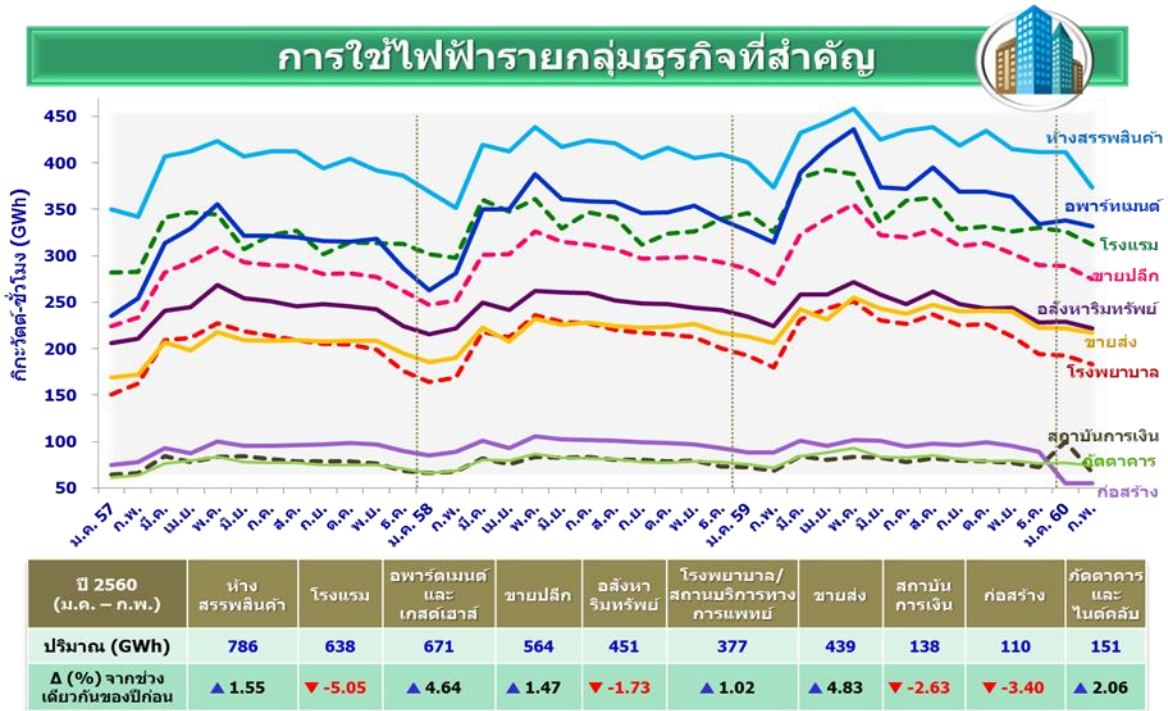
อุตสาหกรรมอื่นๆ ได้แก่ (9) **อุตสาหกรรมเคมีภัณฑ์** การใช้ไฟฟ้าอยู่ที่ระดับ 371 กิกะวัตต์ชั่วโมง เพิ่มขึ้นร้อยละ 3.58 คาดว่าส่วนหนึ่งเป็นผลมาจากการผลิตที่เพิ่มขึ้นเพื่อส่งออกไปประเทศจีน (10) **อุตสาหกรรมการผลิตน้ำแข็ง** การใช้ไฟฟ้าอยู่ที่ระดับ 412 กิกะวัตต์ชั่วโมง ลดลงร้อยละ 0.59 เมื่อเทียบกับช่วงเดียวกันของปีก่อน

การใช้ไฟฟ้าภาคธุรกิจ ในช่วง 2 เดือนแรกของปี 2560 มีการใช้ไฟฟ้ารวม 6,706 กิกะวัตต์ชั่วโมง เพิ่มขึ้นจากช่วงเดียวกันของปีก่อนร้อยละ 0.74 โดยธุรกิจที่มีการใช้ไฟฟาลดลงได้แก่ โรงแรม อสังหาริมทรัพย์ สถาบันการเงิน และก่อสร้าง สรุปรายละเอียดการใช้ไฟฟ้าโดยแบ่งตามกลุ่มธุรกิจได้ดังนี้

(1) **ห้างสรรพสินค้า และธุรกิจขายปลีก** มีการใช้ไฟฟ้าเพิ่มขึ้นจากช่วงเดียวกันของปีก่อนร้อยละ 1.55 และ 1.47 ตามลำดับ คาดว่าเกิดจากการบริโภคภาคเอกชนที่ได้รับปัจจัยสนับสนุนจากกำลังซื้อที่เพิ่มขึ้นตามรายได้เกษตรกร และรายได้นอกภาคเกษตรที่ปรับดีขึ้นเล็กน้อยจากรายได้ภาคบริการ

(2) **อพาร์ทเมนต์และเกสเฮ้าส์ และภัตตาคารและไนต์คลับ** มีการใช้ไฟฟ้าอยู่ที่ระดับ 671 และ 151 กิกะวัตต์ชั่วโมง การใช้ไฟฟ้าเพิ่มขึ้นจากช่วงเดียวกันของปีก่อนร้อยละ 4.64 และ 2.06 ตามลำดับ

(3) **โรงพยาบาลและสถานบริการทางการแพทย์** การใช้ไฟฟ้าอยู่ที่ระดับ 377 กิกะวัตต์ชั่วโมง เพิ่มขึ้นร้อยละ 1.02 เมื่อเทียบกับช่วงเดียวกันของปีก่อน ทั้งนี้ ความต้องการใช้ไฟฟ้าของธุรกิจโรงพยาบาลขยายตัวอย่างต่อเนื่อง คาดว่าส่วนหนึ่งเกิดจากการขยายตัวของธุรกิจโรงพยาบาลเอกชนจากลูกค้าต่างชาติ ตามแนวโน้มการเติบโตของกระแสการท่องเที่ยวเชิงสุขภาพ (Medical Tourism)



(4) ภาคขยายส่ง การไฟฟ้าอยู่ที่ระดับ 439 กิกะวัตต์ มีการใช้ไฟฟ้าเพิ่มขึ้นร้อยละ 4.83 เมื่อเทียบกับช่วงเดียวกันของปีก่อน คาดว่าเป็นผลจากนโยบายกระตุ้นเศรษฐกิจและเร่งรัดการเบิกจ่ายงบประมาณของภาครัฐที่มีอย่างต่อเนื่อง รวมทั้งส่วนหนึ่งเป็นผลจากการซื้อสินค้าเพื่อการบริโภคให้แก่ผู้ประสภภัยในพื้นที่อุทกภัยในเดือนก่อน

ธุรกิจที่มีการใช้ไฟฟ้าลดลง ได้แก่ ธุรกิจโรงแรม มีการใช้ไฟฟ้าอยู่ที่ระดับ 638 กิกะวัตต์ ชั่วโมง ลดลงร้อยละ 5.05 เมื่อเทียบกับฐานที่สูงของช่วงเดียวกันของปีก่อน คาดว่าเกิดจากนักท่องเที่ยวชะลอตัวลงหลังจากเร่งไปมากในช่วงปลายปีที่มีมาตรการส่งเสริมการท่องเที่ยวภายในประเทศของภาครัฐ รวมทั้งจำนวนนักท่องเที่ยวชาวจีนและมาเลเซียที่ลดลงหลังพันเทศกาลตรุษจีน ธุรกิจอสังหาริมทรัพย์ สถาบันการเงิน และธุรกิจก่อสร้าง มีการใช้ไฟฟ้าลดลงเมื่อเทียบกับช่วงเดียวกันของปีก่อนร้อยละ 1.73 2.63 และ 3.40 ตามลำดับ จากการชะลอตัวของธุรกิจก่อสร้างตามภาวะตลาดอสังหาริมทรัพย์ที่มีสต็อกส่วนเกินที่ค้างอยู่เป็นจำนวนมากทั้งคอนโดมิเนียมในเขตชานเมืองของกรุงเทพและในภูมิภาคต่างๆ นอกจากนั้นยังเกิดจากความกังวลเกี่ยวกับภาวะหนี้ภาคครัวเรือน ทำให้ผู้ประกอบการระมัดระวังในการทำธุรกิจเพิ่มขึ้น และทำให้สถาบันการเงินระมัดระวังในการปล่อยสินเชื่อและมีอัตราการปฏิเสธสินเชื่อเพิ่มขึ้น

ศูนย์พยากรณ์และสารสนเทศพลังงาน