



สถานการณ์การใช้น้ำมันและไฟฟ้า

“ในช่วง 7 เดือนแรกของปี 2563 การใช้น้ำมันกลุ่มเบนซินลดลง 5.4% จากช่วงเดียวกันของปีก่อน ส่วนหนึ่งเป็นผลมาจากสถานการณ์การแพร่ระบาดของโรคติดเชื้อไวรัสโคโรนา 2019 ส่วนการใช้น้ำมันดีเซลลดลง 4.5% ปัจจัยหลักมาจากการใช้เพื่อขนส่งผลผลิตทางการเกษตรลดลงจากภัยแล้ง อย่างไรก็ตาม ในเดือนกรกฎาคม 2563 สถานการณ์ Covid-19 เริ่มคลี่คลายและภาครัฐมีมาตรการคลาย Lock Down ด้านกิจกรรม ด้านเศรษฐกิจและการดำเนินชีวิต ประกอบกับการส่งเสริมการท่องเที่ยวในประเทศ และการประกาศวันหยุดชดเชยเพิ่มเติม ส่งผลให้การใช้น้ำมันกลุ่มเบนซินเฉลี่ยอยู่ที่ 34.65 ล้านลิตรต่อวัน เพิ่มขึ้นจากเดือนก่อนเฉลี่ยอยู่ที่ 2.85 ล้านลิตรต่อวัน นับได้ว่าเป็นเดือนที่มีปริมาณการใช้กลุ่มเบนซินสูงสุดเมื่อเทียบกับปีก่อน ส่วนการใช้ไฟฟ้าในระบบ 3 การไฟฟ้าลดลง 2.7% เนื่องจากการชะลอตัวของเศรษฐกิจทั้งภายในและต่างประเทศ อันเป็นผลกระทบจากสถานการณ์การแพร่ระบาดของไวรัส Covid-19 ในขณะที่เดือนกรกฎาคม 2563 การใช้ในภาคอุตสาหกรรมและภาคธุรกิจมีแนวโน้มสูงขึ้นเนื่องจากการผ่อนคลายมาตรการ Lock Down ของภาครัฐ และการกระตุ้นเศรษฐกิจการท่องเที่ยว สอดคล้องกับอัตราการเข้าพักในที่พักรั่วทั่วประเทศ อยู่ที่ 25.7% ซึ่งปรับเพิ่มขึ้นจากเดือนก่อน 12.3%

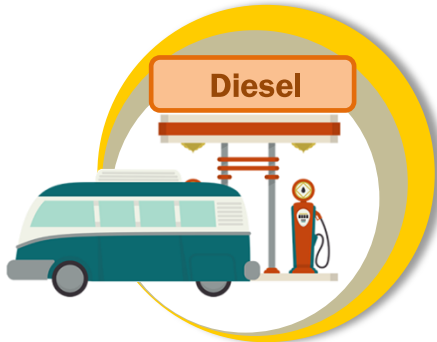


30.39 ล้านลิตรต่อวัน

1. การใช้น้ำมันกลุ่มเบนซิน

↓ 5.4%

- การใช้แก๊สโซฮอล์ 95 มีสัดส่วน 47% ของน้ำมันกลุ่มเบนซินทั้งหมด การใช้เพิ่มขึ้น 4% โดยมีราคาเฉลี่ย 21.65 บาทต่อลิตร ซึ่งแตกต่างกับแก๊สโซฮอล์ 91 อยู่ 27 สตางค์ต่อลิตร ส่งผลให้ผู้ใช้ส่วนใหญ่เลือกใช้แก๊สโซฮอล์ 95 เนื่องจากมีค่าออกเทนสูงกว่า
- การใช้แก๊สโซฮอล์ E20 มีสัดส่วน 20% ของกลุ่มเบนซินทั้งหมด การใช้ลดลง 3.7% ราคาขายปลีกเฉลี่ยอยู่ที่ 20.14 บาทต่อลิตร



65.48 ล้านลิตรต่อวัน

2. การใช้น้ำมันดีเซล

↓ 4.5%

- การใช้ B10 เพิ่มขึ้น อยู่ที่ระดับ 12.47 ล้านลิตรต่อวัน คิดเป็นสัดส่วน 19% ของกลุ่มดีเซลทั้งหมด โดยราคาขายปลีกเฉลี่ยอยู่ที่ 19.32 บาทต่อลิตร
- การใช้ B20 เพิ่มขึ้นสูง อยู่ที่ระดับ 4.60 ล้านลิตรต่อวัน จากมาตรการจูงใจด้านราคา โดยมีราคาขายปลีกเฉลี่ยอยู่ที่ 19.07 บาทต่อลิตร



110,238 GWh

3. การใช้ไฟฟ้า

↓ 2.7%

- การใช้ในสาขาอุตสาหกรรม มีสัดส่วน 43% ของการใช้ไฟฟ้าทั่วประเทศ การใช้ลดลง 7% จากการลดกำลังการผลิตสินค้าตามความต้องการใช้ที่ลดลง
- การใช้ในสาขาธุรกิจลดลง 11.4% ทั้งนี้ การใช้ไฟฟ้าในโรงแรมเริ่มขยับตัวสูงขึ้นในเดือนกรกฎาคม 2563 สอดคล้องกับอัตราการเข้าพักในที่พักรั่วทั่วประเทศ อยู่ที่ 25.7% ซึ่งปรับเพิ่มขึ้นจากเดือนก่อน 12.3%
- การใช้ในครัวเรือนเพิ่มขึ้น 8.7% จากสภาพอากาศที่ร้อน ส่งผลให้มีการใช้เครื่องปรับอากาศมากขึ้น และส่วนหนึ่งทำงานที่บ้าน (Work From Home) อีกทั้งมาตรการช่วยเหลือผู้ใช้ไฟฟ้าที่ได้รับผลกระทบจากการระบาดของไวรัส Covid-19 ส่งผลกระตุ้นให้ผู้ใช้ไฟฟ้ามีการใช้ไฟฟ้าเพิ่มขึ้น

หมายเหตุ: - การเปลี่ยนแปลง (%) เทียบกับช่วงเดียวกันของปีก่อน
- การใช้ไฟฟ้าในระบบ 3 การไฟฟ้า ไม่รวมผู้ผลิตไฟฟ้าเพื่อใช้เอง และ/หรือขายตรง (IPS)



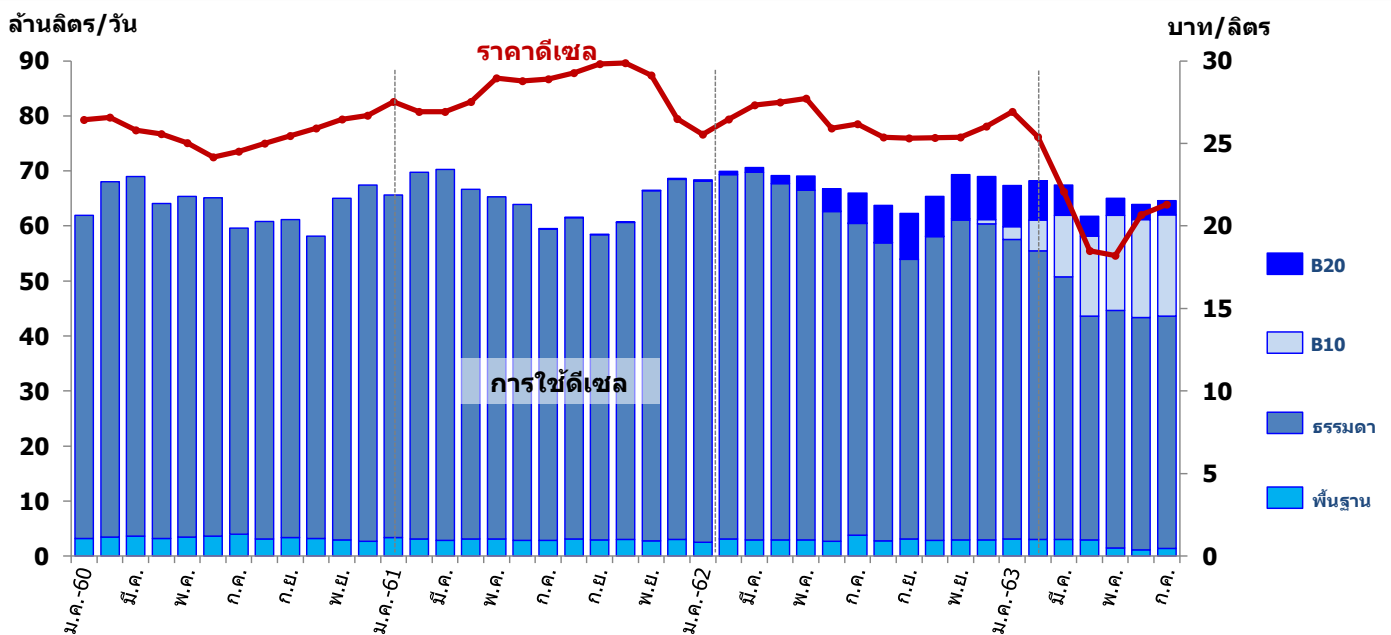
สถานการณ์การใช้น้ำมันและไฟฟ้าของไทย ในช่วง 7 เดือนแรกของปี 2563

● **การใช้น้ำมันกลุ่มดีเซล** เฉลี่ยอยู่ที่ 65.45 ล้านลิตรต่อวัน ลดลง 4% จากช่วงเดียวกันของปีก่อน ส่วนหนึ่งเป็นผลจากการใช้ในการขนส่งผลผลิตทางการเกษตร ลดลงจากสถานการณ์ภัยแล้งในช่วงต้นปี อีกทั้งสถานการณ์การแพร่ระบาดของโรคติดเชื้อไวรัสโคโรนา 2019 (Covid-19) ส่งผลให้การใช้รถเพื่อเดินทางลดลง โดยราคาขายปลีกเฉลี่ยอยู่ที่ 21.91 บาทต่อลิตร

การใช้ในกลุ่มดีเซลส่วนใหญ่ 70% เป็นดีเซลหมุนเร็วธรรมดา อยู่ที่ 46.07 ล้านลิตรต่อวัน ลดลง 26.9% จากช่วงเดียวกันของปีก่อน

ขณะที่การใช้ B10 เริ่มมียอดการใช้ตั้งแต่เดือนมิถุนายน 2562 และการใช้เพิ่มขึ้นอย่างต่อเนื่องมาอยู่ที่ 12.47 ล้านลิตรต่อวัน คิดเป็นสัดส่วน 19% ของการใช้กลุ่มดีเซลทั้งหมด ในส่วนของ B20 ซึ่งเริ่มจำหน่ายมาตั้งแต่เดือนกรกฎาคม 2561 ปัจจุบันการใช้อยู่ที่ 4.60 ล้านลิตรต่อวัน คิดเป็นสัดส่วน 7% ของการใช้กลุ่มดีเซลทั้งหมด โดยเพิ่มขึ้นเฉลี่ย 2.39 ล้านลิตรต่อวัน จากช่วงเดียวกันของปีก่อน ส่วนหนึ่งเป็นผลมาจากนโยบายจูงใจด้านราคาของภาครัฐ

การใช้และราคาขายปลีกน้ำมันกลุ่มดีเซล

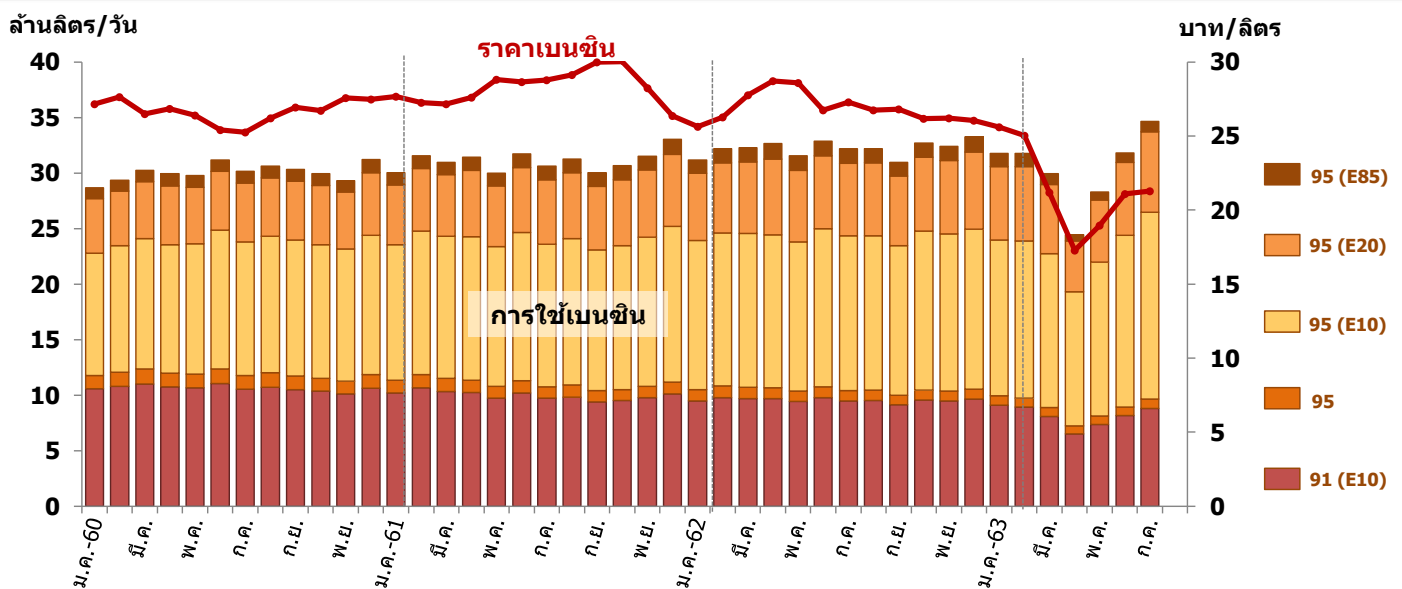


ชนิดน้ำมัน	ปริมาณการใช้ (ล้านลิตร/วัน)				2563(ม.ค.-ก.ค.)		ราคาขายปลีก (บาท/ลิตร)			
	2560	2561	2562	2563 (ม.ค.-ก.ค.)	growth (%) YoY	share (%)	2560	2561	2562	2563 (ม.ค.-ก.ค.)
กลุ่มดีเซล	63.78	64.71	67.44	65.45	-4.0	100	25.64	28.34	26.15	21.91
ธรรมดา	62.19	63.30	59.90	46.07	-26.9	70	25.64	28.35	26.46	22.68
B10	0.00	0.00	0.09	12.47	-	19	-	-	24.60	19.95
B20	0.00	0.05	4.47	4.60	109.3	7	-	25.59	21.96	19.47
พื้นฐาน	1.58	1.36	2.97	2.31	-22.8	4	-	-	-	-

● **การใช้น้ำมันกลุ่มเบนซิน** เฉลี่ยอยู่ที่ 30.39 ล้านลิตรต่อวัน ลดลง 4.9% จากช่วงเดียวกันของปีก่อน ส่วนหนึ่งเป็นผลกระทบจากสถานการณ์การแพร่ระบาดของไวรัส Covid-19 ทำให้ประชาชนส่วนใหญ่อาศัยอยู่ที่บ้านมากขึ้นเพื่อลดความเสี่ยง และลดการแพร่ระบาดของโรคดังกล่าว ในขณะที่ช่วงกลางเดือนพฤษภาคม 2563 เริ่มมีการผ่อนคลายมาตรการ Lock down สำหรับกิจกรรมด้านเศรษฐกิจและการดำเนินชีวิตประจำวัน การใช้รถยนต์ส่วนบุคคลซึ่งส่วนใหญ่ใช้น้ำมันกลุ่มเบนซินปรับตัวเพิ่มขึ้นอย่างต่อเนื่อง ประกอบกับการส่งเสริมการท่องเที่ยวในประเทศ และการประกาศวันหยุดชดเชยเพิ่มเติม ทำให้ประชาชนส่วนใหญ่ใช้รถยนต์ส่วนบุคคลมากขึ้น โดยปริมาณการใช้ น้ำมันกลุ่มเบนซินของเดือนกรกฎาคม 2563 เฉลี่ยอยู่ที่ 34.65 ล้านลิตรต่อวัน เพิ่มขึ้นจากเดือนมิถุนายน 2563 เฉลี่ย 2.85 ล้านลิตรต่อวัน นับได้ว่าเป็นเดือนที่มีปริมาณการใช้กลุ่มเบนซินสูงสุดเมื่อเทียบกับปีก่อน ซึ่งราคาขายปลีกเฉลี่ยอยู่ที่ 21.49 บาทต่อลิตร

การใช้กลุ่มเบนซินส่วนใหญ่ 47% เป็นแก๊สโซฮอล์ 95 เฉลี่ยอยู่ที่ 14.33 ล้านลิตรต่อวัน การใช้เพิ่มขึ้น 4.5% จากช่วงเดียวกันของปีก่อน ขณะที่การใช้แก๊สโซฮอล์ 91 ลดลง 15% อยู่ที่ 8.14 ล้านลิตรต่อวัน คิดเป็นสัดส่วน 27% ของการใช้กลุ่มเบนซินทั้งหมด ทั้งนี้ จากราคาของทั้ง 2 ผลิตภัณฑ์ที่ไม่แตกต่างกันมากนัก ประกอบกับการเกิดสถานการณ์การระบาดของเชื้อไวรัส Covid-19 ทั่วโลก ส่งผลต่อเศรษฐกิจ และราคาน้ำมันในตลาดโลกมีแนวโน้มปรับตัวลดลง โดยมีราคาเฉลี่ยแตกต่างกันที่ 28 สตางค์ต่อลิตร ทำให้ผู้ใช้ส่วนใหญ่เลือกใช้แก๊สโซฮอล์ 95 เนื่องจากมีค่าออกเทนสูงกว่า ส่วนการใช้แก๊สโซฮอล์ E20 คิดเป็น 20% ของการใช้กลุ่มเบนซินทั้งหมด การใช้เฉลี่ยอยู่ที่ 6.21 ล้านลิตรต่อวัน ลดลง 3.2% จากช่วงเดียวกันของปีก่อน สำหรับการใช้แก๊สโซฮอล์ E85 มีแนวโน้มลดลงตั้งแต่ต้นปี 2563 เฉลี่ยอยู่ที่ 9.2 แสนลิตรต่อวัน ราคาขายปลีกเฉลี่ยอยู่ที่ 17.48 บาทต่อลิตร

การใช้และราคาขายปลีกน้ำมันกลุ่มเบนซิน



ชนิดน้ำมัน	ปริมาณการใช้ (ล้านลิตร/วัน)				2563 (ม.ค.-ก.ค.)		ราคาขายปลีกเฉลี่ย (บาท/ลิตร)			
	2560	2561	2562	2563 (ม.ค.-ก.ค.)	growth (%) YoY	share (%)	2560	2561	2562	2563 (ม.ค.-ก.ค.)
กลุ่มเบนซิน	30.06	31.05	32.19	30.39	-4.9	100	26.66	28.31	26.91	21.49
เบนซิน 95	1.23	1.09	0.95	0.79	-19.2	3	34.54	36.32	35.33	29.15
แก๊สโซฮอล์	28.83	29.96	31.24	29.59	-4.5	97	26.33	28.02	26.65	21.28
▪ 91 (E10)	10.64	9.97	9.55	8.14	-15	27	26.88	28.69	27.41	21.69
▪ 95 (E10)	11.92	12.98	13.88	14.33	4.5	47	27.15	28.96	27.68	21.97
▪ 95 (E20)	5.21	5.81	6.52	6.21	-3.2	20	24.64	26.22	24.67	19.72
▪ 95 (E85)	1.05	1.20	1.29	0.92	-28.7	3	19.97	20.88	20.04	17.48

● **การใช้เชื้อเพลิงในภาคขนส่งทางบก** อยู่ที่ 14,399 พันตันเทียบเท่าน้ำมันดิบ ลดลง 7.4% จากช่วงเดียวกันของปีก่อน โดยการใช้เชื้อเพลิงในภาคขนส่งทางบก ลดลงในทุกกลุ่มเชื้อเพลิง ทั้งนี้ ณ สิ้นเดือนกรกฎาคม 2563 ประเทศไทยมีรถจดทะเบียนสะสมที่อยู่ในระบบทั้งสิ้นประมาณ 41 ล้านคัน โดยมีรถจดทะเบียนใหม่ประมาณ 2.3 แสนคันต่อเดือน

- **น้ำมันกลุ่มดีเซล** มีสัดส่วนการใช้สูงสุดคิดเป็น 58% ของการใช้เชื้อเพลิงในภาคขนส่งทางบก การใช้ลดลง 4% ทั้งนี้ ณ สิ้นเดือนกรกฎาคม 2563 มีรถดีเซลที่จดทะเบียนสะสมอยู่ที่ 11.5 ล้านคัน โดยส่วนใหญ่เป็นรถยนต์บรรทุกส่วนบุคคล (6.8 ล้านคัน) ในช่วง 7 เดือนแรกของปี 2563 มีรถดีเซลที่จดทะเบียนใหม่ประมาณ 4.4 หมื่นคันต่อเดือน ชะลอตัวลงเมื่อเทียบกับช่วงเดียวกันของปีก่อน

- **น้ำมันกลุ่มเบนซิน** มีสัดส่วนการใช้คิดเป็น 33% ของการใช้เชื้อเพลิงในภาคขนส่งทางบก การใช้ลดลง 4.9% จากช่วงเดียวกันของปีก่อน ในขณะที่ยอดการใช้เดือนพฤษภาคม 2563 มีแนวโน้มขยับตัวสูงขึ้นอย่างต่อเนื่อง หลังจากช่วงผ่อนคลายมาตรการ Lock down ส่งผลให้ห้างสรรพสินค้า ร้านอาหาร โรงแรมต่างๆ เริ่มเปิดให้บริการ และประชาชนเริ่มท่องเที่ยวในช่วงวันหยุดยาว ทั้งนี้ ณ สิ้นเดือนกรกฎาคม 2563 มีรถเบนซินที่จดทะเบียนสะสมอยู่ที่ 28 ล้านคัน ส่วนใหญ่เป็นรถจักรยานยนต์ (21.3 ล้านคัน) และรถยนต์นั่งส่วนบุคคลไม่เกิน 7 คน (6.3 ล้านคัน)

โดยในช่วง 7 เดือนแรกของปี 2563 มีรถเบนซินที่จดทะเบียนใหม่เฉลี่ยอยู่ที่ 1.7 แสนคันต่อเดือน ชะลอตัวลงเมื่อเทียบกับช่วงเดียวกันของปีก่อนเช่นเดียวกับกลุ่มดีเซล

- **NGV** มีสัดส่วนการใช้คิดเป็น 5% ของการใช้เชื้อเพลิงในภาคขนส่งทางบก การใช้ลดลงถึง 32.2% ส่วนหนึ่งเกิดจากการเดินทางที่ลดลงประกอบกับผู้บริโภคหันกลับไปใช้น้ำมันเนื่องจากราคาน้ำมันอยู่ในระดับต่ำ และสถานีบริการมีอย่างทั่วถึงมากกว่า NGV ทั้งนี้ ณ สิ้นเดือนกรกฎาคม 2563 มีรถ NGV ที่จดทะเบียนสะสมอยู่ประมาณ 3.5 แสนคัน ส่วนใหญ่ 85% เป็นรถที่ใช้ NGV ร่วมกับน้ำมันกลุ่มเบนซิน ในช่วง 7 เดือนแรกของปี 2563 มีรถ NGV ที่จดทะเบียนใหม่เฉลี่ยเพียง 604 คันต่อเดือน ส่วนราคาขายปลีก NGV เฉลี่ยอยู่ที่ 15.32 บาทต่อกิโลกรัม

- **LPG** มีสัดส่วนการใช้คิดเป็น 4% ของการใช้เชื้อเพลิงในภาคขนส่งทางบก การใช้ลดลงถึง 29.2% ซึ่งลดลงอย่างต่อเนื่อง ทั้งนี้ ณ สิ้นเดือนกรกฎาคม 2563 ทั่วประเทศ มีรถ LPG ที่จดทะเบียนสะสมอยู่ประมาณ 8 แสนคัน โดยส่วนใหญ่ 98% เป็นรถที่ใช้ LPG ร่วมกับน้ำมันกลุ่มเบนซิน และในช่วง 7 เดือนแรกของปี 2563 รถ LPG ที่จดทะเบียนใหม่เฉลี่ยเพียง 261 คันต่อเดือน ลดลงเช่นเดียวกับรถ NGV ส่วนราคาขายปลีก LPG เฉลี่ยอยู่ที่ 20.01 บาทต่อกิโลกรัม หรือ 10.80 บาทต่อลิตร

การใช้เชื้อเพลิงในภาคขนส่งทางบก

ชนิดเชื้อเพลิง	ปริมาณการใช้เชื้อเพลิงในภาคขนส่งทางบก						ราคาขายปลีกเฉลี่ย	จำนวนรถ*
	ktoe				2563 (ม.ค.-ก.ค.)			
	2560	2561	2562	2563 (ม.ค.-ก.ค.)	growth (%) YoY	share (%)		
กลุ่มเบนซิน	8,175	8,444	8,755	4,822	-4.9	33	21.49 บาท/ลิตร	28.16 ล้านคัน
กลุ่มดีเซล	13,618	13,960	14,758	8,363	-4.0	58	21.91 บาท/ลิตร	11.51 ล้านคัน
LPG	1,539	1,366	1,194	505	-29.2	4	20.01บาท/กก. 10.80 บาท/ลิตร	8.02 แสนคัน (98% เป็น LPG+เบนซิน)
NGV	2,179	1,980	1,807	709	-32.2	5	15.32 บาท/กก.	3.52 แสนคัน (85% เป็น NGV+เบนซิน)
รวม	25,512	25,750	26,514	14,399	-7.4	100		

*จำนวนรถจดทะเบียนสะสมจากกรมการขนส่งทางบก

● **การใช้ไฟฟ้าในระบบ 3 การไฟฟ้า**

การใช้ไฟฟ้า อยู่ที่ 110,238 GWh ลดลง 3.8% เมื่อเทียบกับช่วงเดียวกันของปีก่อน การใช้ไฟฟ้าในสาขาอุตสาหกรรมและภาคธุรกิจลดลงเนื่องจากการชะลอตัวของเศรษฐกิจทั้งของไทยและของโลก อันเป็นผลกระทบจากสถานการณ์การแพร่ระบาดของไวรัส Covid-19 ในขณะที่เดือนกรกฎาคม 2563 มีแนวโน้มการใช้ไฟฟ้าเพิ่มขึ้นอย่างต่อเนื่องจากการผ่อนคลายมาตรการ Lock Down ของภาครัฐ

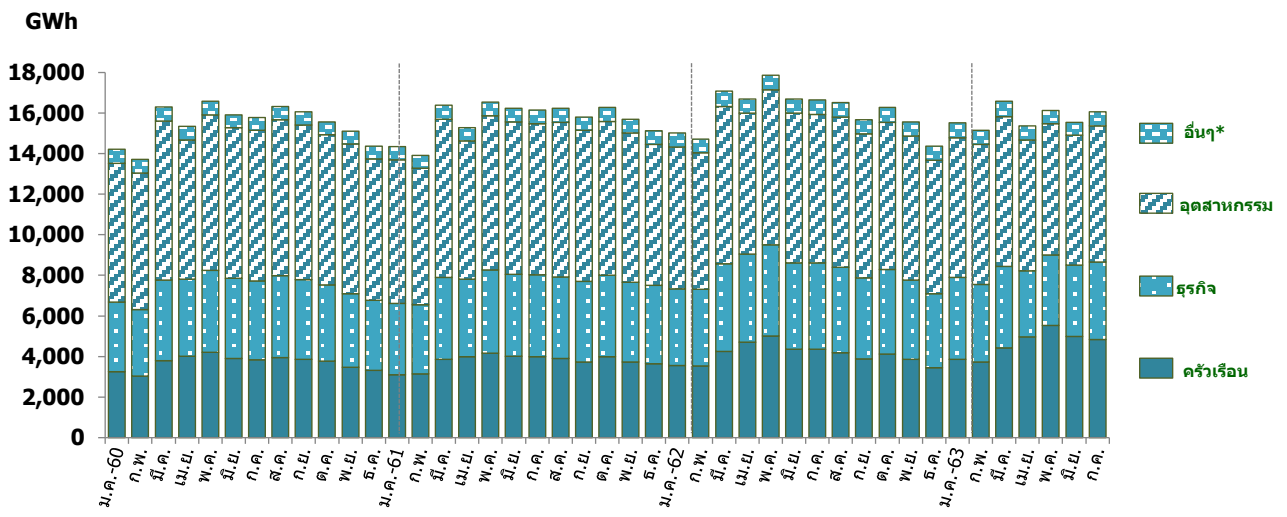
สาขาอุตสาหกรรม มีสัดส่วนการใช้ไฟฟ้า 43% การใช้ลดลง 6.9% จากการลดกำลังการผลิตสินค้าตามความต้องการใช้ทั้งภายในและภายนอกประเทศที่ลดลง โดยกลุ่มอุตสาหกรรมที่มีการใช้ไฟฟ้าอยู่ในระดับสูงพบว่ามีการใช้ไฟฟ้างดลงเกือบทุกกลุ่ม โดยเฉพาะอย่างยิ่ง อุตสาหกรรมยานยนต์ อุตสาหกรรมสิ่งทอ และอุตสาหกรรมเหล็กและโลหะพื้นฐาน มีการใช้ไฟฟ้างดลงถึง 27.8% 20.8% และ 13.5% ตามลำดับ ขณะที่อุตสาหกรรมซีเมนต์มีการใช้ไฟฟ้าเพิ่มขึ้น 1.7% จากความต้องการใช้ในภาคการก่อสร้างที่ยังคงขยายตัว

สาขาธุรกิจ มีสัดส่วนการใช้ไฟฟ้า 24% การใช้ลดลง 11.4% โดยกลุ่มธุรกิจที่ใช้ไฟฟ้าในระดับสูงที่มีการใช้ไฟฟ้างดลงอย่างชัดเจนคือ โรงแรม ห้างสรรพสินค้า และภัตตาคาร/ไนท์คลับ ลดลง 36.9% 19.0% และ

18.9% ตามลำดับ เป็นผลจากมาตรการ Lock Down ต่างๆ เพื่อลดการแพร่ระบาดของไวรัส Covid-19 ในขณะที่ห้างสรรพสินค้า มีแนวโน้มการใช้ไฟฟ้าเพิ่มขึ้นตั้งแต่เดือนพฤษภาคม 2563 ในส่วนของเดือน กรกฎาคม 2563 การใช้ไฟฟ้ากลุ่มธุรกิจโรงแรมเริ่มขยับตัวสูงขึ้น จากการผ่อนคลายมาตรการ Lock Down ของภาครัฐ รวมถึงการประกาศวันหยุดเพิ่มเติมเพื่อกระตุ้นเศรษฐกิจการท่องเที่ยว สอดคล้องกับอัตราการเข้าพักในที่พักทั่วประเทศ อยู่ที่ 25.7% ในเดือนกรกฎาคม 2563 ซึ่งปรับเพิ่มขึ้นจากเดือนก่อน 12.3%

สาขาครัวเรือน มีสัดส่วนการใช้ไฟฟ้า 29% การใช้เพิ่มขึ้นค่อนข้างสูงที่ 8.7% ส่วนหนึ่งเป็นผลจากสภาพอากาศที่ร้อน มีการใช้เครื่องปรับอากาศมากขึ้น รวมทั้งมาตรการลดการแพร่ระบาดของไวรัส Covid-19 ส่งผลให้ประชาชนส่วนใหญ่ลดการเดินทางและประชาชนส่วนหนึ่งทำงานที่บ้านมากขึ้น (Work From Home) อีกทั้งมาตรการช่วยเหลือผู้ใช้ไฟฟ้าที่ได้รับผลกระทบจากการระบาดของไวรัส Covid-19 ในช่วงเดือนมีนาคม – พฤษภาคม 2563 ส่งผลกระตุ้นให้ผู้ใช้ไฟฟ้ามีการใช้ไฟฟ้าเพิ่มขึ้น

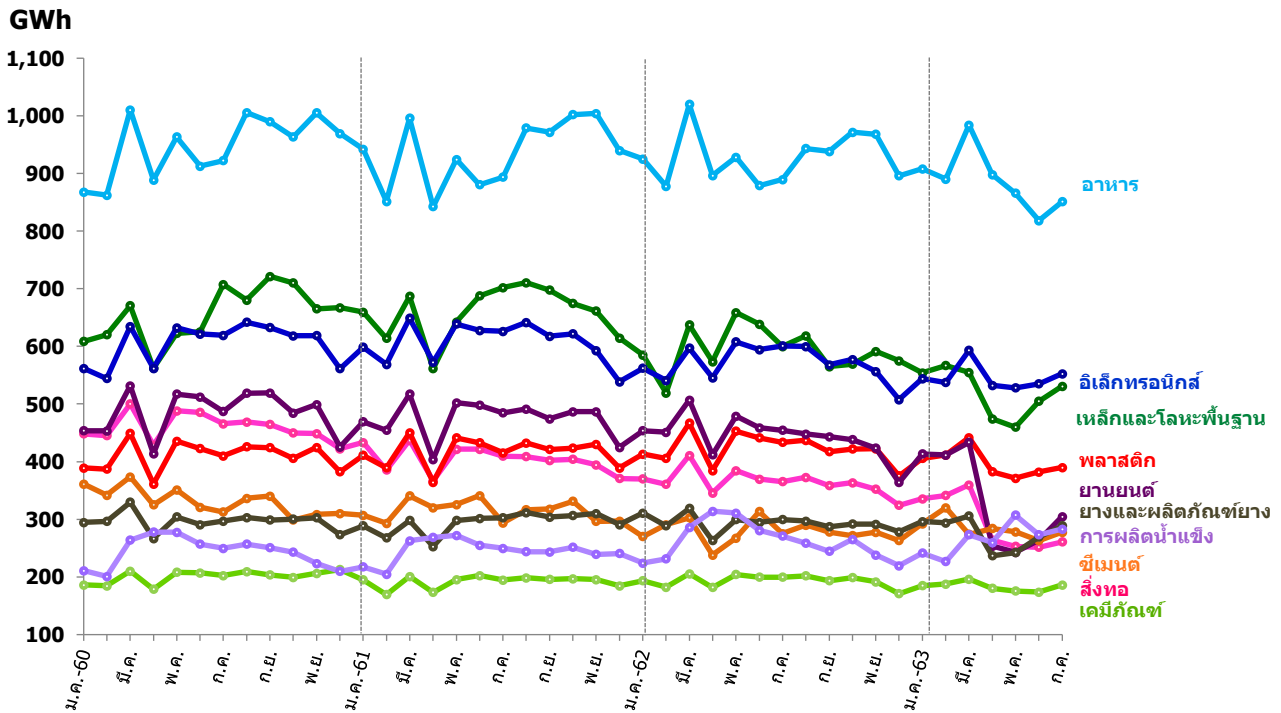
การใช้ไฟฟ้า



สาขา	ปริมาณการใช้ไฟฟ้า (GWh)				2563 (ม.ค.-ก.ค.)	
	2560	2561	2562	2563 (ม.ค.-ก.ค.)	growth (%) YoY	share (%)
ครัวเรือน	44,374	45,205	49,202	32,341	8.7	29
ธุรกิจ	45,100	46,764	49,128	25,859	-11.4	24
อุตสาหกรรม	87,772	87,829	86,104	47,184	-6.9	43
อื่นๆ*	7,878	8,034	8,526	4,853	-2.7	4
รวม	185,124	187,832	192,960	110,238	-3.8	100

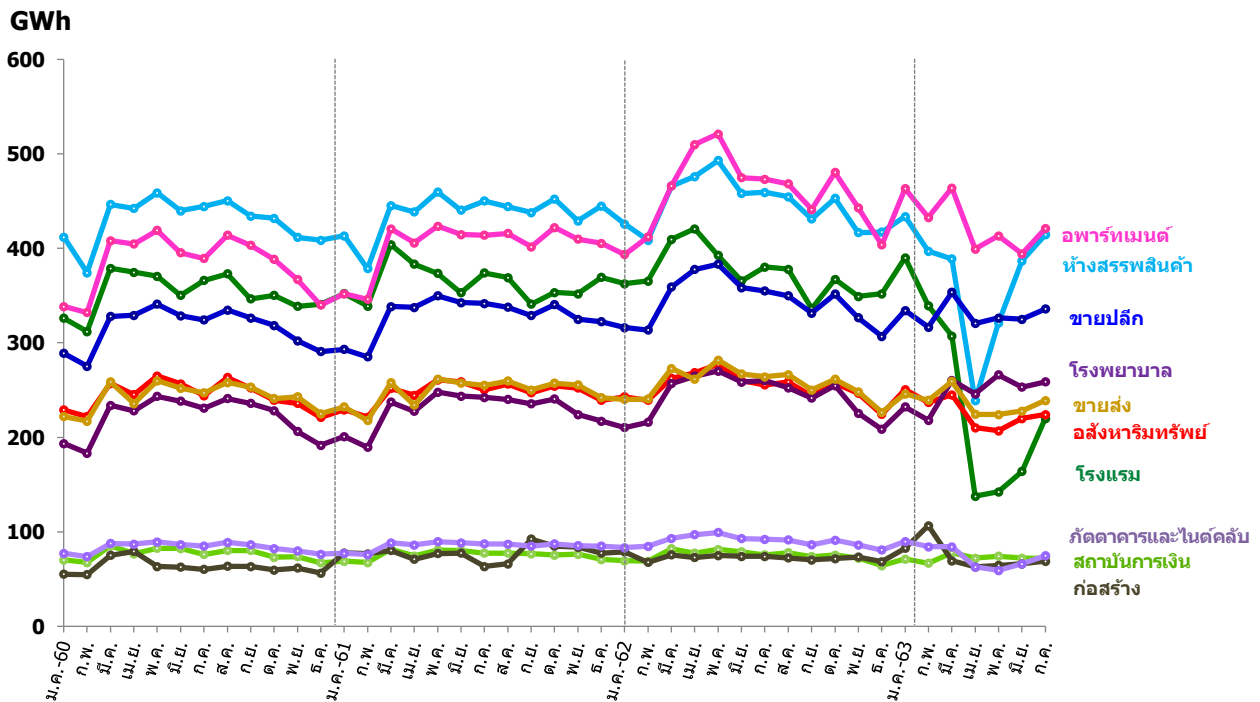
*องค์กรไม่แสวงหากำไร สุนัขเพื่อการเกษตร ไฟฟ้าครัว ไฟสาธารณะ และอื่นๆ (ยังไม่รวมการใช้ไฟฟ้าใน EV Charging Station)

การใช้ไฟฟ้า (กลุ่มอุตสาหกรรมที่สำคัญ)



ปี 2563 (ม.ค. - ก.ค.)	อาหาร	อิเล็กทรอนิกส์	เหล็กและโลหะพื้นฐาน	พลาสติก	ยานยนต์	สิ่งทอ	ซีเมนต์	การผลิตน้ำแข็ง	ยางและผลิตภัณฑ์ยาง	เคมีภัณฑ์
Growth (%)	▼ 3.1	▼ 5.6	▼ 13.5	▼ 7.1	▼ 27.8	▼ 20.8	▲ 1.7	▼ 2.8	▼ 6.9	▼ 6.0

การใช้ไฟฟ้า (กลุ่มธุรกิจที่สำคัญ)



ปี 2563 (ม.ค. - ก.ค.)	อพาร์ทเมนต์และเกสต์เฮาส์	ขายปลีก	โรงพยาบาล/สถานบริการทางการแพทย์	ห้างสรรพสินค้า	ขายส่ง	อสังหาริมทรัพย์	โรงแรม	สถาบันการเงิน	ภัตตาคารและไนต์คลับ	ก่อสร้าง
Growth (%)	▼ 8.1	▼ 6.1	▼ 0.1	▼ 19.0	▼ 9.2	▼ 11.7	▼ 36.9	▼ 5.1	▼ 18.9	▲ 0.5