

สถานการณ์ราคาน้ำมันเชื้อเพลิง



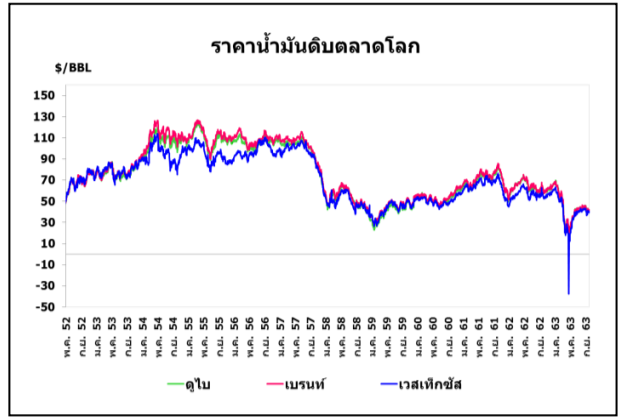
ราคาน้ำมันโลก

26 ตุลาคม - 1 พฤศจิกายน 2563

ราคาน้ำมันดิบ

ราคาน้ำมันดิบดูไบและเวสต์เท็กซัส เฉลี่ยอยู่ที่ระดับ \$38.86 และ \$37.50 ต่อบาร์เรล ปรับตัวลดลงจากสัปดาห์ที่แล้ว \$2.74 และ \$2.95 ต่อบาร์เรล ตามลำดับ

- กลุ่มโอเปกและประเทศพันธมิตรหรือโอเปกพลัส จะเพิ่มกำลังการผลิตน้ำมันดิบอีก 2 ล้านบาร์เรล/วัน เริ่มตั้งแต่ ม.ค. 64 โดยทางกลุ่มโอเปกพลัสจะจัดการประชุมในวันที่ 30 พ.ย. - 1 ธ.ค. 63 เพื่อกำหนดนโยบายการผลิตน้ำมันดิบ
- กระทรวงน้ำมันของอิรักรายงานปริมาณส่งออกน้ำมันดิบของอิรัก ในเดือน ต.ค. 63 เพิ่มขึ้น 0.263 ล้านบาร์เรล/วัน อยู่ที่ 2.876 ล้านบาร์เรล/วัน
- ความต้องการใช้น้ำมันทั่วโลกยังคงได้รับแรงกดดันจากการแพร่ระบาดของเชื้อไวรัสโควิด-19 ล่าสุดมีจำนวนผู้ติดเชื้อทั่วโลกสูงกว่า 43.9 ล้านราย สถานการณ์ยังคงไม่แน่นอนโดยเฉพาะในสหรัฐฯ และยุโรป ที่ส่งผลให้หลายประเทศต้องกลับมาดำเนินมาตรการล็อกดาวน์และจำกัดการเดินทางอีกครั้ง
- สำนักงานสารสนเทศด้านพลังงานสหรัฐฯ (EIA) รายงานปริมาณน้ำมันดิบคงคลังสิ้นสุด วันที่ 23 ต.ค.63 ปรับเพิ่มขึ้นกว่า 4.3 ล้านบาร์เรล และระดับ 492.4 ล้านบาร์เรล ตามปริมาณการผลิตที่กลับมาบางส่วน นับตั้งแต่พายุเฮอริเคนเดลต้าเคลื่อนตัวผ่านไป ซึ่งเพิ่มขึ้นมากกว่าที่นักวิเคราะห์คาดการณ์ไว้ที่ 1.2 ล้านบาร์เรล
- Baker Hughes รายงานจำนวนหลุมขุดเจาะน้ำมันดิบและก๊าซธรรมชาติสหรัฐฯ ปรับเพิ่มขึ้น 9 หลุมและระดับ 296 หลุม ณ สัปดาห์สิ้นสุด 30 ต.ค. ซึ่งเป็นการเพิ่มขึ้น 7 สัปดาห์ต่อเนื่องกัน โดยในเดือน ต.ค. มีการเพิ่มขึ้นถึง 35 หลุม แต่อย่างไรก็ตามยังต่ำกว่า 64% ในช่วงเวลาเดียวกันของปี 62



ราคากลางน้ำมันสำเร็จรูปตลาดภูมิภาคเอเชีย

น้ำมันเบนซิน

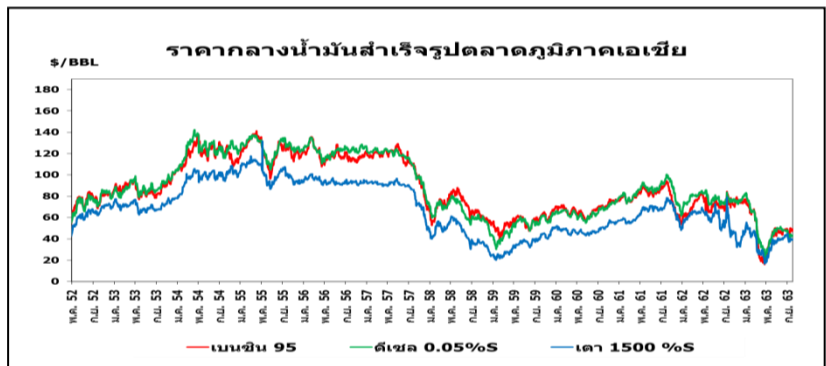
ราคาน้ำมันเบนซินออกเทน 95, 92 และ 91 (Non-Oxy) เฉลี่ยอยู่ที่ระดับ \$43.44, \$42.44 และ \$43.40 ต่อบาร์เรล ปรับตัวลดลงจากสัปดาห์ที่แล้ว \$2.28, \$2.58 และ \$2.69 ต่อบาร์เรล ตามลำดับ

- ปริมาณน้ำมันเบนซินคงคลังสหรัฐฯ ปรับเพิ่มขึ้น ประกอบด้วยความต้องการใช้ในภูมิภาคเอเชียที่ยังฟื้นตัวไม่เต็มที่
- Petroleum Association of Japan (PAJ) ของญี่ปุ่น รายงานปริมาณการนำเข้าน้ำมันเบนซิน เดือน ก.ย. 63 ลดลง 55.2% อยู่ที่ 38,400 บาร์เรล/วัน
- สำนักข่าวรอยเตอร์รายงานโรงกลั่นในอินเดียกลั่นน้ำมันในเดือน ก.ย. 63 ระดับ 86% (+10% MoM) และมีแนวโน้มเพิ่มอัตราการผลิตใน พ.ย. 63 และ ธ.ค. 63 สู่ระดับ 90% และ 100% ตามลำดับ จากอุปสงค์น้ำมันเพิ่มขึ้นจากการผ่อนคลายมาตรการล็อกดาวน์ และเทศกาลคริสต์มาสและปีใหม่ในปลายปี

น้ำมันดีเซล

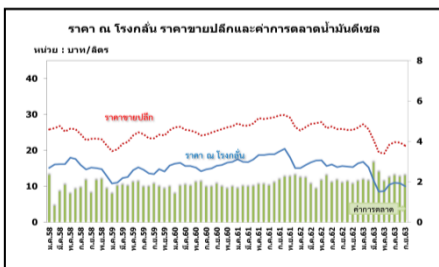
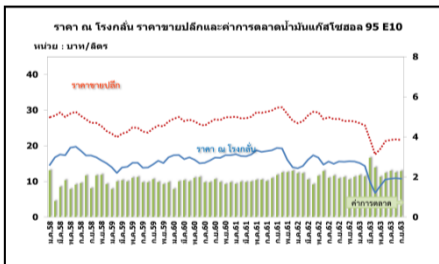
ราคาน้ำมันดีเซลหมุนเร็ว (10 PPM) เฉลี่ยอยู่ที่ระดับ \$41.88 ต่อบาร์เรล ปรับตัวลดลงจากสัปดาห์ที่แล้ว \$2.41 ต่อบาร์เรล

- Platts รายงานปริมาณสำรอง Middle Distillates เชิงพาณิชย์ที่ FOIZ ในสหรัฐฯ สำหรับเอมิเรตส์ สัปดาห์สิ้นสุด 26 ต.ค. 63 เพิ่มขึ้น 0.38 ล้านบาร์เรล อยู่ที่ 4.32 ล้านบาร์เรล
- PAJ ของญี่ปุ่นรายงานปริมาณการผลิตน้ำมันดีเซล สัปดาห์สิ้นสุด 24 ต.ค. 63 เพิ่มขึ้น 6% อยู่ที่ 3.91 ล้านบาร์เรล



ราคาขายปลีกน้ำมันเชื้อเพลิง (ณ วันที่ 2 พฤศจิกายน 2563)

หน่วย : บาท/ลิตร



| ชนิด | BP | | Shell | | Esso | | Caltex | |
|-----------------------|-------|-------------|-------|-------------|-------|-------------|--------|-------------|
| | ราคา | เปลี่ยนแปลง | ราคา | เปลี่ยนแปลง | ราคา | เปลี่ยนแปลง | ราคา | เปลี่ยนแปลง |
| เบนซิน 95 | 28.56 | -0.40 | - | - | - | - | 29.01 | -0.40 |
| แก๊สโซฮอล์ 95 E10 | 21.15 | -0.40 | 21.15 | -0.40 | 21.15 | -0.40 | 21.15 | -0.40 |
| แก๊สโซฮอล์ 95 E20 | 19.64 | -0.40 | 19.64 | -0.40 | 19.64 | -0.40 | 19.64 | -0.40 |
| แก๊สโซฮอล์ 95 E85 | 17.64 | -0.20 | - | - | - | - | - | - |
| แก๊สโซฮอล์ 91 | 20.88 | -0.40 | 20.88 | -0.40 | 20.88 | -0.40 | 20.88 | -0.40 |
| ดีเซลหมุนเร็ว | 21.49 | -0.40 | 21.49 | -0.40 | 21.49 | -0.40 | 21.49 | -0.40 |
| ดีเซลหมุนเร็ว B10 | 18.49 | -0.40 | 18.49 | -0.40 | 18.49 | -0.40 | 18.49 | -0.40 |
| ดีเซลหมุนเร็ว B20 | 18.24 | -0.40 | 18.24 | -0.40 | 18.24 | -0.40 | 18.24 | -0.40 |
| ดีเซลหมุนเร็วพรีเมียม | 25.94 | -0.40 | 27.94 | -0.40 | 27.34 | -0.40 | 27.94 | -0.40 |

ค่าเงินบาทของไทยอ่อนค่าลงจากสัปดาห์ที่แล้ว 0.01 บาท/เหรียญสหรัฐฯ มาอยู่ที่ระดับเฉลี่ย 31.4061 บาท/เหรียญสหรัฐฯ ต้นทุนน้ำมันเบนซิน ลดลง 0.45 บาท/ลิตร ขณะที่ต้นทุนน้ำมันดีเซลลดลง 0.47 บาท/ลิตร ทำให้ค่าการตลาดของน้ำมันเบนซิน น้ำมันแก๊สโซฮอล์ และน้ำมันดีเซล เฉลี่ยอยู่ที่ระดับ 2.56 บาท/ลิตร (รวมค่าขนส่งน้ำมันทางท่อจากศรีราชา - กรุงเทพฯ 0.15 บาท/ลิตร) และค่าการกลั่น เฉลี่ยอยู่ที่ระดับ 0.79 บาท/ลิตร

ฐานะกองทุนน้ำมันเชื้อเพลิง

- ณ วันที่ 1 พ.ย. 63 กองทุนน้ำมันมีสินทรัพย์รวม 59,663 ล้านบาท หนี้สินกองทุน 29,746 ล้านบาท
- ฐานะกองทุนน้ำมันสุทธิ 29,917 ล้านบาท แยกเป็น
 - บัญชีน้ำมัน 38,048 ล้านบาท
 - บัญชี LPG -8,131 ล้านบาท

แนวโน้มราคาน้ำมัน

ราคาน้ำมันดิบมีแนวโน้มลดลงจากแรงกดดันจากกำลังการผลิตและการส่งออกน้ำมันดิบลิเบียที่เพิ่มขึ้นอย่างต่อเนื่องหลังบริษัทน้ำมันแห่งชาติลิเบียยกเลิกภาวะเหตุสุดวิสัย ทำให้ลิเบียสามารถกลับมาดำเนินการผลิตและส่งออกน้ำมันดิบได้อีกครั้ง ขณะที่ความต้องการใช้น้ำมันทั่วโลกยังคงถูกกดดันอย่างต่อเนื่อง จากความวิตกกังวลเกี่ยวกับจำนวนผู้ติดเชื้อที่เพิ่มสูงและผลกระทบที่เกิดจากการใช้มาตรการล็อกดาวน์รอบใหม่ เพื่อควบคุมการระบาดของโควิด-19 โดยเฉพาะในยุโรป อย่างไรก็ตามราคาได้รับแรงหนุนจากการถล่มของพายุเฮอริเคนซิด้าในอ่าวเม็กซิโก ทำให้การขุดเจาะน้ำมันดิบและก๊าซธรรมชาติสหรัฐฯ ต้องหยุดดำเนินการชั่วคราว อีกทั้งในสัปดาห์นี้ตลาดควรจับตามผลการเลือกตั้งสหรัฐฯ ในวันที่ 3 พ.ย. ซึ่งจะมีผลต่อนโยบายด้านพลังงานสหรัฐฯ และคาดว่าจะส่งผลต่อราคาน้ำมัน