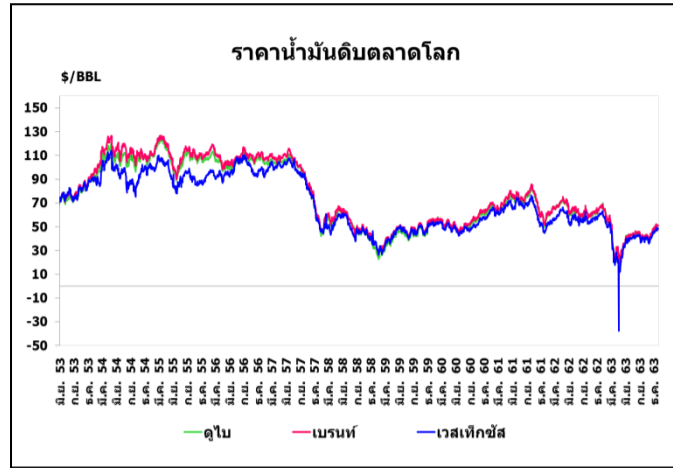


### ราคาน้ำมันดิบ

ราคาน้ำมันดิบดูไบ เฉลี่ยอยู่ที่ระดับ \$55.22 ปรับตัวลดลงจากสัปดาห์ที่แล้ว \$0.43 ต่อบาร์เรล และราคาน้ำมันเวสต์เท็กซัส เฉลี่ยอยู่ที่ระดับ \$52.89 ต่อบาร์เรล ปรับตัวเพิ่มขึ้นจากสัปดาห์ที่แล้ว \$0.02 ต่อบาร์เรล

- ตลาดกังวลการแพร่ระบาดของโควิด-19 ระลอกใหม่ในจีน หลังตัวเลขผู้ติดเชื้อใหม่เพิ่มสูงขึ้นและมีการแพร่ระบาดออกเป็นวงกว้าง โดยล่าสุดพบผู้ติดเชื้อที่เซี่ยงไฮ้ ทำให้จีนต้องออกมาตราการเพื่อควบคุมการแพร่ระบาด
- สำนักงานด้านสารสนเทศด้านพลังงานสหรัฐฯ (EIA) รายงานปริมาณน้ำมันดิบคงคลังสหรัฐฯ สัปดาห์สิ้นสุดวันที่ 15 ม.ค. 64 ปรับเพิ่มขึ้น 4.4 ล้านบาร์เรล ส่วนทางนักวิเคราะห์ที่คาดการณ์ว่าจะปรับลด 1.2 ล้านบาร์เรล
- รัฐบาลสหรัฐฯ ภายใต้การนำของนายโจ ไบเดน จะมีการเร่งออกมาตราการกระตุ้นเศรษฐกิจมูลค่ากว่า 1.9 ล้านล้านเหรียญสหรัฐฯ ในเร็วนี้ เพื่อกระตุ้นเศรษฐกิจและเยียวยาผลกระทบจากโควิด-19 รวมทั้งเตรียมออกนโยบายควบคุมการผลิตและใช้น้ำมันในอุตสาหกรรมน้ำมันสหรัฐฯ ต่างๆ เช่น การกลับเข้าสู่กลุ่มประเทศข้อตกลงปารีส การยกเลิกการอนุญาตโครงการท่อส่งน้ำมัน Keystone XL ในรัฐเนแบรสกา และการระงับแผนการขุดเจาะน้ำมันในมหาสมุทรอาร์กติก



### ราคากลางน้ำมันสำเร็จรูปตลาดภูมิภาคเอเชีย

#### น้ำมันเบนซิน

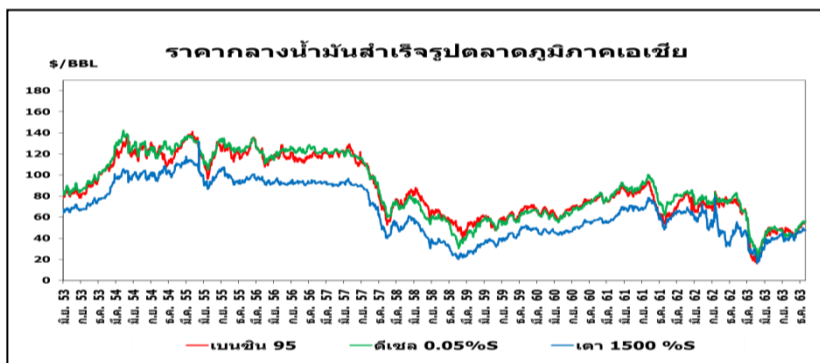
ราคาน้ำมันเบนซินออกเทน 95, 92 และ 91 (Non-Oxy) เฉลี่ยอยู่ที่ระดับ \$60.27, \$59.12 และ \$60.45 ต่อบาร์เรล ปรับตัวลดลงจากสัปดาห์ที่แล้ว \$0.69, \$0.64 และ \$0.56 ต่อบาร์เรล ตามลำดับ

- สถาบันปิโตรเลียมด้านพลังงานสหรัฐฯ (API) รายงานปริมาณน้ำมันเบนซินคงคลังสหรัฐฯ ปรับเพิ่มขึ้น 1.13 ล้านบาร์เรล สัปดาห์สิ้นสุดวันที่ 15 ม.ค. 64
- International Enterprise Singapore (IES) รายงานปริมาณนำเข้าน้ำมันเบนซินของสิงคโปร์สัปดาห์สิ้นสุดวันที่ 20 ม.ค. 64 อยู่ที่ระดับ 2.6 ล้านบาร์เรล (-39.7% WoW)
- Insights Global รายงานปริมาณสำรองน้ำมันเบนซินเชิงพาณิชย์ที่ Amsterdam-Rotterdam-Antwerp (ARA) ในยุโรป สัปดาห์สิ้นสุด 21 ม.ค. 64 เพิ่มขึ้น 0.08 ล้านบาร์เรล มาอยู่ที่ 11.17 ล้านบาร์เรล

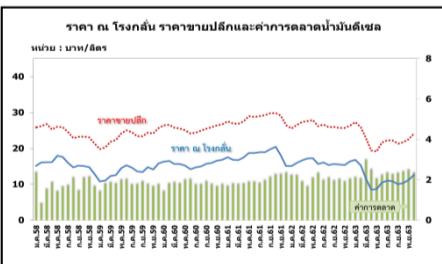
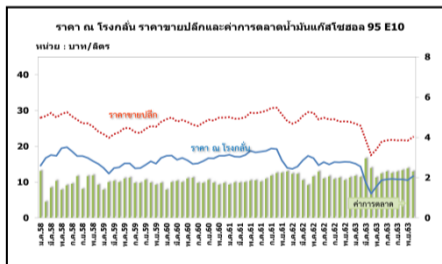
#### น้ำมันดีเซล

ราคาน้ำมันดีเซลหมุนเร็ว (10 PPM) เฉลี่ยอยู่ที่ระดับ \$60.57 ต่อบาร์เรล ปรับตัวลดลงจากสัปดาห์ที่แล้ว \$0.32 ต่อบาร์เรล

- อุปทานในภูมิภาคที่ยังคงอยู่ในระดับสูง นอกจากนี้ราคายังได้รับแรงกดดันจากปริมาณน้ำมันดีเซลคงคลังสิงคโปร์ที่ปรับตัวเพิ่มขึ้นร้อยละ 4.15 ต่อระดับ 15.16 ล้านบาร์เรล สูงสุดในรอบ 3 สัปดาห์
- Petroleum Association of Japan (PAJ) รายงานปริมาณสำรองเชิงพาณิชย์ที่ญี่ปุ่น สัปดาห์สิ้นสุดวันที่ 9 ม.ค. 64 เพิ่มขึ้น 0.87 ล้านบาร์เรล มาอยู่ที่ 11.66 ล้านบาร์เรล



### ราคาขายปลีกน้ำมันเชื้อเพลิง (ณ วันที่ 25 มกราคม 2564)



ชนิด	PTT		Shell		Esso		Caltex	
	ราคา	เปลี่ยนแปลง	ราคา	เปลี่ยนแปลง	ราคา	เปลี่ยนแปลง	ราคา	เปลี่ยนแปลง
เบนซิน 95	31.66	-0.20	-	-	-	-	32.11	-0.20
แก๊สโซลีน 95 E10	24.25	-0.20	24.25	-0.20	24.25	-0.20	24.25	-0.20
แก๊สโซลีน 95 E20	22.74	-0.20	22.74	-0.20	22.74	-0.20	22.74	-0.20
แก๊สโซลีน 95 E85	19.49	-	-	-	-	-	-	-
แก๊สโซลีน 91	23.98	-0.20	23.98	-0.20	23.98	-0.20	23.98	-0.20
ดีเซลหมุนเร็ว	25.09	-0.20	25.09	-0.20	25.09	-0.20	25.09	-0.20
ดีเซลหมุนเร็ว B10	22.09	-0.20	22.09	-0.20	22.09	-0.20	22.09	-0.20
ดีเซลหมุนเร็ว B20	21.84	-0.20	21.84	-0.20	21.84	-0.20	21.84	-0.20
ดีเซลหมุนเร็วพรีเมียม	29.54	-0.20	31.54	-0.20	30.94	-0.20	31.54	-0.20

หน่วย : บาท/ลิตร

ค่าเงินบาทของไทยแข็งค่าขึ้นจากสัปดาห์ที่แล้ว 0.05 บาท/เหรียญสหรัฐฯ มาอยู่ที่ระดับเฉลี่ย 30.1823 บาท/เหรียญสหรัฐฯ ต้นทุนน้ำมันเบนซินลดลง 0.15 บาท/ลิตร ขณะที่ต้นทุนน้ำมันดีเซลลดลง 0.08 บาท/ลิตร ทำให้ค่าการตลาดของน้ำมันเบนซิน น้ำมันแก๊สโซลีน และน้ำมันดีเซล เฉลี่ยอยู่ที่ระดับ 2.38 บาท/ลิตร (รวมค่าขนส่งน้ำมันทางท่อจากศรีราชา - กรุงเทพฯ 0.71 บาท/ลิตร) และค่าการกลั่น เฉลี่ยอยู่ที่ระดับ 0.60 บาท/ลิตร

### ฐานะกองทุนน้ำมันเชื้อเพลิง

- ณ วันที่ 24 ม.ค. 64 กองทุนน้ำมันมีสินทรัพย์รวม 58,953 ล้านบาท หนี้สินกองทุน 32,785 ล้านบาท
- ฐานะกองทุนน้ำมันสุทธิ 26,168 ล้านบาท แยกเป็น
  - บัญชีน้ำมัน 35,845 ล้านบาท
  - บัญชี LPG -9,677 ล้านบาท

### แนวโน้มราคาน้ำมัน

ราคาน้ำมันดิบมีแนวโน้มทรงตัวในระดับสูงต่อเนื่องหลังได้รับแรงหนุนจากค่าเงินดอลลาร์สหรัฐฯ ที่มีแนวโน้มอ่อนค่าลง หลังธนาคารกลางสหรัฐฯ มีแนวโน้มจะคงนโยบายการเงินแบบผ่อนคลายเป็นพิเศษ รวมถึงคาดว่าจะสามารถผ่านมาตรการกระตุ้นเศรษฐกิจได้ในเร็วนี้ นอกจากนี้ราคายังได้รับแรงหนุนจากการเร่งดำเนินการส่งมอบและฉีดวัคซีนต้านไวรัสโควิด-19 ที่เพิ่มขึ้นโดยลำดับ อย่างไรก็ตามตามคาดว่าราคาจะได้รับแรงกดดันจากจำนวนผู้ติดเชื้อที่ยังคงเพิ่มขึ้นอย่างต่อเนื่อง ส่งผลให้หลายประเทศออกมาตราการในการควบคุมการแพร่ระบาดของเชื้อไวรัส โดยเฉพาะประเทศจีน มีการประกาศเพิ่มความเข้มงวดของการเดินทางในประเทศช่วงเทศกาลตรุษจีนต้นเดือน ก.พ. ซึ่งจะส่งผลให้ความต้องการใช้น้ำมันของตลาดปรับตัวลดลงได้