

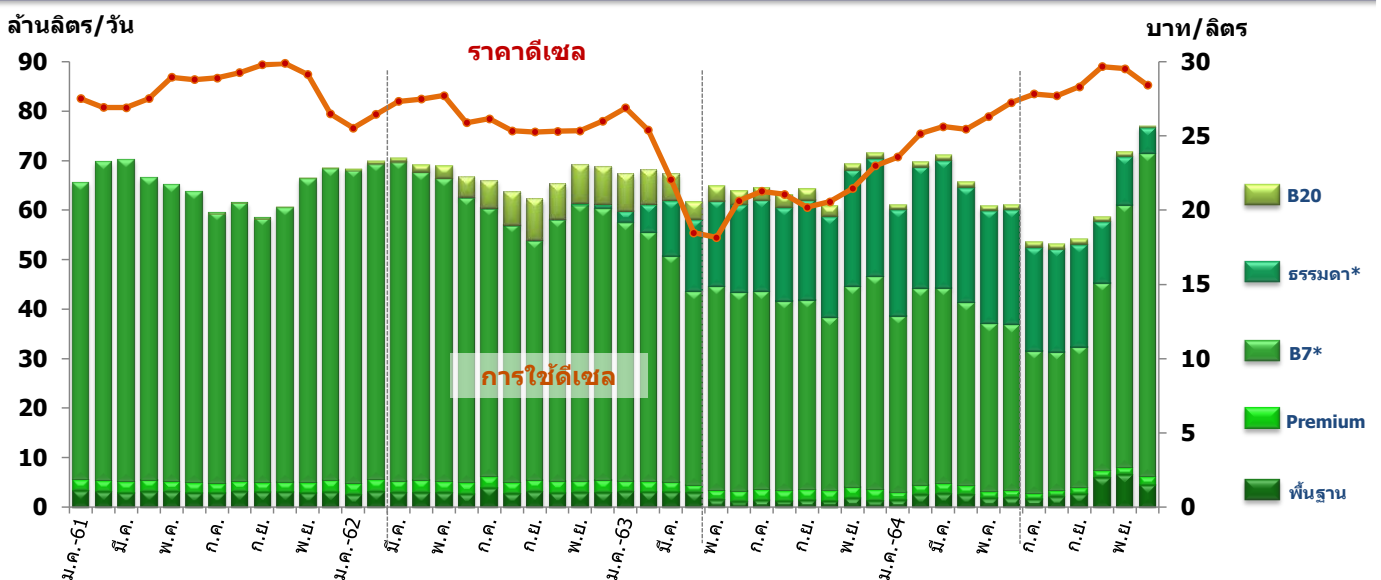
สถานการณ์การใช้น้ำมันและไฟฟ้าของไทย ปี 2564

● **การใช้น้ำมันกลุ่มดีเซล** ของปี 2564 เฉลี่ยอยู่ที่ 63.16 ล้านลิตรต่อวัน ลดลง 3.8% เมื่อเทียบกับปีก่อน ราคาเฉลี่ยอยู่ที่ 26.54 บาทต่อลิตร ในขณะที่ช่วงไตรมาสสุดท้ายของปี 2564 การใช้น้ำมันกลุ่มดีเซลเพิ่มขึ้นอย่างต่อเนื่อง โดยเฉพาะในเดือนธันวาคม มีปริมาณการใช้เฉลี่ยอยู่ที่ 77.05 ล้านลิตรต่อวัน เพิ่มขึ้น 11.1% เมื่อเทียบกับเดือนเดียวกันของปีก่อน นับว่าเป็นเดือนที่มีการใช้น้ำมันกลุ่มดีเซลสูงที่สุดในรอบปี ส่วนหนึ่งเป็นผลจากสถานการณ์การแพร่ระบาดของเชื้อไวรัสโควิด-19 ที่เริ่มคลี่คลายลงตั้งแต่เดือนพฤศจิกายน 2564 ภาครัฐผ่อนปรนมาตรการล็อกดาวน์ทำให้มีกิจกรรมทางเศรษฐกิจเพิ่มมากขึ้น สอดคล้องกับดัชนีความเชื่อมั่นผู้บริโภคปรับตัวขึ้นมาที่ระดับ 46.2 จากระดับ 44.9 ในเดือนก่อนหน้า อีกทั้งมูลค่าการส่งออกสินค้าขยายตัวร้อยละ 23.0 โดยเฉพาะสินค้าเกษตรและอาหารที่ขยายตัวร้อยละ 48.1 อย่างไรก็ตาม ยังคงต้องติดตามการแพร่ระบาดของเชื้อไวรัสโควิด-19 สายพันธุ์โอมิครอนต่อไปอย่างใกล้ชิด

การใช้ในกลุ่มดีเซลส่วนใหญ่ 61% เป็นดีเซล B7 เฉลี่ยอยู่ที่ 38.38 ล้านลิตรต่อวัน ลดลง 8.3% เมื่อเทียบกับปีก่อน ราคาเฉลี่ยอยู่ที่ 28.02 บาทต่อลิตร ขณะที่การใช้ดีเซลหมุนเร็วธรรมดา คิดเป็นสัดส่วน 30% ของการใช้กลุ่มดีเซลทั้งหมด เพิ่มขึ้น 18.2% จากช่วงเดียวกันของปีก่อน โดยการใช้เฉลี่ยอยู่ที่ 19.22 ล้านลิตรต่อวัน และมีราคาเฉลี่ยอยู่ที่ 25.70 บาทต่อลิตร

ในส่วนของ B20 ซึ่งเริ่มจำหน่ายมาตั้งแต่ปี 2561 การใช้เฉลี่ยอยู่ที่ 0.99 ล้านลิตรต่อวัน คิดเป็นสัดส่วน 2% ของการใช้กลุ่มดีเซลทั้งหมด ลดลง 71.6% จากปีก่อน ส่วนหนึ่งเป็นผลมาจากการปรับส่วนผสมของไบโอดีเซลของทั้ง 2 ผลิตภัณท์เป็นดีเซล B7 ในเดือนธันวาคม 2564 และการจูงใจด้านราคาของผลิตภัณท์ ดีเซลหมุนเร็วธรรมดา และ B20 ซึ่งราคาแตกต่างกันเฉลี่ยอยู่ที่ 19 สตางค์ต่อลิตร โดย B20 มีราคาขายปลีกเฉลี่ยอยู่ที่ 25.51 บาทต่อลิตร

การใช้และราคาขายปลีกน้ำมันกลุ่มดีเซล



ชนิดน้ำมัน	ปริมาณการใช้ (ล้านลิตร/วัน)					2564 (ม.ค.-ธ.ค.)		ราคาขายปลีก (บาท/ลิตร)				
	2560	2561	2562	2563	2564 (ม.ค.-ธ.ค.)	growth (%) YoY	share (%)	2560	2561	2562	2563	2564 (ม.ค.-ธ.ค.)
กลุ่มดีเซล	63.78	64.71	67.44	65.46	63.16	-3.8	100	25.64	27.39	25.19	20.92	26.54
B7*	60.06	61.17	57.58	41.76	38.38	-8.3	61	25.64	28.35	26.46	22.56	28.02
ธรรมดา* (B10)	0.00	0.00	0.09	16.22	19.22	18.2	30	-	-	24.60	19.71	25.70
B20	0.00	0.05	4.47	3.47	0.99	-71.6	2	-	25.59	21.96	19.34	25.51
พื้นฐาน	1.58	1.36	2.97	1.94	3.05	56.7	5	-	-	-	-	-
Premium	2.13	2.13	2.33	2.08	1.51	-27.9	2	-	-	30.36**	27.61**	33.72**

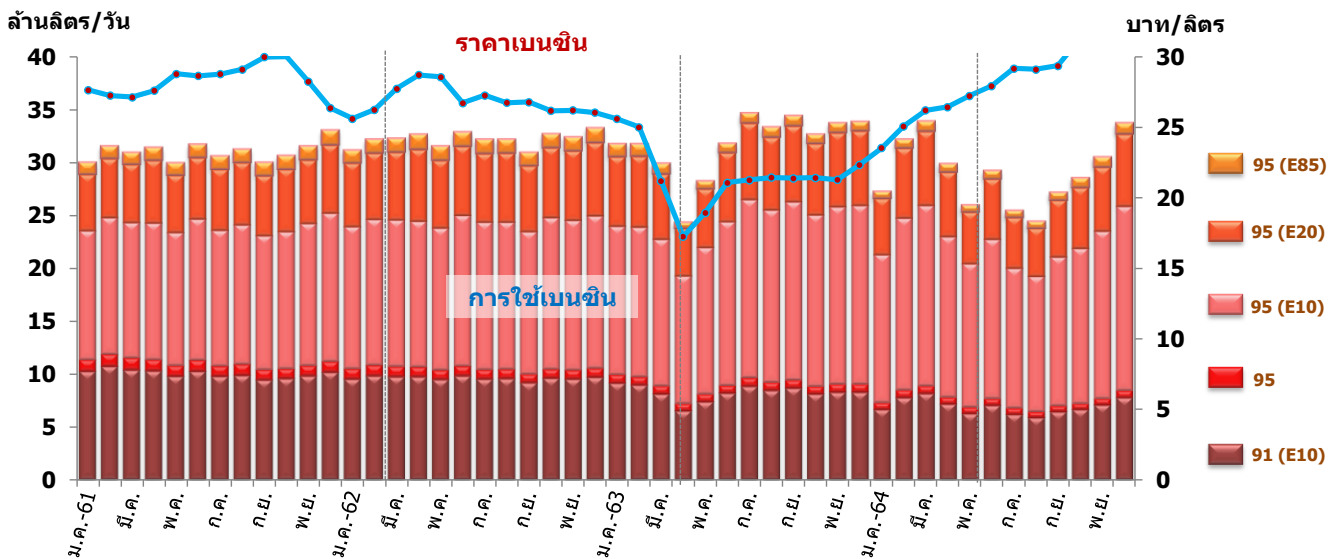
*วันที่ 1 ต.ค.63 เปลี่ยนชื่อชนิดน้ำมันดีเซลจาก "ดีเซลหมุนเร็วธรรมดา" เปลี่ยนเป็น "ดีเซล B7" และ "ดีเซล B10" เปลี่ยนเป็น "ดีเซลหมุนเร็วธรรมดา"
 *น้ำมันดีเซลหมุนเร็วธรรมดา เริ่มจำหน่ายตั้งแต่เดือนมิถุนายน 2562
 **ราคาขายปลีกเฉพาะราคาเฉลี่ยของ น้ำมันดีเซลพรีเมียม

● **การใช้น้ำมันกลุ่มเบนซิน** ของปี 2564 เฉลี่ยอยู่ที่ 29.03 ล้านลิตรต่อวัน ลดลง 8.7% เมื่อเทียบกับปีก่อน ราคาขายปลีกเฉลี่ย 28.12 บาทต่อลิตร ซึ่งการใช้น้ำมันกลุ่มเบนซินลดลงในทุกผลิตภัณฑ์ ปัจจัยหลักมาจากสถานการณ์การแพร่ระบาดของเชื้อไวรัสโควิด-19 ที่ขยายตัวอย่างรวดเร็วในช่วงไตรมาสที่ 2 และ 3 ของปี ประกอบกับมาตรการที่เข้มงวดของภาครัฐประชาชนส่วนใหญ่จึงลดการเดินทางเพื่อลดความเสี่ยง ขณะที่ยอดการใช้ในช่วงไตรมาสสุดท้ายของปี 2564 เพิ่มขึ้นอย่างต่อเนื่อง โดยในเดือนธันวาคมการใช้เฉลี่ยอยู่ที่ 33.71 ล้านลิตรต่อวัน ส่วนหนึ่งมาจากยอดผู้ติดเชื้อที่เริ่มลดลงในเดือนพฤศจิกายน ส่งผลให้การท่องเที่ยวในประเทศเริ่มขยายตัวจากมาตรการกระตุ้นเศรษฐกิจ เราเที่ยวด้วยกัน สอดคล้องกับอัตราการเข้าพักของสถานพักแรมในประเทศของเดือนธันวาคม อยู่ที่ร้อยละ 37.52 ขยายตัว 49.9% เมื่อเทียบกับเดือนก่อนหน้า

การใช้น้ำมันกลุ่มเบนซินส่วนใหญ่ 51% เป็นแก๊สโซฮอล์ 95 (E10) เฉลี่ยอยู่ที่ 14.90 ล้านลิตรต่อวัน ลดลง 2.7% เมื่อเทียบกับปีก่อน ราคาขายปลีกเฉลี่ยอยู่ที่ 28.52 บาทต่อลิตร การใช้แก๊สโซฮอล์ 91 ลดลง 16.2% เฉลี่ยอยู่ที่ 6.90 ล้านลิตรต่อวัน คิดเป็นสัดส่วน 24% ของการใช้กลุ่มเบนซินทั้งหมด ราคาขายปลีกเฉลี่ยอยู่ที่ 28.21 บาทต่อลิตร ทั้งนี้ จากราคาของทั้ง 2 ผลิตภัณฑ์ที่ไม่แตกต่างกันมากนัก ประกอบกับราคาขายปลีกน้ำมันเชื้อเพลิงในประเทศปรับสูงขึ้นตามราคาน้ำมันในตลาดโลก โดยมีราคาเฉลี่ยแตกต่างกันที่ 31 สตางค์ต่อลิตร ทำให้ผู้ใช้ส่วนใหญ่เลือกใช้แก๊สโซฮอล์ 95 เนื่องจากมีค่าออกเทนสูงกว่า

การใช้น้ำมันเบนซิน 95 เฉลี่ยอยู่ที่ 0.66 ล้านลิตรต่อวัน ราคาขายปลีกเฉลี่ย 35.94 บาทต่อลิตร ลดลง 16.9% เมื่อเทียบกับปีก่อน ส่วนหนึ่งเป็นผลมาจากการจูงใจด้านราคาของผลิตภัณฑ์แก๊สโซฮอล์ ประกอบกับรถยนต์ที่ใช้เบนซินเป็นเชื้อเพลิงส่วนใหญ่สามารถรองรับน้ำมันแก๊สโซฮอล์ได้

การใช้และราคาขายปลีกน้ำมันกลุ่มเบนซิน



ชนิดน้ำมัน	ปริมาณการใช้ (ล้านลิตร/วัน)					2564 (ม.ค.-ธ.ค.)		ราคาขายปลีกเฉลี่ย (บาท/ลิตร)				
	2560	2561	2562	2563	2564 (ม.ค.-ธ.ค.)	growth (%) YoY	share (%)	2560	2561	2562	2563	2564 (ม.ค.-ธ.ค.)
กลุ่มเบนซิน	30.06	31.05	32.19	31.72	29.03	-8.7	100	26.66	28.31	26.91	21.53	28.12
เบนซิน 95	1.23	1.09	0.95	0.79	0.66	-16.9	2	34.54	36.32	35.33	29.29	35.94
แก๊สโซฮอล์	28.83	29.96	31.24	30.92	28.37	-8.51	98	26.33	28.02	26.65	21.33	27.94
▪ 91 (E10)	10.64	9.97	9.55	8.21	6.90	-16.2	24	26.88	28.69	27.41	21.66	28.21
▪ 95 (E10)	11.92	12.98	13.88	15.27	14.90	-2.7	51	27.15	28.96	27.68	21.94	28.52
▪ 95 (E20)	5.21	5.81	6.52	6.54	5.79	-11.7	20	24.64	26.22	24.67	19.99	26.90
▪ 95 (E85)	1.05	1.20	1.29	0.90	0.78	-13.4	3	19.97	20.88	20.04	17.74	22.06

● **การใช้เชื้อเพลิงในภาคขนส่งทางบก** ของปี 2564 การใช้อยู่ที่ 24,657 พันตันเทียบเท่าน้ำมันดิบ ลดลง 6.4% เมื่อเทียบกับปีก่อน ทั้งนี้ ณ สิ้นเดือนธันวาคม 2564 ประเทศไทยมีรถจดทะเบียนสะสมที่อยู่ในระบบทั้งสิ้นประมาณ 42 ล้านคัน โดยมีรถจดทะเบียนใหม่สะสมของปี 2564 อยู่ที่ประมาณ 2.7 ล้านคัน เพิ่มขึ้นจากช่วงเดียวกันของปีก่อน 1.9%

- **น้ำมันกลุ่มดีเซล** มีสัดส่วนการใช้คิดเป็น 61% ของการใช้เชื้อเพลิงในภาคขนส่งทางบก ลดลง 3.8% เมื่อเทียบกับปีก่อน ส่วนหนึ่งเป็นผลจากการแพร่ระบาดของเชื้อไวรัสโควิด-19 ระลอกที่ 3 ในประเทศที่ขยายตัวอย่างรวดเร็วในช่วงต้นปี ประกอบกับมาตรการควบคุมการระบาดที่เข้มงวด ส่งผลให้การใช้น้ำมันกลุ่มดีเซลในการขนส่งผลผลิตทางการเกษตรลดลงตามความต้องการอุปโภคบริโภคภายในประเทศ ทั้งนี้ ณ สิ้นเดือนธันวาคม 2564 มีรถดีเซลที่จดทะเบียนสะสมอยู่ที่ 12 ล้านคัน โดยส่วนใหญ่เป็นรถยนต์บรรทุกส่วนบุคคล (6.6 ล้านคัน)

- **น้ำมันกลุ่มเบนซิน** มีสัดส่วนการใช้คิดเป็น 32% ของการใช้เชื้อเพลิงในภาคขนส่งทางบก การใช้ลดลง 8.7% เมื่อเทียบกับปีก่อน ทั้งนี้ ณ สิ้นเดือนธันวาคม 2564 มีรถเบนซินที่จดทะเบียนสะสมอยู่ที่ 29 ล้านคัน ส่วนใหญ่เป็นรถจักรยานยนต์ (21.7 ล้านคัน) และรถยนต์นั่งส่วนบุคคลไม่เกิน 7 คน (6.8 ล้านคัน) โดยในปี 2564 มีรถเบนซินที่จดทะเบียนใหม่อยู่ที่ประมาณ 2.1 ล้านคัน ขยายตัวเมื่อเทียบกับช่วงเดียวกันของปีก่อน 2.3%

- **NGV** มีสัดส่วนการใช้คิดเป็น 4% ของการใช้เชื้อเพลิงในภาคขนส่งทางบก ลดลง 19.3% ส่วนหนึ่งเกิดจากผู้บริโภคหันกลับไปใช้น้ำมันเนื่องจากสถานีบริการมีอย่างทั่วถึงมากกว่า ราคาขายปลีก NGV เฉลี่ยอยู่ที่ 14.55 บาทต่อกิโลกรัม ทั้งนี้ ณ สิ้นเดือนธันวาคม 2564 มีรถ NGV ที่จดทะเบียนสะสมอยู่ที่ 3.5 แสนคัน ส่วนใหญ่ 78% เป็นรถที่ใช้ NGV ร่วมกับน้ำมันกลุ่มเบนซิน และมีสถานีให้บริการทั่วประเทศทั้งสิ้น 383 สถานี

- **LPG** มีสัดส่วนการใช้คิดเป็น 3% ของการใช้เชื้อเพลิงในภาคขนส่งทางบก การใช้ลดลง 11.3% เมื่อเทียบกับปีก่อน ราคาขายปลีก LPG เฉลี่ยอยู่ที่ 18.87 บาทต่อกิโลกรัม หรือ 10.19 บาทต่อลิตร ทั้งนี้ ณ สิ้นเดือนธันวาคม 2564 ทั่วประเทศมีรถ LPG ที่จดทะเบียนสะสมอยู่ที่ 6.4 แสนคัน โดยส่วนใหญ่ 97% เป็นรถที่ใช้ LPG ร่วมกับน้ำมันกลุ่มเบนซิน และ รถ LPG ที่จดทะเบียนใหม่อยู่ที่ประมาณ 1,719 คัน ชะลอตัวลงเมื่อเทียบกับช่วงเดียวกันของปีก่อน 42.7%

- **ไฟฟ้า** มีการใช้ไฟฟ้าของยานยนต์ไฟฟ้าในสถานีอัดประจุไฟฟ้า (EV Charging Station) เพิ่มขึ้นอย่างต่อเนื่องจากปีก่อนสอดคล้องกับจำนวนยานยนต์ไฟฟ้าแบตเตอรี่ (BEV) ในปี 2564 มียานยนต์ไฟฟ้าจดทะเบียนสะสม ณ สิ้นเดือนธันวาคม อยู่ที่ 11,382 คัน เพิ่มขึ้นเป็น 2 เท่าจากปีก่อนหน้า และมีสถานีให้บริการทั่วประเทศทั้งสิ้น 253 สถานี ส่วนราคาขายปลีกไฟฟ้าเฉลี่ยอยู่ที่ 2.64 บาทต่อหน่วย (สำหรับแรงดันไฟฟ้าไม่น้อยกว่า 22 KV)

การใช้เชื้อเพลิงในภาคขนส่งทางบก

ชนิดเชื้อเพลิง	ปริมาณการใช้เชื้อเพลิงในภาคขนส่งทางบก							ราคาขายปลีกเฉลี่ย	จำนวนรถ*
	ktoe					2564 (ม.ค.-ธ.ค.)			
	2560	2561	2562	2563	2564 (ม.ค.-ธ.ค.)	growth (%) YoY	share (%)		
กลุ่มเบนซิน (ล้านลิตร/วัน)	8,175 (30.1)	8,444 (31.0)	8,755 (32.2)	8,649 (31.7)	7,894 (29.0)	-8.7	32	28.12 บาท/ลิตร	29 ล้านคัน
กลุ่มดีเซล (ล้านลิตร/วัน)	13,618 (43.3)	13,960 (44.4)	14,758 (46.9)	15,571 (49.4)	14,976 (47.6)	-3.8	61	26.54 บาท/ลิตร	12 ล้านคัน
LPG (พันตัน)	1,539 (1,319)	1,366 (1,171)	1,194 (1,023)	879 (753)	779 (668)	-11.3	3	10.19 บาท/ลิตร 18.87 บาท/กก.	6.4 แสนคัน (97% เป็น LPG+เบนซิน)
NGV (พันตัน)	2,179 (2,464)	1,980 (2,226)	1,807 (1,966)	1,248 (1,413)	1,007 (1,140)	-19.3	4	14.55 บาท/กก.	3.5 แสนคัน (78% เป็น NGV+เบนซิน)
ไฟฟ้า (ล้านหน่วย)	-	0.0039 (0.0455)	0.0039 (0.0454)	0.0077 (0.0909)	0.0875 (1.0267)	1030.1	-	2.64 บาท/หน่วย (สำหรับแรงดันไฟฟ้าไม่น้อยกว่า 22 KV)**	11,382 คัน (ยานยนต์ไฟฟ้าแบตเตอรี่ : BEV)
รวม	25,512	25,750	26,514	26,347	24,657	-6.4	100		

*จำนวนรถจดทะเบียนสะสม จากกรมการขนส่งทางบก
**ราคาขายปลีกเฉลี่ยสำหรับสถานีอัดประจุไฟฟ้า (มาตรการประชุมคณะกรรมการนโยบายพลังงานแห่งชาติ 19 มี.ค. 2563)

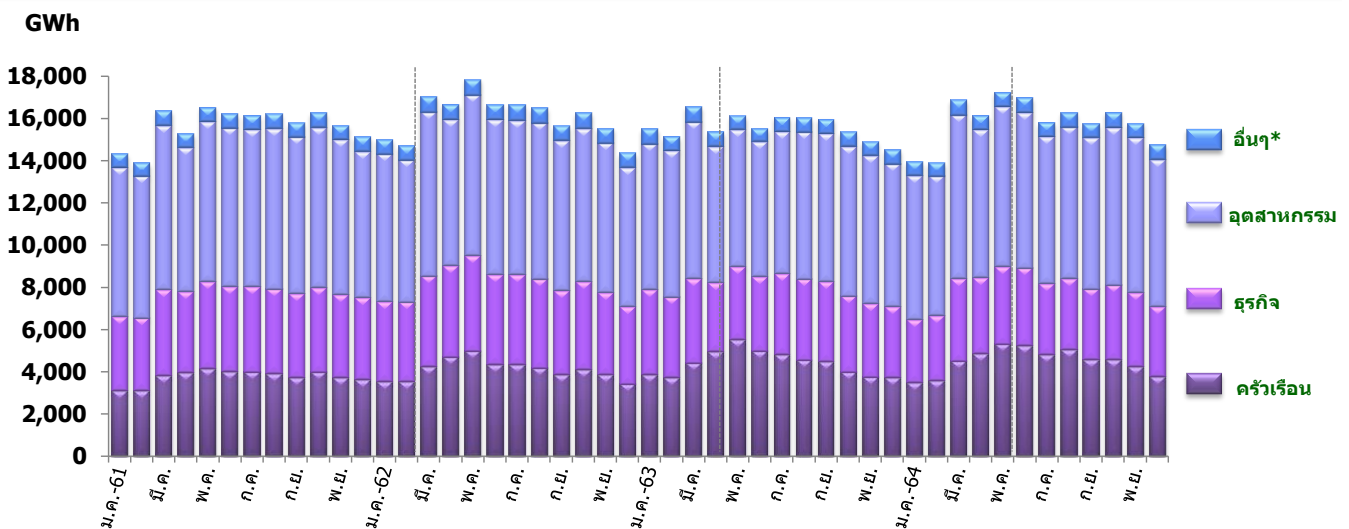
● **การใช้ไฟฟ้าในระบบ 3 การไฟฟ้า** ของปี 2564 การใช้ไฟฟ้า อยู่ที่ 190,468 GWh เพิ่มขึ้น 1.8% เมื่อเทียบกับปีก่อน ส่วนหนึ่งได้รับแรงสนับสนุนจากการใช้ในสาขาอุตสาหกรรมที่ปรับตัวสูงขึ้นจากสัญญาณพื้นตัวของเศรษฐกิจประเทศคู่ค้า และการส่งออกสินค้าที่ขยายตัวอย่างต่อเนื่องตั้งแต่ต้นปี ประกอบกับมาตรการเปิดประเทศรับนักท่องเที่ยวของภาครัฐ อีกทั้งการใช้ในสาขาครัวเรือนสูงขึ้นจากสถานการณ์การแพร่ระบาดของเชื้อไวรัสโควิด-19 ที่ขยายตัวอย่างรวดเร็วในช่วงไตรมาสที่ 2 และ 3 ของปี รวมถึงสัญญาณการแพร่ระบาดของโควิด-19 สายพันธุ์โอมิครอนระลอกใหม่ช่วงปลายปีที่เริ่มกระจายการแพร่ระบาดอย่างรวดเร็วในหลายจังหวัด

สาขาอุตสาหกรรม มีสัดส่วนการใช้ไฟฟ้า 45% เพิ่มขึ้น 5.2% เมื่อเทียบกับปีก่อน โดยการใช้ไฟฟ้าของกลุ่มอุตสาหกรรมที่สำคัญ พบว่า อุตสาหกรรมเหล็กและโลหะพื้นฐาน อุตสาหกรรมยานยนต์ และ อุตสาหกรรมอิเล็กทรอนิกส์ การใช้เพิ่มขึ้น 17.2% 16.7% และ 9.1% ตามลำดับ สอดคล้องกับดัชนีผลผลิตอุตสาหกรรม อยู่ที่ระดับ 102.6 ขยายตัวเพิ่มขึ้น 6.8% เมื่อเทียบกับปีก่อน

สาขาธุรกิจ มีสัดส่วนการใช้ไฟฟ้า 22% การใช้ลดลง 5.5% เมื่อเทียบกับปีก่อน โดยการใช้ไฟฟ้าของกลุ่มธุรกิจที่สำคัญ พบว่า ธุรกิจโรงแรม ธุรกิจภัตตาคารและไนต์คลับ และ สถาบันการเงิน การใช้ลดลง 17.2% 14.2% และ 9.7% ตามลำดับ ปัจจัยหลักมาจากมาตรการเข้มงวดในการควบคุมการแพร่ระบาดของโควิด-19 ในช่วง 6 เดือนแรกของปี อีกทั้งมาตรการเปิดประเทศรับนักท่องเที่ยวต่างชาติในช่วงปลายปี 2564 ที่มีจำนวนนักท่องเที่ยวไม่เป็นไปตามคาดเนื่องจากสัญญาณการแพร่ระบาดของโควิด-19 ระลอกใหม่สายพันธุ์โอมิครอน

สาขาครัวเรือน มีสัดส่วนการใช้ไฟฟ้า 29% เพิ่มขึ้น 2.7% เมื่อเทียบกับปีก่อน จากสถานการณ์การแพร่ระบาดของเชื้อไวรัสโควิด-19 ในประเทศที่ยังไม่คลี่คลายในช่วง 6 เดือนแรกของปี ภาครัฐจึงออกมาตรการเข้มงวดในการควบคุมการระบาดทำให้เกิดการปรับเปลี่ยนรูปแบบการใช้ชีวิตและการทำงานเป็นแบบ (New Normal) ส่งผลให้เกิดการใช้ในภาคครัวเรือนส่วนหนึ่งขยายตัวจากการ Work Form Home และการเรียน Online

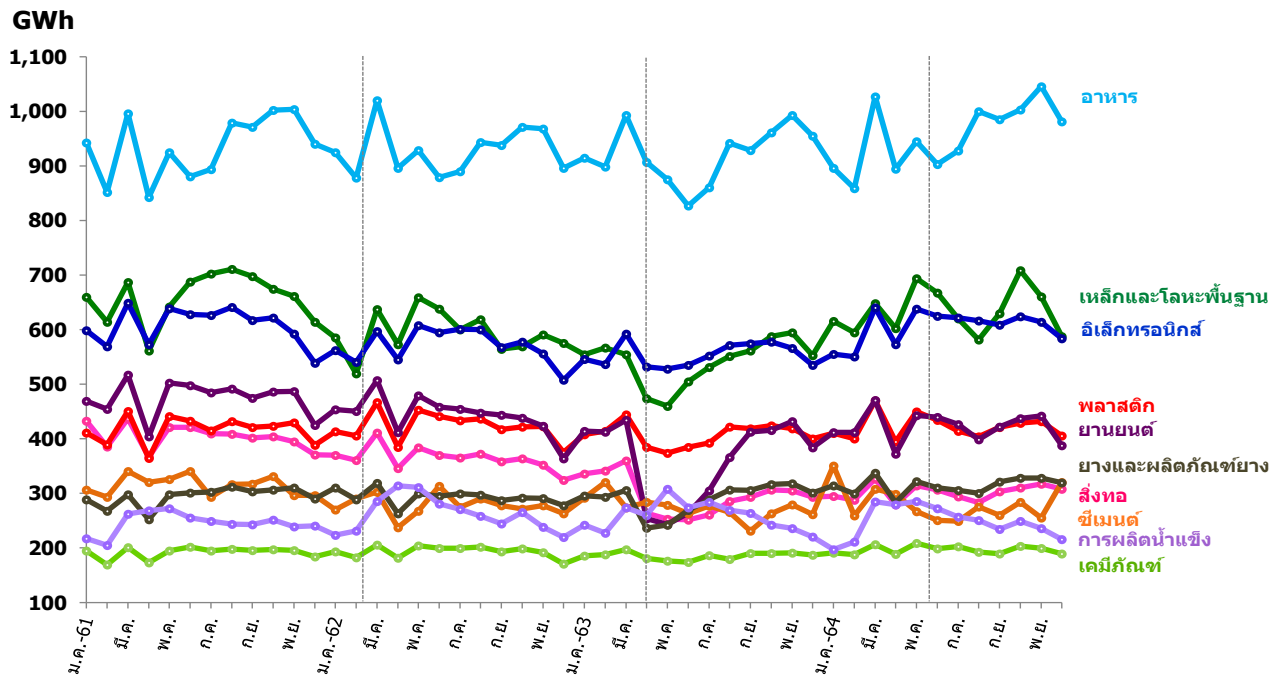
การใช้ไฟฟ้า



สาขา	ปริมาณการใช้ไฟฟ้า (GWh)					2564 (ม.ค.-ธ.ค.)	
	2560	2561	2562	2563	2564 (ม.ค.-ธ.ค.)	growth (%) YoY	share (%)
ครัวเรือน	44,374	45,205	49,202	52,860	54,290	2.7	29
ธุรกิจ	45,100	46,764	49,128	43,950	41,529	-5.5	22
อุตสาหกรรม	87,772	87,829	86,104	82,158	86,427	5.2	45
อื่นๆ*	7,878	8,034	8,526	8,078	8,223	1.8	4
รวม	185,124	187,832	192,960	187,047	190,468	1.8	100

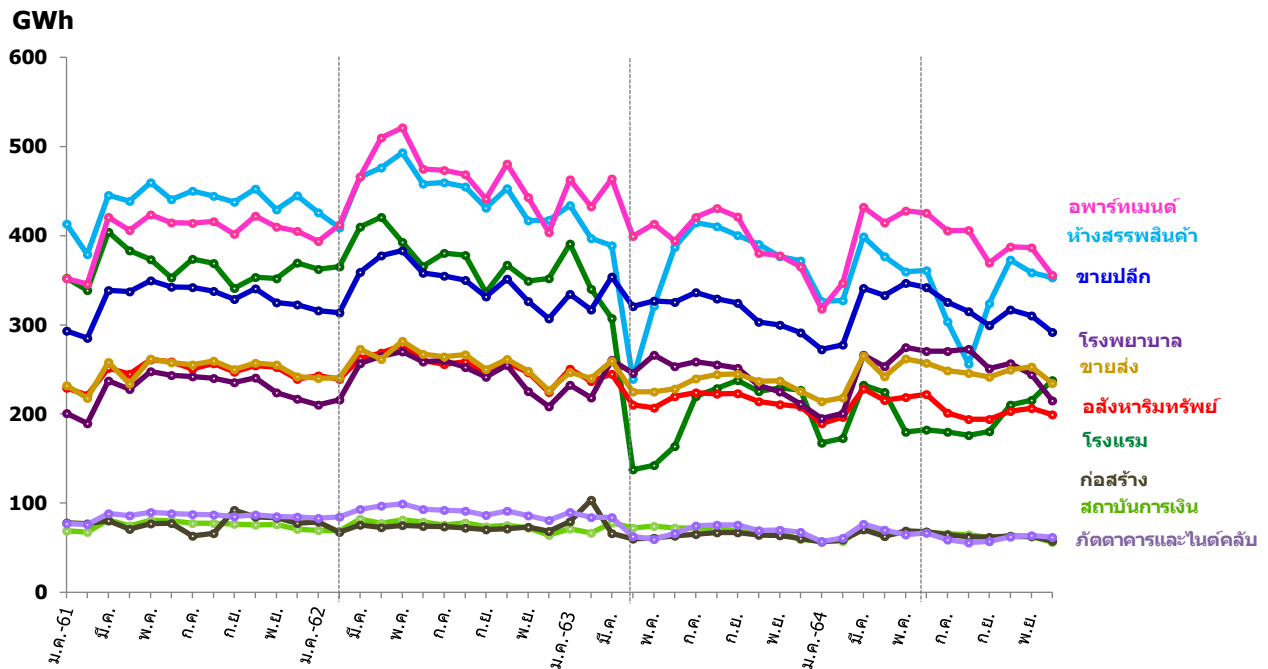
*องค์กรไม่แสวงหากำไร สุนัขเพื่อการเกษตร ไฟซ์คาร์ว ไฟสาธารณะ EV Charging Station และอื่นๆ

การใช้ไฟฟ้า (กลุ่มอุตสาหกรรมที่สำคัญ)



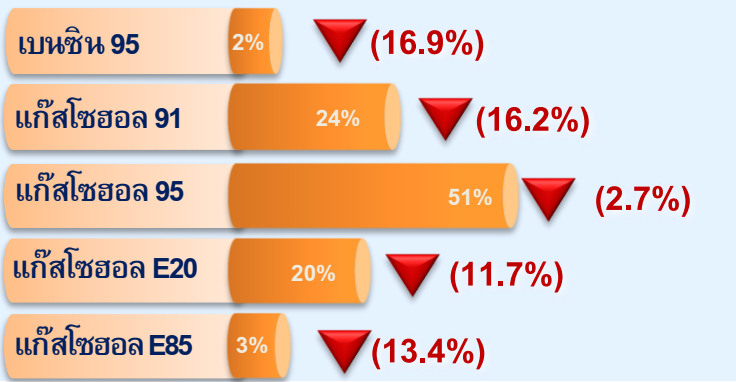
ปี 2564 (ม.ค.-ธ.ค.)	อาหาร	อีเล็กทรอนิกส์	เหล็กและโลหะพื้นฐาน	พลาสติก	ยานยนต์	ซีเมนต์	ยางและผลิตภัณฑ์ยาง	เคมีภัณฑ์
Growth (%)	▲ 3.7	▲ 9.1	▲ 17.2	▲ 3.7	▲ 16.7	▲ 2.2	▼ 4.1	▲ 5.9

การใช้ไฟฟ้า (กลุ่มธุรกิจที่สำคัญ)

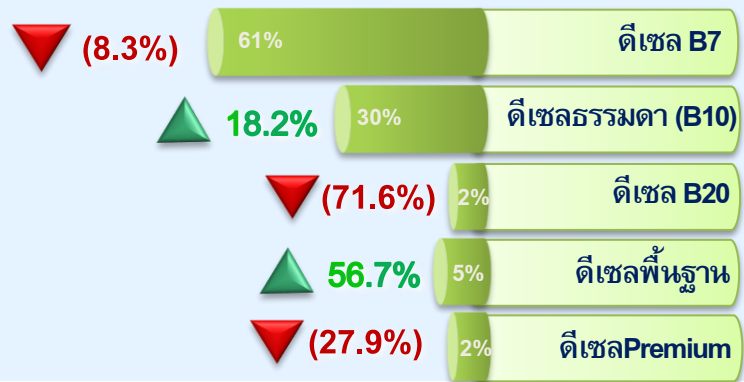


ปี 2564 (ม.ค.-ธ.ค.)	อพาร์ทเมนต์ และเกสต์เฮาส์	ขายปลีก	โรงพยาบาล/สถานบริการทางการแพทย์	ห้างสรรพสินค้า	ขายส่ง	อสังหาริมทรัพย์	โรงแรม	สถาบันการเงิน	กวดาดคารและไนต์คลับ	ก่อสร้าง
Growth (%)	▼ 5.8	▼ 2.4	▲ 2.1	▼ 9.1	▲ 2.8	▼ 7.6	▼ 17.2	▼ 9.7	▼ 14.2	▼ 7.7

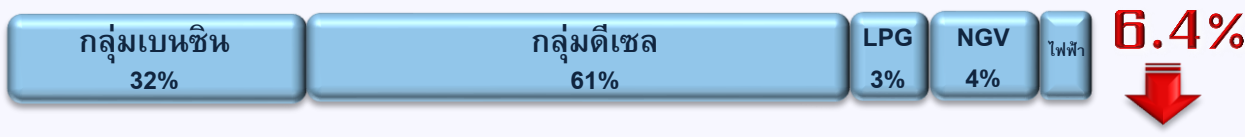
น้ำมันกลุ่มเบนซิน



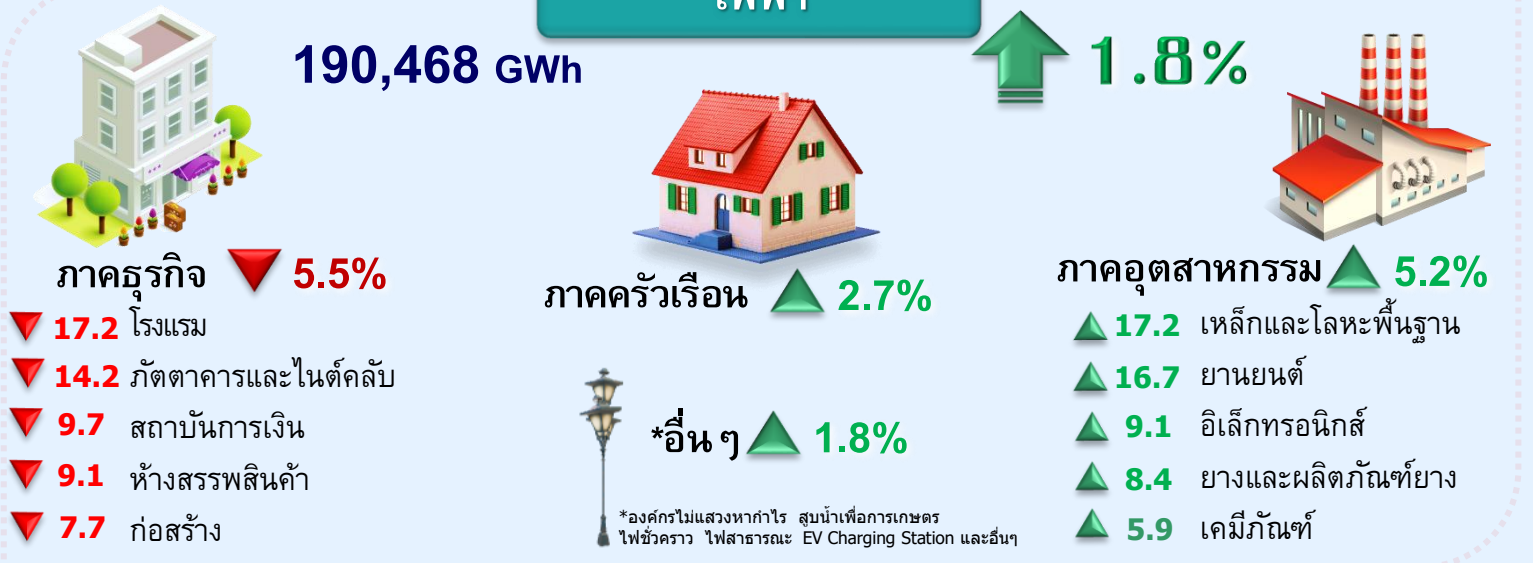
น้ำมันกลุ่มดีเซล



การใช้เชื้อเพลิง ในภาคขนส่งทางบก 24,657 (ktoe)



ไฟฟ้า



สถิติดังกล่าวเปรียบเทียบกับช่วงเดียวกันของปีก่อนหน้า / *การใช้ไฟฟ้าในกลุ่มธุรกิจและกลุ่มอุตสาหกรรมแสดงร้อยละของอัตราการใช้ไฟฟ้า 5 อันดับแรกเมื่อเทียบกับปีก่อนหน้า

“ในปี 2564 การใช้น้ำมันกลุ่มเบนซิน เฉลี่ยอยู่ที่ 29.03 ล้านลิตรต่อวัน ราคาขายปลีกเฉลี่ย 28.12 บาทต่อลิตร ลดลง 8.7% เมื่อเทียบกับปีก่อน ซึ่งการใช้น้ำมันกลุ่มเบนซินลดลงในทุกผลิตภัณฑ์ ส่วนหนึ่งเป็นผลจากสถานการณ์การแพร่ระบาดของเชื้อไวรัสโควิด-19 ที่ขยายตัวอย่างรวดเร็วในช่วง 6 เดือนแรกของปี ประกอบกับมาตรการควบคุมสูงสุดของภาครัฐที่เข้มงวดในกิจกรรมทางเศรษฐกิจประชาชนส่วนใหญ่จึงลดการเดินทางเพื่อลดความเสี่ยง การใช้น้ำมันกลุ่มดีเซล เฉลี่ยอยู่ที่ 63.16 ล้านลิตรต่อวัน ราคาเฉลี่ยอยู่ที่ 26.54 บาทต่อลิตร ลดลง 3.8% เมื่อเทียบกับจากปีก่อน ส่วนหนึ่งเป็นผลจากมาตรการควบคุมการระบาดที่เข้มงวดของภาครัฐ ส่งผลให้การใช้น้ำมันกลุ่มดีเซลในการขนส่งผลผลิตทางการเกษตรลดลงตามความต้องการอุปโภคบริโภคภายในประเทศ การใช้เชื้อเพลิงในภาคขนส่งทางบก อยู่ที่ 24,657 พันตันเทียบเท่าน้ำมันดิบ ลดลง 6.4% เมื่อเทียบกับปีก่อน ซึ่งการใช้ลดลงทุกกลุ่มเชื้อเพลิงยกเว้นไฟฟ้า โดยกลุ่มเบนซิน กลุ่มดีเซล LPG และ NGV ลดลงเมื่อเทียบกับปีก่อนอยู่ที่ 8.7% 3.8% 11.3% 19.3% ตามลำดับ ขณะที่การใช้ไฟฟ้าในสถานีอัดประจุไฟฟ้า (EV Charging Station) เพิ่มขึ้นจากปีก่อน 1,030% ในปี 2564 ณ สิ้นเดือนธันวาคม จำนวนยานยนต์ไฟฟ้าจดทะเบียนสะสม อยู่ที่ 11,382 คัน เพิ่มขึ้นเป็น 2 เท่าเมื่อเทียบกับปีก่อน โดยปัจจุบันมีสถานีให้บริการทั่วประเทศทั้งสิ้น 253 สถานี การใช้ไฟฟ้าในระบบ 3 การไฟฟ้า อยู่ที่ 190,468 GWh เพิ่มขึ้น 1.8% เมื่อเทียบกับปีก่อน ส่วนหนึ่งได้รับแรงสนับสนุนจากการใช้ในสาขาอุตสาหกรรมที่ปรับตัวสูงขึ้นจากสัญญาณฟื้นตัวทางเศรษฐกิจของการส่งออกสินค้าที่เริ่มขยายตัวตั้งแต่ต้นปี และสาขาครัวเรือน มีการขยายตัวเพิ่มขึ้นจากการ Work Form Home และการเรียน Online ในขณะที่สาขาธุรกิจมีการใช้ลดลงจากมาตรการเข้มงวดในการควบคุมการแพร่ระบาดของโควิด-19 ช่วงครึ่งปีแรกของภาครัฐ อีกทั้งมาตรการเปิดประเทศนับที่ท่องเที่ยวชาวต่างชาติในช่วงปลายปี 2564 มีจำนวนนักท่องเที่ยวไม่เป็นไปตามคาด เนื่องจากสัญญาณการแพร่ระบาดของโควิด-19 ระลอกใหม่สายพันธุ์โอมิครอน

