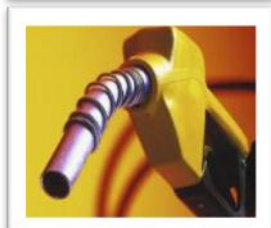


# สถานการณ์การใช้น้ำมันและไฟฟ้า 8 เดือนแรกของปี 2554

จัดทำโดย  
ศูนย์พยากรณ์และสารสนเทศพลังงาน



## สถานการณ์การใช้น้ำมันและไฟฟ้า 8 เดือนแรกของปี 2554

### 1. ภาพรวม

● การใช้น้ำมันดีเซลและน้ำมันเบนซินช่วง 8 เดือนแรกปี 2554 เพิ่มขึ้นจากช่วงเดียวกันของปีก่อน โดยการใช้น้ำมันดีเซลมีการใช้เฉลี่ยอยู่ที่ระดับ 52.8 ล้านลิตรต่อวัน เพิ่มขึ้นจากช่วงเดียวกันของปีก่อนร้อยละ 3.5 ในขณะที่การใช้น้ำมันเบนซินมีการใช้เฉลี่ยที่ระดับ 20.3 ล้านลิตรต่อวัน เพิ่มขึ้นจากช่วงเดียวกันของปีก่อนเล็กน้อย ร้อยละ 0.9 อย่างไรก็ตามเมื่อพิจารณาการใช้น้ำมันรายเดือนพบว่า หลังจากรัฐบาลได้ปรับลดการจัดเก็บเงินเข้ากองทุนน้ำมันเชื้อเพลิงในส่วนของน้ำมันเบนซิน 91 เบนซิน 95 และน้ำมันดีเซล ตั้งแต่วันที่ 27 สิงหาคม 2554 ส่งผลให้การใช้น้ำมันเบนซิน 91 และ 95 ในช่วงดังกล่าวปรับตัวเพิ่มสูงขึ้น ในขณะที่การใช้น้ำมันแก๊สโซฮอล 91 E(10) และ 95 E(10) มีปริมาณลดลงเนื่องจากประชาชนบางส่วนเปลี่ยนไปใช้น้ำมันเบนซิน 91 และ 95 แทน

การใช้น้ำมันดีเซลและเบนซินรายเดือน										
หน่วย : ล้านลิตร/วัน										
	ม.ค.	ก.พ.	มี.ค.	เม.ย.	พ.ค.	มิ.ย.	ก.ค.	ส.ค.	ม.ค.- ส.ค.	สัดส่วน (%)
ดีเซล	52.4	53.3	55.0	55.3	54.4	53.5	49.1	49.6	52.8	100
เบนซิน	20.4	21.3	19.8	20.6	19.7	20.8	19.8	20.4	20.3	100
เบนซินธรรมดา	12.8	13.4	12.5	13.0	12.5	13.3	12.6	13.5	12.9	63
- เบนซิน 91	7.9	8.3	7.5	7.6	7.3	7.8	7.2	8.3	7.7	38
- แก๊สโซฮอล 91 (E10)	4.8	5.1	5.0	5.4	5.3	5.5	5.4	5.3	5.2	25
เบนซินพิเศษ	7.6	7.9	7.3	7.6	7.2	7.4	7.2	6.9	7.4	37
- เบนซิน 95	0.1	0.1	0.1	0.1	0.1	0.1	0.1	0.1	0.1	0.5
- แก๊สโซฮอล 95 (E10)	7.0	7.2	6.6	6.8	6.5	6.7	6.4	6.1	6.6	33
- แก๊สโซฮอล 95 (E20)	0.5	0.6	0.6	0.6	0.6	0.6	0.7	0.7	0.6	3
- แก๊สโซฮอล 95 (E85)	0.013	0.014	0.017	0.017	0.024	0.026	0.029	0.030	0.021	0.1

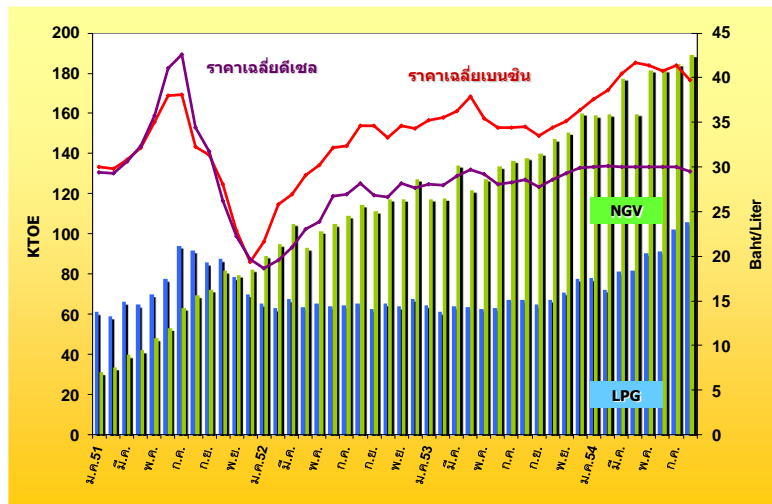
● การใช้น้ำมันภาคขนส่งทางบกช่วง 8 เดือนแรกปี 2554 อยู่ที่ระดับ 13,607 พันตันเทียบเท่าน้ำมันดิบ (KTOE) เพิ่มขึ้นจากช่วงเดียวกันของปีก่อนร้อยละ 6.7 ซึ่งเป็นการเพิ่มขึ้นทุกประเภทเชื้อเพลิง โดยการใช้ น้ำมันเบนซินเพิ่มขึ้นร้อยละ 0.9 การใช้น้ำมันดีเซลเพิ่มขึ้นร้อยละ 3.5 ทั้งนี้ปัจจัยหลักในการเพิ่มขึ้นของการใช้น้ำมันภาคขนส่งทางบกยังคงมาจากการใช้ NGV และ LPG โดยในช่วง 8 เดือนแรกปี 2554 มีการใช้ LPG เพิ่มขึ้นร้อยละ 36.8 และการใช้ NGV เพิ่มขึ้นร้อยละ 35.2 ปัจจัยสำคัญเนื่องจากราคาขายปลีกน้ำมันเชื้อเพลิงปีนี้ปรับเพิ่มขึ้นจากปีที่ผ่านมาค่อนข้างสูง ในขณะที่รัฐบาลมีนโยบายส่งเสริมการใช้ NGV ภาคขนส่ง และยังคงตรึงราคา LPG ภาคขนส่งไว้ที่ระดับ 18.13 บาทต่อกิโลกรัมซึ่งต่ำกว่าราคาขายปลีกน้ำมันเชื้อเพลิงมาก จึงทำให้ผู้ใช้รถยนต์หันไปเติมก๊าซ LPG และ NGV แทน ทั้งนี้ ณ เดือนสิงหาคม 2554 มีจำนวนรถยนต์ติดตั้ง NGV รวมทั้งสิ้น 283,431 คัน เพิ่มขึ้นร้อยละ 29.7 เมื่อเปรียบเทียบกับเดือนเดียวกันของปีที่แล้ว โดยเป็นการเพิ่มขึ้นของรถเบนซินร้อยละ 31.8 และรถดีเซลร้อยละ 17.0 สามารถคิดเป็นปริมาณการทดแทนน้ำมันเบนซินได้ 956.0 ล้านลิตร คิดเป็นร้อยละ 16.4 เมื่อเทียบกับปริมาณการใช้น้ำมันเบนซินทั้งหมด และทดแทนน้ำมันดีเซลได้ 699.7 ล้านลิตร คิดเป็นร้อยละ 5.2 เมื่อเทียบกับปริมาณการใช้น้ำมันดีเซลทั้งหมด โดยรวมสามารถทดแทนการใช้น้ำมันเบนซินและน้ำมันดีเซลได้ 1,655.8 ล้านลิตร หรือคิดเป็นร้อยละ 8.6

## การใช้น้ำมันในภาคขนส่งทางบก

หน่วย : KTOE

	2551 (2008)	2552 (2009)	2553 (2010)	2554 (ม.ค.- ส.ค.)	สัดส่วน (%)	การเปลี่ยนแปลง (%)		
						2552	2553	2554 (ม.ค.- ส.ค.)
เบนซิน	5,305	5,606	5,526	3,681	27	5.7	-1.4	0.9
ดีเซล	10,802	11,400	11,291	7,838	58	5.5	-1.0	3.5
LPG	905	778	794	702	5	-14.1	2.1	36.8
NGV	692	1,282	1,623	1,386	10	85.2	26.6	35.2
รวม	17,705	19,066	19,234	13,607	100	7.7	0.9	6.7

## ยอดจำหน่าย LPG NGV ภาคขนส่ง และราคาเฉลี่ยเบนซินและดีเซล ปี 2551-2554 (ส.ค.)



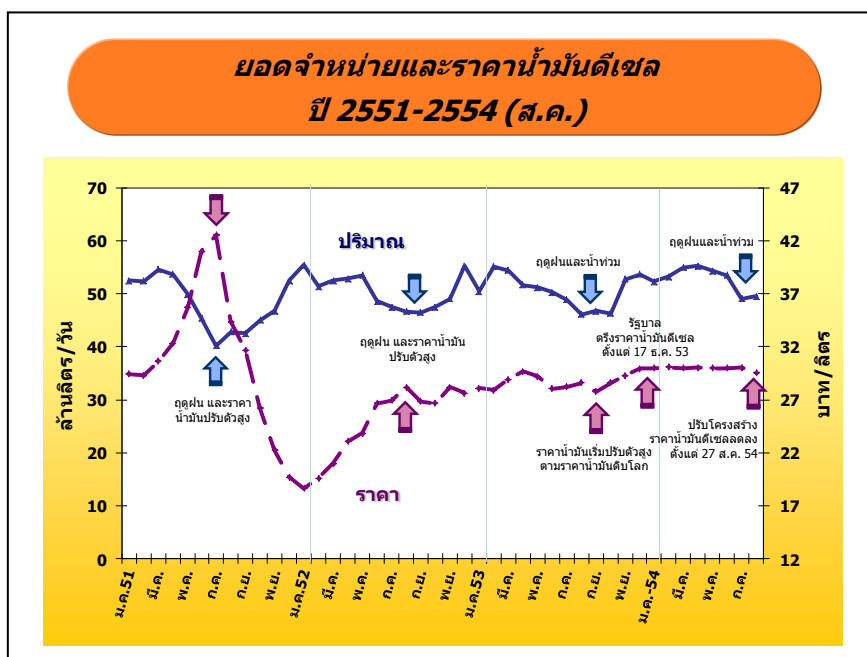
- การผลิตพลังงานไฟฟ้ารวมทั้งระบบของ กฟผ. (Gross Energy Generation) ช่วง 8 เดือนแรกของปี 2554 มีจำนวน 110,131 กิกะวัตต์ชั่วโมง ใกล้เคียงกับช่วงเดียวกันของปีก่อนซึ่งมีการผลิตไฟฟ้าที่ระดับ 110,628 กิกะวัตต์ชั่วโมง หรือลดลงร้อยละ 0.5 เนื่องจากในช่วงต้นปีสภาพอากาศมีอุณหภูมิผลต่ำลงต่อเนื่องเป็นระยะเวลานาน ประกอบกับการลดการผลิตของภาคอุตสาหกรรมจากผลกระทบของแผ่นดินไหวและสึนามิ ในประเทศญี่ปุ่น จึงส่งผลให้ความต้องการไฟฟ้าช่วง 8 เดือนแรกของปีนี้ลดลงกว่าปีที่ผ่านมเล็กน้อย อย่างไรก็ตาม ตั้งแต่เดือนมิถุนายน 2554 ที่ผ่านมการใช้ไฟฟ้าเริ่มมีแนวโน้มเพิ่มขึ้น โดยในเดือนสิงหาคมมีการผลิตไฟฟ้าที่ระดับ 14,475 กิกะวัตต์ชั่วโมง เพิ่มขึ้นจากเดือนเดียวกันของปีก่อนร้อยละ 5.3 โดยความต้องการไฟฟ้าสูงสุด (Gross Peak Generation) ของปีนี้ เกิดขึ้นเมื่อวันที่ 24 พฤษภาคม เวลา 14.00 น. อยู่ที่ระดับ 24,518 เมกะวัตต์ ต่ำกว่า Peak ของปี 2553 ซึ่งอยู่ที่ระดับ 24,630 เมกะวัตต์ หรือลดลงร้อยละ 0.5

## 2. น้ำมันดีเซล

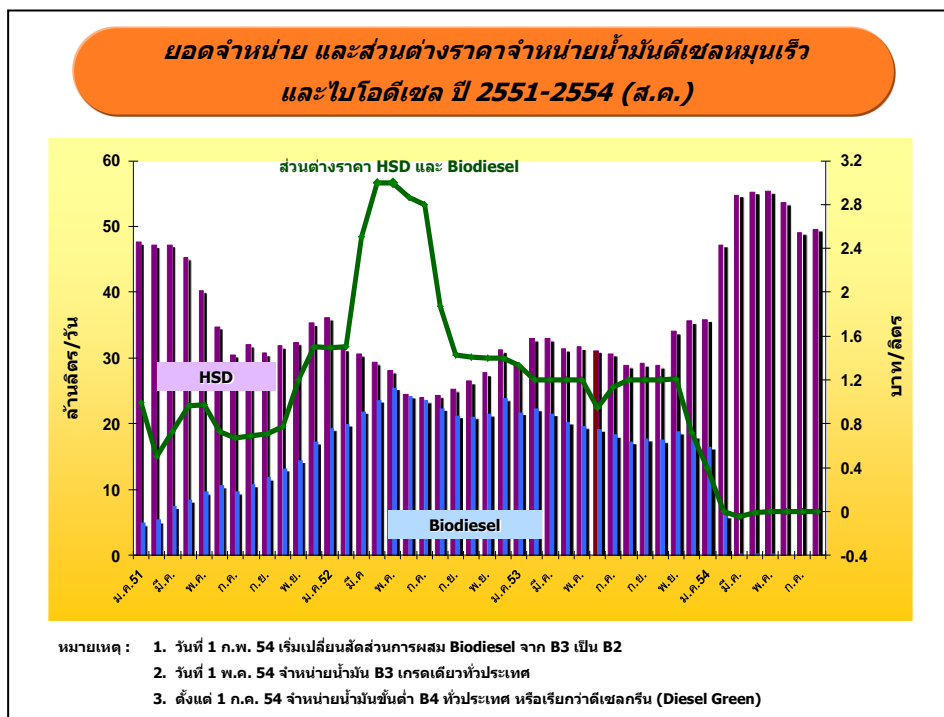
**การใช้น้ำมันดีเซล** ปริมาณการใช้น้ำมันดีเซลเฉลี่ยช่วง 8 เดือนแรกปี 2554 อยู่ที่ระดับ 52.8 ล้านลิตรต่อวัน เพิ่มขึ้นจากช่วงเดียวกันของปีก่อนร้อยละ 3.5 เนื่องจากผลผลิตทางการเกษตรโดยเฉพาะอ้อยปีนี้มียอดเพิ่มขึ้นมาก ประกอบกับรัฐบาลมีนโยบายตรึงราคาน้ำมันดีเซลหมุนเร็วในประเทศไว้ที่ระดับไม่เกิน 30 บาทต่อลิตรตั้งแต่วันที่ 1 ตุลาคม 2553 ทำให้ในช่วง 8 เดือนแรกมีความต้องการใช้น้ำมันดีเซลเพื่อขนส่งสินค้าเพิ่มขึ้น

อย่างไรก็ดีแม้รัฐบาลได้ปรับลดการจำกัดเก็บเงินเข้ากองทุนน้ำมันเชื้อเพลิงในส่วนของน้ำมันดีเซลลง 3 บาทต่อลิตร จากราคาขายปลีกเดิม 29.99 บาทต่อลิตร ลดเหลือ 26.99 บาทต่อลิตร ตั้งแต่วันที่ 27 สิงหาคม 2554 แต่พบว่าส่งผลให้ยอดการจำหน่ายน้ำมันดีเซล ณ เดือนสิงหาคมเพิ่มขึ้นจากเดือนก่อนหน้าเพียงเล็กน้อย โดยมีการใช้เฉลี่ยที่ระดับ 49.6 ล้านลิตรต่อวัน เพิ่มขึ้นจากเดือนก่อนหน้าร้อยละ 1.0 สาเหตุส่วนหนึ่งเป็นผลจากภาวะอุทกภัยในหลายพื้นที่ของประเทศจากอิทธิพลของพายุหนักต้นและลมมรสุมที่พัดผ่านประเทศไทยตลอดทั้งเดือน ประกอบกับราคาขายปลีกน้ำมันดีเซลปรับลดลงไม่มากนัก จึงทำให้มีการใช้น้ำมันเพื่อขนส่งในเดือนดังกล่าวเพิ่มขึ้นเพียงเล็กน้อย

ปริมาณการใช้น้ำมันดีเซลรายเดือน												
หน่วย : ล้านลิตร/วัน												
	ม.ค.	ก.พ.	มี.ค.	เม.ย.	พ.ค.	มิ.ย.	ก.ค.	ส.ค.	ก.ย.	ต.ค.	พ.ย.	ธ.ค.
2550	52.9	53.5	55.3	52.4	50.3	52.4	48.3	50.1	47.8	48.2	50.8	51.9
2551	52.5	52.4	54.7	53.7	49.9	45.4	40.2	42.8	42.5	45.0	46.8	52.5
2552	55.4	51.4	52.5	52.9	53.6	48.6	47.5	46.7	46.5	47.5	49.1	55.3
2553	50.5	55.2	54.5	51.6	51.2	50.3	48.9	46.2	46.8	46.3	52.8	53.7
2554	52.4	53.3	55.0	55.3	54.4	53.5	49.1	49.6				52.8
Δ (%) จากช่วงเดียวกันปีก่อน	3.7	-3.5	1.0	7.1	6.2	6.5	0.3	7.3				3.5
Δ (%) จากเดือนก่อนปี 54	-2.5	1.8	3.2	0.5	-1.6	-1.6	-8.4	1.0				



ทั้งนี้ ตั้งแต่ต้นปี 2554 ที่ผ่านมารัฐบาลมีนโยบายปรับเปลี่ยนสัดส่วนการนำน้ำมันไบโอดีเซลปี 100 ผสมในน้ำมันดีเซลหมุนเร็วหลายครั้ง โดยตั้งแต่วันที่ 1 กุมภาพันธ์ 2554 มีการปรับลดสัดส่วนการนำน้ำมันไบโอดีเซลปี 100 ผสมในน้ำมันดีเซลหมุนเร็ว จากเดิมที่มีการผสมเป็นน้ำมันไบโอดีเซลปี 3 และปี 5 ให้เหลือน้ำมันไบโอดีเซลปี 2 เพื่อแก้ไขปัญหาน้ำมันปาล์มดิบ (CPO) ขาดแคลน ก่อนจะปรับเพิ่มสัดส่วนจากน้ำมันไบโอดีเซลปี 2 เป็นปี 3 เกรดเดียวทั่วประเทศตั้งแต่วันที่ 1 พฤษภาคม 2554 จนกระทั่งปัจจุบันประเทศไทยมีสต็อกน้ำมันปาล์มดิบปริมาณมาก รัฐบาลจึงมีนโยบายปรับเพิ่มสัดส่วนการผสมน้ำมันไบโอดีเซลปี 100 จากน้ำมันไบโอดีเซลปี 3 เป็นขั้นต่้าปี 4 โดยมีผลตั้งแต่วันที่ 1 กรกฎาคม 2554 ส่งผลให้ปัจจุบันประเทศไทยมีมาตรฐานน้ำมันดีเซลหมุนเร็วเกรดเดียวทั่วประเทศ เรียกว่าดีเซลกรีน (Diesel Green)



### 3. น้ำมันเบนซิน

- **การใช้น้ำมันเบนซิน** ปริมาณการใช้น้ำมันเบนซินเฉลี่ยช่วง 8 เดือนแรกปี 2554 อยู่ที่ระดับ 20.3 ล้านลิตรต่อวัน ใกล้เคียงกับช่วงเดียวกันของปีก่อนซึ่งมีการใช้เฉลี่ย 20.2 ล้านลิตรต่อวัน หรือเพิ่มขึ้นร้อยละ 0.9 โดยเป็นการเพิ่มขึ้นของน้ำมันกลุ่มน้ำมันแก๊สโซฮอล์ในขณะที่การใช้น้ำมันเบนซิน 91 และ 95 ปรับตัวลดลง เนื่องจากราคาน้ำมันเบนซิน 91 และ 95 ปีนี้ปรับตัวสูงขึ้นจากช่วงเดียวกันของปีก่อน 7-8 บาทต่อลิตร ประกอบกับส่วนต่างราคาน้ำมันเบนซินกับน้ำมันแก๊สโซฮอล์ปีนี้สูงกว่าปีที่ผ่านมา ทำให้ประชาชนบางส่วนเปลี่ยนมาใช้ น้ำมันแก๊สโซฮอล์มากขึ้น

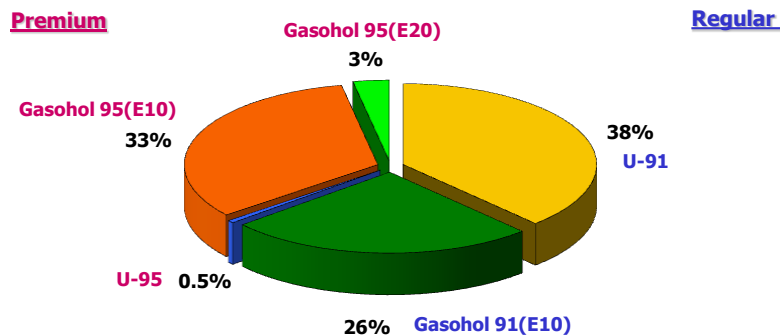
อย่างไรก็ดีหลังจากที่รัฐบาลประกาศลดการจ้ดเก็บเงินเข้ากองทุนน้ำมันเชื้อเพลิงในส่วนของน้ำมันเบนซิน 91 และ 95 ตั้งแต่วันที่ 27 สิงหาคม 2554 โดยน้ำมันเบนซิน 91 ลดลง 7.17 บาทต่อลิตร จากราคาขายปลีกเดิม 41.94 บาทต่อลิตร ลดลงเหลือ 34.77 บาทต่อลิตร และน้ำมันเบนซิน 95 ลดลง 8.02 บาทต่อลิตร จากราคาขายปลีกเดิม 47.34 บาทต่อลิตร ลดลงเหลือ 39.32 บาทต่อลิตร พบว่าส่งผลให้ยอดการจำหน่ายน้ำมันเบนซิน ทั้ง 91 และ 95 ในเดือนสิงหาคมเพิ่มขึ้นจากเดือนก่อนหน้า โดยเบนซิน 91 เพิ่มขึ้นร้อยละ 15.4 เบนซิน 95 เพิ่มขึ้นร้อยละ 46.9 ในขณะที่ยอดการจำหน่ายน้ำมันแก๊สโซฮอล์ลดลงจากเดือนก่อนหน้าร้อยละ 3.8 โดยเฉพาะในกลุ่มน้ำมันแก๊สโซฮอล์ 91 (E10) และน้ำมันแก๊สโซฮอล์ 95 (E10) โดยมีรายละเอียดดังนี้

## ปริมาณการใช้น้ำมันเบนซินรายเดือน

หน่วย : ล้านลิตร/วัน

	ม.ค.	ก.พ.	มี.ค.	เม.ย.	พ.ค.	มิ.ย.	ก.ค.	ส.ค.	ก.ย.	ต.ค.	พ.ย.	ธ.ค.	ม.ค.- ส.ค.
2550	19.8	20.5	20.5	20.5	19.5	20.6	19.9	20.6	19.8	20.0	19.6	20.1	20.2
2551	19.4	20.0	19.5	20.1	18.7	18.6	18.0	19.0	18.9	19.4	19.9	22.0	19.1
2552	21.5	21.0	21.4	21.1	21.0	20.3	20.4	19.9	20.0	20.1	19.6	21.2	20.8
2553	19.5	21.1	20.0	20.2	19.3	20.6	20.5	20.0	20.2	19.9	21.1	21.4	20.2
2554	20.4	21.3	19.8	20.6	19.7	20.8	19.8	20.4					20.3
Δ (%) จาก ช่วงเดียวกัน ปีก่อน	4.3	0.8	-0.8	1.7	2.0	0.9	-3.8	2.3					0.9
Δ (%) จาก เดือนก่อนปี 54	-5.0	4.5	-6.8	3.8	-4.2	5.3	-4.8	3.4					

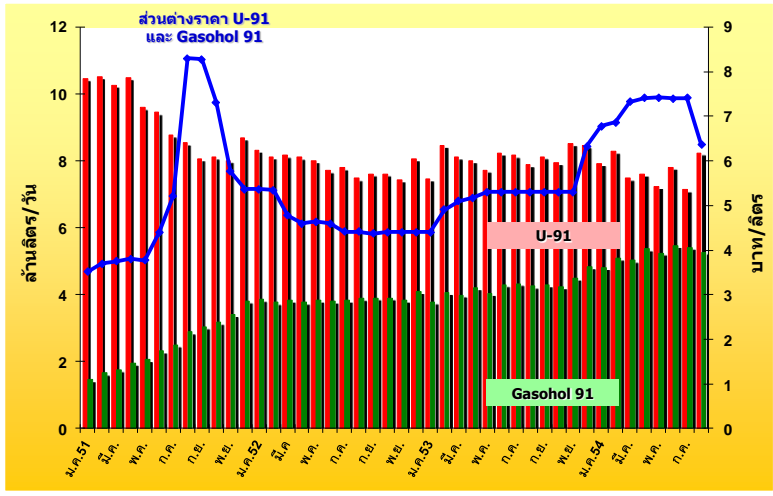
## การใช้น้ำมันเบนซิน ม.ค.-ส.ค. 2554



Gasoline	Regular		Premium		
	U-91	Gasohol 91 (E10)	U-95	Gasohol 95 (E10)	Gasohol 95 (E20)
Unit : ML/Day	7.72	5.22	0.11	6.64	0.61

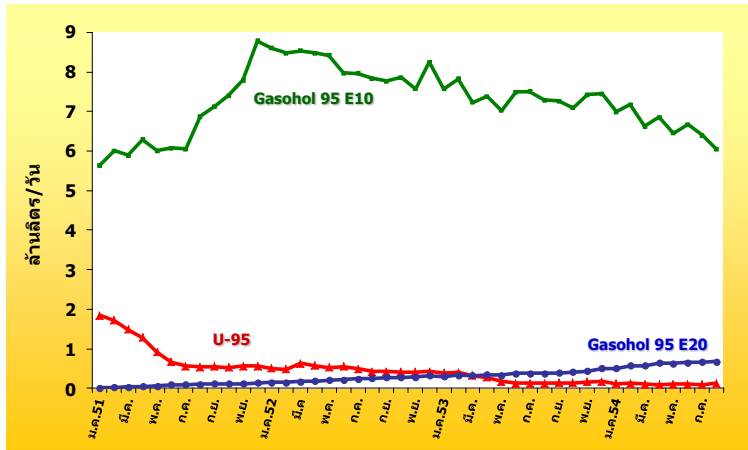
- การใช้น้ำมันเบนซิน 91 ปัจจุบันคิดเป็นสัดส่วนร้อยละ 38 ของปริมาณการใช้น้ำมันเบนซินทั้งหมด ทั้งนี้ในช่วง 8 เดือนแรกของปี 2554 มีการใช้น้ำมันเบนซิน 91 เฉลี่ยที่ระดับ 7.7 ล้านลิตรต่อวัน ลดลงจากช่วงเดียวกันของปีก่อนร้อยละ 3.6 อย่างไรก็ตามหลังจากการปรับโครงสร้างราคาน้ำมันเบนซิน 91 โดยลดการจัดเก็บเงินจากน้ำมันเบนซิน 91 เข้ากองทุนน้ำมันเชื้อเพลิงลง 7.17 บาทต่อลิตร ตั้งแต่วันที่ 27 สิงหาคม 2554 มีผลให้ราคาขายปลีกน้ำมันเบนซิน 91 ลดลงเหลือ 34.77 บาทต่อลิตร ใกล้เคียงกับราคาน้ำมันแก๊สโซฮอล์ 91 (E10) ซึ่งจำหน่ายที่ 34.54 บาทต่อลิตร โดยมีส่วนต่างราคาขายปลีกน้ำมันดังกล่าวเพียง 0.23 บาทต่อลิตร ทำให้ในเดือน สิงหาคม 2554 มีการใช้น้ำมันเบนซิน 91 เฉลี่ยที่ระดับ 8.3 ล้านลิตรต่อวัน เพิ่มขึ้นจากเดือนเดียวกันของปีก่อน ร้อยละ 4.5 และเพิ่มขึ้นจากเดือนก่อนหน้าถึงร้อยละ 15.4 เนื่องจากประชาชนหันไปใช้น้ำมันเบนซิน 91 แทนน้ำมันแก๊สโซฮอล์มากขึ้น

**ยอดจำหน่าย และส่วนต่างราคาจำหน่ายน้ำมันเบนซิน 91 และแก๊สโซฮอล์ 91 ปี 2551-2554 (ส.ค.)**



● การใช้น้ำมันเบนซิน 95 มีแนวโน้มลดลงเนื่องจากถูกทดแทนด้วยน้ำมันแก๊สโซฮอล์ตามมาตรการส่งเสริมการใช้น้ำมันแก๊สโซฮอล์ทดแทนน้ำมันเบนซิน 95 โดยในช่วง 8 เดือนแรกของปี 2554 มีปริมาณการใช้น้ำมันเบนซิน 95 เฉลี่ยเพียง 0.11 ล้านลิตรต่อวัน ลดลงจากช่วงเดียวกันของปีก่อนร้อยละ 55.7 ทั้งนี้หลังจากการปรับโครงสร้างราคาน้ำมันเบนซิน 95 โดยลดการจัดเก็บเงินจากน้ำมันเบนซิน 95 เข้ากองทุนน้ำมันเชื้อเพลิงลง 8.02 บาทต่อลิตร ตั้งแต่วันที่ 27 สิงหาคม 2554 มีผลให้ราคาขายปลีกน้ำมันเบนซิน 95 ลดลงเหลือ 39.32 บาทต่อลิตร ใกล้เคียงกับราคาน้ำมันแก๊สโซฮอล์ 95 (E10) ซึ่งจำหน่ายที่ 37.04 บาทต่อลิตร โดยมีส่วนต่างราคาขายปลีกน้ำมันดังกล่าวเพียง 2.28 บาทต่อลิตร ทำให้ในเดือนสิงหาคม 2554 มีการใช้น้ำมันเบนซิน 95 เฉลี่ยที่ระดับ 0.13 ล้านลิตรต่อวัน เพิ่มขึ้นจากเดือนเดียวกันของปีก่อนร้อยละ 7.5 และเพิ่มขึ้นจากเดือนก่อนหน้าถึงร้อยละ 46.9 เนื่องจากประชาชนบางส่วนหันไปใช้น้ำมันเบนซิน 95 แทนน้ำมันแก๊สโซฮอล์มากขึ้นเช่นเดียวกับการใช้น้ำมันเบนซิน 91 อย่างไรก็ตามในส่วนของการใช้น้ำมันแก๊สโซฮอล์ 95 (E20) และ 95 (E85) พบว่าไม่ได้รับผลกระทบจากมาตรการดังกล่าวเนื่องจากมีราคาจำหน่ายในระดับต่ำกว่าราคาน้ำมันเบนซิน 95 มากอยู่แล้ว

**ยอดจำหน่ายน้ำมันเบนซิน 95 แก๊สโซฮอล์ 95 E10 และแก๊สโซฮอล์ 95 E20 ปี 2551-2554 (ส.ค.)**



- **การใช้น้ำมันแก๊สโซฮอล์** ปัจจุบันมีสัดส่วนประมาณร้อยละ 62 ของปริมาณการใช้ น้ำมันเบนซินทั้งหมด ในช่วง 8 เดือนแรกของปี 2554 มีการใช้น้ำมันแก๊สโซฮอล์เฉลี่ยที่ระดับ 12.5 ล้านลิตรต่อวัน เพิ่มขึ้นจากช่วงเดียวกันของปีก่อนร้อยละ 5.1 โดยเป็นการเพิ่มขึ้นเกือบทุกประเภทของน้ำมันแก๊สโซฮอล์ ยกเว้นน้ำมันแก๊สโซฮอล์ 95 (E10) ที่มีแนวโน้มการใช้ลดลง โดยมีรายละเอียดดังนี้

- **การใช้น้ำมันแก๊สโซฮอล์91 (E10)** คิดเป็นร้อยละ 26 ของปริมาณการใช้ น้ำมันเบนซินทั้งหมด ในช่วง 8 เดือนแรกของปี 2554 มีปริมาณการใช้เฉลี่ยอยู่ที่ระดับ 5.2 ล้านลิตรต่อวัน เพิ่มขึ้นจากช่วงเดียวกันของปีที่แล้วร้อยละ 26.3 โดยการใช้ในเดือนสิงหาคม 2554 อยู่ที่ระดับ 5.3 ล้านลิตรต่อวัน เพิ่มขึ้นจากเดือนเดียวกันของปีก่อนร้อยละ 23.9 แต่ลดลงจากเดือนก่อนหน้าร้อยละ 2.6 เนื่องจากการปรับโครงสร้างราคาน้ำมันซึ่งมีผลให้ราคาขายปลีกน้ำมันแก๊สโซฮอล์91 (E10) อยู่ในระดับใกล้เคียงกับน้ำมันเบนซิน 91 จึงส่งผลให้ประชาชนบางส่วนหันไปใช้น้ำมันเบนซิน 91 มากขึ้น

- **การใช้น้ำมันแก๊สโซฮอล์95 (E10)** เป็นกลุ่มที่มีสัดส่วนมากที่สุด คิดเป็นร้อยละ 33 ของปริมาณการใช้ น้ำมันเบนซินทั้งหมด ทั้งนี้การใช้น้ำมันแก๊สโซฮอล์95 (E10) เริ่มมีแนวโน้มลดลงตั้งแต่ปี 2552 ตามปัจจัยราคาขายปลีกเฉลี่ยที่เพิ่มสูงขึ้น โดยในช่วง 8 เดือนแรกของปี 2554 มีปริมาณการใช้เฉลี่ย 6.6 ล้านลิตรต่อวัน ลดลงจากช่วงเดียวกันของปีก่อนร้อยละ 10.3 โดยการใช้ในเดือนสิงหาคม 2554 อยู่ที่ระดับ 6.1 ล้านลิตรต่อวัน ลดลงจากเดือนเดียวกันของปีก่อนร้อยละ 16.9 และลดลงจากเดือนก่อนหน้าร้อยละ 5.4 เนื่องจากมาตรการปรับโครงสร้างราคาน้ำมันเช่นเดียวกับน้ำมันแก๊สโซฮอล์91

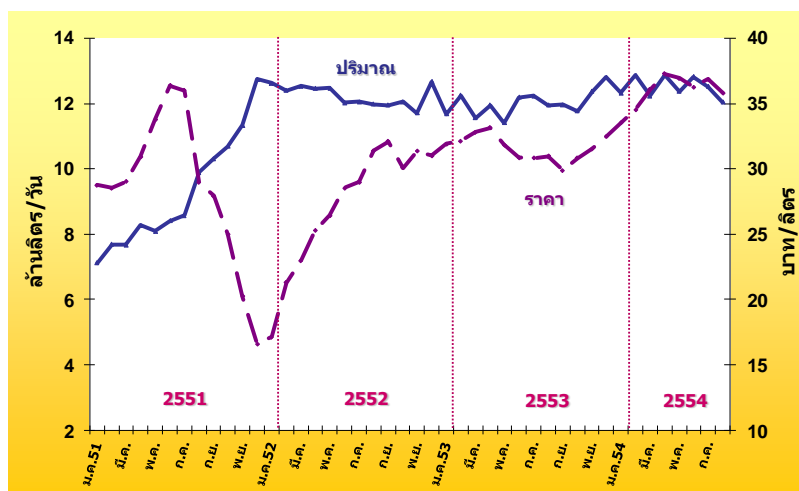
- **การใช้น้ำมันแก๊สโซฮอล์95 (E20)** คิดเป็นสัดส่วนร้อยละ 3 ของปริมาณการใช้ น้ำมันเบนซินทั้งหมด ทั้งนี้การใช้น้ำมันแก๊สโซฮอล์95 (E20) มีการขยายตัวอย่างต่อเนื่องตั้งแต่ปี 2551 ปริมาณการใช้เฉลี่ยช่วง 8 เดือนแรกของปี 2554 อยู่ที่ระดับ 0.61 ล้านลิตรต่อวัน เพิ่มขึ้นจากช่วงเดียวกันของปีก่อนร้อยละ 76.2 โดยการใช้ในเดือนสิงหาคม 2554 อยู่ที่ระดับ 0.67 ล้านลิตรต่อวัน เพิ่มขึ้นจากเดือนเดียวกันของปีก่อนร้อยละ 75.4 และเพิ่มขึ้นจากเดือนก่อนหน้าร้อยละ 0.8 ปัจจุบันมีสถานีบริการน้ำมันแก๊สโซฮอล์95 (E20) เพิ่มมากขึ้น โดยในเดือนสิงหาคม 2554 มีสถานีบริการทั้งสิ้น 751 แห่ง โดยเป็นของ ปตท. 331 แห่ง ปตท.บริหารธุรกิจค้าปลีก 6 แห่ง และบางจาก 414 แห่ง

- **การใช้น้ำมันแก๊สโซฮอล์95 (E85)** มีการขยายตัวอย่างต่อเนื่องตั้งแต่เริ่มจำหน่ายในปี 2552 ในช่วง 8 เดือนแรกของปี 2554 มีการใช้เฉลี่ยประมาณ 21,400 ลิตรต่อวัน เพิ่มขึ้นจากช่วงเดียวกันของปีก่อนที่มีการใช้เฉลี่ยเพียงประมาณ 4,400 ลิตรต่อวัน ถึงกว่า 5 เท่า เนื่องจากมีรถยนต์รุ่นใหม่ที่ใช้ น้ำมันน้ำมันแก๊สโซฮอล์ 95 (E85) (FFV: Flexible Fuel Vehicle) ออกสู่ตลาดมากขึ้น ตามมาตรการสนับสนุนการผลิตรถยนต์ FFV ของรัฐบาลที่ลดการจดทะเบียนสำเร็จรูป และขึ้นส่วนการประกอบรถยนต์ FFV อีกทั้งยังมีรถยนต์รุ่นเก่าบางส่วนปรับแต่งเครื่องยนต์โดยการติดตั้งอุปกรณ์คอนเวอร์ชันคิตส์ เพื่อให้สามารถเติมน้ำมันแก๊สโซฮอล์95 (E85) ได้ โดยในเดือนสิงหาคม 2554 มีการใช้เฉลี่ยที่ระดับ 30,100 ลิตรต่อวัน เพิ่มขึ้นจากเดือนก่อนหน้าร้อยละ 4.9

ดังนั้น เพื่อเป็นการรองรับการขยายตัวของ การใช้ น้ำมันแก๊สโซฮอล์95 (E85) ในอนาคต บริษัทบางจาก จึงได้ขยายสถานีจำหน่ายออกสู่ภูมิภาคเพิ่มขึ้น โดยปัจจุบันมีสถานีจำหน่าย น้ำมันแก๊สโซฮอล์95 (E85) ของ ปตท. และบางจากรวมทั้งสิ้น 24 แห่ง แบ่งเป็นของ ปตท. 6 แห่ง และของบางจาก 18 แห่ง ทั้งนี้ ปตท. มีแผนที่จะขยายสถานีจำหน่าย น้ำมันแก๊สโซฮอล์95 (E85) ให้ได้ 50 แห่งภายในปี 2555



### ยอดจำหน่ายแก๊สโซฮอล์และราคาเฉลี่ย ปี 2551-2554 (ส.ค.)



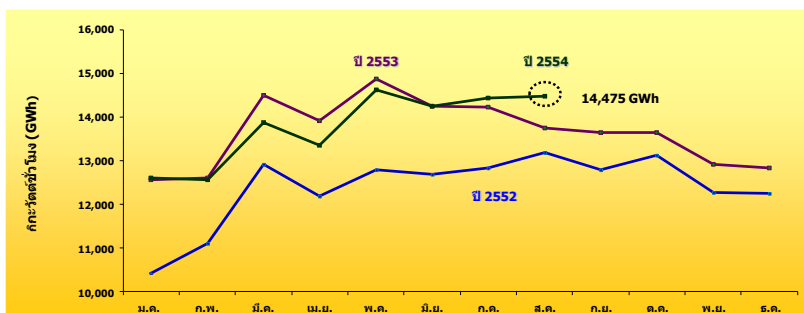
#### 4. ไฟฟ้า

- การผลิตพลังงานไฟฟ้า (Gross Energy Generation) ช่วง 8 เดือนแรกของปี 2554 มีจำนวน 110,131 กิกะวัตต์ชั่วโมง ใกล้เคียงกับช่วงเดียวกันของปีก่อนซึ่งมีการผลิตไฟฟ้าที่ระดับ 110,628 กิกะวัตต์ชั่วโมง หรือลดลงร้อยละ 0.5 เนื่องจากในช่วงต้นปีสภาพอากาศมีอุณหภูมิลดต่ำลงต่อเนื่องเป็นระยะเวลานาน ประกอบกับการลดการผลิตของภาคอุตสาหกรรมจากผลกระทบของแผ่นดินไหวและสึนามิในประเทศญี่ปุ่น จึงส่งผลให้ความต้องการไฟฟ้าช่วง 8 เดือนแรกของปีนี้ลดลงกว่าปีที่ผ่านมาเล็กน้อย อย่างไรก็ตามก็ดีตั้งแต่เดือนมิถุนายน 2554 ที่ผ่านมาการใช้ไฟฟ้าเริ่มมีแนวโน้มเพิ่มขึ้น โดยในเดือนสิงหาคมมีการผลิตไฟฟ้าที่ระดับ 14,475 กิกะวัตต์ชั่วโมง เพิ่มขึ้นจากเดือนเดียวกันของปีก่อนร้อยละ 5.3

- ความต้องการไฟฟ้าสูงสุด (Gross Peak Generation) ของปี 2554 เกิดขึ้นเมื่อวันอังคารที่ 24 พฤษภาคม เวลา 14.00 น. อยู่ที่ระดับ 24,518 เมกะวัตต์ ต่ำกว่า Peak ของปี 2553 ซึ่งเกิดขึ้นเมื่อวันจันทร์ที่ 10 พฤษภาคม เวลา 14.00 น. ที่ระดับ 24,630 เมกะวัตต์ หรือลดลงร้อยละ 0.5

### การผลิตพลังงานไฟฟ้ารายเดือน ปี 2552-2554 (ส.ค.)

	กิกะวัตต์ชั่วโมง (GWh)												
	ม.ค.	ก.พ.	มี.ค.	เม.ย.	พ.ค.	มิ.ย.	ก.ค.	ส.ค.	ก.ย.	ต.ค.	พ.ย.	ธ.ค.	ม.ค.-ส.ค.
2552	10,418	11,104	12,910	12,176	12,794	12,680	12,822	13,190	12,784	13,124	12,277	12,238	98,095
2553	12,564	12,597	14,497	13,907	14,872	14,234	14,214	13,742	13,643	13,641	12,917	12,838	110,628
2554	12,604	12,559	13,859	13,344	14,620	14,241	14,429	14,475					110,131
Δ (%) จากช่วงเดียวกันปีก่อน	0.32	-0.31	-4.40	-4.05	-1.69	0.05	1.51	5.33					-0.45
Δ (%) จากเดือนก่อนปี 54	-1.82	-0.36	10.36	-3.72	9.56	-2.60	1.32	0.32					



● การใช้ไฟฟ้ารายสาขา ช่วง 8 เดือนแรกปี 2554 มีการใช้ไฟฟ้ารวมทั้งสิ้น 100,631 กิกะวัตต์ชั่วโมง ทั้งนี้กลุ่มผู้ใช้ไฟฟ้าส่วนใหญ่มีการใช้ไฟลดลง โดยเฉพาะภาคครัวเรือน และกิจการขนาดเล็ก ซึ่งมีสัดส่วนการใช้ร้อยละ 22 และร้อยละ 10 ของผู้ใช้ไฟฟ้าทั้งหมดตามลำดับ มีการใช้ไฟลดลงจากช่วงเดียวกันของปีก่อนร้อยละ 4.1 และร้อยละ 2.4 เนื่องจากปัจจัยด้านสภาพอากาศในปีนี้มีอุณหภูมิต่ำกว่าค่าเฉลี่ยของปีก่อนต่อเนื่องเป็นเวลานาน จึงส่งผลให้มีการใช้เครื่องปรับอากาศลดลง อย่างไรก็ตามการใช้ไฟฟ้าภาคอุตสาหกรรมซึ่งเป็นกลุ่มที่มีสัดส่วนการใช้ไฟสูงสุด คือร้อยละ 46 ของผู้ใช้ไฟฟ้าทั้งหมด ยังคงมีการใช้ไฟเพิ่มขึ้นร้อยละ 2.9 จากการผลิตในหมวดอุตสาหกรรมสำคัญ โดยเฉพาะอุตสาหกรรมอาหาร และอิเล็กทรอนิกส์ เช่นเดียวกับภาคธุรกิจซึ่งมีสัดส่วนการใช้ไฟฟ้าร้อยละ 16 มีการใช้ไฟเพิ่มขึ้นร้อยละ 1.4 โดยมีรายละเอียดดังนี้

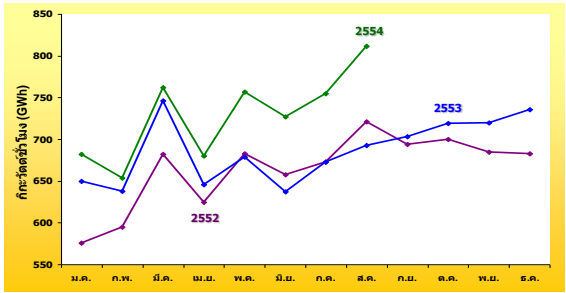
### การใช้ไฟฟ้ารายสาขา ปี 2551-2554 (ส.ค.)

GWh	2551	2552	2553	2554 (ม.ค.-ส.ค.)	Δ (%) จากช่วงเดียวกันของปีก่อน	สัดส่วน (%)
ครัวเรือน	28,691	30,257	33,216	21,931	-4.1	22
กิจการขนาดเล็ก	13,730	14,342	15,586	10,360	-2.4	10
ธุรกิจ	21,052	21,341	23,005	15,719	1.4	16
อุตสาหกรรม	64,148	60,874	67,952	46,419	2.9	46
ส่วนราชการและองค์กรที่ไม่แสวงหากำไร	4,392	4,677	5,049	3,242	-4.9	3
เกษตรกรรม	281	318	335	247	-14.0	0.2
การใช้ไฟฟ้าที่ไม่คิดมูลค่า	1,777	1,843	2,034	1,417	5.5	1.4
อื่นๆ	1,449	1,530	2,123	1,297	-5.9	1.3
รวมทั้งสิ้น	135,520	135,181	149,301	100,631	0.1	100

- **การใช้ไฟฟ้าภาคอุตสาหกรรม** การผลิตภาคอุตสาหกรรมมีการขยายตัวเพิ่มขึ้นตั้งแต่ช่วงครึ่งปีหลัง หลังจากชะลอตัวลงในช่วงเดือนเมษายน – พฤษภาคม เนื่องจากได้รับผลกระทบจากเหตุการณ์พิบัติภัยในประเทศญี่ปุ่น โดยดัชนีผลผลิตภาคอุตสาหกรรมเดือนสิงหาคม ปี 2554 ขยายตัวเพิ่มขึ้นร้อยละ 7.0 เมื่อเทียบกับเดือนเดียวกันของปีก่อน ตามการผลิตภาคอุตสาหกรรมหลักทั้งอุตสาหกรรมการผลิตอาหาร อิเล็กทรอนิกส์ พลาสติก และยานยนต์ที่เพิ่มสูงขึ้น ทำให้ภาพรวมการใช้ไฟฟ้าในภาคอุตสาหกรรมช่วง 8 เดือนแรกของปี 2554 ยังคงมีการใช้ไฟเพิ่มขึ้น โดยมีรายละเอียดดังนี้

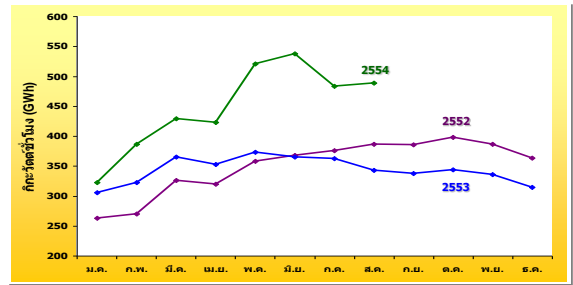
**อุตสาหกรรมการผลิตอาหาร** มีการใช้ไฟฟ้าเพิ่มขึ้นตั้งแต่ต้นปี 2554 เมื่อเทียบกับช่วงเดียวกันของปีก่อนตามการขยายตัวของการผลิต เนื่องจากวัตถุดิบมีปริมาณเพิ่มขึ้นหลังจากประสบปัญหาภัยแล้งในปีที่ผ่านมา โดยในเดือนสิงหาคมมีการใช้ไฟฟ้าเพิ่มขึ้นจากเดือนเดียวกันของปีก่อนร้อยละ 17.2 และเพิ่มขึ้นจากเดือนก่อนหน้าร้อยละ 7.6 จากอุตสาหกรรมการผลิตน้ำตาลและสับปะรดกระป๋องที่เพิ่มขึ้นตามวัตถุดิบที่มีมากขึ้น เช่นเดียวกับ **อุตสาหกรรมอิเล็กทรอนิกส์** ที่ยังคงมีแนวโน้มการใช้ไฟฟ้าเพิ่มสูงขึ้นจากการขยายการผลิตโดยเฉพาะในกลุ่ม Hard Disk Drive ตามอุปสงค์จากประเทศจีนที่เพิ่มขึ้น โดยในเดือนสิงหาคมมีการใช้ไฟฟ้าเพิ่มขึ้นจากเดือนเดียวกันของปีก่อนร้อยละ 42.5 และเพิ่มขึ้นจากเดือนก่อนหน้าร้อยละ 1.1 ด้าน **อุตสาหกรรมการผลิตยานยนต์** มีการใช้ไฟฟ้าเพิ่มขึ้นจากเดือนเดียวกันของปีก่อนร้อยละ 17.1 โดยเป็นการปรับตัวเพิ่มขึ้นต่อเนื่องเป็นเดือนที่สาม เนื่องจากการผลิตเริ่มกลับเข้าสู่ภาวะปกติหลังปัญหาการขาดแคลนชิ้นส่วนนำเข้าจากประเทศญี่ปุ่นเริ่มคลี่คลาย เช่นเดียวกับ **อุตสาหกรรมพลาสติก** ที่มีการใช้ไฟเพิ่มขึ้นจากเดือนเดียวกันของปีก่อนร้อยละ 5.4 จากอุปสงค์ของอุตสาหกรรมต่อเนื่องที่เพิ่มขึ้น ประกอบกับการขยายตัวของเศรษฐกิจประเทศคู่ค้า เช่น จีน และอาเซียน ในขณะที่ **อุตสาหกรรมเหล็กและเหล็กกล้า** เดือนสิงหาคมมีการใช้ไฟลดลงจากเดือนเดียวกันของปีก่อนร้อยละ 2.3 และลดลงจากเดือนก่อนหน้าร้อยละ 7.7 ตามความต้องการเหล็กในประเทศที่ชะลอตัวลง เช่นเดียวกับ **อุตสาหกรรมการผลิตสิ่งทอ** ซึ่งมีการใช้ไฟลดลงจากเดือนเดียวกันของปีก่อนร้อยละ 0.6 และลดลงจากเดือนก่อนหน้าร้อยละ 3.1 จากปัจจัยด้านต้นทุนการผลิตที่เพิ่มสูงขึ้น ประกอบกับอุปสงค์ของตลาดสหรัฐอเมริกาและยุโรปที่ชะลอตัวลง จึงส่งผลให้มีความต้องการใช้ไฟฟ้าในการผลิตสิ่งทอลดลง

**การใช้ไฟฟ้าอุตสาหกรรมการผลิตอาหาร ปี 2552-2554 (ส.ค.)**



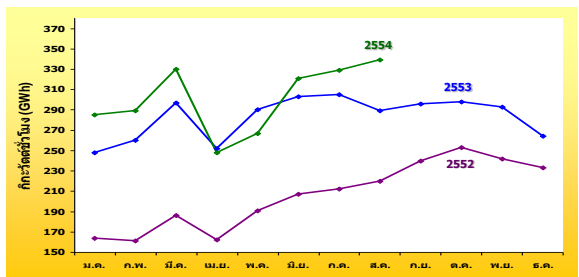
อัตราการขยายตัว (%)													
ปี	ม.ค.	ก.พ.	มี.ค.	เม.ย.	พ.ค.	มิ.ย.	ก.ค.	ส.ค.	ก.ย.	ต.ค.	พ.ย.	ธ.ค.	ม.ค.-ธ.ค.
2552	-8.2	-0.7	1.9	2.1	6.5	7.2	2.3	7.2	4.3	7.2	14.0	16.6	2.3
2553	12.8	7.3	9.4	3.4	-0.5	-3.2	0.0	-3.9	1.3	2.8	5.2	7.7	2.9
2554	5.0	2.4	2.2	5.3	11.4	14.1	12.1	17.2					8.7

**การใช้ไฟฟ้าอุตสาหกรรมอิเล็กทรอนิกส์ ปี 2552-2554 (ส.ค.)**



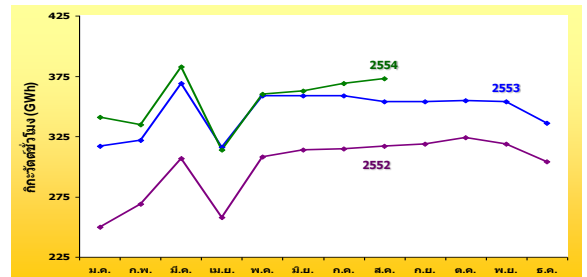
อัตราการขยายตัว (%)													
ปี	ม.ค.	ก.พ.	มี.ค.	เม.ย.	พ.ค.	มิ.ย.	ก.ค.	ส.ค.	ก.ย.	ต.ค.	พ.ย.	ธ.ค.	ม.ค.-ธ.ค.
2552	-31.5	-28.5	-20.9	-16.8	-13.3	-8.4	-8.8	-7.4	-5.7	8.4	21.7	55.7	-16.7
2553	16.5	19.5	12.1	10.5	4.1	-0.8	-3.6	-11.3	-12.5	-13.7	-13.3	-13.3	4.6
2554	5.4	19.7	17.4	19.8	39.8	47.2	33.4	42.5					28.7

**การใช้ไฟฟ้าอุตสาหกรรมการผลิตยานยนต์ ปี 2552-2554 (ส.ค.)**



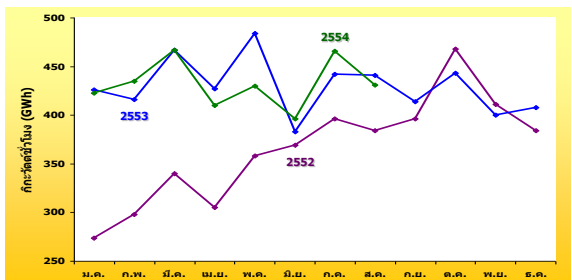
อัตราการขยายตัว (%)													
ปี	ม.ค.	ก.พ.	มี.ค.	เม.ย.	พ.ค.	มิ.ย.	ก.ค.	ส.ค.	ก.ย.	ต.ค.	พ.ย.	ธ.ค.	ม.ค.-ธ.ค.
2552	-28.5	-32.7	-29.6	-27.8	-27.4	-20.3	-18.0	-10.4	-5.1	-3.8	2.5	33.3	-24.3
2553	51.1	61.2	59.5	55.8	51.8	46.7	43.4	31.5	23.4	17.5	21.1	13.5	49.3
2554	14.6	11.1	11.1	-1.6	-7.9	5.7	8.0	17.1					7.2

**การใช้ไฟฟ้าอุตสาหกรรมพลาสติก ปี 2552-2554 (ส.ค.)**



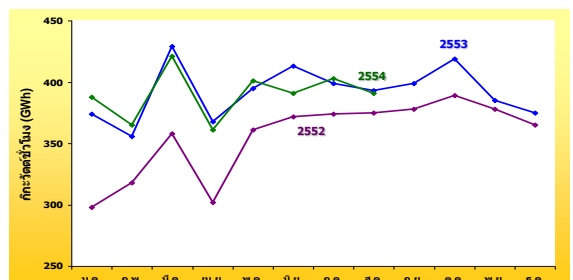
อัตราการขยายตัว (%)													
ปี	ม.ค.	ก.พ.	มี.ค.	เม.ย.	พ.ค.	มิ.ย.	ก.ค.	ส.ค.	ก.ย.	ต.ค.	พ.ย.	ธ.ค.	ม.ค.-ธ.ค.
2552	-19.3	-10.2	-7.2	-8.7	-6.1	-3.8	-2.3	1.5	5.1	5.9	-2.9	21.4	-6.9
2553	27.1	19.6	20.2	22.3	16.7	14.3	14.1	11.6	11.0	9.6	10.8	10.8	17.8
2554	7.6	4.1	3.7	-0.7	0.1	1.2	2.8	5.4					3.0

**การใช้ไฟฟ้าอุตสาหกรรมเหล็กและเหล็กกล้า ปี 2552-2554 (ส.ค.)**



อัตราการขยายตัว (%)													
ปี	ม.ค.	ก.พ.	มี.ค.	เม.ย.	พ.ค.	มิ.ย.	ก.ค.	ส.ค.	ก.ย.	ต.ค.	พ.ย.	ธ.ค.	ม.ค.-ธ.ค.
2552	-43.8	-33.1	-38.9	-34.7	-39.3	-29.3	-27.1	-23.1	15.7	52.8	44.7	18.3	-33.8
2553	55.4	39.6	37.5	39.8	35.1	4.0	11.6	14.7	4.4	-5.3	-2.7	6.2	28.0
2554	-0.7	4.6	0.0	-3.9	-11.2	3.5	5.6	-2.3					-0.8

**การใช้ไฟฟ้าอุตสาหกรรมการผลิตสิ่งทอ ปี 2552-2554 (ส.ค.)**

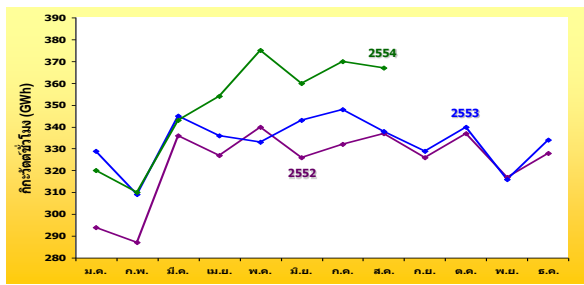


อัตราการขยายตัว (%)													
ปี	ม.ค.	ก.พ.	มี.ค.	เม.ย.	พ.ค.	มิ.ย.	ก.ค.	ส.ค.	ก.ย.	ต.ค.	พ.ย.	ธ.ค.	ม.ค.-ธ.ค.
2552	-22.0	-15.6	-13.6	-12.3	-7.6	-3.8	-3.8	-1.9	-0.6	0.3	3.5	16.2	-10.0
2553	25.5	11.8	19.9	22.2	9.6	11.0	6.7	4.7	5.6	7.7	2.0	2.8	13.4
2554	3.7	2.5	-2.0	-1.9	1.6	-5.3	1.0	-0.6					-0.2

- การใช้ไฟฟ้าภาคธุรกิจ เดือนสิงหาคม 2554 ทุกภาคธุรกิจยังคงมีการใช้ไฟฟ้าเป็นบวกเมื่อเทียบกับเดือนเดียวกันของปีก่อนตามการขยายตัวทางเศรษฐกิจ โดยกลุ่มธุรกิจห้างสรรพสินค้า และร้านขายปลีก มีการใช้ไฟฟ้าเพิ่มขึ้นร้อยละ 8.6 และร้อยละ 10.2 ตามลำดับ จากการใช้จ่ายเพื่อการอุปโภคและบริโภคของครัวเรือนที่เพิ่มขึ้น สะท้อนจากดัชนีการบริโภคภาคเอกชนเดือนสิงหาคมที่ขยายตัวเพิ่มขึ้นร้อยละ 5.4 จากเดือนเดียวกันของปีก่อน เช่นเดียวกับธุรกิจกลุ่มโรงแรม และธุรกิจกลุ่มอพาร์ทเมนท์และเกสต์เฮาส์ ซึ่งมีการใช้ไฟฟ้าขยายตัวเพิ่มขึ้นจากเดือนเดียวกันของปีก่อนร้อยละ 5.7 และร้อยละ 11.6 ตามลำดับ ตามการขยายตัวของภาคการท่องเที่ยว ซึ่งบ่งชี้จากจำนวนนักท่องเที่ยวต่างชาติที่เดินทางเข้าประเทศไทยเพิ่มขึ้นถึงร้อยละ 35.7 โดยภาวะ

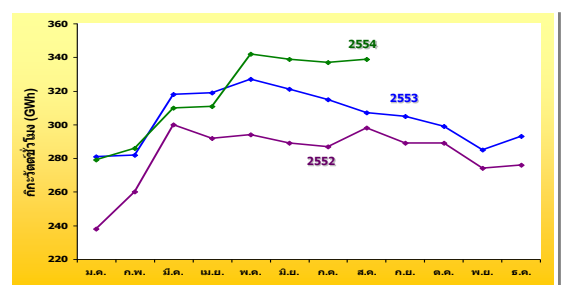
อุทกภัยที่เกิดขึ้นช่วงปลายเดือนกรกฎาคม – สิงหาคม ในพื้นที่ภาคเหนือและภาคตะวันออกเฉียงเหนือไม่ได้ส่งผลกระทบต่อการท่องเที่ยวมากนัก เนื่องจากพื้นที่น้ำท่วมไม่ใช่แหล่งท่องเที่ยวสำคัญของนักท่องเที่ยวต่างชาติ ด้านธุรกิจอสังหาริมทรัพย์ และการก่อสร้าง มีการใช้ไฟฟ้าเพิ่มขึ้นจากเดือนเดียวกันของปีก่อนร้อยละ 7.8 และร้อยละ 7.3 ตามลำดับ ตามการขยายตัวของเศรษฐกิจเช่นเดียวกัน โดยสะท้อนได้จากดัชนีการลงทุนภาคเอกชนที่ขยายตัวร้อยละ 8.3 จากทั้งการลงทุนในหมวดก่อสร้าง พื้นที่ที่รับอนุญาตก่อสร้างในเขตเทศบาล ตลอดจนปริมาณการจำหน่ายปูนซีเมนต์ในประเทศที่ขยายตัวเพิ่มขึ้น

**การใช้ไฟฟ้าห้างสรรพสินค้า ปี 2552-2554 (ส.ค.)**



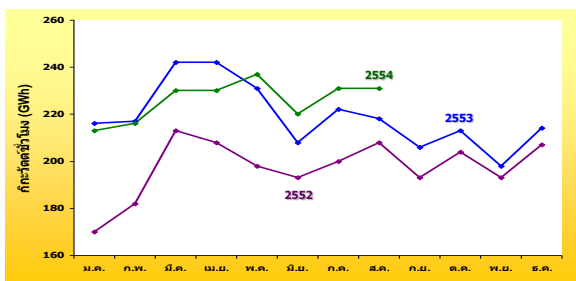
อัตราการขยายตัว (%)													
ปี	ม.ค.	ก.พ.	มี.ค.	เม.ย.	พ.ค.	มิ.ย.	ก.ค.	ส.ค.	ก.ย.	ต.ค.	พ.ย.	ธ.ค.	ม.ค.-ส.ค.
2552	-0.7	1.4	4.5	2.0	3.7	2.3	2.3	-1.1	3.5	3.3	6.9	10.5	1.8
2553	11.9	7.7	2.5	2.6	-2.0	5.2	4.9	0.1	0.9	0.8	-0.4	1.6	3.9
2554	-2.7	0.2	-0.6	5.3	12.7	5.1	6.3	8.6					4.4

**การใช้ไฟฟ้าร้านขายปลีก ปี 2552-2554 (ส.ค.)**



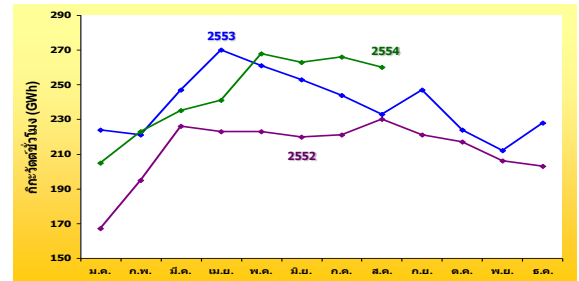
อัตราการขยายตัว (%)													
ปี	ม.ค.	ก.พ.	มี.ค.	เม.ย.	พ.ค.	มิ.ย.	ก.ค.	ส.ค.	ก.ย.	ต.ค.	พ.ย.	ธ.ค.	ม.ค.-ส.ค.
2552	-9.2	0.4	5.4	0.1	1.7	1.6	-0.1	1.7	1.7	0.0	4.7	13.0	0.3
2553	18.2	8.5	6.0	9.2	11.3	11.3	9.8	3.3	5.6	3.6	3.9	6.0	9.5
2554	-0.8	1.2	-2.3	-2.4	4.7	5.3	7.0	10.2					2.9

**การใช้ไฟฟ้าธุรกิจกลุ่มโรงแรม ปี 2552-2554 (ส.ค.)**



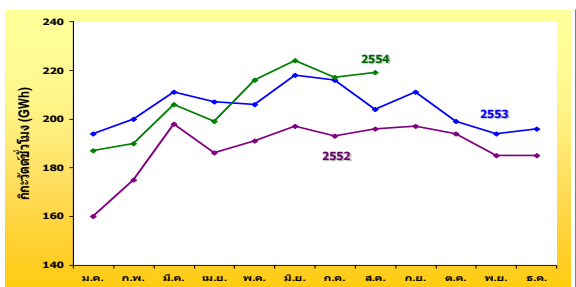
อัตราการขยายตัว (%)													
ปี	ม.ค.	ก.พ.	มี.ค.	เม.ย.	พ.ค.	มิ.ย.	ก.ค.	ส.ค.	ก.ย.	ต.ค.	พ.ย.	ธ.ค.	ม.ค.-ส.ค.
2552	-6.2	3.0	5.6	3.9	2.4	7.8	3.8	6.9	12.5	8.7	13.2	26.6	3.5
2553	27.2	19.5	14.0	16.6	16.9	7.4	11.1	5.1	6.9	4.3	2.7	3.5	14.4
2554	-1.8	-0.6	-4.9	-4.8	2.8	5.7	3.9	5.7					0.6

**การใช้ไฟฟ้าภัตตาคารและเกสโตเฮาส์ ปี 2552-2554 (ส.ค.)**



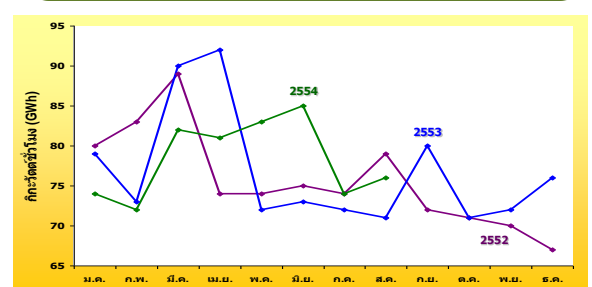
อัตราการขยายตัว (%)													
ปี	ม.ค.	ก.พ.	มี.ค.	เม.ย.	พ.ค.	มิ.ย.	ก.ค.	ส.ค.	ก.ย.	ต.ค.	พ.ย.	ธ.ค.	ม.ค.-ส.ค.
2552	-8.7	8.7	8.0	5.5	3.8	6.6	5.1	6.9	8.6	0.2	3.8	20.5	4.6
2553	34.5	13.2	9.4	20.8	17.1	14.8	10.1	1.0	11.9	3.2	2.9	12.0	14.4
2554	-8.4	1.0	-5.0	-10.8	2.7	4.0	9.1	11.6					0.4

**การใช้ไฟฟ้าอสังหาริมทรัพย์ ปี 2552-2554 (ส.ค.)**



อัตราการขยายตัว (%)													
ปี	ม.ค.	ก.พ.	มี.ค.	เม.ย.	พ.ค.	มิ.ย.	ก.ค.	ส.ค.	ก.ย.	ต.ค.	พ.ย.	ธ.ค.	ม.ค.-ส.ค.
2552	-8.2	2.8	6.7	0.1	1.3	2.3	0.7	1.6	2.8	-1.8	3.6	11.9	1.0
2553	21.3	14.3	6.3	11.1	8.0	10.9	12.1	3.6	7.1	2.8	4.8	5.8	10.6
2554	-3.4	-4.9	-2.0	-3.8	4.6	2.6	0.1	7.8					0.2

**การใช้ไฟฟ้าการก่อสร้าง ปี 2552-2554 (ส.ค.)**



อัตราการขยายตัว (%)													
ปี	ม.ค.	ก.พ.	มี.ค.	เม.ย.	พ.ค.	มิ.ย.	ก.ค.	ส.ค.	ก.ย.	ต.ค.	พ.ย.	ธ.ค.	ม.ค.-ส.ค.
2552	-12.4	-11.4	-14.4	-25.3	-24.0	-25.0	-26.7	-19.9	-23.5	-25.0	-21.9	-17.0	-20.0
2553	-2.3	-12.1	0.6	24.4	-3.0	-3.3	-2.1	-10.4	10.7	0.6	2.7	12.9	-1.2
2554	-6.1	-0.4	-9.0	-11.4	14.5	16.5	2.7	7.3					0.9