

สถานการณ์พลังงานไทย ปี 2557

จัดทำโดย
ศูนย์พยากรณ์และสารสนเทศพลังงาน



บทสรุปสถานการณ์พลังงานไทย ปี 2557

อุปสงค์และอุปทานพลังงาน

- **ความต้องการใช้พลังงานเชิงพาณิชย์ขั้นต้น** อยู่ที่ระดับ 2,052 เทียบเท่าพันบาร์เรลน้ำมันดิบต่อวัน เพิ่มขึ้นร้อยละ 2.5 จากการเพิ่มขึ้นของการใช้ก๊าซธรรมชาติ น้ำมัน และถ่านหินนำเข้า ขณะที่ลีกไนต์ และการใช้ไฟฟ้าพลังน้ำ/ไฟฟ้านำเข้า มีการใช้ลดลง
- **การผลิตพลังงานเชิงพาณิชย์ขั้นต้น** อยู่ที่ระดับ 1,073 เทียบเท่าพันบาร์เรลน้ำมันดิบต่อวัน ลดลงร้อยละ 0.5 โดยเป็นการลดลงของการผลิตพลังงานเกือบทุกประเภท ยกเว้นคอนเดนเสท และก๊าซธรรมชาติ ที่มีการผลิตเพิ่มขึ้นร้อยละ 3.5 และร้อยละ 0.7 ตามลำดับ
- **การนำเข้า (สุทธิ) พลังงานเชิงพาณิชย์ขั้นต้น** อยู่ที่ระดับ 1,171 เทียบเท่าพันบาร์เรลน้ำมันดิบต่อวัน เพิ่มขึ้นร้อยละ 4.4 โดยเป็นการเพิ่มขึ้นของการนำเข้าถ่านหิน และก๊าซธรรมชาติและก๊าซธรรมชาติเหลว (LNG) ซึ่งมีการนำเข้าสุทธิเพิ่มขึ้นร้อยละ 20.5 และร้อยละ 1.2 ตามลำดับ ขณะที่การนำเข้าสุทธิน้ำมันดิบ คอนเดนเสท และการนำเข้าไฟฟ้าลดลง

การใช้พลังงานเชิงพาณิชย์ขั้นสุดท้าย และมูลค่าการนำเข้าพลังงาน

- **การใช้พลังงานเชิงพาณิชย์ขั้นสุดท้าย** อยู่ที่ระดับ 1,365 เทียบเท่าพันบาร์เรลน้ำมันดิบต่อวัน เพิ่มขึ้นร้อยละ 3.6
- **มูลค่าการนำเข้าพลังงาน** อยู่ที่ระดับ 1,399 พันล้านบาท ลดลงร้อยละ 1.2 จากมูลค่าการนำเข้าน้ำมันดิบ และก๊าซธรรมชาติและเหลว (LNG) ที่ลดลง เนื่องจากปริมาณการนำเข้าพลังงานที่ลดลง ประกอบกับราคาน้ำมันดิบในตลาดโลกปรับตัวลดลงอย่างมากในช่วงปลายปี 2557

น้ำมันดิบและคอนเดนเสท

- **การผลิตน้ำมันดิบและคอนเดนเสท** มีปริมาณ 233 พันบาร์เรลต่อวัน คิดเป็นสัดส่วนร้อยละ 23 ของปริมาณความต้องการใช้ในโรงกลั่น ลดลงร้อยละ 3.1 เนื่องจากแหล่งผลิตน้ำมันดิบที่สำคัญขนาดใหญ่เกือบทุกแห่งลดการผลิต โดยการผลิตน้ำมันดิบลดลงร้อยละ 7.2 ขณะที่คอนเดนเสทยังคงมีการผลิตเพิ่มขึ้นร้อยละ 3.5
- **การนำเข้าและส่งออกน้ำมันดิบ** การนำเข้าน้ำมันดิบลดลงร้อยละ 7.3 โดยสัดส่วนการนำเข้าน้ำมันดิบจากกลุ่มประเทศตะวันออกกลางลดลง ขณะที่การนำเข้าจากกลุ่มประเทศตะวันออกไกล และประเทศอื่นๆ เพิ่มขึ้น เช่นเดียวกับการส่งออกน้ำมันดิบที่ลดลงร้อยละ 73.1 ตามนโยบายของรัฐบาลที่ขอให้บริษัทผู้ผลิตปิโตรเลียมลดปริมาณการส่งออกน้ำมันดิบจากแหล่งผลิตในประเทศเป็นการชั่วคราว
- **กำลังการกลั่นน้ำมันดิบ** มีความสามารถในการกลั่นรวมทั้งสิ้น 1,239 พันบาร์เรลต่อวัน โดยมีการใช้น้ำมันดิบเพื่อการกลั่น 1,029 พันบาร์เรลต่อวัน คิดเป็นสัดส่วนร้อยละ 83 ของความสามารถในการกลั่นทั่วประเทศ ซึ่งลดลงร้อยละ 4.6 เนื่องจากมีโรงกลั่นน้ำมันหลายแห่งปิดซ่อมบำรุง

ก๊าซธรรมชาติ และก๊าซโซลีนธรรมชาติ (NGL)

- **การจัดการก๊าซธรรมชาติ** มีการจัดการรวมทั้งประเทศอยู่ที่ระดับ 5,098 ล้านลูกบาศก์ฟุตต่อวัน ลดลงร้อยละ 1.0 โดยเป็นการผลิตภายในประเทศร้อยละ 80 เพิ่มขึ้นร้อยละ 0.8 และนำเข้าจากต่างประเทศร้อยละ 20 เพิ่มขึ้นร้อยละ 1.2 จากการนำเข้าก๊าซธรรมชาติจากแหล่งซอติกาซึ่งตั้งอยู่ในอ่าวเม็กซิโก ประเทศพม่า เริ่มจ่ายก๊าซธรรมชาติเข้าระบบตั้งแต่เดือนสิงหาคม 2557 ขณะที่การนำเข้าก๊าซธรรมชาติจากแหล่งก๊าซยาดานา และเยตากูน ลดลงจากการหยุดซ่อมบำรุง
- **การใช้ก๊าซธรรมชาติ** อยู่ที่ระดับ 4,669 ล้านลูกบาศก์ฟุตต่อวัน เพิ่มขึ้นร้อยละ 2.2 โดยเป็นการเพิ่มขึ้นของการใช้ก๊าซธรรมชาติทุกประเภท ทั้งการใช้เพื่อผลิตไฟฟ้า การใช้เป็นวัตถุดิบในอุตสาหกรรมปิโตรเคมีและอื่นๆ (โพรเพน อีเทน และ LPG) การใช้เป็นเชื้อเพลิงในโรงงานอุตสาหกรรม และการใช้เพื่อเป็นเชื้อเพลิงสำหรับรถยนต์ (NGV)
- **การผลิตก๊าซโซลีนธรรมชาติ (NGL)** อยู่ที่ระดับ 19,441 บาร์เรลต่อวัน เพิ่มขึ้นร้อยละ 3.6 โดยนำไปใช้ในอุตสาหกรรมตัวทำละลาย (Solvent) ภายในประเทศร้อยละ 65 และส่งออกไปจำหน่ายต่างประเทศร้อยละ 35

ผลิตภัณฑ์น้ำมันสำเร็จรูป

- **น้ำมันสำเร็จรูป การผลิตน้ำมันสำเร็จรูป** ลดลงร้อยละ 2.0 โดยเป็นการลดลงของการผลิตน้ำมันดีเซล น้ำมันเครื่องบิน และน้ำมันเตา ขณะที่น้ำมันเบนซิน น้ำมันก๊าด และก๊าซปิโตรเลียมเหลว มีการผลิตเพิ่มขึ้น **การใช้น้ำมันสำเร็จรูป** เพิ่มขึ้นร้อยละ 0.6 โดยน้ำมันเบนซิน และน้ำมันดีเซล ซึ่งเป็นน้ำมันสำเร็จรูปกลุ่มใหญ่ที่มีสัดส่วนการใช้รวมกันถึงร้อยละ 58 ของการใช้น้ำมันสำเร็จรูปทั้งหมด มีการใช้เพิ่มขึ้น ขณะที่น้ำมันสำเร็จรูปชนิดอื่นมีการใช้ลดลง **การนำเข้าและส่งออกน้ำมันสำเร็จรูป** การนำเข้าเพิ่มขึ้นร้อยละ 25.0 เพื่อรองรับความต้องการใช้ในประเทศที่เพิ่มขึ้น รวมทั้งทดแทนในส่วนที่โรงกลั่นน้ำมันในประเทศหลายแห่งปิดซ่อมบำรุง ด้านการส่งออกลดลงร้อยละ 8.5
- **น้ำมันเบนซิน การผลิตน้ำมันเบนซิน** เพิ่มขึ้นร้อยละ 0.7 **การใช้น้ำมันเบนซิน** เพิ่มขึ้นร้อยละ 3.7 เนื่องจากปริมาณรถใหม่ที่เพิ่มขึ้นประกอบกับราคาขายปลีกน้ำมันกลุ่มเบนซินที่ลดลงจากราคาน้ำมันในตลาดโลกที่ลดลง ส่งผลให้มีการใช้มากขึ้น **การนำเข้าและส่งออกน้ำมันเบนซิน** การนำเข้าเพิ่มขึ้นถึงกว่าสองเท่าตัว เนื่องจากโรงกลั่นน้ำมันหลายแห่งปิดซ่อมบำรุง ทำให้กลุ่มน้ำมันเบนซินที่ผลิตเข้าระบบลดลง ส่งผลให้ต้องนำเข้าเบนซินพื้นฐานเพิ่มสูงขึ้น ส่วนการส่งออกลดลงร้อยละ 18.0 ด้าน **เอทานอล** มีการผลิตเอทานอลเพื่อใช้เป็นพลังงาน 2.9 ล้านลิตรต่อวัน เพิ่มขึ้นร้อยละ 11.6
- **น้ำมันดีเซล การผลิตน้ำมันดีเซล** ลดลงร้อยละ 5.7 **การใช้น้ำมันดีเซล** เพิ่มขึ้นร้อยละ 0.8 **การนำเข้าและส่งออกน้ำมันดีเซล** การนำเข้าน้ำมันดีเซลเพิ่มขึ้นร้อยละ 76.9 ส่วนการส่งออกลดลงร้อยละ 11.4 เนื่องจากมีความต้องการใช้ภายในประเทศในระดับสูง
- **น้ำมันเตา การผลิตน้ำมันเตา** ลดลงร้อยละ 4.7 **การใช้น้ำมันเตา** ลดลงร้อยละ 4.1 **การนำเข้าและส่งออกน้ำมันเตา** การนำเข้าเพิ่มขึ้นร้อยละ 38.1 เพื่อรองรับการหยุดจ่ายก๊าซธรรมชาติ ส่วนการส่งออกน้ำมันเตาเพิ่มขึ้นร้อยละ 1.6
- **น้ำมันเครื่องบิน การผลิตน้ำมันเครื่องบิน** ลดลงร้อยละ 0.6 **การใช้น้ำมันเครื่องบิน** ลดลงร้อยละ 0.8 เนื่องจากเศรษฐกิจโลกยังคงอยู่ในภาวะชะลอตัว ประกอบกับนักท่องเที่ยวต่างชาติที่เข้ามาท่องเที่ยวในประเทศไทยลดลงจากปัญหาทางการเมืองของประเทศไทย อย่างไรก็ตาม ในช่วงครึ่งปีหลังของปี 2557 สถานการณ์ทางการเมืองเริ่มคลี่คลาย ส่งผลให้มีการใช้น้ำมันเครื่องบินมากขึ้นในช่วงดังกล่าว

การนำเข้าและส่งออกน้ำมันเครื่องบิน การนำเข้าลดลงร้อยละ 74.3 และการส่งออกลดลงร้อยละ 15.6

- **ก๊าซปิโตรเลียมเหลว (LPG โพรเพน และบิวเทน) การผลิต LPG** เพิ่มขึ้นร้อยละ 1.1 โดยการผลิต LPG จากโรงแยกก๊าซธรรมชาติเพิ่มขึ้น ขณะที่การผลิตจากโรงกลั่นน้ำมันลดลงเนื่องจากมีโรงกลั่นน้ำมันหลายแห่งปิดซ่อมบำรุง **การใช้ LPG** ใกล้เคียงกับช่วงเดียวกันของปีก่อน หรือลดลงเล็กน้อยร้อยละ 0.1 จากภาคครัวเรือน และภาคอุตสาหกรรมมีการใช้ลดลง ขณะที่การใช้ในภาคอุตสาหกรรมปิโตรเคมี ภาคขนส่ง และการใช้เองเพิ่มขึ้น ด้าน **การนำเข้าและส่งออก LPG** การนำเข้า LPG เพิ่มขึ้นร้อยละ 6.5 ส่วนหนึ่งเป็นผลจากการหยุดซ่อมบำรุงของโรงแยกก๊าซธรรมชาติ และโรงกลั่นน้ำมันในประเทศ ด้านการส่งออก LPG เพิ่มขึ้นร้อยละ 65.2

ทั้งนี้ คณะกรรมการนโยบายพลังงานแห่งชาติ (กบง.) มีมติปรับราคาขายปลีก LPG ตามนโยบายปรับโครงสร้างราคาพลังงานให้สะท้อนต้นทุนที่แท้จริง ส่งผลให้ตั้งแต่วันที่ 3 ธันวาคม 2557 ราคาขายปลีก LPG ภาคครัวเรือน ภาคขนส่ง และภาคอุตสาหกรรม ในประเทศปรับตัวมาอยู่ในระดับเดียวกันที่ 24.16 บาทต่อกิโลกรัม นอกจากนี้ กบง. ได้กำหนดหลักเกณฑ์สูตรการคำนวณราคา ณ โรงกลั่นใหม่ให้สะท้อนต้นทุนปัจจุบัน โดยปัจจุบันต้นทุน LPG ณ โรงกลั่นปรับเปลี่ยนเป็น 498 ดอลลาร์สหรัฐต่อตัน หรือ 16.39 บาทต่อกิโลกรัม มีผลตั้งแต่วันที่ 2 กุมภาพันธ์ 2558 โดยจะทบทวนสูตรการคำนวณราคา ณ โรงกลั่นดังกล่าวทุกกรอบ 3 เดือน

- **การใช้พลังงานภาคขนส่งทางบก** อยู่ที่ระดับ 22,288 พันตันเทียบเท่าน้ำมันดิบ เพิ่มขึ้นร้อยละ 3.0 โดยเป็นการเพิ่มขึ้นของทุกประเภทพลังงาน ทั้งเบนซิน ดีเซล NGV และ LPG ในรถยนต์ โดยการใช้ LPG มีปริมาณเพิ่มสูงขึ้นต่อเนื่องจนอยู่ในระดับใกล้เคียงกับการใช้ NGV

ถ่านหิน/ลิกไนต์

- **การจัดหาลิกไนต์/ถ่านหิน** อยู่ที่ระดับ 17,657 พันตันเทียบเท่าน้ำมันดิบ เพิ่มขึ้นร้อยละ 13.9 โดยการผลิตลิกไนต์ลดลงร้อยละ 1.3 และการนำเข้าถ่านหินเพิ่มขึ้นร้อยละ 20.5
- **การใช้ลิกไนต์/ถ่านหิน** อยู่ที่ระดับ 17,897 พันตันเทียบเท่าน้ำมันดิบ เพิ่มขึ้นร้อยละ 13.0 โดยการใช้ลิกไนต์ลดลงร้อยละ 3.3 และการนำเข้าถ่านหินเพิ่มขึ้นร้อยละ 20.5

ไฟฟ้า

- **กำลังการผลิตในระบบไฟฟ้า** ณ วันที่ 31 ธันวาคม 2557 มีจำนวนรวมทั้งสิ้น 34,668 เมกะวัตต์ เป็นการผลิตติดตั้งของ กฟผ. ร้อยละ 45 รับซื้อจาก IPP ร้อยละ 38 รับซื้อจาก SPP ร้อยละ 10 และนำเข้าจาก สปป.ลาว และแลกเปลี่ยนกับมาเลเซีย ร้อยละ 7
- **การผลิตพลังงานไฟฟ้า** จำนวน 180,945 กิกะวัตต์ชั่วโมง เพิ่มขึ้นร้อยละ 2.0 โดยการผลิตไฟฟ้าจากเชื้อเพลิงต่างๆ เพิ่มขึ้นทุกชนิดเชื้อเพลิง ยกเว้นการนำเข้าไฟฟ้าจากต่างประเทศ ลดลงร้อยละ 2.5
- **ความต้องการใช้พลังไฟฟ้าสูงสุด (Net Peak Generation)** เกิดขึ้นเมื่อวันพุธที่ 23 เมษายน 2557 เวลา 14.26 น. อยู่ที่ระดับ 26,942 เมกะวัตต์ สูงกว่าพลังไฟฟ้าสูงสุดสุทธิของปีที่ผ่านมาซึ่งเกิดเมื่อวันพฤหัสบดีที่ 16 พฤษภาคม 2556 เวลา 14.00 น. อยู่ 344 เมกะวัตต์ หรือเพิ่มขึ้นร้อยละ 1.3
- **การใช้ไฟฟ้า** รวมทั้งสิ้น 168,620 กิกะวัตต์ชั่วโมง เพิ่มขึ้นร้อยละ 2.6 เนื่องจากสถานการณ์ความไม่สงบทางการเมืองในประเทศเริ่มคลี่คลายลงตั้งแต่ช่วงปลายไตรมาสที่สอง และการออกมาตรการกระตุ้นเศรษฐกิจ ทำให้ความเชื่อมั่นของผู้บริโภคและการขยายตัวทางเศรษฐกิจเริ่มปรับตัวดีขึ้น ส่งผล

ให้ทุกสาขาเศรษฐกิจมีการใช้ไฟฟ้าเพิ่มขึ้นในช่วงไตรมาสสาม และทำให้การใช้ไฟฟ้าปี 2557 ทุกสาขาเศรษฐกิจมีอัตราการขยายตัวเพิ่มขึ้นเมื่อเทียบกับปีก่อน

- **ค่าเอฟที** มีการปรับขึ้น 2 ครั้ง โดยครั้งที่ 1 ช่วงเดือนมกราคม – เมษายน 2557 ปรับเพิ่มขึ้น 5.00 สตางค์ต่อหน่วย อยู่ที่อัตรา 59.00 สตางค์ต่อหน่วย และครั้งที่ 2 ช่วงเดือนพฤษภาคม – สิงหาคม 2557 ปรับเพิ่มขึ้น 10.00 สตางค์ต่อหน่วย อยู่ที่อัตรา 69.00 สตางค์ต่อหน่วย โดยค่าเอฟทีช่วงเดือนกันยายน – ธันวาคม 2557 ให้คงอัตราเดิมของเดือนพฤษภาคม – สิงหาคม

รายได้สรรพสามิตและฐานะกองทุนน้ำมัน

- **ฐานะกองทุนน้ำมัน** ปี 2557 ฐานะกองทุนน้ำมันเป็นบวก 15,860 ล้านบาท โดยเริ่มเป็นบวกในเดือนพฤศจิกายน 2557 หลังจากติดลบต่อเนื่องมาตั้งแต่ต้นปี 2557 โดยมีรายได้สรรพสามิตจากน้ำมันสำเร็จรูปทั้งสิ้น 66,787 ล้านบาท

รายละเอียดสถานการณ์พลังงานไทย ปี 2557

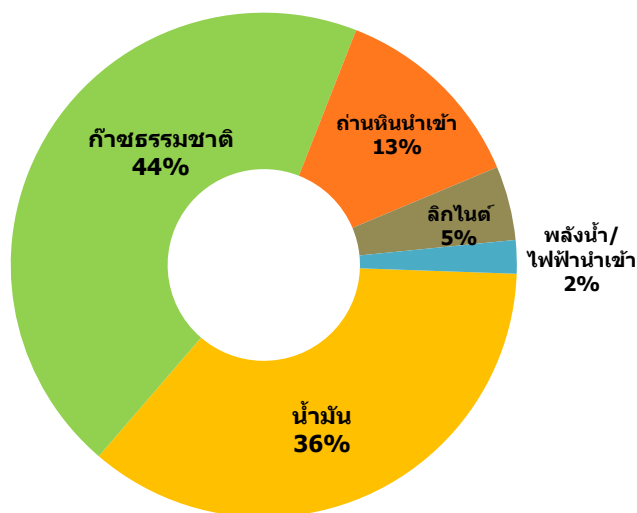
1. ภาพรวมเศรษฐกิจ

สำนักงานคณะกรรมการพัฒนาการเศรษฐกิจและสังคมแห่งชาติ (สศช.) รายงานอัตราการเติบโตทางเศรษฐกิจไทยปี 2557 ขยายตัวร้อยละ 0.7 โดยในช่วงไตรมาสแรกเศรษฐกิจไทยอยู่ในภาวะหดตัว ก่อนจะเริ่มปรับตัวดีขึ้นในช่วงไตรมาสที่สองภายหลังจากสถานการณ์ทางการเมืองเปลี่ยนแปลงไปในทิศทางที่ดีขึ้น ทั้งนี้ปัจจัยด้านสถานการณ์ทางการเมืองที่ดีขึ้นดังกล่าวส่งผลต่อความเชื่อมั่นของผู้บริโภคที่ปรับตัวดีขึ้นอย่างชัดเจน ทั้งการใช้จ่ายเพื่อการอุปโภคบริโภคของครัวเรือนที่ขยายตัวอย่างต่อเนื่องตั้งแต่ไตรมาสที่สองหลังจากภาวะหดตัวในไตรมาสแรก และการลงทุนของภาคเอกชนที่ขยายตัวดีขึ้นตั้งแต่ไตรมาสที่สาม รวมทั้งการฟื้นตัวของภาคการท่องเที่ยวซึ่งสะท้อนจากจำนวนนักท่องเที่ยวต่างชาติที่เข้ามาประเทศไทยมีแนวโน้มเพิ่มขึ้นอย่างต่อเนื่องตั้งแต่ไตรมาสที่สาม ด้านการส่งออกสินค้าขยายตัวจากสินค้าส่งออกอุตสาหกรรมหลัก อาทิ สินค้ากลุ่มอิเล็กทรอนิกส์ เครื่องใช้ไฟฟ้า รวมทั้งสินค้าในหมวดยานพาหนะซึ่งเป็นสินค้าอุตสาหกรรมสำคัญ ปัจจัยเหล่านี้ส่งผลต่อสถานการณ์พลังงานของประเทศในปี 2557 ดังนี้

2. อุปสงค์พลังงาน

ความต้องการใช้พลังงานเชิงพาณิชย์ขั้นต้น (Primary Commercial Energy Consumption) ปี 2557 อยู่ที่ระดับ 2,053 เทียบเท่าพันบาร์เรลน้ำมันดิบต่อวัน เพิ่มขึ้นจากปีก่อนร้อยละ 2.6 โดยการใช้ก๊าซธรรมชาติ ซึ่งคิดเป็นสัดส่วนสูงสุดร้อยละ 44 ของการใช้พลังงานเชิงพาณิชย์ขั้นต้นทั้งหมด มีการใช้เพิ่มขึ้นร้อยละ 0.8 เช่นเดียวกับการใช้น้ำมัน ซึ่งมีสัดส่วนร้อยละ 36 เพิ่มขึ้นร้อยละ 0.6 การใช้ถ่านหินนำเข้า เพิ่มขึ้นร้อยละ 20.5 ขณะที่การใช้ลิกไนต์ และการใช้ไฟฟ้าพลังน้ำ/ไฟฟ้านำเข้า ลดลงร้อยละ 3.3 และร้อยละ 3.6 ตามลำดับ

สัดส่วนการใช้พลังงานเชิงพาณิชย์ขั้นต้น ปี 2557



3. อุปทานพลังงาน

การผลิตพลังงานเชิงพาณิชย์ขั้นต้น (Primary Commercial Energy Production) อยู่ที่ระดับ 1,073 เทียบเท่าพันบาร์เรลน้ำมันดิบต่อวัน ลดลงจากปีก่อนร้อยละ 0.5 โดยเป็นการลดลงของการผลิตพลังงานเกือบทุกประเภท ยกเว้นคอนเดนเสท และก๊าซธรรมชาติ ที่มีการผลิตเพิ่มขึ้นร้อยละ 3.5 และร้อยละ 0.7 ตามลำดับ โดยการผลิตน้ำมันดิบ ลดลงร้อยละ 7.2 จากการลดลงของแหล่งผลิตน้ำมันดิบขนาดใหญ่ที่สำคัญเกือบทุกแหล่ง ยกเว้นแหล่งเบญจมาศ บานเย็น บัวหลวง และนาสนุ่น ที่ยังคงมีการผลิตเพิ่มขึ้น เช่นเดียวกับการผลิตลิกไนต์ ลดลงร้อยละ 1.6 และการผลิตไฟฟ้าพลังน้ำ ลดลงร้อยละ 4.6

การนำเข้า (สุทธิ) พลังงานเชิงพาณิชย์ขั้นต้น (Primary Commercial Energy Import (Net)) อยู่ที่ระดับ 1,171 เทียบเท่าพันบาร์เรลน้ำมันดิบต่อวัน เพิ่มขึ้นร้อยละ 4.4 โดยเป็นการเพิ่มขึ้นของการนำเข้าถ่านหิน และก๊าซธรรมชาติและก๊าซธรรมชาติเหลว (LNG) ซึ่งมีการนำเข้าสุทธิเพิ่มขึ้นร้อยละ 20.5 และร้อยละ 1.2 ตามลำดับ ขณะที่การนำเข้าสุทธิน้ำมันดิบ และคอนเดนเสท ลดลงร้อยละ 5.3 และร้อยละ 25.0 ตามลำดับ เช่นเดียวกับการนำเข้าไฟฟ้า ลดลงร้อยละ 2.5 ด้านการส่งออกน้ำมันสำเร็จรูปสุทธิ ลดลงร้อยละ 34.0 ทั้งนี้ปี 2557 ประเทศไทยมีอัตราการพึ่งพาพลังงานจากต่างประเทศต่อความต้องการใช้ที่ระดับร้อยละ 57 ซึ่งเพิ่มขึ้นจากปีก่อนซึ่งอยู่ที่ระดับร้อยละ 56

การใช้ การผลิต และการนำเข้าพลังงานเชิงพาณิชย์ขั้นต้น ⁽¹⁾

หน่วย : เทียบเท่าพันบาร์เรลน้ำมันดิบ/วัน

	2556	2557	เปลี่ยนแปลง%	
			2556	2557
การใช้ ⁽²⁾	2,002	2,052	0.7	2.5
การผลิต	1,078	1,073	-0.7	-0.5
การนำเข้า (สุทธิ)	1,122	1,171	3.4	4.4
การเปลี่ยนแปลงสต็อก	-141	-177		
การใช้ที่ไม่เป็นพลังงาน (Non-Energy use)	339	368	1.9	8.8
การนำเข้า/การใช้ (%)	56	57		

(1) พลังงานเชิงพาณิชย์ขั้นต้น ประกอบด้วย น้ำมันดิบ ก๊าซธรรมชาติ คอนเดนเสท ผลิตภัณฑ์น้ำมันสำเร็จรูป ไฟฟ้าจากพลังน้ำ และถ่านหิน/ลิกไนต์

(2) การใช้ไม่รวมการเปลี่ยนแปลงสต็อก และการใช้ที่ไม่เป็นพลังงาน (Non-Energy use) ได้แก่ การใช้ยางมะตอย NGL Condensate LPG และ Naphtha ซึ่งเป็นวัตถุดิบในอุตสาหกรรมปิโตรเคมี

4. การใช้พลังงานเชิงพาณิชย์ขั้นสุดท้ายและมูลค่าการนำเข้าพลังงาน

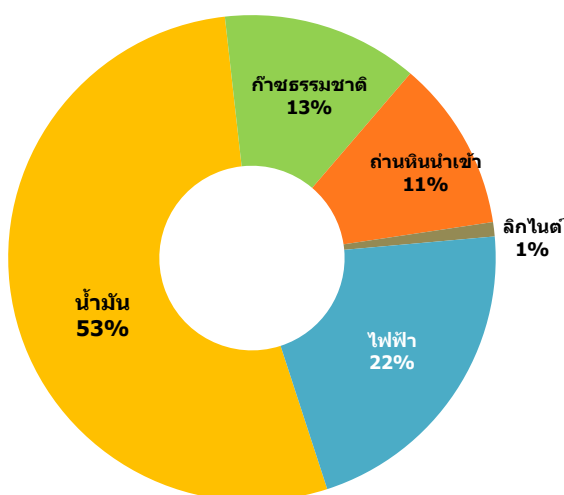
การใช้พลังงานเชิงพาณิชย์ขั้นสุดท้าย (Final Modern Energy Consumption) อยู่ที่ระดับ 1,364 เทียบเท่าพันบาร์เรลน้ำมันดิบต่อวัน เพิ่มขึ้นร้อยละ 3.6 จากการใช้จ่ายภาคครัวเรือนที่ยังคงขยายตัวเพิ่มขึ้น โดยการใช้ น้ำมันสำเร็จรูป ซึ่งคิดเป็นสัดส่วนสูงสุดร้อยละ 53 ของการใช้พลังงานขั้นสุดท้ายทั้งหมด มีการใช้เพิ่มขึ้นร้อยละ 0.5 ด้านการใช้ไฟฟ้า ก๊าซธรรมชาติ และถ่านหินนำเข้า มีการใช้เพิ่มขึ้นร้อยละ 2.8 ร้อยละ 2.5 และร้อยละ 29.9 ตามลำดับ ขณะที่ลิกไนต์ มีการใช้ลดลงร้อยละ 23.6

การใช้พลังงานเชิงพาณิชย์ขั้นสุดท้าย

หน่วย: เทียบเท่าพันบาร์เรลน้ำมันดิบ/วัน

	2553	2554	2555	2556	2557
ปริมาณการใช้	1,189	1,230	1,300	1,317	1,364
น้ำมันสำเร็จรูป	650	668	704	723	726
ไฟฟ้า	263	262	280	284	292
ถ่านหินนำเข้า	141	128	133	119	155
ลิกไนต์	19	27	15	17	13
ก๊าซธรรมชาติ	115	145	169	174	178
อัตราการเปลี่ยนแปลง (%)	5.2	3.5	5.7	1.3	3.6
น้ำมันสำเร็จรูป	1.5	2.8	5.3	2.7	0.5
ไฟฟ้า	10.5	-0.4	6.8	1.6	2.8
ถ่านหินนำเข้า	4.7	-9.7	3.9	-10.0	29.9
ลิกไนต์	-1.2	41.6	-43.7	10.5	-23.6
ก๊าซธรรมชาติ	18.8	25.8	16.1	2.9	2.5

สัดส่วนการใช้พลังงานเชิงพาณิชย์ขั้นสุดท้าย ปี 2557



มูลค่าการนำเข้าพลังงาน ปี 2557 มีมูลค่าการนำเข้าทั้งหมด 1,399 พันล้านบาท ลดลงร้อยละ 1.2 จากมูลค่าการนำเข้าน้ำมันดิบ และก๊าซธรรมชาติเหลว (LNG) ที่ลดลง โดยมูลค่าการนำเข้าน้ำมันดิบซึ่งคิดเป็นสัดส่วนสูงสุดร้อยละ 70 ของมูลค่าการนำเข้าพลังงานทั้งหมด ลดลงร้อยละ 8.6 เนื่องจากปริมาณการนำเข้าน้ำมันดิบที่ลดลง ประกอบกับราคาน้ำมันดิบในตลาดโลกปรับตัวลดลงมาอยู่ในระดับต่ำต่อเนื่องมาตั้งแต่ช่วงเดือนกันยายน 2557 เช่นเดียวกับมูลค่าการนำเข้า LNG ที่ลดลงร้อยละ 4.4 เนื่องจากปริมาณการนำเข้าลดลง โดยในเดือนธันวาคม 2557 ไม่มีการนำเข้า LNG ใดๆก็ตาม มูลค่าการนำเข้าพลังงานชนิดอื่นยังคงเพิ่มขึ้น ทั้งมูลค่าการนำเข้าก๊าซธรรมชาติ และมูลค่าการนำเข้าถ่านหิน ซึ่งเพิ่มขึ้นร้อยละ 4.7 และร้อยละ 20.7 ตามลำดับ จากปริมาณการนำเข้าที่เพิ่มขึ้น เช่นเดียวกับมูลค่าการนำเข้าไฟฟ้า เพิ่มขึ้นร้อยละ 1.7 และมูลค่าการนำเข้าน้ำมันสำเร็จรูป เพิ่มขึ้นร้อยละ 45.5 เนื่องจากมีการปิดซ่อมบำรุงของโรงกลั่นน้ำมันหลายแห่ง ทั้งโรงกลั่นไทยออยล์ โรงกลั่นบางจาก โรงกลั่นเอสโซ่ โรงกลั่นไออาร์พีซี และโรงกลั่นน้ำมันสตาร์ปิโตรเลียม

มูลค่าการนำเข้าพลังงาน

หน่วย : พันล้านบาท

มูลค่าการนำเข้า	2556	2557	2557	
			เปลี่ยนแปลง (%)	สัดส่วน (%)
น้ำมันดิบ	1,072	980	-8.6	70
น้ำมันสำเร็จรูป	139	202	45.5	14
ก๊าซธรรมชาติ	112	117	4.7	8
ถ่านหิน	40	48	20.7	3
ไฟฟ้า	19	19	1.7	1
ก๊าซธรรมชาติเหลว (LNG)	35	33	-4.4	2
รวม	1,416	1,399	-1.2	100

5. น้ำมันดิบและคอนเดนเสท

- การผลิตน้ำมันดิบและคอนเดนเสท มีปริมาณ 233 พันบาร์เรลต่อวัน คิดเป็นสัดส่วนร้อยละ 23 ของปริมาณความต้องการใช้ในโรงกลั่น ลดลงร้อยละ 3.1

การผลิตน้ำมันดิบ อยู่ที่ระดับ 139 พันบาร์เรลต่อวัน ลดลงร้อยละ 7.2 จากการผลิตที่ลดลงของแหล่งผลิตน้ำมันดิบสำคัญทุกแหล่ง ยกเว้นแหล่งเบญจมาศ บานเย็น บัวหลวง และนาสนุ่น

การผลิตคอนเดนเสท อยู่ที่ระดับ 94 พันบาร์เรลต่อวัน เพิ่มขึ้นร้อยละ 3.5 จากแหล่งเอราวัณ บรรพต สตุล ภู่ออม อาทิตย์ และแหล่งตราด ที่มีปริมาณการผลิตเพิ่มขึ้น

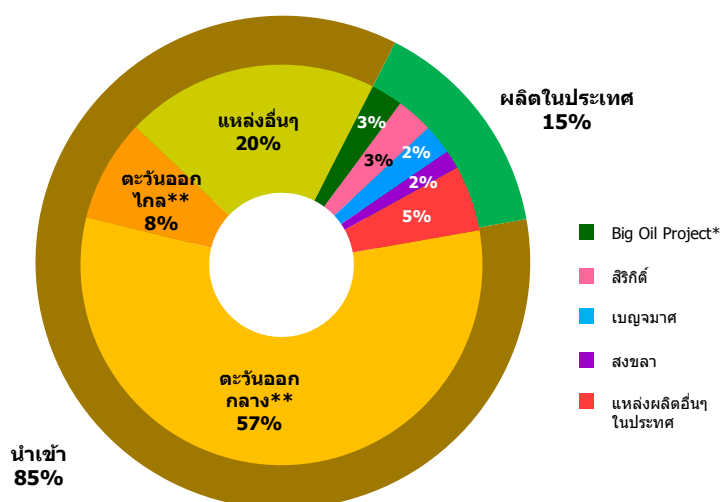
- การนำเข้าและส่งออกน้ำมันดิบ ปี 2557 การนำเข้าน้ำมันดิบอยู่ที่ระดับ 805 พันบาร์เรลต่อวัน ลดลงร้อยละ 7.3 โดยส่วนใหญ่เป็นการนำเข้าจากกลุ่มประเทศตะวันออกกลาง อย่างไรก็ตามในปี 2557 สัดส่วนการนำเข้าน้ำมันดิบจากกลุ่มประเทศตะวันออกกลางลดลง โดยหันไปนำเข้าน้ำมันดิบจากกลุ่มประเทศตะวันออกไกล และประเทศอื่นๆ เพิ่มขึ้นทดแทน ด้านการส่งออกน้ำมันดิบอยู่ที่ระดับ 7 พันบาร์เรลต่อวัน โดยน้ำมันดิบที่ส่งออกเป็นน้ำมันดิบในส่วนที่มีคุณภาพน้ำมันไม่เหมาะสมกับโรงกลั่นในประเทศ ทั้งนี้ ในปี 2557 การส่งออกน้ำมันดิบลดลงร้อยละ 73.1 ตามนโยบายของรัฐบาลที่ขอให้บริษัทผู้ผลิตปิโตรเลียมลดปริมาณการส่งออกน้ำมันดิบจากแหล่งผลิตในประเทศเป็นการชั่วคราว เพื่อเอื้อต่อสถานการณ์บ้านเมืองในช่วงของการปฏิรูปประเทศ โดยตั้งแต่เดือนกันยายน 2557 ไม่มีการส่งออกน้ำมันดิบ

การจัดการและการใช้น้ำมันดิบ

หน่วย : พันบาร์เรล/วัน

ปี	การจัดการ					การใช้	
	น้ำมันดิบ	คอนเดนเสท	รวม	นำเข้า	รวมทั้งสิ้น	ส่งออก	ใช้ในโรงกลั่น
2554	140	84	224	794	1,018	33	937
2555	149	90	239	860	1,099	41	978
2556	149	91	241	868	1,109	25	1,078
2557	139	94	233	805	1,038	7	1,029
อัตราการเปลี่ยนแปลง (%)							
2555	6.7	6.8	6.5	8.3	7.9	26.3	4.3
2556	0.1	1.4	0.8	0.9	0.9	-39.4	10.3
2557	-7.2	3.5	-3.1	-7.3	-6.4	-73.1	-4.6

การจัดการน้ำมันดิบ ปี 2557



* BIG OIL PROJECT ของบริษัท ยูโนแคล (เดิม) ประกอบด้วย แหล่งปลาทอง ปลาหมึก กะพง สุราษฎร์ และยะลา

** ตะวันออกกลาง ได้แก่ สหรัฐอาหรับเอมิเรตส์ ซาอุดีอาระเบีย โอมาน กาตาร์ และอื่นๆ

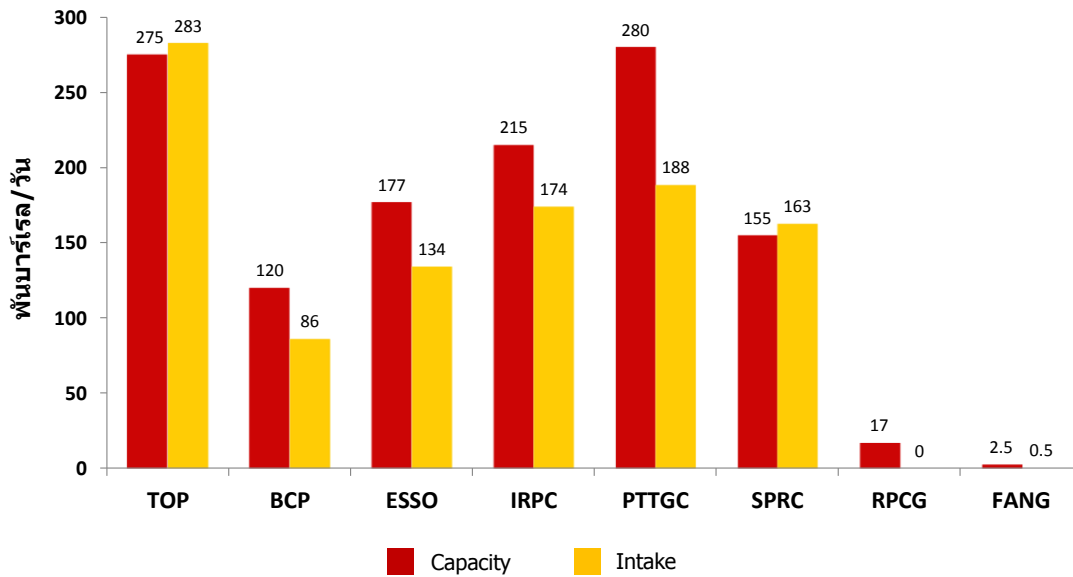
ตะวันออกไกล ได้แก่ มาเลเซีย อินโดนีเซีย บรูไน และอื่นๆ

● **กำลังการกลั่นน้ำมันดิบ** ความสามารถในการกลั่นรวมทั้งสิ้น 1,241.5 พันบาร์เรลต่อวัน โดยไทย ออยล์ (TOP) มีกำลังการกลั่น 275 พันบาร์เรลต่อวัน บางจาก (BCP) มีกำลังการกลั่น 120 พันบาร์เรลต่อวัน เอสโซ่ (ESSO) มีกำลังการกลั่น 177 พันบาร์เรลต่อวัน ไออาร์พีซี (IRPC) มีกำลังการกลั่น 215 พันบาร์เรลต่อวัน พีทีที โกลบอล เคมิคอล (PTTGC) มีกำลังการกลั่น 280 พันบาร์เรลต่อวัน สตาร์ปิโตรเลียม (SPRC) มีกำลังการกลั่น 155 พันบาร์เรลต่อวัน อาร์พีซีจี (RPCG) มีกำลังการกลั่น 17 พันบาร์เรลต่อวัน และฝาง (FANG) มีกำลังการกลั่น 2.5 พันบาร์เรลต่อวัน

● **การใช้น้ำมันดิบเพื่อการกลั่น** ปี 2557 อยู่ที่ระดับ 1,029 พันบาร์เรลต่อวัน คิดเป็นสัดส่วนร้อยละ 83 ของความสามารถในการกลั่นทั่วประเทศ ลดลงร้อยละ 4.6 จากปีก่อน เนื่องจากมีโรงกลั่นน้ำมันหลายแห่ง ปิดซ่อมบำรุง ทั้งโรงกลั่นน้ำมันสตาร์ปิโตรเลียม หยุดช่วงวันที่ 8 กุมภาพันธ์ - 10 เมษายน และวันที่ 1 - 3 มิถุนายน

โรงกลั่นไออาร์พีซี หยุดซ่อมบำรุงช่วงวันที่ 22 มีนาคม - 11 เมษายน และช่วงวันที่ 9 มิถุนายน - 11 พฤศจิกายน
 โรงกลั่นบางจาก หยุดช่วงวันที่ 3 พฤษภาคม - 15 มิถุนายน และช่วงวันที่ 1 - 15 ตุลาคม โรงกลั่นเอสโซ่
 หยุดช่วงวันที่ 15 มิถุนายน - 4 กรกฎาคม และช่วงวันที่ 21 กันยายน - 5 พฤศจิกายน และโรงกลั่นไทยออยล์
 หยุดช่วงวันที่ 15 มิถุนายน - 8 สิงหาคม

การใช้กำลังการกลั่นของประเทศ ปี 2557



หมายเหตุ : กำลังการกลั่นของ PTTGC เป็นกำลังการกลั่นน้ำมันดิบและคอนเดนเสท

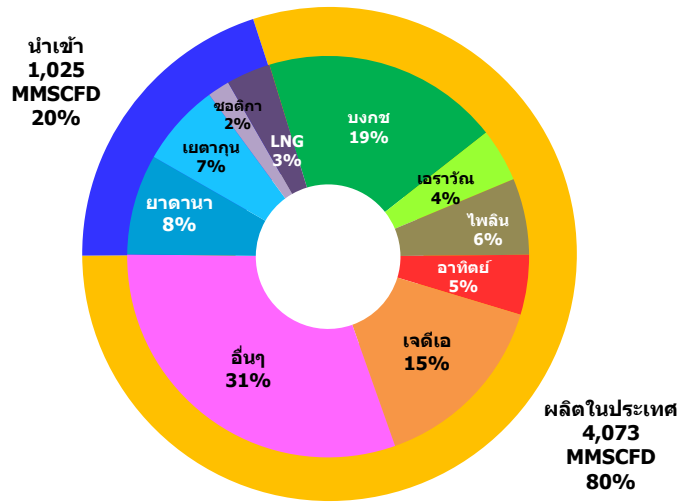
6. ก๊าซธรรมชาติ

- **การจัดการก๊าซธรรมชาติ** รวมทั้งประเทศอยู่ที่ระดับ 5,098 ล้านลูกบาศก์ฟุตต่อวัน ลดลงร้อยละ 1.0 โดยเป็นการผลิตภายในประเทศร้อยละ 80 และนำเข้าจากต่างประเทศร้อยละ 20

การผลิตก๊าซธรรมชาติ การผลิตภายในประเทศอยู่ที่ระดับ 4,073 ล้านลูกบาศก์ฟุตต่อวัน เพิ่มขึ้นร้อยละ 0.8 จากแหล่งก๊าซธรรมชาติเจดีเอ แหล่งเอราวัณ แหล่งภูฮ่อม แหล่งโกมินทร์ แหล่งยะลา และแหล่งเบญจมาศ เพิ่มปริมาณการผลิตมากขึ้น

การนำเข้าก๊าซธรรมชาติและก๊าซธรรมชาติเหลว อยู่ที่ระดับ 1,025 ล้านลูกบาศก์ฟุตต่อวัน เพิ่มขึ้นร้อยละ 1.2 จากการนำเข้าก๊าซธรรมชาติจากแหล่งซอติกา ซึ่งตั้งอยู่ในอ่าวเมาะตะมะ ประเทศพม่า ตั้งแต่เดือนสิงหาคม 2557 ขณะที่การนำเข้าก๊าซธรรมชาติจากแหล่งก๊าซยาดานา และเยตากูนลดลง เนื่องจากแหล่งก๊าซเยตากูนหยุดซ่อมบำรุงระหว่างวันที่ 25 ธันวาคม 2556 - 14 มกราคม 2557 และแหล่งยาดานาหยุดซ่อมบำรุงระหว่างวันที่ 1 - 2 มีนาคม 2557

การจัดการก๊าซธรรมชาติ ปี 2557



● **การใช้ก๊าซธรรมชาติ** อยู่ที่ระดับ 4,669 ล้านลูกบาศก์ฟุตต่อวัน เพิ่มขึ้นร้อยละ 2.2 โดยเป็นการเพิ่มขึ้นของการใช้ก๊าซธรรมชาติทุกประเภท ทั้งการใช้เพื่อผลิตไฟฟ้า ซึ่งคิดเป็นสัดส่วนร้อยละ 59 ของการใช้ก๊าซธรรมชาติทั้งหมด เพิ่มขึ้นร้อยละ 1.6 อยู่ที่ระดับ 2,740 ล้านลูกบาศก์ฟุตต่อวัน การใช้เป็นวัตถุดิบในอุตสาหกรรมปิโตรเคมีและอื่นๆ (โพรเพน อีเทน และ LPG) สัดส่วนร้อยละ 20 มีการใช้เพิ่มขึ้นร้อยละ 3.2 การใช้เป็นเชื้อเพลิงในโรงงานอุตสาหกรรม สัดส่วนร้อยละ 14 มีการใช้เพิ่มขึ้นร้อยละ 2.8 และการใช้เพื่อเป็นเชื้อเพลิงสำหรับรถยนต์ (NGV) สัดส่วนร้อยละ 7 มีการใช้เพิ่มขึ้นร้อยละ 3.1

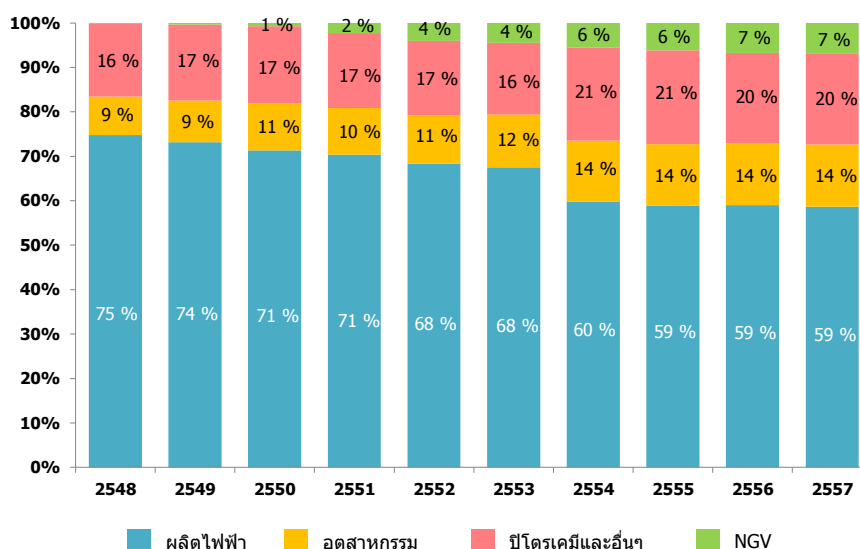
การใช้ก๊าซธรรมชาติรายสาขา**

หน่วย : ล้านลูกบาศก์ฟุต/วัน

สาขา	2554	2555	2556	2557		
				ปริมาณ	เปลี่ยนแปลง (%)	สัดส่วน (%)
ผลิตไฟฟ้า*	2,476	2,670	2,695	2,740	1.6	59
อุตสาหกรรม	569	628	635	653	2.8	14
อุตสาหกรรมปิโตรเคมีและอื่นๆ	867	958	930	960	3.2	20
เชื้อเพลิงสำหรับรถยนต์ (NGV)	231	278	307	317	3.1	7
การใช้	4,143	4,534	4,568	4,669	2.2	100

* ใช้ใน EGAT, EGGO, ราชบุรี (IPP), IPP, SPP ** ค่าความร้อนเท่ากับ 1,000 btu/ลบ.ฟุต.

สัดส่วนการใช้ก๊าซธรรมชาติ ปี 2557



7. ก๊าซโซลีนธรรมชาติ (NGL)

การผลิตก๊าซโซลีนธรรมชาติ (NGL) อยู่ที่ระดับ 19,441 บาร์เรลต่อวัน เพิ่มขึ้นร้อยละ 3.6 โดยนำไปใช้ในอุตสาหกรรมตัวทำละลาย (Solvent) ภายในประเทศปริมาณ 12,581 บาร์เรลต่อวัน คิดเป็นสัดส่วนร้อยละ 65 ของการผลิตทั้งหมด ที่เหลือร้อยละ 35 ส่งออกไปจำหน่ายต่างประเทศ จำนวน 6,860 บาร์เรลต่อวัน

การผลิต การส่งออก และการใช้ NGL

หน่วย : บาร์เรล/วัน

รายการ	2556	2557		
		ปริมาณ	เปลี่ยนแปลง (%)	สัดส่วน (%)
การผลิต	18,765	19,441	3.6	100
การส่งออก	5,541	6,860	23.8	35
การใช้ภายในประเทศ	13,224	12,581	-4.9	65

8. ผลิตภัณฑ์น้ำมันสำเร็จรูป

การผลิตน้ำมันสำเร็จรูป อยู่ที่ระดับ 992 พันบาร์เรลต่อวัน ลดลงร้อยละ 2.0 โดยเป็นการลดลงของการผลิตน้ำมันดีเซล น้ำมันเครื่องบิน และน้ำมันเตา ซึ่งผลิตลดลงร้อยละ 5.7 ร้อยละ 0.6 และร้อยละ 4.7 ตามลำดับ ขณะที่การผลิตน้ำมันเบนซิน น้ำมันก๊าด และก๊าซปิโตรเลียมเหลว เพิ่มขึ้นร้อยละ 0.7 ร้อยละ 57.7 และร้อยละ 1.0

การใช้น้ำมันสำเร็จรูป อยู่ที่ระดับ 881 พันบาร์เรลต่อวัน เพิ่มขึ้นร้อยละ 0.6 โดยน้ำมันเบนซิน และน้ำมันดีเซล ซึ่งเป็นกลุ่มน้ำมันสำเร็จรูปสำคัญ คิดเป็นสัดส่วนร้อยละ 58 ของการใช้น้ำมันสำเร็จรูปทั้งหมด มีการใช้เพิ่มขึ้นร้อยละ 3.7 และร้อยละ 0.8 ตามลำดับ ขณะที่น้ำมันสำเร็จรูปชนิดอื่นมีการใช้ลดลง ทั้งน้ำมันก๊าด

ลดลงร้อยละ 1.9 น้ำมันเครื่องบิน ลดลงร้อยละ 0.8 น้ำมันเตา ลดลงร้อยละ 4.1 และก๊าซปิโตรเลียมเหลว ลดลงร้อยละ 0.1

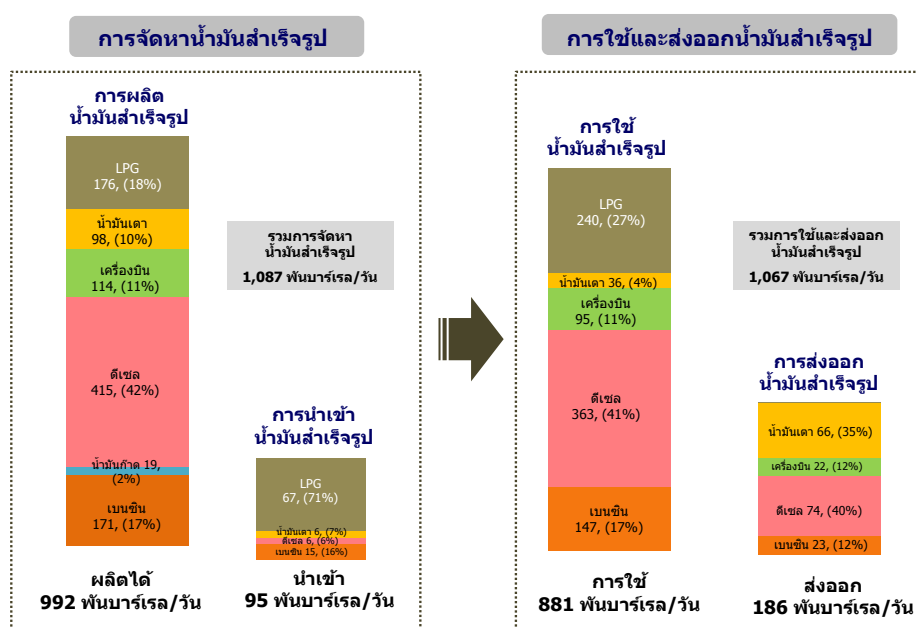
การนำเข้าและส่งออกน้ำมันสำเร็จรูป ปี 2557 มีการนำเข้าน้ำมันสำเร็จรูปที่ระดับ 95 พันบาร์เรลต่อวัน เพิ่มขึ้นร้อยละ 25.0 เพื่อรองรับความต้องการใช้ในประเทศที่เพิ่มขึ้น รวมทั้งทดแทนในส่วนที่โรงกลั่นน้ำมันในประเทศหลายแห่งปิดซ่อมบำรุง ด้านการส่งออกน้ำมันสำเร็จรูปลดลงร้อยละ 8.5 อยู่ที่ระดับ 186 พันบาร์เรลต่อวัน

การผลิต การใช้ การนำเข้า และการส่งออกน้ำมันสำเร็จรูป

2557	ปริมาณ (พันบาร์เรล/วัน)				เปลี่ยนแปลง (%)			
	การใช้	การผลิต	การนำเข้า	การส่งออก	การใช้	การผลิต	การนำเข้า	การส่งออก
เบนซิน	147	171	15	23	3.7	0.7	237.2	-18.0
เบนซิน 95	9	11	-	2	-19.1	-34.1	-	-56.5
แก๊สโซฮอล์ 91	62	83	-	21	4.3	1.1	-	-11.9
แก๊สโซฮอล์ 95	76	76	-	0.4	6.7	7.1	-	250.4
เบนซินพื้นฐาน	-	-	15	-	-	-	235.1	-
ดีเซล	363	415	6	74	0.8	-5.7	76.9	-11.4
น้ำมันก๊าด	0.2	19	-	0.5	-1.9	57.7	-	55.1
น้ำมันเครื่องบิน	95	114	0.1	22	-0.8	-0.6	-74.3	-15.6
น้ำมันเตา	36	98	6	66	-4.1	-4.7	38.1	1.6
ก๊าซปิโตรเลียมเหลว*	240	176	67	0.3	-0.1	1.0	6.4	65.2
รวม	881	992	95	186	0.6	-2.0	25.0	-8.5

*รวมการใช้เพื่อเป็นวัตถุดิบในอุตสาหกรรมปิโตรเคมี

การผลิต การใช้ การนำเข้า และการส่งออกน้ำมันสำเร็จรูป ปี 2557



- **น้ำมันเบนซิน**

การผลิตน้ำมันเบนซิน อยู่ที่ระดับ 171 พันบาร์เรลต่อวัน เพิ่มขึ้นร้อยละ 0.7 โดยเบนซิน 95 ผลิตได้ 11 พันบาร์เรลต่อวัน ลดลงร้อยละ 34.1 แก๊สโซฮอล์ 91 ผลิตได้ 83 พันบาร์เรลต่อวัน เพิ่มขึ้นร้อยละ 1.1 แก๊สโซฮอล์ 95 ผลิตได้ 76 พันบาร์เรลต่อวัน เพิ่มขึ้นร้อยละ 7.1

การใช้้ำมันเบนซิน อยู่ที่ระดับ 147 พันบาร์เรลต่อวัน เพิ่มขึ้นร้อยละ 3.7 เนื่องจากปริมาณรถใหม่ที่เพิ่มขึ้นประกอบกับราคาขายปลีกน้ำมันกลุ่มเบนซินที่ลดลงจากราคาน้ำมันในตลาดโลกที่ลดลง ส่งผลให้มีการใช้มากขึ้น การใช้เบนซิน 95 มีปริมาณ 9 พันบาร์เรลต่อวัน ลดลงร้อยละ 19.1 เนื่องจากผู้ใช้รถยนต์หันไปใช้น้ำมันกลุ่มแก๊สโซฮอล์เพิ่มมากขึ้น การใช้แก๊สโซฮอล์ 91 มีปริมาณ 62 พันบาร์เรลต่อวัน เพิ่มขึ้นร้อยละ 4.3 และการใช้แก๊สโซฮอล์ 95 มีปริมาณ 76 พันบาร์เรลต่อวัน เพิ่มขึ้นร้อยละ 6.7 โดยแก๊สโซฮอล์ 95(E20) และแก๊สโซฮอล์ 95(E85) มีการใช้เพิ่มขึ้นอย่างต่อเนื่องจากมาตรการจูงใจด้านราคา และจำนวนสถานีจำหน่ายที่เพิ่มขึ้นจากการเปลี่ยนหัวจ่ายเบนซิน 91 มาเป็นหัวจ่ายแก๊สโซฮอล์ ทั้งนี้ ณ เดือนธันวาคม 2557 มีสถานีบริการน้ำมันแก๊สโซฮอล์ 95 (E20) จำนวน 2,665 แห่ง และสถานีบริการน้ำมันแก๊สโซฮอล์ 95 (E85) จำนวน 596 แห่ง

การนำเข้าและส่งออกน้ำมันเบนซิน ปี 2557 การนำเข้าอยู่ที่ระดับ 15 พันบาร์เรลต่อวัน เพิ่มขึ้นจากปีก่อนถึงกว่าสองเท่าตัว เนื่องจากโรงกลั่นน้ำมันหลายแห่งปิดซ่อมบำรุง ทำให้กลุ่มน้ำมันเบนซินที่ผลิตเข้าระบบลดลง ส่งผลให้ต้องนำเข้าเบนซินพื้นฐานเพิ่มสูงขึ้น ส่วนการส่งออกเบนซินอยู่ที่ระดับ 23 พันบาร์เรลต่อวัน ลดลงร้อยละ 18.0

เอทานอล ปัจจุบันมีโรงงานผลิตเอทานอลที่เดินระบบแล้ว 21 โรง มีกำลังการผลิตรวม 4.19 ล้านลิตรต่อวัน หรืออยู่ที่ระดับ 26 พันบาร์เรลต่อวัน โดยปี 2557 มีการผลิตเอทานอลเพื่อใช้เป็นพลังงาน 2.9 ล้านลิตรต่อวัน หรืออยู่ที่ระดับ 18 พันบาร์เรลต่อวัน เพิ่มขึ้นร้อยละ 11.6 จากปีก่อน

- **น้ำมันดีเซล**

การผลิตน้ำมันดีเซล อยู่ที่ระดับ 415 พันบาร์เรลต่อวัน ลดลงร้อยละ 5.7

การใช้น้ำมันดีเซล อยู่ที่ระดับ 363 พันบาร์เรลต่อวัน เพิ่มขึ้นร้อยละ 0.8 ซึ่งเป็นการเพิ่มขึ้นในระดับไม่มากนักเนื่องจากรถบางส่วนมีการเปลี่ยนไปใช้ NGV แทนการใช้น้ำมันดีเซล โดยเฉพาะกลุ่มรถบรรทุก ประกอบกับการเพิ่มขึ้นของรถใหม่ที่ใช้น้ำมันดีเซลเริ่มชะลอตัวลง ทั้งนี้ ในปี 2557 รัฐบาลยังมีนโยบายตรึงราคาขายปลีกน้ำมันดีเซลให้อยู่ในระดับที่ไม่เกิน 30 บาทต่อลิตร โดยในช่วงปลายปี 2557 ราคาขายปลีกน้ำมันดีเซลลดต่ำลงจากราคาน้ำมันในตลาดโลกที่ลดลง ส่งผลให้มีการใช้มากขึ้นในช่วงดังกล่าว

การนำเข้าและส่งออกน้ำมันดีเซล ปี 2557 การนำเข้าอยู่ที่ระดับ 6 พันบาร์เรลต่อวัน เพิ่มขึ้นร้อยละ 76.9 ด้านการส่งออกอยู่ที่ระดับ 74 พันบาร์เรลต่อวัน ลดลงร้อยละ 11.4 เนื่องจากมีความต้องการใช้ภายในประเทศในระดับสูง

- **น้ำมันเตา**

การผลิตน้ำมันเตา อยู่ที่ระดับ 98 พันบาร์เรลต่อวัน ลดลงร้อยละ 4.7

การใช้น้ำมันเตา อยู่ที่ระดับ 36 พันบาร์เรลต่อวัน ลดลงร้อยละ 4.1 โดยส่วนใหญ่ใช้เป็นเชื้อเพลิงภาคอุตสาหกรรม ที่ระดับ 29 พันบาร์เรลต่อวัน ที่เหลือใช้เป็นเชื้อเพลิงในการผลิตไฟฟ้า 7 พันบาร์เรลต่อวัน

การนำเข้าและส่งออกน้ำมันเตา ปี 2557 มีการนำเข้าอยู่ที่ระดับ 6 พันบาร์เรลต่อวัน เพิ่มขึ้นร้อยละ 38.1 เพื่อรองรับการผลิตไฟฟ้าทดแทนก๊าซธรรมชาติในช่วงที่แหล่งยาดานา และเยตากุนหยุดจ่ายก๊าซ ด้านการส่งออกน้ำมันเตาอยู่ที่ระดับ 66 พันบาร์เรลต่อวัน เพิ่มขึ้นร้อยละ 1.6 ทั้งนี้ส่วนใหญ่เป็นน้ำมันเตา Grade 5 ที่มีปริมาณเกินความต้องการใช้ภายในประเทศ

- **น้ำมันเครื่องบิน**

การผลิตน้ำมันเครื่องบิน อยู่ที่ระดับ 114 พันบาร์เรลต่อวัน ลดลงร้อยละ 0.6

การใช้น้ำมันเครื่องบิน อยู่ที่ระดับ 95 พันบาร์เรลต่อวัน ลดลงร้อยละ 0.8 เนื่องจากเศรษฐกิจโลกยังคงอยู่ในภาวะชะลอตัว ประกอบกับนักท่องเที่ยวต่างชาติที่เข้ามาท่องเที่ยวในประเทศไทยลดลงต่อเนื่องตั้งแต่ปลายปี 2556 จากปัญหาทางการเมืองของประเทศไทย ก่อนจะเริ่มฟื้นตัวดีขึ้นในช่วงครึ่งปีหลังของปี 2557 หลังสถานการณ์ทางการเมืองเริ่มคลี่คลาย ส่งผลให้มีการใช้น้ำมันเครื่องบินมากขึ้นในช่วงดังกล่าว

การนำเข้าและส่งออกน้ำมันเครื่องบิน ปี 2557 มีการนำเข้าอยู่ที่ระดับ 0.1 พันบาร์เรลต่อวัน ลดลงร้อยละ 74.3 และมีการส่งออกอยู่ที่ระดับ 22 พันบาร์เรลต่อวัน ลดลงร้อยละ 15.6

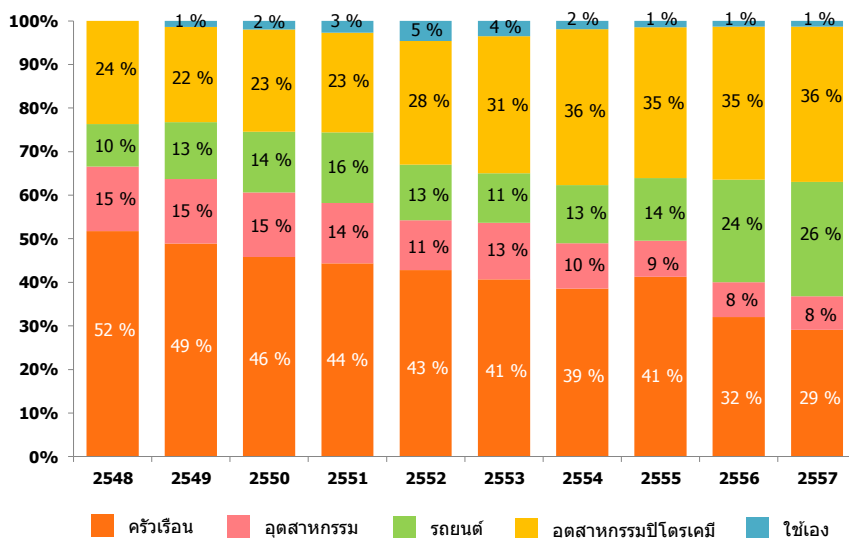
- **ก๊าซปิโตรเลียมเหลว (LPG โพรเพน และบิวเทน)**

การผลิต LPG อยู่ที่ระดับ 5,506 พันตัน เพิ่มขึ้นร้อยละ 1.1 โดยการผลิต LPG จากโรงแยกก๊าซธรรมชาติอยู่ที่ระดับ 3,651 พันตัน เพิ่มขึ้นร้อยละ 3.6 และการผลิต LPG จากโรงกลั่นน้ำมันอยู่ที่ระดับ 1,855 พันตัน ลดลงร้อยละ 3.6 เนื่องจากมีโรงกลั่นน้ำมันหลายแห่งปิดซ่อมบำรุง

การใช้ LPG อยู่ที่ระดับ 7,515 พันตัน ลดลงเล็กน้อยร้อยละ 0.1 โดยการใช้ใน *ภาคอุตสาหกรรมปิโตรเคมี* ซึ่งเป็นภาคเศรษฐกิจที่มีสัดส่วนการใช้สูงสุดร้อยละ 36 มีการใช้เพิ่มขึ้นร้อยละ 1.3 เช่นเดียวกับการใช้ใน *ภาคขนส่ง* สัดส่วนร้อยละ 26 มีการใช้เพิ่มขึ้นร้อยละ 11.2 ขณะที่การใช้ใน *ภาคครัวเรือน* สัดส่วนร้อยละ 29 มีการใช้ลดลงร้อยละ 9.2 และการใช้ใน *ภาคอุตสาหกรรม* สัดส่วนร้อยละ 8 มีการใช้ลดลงร้อยละ 4.2 ในส่วน *การใช้เอง* สัดส่วนร้อยละ 1 มีการใช้เพิ่มขึ้นร้อยละ 3.4

ทั้งนี้ เมื่อวันที่ 2 ธันวาคม 2557 คณะกรรมการนโยบายพลังงานแห่งชาติ (กบง.) มีมติปรับขึ้นราคาขายปลีก LPG ภาคครัวเรือนและภาคขนส่ง ตามนโยบายปรับโครงสร้างราคาพลังงานให้สะท้อนต้นทุนที่แท้จริง ส่งผลให้ราคาขายปลีก LPG ภาคครัวเรือน ภาคขนส่ง และภาคอุตสาหกรรม ปรับตัวมาอยู่ในระดับเดียวกันที่ 24.16 บาทต่อกิโลกรัม ตั้งแต่วันที่ 3 ธันวาคม 2557 อย่างไรก็ตามในปี 2558 กบง. ได้มีมติยกเลิกราคาขายปลีก LPG ดังกล่าว และกำหนดหลักเกณฑ์สูตรการคำนวณราคา ณ โรงกลั่นใหม่ให้สะท้อนต้นทุนปัจจุบัน โดยใช้ต้นทุนราคาซื้อตั้งต้นของก๊าซ LPG จากแหล่งผลิตและแหล่งจัดหา (โรงแยกก๊าซธรรมชาติ โรงกลั่นน้ำมันและโรงอะโรเมติก และการนำเข้า) เฉลี่ยแบบถ่วงน้ำหนักตามปริมาณการผลิตและจัดหาเฉลี่ยย้อนหลัง ส่งผลให้ต้นทุน LPG ณ โรงกลั่น ปรับเปลี่ยนจากเดิม 333 ดอลลาร์สหรัฐต่อตัน เป็น 498 ดอลลาร์สหรัฐต่อตัน หรือ 16.39 บาทต่อกิโลกรัม โดยมีผลตั้งแต่วันที่ 2 กุมภาพันธ์ 2558 และจะทบทวนสูตรการคำนวณราคา ณ โรงกลั่นใหม่ทุกรอบ 3 เดือน ทั้งนี้สูตรการคำนวณราคา ณ โรงกลั่นดังกล่าวจะเริ่มส่งผลเปลี่ยนแปลงต่อราคาขายปลีก LPG ในเดือนมีนาคม 2558

สัดส่วนการใช้ LPG ปี 2557



การนำเข้าและส่งออก LPG ปี 2557 มีการนำเข้าในรูปแบบของ LPG โพรเพน และบิวเทน อยู่ที่ 2,099 พันตัน เพิ่มขึ้นร้อยละ 6.5 ส่วนหนึ่งเป็นผลจากการหยุดซ่อมบำรุงของโรงแยกก๊าซธรรมชาติหน่วยที่ 1 หน่วยที่ 2 หน่วยที่ 5 และหน่วยที่ 6 และโรงกลั่นน้ำมันในประเทศ ส่งผลให้ต้องนำเข้า LPG โพรเพนและบิวเทนเพิ่มขึ้น ด้านการส่งออก LPG อยู่ที่ 10 พันตัน เพิ่มขึ้นร้อยละ 65.2

การผลิตและการใช้ LPG, โพรเพน และบิวเทน

	2554	2555	2556	2557	เปลี่ยนแปลง (%) 2557
การจัดการ	6,946	7,416	7,419	7,605	2.5
- การผลิต	5,422	5,686	5,447	5,506	1.1
โรงแยกก๊าซ	3,428	3,716	3,524	3,651	3.6
โรงกลั่นน้ำมัน	1,994	1,971	1,923	1,855	-3.6
- การนำเข้า	1,524	1,730	1,972	2,099	6.5
ความต้องการ	6,906	7,396	7,531	7,525	-0.1
- การใช้	6,890	7,386	7,525	7,515	-0.1
คริวเรือน	2,656	3,047	2,409	2,188	-9.2
อุตสาหกรรม	718	614	602	577	-4.2
รถยนต์	920	1,061	1,775	1,974	11.2
อุตสาหกรรมปิโตรเคมี	2,465	2,555	2,641	2,675	1.3
ใช้อ่าง	131	110	98	102	3.4
- การส่งออก	16	10	6	10	65.2

● **การใช้พลังงานในการขนส่งทางบก** อยู่ที่ระดับ 22,288 พันตันเทียบเท่าน้ำมันดิบ เพิ่มขึ้นร้อยละ 3.0 โดยเป็นการเพิ่มขึ้นของทุกประเภทพลังงาน โดยเฉพาะการใช้ NGV และ LPG ในรถยนต์ ซึ่งคิดเป็นสัดส่วนร้อยละ 13 และร้อยละ 10 ตามลำดับ ด้านการใช้ น้ำมันเบนซิน มีการใช้เพิ่มขึ้นร้อยละ 3.8 เนื่องจากประชาชนกลับมามีความต้องการใช้น้ำมันในการเดินทางเพิ่มขึ้นหลังสถานการณ์ความไม่สงบทางการเมืองคลี่คลายลงตั้งแต่ช่วงไตรมาสสอง ด้านการใช้ น้ำมันดีเซล มีการใช้เพิ่มขึ้นร้อยละ 0.8 ซึ่งเป็นอัตราไม่สูงมากนัก ส่วนหนึ่งเนื่องจากกลุ่มผู้ประกอบการขนส่งส่วนใหญ่ปรับเปลี่ยนเชื้อเพลิงมาใช้ LPG และ NGV โดยมีรายละเอียดดังนี้

การใช้ NGV เพิ่มขึ้นร้อยละ 3.1 เนื่องจากผู้ขับรถหันมาใช้ NGV ซึ่งมีราคาถูกกว่าน้ำมันเชื้อเพลิง ทั้งนี้ กบง. มีมติปรับราคา NGV ขึ้น 1.0 บาทต่อกิโลกรัม ตั้งแต่วันที่ 3 ธันวาคม 2557 ตามนโยบายปรับโครงสร้างราคาพลังงานให้สะท้อนต้นทุนที่แท้จริง โดยมีผลให้ราคาขายปลีก NGV ปรับเพิ่มขึ้นเป็น 12.50 บาทต่อกิโลกรัม จากเดิมที่อยู่ระดับ 11.50 บาทต่อกิโลกรัม มาตั้งแต่วันที่ 1 ตุลาคม 2557 อย่างไรก็ตามราคา NGV หลังปรับขึ้นยังคงต่ำกว่าราคาขายปลีกน้ำมันเชื้อเพลิงมาก ส่งผลให้ผู้ขับรถยังคงมีความต้องการใช้ NGV เพิ่มขึ้น โดย ณ สิ้นเดือนธันวาคม 2557 มีจำนวนรถ NGV ทั้งหมด 462,414 คัน ทดแทนน้ำมันเบนซินได้ร้อยละ 21.4 และทดแทนน้ำมันดีเซลได้ร้อยละ 5.1 มีจำนวนสถานีบริการ NGV ทั้งหมด 497 สถานี

การใช้ LPG ในรถยนต์ เพิ่มขึ้นร้อยละ 11.2 สะท้อนให้เห็นถึงการที่ผู้ขับรถส่วนหนึ่งหันมาใช้ LPG แทนการใช้น้ำมันเชื้อเพลิงเนื่องจากราคาที่ถูกลง โดยตั้งแต่กำหนดมาตรการยกเลิกการใช้น้ำมันเบนซิน 91 ในเดือนมีนาคม 2556 พบว่าปริมาณการใช้ LPG ในรถยนต์มีการปรับตัวเพิ่มสูงขึ้นอย่างชัดเจนจนอยู่ในระดับใกล้เคียงกับปริมาณการใช้ NGV ในปัจจุบัน โดย ณ สิ้นเดือนธันวาคม 2557 มีจำนวนรถยนต์ติดตั้งเครื่องยนต์ LPG รวมทั้งสิ้น 1,233,954 คัน เพิ่มขึ้นจากปี 2556 ร้อยละ 8.9 ทั้งนี้ตั้งแต่วันที่ 3 ธันวาคม 2557 ราคาขายปลีก LPG ภาคขนส่งปรับเพิ่มขึ้นเป็น 24.16 บาท/กิโลกรัม จากก่อนหน้าที่มีการปรับราคาจาก 22.63 บาท/กิโลกรัม เป็น 23.13 บาท/กิโลกรัม เมื่อวันที่ 18 พฤศจิกายน 2557 ตามนโยบายปรับโครงสร้างราคาพลังงาน

การใช้พลังงานในการขนส่งทางบก

หน่วย: พันตันเทียบเท่าน้ำมันดิบ (KTOE)

	2555	2556	2557		เปลี่ยนแปลง (%)		
			ปริมาณ	สัดส่วน (%)	2555	2556	2557
เบนซิน	5,741	6,106	6,338	28	5.1	6.4	3.8
ดีเซล	11,915	10,719	10,808	48	2.3	-10.0	0.8
LPG	1,238	2,071	2,304	10	15.3	67.3	11.2
NGV	2,498	2,753	2,839	13	20.8	10.2	3.1
รวม	21,391	21,649	22,288	100	5.6	1.2	3.0

9. ถ่านหิน/ลิกไนต์

● **การจัดหาลิกไนต์/ถ่านหิน** ปี 2557 มีปริมาณการจัดหาอยู่ที่ระดับ 17,657 พันตันเทียบเท่าน้ำมันดิบ เพิ่มขึ้นร้อยละ 13.9

การผลิตลิกไนต์ มีปริมาณ 4,623 พันตันเทียบเท่าน้ำมันดิบ ลดลงร้อยละ 1.3 โดยร้อยละ 91 ของการผลิตลิกไนต์ในประเทศผลิตจากเหมืองแม่เมาะของ กฟผ. จำนวน 4,230 พันตันเทียบเท่าน้ำมันดิบ ส่วนที่เหลือร้อยละ 9 เป็นการผลิตจากเหมืองเอกชน จำนวน 393 พันตันเทียบเท่าน้ำมันดิบ

การนำเข้าถ่านหิน มีปริมาณ 13,034 พันตันเทียบเท่าน้ำมันดิบ เพิ่มขึ้นร้อยละ 20.5

- **การใช้ลิกไนต์/ถ่านหิน** ปี 2557 มีปริมาณการใช้อยู่ที่ระดับ 17,897 พันตันเทียบเท่าน้ำมันดิบ เพิ่มขึ้นร้อยละ 13.0

การใช้ลิกไนต์ อยู่ที่ระดับ 4,863 พันตันเทียบเท่าน้ำมันดิบ ลดลงร้อยละ 3.3 โดยร้อยละ 87 ของปริมาณการใช้ลิกไนต์เป็นการใช้ในภาคการผลิตไฟฟ้าของ กฟผ. ส่วนที่เหลือร้อยละ 13 นำไปใช้ในภาคอุตสาหกรรม อาทิ อุตสาหกรรมการผลิตปูนซีเมนต์ ในกระบวนการผลิตปูนเม็ด (Clinker)

การนำเข้าถ่านหิน อยู่ที่ระดับ 13,034 พันตันเทียบเท่าน้ำมันดิบ เพิ่มขึ้นร้อยละ 20.5 โดยใช้ในภาคอุตสาหกรรม ร้อยละ 59 และใช้เป็นเชื้อเพลิงในการผลิตไฟฟ้าของ SPP และ IPP ร้อยละ 41

การผลิตและการใช้ลิกไนต์/ถ่านหิน

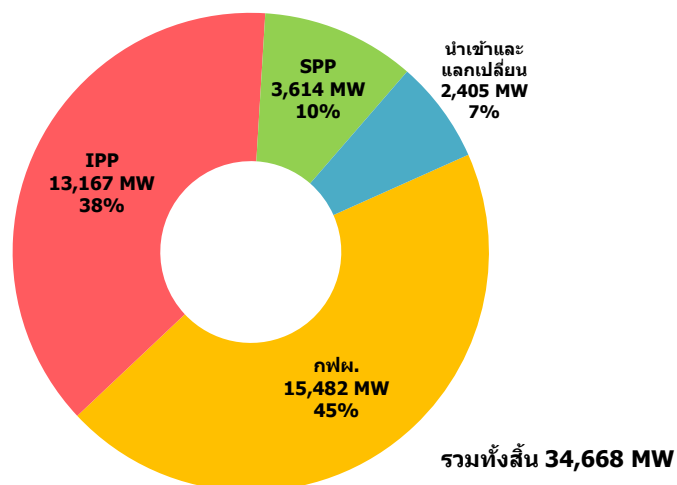
หน่วย: พันตันเทียบเท่าน้ำมันดิบ

	2556	2557		
		ปริมาณ	เปลี่ยนแปลง (%)	สัดส่วน(%)
การจัดหา	15,498	17,657	13.9	
การผลิตลิกไนต์	4,682	4,623	-1.3	100
การไฟฟ้าฝ่ายผลิตฯ	4,229	4,230	0.02	91
เหมืองเอกชน	453	393	-13.2	9
การนำเข้าถ่านหิน	10,816	13,034	20.5	
ความต้องการ	15,846	17,897	13.0	
การใช้ลิกไนต์	5,030	4,863	-3.3	100
ผลิตกระแสไฟฟ้า	4,182	4,216	0.8	87
อุตสาหกรรม	847	647	-23.6	13
การนำเข้าถ่านหิน	10,816	13,034	20.5	100
ผลิตกระแสไฟฟ้า (SPPและIPP)	4,866	5,305	9.0	41
อุตสาหกรรม	5,950	7,728	29.9	59

10. ไฟฟ้า

กำลังการผลิตในระบบไฟฟ้า (System Generating Capacity) ณ วันที่ 31 ธันวาคม 2557 มีจำนวนรวมทั้งสิ้น 34,668 เมกะวัตต์ เป็นการผลิตติดตั้งของ กฟผ. 15,482 เมกะวัตต์ คิดเป็นสัดส่วนร้อยละ 45 รับซื้อจาก IPP จำนวน 13,167 เมกะวัตต์ คิดเป็นสัดส่วนร้อยละ 38 รับซื้อจาก SPP จำนวน 3,614 เมกะวัตต์ คิดเป็นสัดส่วนร้อยละ 10 และนำเข้าจาก สปป.ลาว และแลกเปลี่ยนกับมาเลเซีย จำนวน 2,405 เมกะวัตต์ คิดเป็นสัดส่วนร้อยละ 7

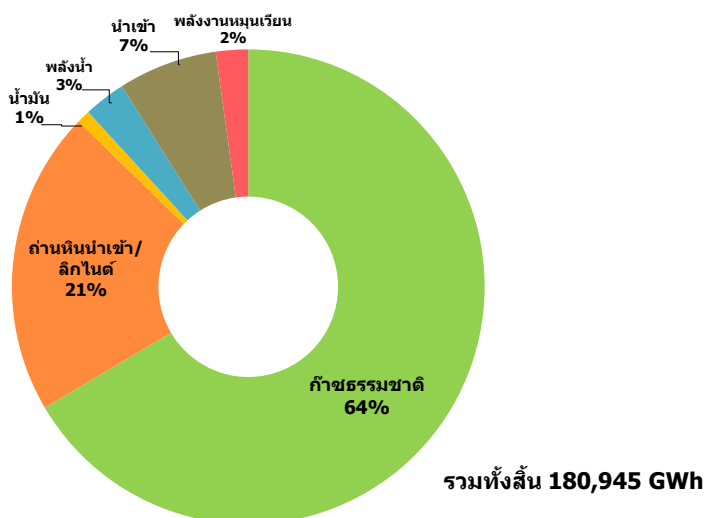
กำลังการผลิตในระบบไฟฟ้าแยกตามผู้ประกอบการผลิตไฟฟ้า
ณ สิ้นเดือนธันวาคม 2557



การผลิตพลังงานไฟฟ้า ปี 2557 มีการผลิตพลังงานไฟฟ้าจำนวน 180,945 กิกะวัตต์ชั่วโมง เพิ่มขึ้นร้อยละ 2.0 จากปีก่อน โดยสรุปเชื้อเพลิงที่ใช้ในการผลิตพลังงานไฟฟ้าได้ดังนี้

- การผลิตไฟฟ้าจากก๊าซธรรมชาติ คิดเป็นสัดส่วนร้อยละ 64 ของปริมาณการผลิตไฟฟ้าทั้งหมด อยู่ที่ระดับ 120,314 กิกะวัตต์ชั่วโมง เพิ่มขึ้นร้อยละ 0.9
- การผลิตไฟฟ้าจากถ่านหิน/ลิกไนต์ คิดเป็นสัดส่วนร้อยละ 21 อยู่ที่ระดับ 37,572 กิกะวัตต์ชั่วโมง เพิ่มขึ้นร้อยละ 6.3
- การนำเข้าไฟฟ้าจาก สปป. ลาว ไฟฟ้าแลกเปลี่ยนกับมาเลเซีย คิดเป็นสัดส่วนร้อยละ 7 อยู่ที่ระดับ 12,260 กิกะวัตต์ชั่วโมง ลดลงร้อยละ 2.5
- การผลิตไฟฟ้าจากพลังน้ำ คิดเป็นสัดส่วนร้อยละ 3 อยู่ที่ระดับ 5,164 กิกะวัตต์ชั่วโมง ลดลงร้อยละ 4.6
- การผลิตไฟฟ้าจากพลังงานหมุนเวียน คิดเป็นสัดส่วนร้อยละ 2 อยู่ที่ระดับ 3,993 กิกะวัตต์ชั่วโมง เพิ่มขึ้นร้อยละ 16.5
- การผลิตไฟฟ้าจากน้ำมันเตาและน้ำมันดีเซล คิดเป็นสัดส่วนร้อยละ 1 อยู่ที่ระดับ 1,643 กิกะวัตต์ชั่วโมง เพิ่มขึ้นร้อยละ 15.9

การผลิตไฟฟ้าแยกตามชนิดเชื้อเพลิง ปี 2557



ความต้องการพลังไฟฟ้าสูงสุดสุทธิในระบบของ กฟผ. (Net Peak Generation Requirement) ปี 2557 เกิดขึ้นเมื่อวันที่ 23 เมษายน 2557 เวลา 14.26 น. อยู่ที่ระดับ 26,942 เมกะวัตต์ สูงกว่าพลังไฟฟ้าสูงสุดสุทธิของปีที่ผ่านมาซึ่งเกิดเมื่อวันที่ 16 พฤษภาคม 2556 เวลา 14.00 น. อยู่ 344 เมกะวัตต์ หรือเพิ่มขึ้นร้อยละ 1.3

ความต้องการใช้พลังไฟฟ้าสูงสุดและค่าตัวประกอบการใช้ไฟฟ้า

ปี	ความต้องการใช้พลังไฟฟ้าสูงสุด ในระบบของ กฟผ.* (เมกะวัตต์)	ค่าตัวประกอบการใช้ไฟฟ้า (ร้อยละ)
2553	24,010	75.9
2554	23,900	75.6
2555	26,121	75.2
2556	26,598	74.5
2557	26,942	75.2

* ความต้องการพลังไฟฟ้าสูงสุดสุทธิในระบบของ กฟผ. ไม่รวมไฟฟ้าส่วนที่ใช้เพื่อการผลิตไฟฟ้า (Station service)

การใช้ไฟฟ้า ปี 2557 มีการใช้ไฟฟ้ารวมทั้งสิ้น 168,620 กิกะวัตต์ชั่วโมง เพิ่มขึ้นร้อยละ 2.6 แม้ว่าเกิดภาวะความไม่สงบทางการเมืองในประเทศตั้งแต่ช่วงปลายปี 2556 แต่เนื่องจากสถานการณ์เริ่มคลี่คลายลงในช่วงปลายไตรมาสที่สองภายหลังการเข้าควบคุมอำนาจการปกครองของ คสช. และการออกมาตรการกระตุ้นเศรษฐกิจ ทำให้ความเชื่อมั่นของผู้บริโภคและการขยายตัวทางเศรษฐกิจเริ่มปรับตัวดีขึ้น ส่งผลให้ทุกสาขาเศรษฐกิจมีการใช้ไฟฟ้าเพิ่มขึ้นในช่วงไตรมาสสาม และทำให้การใช้ไฟฟ้าปี 2557 ทุกสาขาเศรษฐกิจมีอัตราการขยายตัวเพิ่มขึ้นเมื่อเทียบกับปีก่อน โดยการใช้ไฟฟ้าใน ภาคอุตสาหกรรม ซึ่งเป็นสาขาหลักที่มีการใช้ไฟฟ้าสูงสุด คิดเป็นสัดส่วนร้อยละ 44 ของการใช้ไฟฟ้าทั้งประเทศ มีการใช้ไฟฟ้าเพิ่มขึ้นร้อยละ 1.7 เช่นเดียวกับ ภาคครัวเรือน สัดส่วนการใช้ไฟฟ้าร้อยละ 23 ใช้ไฟฟ้าเพิ่มขึ้นร้อยละ 3.5 ภาคธุรกิจ สัดส่วนร้อยละ 19 ใช้ไฟฟ้าเพิ่มขึ้นร้อยละ 3.1 กิจการขนาดเล็ก สัดส่วนร้อยละ 11 ใช้ไฟฟ้าเพิ่มขึ้นร้อยละ 2.4 เช่นเดียวกับ

ภาคเกษตรกรรม ใช้ไฟฟ้าเพิ่มขึ้นร้อยละ 17.2 ส่วนราชการและองค์กรที่ไม่แสวงหากำไร ใช้ไฟฟ้าเพิ่มขึ้น ร้อยละ 2.0 ไฟไม่คิดมูลค่า ใช้ไฟฟ้าเพิ่มขึ้นร้อยละ 5.8 และสาขาเศรษฐกิจอื่นๆ ใช้ไฟฟ้าเพิ่มขึ้นร้อยละ 4.6 โดยมีรายละเอียดดังนี้

การใช้ไฟฟ้ารายสาขา

หน่วย : กิกะวัตต์ชั่วโมง

สาขา	2554	2555	2556	2557		
				ปริมาณ	เปลี่ยนแปลง	สัดส่วน (%)
ครัวเรือน	32,799	36,447	37,657	38,993	3.5	23
กิจการขนาดเล็ก	15,446	17,013	18,374	18,807	2.4	11
ธุรกิจ	23,660	27,088	30,413	31,362	3.1	19
อุตสาหกรรม	67,942	72,336	72,536	73,782	1.7	44
ส่วนราชการและองค์กร ที่ไม่แสวงหากำไร	4,888	3,799	149	152	2.0	0.1
เกษตรกรรม	297	377	354	414	17.2	0.2
ไฟฟ้าไม่คิดมูลค่า	2,168	2,191	2,379	2,517	5.8	1.5
อื่นๆ	1,655	2,527	2,479	2,592	4.6	2
รวม	148,855	161,779	164,341	168,620	2.6	100

การใช้ไฟฟ้าในเขตนครหลวง อยู่ที่ระดับ 48,236 กิกะวัตต์ชั่วโมง เพิ่มขึ้นร้อยละ 0.5 โดยเป็นการเพิ่มขึ้นของกลุ่มผู้ใช้ไฟฟ้าทุกประเภท ยกเว้นผู้ใช้ไฟกลุ่มอุตสาหกรรม

การใช้ไฟฟ้าในเขตภูมิภาค อยู่ที่ระดับ 118,637 กิกะวัตต์ชั่วโมง เพิ่มขึ้นร้อยละ 3.5 โดยเป็นการเพิ่มขึ้นของกลุ่มผู้ใช้ไฟฟ้าทุกประเภท ยกเว้นผู้ใช้ไฟประเภทอื่นๆ

การใช้ไฟฟ้าภาคอุตสาหกรรม กลุ่มอุตสาหกรรมที่สำคัญส่วนใหญ่มีการใช้ไฟฟ้าเพิ่มขึ้น ตามการผลิตภาคอุตสาหกรรมที่เริ่มปรับตัวดีขึ้นในช่วงไตรมาสสุดท้ายของปี โดยกลุ่มอุตสาหกรรมที่มีการใช้ไฟฟ้าเพิ่มขึ้น ได้แก่ อุตสาหกรรมอาหาร เหล็กและโลหะพื้นฐาน อิเล็กทรอนิกส์ และพลาสติก ซึ่งมีการใช้ไฟฟ้าเพิ่มขึ้นร้อยละ 6.0 ร้อยละ 2.7 ร้อยละ 6.3 และร้อยละ 0.2 ตามลำดับ ตามการผลิตเพื่อการส่งออกที่ยังคงมีการขยายตัว โดยเฉพาะตลาดอาเซียน สหภาพยุโรป สหรัฐอเมริกา และญี่ปุ่น เช่นเดียวกับอุตสาหกรรมซีเมนต์ ที่มีการใช้ไฟเพิ่มขึ้นร้อยละ 2.7 จากการส่งออกไปตลาดบังคลาเทศ เมียนมาร์ และกัมพูชา ขณะที่อุตสาหกรรมหลักประเภทอื่นมีการใช้ไฟฟ้าลดลง ทั้ง อุตสาหกรรมยานยนต์ มีการใช้ไฟฟ้าลดลงร้อยละ 1.8 ตามการลดลงของตลาดในประเทศเนื่องจากสภาพเศรษฐกิจชะลอตัว และการปรับตัวสู่สมดุลหลังสิ้นสุดโครงการรถยนต์คันแรก ประกอบกับการส่งออกยานยนต์และชิ้นส่วนไปตลาดออสเตรเลียหดตัวลง อุตสาหกรรมยางและผลิตภัณฑ์ยาง มีการใช้ไฟฟ้าลดลงร้อยละ 0.8 ตามการชะลอตัวของภาวะเศรษฐกิจในประเทศ โดยเฉพาะอุตสาหกรรมยางรถยนต์ที่ชะลอตัวลงตามตลาดรถยนต์ที่ยังไม่เติบโตมากนัก ด้าน อุตสาหกรรมสิ่งทอ มีการใช้ไฟฟ้าในระดับใกล้เคียงกับปีก่อน โดยลดลงเล็กน้อยร้อยละ 0.06 รายละเอียดการใช้ไฟฟ้าในกลุ่มอุตสาหกรรมที่สำคัญ แสดดังนี้

การใช้ไฟฟ้าในกลุ่มอุตสาหกรรมที่สำคัญ

หน่วย : กิกะวัตต์ชั่วโมง

ประเภท	2554	2555	2556	2557	เปลี่ยนแปลง (%)		
					2555	2556	2557
1. อาหาร	8,956	9,721	9,697	10,281	8.5	-0.2	6.0
2. เหล็กและโลหะพื้นฐาน	6,627	6,954	7,065	7,252	4.9	1.6	2.7
3. สิ่งทอ	6,182	6,038	6,040	6,036	-2.3	0.03	-0.06
4. อิเล็กทรอนิกส์	6,719	6,325	6,547	6,960	-5.9	3.5	6.3
5. พลาสติก	4,164	4,458	4,531	4,539	7.1	1.6	0.2
6. ยานยนต์	3,892	4,950	5,220	5,125	27.2	5.4	-1.8
7. ซีเมนต์	3,785	4,042	4,028	4,137	6.8	-0.3	2.7
8. เคมีภัณฑ์	2,191	2,155	2,117	2,098	-1.7	-1.7	-0.9
9. ยางและผลิตภัณฑ์ยาง	2,779	3,012	3,086	3,059	8.4	2.4	-0.8
10. การผลิตน้ำแข็ง	2,420	2,697	2,651	2,705	11.5	-1.7	2.1

การใช้ไฟฟ้าภาคธุรกิจ กลุ่มธุรกิจส่วนใหญ่มีการใช้ไฟฟ้าเพิ่มขึ้น โดย *ห้างสรรพสินค้า ธุรกิจขายปลีก และขายส่ง* มีการใช้ไฟฟ้าเพิ่มขึ้นร้อยละ 3.2 ร้อยละ 5.6 และร้อยละ 5.9 ตามลำดับ เนื่องจากการใช้จ่ายภาคครัวเรือนปรับตัวดีขึ้นช่วงไตรมาสที่สองหลังสถานการณ์ความไม่สงบทางการเมืองเริ่มคลี่คลาย และขยายตัวแรงขึ้นในไตรมาสที่สามและสี่ เช่นเดียวกับภาค *ก่อสร้าง* ซึ่งมีการใช้ไฟฟ้าเพิ่มขึ้นร้อยละ 7.6 จากการเร่งรัดโครงการลงทุนของภาครัฐภายหลังสถานการณ์ทางการเมืองเริ่มคลี่คลาย ซึ่งสอดคล้องกับการใช้ไฟฟ้าในอุตสาหกรรมซีเมนต์ที่มีการใช้ไฟฟ้าเพิ่มขึ้นเช่นกัน ด้านภาค *อพาร์ทเมนต์และเกสเฮ้าส์* และ *ภัตตาคารและไนต์คลับ* มีการใช้ไฟฟ้าเพิ่มขึ้นร้อยละ 5.5 และร้อยละ 0.9 ตามกิจกรรมภาคบริการที่เริ่มปรับตัวดีขึ้น ขณะที่ *ธุรกิจโรงแรม* มีการใช้ไฟฟ้าใกล้เคียงกับปีก่อน โดยลดลงเล็กน้อยร้อยละ 0.3 โดยมีรายละเอียดการใช้ไฟฟ้าในกลุ่มธุรกิจที่สำคัญ ดังนี้

การใช้ไฟฟ้าในกลุ่มธุรกิจที่สำคัญ

หน่วย : กิกะวัตต์ชั่วโมง

ประเภท	2554	2555	2556	2557	เปลี่ยนแปลง (%)		
					2555	2556	2557
1. ห้างสรรพสินค้า	4,160	4,491	4,596	4,743	8.0	2.3	3.2
2. โรงแรม	3,340	3,671	3,810	3,797	9.9	3.8	-0.3
3. อพาร์ทเมนต์และเกสเฮ้าส์	2,915	3,291	3,494	3,687	12.9	6.2	5.5
4. ขายปลีก	2,595	2,969	3,141	3,317	14.4	5.8	5.6
5. อสังหาริมทรัพย์	2,507	2,789	2,866	2,881	11.2	2.8	0.5
6. โรงพยาบาลและสถานบริการทางการแพทย์	2,025	2,222	2,337	2,388	9.7	5.2	2.2
7. ขายส่ง	1,899	2,242	2,277	2,411	18.1	1.6	5.9
8. สถาบันการเงิน	931	1,252	1,331	1,338	34.5	6.3	0.5
9. ก่อสร้าง	908	679	640	688	-25.2	-5.7	7.6
10. ภัตตาคารและไนต์คลับ	789	869	884	893	10.1	1.8	0.9

ค่าเอฟที ในปี 2557 มีการเปลี่ยนแปลง ดังนี้

ครั้งที่ 1 ช่วงเดือนมกราคม – เมษายน 2557 อยู่ที่อัตรา 59.00 สตางค์ต่อหน่วย ปรับเพิ่มขึ้น 5.00 สตางค์ต่อหน่วย

ครั้งที่ 2 ช่วงเดือนพฤษภาคม – สิงหาคม 2557 อยู่ที่อัตรา 69.00 สตางค์ต่อหน่วย ปรับเพิ่มขึ้น 10.00 สตางค์ต่อหน่วย

ครั้งที่ 3 ช่วงเดือนกันยายน – ธันวาคม 2557 อยู่ที่อัตรา 69.00 สตางค์ต่อหน่วย เท่ากันกับช่วงเดือนพฤษภาคม – สิงหาคม 2557

11. รายได้สรรพสามิตและฐานะกองทุนน้ำมัน

รายได้สรรพสามิต จากน้ำมันสำเร็จรูปปี 2557 มีจำนวน 66,787 ล้านบาท

ฐานะกองทุนน้ำมัน ณ สิ้นปี 2557 ฐานะกองทุนน้ำมันเป็นบวก 15,860 ล้านบาท โดยเริ่มเป็นบวกในเดือนพฤศจิกายน 2557 หลังจากติดลบต่อเนื่องมาตั้งแต่ต้นปี 2557

รายได้สรรพสามิต และฐานะกองทุนน้ำมัน

หน่วย : ล้านบาท

ณ สิ้นปี	ภาษีสรรพสามิต	ฐานะกองทุนน้ำมัน	รายรับ (รายจ่าย)
2552	123,445	21,294	10,225
2553	153,561	27,441	6,147
2554	92,766	-14,000	-41,441
2555	56,699	-16,800	-4,079
2556	63,092	1,706	18,506
2557	66,787	15,860	14,154
มกราคม	5,671	-2,795	-4,501
กุมภาพันธ์	5,312	-5,849	-3,055
มีนาคม	5,208	-7,235	-1,385
เมษายน	5,124	-7,301	-66
พฤษภาคม	5,140	-7,335	-34
มิถุนายน	4,757	-7,986	-651
กรกฎาคม	5,560	-8,940	-954
สิงหาคม	5,380	-6,130	2,810
กันยายน	6,099	-4,196	1,934
ตุลาคม	5,852	-638	3,558
พฤศจิกายน	5,130	7,923	8,561
ธันวาคม	7,554	15,860	7,937

- ศูนย์พยากรณ์และสารสนเทศพลังงาน -

ข้อมูล ณ วันที่ 8 เมษายน 2558