

# รายงานภาพรวมพลังงาน ช่วง 3 เดือนแรกของปี 2555



## รายงานภาพรวมพลังงานช่วง 3 เดือนแรกของปี 2555

### 1. ภาพรวมพลังงานช่วง 3 เดือนแรกของปี 2555

ภาพรวมพลังงานประเทศไทยช่วง 3 เดือนแรกของปี 2555 ทั้งการผลิตพลังงานขั้นต้น การนำเข้า (สุทธิ) พลังงานขั้นต้น การใช้พลังงานขั้นต้น การใช้พลังงานขั้นสุดท้าย และมูลค่าพลังงาน มีการเปลี่ยนแปลงเพิ่มขึ้น จากช่วงเดียวกันของปี 2554 ทุกประเภท สรุปได้ดังนี้

#### ภาพรวมพลังงาน ม.ค.-มี.ค. 2555

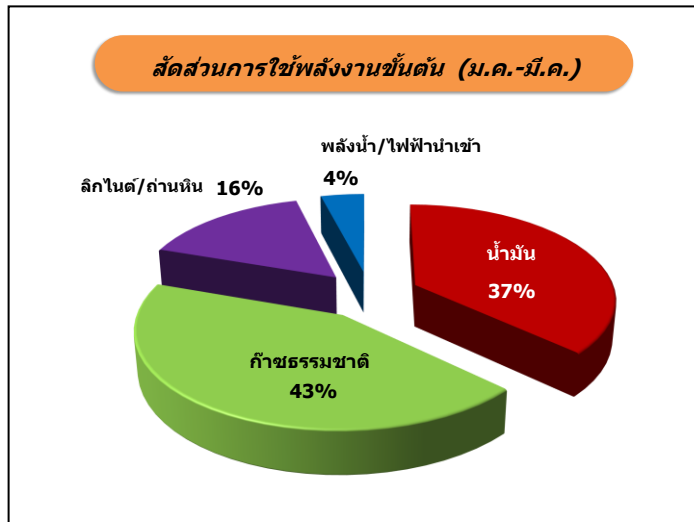
รายการ	2554	ม.ค.-มี.ค.		อัตราการเปลี่ยนแปลง (% Growth)
		2554	2555	
<b>พลังงานขั้นต้น (KTOE)</b>				
- การผลิต	50,675	12,914	13,178	2.0
- การนำเข้า (สุทธิ)	50,771	12,800	14,276	11.5
- การใช้	92,055	22,984	24,190	5.2
<b>พลังงานขั้นสุดท้าย (KTOE)</b>				
- การใช้	61,220	15,202	16,105	5.9
<b>มูลค่าพลังงาน (ล้านบาท)</b>				
- มูลค่าการนำเข้า	1,237,336	268,107	403,825	50.6
- มูลค่าการใช้	1,948,128	485,662	537,267	10.6
- มูลค่าการส่งออก	321,329	55,025	106,989	94.4

#### 1.1 พลังงานขั้นต้น (พลังงานก่อนแปรรูป)

- การผลิตพลังงานขั้นต้น ช่วง 3 เดือนแรกของปี 2555 อยู่ที่ 13,178 พันตันเทียบเท่าน้ำมันดิบ เพิ่มขึ้นร้อยละ 2.0 เมื่อเทียบกับช่วงเดียวกันของปีที่แล้ว โดยเป็นการเพิ่มขึ้นของการผลิตก๊าซธรรมชาติ และน้ำมันดิบ ซึ่งคิดเป็นสัดส่วนร้อยละ 64 และร้อยละ 15 ของการผลิตพลังงานขั้นต้นทั้งหมดเป็นหลัก โดยก๊าซธรรมชาติมีการผลิตเพิ่มขึ้นร้อยละ 0.6 และน้ำมันดิบเพิ่มขึ้นร้อยละ 14.6 ในขณะที่คอนเดนเสท และลิกไนต์ มีการผลิตลดลง โดยการผลิตคอนเดนเสทลดลงร้อยละ 12.8 และการผลิตลิกไนต์ลดลงร้อยละ 18.8

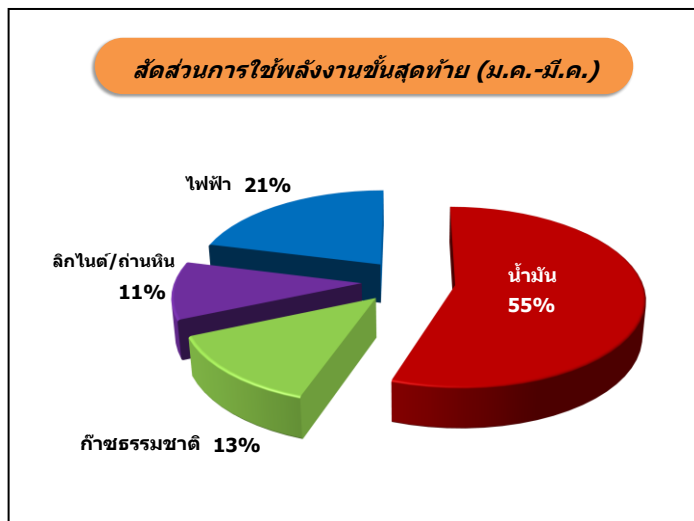
- การนำเข้า (สุทธิ) พลังงานขั้นต้น ช่วง 3 เดือนแรกของปี 2555 อยู่ที่ 14,276 พันตันเทียบเท่าน้ำมันดิบ เพิ่มขึ้นร้อยละ 11.5 เมื่อเทียบกับช่วงเดียวกันของปีที่แล้ว โดยมีการนำเข้าเพิ่มขึ้นเกือบทุกประเภท พลังงาน โดยเฉพาะน้ำมันดิบซึ่งมีการนำเข้าสูงสุดในสัดส่วนร้อยละ 78 ของการนำเข้า (สุทธิ) พลังงานขั้นต้นทั้งหมด นำเข้าเพิ่มขึ้นร้อยละ 24.9 ก๊าซธรรมชาตินำเข้าเพิ่มขึ้นร้อยละ 23.5 และไฟฟ้านำเข้าเพิ่มขึ้นร้อยละ 33.1 ในขณะที่ถ่านหินมีการนำเข้าลดลงร้อยละ 9.1 และน้ำมันสำเร็จรูปมีการส่งออก (สุทธิ) เพิ่มขึ้นร้อยละ 113.1

- การใช้พลังงานขั้นต้น ช่วง 3 เดือนแรกของปี 2555 อยู่ที่ 24,190 พันตันเทียบเท่าน้ำมันดิบ เพิ่มขึ้นร้อยละ 5.2 เมื่อเทียบกับช่วงเดียวกันของปีที่แล้ว โดยมีการใช้พลังงานขั้นต้นเพิ่มขึ้นทุกประเภท ยกเว้น ลิกไนต์/ถ่านหิน ที่มีการใช้ลดลงร้อยละ 2.5 โดยก๊าซธรรมชาติซึ่งมีการใช้พลังงานสูงสุดร้อยละ 43 ของการใช้พลังงานขั้นต้นทั้งหมด มีการใช้เพิ่มขึ้นร้อยละ 4.3 รองลงมา คือ น้ำมันสำเร็จรูป มีการใช้เพิ่มขึ้นร้อยละ 5.3 และไฟฟ้าพลังน้ำมีการใช้เพิ่มขึ้นร้อยละ 74.9



### 1.2 พลังงานขั้นสุดท้าย (พลังงานหลังการแปรรูป)

- การใช้พลังงานขั้นสุดท้าย ช่วง 3 เดือนแรกของปี 2555 อยู่ที่ 16,105 พันตันเทียบเท่า น้ำมันดิบ เพิ่มขึ้นร้อยละ 5.9 เมื่อเทียบกับช่วงเดียวกันของปีที่แล้ว โดยการใช้พลังงานขั้นสุดท้ายเพิ่มขึ้นทุกประเภท ยกเว้นลิกไนต์/ถ่านหินที่มีการใช้ลดลงร้อยละ 7.8 โดยน้ำมันสำเร็จรูป ซึ่งมีการใช้พลังงานสูงสุดในสัดส่วนร้อยละ 55 ของการใช้พลังงานขั้นสุดท้ายทั้งหมด มีการใช้เพิ่มขึ้นร้อยละ 5.2 ก๊าซธรรมชาติเพิ่มขึ้นร้อยละ 22.6 และไฟฟ้าเพิ่มขึ้นร้อยละ 6.8



### 1.3 มูลค่าพลังงาน

- มูลค่าการนำเข้าพลังงาน ช่วง 3 เดือนแรกของปี 2555 มีการนำเข้าพลังงานที่ 403,825 ล้านบาท เพิ่มขึ้นร้อยละ 50.6 เมื่อเทียบกับช่วงเดียวกันของปีที่แล้ว ทั้งนี้มูลค่าการนำเข้าพลังงานช่วง 3 เดือนแรกเพิ่มขึ้นทุกประเภท โดยน้ำมันดิบมีมูลค่าการนำเข้าสูงสุด 318,972 ล้านบาท คิดเป็นสัดส่วนร้อยละ 79 ของมูลค่าการนำเข้าทั้งหมด เพิ่มขึ้นจากช่วงเดียวกันของปีที่แล้วร้อยละ 50.6 รองลงมา ได้แก่ น้ำมันสำเร็จรูปเพิ่มขึ้นร้อยละ 48.3 ก๊าซธรรมชาติเพิ่มขึ้นร้อยละ 38.1 ถ่านหินเพิ่มขึ้นร้อยละ 1.0 และไฟฟ้าเพิ่มขึ้นร้อยละ 121.4 ตามลำดับ

- **มูลค่าการใช้พลังงาน** ช่วง 3 เดือนแรกของปี 2555 มีมูลค่าการใช้พลังงานที่ 537,267 ล้านบาท เพิ่มขึ้นร้อยละ 10.6 เมื่อเทียบกับช่วงเดียวกันของปีที่แล้ว โดยเป็นการเพิ่มขึ้นทุกประเภทพลังงาน โดยเฉพาะน้ำมันสำเร็จรูป ซึ่งมีมูลค่าการใช้สูงสุดที่ 340,505 ล้านบาท คิดเป็นสัดส่วนร้อยละ 63 ของมูลค่าการใช้พลังงานทั้งหมด มีมูลค่าการใช้พลังงานเพิ่มขึ้นร้อยละ 9.2 รองลงมา ได้แก่ ไฟฟ้าเพิ่มขึ้นร้อยละ 10.6 พลังงานทดแทนเพิ่มขึ้นร้อยละ 2.4 ก๊าซธรรมชาติเพิ่มขึ้นร้อยละ 46.4 และลิกไนต์/ถ่านหิน เพิ่มขึ้นร้อยละ 11.4 ตามลำดับ

- **มูลค่าการส่งออกพลังงาน** ช่วง 3 เดือนแรกของปี 2555 มีการส่งออกพลังงานที่ 106,989 ล้านบาท เพิ่มขึ้นร้อยละ 94.4 เมื่อเทียบกับช่วงเดียวกันของปีที่แล้ว โดยเฉพาะน้ำมันสำเร็จรูป และน้ำมันดิบ ซึ่งมีมูลค่าการส่งออกคิดเป็นสัดส่วนร้อยละ 83 และร้อยละ 16 ของมูลค่าการส่งออกทั้งหมด มีมูลค่าการส่งออกเพิ่มขึ้นร้อยละ 98.1 และร้อยละ 83.0 ตามลำดับ เนื่องจากราคาน้ำมันตลาดโลกในช่วงดังกล่าวเพิ่มสูงขึ้นกว่าปีที่ผ่านมา

## 2. ข้อมูลพื้นฐานด้านพลังงาน

ช่วง 3 เดือนแรกของปี 2555 ประเทศไทยมีการจัดหา (การผลิตและการนำเข้า) น้ำมันดิบ น้ำมันสำเร็จรูป และก๊าซธรรมชาติเพิ่มขึ้นเมื่อเทียบกับช่วงเดียวกันของปี 2554 ในขณะที่มีการจัดหาลิกไนต์/ถ่านหินลดลง ด้านการใช้พลังงาน ช่วง 3 เดือนแรกมีการใช้น้ำมันสำเร็จรูป ก๊าซธรรมชาติ ถ่านหิน และการใช้ไฟฟ้าเพิ่มขึ้น ในขณะที่มีการใช้ลิกไนต์ลดลง สรุปได้ดังนี้

### ข้อมูลพื้นฐานด้านพลังงาน ม.ค. -มี.ค. 2555

ประเภทพลังงาน	2554	ม.ค.-มี.ค.		อัตราการเปลี่ยนแปลง (% Growth)
		2554	2555	
<b>น้ำมันดิบ (พันบาร์เรลต่อวัน)</b>				
- การผลิต	140	135	155	14.6
- การนำเข้า	794	760	960	26.2
<b>น้ำมันสำเร็จรูป (พันบาร์เรลต่อวัน)</b>				
- การผลิต	955	921	1,040	13.0
- การนำเข้า	53	46	65	40.6
- การใช้	728	744	785	5.5
- การส่งออก	181	128	203	59.0
<b>ก๊าซธรรมชาติ (MMSCFD)</b>				
- การผลิต	3,581	3,755	3,776	0.6
- การนำเข้า	928	740	914	23.5
- การใช้	4,143	4,128	4,274	4.7
<b>ลิกไนต์/ถ่านหิน (ล้านตัน)</b>				
ลิกไนต์				
- การผลิตลิกไนต์	21	5.1	4.4	-15.1
- การใช้ลิกไนต์	19	4.9	4.3	-11.9
ถ่านหิน				
- การนำเข้าถ่านหิน	16	4.6	4.2	-9.1
- การใช้ถ่านหิน	16	4.1	4.3	5.0
<b>ไฟฟ้า</b>				
- กำลังการผลิตติดตั้ง (MW)	31,447	31,516	31,439	
- ความต้องการไฟฟ้าสูงสุด (MW)	24,518	23,735	25,185	6.1
- ปริมาณการใช้ไฟฟ้า (GWh)	148,908	35,817	38,803	8.3

## 2.1 น้ำมัน

- **น้ำมันดิบ** ช่วง 3 เดือนแรกของปี 2555 มีการผลิตน้ำมันดิบที่ระดับ 155 พันบาร์เรลต่อวัน เพิ่มขึ้นจากช่วงเดียวกันของปีก่อนร้อยละ 14.6 และมีการนำเข้าน้ำมันดิบที่ระดับ 960 พันบาร์เรลต่อวัน เพิ่มขึ้นร้อยละ 26.2 เมื่อเทียบกับช่วงเดียวกันของปีก่อน โดยส่วนใหญ่ร้อยละ 75 เป็นการนำเข้าจากกลุ่มประเทศตะวันออกกลาง รองลงมาร้อยละ 9 นำเข้าจากกลุ่มประเทศตะวันออกไกล และร้อยละ 16 นำเข้าจากที่อื่นๆ

- **น้ำมันสำเร็จรูป** ช่วง 3 เดือนแรกของปี 2555 มีการผลิตน้ำมันสำเร็จรูปที่ระดับ 1,040 พันบาร์เรลต่อวัน เพิ่มขึ้นจากช่วงเดียวกันของปีก่อนร้อยละ 13.0 การนำเข้าอยู่ที่ระดับ 65 พันบาร์เรลต่อวัน เพิ่มขึ้นร้อยละ 40.6 การใช้น้ำมันสำเร็จรูปอยู่ที่ระดับ 785 พันบาร์เรลต่อวัน เพิ่มขึ้นร้อยละ 5.5 และมีการส่งออกน้ำมันสำเร็จรูปที่ระดับ 203 พันบาร์เรลต่อวัน เพิ่มขึ้นร้อยละ 59.0 โดยมีรายละเอียดการใช้ น้ำมันสำเร็จรูปแต่ละประเภท ดังนี้

- **การใช้น้ำมันเบนซิน** ช่วง 3 เดือนแรกของปี 2555 อยู่ที่ระดับ 20.65 ล้านลิตรต่อวัน เพิ่มขึ้นจากช่วงเดียวกันของปีก่อนร้อยละ 1.9 โดยคิดเป็นสัดส่วนร้อยละ 17 เมื่อเทียบกับการใช้น้ำมันสำเร็จรูปทั้งหมด

- **การใช้น้ำมันดีเซล** ช่วง 3 เดือนแรกของปี 2555 อยู่ที่ระดับ 57.4 ล้านลิตรต่อวัน เพิ่มขึ้นจากช่วงเดียวกันของปีก่อนร้อยละ 8.2 โดยคิดเป็นสัดส่วนร้อยละ 46 เมื่อเทียบกับการใช้น้ำมันสำเร็จรูปทั้งหมด

- **การใช้ LPG** ช่วง 3 เดือนแรกของปี 2555 อยู่ที่ระดับ 24.0 ล้านลิตรต่อวัน เพิ่มขึ้นร้อยละ 10.2 เมื่อเทียบกับช่วงเดียวกันของปีก่อน โดยคิดเป็นสัดส่วนร้อยละ 19 เมื่อเทียบกับการใช้น้ำมันสำเร็จรูปทั้งหมด ทั้งนี้การใช้ LPG ในภาคครัวเรือนซึ่งคิดเป็นสัดส่วนสูงสุดร้อยละ 39 ของการใช้ LPG ทั้งหมด มีการใช้เพิ่มขึ้นร้อยละ 12.8 การใช้เป็นวัตถุดิบในอุตสาหกรรมปิโตรเคมี ซึ่งคิดเป็นสัดส่วนร้อยละ 36 ของการใช้ LPG ทั้งหมด มีการใช้เพิ่มขึ้นร้อยละ 8.7 เช่นเดียวกับการใช้ในรถยนต์ เพิ่มขึ้นร้อยละ 36.6 โดย ณ เดือนมีนาคม 2555 มีจำนวนรถยนต์ LPG รวมทั้งสิ้น 872,606 คัน เพิ่มขึ้นจากปีก่อนร้อยละ 24.2 ในขณะที่การใช้เป็นเชื้อเพลิงในภาคอุตสาหกรรม ลดลงร้อยละ 20.6 และการใช้เองในโรงงาน ลดลงร้อยละ 10.8

การจัดหา LPG ช่วง 3 เดือนแรกของปี 2555 อยู่ที่ระดับ 1,829 พันตัน โดยเป็นการผลิตในประเทศ 1,390 พันตัน เพิ่มขึ้นจากช่วงเดียวกันของปีก่อนร้อยละ 2.9 และนำเข้าในรูปแบบของ LPG โพรเพน และบิวเทน 439 พันตัน เพิ่มขึ้นร้อยละ 38.1 โดยการผลิต LPG ในประเทศผลิตได้จากโรงแยกก๊าซร้อยละ 61 และโรงกลั่นร้อยละ 39 ตามลำดับ

### ราคาน้ำมัน

- ราคาน้ำมันดิบในตลาดโลก (Dubai) เฉลี่ยช่วง 3 เดือนแรกของปี 2555 อยู่ที่ระดับ 116.499 US\$/Barrel เพิ่มขึ้นจากช่วงเดียวกันของปีก่อนซึ่งเฉลี่ยอยู่ที่ระดับ 100.900 US\$/Barrel

- ราคาน้ำมันดีเซลหมุนเร็ว (HSD) ในตลาดโลก เฉลี่ยช่วง 3 เดือนแรกของปี 2555 อยู่ที่ระดับ 132.730 US\$/Barrel เพิ่มขึ้นจากช่วงเดียวกันของปีก่อนซึ่งเฉลี่ยอยู่ที่ระดับ 119.304 US\$/Barrel

- ค่าการตลาดในประเทศ เฉลี่ยช่วง 2 เดือนแรกของปี 2555 ดีเซลหมุนเร็วอยู่ที่ระดับ 1.52 บาทต่อลิตร เพิ่มขึ้นจากช่วงเดียวกันของปีก่อนซึ่งเฉลี่ยอยู่ที่ระดับ 1.11 บาทต่อลิตร

ราคาขายปลีกน้ำมันภายในประเทศ ณ วันที่ 18 พฤษภาคม 2555

- แก๊สโซฮอล ออกเทน 95 (E20) อยู่ที่ระดับ 34.98 บาทต่อลิตร
- แก๊สโซฮอล ออกเทน 95 (E10) อยู่ที่ระดับ 37.93 บาทต่อลิตร
- เบนซิน ออกเทน 95 อยู่ที่ระดับ 45.30 บาทต่อลิตร
- เบนซิน ออกเทน 91 อยู่ที่ระดับ 41.35 บาทต่อลิตร
- ดีเซลหมุนเร็ว อยู่ที่ระดับ 30.13 บาทต่อลิตร

## 2.2 ก๊าซธรรมชาติ

- **การจัดการก๊าซธรรมชาติ** ช่วง 3 เดือนแรกของปี 2555 อยู่ที่ระดับ 4,690 ล้านลูกบาศก์ฟุตต่อวัน เพิ่มขึ้นจากช่วงเดียวกันของปีก่อนร้อยละ 4.3 โดยเป็นการผลิตจากแหล่งภายในประเทศคิดเป็นสัดส่วนร้อยละ 81 และการนำเข้าจากต่างประเทศ ได้แก่ แหล่งยาดานา เขตากุน จากพม่า และ LNG จากเปรู เยเมน และไนจีเรีย คิดเป็นสัดส่วนร้อยละ 19 ของการจัดการทั้งหมด

- **การใช้ก๊าซธรรมชาติ** ช่วง 3 เดือนแรกของปี 2555 อยู่ที่ระดับ 4,274 ล้านลูกบาศก์ฟุตต่อวัน เพิ่มขึ้นจากช่วงเดียวกันของปีก่อนร้อยละ 4.7 โดยร้อยละ 59 ใช้เป็นเชื้อเพลิงในการผลิตไฟฟ้า ร้อยละ 20 ใช้เป็นวัตถุดิบในอุตสาหกรรมปิโตรเคมีและอื่นๆ ร้อยละ 14 ใช้ในภาคอุตสาหกรรม และที่เหลือร้อยละ 7 ถูกนำไปใช้เป็นเชื้อเพลิงในภาคขนส่ง (NGV)

- **การใช้ NGV ในภาคขนส่ง** ช่วง 3 เดือนแรกของปี 2555 (ณ วันที่ 31 มีนาคม 2555) มีจำนวนรถ NGV เพิ่มขึ้นรวมเป็นจำนวน 314,618 คัน เป็นรถเบนซิน 273,566 คัน และรถดีเซล 41,052 คัน มีจำนวนสถานีบริการ NGV ทั้งหมดจำนวน 471 สถานี และมีปริมาณการใช้ NGV เฉลี่ย 7,622 คันต่อวัน

## 2.3 ลิกไนต์/ถ่านหิน

- **การจัดการลิกไนต์/ถ่านหิน** ช่วง 3 เดือนแรกของปี 2555 มีการจัดการลิกไนต์/ถ่านหินลดลงจากช่วงเดียวกันของปีก่อนร้อยละ 12.3 โดยเป็นการผลิตลิกไนต์ 4.4 ล้านตัน และการนำเข้าถ่านหิน 4.2 ล้านตัน โดยแหล่งผลิตลิกไนต์ภายในประเทศที่สำคัญ คือ แหล่งแม่เมาะ

- **การใช้ลิกไนต์/ถ่านหิน** ช่วง 3 เดือนแรกของปี 2555 มีการใช้ลิกไนต์/ถ่านหิน 8.6 ล้านตัน ส่วนใหญ่ใช้ในการผลิตไฟฟ้าคิดเป็นสัดส่วนร้อยละ 68 ที่เหลือใช้ในอุตสาหกรรมร้อยละ 32

- **การใช้ลิกไนต์** ช่วง 3 เดือนแรกของปี 2555 อยู่ที่ระดับ 4.3 ล้านตัน เป็นการใช้ในการผลิตไฟฟ้าคิดเป็นร้อยละ 95 ที่เหลือร้อยละ 5 ใช้ในภาคอุตสาหกรรม

- **การใช้ถ่านหินนำเข้า** ช่วง 3 เดือนแรกของปี 2555 อยู่ที่ระดับ 4.3 ล้านตัน ใช้ในภาคอุตสาหกรรมร้อยละ 59 ใช้เป็นเชื้อเพลิงในการผลิตไฟฟ้าของ IPP ร้อยละ 28 และใช้เป็นเชื้อเพลิงในการผลิตไฟฟ้าของ SPP ร้อยละ 13

## 2.4 ไฟฟ้า

- **กำลังการผลิตติดตั้งไฟฟ้า** ณ เดือนมีนาคม 2555 อยู่ที่ 31,439 เมกะวัตต์ โดยการไฟฟ้าฝ่ายผลิตแห่งประเทศไทยมีกำลังการผลิตติดตั้งสูงสุด คิดเป็นสัดส่วนร้อยละ 48 รองลงมาคือผู้ผลิตไฟฟ้าอิสระ (IPP) ร้อยละ 38 ผู้ผลิตไฟฟ้าขนาดเล็ก (SPP) ร้อยละ 7 และนำเข้าและแลกเปลี่ยนจากต่างประเทศ ร้อยละ 7 ตามลำดับ

- **ความต้องการไฟฟ้าสูงสุด (Gross Peak Generation)** ช่วง 4 เดือนแรกของปี 2555 ซึ่งคาดว่าจะจะเป็น Peak ของปีนี้ เกิดขึ้นเมื่อวันพฤหัสบดีที่ 26 เมษายน 2555 เวลา 14.30 น. ที่ระดับ 26,774 เมกะวัตต์ สูงกว่า Peak ของปี 2554 ซึ่งเกิดเมื่อวันอังคารที่ 24 พฤษภาคม 2554 ที่ระดับ 24,518 เมกะวัตต์ ร้อยละ 9.2 โดยในช่วง 4 เดือนที่ผ่านมาเกิด Peak สูงกว่า Peak ของปี 2554 ถึง 7 ครั้ง โดยเฉพาะในเดือนเมษายน เนื่องจากสภาพอากาศที่ร้อนอบอ้าวต่อเนื่องเป็นระยะเวลานาน จึงส่งผลให้มีการใช้เครื่องใช้ไฟฟ้ามากกว่าปกติ

- **ปริมาณการใช้ไฟฟ้า** ช่วง 3 เดือนแรกของปี 2555 มีการใช้ไฟฟารวมทั้งสิ้น 38,803 กิกะวัตต์ ชั่วโมง เพิ่มขึ้นจากช่วงเดียวกันของปีก่อนร้อยละ 8.3 โดยเป็นการเพิ่มขึ้นทุกกลุ่มผู้ใช้ไฟฟ้ารายสาขาสำคัญทั้งในภาคอุตสาหกรรมซึ่งเป็นกลุ่มที่มีสัดส่วนการใช้ไฟฟ้าสูงสุด คือร้อยละ 45 ของผู้ใช้ไฟฟ้าทั้งหมด มีการใช้ไฟฟ้าเพิ่มขึ้นจากช่วงเดียวกันของปีก่อนร้อยละ 2.3 จากภาคการผลิตที่ปรับตัวดีขึ้นในทุกกลุ่ม ภาคครัวเรือนเพิ่มขึ้นร้อยละ 16.0 ภาคธุรกิจเพิ่มขึ้นร้อยละ 13.8 และการใช้ไฟฟ้าในกิจการขนาดเล็กเพิ่มขึ้นร้อยละ 11.2 โดยเชื้อเพลิงที่ใช้ในการผลิตไฟฟ้าสูงสุด ได้แก่ ก๊าซธรรมชาติ คิดเป็นร้อยละ 65 ของเชื้อเพลิงในการผลิตไฟฟ้าทั้งหมด รองลงมาคือลิกไนต์/ถ่านหิน ร้อยละ 20 ไฟฟ้าพลังน้ำร้อยละ 8 และไฟฟ้านำเข้าและเชื้อเพลิงอื่นๆ ร้อยละ 7 ตามลำดับ

