

รายงานภาพรวมพลังงาน ช่วง 4 เดือนแรกของปี 2555



รายงานภาพรวมพลังงานช่วง 4 เดือนแรกของปี 2555

1. ภาพรวมพลังงานช่วง 4 เดือนแรกของปี 2555

ภาพรวมพลังงานประเทศไทยช่วง 4 เดือนแรกของปี 2555 ทั้งการผลิตพลังงานขั้นต้น การนำเข้า (สุทธิ) พลังงานขั้นต้น การใช้พลังงานขั้นต้น การใช้พลังงานขั้นสุดท้าย และมูลค่าพลังงาน มีการเปลี่ยนแปลงเพิ่มขึ้น จากช่วงเดียวกันของปี 2554 ทุกประเภท สรุปได้ดังนี้

ภาพรวมพลังงาน ม.ค.-เม.ย. 2555

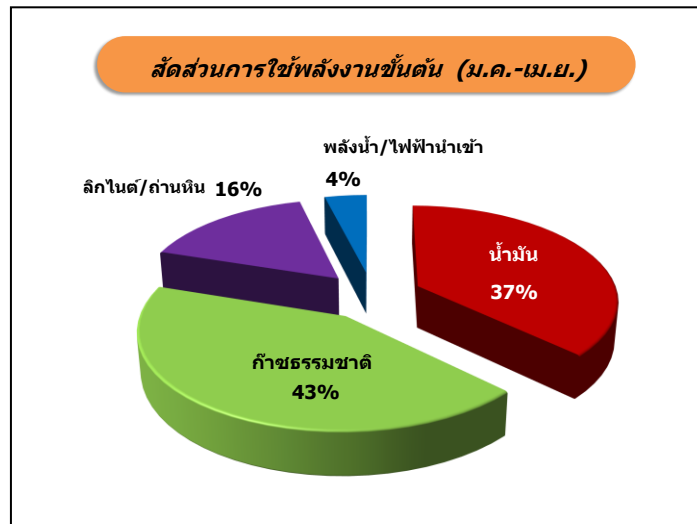
รายการ	2554	ม.ค.-เม.ย.		อัตราการเปลี่ยนแปลง (% Growth)
		2554	2555	
พลังงานขั้นต้น (KTOE)				
- การผลิต	50,675	17,060	17,577	3.0
- การนำเข้า (สุทธิ)	50,771	17,198	18,745	9.0
- การใช้	92,055	30,682	32,077	4.5
พลังงานขั้นสุดท้าย (KTOE)				
- การใช้	60,929	20,190	21,323	5.6
มูลค่าพลังงาน (ล้านบาท)				
- มูลค่าการนำเข้า	1,237,336	379,757	530,420	39.7
- มูลค่าการใช้	1,948,706	650,622	714,939	9.9
- มูลค่าการส่งออก	321,309	84,384	137,096	62.5

1.1 พลังงานขั้นต้น (พลังงานก่อนแปรรูป)

- การผลิตพลังงานขั้นต้น ช่วง 4 เดือนแรกของปี 2555 อยู่ที่ 17,577 พันตันเทียบเท่าน้ำมันดิบ เพิ่มขึ้นร้อยละ 3.0 เมื่อเทียบกับช่วงเดียวกันของปีที่แล้ว โดยเป็นการเพิ่มขึ้นของการผลิตก๊าซธรรมชาติ และ น้ำมันดิบ ซึ่งคิดเป็นสัดส่วนร้อยละ 64 และร้อยละ 15 ของการผลิตพลังงานขั้นต้นทั้งหมดเป็นหลัก โดยก๊าซธรรมชาติมีการผลิตเพิ่มขึ้นร้อยละ 1.7 เนื่องจากแหล่งบงกชใต้เริ่มผลิตก๊าซเข้าระบบตั้งแต่เดือนกุมภาพันธ์ 2555 รวมทั้งแหล่งสตูล แหล่งยะลา และแหล่งเอราวัณเพิ่มกำลังการผลิตมากขึ้น น้ำมันดิบมีการผลิตเพิ่มขึ้นร้อยละ 14.5 ในขณะที่คอนเดนเสท และลิกไนต์มีการผลิตลดลง โดยการผลิตคอนเดนเสทลดลงร้อยละ 10.6 และการผลิตลิกไนต์ลดลงร้อยละ 16.2

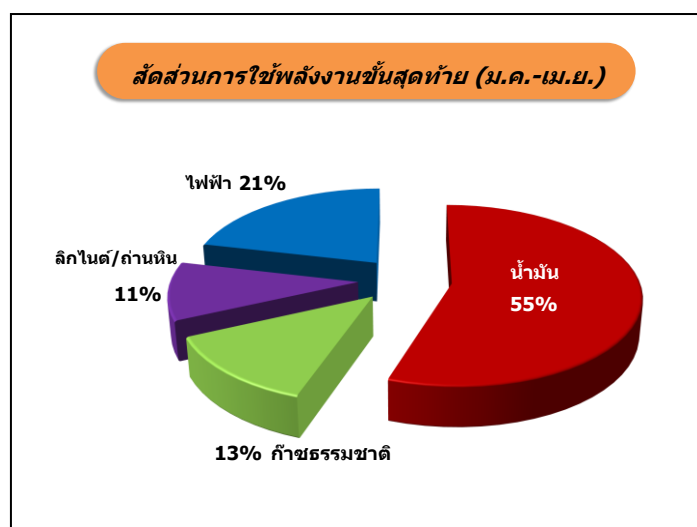
- การนำเข้า (สุทธิ) พลังงานขั้นต้น ช่วง 4 เดือนแรกของปี 2555 อยู่ที่ 18,745 พันตันเทียบเท่าน้ำมันดิบ เพิ่มขึ้นร้อยละ 9.0 เมื่อเทียบกับช่วงเดียวกันของปีที่แล้ว โดยมีการนำเข้าเพิ่มขึ้นเกือบทุกประเภทพลังงาน โดยเฉพาะน้ำมันดิบซึ่งมีการนำเข้าสูงสุดในสัดส่วนร้อยละ 78 ของการนำเข้า (สุทธิ) พลังงานขั้นต้นทั้งหมด นำเข้าเพิ่มขึ้นร้อยละ 18.8 ตามความต้องการใช้ที่เพิ่มสูงขึ้นภายหลังวิกฤติอุทกภัย ก๊าซธรรมชาติ นำเข้าเพิ่มขึ้นร้อยละ 7.4 และไฟฟ้านำเข้าเพิ่มขึ้นร้อยละ 25.4 จากโรงไฟฟ้าน้ำจืด 2 ซึ่งเริ่มจ่ายไฟเข้าระบบตั้งแต่เดือนมีนาคม 2554 ในขณะที่ถ่านหินมีการนำเข้าลดลงเล็กน้อยร้อยละ 0.5 และน้ำมันสำเร็จรูปมีการส่งออก (สุทธิ) เพิ่มขึ้นร้อยละ 67.5

- การใช้พลังงานขั้นต้น ช่วง 4 เดือนแรกของปี 2555 อยู่ที่ 32,077 พันตันเทียบเท่าน้ำมันดิบเพิ่มขึ้นร้อยละ 4.5 เมื่อเทียบกับช่วงเดียวกันของปีที่แล้ว โดยมีการใช้พลังงานขั้นต้นเพิ่มขึ้นทุกประเภท ยกเว้นลิกไนต์/ถ่านหิน ที่มีการใช้ลดลงร้อยละ 1.2 โดยก๊าซธรรมชาติซึ่งมีการใช้พลังงานสูงสุดร้อยละ 43 ของการใช้พลังงานขั้นต้นทั้งหมด มีการใช้เพิ่มขึ้นร้อยละ 2.6 รองลงมา คือ น้ำมันสำเร็จรูป มีการใช้เพิ่มขึ้นร้อยละ 5.2 และไฟฟ้าพลังน้ำมีการใช้เพิ่มขึ้นถึงร้อยละ 68.1 เนื่องจากมีการผลิตไฟฟ้าจากโรงไฟฟ้าพลังน้ำมากขึ้นในช่วงต้นปีที่แหล่งเขตกุนหุดจ่ายก๊าซ



1.2 พลังงานขั้นสุดท้าย (พลังงานหลังการแปรรูป)

- การใช้พลังงานขั้นสุดท้าย ช่วง 4 เดือนแรกของปี 2555 อยู่ที่ 21,323 พันตันเทียบเท่าน้ำมันดิบเพิ่มขึ้นร้อยละ 5.6 เมื่อเทียบกับช่วงเดียวกันของปีที่แล้ว โดยการใช้พลังงานขั้นสุดท้ายเพิ่มขึ้นทุกประเภท ยกเว้นลิกไนต์/ถ่านหินที่มีการใช้ลดลงร้อยละ 10.1 โดยน้ำมันสำเร็จรูป ซึ่งมีการใช้พลังงานสูงสุดในสัดส่วนร้อยละ 55 ของการใช้พลังงานขั้นสุดท้ายทั้งหมด มีการใช้เพิ่มขึ้นร้อยละ 4.6 ก๊าซธรรมชาติเพิ่มขึ้นร้อยละ 25.0 และไฟฟ้าเพิ่มขึ้นร้อยละ 7.5



1.3 มูลค่าพลังงาน

- **มูลค่าการนำเข้าพลังงาน** ช่วง 4 เดือนแรกของปี 2555 มีการนำเข้าพลังงานที่ 530,420 ล้านบาท เพิ่มขึ้นร้อยละ 39.7 เมื่อเทียบกับช่วงเดียวกันของปีที่แล้ว ทั้งนี้มูลค่าการนำเข้าพลังงานช่วง 4 เดือนแรกเพิ่มขึ้นทุกประเภท โดยน้ำมันดิบมีมูลค่าการนำเข้าสูงสุด 423,006 ล้านบาท คิดเป็นสัดส่วนร้อยละ 80 ของมูลค่าการนำเข้าทั้งหมด เพิ่มขึ้นจากช่วงเดียวกันของปีที่แล้วร้อยละ 38.9 จากปริมาณการนำเข้าที่เพิ่มขึ้น และราคาน้ำมันดิบในตลาดโลกที่สูงขึ้น รองลงมา ได้แก่ น้ำมันสำเร็จรูปเพิ่มขึ้นร้อยละ 48.6 ก๊าซธรรมชาติเพิ่มขึ้นร้อยละ 23.8 ถ่านหินเพิ่มขึ้นร้อยละ 11.6 และไฟฟ้าเพิ่มขึ้นร้อยละ 74.3 ตามลำดับ

- **มูลค่าการใช้พลังงาน** ช่วง 4 เดือนแรกของปี 2555 มีมูลค่าการใช้พลังงานที่ 714,939 ล้านบาท เพิ่มขึ้นร้อยละ 9.9 เมื่อเทียบกับช่วงเดียวกันของปีที่แล้ว โดยเป็นการเพิ่มขึ้นทุกประเภทพลังงาน โดยเฉพาะ น้ำมันสำเร็จรูป ซึ่งมีมูลค่าการใช้สูงสุดที่ 451,344 ล้านบาท คิดเป็นสัดส่วนร้อยละ 63 ของมูลค่าการใช้พลังงานทั้งหมด มีมูลค่าการใช้พลังงานเพิ่มขึ้นร้อยละ 8.0 รองลงมา ได้แก่ ไฟฟ้าเพิ่มขึ้นร้อยละ 11.5 ก๊าซธรรมชาติเพิ่มขึ้นร้อยละ 44.0 พลังงานทดแทนเพิ่มขึ้นร้อยละ 2.0 และลิกไนต์/ถ่านหิน เพิ่มขึ้นร้อยละ 7.0 ตามลำดับ

- **มูลค่าการส่งออกพลังงาน** ช่วง 4 เดือนแรกของปี 2555 มีการส่งออกพลังงานที่ 137,096 ล้านบาท เพิ่มขึ้นร้อยละ 62.5 เมื่อเทียบกับช่วงเดียวกันของปีที่แล้ว โดยเฉพาะน้ำมันสำเร็จรูป และน้ำมันดิบ ซึ่งมีมูลค่าการส่งออกคิดเป็นสัดส่วนร้อยละ 83 และร้อยละ 16 ของมูลค่าการส่งออกทั้งหมด มีมูลค่าการส่งออกเพิ่มขึ้นร้อยละ 65.3 และร้อยละ 52.3 ตามลำดับ ส่วนหนึ่งเป็นผลมาจากราคาน้ำมันตลาดโลกช่วงดังกล่าวที่อยู่ในระดับสูง สร้างแรงจูงใจให้มีการส่งออกเพิ่มขึ้น

2. ข้อมูลพื้นฐานด้านพลังงาน

ช่วง 4 เดือนแรกของปี 2555 ประเทศไทยมีการจัดหา (การผลิตและการนำเข้า) น้ำมันดิบ น้ำมันสำเร็จรูป และก๊าซธรรมชาติเพิ่มขึ้นเมื่อเทียบกับช่วงเดียวกันของปี 2554 ในขณะที่มีการจัดหาลิกไนต์/ถ่านหินลดลง ด้านการใช้พลังงาน ช่วง 4 เดือนแรกมีการใช้น้ำมันสำเร็จรูป ก๊าซธรรมชาติ ถ่านหิน และการใช้ไฟฟ้าเพิ่มขึ้น ในขณะที่มีการใช้ลิกไนต์ลดลง สรุปได้ดังนี้

ข้อมูลพื้นฐานด้านพลังงาน ม.ค. - เม.ย. 2555

ประเภทพลังงาน	2554	ม.ค.-เม.ย.		อัตราการเปลี่ยนแปลง (% Growth)
		2554	2555	
น้ำมันดิบ (พันบาร์เรลต่อวัน)				
- การผลิต	140	135	155	14.5
- การนำเข้า	794	788	941	19.5
น้ำมันสำเร็จรูป (พันบาร์เรลต่อวัน)				
- การผลิต	955	934	1,037	11.0
- การนำเข้า	53	46	71	55.6
- การใช้	728	744	784	5.4
- การส่งออก	181	144	204	41.2
ก๊าซธรรมชาติ (MMSCFD)				
- การผลิต	3,581	3,736	3,798	1.7
- การนำเข้า	928	772	829	7.4
- การใช้	4,143	4,140	4,270	4.0
ลิกไนต์/ถ่านหิน (ล้านตัน)				
ลิกไนต์				
- การผลิตลิกไนต์	21	6.8	5.9	-13.0
- การใช้ลิกไนต์	19	6.5	5.8	-10.7
ถ่านหิน				
- การนำเข้าถ่านหิน	16	6.1	6.0	-0.5
- การใช้ถ่านหิน	16	5.5	5.8	6.2
ไฟฟ้า				
- กำลังการผลิตติดตั้ง (MW)	31,447	30,160	31,450	
- ความต้องการไฟฟ้าสูงสุด (MW) (Gross Peak Generation)	24,518	23,905	26,774	12.0
- ปริมาณการใช้ไฟฟ้า (GWh)	148,855	47,794	52,104	9.0

2.1 น้ำมัน

- **น้ำมันดิบ** ช่วง 4 เดือนแรกของปี 2555 มีการผลิตน้ำมันดิบที่ระดับ 155 พันบาร์เรลต่อวัน เพิ่มขึ้นจากช่วงเดียวกันของปีก่อนร้อยละ 14.5 และมีการนำเข้าน้ำมันดิบที่ระดับ 941 พันบาร์เรลต่อวัน เพิ่มขึ้นร้อยละ 19.5 เมื่อเทียบกับช่วงเดียวกันของปีก่อน โดยส่วนใหญ่ร้อยละ 74 เป็นการนำเข้าจากกลุ่มประเทศตะวันออกกลาง รองลงมาร้อยละ 9 นำเข้าจากกลุ่มประเทศตะวันออกไกล และร้อยละ 17 นำเข้าจากที่อื่นๆ

- **น้ำมันสำเร็จรูป** ช่วง 4 เดือนแรกของปี 2555 มีการผลิตน้ำมันสำเร็จรูปที่ระดับ 1,037 พันบาร์เรลต่อวัน เพิ่มขึ้นจากช่วงเดียวกันของปีก่อนร้อยละ 11.0 การนำเข้าอยู่ที่ระดับ 71 พันบาร์เรลต่อวัน เพิ่มขึ้นร้อยละ 55.6 การใช้น้ำมันสำเร็จรูปอยู่ที่ระดับ 784 พันบาร์เรลต่อวัน เพิ่มขึ้นร้อยละ 5.4 และมีการส่งออกน้ำมันสำเร็จรูปที่ระดับ 204 พันบาร์เรลต่อวัน เพิ่มขึ้นร้อยละ 41.2 โดยมีรายละเอียดการใช้้ำมันสำเร็จรูปแต่ละประเภท ดังนี้

- **การใช้น้ำมันเบนซิน** ช่วง 4 เดือนแรกของปี 2555 อยู่ที่ระดับ 20.61 ล้านลิตรต่อวัน เพิ่มขึ้นจากช่วงเดียวกันของปีก่อนร้อยละ 1.3 โดยคิดเป็นสัดส่วนร้อยละ 17 เมื่อเทียบกับการใช้น้ำมันสำเร็จรูปทั้งหมด

- **การใช้น้ำมันดีเซล** ช่วง 4 เดือนแรกของปี 2555 อยู่ที่ระดับ 57.4 ล้านลิตรต่อวัน เพิ่มขึ้นจากช่วงเดียวกันของปีก่อนร้อยละ 7.2 เนื่องจากเป็นช่วงฤดูกาลเก็บเกี่ยวผลผลิตทางการเกษตร ทำให้มีการใช้น้ำมันดีเซลเพื่อขนส่งสินค้าทางการเกษตรมากขึ้น โดยคิดเป็นสัดส่วนร้อยละ 46 เมื่อเทียบกับการใช้น้ำมันสำเร็จรูปทั้งหมด

- **การใช้ LPG** ช่วง 4 เดือนแรกของปี 2555 อยู่ที่ระดับ 24.3 ล้านลิตรต่อวัน เพิ่มขึ้นร้อยละ 11.2 เมื่อเทียบกับช่วงเดียวกันของปีก่อน โดยคิดเป็นสัดส่วนร้อยละ 20 เมื่อเทียบกับการใช้น้ำมันสำเร็จรูปทั้งหมด ทั้งนี้การใช้ LPG ในภาคครัวเรือนซึ่งคิดเป็นสัดส่วนสูงสุดร้อยละ 41 ของการใช้ LPG ทั้งหมด มีการใช้เพิ่มขึ้นร้อยละ 13.3 และการใช้ในรถยนต์ เพิ่มขึ้นร้อยละ 32.4 โดย ณ เดือนเมษายน 2555 มีจำนวนรถยนต์ LPG รวมทั้งสิ้น 887,087 คัน เพิ่มขึ้นจากปีก่อนร้อยละ 23.6 ในขณะที่การใช้เป็นวัตถุดิบในอุตสาหกรรมปิโตรเคมี ซึ่งคิดเป็นสัดส่วนร้อยละ 34 ของการใช้ LPG ทั้งหมด มีการใช้ลดลงร้อยละ 1.2 เช่นเดียวกับการใช้เป็นเชื้อเพลิงในภาคอุตสาหกรรม ลดลงร้อยละ 21.5 และการใช้เองในโรงงาน ลดลงร้อยละ 14.0

การจัดการ LPG ช่วง 4 เดือนแรกของปี 2555 อยู่ที่ระดับ 2,519 พันตัน โดยเป็นการผลิตในประเทศ 1,895 พันตัน เพิ่มขึ้นจากช่วงเดียวกันของปีก่อนร้อยละ 1.6 และนำเข้าในรูปแบบของ LPG โพรเพน และบิวเทน 624 พันตัน เพิ่มขึ้นร้อยละ 59.0

ราคาน้ำมัน

- ราคาน้ำมันดิบในตลาดโลก (Dubai) เฉลี่ยช่วง 4 เดือนแรกของปี 2555 อยู่ที่ระดับ 116.692 US\$/Barrel เพิ่มขึ้นจากช่วงเดียวกันของปีก่อนซึ่งเฉลี่ยอยู่ที่ระดับ 104.610 US\$/Barrel

- ราคาน้ำมันดีเซลหมุนเร็ว (HSD) ในตลาดโลก เฉลี่ยช่วง 4 เดือนแรกของปี 2555 อยู่ที่ระดับ 132.767 US\$/Barrel เพิ่มขึ้นจากช่วงเดียวกันของปีก่อนซึ่งเฉลี่ยอยู่ที่ระดับ 123.898 US\$/Barrel

- ค่าการตลาดในประเทศ เฉลี่ยช่วง 4 เดือนแรกของปี 2555 ดีเซลหมุนเร็วอยู่ที่ระดับ 1.56 บาทต่อลิตร เพิ่มขึ้นจากช่วงเดียวกันของปีก่อนซึ่งเฉลี่ยอยู่ที่ระดับ 1.12 บาทต่อลิตร

ราคาขายปลีกน้ำมันภายในประเทศ ณ วันที่ 15 มิถุนายน 2555

- แก๊สโซฮอล ออกเทน 95 (E20) อยู่ที่ระดับ 32.88 บาทต่อลิตร

- แก๊สโซฮอล ออกเทน 95 (E10) อยู่ที่ระดับ 36.53 บาทต่อลิตร

- เบนซิน ออกเทน 95 อยู่ที่ระดับ 44.40 บาทต่อลิตร

- เบนซิน ออกเทน 91 อยู่ที่ระดับ 40.45 บาทต่อลิตร

- ดีเซลหมุนเร็ว อยู่ที่ระดับ 29.53 บาทต่อลิตร

2.2 ก๊าซธรรมชาติ

● **การจัดการก๊าซธรรมชาติ** ช่วง 4 เดือนแรกของปี 2555 อยู่ที่ระดับ 4,627 ล้านลูกบาศก์ฟุตต่อวัน เพิ่มขึ้นจากช่วงเดียวกันของปีก่อนร้อยละ 2.6 โดยเป็นการผลิตจากแหล่งภายในประเทศคิดเป็นสัดส่วนร้อยละ 82 และการนำเข้าจากต่างประเทศ ได้แก่ แหล่งยาดานา เยตากุน จากพม่า และ LNG จากเปรู เยเมน และไนจีเรีย คิดเป็นสัดส่วนร้อยละ 18 ของการจัดการทั้งหมด

- การใช้ก๊าซธรรมชาติ ช่วง 4 เดือนแรกของปี 2555 อยู่ที่ระดับ 4,270 ล้านลูกบาศก์ฟุตต่อวัน เพิ่มขึ้นจากช่วงเดียวกันของปีก่อนร้อยละ 4.0 โดยร้อยละ 59 ใช้เป็นเชื้อเพลิงในการผลิตไฟฟ้า ร้อยละ 21 ใช้เป็นวัตถุดิบในอุตสาหกรรมปิโตรเคมีและอื่นๆ ร้อยละ 14 ใช้ในภาคอุตสาหกรรม และที่เหลือร้อยละ 6 ถูกนำไปใช้เป็นเชื้อเพลิงในภาคขนส่ง (NGV)

- การใช้ NGV ในภาคขนส่ง ช่วง 4 เดือนแรกของปี 2555 (ณ วันที่ 30 เมษายน 2555) มีจำนวนรถ NGV เพิ่มขึ้นรวมเป็นจำนวน 318,243 คัน เป็นรถเบนซิน 276,843 คัน และรถดีเซล 41,400 คัน มีจำนวนสถานีบริการ NGV ทั้งหมดจำนวน 476 สถานี และมีปริมาณการใช้ NGV เฉลี่ย 7,523 ตันต่อวัน

2.3 ลิกไนต์/ถ่านหิน

- การจัดหาลิกไนต์/ถ่านหิน ช่วง 4 เดือนแรกของปี 2555 มีการจัดหาลิกไนต์/ถ่านหินลดลงจากช่วงเดียวกันของปีก่อนร้อยละ 7.1 โดยเป็นการผลิตลิกไนต์ 5.9 ล้านตัน และการนำเข้าถ่านหิน 6.0 ล้านตัน โดยแหล่งผลิตลิกไนต์ภายในประเทศที่สำคัญ คือ แหล่งแม่เมาะ

- การใช้ลิกไนต์/ถ่านหิน ช่วง 4 เดือนแรกของปี 2555 มีการใช้ลิกไนต์/ถ่านหิน 11.7 ล้านตัน ส่วนใหญ่ใช้ในการผลิตไฟฟ้าคิดเป็นสัดส่วนร้อยละ 69 ที่เหลือใช้ในอุตสาหกรรมร้อยละ 31

- การใช้ลิกไนต์ ช่วง 4 เดือนแรกของปี 2555 อยู่ที่ระดับ 5.8 ล้านตัน เป็นการใช้ในการผลิตไฟฟ้าคิดเป็นร้อยละ 95 ที่เหลือร้อยละ 5 ใช้ในภาคอุตสาหกรรมผลิตปูนซีเมนต์

- การนำเข้าถ่านหิน ช่วง 4 เดือนแรกของปี 2555 อยู่ที่ระดับ 5.8 ล้านตัน ใช้ในภาคอุตสาหกรรมร้อยละ 57 ใช้เป็นเชื้อเพลิงในการผลิตไฟฟ้าของ IPP ร้อยละ 29 และใช้เป็นเชื้อเพลิงในการผลิตไฟฟ้าของ SPP ร้อยละ 13

2.4 ไฟฟ้า

- กำลังการผลิตติดตั้งไฟฟ้า ณ เดือนเมษายน 2555 อยู่ที่ 31,450 เมกะวัตต์ เพิ่มขึ้นจากเดือนที่ผ่านมาเนื่องจากโรงไฟฟ้าพลังน้ำเขื่อนเจ้าพระยา กำลังการผลิต 12 เมกะวัตต์ เข้าสู่ระบบ โดยการไฟฟ้าฝ่ายผลิตแห่งประเทศไทยมีกำลังการผลิตติดตั้งสูงสุด คิดเป็นสัดส่วนร้อยละ 48 รองลงมาคือผู้ผลิตไฟฟ้าอิสระ (IPP) ร้อยละ 38 ผู้ผลิตไฟฟ้าขนาดเล็ก (SPP) ร้อยละ 7 และนำเข้าและแลกเปลี่ยนจากต่างประเทศ ร้อยละ 7 ตามลำดับ

- ความต้องการไฟฟ้าสูงสุด (Gross Peak Generation) ช่วง 4 เดือนแรกของปี 2555 ซึ่งเป็น Peak ของปีนี้ เกิดขึ้นเมื่อวันพฤหัสบดีที่ 26 เมษายน 2555 เวลา 14.30 น. ที่ระดับ 26,774 เมกะวัตต์ สูงกว่า Peak ของปี 2554 ซึ่งเกิดเมื่อวันอังคารที่ 24 พฤษภาคม 2554 ที่ระดับ 24,518 เมกะวัตต์ ร้อยละ 9.2 โดยในช่วง 4 เดือนที่ผ่านมาเกิด Peak สูงกว่า Peak ของปี 2554 ถึง 7 ครั้ง โดยเฉพาะในเดือนเมษายน เนื่องจากสภาพอากาศที่ร้อนอบอ้าวต่อเนื่องเป็นระยะเวลาานาน จึงส่งผลให้มีการใช้เครื่องใช้ไฟฟ้ามากกว่าปกติ

- ปริมาณการใช้ไฟฟ้า ช่วง 4 เดือนแรกของปี 2555 มีการใช้ไฟฟ้ารวมทั้งสิ้น 52,104 กิกะวัตต์ ชั่วโมง เพิ่มขึ้นจากช่วงเดียวกันของปีก่อนร้อยละ 9.0 โดยเป็นการเพิ่มขึ้นทุกกลุ่มผู้ใช้ไฟฟ้ารายสาขาสำคัญจากการฟื้นตัวหลังวิกฤติอุทกภัย โดยภาคอุตสาหกรรมซึ่งเป็นกลุ่มที่มีสัดส่วนการใช้ไฟฟ้าสูงสุด คือร้อยละ 44 ของผู้ใช้ไฟฟ้าทั้งหมด มีการใช้ไฟฟ้าเพิ่มขึ้นจากช่วงเดียวกันของปีก่อนร้อยละ 2.7 จากภาคการผลิตที่ปรับตัวดีขึ้นในทุกกลุ่ม ภาคครัวเรือนเพิ่มขึ้นร้อยละ 17.2 ภาคธุรกิจเพิ่มขึ้นร้อยละ 13.8 และการใช้ไฟฟ้าในกิจการ

ขนาดเล็กเพิ่มขึ้นร้อยละ 12.0 โดยเชื้อเพลิงที่ใช้ในการผลิตไฟฟ้าสูงสุด ได้แก่ ก๊าซธรรมชาติ คิดเป็นร้อยละ 64 ของเชื้อเพลิงในการผลิตไฟฟ้าทั้งหมด รองลงมาคือลิกไนต์/ถ่านหิน ร้อยละ 20 ไฟฟ้าพลังน้ำร้อยละ 8 และ ไฟฟ้านำเข้าและเชื้อเพลิงอื่นๆ ร้อยละ 8 ตามลำดับ

