



สำนักงานนโยบาย
และแผนพลังงาน
กระทรวงพลังงาน

สถานการณ์ การใช้น้ำมันและไฟฟ้าของไทย ช่วง 7 เดือนแรกของปี 2559



จัดทำโดย
ศูนย์พยากรณ์และสารสนเทศพลังงาน

ภาพรวมสถานการณ์การใช้น้ำมันและไฟฟ้าของไทย ช่วง 7 เดือนแรกของปี 2559

“ในช่วง 7 เดือนแรกของปี 2559 การใช้ดีเซลและเบนซินยังคงปรับตัวเพิ่มขึ้นร้อยละ 4.00 และ 11.20 ตามลำดับ แม้ว่าราคาขายปลีกจะเริ่มทยอยปรับขึ้นแต่ยังคงอยู่ในระดับต่ำตามราคาน้ำมันตลาดโลก การใช้น้ำมันภาคขนส่งทางบก ปรับเพิ่มขึ้นร้อยละ 2.97 จากเบนซินและดีเซลที่เพิ่มขึ้นร้อยละ 11.21 และ 4.02 ตามลำดับ ขณะที่การใช้ LPG และ NGV ปรับลดลงอย่างต่อเนื่องที่ร้อยละ 15.92 และ 8.80 ตามลำดับ การผลิตไฟฟ้าเพิ่มขึ้นร้อยละ 4.53 เป็นไปตามการใช้ไฟฟ้าที่เพิ่มขึ้นร้อยละ 5.40 จากภาคครัวเรือน ภาคธุรกิจ และกิจการขนาดเล็กร้อยละ 8.88 6.59 และ 6.51 ตามลำดับ ยกเว้นภาคเกษตรกรรมที่ปรับลดลงมากถึงร้อยละ 34.94”

● **การใช้น้ำมันดีเซล** เฉลี่ยอยู่ที่ 63.03 ล้านลิตรต่อวัน เพิ่มขึ้นร้อยละ 4.00 เทียบกับช่วงเดียวกันของปีก่อน จากราคาขายปลีกในประเทศที่ยังคงอยู่ในระดับต่ำแม้ว่าจะเริ่มทยอยปรับขึ้นเล็กน้อยตามราคาน้ำมันตลาดโลก โดยราคาขายปลีกเฉลี่ยอยู่ที่ 22.60 บาทต่อลิตร ต่ำกว่าช่วงเดียวกันของปีก่อน 3.21 บาทต่อลิตร ซึ่งช่วยสนับสนุนให้เกิดการเดินทางท่องเที่ยวและใช้จ่ายภายในประเทศ

● **การใช้น้ำมันเบนซิน** เฉลี่ยอยู่ที่ 28.65 ล้านลิตรต่อวัน เพิ่มขึ้นร้อยละ 11.20 เทียบกับช่วงเดียวกันของปีก่อน จากราคาขายปลีกในประเทศที่อยู่ในระดับค่อนข้างต่ำตามราคาน้ำมันตลาดโลกและการปรับโครงสร้างราคาให้สะท้อนต้นทุน มีการใช้กลุ่มน้ำมันแก๊สโซฮอล์เพิ่มมากขึ้น ตามนโยบายการส่งเสริมพลังงานทดแทน โดยราคาขายปลีกน้ำมันเบนซินเฉลี่ยอยู่ที่ 23.49 บาทต่อลิตร ต่ำกว่าช่วงเดียวกันของปีก่อน 4.55 บาทต่อลิตร

- **น้ำมันเบนซิน 95** คิดเป็นร้อยละ 4.66 ของการใช้น้ำมันเบนซินทั้งหมด มีการใช้เฉลี่ยอยู่ที่ 1.33 ล้านลิตรต่อวัน ลดลงจากช่วงเดียวกันของปีก่อนร้อยละ 3.20 ราคาขายปลีกเฉลี่ยอยู่ที่ 31.15 บาทต่อลิตร ต่ำกว่าช่วงเดียวกันของปีก่อนร้อยละ 11.47 หรือ 4.04 บาทต่อลิตร ปริมาณการใช้ลดลงจากปีก่อนเป็นผลจากการมีรถยนต์ที่รองรับการใช้น้ำมันแก๊สโซฮอล์เพิ่มขึ้น

- **น้ำมันแก๊สโซฮอล์** คิดเป็นร้อยละ 95.34 ของการใช้น้ำมันเบนซินทั้งหมด มีการใช้เฉลี่ยอยู่ที่ 27.32 ล้านลิตรต่อวัน เพิ่มขึ้นจากช่วงเดียวกันของปีก่อนร้อยละ 12.03 ราคาขายปลีกเฉลี่ยอยู่ที่ 22.04 บาทต่อลิตร ต่ำกว่าช่วงเดียวกันของปีก่อนร้อยละ 15.73 หรือ 4.12 บาทต่อลิตร

โดยน้ำมันแก๊สโซฮอล์ 95 (E10) มีอัตราการใช้เพิ่มขึ้นมากที่สุดอยู่ที่ร้อยละ 22.74

- **น้ำมันแก๊สโซฮอล์ 91 (E10)** คิดเป็นร้อยละ 39.13 ของการใช้น้ำมันเบนซินทั้งหมด มีการใช้เฉลี่ยอยู่ที่ 11.21 ล้านลิตรต่อวัน เพิ่มขึ้นจากช่วงเดียวกันของปีก่อนร้อยละ 2.70 ราคาขายปลีกเฉลี่ยอยู่ที่ 23.50 บาทต่อลิตร ต่ำกว่าช่วงเดียวกันของปีก่อนร้อยละ 15.07 หรือ 4.17 บาทต่อลิตร

- **น้ำมันแก๊สโซฮอล์ 95 (E10)** คิดเป็นร้อยละ 36.76 ของการใช้น้ำมันเบนซินทั้งหมด มีการใช้เฉลี่ยอยู่ที่ 10.53 ล้านลิตรต่อวัน เพิ่มขึ้นจากช่วงเดียวกันของปีก่อนร้อยละ 22.74 มีราคาสูงสุดในกลุ่มน้ำมันแก๊สโซฮอล์ โดยราคาขายปลีกเฉลี่ยอยู่ที่ 23.91 บาทต่อลิตร ต่ำกว่าช่วงเดียวกันของปีก่อนร้อยละ 16.76 หรือ 4.82 บาทต่อลิตร

- **น้ำมันแก๊สโซฮอล์ 95 (E20)** คิดเป็นร้อยละ 16.50 ของการใช้น้ำมันเบนซินทั้งหมด มีการใช้เฉลี่ยอยู่ที่ 4.73 ล้านลิตรต่อวัน เพิ่มขึ้นจากช่วงเดียวกันของปีก่อนร้อยละ 17.98 ราคาขายปลีกเฉลี่ยอยู่ที่ 21.39 บาทต่อลิตร ต่ำกว่าช่วงเดียวกันของปีก่อนร้อยละ 18.55 หรือ 4.87 บาทต่อลิตร ปัจจุบันมีสถานีบริการจำนวนรวม 3,139 แห่ง

- **น้ำมันแก๊สโซฮอล์ 95 (E85)** คิดเป็นร้อยละ 2.96 ของการใช้น้ำมันเบนซินทั้งหมด มีการใช้เฉลี่ยอยู่ที่ 847,600 ลิตรต่อวัน ลดลงจากช่วงเดียวกันของปีก่อนร้อยละ 3.83 ราคาขายปลีกเฉลี่ยอยู่ที่ 17.97 บาทต่อลิตร ต่ำกว่าช่วงเดียวกันของปีก่อนร้อยละ 21.55 หรือ 4.94 บาทต่อลิตร ปัจจุบันมีสถานีบริการจำนวนรวม 882 แห่ง

ปริมาณการใช้และราคาขายปลีกน้ำมันดีเซลและเบนซิน ช่วง 7 เดือนแรกของปี 2559

ชนิด น้ำมันเชื้อเพลิง	ปริมาณการใช้เฉลี่ย (ล้านลิตร/วัน)					สัดส่วน	Δ (%) จาก ช่วงเดียวกัน ของปีก่อน	ราคาขายปลีกเฉลี่ย (บาท/ลิตร)			
	2559			2558	2559			2559			2559
	พ.ค.	มิ.ย.	ก.ค.	(ม.ค.-ก.ค.)	(ม.ค.-ก.ค.)			พ.ค.	มิ.ย.	ก.ค.	(ม.ค.-ก.ค.)
Diesel	64.94	62.02	57.27	60.92	63.03	100.00	4.00	24.29	25.04	24.55	22.60
Gasoline	28.53	28.58	29.12	25.89	28.65	100.00	11.20	24.71	24.63	23.55	23.49
Gasoline 95	1.33	1.37	1.36	1.38	1.33	4.66	-3.20	32.40	32.29	31.21	31.15
Gasohol	27.20	27.21	27.76	24.50	27.32	95.34	12.03	23.20	23.08	22.09	22.04
91 (E10)	11.12	11.10	11.16	10.97	11.21	39.13	2.70	24.75	24.63	23.61	23.50
95 (E10)	10.40	10.66	10.92	8.62	10.53	36.76	22.74	25.17	25.05	23.98	23.91
95 (E20)	4.82	4.62	4.78	4.03	4.73	16.50	17.98	22.61	22.49	21.40	21.39
95 (E85)	0.861	0.833	0.896	0.885	0.848	2.96	-3.83	18.63	18.55	17.35	17.97

● การใช้น้ำมันภาคขนส่งทางบก

อยู่ที่ 15,255 พันตันเทียบเท่าน้ำมันดิบ เพิ่มขึ้นจากช่วงเดียวกันของปีก่อนร้อยละ 2.97 ส่วนใหญ่เป็นการเพิ่มขึ้นของการใช้น้ำมันเบนซินและน้ำมันดีเซล โดยมีสัดส่วนการใช้คิดเป็นร้อยละ 53.77 และร้อยละ 29.81 ตามลำดับ

- **น้ำมันดีเซลและน้ำมันเบนซิน** มีการใช้เพิ่มขึ้นจากช่วงเดียวกันของปีก่อนร้อยละ 4.02 และ 11.21 ตามลำดับ จากราคาขายปลีกเฉลี่ยที่ยังคงอยู่ในระดับต่ำกว่าช่วงเดียวกันของปีก่อน

- **LPG และ NGV** มีการใช้ลดลงจากช่วงเดียวกันของปีก่อนร้อยละ 15.92 และ 8.80 ตามลำดับ เนื่องจากมีการปรับราคาขายปลีกให้สะท้อนต้นทุนมากขึ้น และผู้ใช้บางส่วนเปลี่ยนกลับไปใช้น้ำมันเบนซินและน้ำมันดีเซลจากราคาที่อยู่ในระดับต่ำกว่าปีก่อน โดยราคาขายปลีก LPG เดือนกรกฎาคม 2559 อยู่ที่ 20.29 บาทต่อกิโลกรัม เท่ากับเดือนก่อนหน้า ราคาขายปลีก NGV ช่วงวันที่ 1 - 15 กรกฎาคม 2559 อยู่ที่ 12.55 บาทต่อกิโลกรัม และช่วงวันที่ 16 - 31 กรกฎาคม 2559 อยู่ที่ 12.38 บาทต่อกิโลกรัม โดยมีรถยนต์ติดตั้ง NGV สะสมรวม 474,486 คัน และสถานีบริการ NGV จำนวนรวม 502 สถานี

● การใช้ไฟฟ้า

- **การผลิตพลังงานไฟฟ้า** อยู่ที่ 117,222 กิกะวัตต์ชั่วโมง ปรับเพิ่มขึ้นร้อยละ 4.53 เทียบกับช่วงเดียวกันของปีก่อน จากความต้องการใช้ไฟฟ้าที่เพิ่มขึ้นเกือบทุกสาขา ยกเว้นภาคเกษตรกรรม

- **การใช้ไฟฟ้า** อยู่ที่ 106,870 กิกะวัตต์ชั่วโมง เพิ่มขึ้นร้อยละ 5.40 จากช่วงเดียวกันของปีก่อน ส่วนใหญ่เป็นการเพิ่มขึ้นของภาคครัวเรือน ร้อยละ 8.80 ภาคส่วนอื่นที่สำคัญ ได้แก่ ภาคธุรกิจ กิจการขนาดเล็ก และอุตสาหกรรมเพิ่มขึ้นร้อยละ 6.59 6.51 และ 2.82 ตามลำดับ ยกเว้นภาคเกษตรกรรมที่ปรับลดลงมากถึงร้อยละ 34.94

- **ความต้องการพลังไฟฟ้าสูงสุดสุทธิ** ในระบบของ กฟผ. ในปี 2559 เกิดขึ้นเมื่อวันที่ 11 พฤษภาคม 2559 เวลา 22.28 น. อยู่ที่ระดับ 29,619 เมกะวัตต์ สูงกว่าพลังไฟฟ้าสูงสุดของปี 2558 ซึ่งเกิดเมื่อวันที่ 11 มิถุนายน 2558 เวลา 14.02 น. อยู่ที่ระดับ 27,346 เมกะวัตต์ หรือเพิ่มขึ้นร้อยละ 8.30 จากอากาศที่ร้อนมากกว่าปกติ ในช่วงต้นเดือนพฤษภาคม 2559

สถานการณ์การใช้น้ำมันและไฟฟ้าของไทย ช่วง 7 เดือนแรกของปี 2559

1. การใช้น้ำมันดีเซล

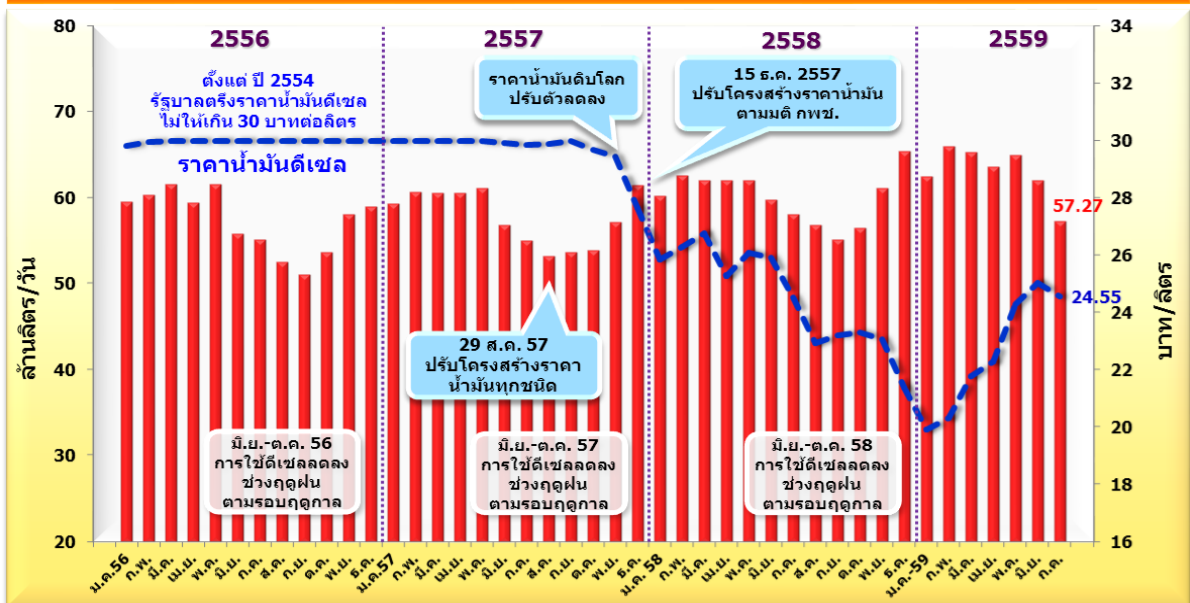
การใช้น้ำมันดีเซล ในช่วง 7 เดือนแรกของปี 2559 เฉลี่ยอยู่ที่ระดับ 63.03 ล้านลิตรต่อวัน เพิ่มขึ้นร้อยละ 4.00 เมื่อเทียบกับช่วงเดียวกันของปีก่อน และราคาขายปลีกเฉลี่ย 7 เดือนแรกของปี 2559 อยู่ที่ระดับ 22.60 บาทต่อลิตร ต่ำกว่าช่วงเดียวกันของปีก่อน 3.21 บาทต่อลิตร จากราคาขายปลีกน้ำมันดีเซลภายในประเทศที่ยังคงอยู่ในระดับต่ำตามราคาน้ำมันดิบในตลาดโลก แต่เริ่มทยอยปรับตัวสูงขึ้นเล็กน้อยตั้งแต่วันที่ 1 ตุลาคม 2559 โดยราคาขายปลีกน้ำมันดีเซลในเดือนกรกฎาคม 2559 เฉลี่ยอยู่ที่ 24.55 บาทต่อลิตร ลดลงจากเดือนก่อนหน้า 0.49 บาทต่อลิตร

ปริมาณการใช้น้ำมันดีเซลรายเดือน

หน่วย : ล้านลิตร/วัน

	ม.ค.	ก.พ.	มี.ค.	เม.ย.	พ.ค.	มิ.ย.	ก.ค.	ส.ค.	ก.ย.	ต.ค.	พ.ย.	ธ.ค.	เฉลี่ย (ม.ค.- ก.ค.)	เฉลี่ย (ม.ค.- ธ.ค.)
2555	54.71	58.58	59.09	57.48	58.28	56.70	53.23	53.45	51.82	53.76	58.49	59.26	56.85	56.23
2556	59.56	60.31	61.56	59.42	61.51	55.74	55.11	52.53	51.03	53.68	58.07	58.98	59.03	57.28
2557	59.27	60.68	60.51	60.50	61.06	56.84	55.02	53.25	53.65	53.85	57.10	61.42	59.11	57.75
2558	60.22	62.57	62.03	62.05	61.98	59.72	58.01	56.84	55.11	56.45	61.15	65.40	60.92	60.12
2559	62.42	65.93	65.23	63.58	64.94	62.02	57.27						63.03	
Δ (%) จาก ช่วงเดียวกัน ของปีก่อน	3.66	5.37	5.15	2.46	4.77	3.84	-1.28						4.00	
Δ (%) จากเดือน ก่อนหน้า	-4.56	5.61	-1.06	-2.53	2.14	-4.49	-7.66							

ยอดจำหน่าย และราคาน้ำมันดีเซลหมุนเร็ว ปี 2556 – 2559 (ก.ค.)



2. การใช้น้ำมันเบนซินและน้ำมันแก๊สโซฮอล์

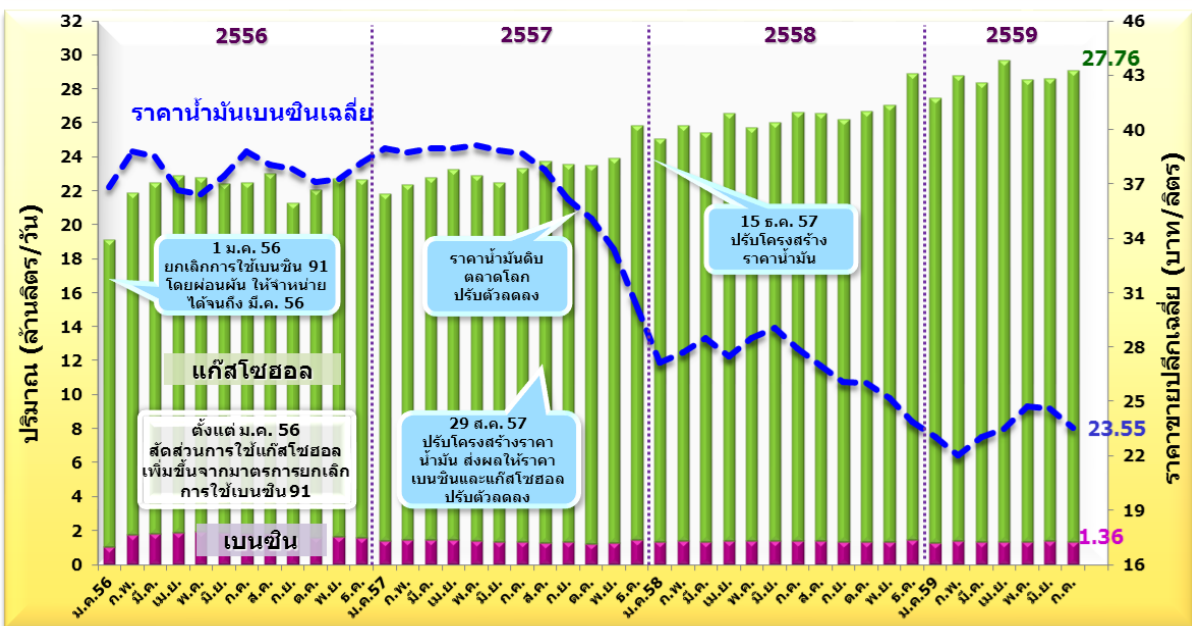
การใช้น้ำมันเบนซิน ในช่วง 7 เดือนแรกของปี 2559 เฉลี่ยอยู่ที่ระดับ 28.65 ล้านลิตรต่อวัน เพิ่มขึ้นร้อยละ 11.20 เมื่อเทียบกับช่วงเดียวกันของปีก่อน และเพิ่มขึ้นร้อยละ 1.89 จากเดือนก่อนหน้า จากราคาขายปลีกน้ำมันเบนซินภายในประเทศที่อยู่ระดับต่ำตามราคาน้ำมันในตลาดโลก ทำให้ราคาขายปลีกกลุ่มน้ำมันเบนซินเฉลี่ยในช่วง 7 เดือนแรกของปี 2559 อยู่ที่ 23.49 บาทต่อลิตร ลดลงจากช่วงเดียวกันของปีก่อน 4.55 บาทต่อลิตร หรือคิดเป็นร้อยละ 16.22 โดยราคาขายปลีกน้ำมันเบนซินเฉลี่ยเดือนกรกฎาคม 2559 ต่ำกว่าราคาขายปลีกน้ำมันดีเซลต่อเนื่องเป็นเดือนที่สอง แม้ว่าราคาขายปลีกจะเริ่มทยอยปรับตัวสูงขึ้นเล็กน้อยตั้งแต่ช่วงต้นปี 2559 แต่ยังคงมีระดับต่ำอยู่ โดยเฉพาะน้ำมันแก๊สโซฮอล์ จากปัจจัยดังกล่าว ส่งผลให้ปริมาณการใช้เฉลี่ยของน้ำมันเบนซินในกลุ่มน้ำมันแก๊สโซฮอล์ปรับตัวเพิ่มขึ้นร้อยละ 12.03 หรือ 2.82 ล้านลิตรต่อวัน จากช่วงเดียวกันของปีก่อน โดยมีรายละเอียดดังนี้

ปริมาณการใช้น้ำมันเบนซินรายเดือน

หน่วย : ล้านลิตร/วัน

	ม.ค.	ก.พ.	มี.ค.	เม.ย.	พ.ค.	มิ.ย.	ก.ค.	ส.ค.	ก.ย.	ต.ค.	พ.ย.	ธ.ค.	เฉลี่ย (ม.ค.- ก.ค.)	เฉลี่ย (ม.ค.- ธ.ค.)
2555	20.44	20.89	20.64	20.49	20.39	21.15	20.49	20.83	20.29	21.10	22.34	23.56	20.64	21.05
2556	22.12	22.20	22.68	22.91	22.77	22.43	22.50	23.04	21.28	22.04	22.73	22.66	22.52	22.45
2557	21.80	22.37	22.76	23.27	22.91	22.46	23.34	23.75	23.59	23.51	23.95	25.84	22.71	23.30
2558	25.06	25.84	25.41	26.54	25.72	26.06	26.61	26.58	26.21	26.68	27.05	28.88	25.89	26.39
2559	27.49	28.80	28.39	29.71	28.53	28.58	29.12						28.65	
Δ (%) จาก ช่วงเดียวกัน ของปีก่อน	9.71	11.46	11.73	11.96	10.91	9.68	9.44						11.20	
Δ (%) จาก เดือนก่อนหน้า	-4.83	4.76	-1.42	4.65	-3.98	0.17	1.89							

ยอดจำหน่ายกลุ่มน้ำมันเบนซินและแก๊สโซฮอล์ พร้อมราคาเฉลี่ย ปี 2556 – 2559 (ก.ค.)

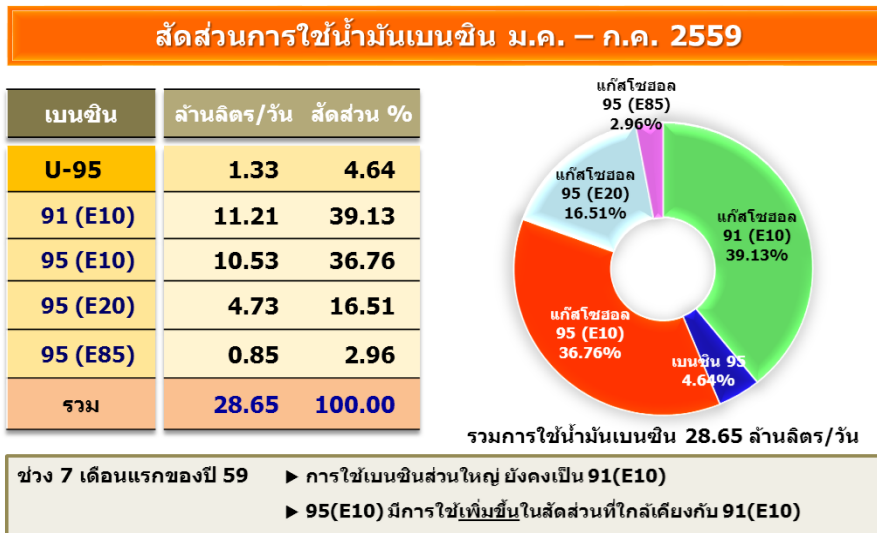


หมายเหตุ : เบนซิน หมายถึง เบนซิน 95

แก๊สโซฮอล์ หมายถึง แก๊สโซฮอล์ 91 (E10), 95 (E10), 95 (E20) และ 95 (E85)

ราคาเบนซินเฉลี่ย หมายถึง ราคาเฉลี่ยถ่วงน้ำหนักของเบนซิน 95 แก๊สโซฮอล์ 91 (E10) แก๊สโซฮอล์ 95 (E10) แก๊สโซฮอล์ 95 (E20) และ แก๊สโซฮอล์ 95 (E85)

2.1 การใช้น้ำมันเบนซิน 95 คิดเป็นสัดส่วนร้อยละ 4.66 ของปริมาณการใช้น้ำมันเบนซินทั้งหมด โดยในช่วง 7 เดือนแรกของปี 2559 มีการใช้เฉลี่ยอยู่ที่ระดับ 1.33 ล้านลิตรต่อวัน ลดลงจากช่วงเดียวกันของปีก่อนร้อยละ 3.20 ราคาขายปลีกเฉลี่ยอยู่ที่ 31.15 บาทต่อลิตร ต่ำกว่าราคาขายปลีกในช่วงเดียวกันของปีก่อนร้อยละ 11.47 หรือ 4.04 บาทต่อลิตร โดยในเดือนกรกฎาคม 2559 มีราคาขายปลีกเฉลี่ยต่ำกว่าเดือนก่อนหน้า 1.08 บาทต่อลิตร ทั้งนี้ จากราคาขายปลีกน้ำมันเบนซินที่ยังสูงกว่าน้ำมันแก๊สโซฮอล์มาก ประกอบกับในปัจจุบันมีการผลิตรถยนต์ที่รองรับการใช้น้ำมันแก๊สโซฮอล์มากขึ้น ทำให้ช่วงต้นปี 2559 ปริมาณการใช้น้ำมันเบนซิน 95 ปรับลดลงต่ำกว่าปีก่อนและมีแนวโน้มลดลงจากปัจจัยด้านราคา



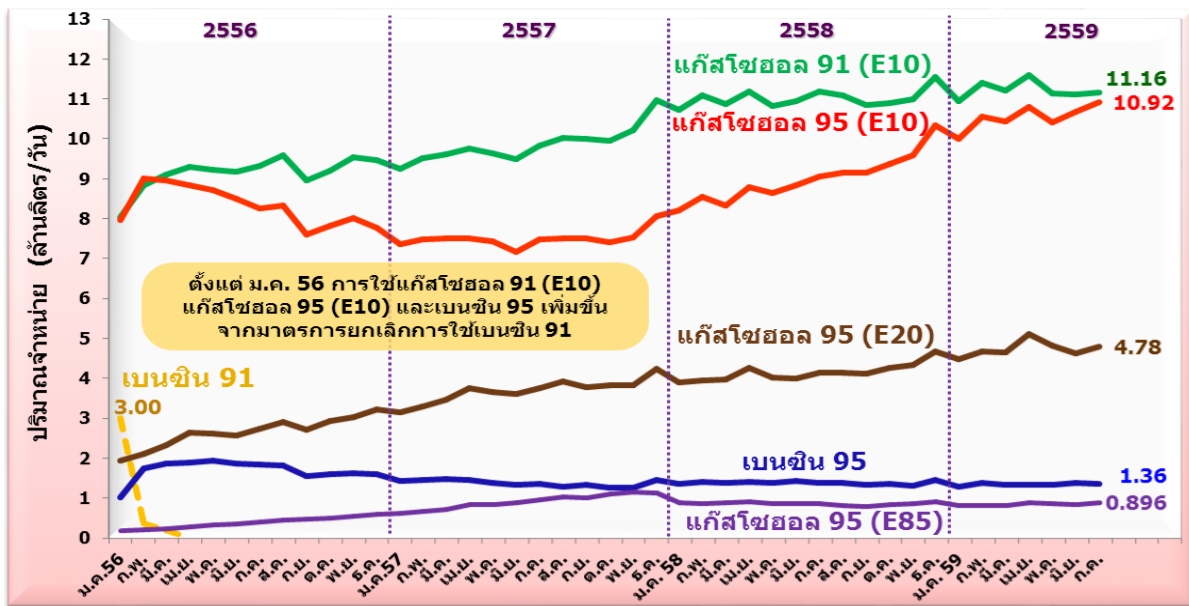
2.2 การใช้น้ำมันแก๊สโซฮอล์ คิดเป็นสัดส่วนมากถึงร้อยละ 95.34 ของปริมาณการใช้น้ำมันเบนซินทั้งหมด โดยในช่วง 7 เดือนแรกของปี 2559 มีการใช้น้ำมันกลุ่มแก๊สโซฮอล์เฉลี่ยอยู่ที่ระดับ 27.32 ล้านลิตรต่อวัน เพิ่มขึ้นจากช่วงเดียวกันของปีก่อนร้อยละ 12.03 ราคาขายปลีกเฉลี่ยอยู่ที่ 22.03 บาทต่อลิตร ต่ำกว่าช่วงเดียวกันของปีก่อนร้อยละ 15.73 หรือ 4.12 บาทต่อลิตร โดยน้ำมันแก๊สโซฮอล์ 95 (E10) มีอัตราการใช้เพิ่มขึ้นมากที่สุดอยู่ที่ร้อยละ 22.74 โดยมีรายละเอียดการใช้น้ำมันแก๊สโซฮอล์แต่ละประเภท ดังนี้

(1) **การใช้น้ำมันแก๊สโซฮอล์ 91 (E10)** คิดเป็นสัดส่วนร้อยละ 39.13 ของปริมาณการใช้น้ำมันเบนซินทั้งหมด ในช่วง 7 เดือนแรกของปี 2559 มีปริมาณการใช้เฉลี่ยอยู่ที่ระดับ 11.21 ล้านลิตรต่อวัน เพิ่มขึ้นจากช่วงเดียวกันของปีก่อนร้อยละ 2.70 ราคาขายปลีกเฉลี่ยอยู่ที่ 23.50 บาทต่อลิตร ต่ำกว่าราคาขายปลีกในช่วงเดียวกันของปีก่อนร้อยละ 15.07 หรือ 4.17 บาทต่อลิตร

(2) **การใช้น้ำมันแก๊สโซฮอล์ 95 (E10)** คิดเป็นสัดส่วนร้อยละ 36.76 ของปริมาณการใช้น้ำมันเบนซินทั้งหมด ในช่วง 7 เดือนแรกของปี 2559 มีปริมาณการใช้เฉลี่ยอยู่ที่ระดับ 10.53 ล้านลิตรต่อวัน เพิ่มขึ้นจากช่วงเดียวกันของปีก่อนร้อยละ 22.74 ปัจจุบันมีปริมาณการใช้ที่ใกล้เคียงกับน้ำมันแก๊สโซฮอล์ 91 (E10) ราคาขายปลีกเฉลี่ยอยู่ที่ระดับ 23.91 บาทต่อลิตร ต่ำกว่าราคาขายปลีกในช่วงเดียวกันของปีก่อนร้อยละ 16.78 หรือ 4.82 บาทต่อลิตร โดยน้ำมันแก๊สโซฮอล์ 95 (E10) ยังคงมีราคาสูงที่สุดในกลุ่มน้ำมันแก๊สโซฮอล์ และมีส่วนต่างราคากับน้ำมันแก๊สโซฮอล์ 91 (E10) ไม่มากนัก

(3) **การใช้น้ำมันแก๊สโซฮอล์ 95 (E20)** คิดเป็นสัดส่วนร้อยละ 16.50 ของปริมาณการใช้น้ำมันเบนซินทั้งหมด ในช่วง 7 เดือนแรกของปี 2559 มีปริมาณการใช้เฉลี่ยอยู่ที่ระดับ 4.73 ล้านลิตรต่อวัน เพิ่มขึ้นจากช่วงเดียวกันของปีก่อนร้อยละ 17.98 ราคาขายปลีกเฉลี่ยอยู่ที่ระดับ 21.39 บาทต่อลิตร ต่ำกว่าราคาขายปลีกในช่วงเดียวกันของปีก่อนร้อยละ 18.55 หรือ 4.87 บาทต่อลิตร

ยอดจำหน่ายน้ำมันแก๊สโซฮอล์ เปรียบเทียบกับเบนซิน 95 ปี 2556 – 2559 (ก.ค.)



หมายเหตุ : ตั้งแต่ 1 มกราคม 2556 ยกเลิกการใช้เบนซิน 91 โดยผ่อนผันให้จำหน่ายได้จนถึงเดือนมีนาคม 2556

ในเดือนกรกฎาคม 2559 มีสถานีบริการที่จำหน่ายน้ำมันแก๊สโซฮอล์ 95(E20) สะสมเพิ่มขึ้นจากเดือนก่อนหน้า 21 แห่ง โดยมีจำนวนรวมทั้งสิ้น 3,139 แห่ง แบ่งเป็น ปตท. 1,170 แห่ง บางจาก 741 แห่ง เซลล์ 386 แห่ง เอสโซ่ 412 แห่ง ปตท. บริหารธุรกิจค้าปลีก 145 แห่ง เชฟรอน (ไทย) 181 แห่ง พีทีจี 73 แห่ง เพียวพลังงานไทย 9 แห่ง และซัสโก้ 22 แห่ง

(4) การใช้น้ำมันแก๊สโซฮอล์ 95(E85) คิดเป็นสัดส่วนร้อยละ 2.96 ของปริมาณการใช้ น้ำมันเบนซินทั้งหมด ในช่วง 7 เดือนแรกของปี 2559 มีปริมาณการใช้เฉลี่ยอยู่ที่ระดับ 847,600 ลิตรต่อวัน ลดลงจากช่วงเดียวกันของปีก่อนร้อยละ 3.83 ราคาขายปลีกเฉลี่ยอยู่ที่ระดับ 17.97 บาทต่อลิตร ต่ำกว่าช่วงเดียวกันของปีก่อนร้อยละ 21.55 หรือ 4.94 บาทต่อลิตร มีสถานีบริการที่จำหน่ายน้ำมันแก๊สโซฮอล์ 95(E85) สะสมในเดือนกรกฎาคม 2559 เพิ่มขึ้นจากเดือนก่อนหน้า 7 แห่ง โดยมีจำนวนทั้งสิ้น 882 แห่ง แบ่งเป็น ปตท. 523 แห่ง บางจาก 273 แห่ง ระยองเพียว 37 แห่ง ซัสโก้ 41 แห่ง และสยามเคมี 8 แห่ง

3. การใช้น้ำมันภาคขนส่งทางบก

การใช้น้ำมันภาคขนส่งทางบกในช่วง 7 เดือนแรกของปี 2559 อยู่ที่ระดับ 15,255 พันตันเทียบเท่าน้ำมันดิบ (ktoe) เพิ่มขึ้นจากช่วงเดียวกันของปีก่อนร้อยละ 2.97 โดยเป็นการเพิ่มขึ้นของการใช้น้ำมันเบนซินและดีเซล ส่วนใหญ่เป็นการใช้น้ำมันดีเซลที่มีการใช้คิดเป็นสัดส่วนร้อยละ 53.77 ของการใช้น้ำมันในภาคขนส่งทางบก รองลงมาคือน้ำมันเบนซิน คิดเป็นสัดส่วนร้อยละ 29.81 โดยมีการใช้เพิ่มขึ้นจากช่วงเดียวกันของปีก่อนร้อยละ 4.87 และ 11.52 ตามลำดับ ในขณะที่การใช้ LPG ในภาคขนส่งทางบก และ NGV ในช่วง 7 เดือนแรกของปี 2559 ยังคงปรับตัวลดลงอย่างต่อเนื่อง คิดเป็นร้อยละ 15.92 และ 8.80 ตามลำดับ คาดว่าเกิดจากราคาน้ำมันเบนซินและดีเซลที่ยังคงอยู่ในระดับต่ำ ส่งผลให้การใช้ LPG และ NGV ลดลงจากผู้ใช้งานบางส่วนเปลี่ยนกลับไปใช้น้ำมันเบนซินและดีเซลแทน

ในเดือนกรกฎาคม 2559 ราคาขายปลีก LPG อยู่ที่ 20.29 บาทต่อกิโลกรัม เท่ากับเดือนก่อนหน้า และราคาขายปลีก NGV แบ่งเป็นช่วงวันที่ 1 – 15 กรกฎาคม 2559 อยู่ที่ 12.55 บาทต่อกิโลกรัม และช่วงวันที่ 16 – 30 กรกฎาคม 2559 อยู่ที่ 12.38 บาทต่อกิโลกรัม มีจำนวนรถยนต์ติดตั้ง NGV สะสมรวมทั้งสิ้น 474,486 คัน เพิ่มขึ้น 189 คัน จากเดือนก่อนหน้า มีสถานบริการ NGV จำนวนเท่าเดิมที่ 502 สถานี แบ่งเป็นกรุงเทพฯและปริมณฑล 251 สถานี ต่างจังหวัด 251 สถานี

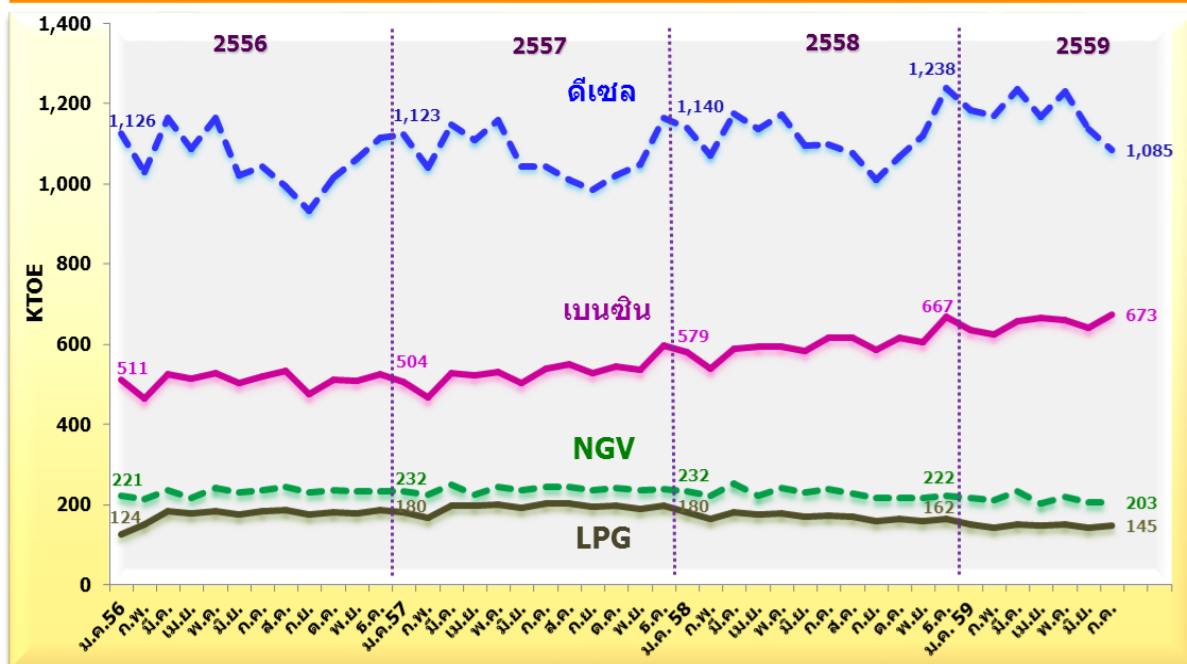
การใช้น้ำมันภาคขนส่งทางบก

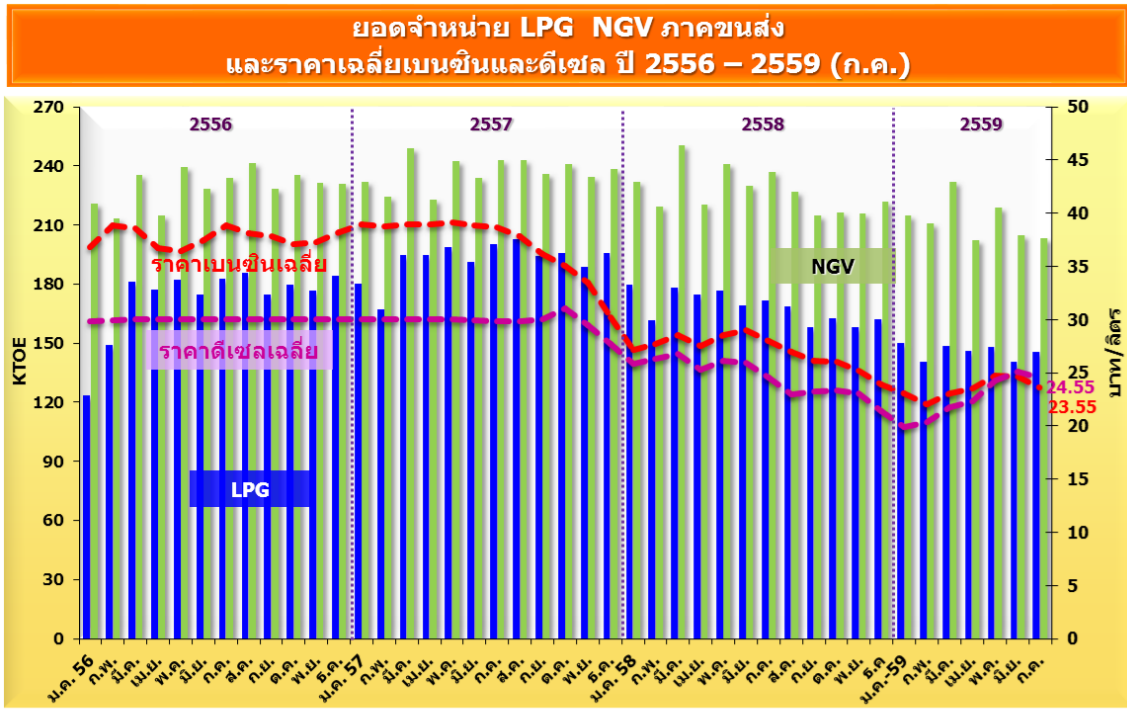
หน่วย : ktoe

	2557	2558	2559 (ม.ค.-ก.ค.)	สัดส่วน (%)	การเปลี่ยนแปลง (%)		
					2557	2558	2559
เบนซิน	6,338	7,177	4,547	29.81	▲ 3.80	▲ 13.24	▲ 11.21
ดีเซล	12,891	13,398	8,203	53.77	▲ 1.68	▲ 3.93	▲ 4.02
LPG	2,304	2,020	1,019	6.68	▲ 11.24	▼ -12.29	▼ -15.92
NGV	2,839	2,725	1,486	9.74	▲ 37.24	▼ -4.01	▼ -8.80
รวม	24,371	25,319	15,255	100.00	▲ 6.32	▲ 3.89	▲ 2.97

ตั้งแต่กลางปี 2558 ปริมาณการใช้ LPG และ NGV ในภาคขนส่ง ลดลงอย่างต่อเนื่อง

การใช้น้ำมันภาคขนส่งทางบก ปี 2556 – 2559 (ก.ค.)





หมายเหตุ : ราคาเบนซินเฉลี่ย หมายถึง ราคาเฉลี่ยถ่วงน้ำหนักของเบนซิน 95 แก๊สโซฮอล์ 91 (E10) แก๊สโซฮอล์ 95 (E10) แก๊สโซฮอล์ 95 (E20) และ แก๊สโซฮอล์ 95 (E85)

สรุปราคาขายปลีกน้ำมันเบนซินและดีเซลของต่างประเทศ (ณ วันที่ 29 กรกฎาคม 2559)

- **ราคาขายปลีกน้ำมันเบนซินและดีเซลของต่างประเทศ** ราคาขายปลีกน้ำมันสำเร็จรูปในแต่ละประเทศจะแตกต่างกัน ขึ้นอยู่กับโครงสร้างและนโยบายการชดเชยราคาน้ำมันของประเทศนั้น โดยราคาน้ำมัน ณ โรงกลั่นของประเทศไทย จะอ้างอิงราคาจากราคากลางน้ำมันสำเร็จรูปตลาดภูมิภาคเอเชีย (ตลาดจอร์สิงคโปร์ - Mean of Platts: MOP Singapore)
- **ราคาขายปลีกน้ำมันเบนซินและดีเซลของประเทศไทยและต่างประเทศ** ณ วันที่ 29 กรกฎาคม 2559

 ราคาขายปลีกน้ำมันในอาเซียน		บาทต่อลิตร	
 เบนซิน		 ดีเซล	
สิงคโปร์	51.16	สิงคโปร์	30.57
ลาว	36.08	กัมพูชา	27.09
ฟิลิปปินส์	29.58	ลาว	26.75
กัมพูชา	28.81	ไทย*	23.49
เวียดนาม	25.60	อินโดนีเซีย	23.43
อินโดนีเซีย	24.97	ฟิลิปปินส์	20.22
ไทย*	23.25	เวียดนาม	19.66
เมียนมา	16.52	เมียนมา	16.52
มาเลเซีย	15.29	มาเลเซีย	13.98
บรูไน	13.59	บรูไน	8.10

♦ แต่ละประเทศสมาชิก มีมาตรการภาษี และระบบการเก็บเงินเข้ากองทุนหรือลดต้นทุนราคาพลังงานที่แตกต่างกัน
 ♦ หลายประเทศเพื่อนบ้านยังมีการอุดหนุนราคาอยู่
 ♦ ไทยสนับสนุนการใช้ก๊าซโซฮอล์ ให้การอุดหนุนราคาโดยกองทุนน้ำมันฯ จึงทำให้ราคาน้ำมันแก๊สโซฮอล์ถูกกว่าเบนซิน
 หมายเหตุ: ราคา ณ วันที่ 29 กรกฎาคม 2559 อัตราแลกเปลี่ยน ณ วันที่ 28 กรกฎาคม 2559 * ประเทศไทย เป็นราคาน้ำมันแก๊สโซฮอล์ 95E10

ราคาขายปลีกน้ำมันเชื้อเพลิงนานาชาติ

บาทต่อลิตร

เบนซิน		ดีเซล	
อังกฤษ	51.51	อังกฤษ	51.78
สิงคโปร์	50.16	บราซิล	32.28
บราซิล	38.95	สิงคโปร์	30.57
ลาว	36.08	แอฟริกาใต้	27.96
แอฟริกาใต้	31.65	กัมพูชา	27.09
กัมพูชา	28.81	ลาว	26.75
เวียดนาม	25.60	ประเทศไทย	23.49
อินโดนีเซีย	24.97	อินโดนีเซีย	23.43
ประเทศไทย*	23.25	เวียดนาม	19.66
เมียนมา**	16.52	เมียนมา**	16.52

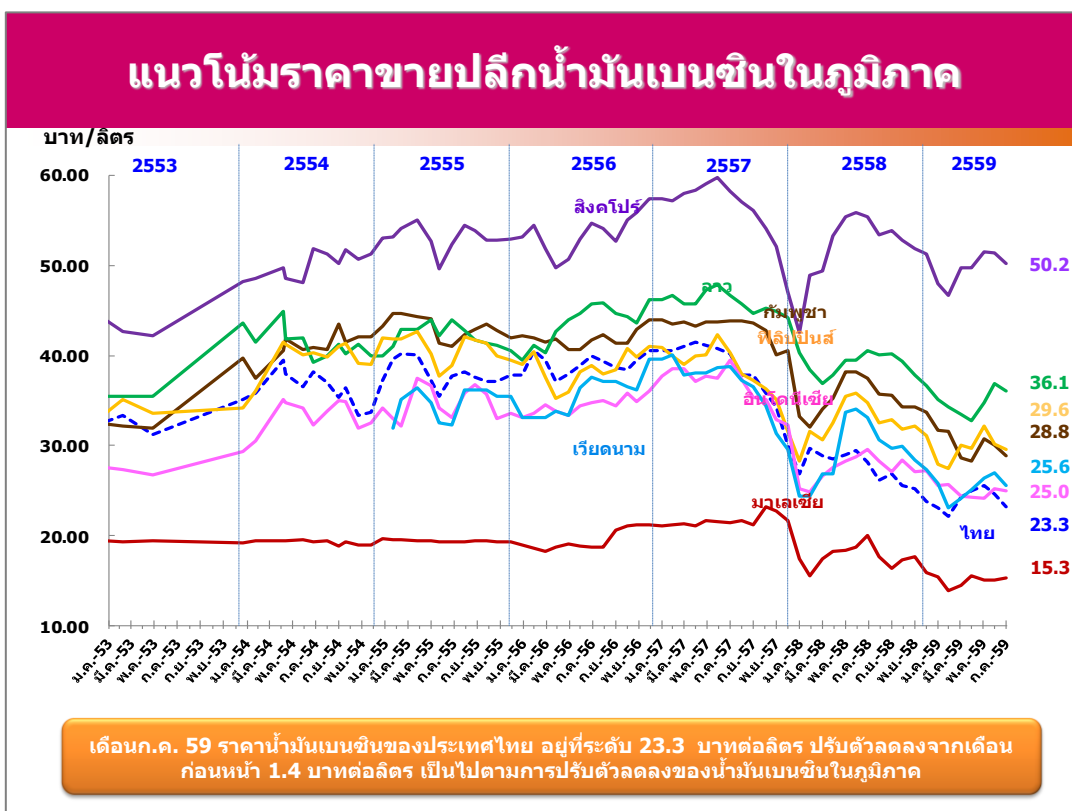
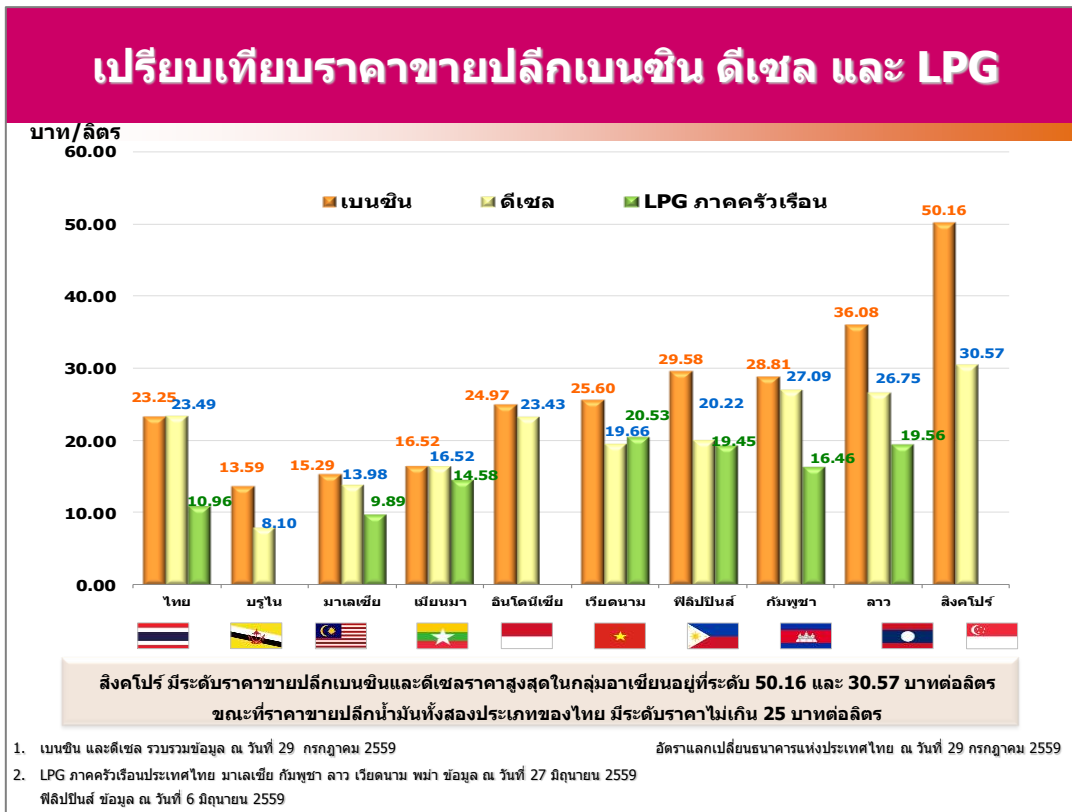
* แต่ละประเทศมีโครงสร้างราคาพลังงาน มาตรการภาษี และการอุดหนุนราคาที่แตกต่างกัน ซึ่งหลายประเทศกำลังพัฒนาารัฐยังให้การอุดหนุนราคาอยู่ ทำให้ราคาต่ำกว่าประเทศอื่น
 * ราคาดีเซลและเบนซินของไทยใกล้เคียงกัน ทั้งนี้ ไทยสนับสนุนการใช้น้ำมันแก๊สโซลโดยการเก็บเงินเข้ากองทุนน้ำมันฯ น้อยกว่าเบนซิน
 หน่วยเหตุ : * แก๊สโซล 95 ออกเทน 95 **เบนซิน ออกเทน 92
 ข้อมูล ณ วันที่ 29 กรกฎาคม 2559 อัตราแลกเปลี่ยน ณ วันที่ 28 กรกฎาคม 2559

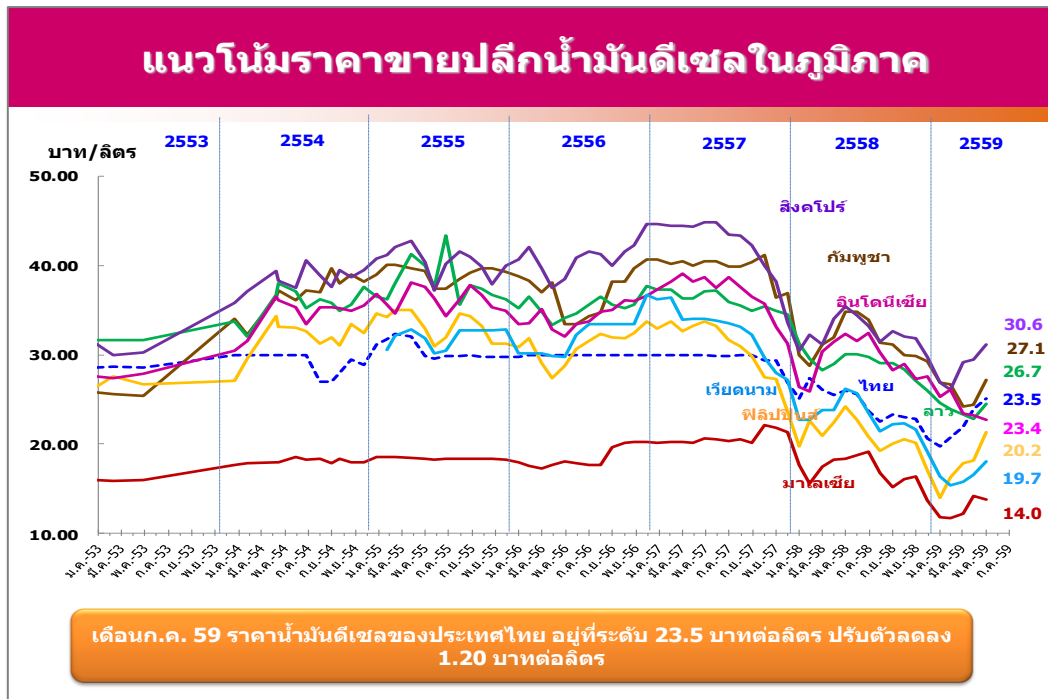
- เปรียบเทียบราคาขายปลีกน้ำมันเชื้อเพลิงในภูมิภาคเดือนกรกฎาคม 2559 กับเดือนมิถุนายน 2559
- ในเดือนกรกฎาคม 2559 ราคาน้ำมันดิบมีความผันผวน คาดว่าเนื่องจากหลายปัจจัย อาทิเช่น การแข็งค่าของค่าเงินดอลลาร์สหรัฐ ความกังวลต่อปริมาณน้ำมันสำเร็จรูปคงคลังโดยเฉพาะน้ำมันเบนซินของสหรัฐอเมริกาที่มีปริมาณสูงกว่าที่คาดการณ์ไว้มาก การเพิ่มขึ้นของจำนวนแท่นขุดเจาะน้ำมันดิบในสหรัฐอเมริกา เป็นปัจจัยสนับสนุนให้ราคาน้ำมันดิบในตลาดโลกมีความผันผวน
- ราคาขายปลีกน้ำมันเบนซิน ในกลุ่มประเทศอาเซียนปรับราคาลดลงเป็นส่วนใหญ่ ยกเว้นประเทศมาเลเซียที่มีการปรับราคาเพิ่มขึ้น ในขณะที่ประเทศบรูไน ประเทศอินโดนีเซีย และประเทศลาวราคาคงที่
 - ราคาขายปลีกน้ำมันดีเซล ราคาคงที่เกือบทุกประเทศในกลุ่มประเทศอาเซียน ยกเว้นประเทศไทย ประเทศเมียนมา และประเทศฟิลิปปินส์ปรับราคาลดลง ส่วนประเทศมาเลเซียและประเทศกัมพูชาปรับราคาเพิ่มขึ้น

ประเทศ (หน่วย)	ราคาขายปลีกน้ำมันเบนซินและดีเซลในกลุ่มประเทศอาเซียน*					
	น้ำมันเบนซินพิเศษ			น้ำมันดีเซล		
	กรกฎาคม 2559 National Currency (บาท/ลิตร)	มิถุนายน 2559	ปริมาณ การเปลี่ยนแปลง	กรกฎาคม 2559 National Currency (บาท/ลิตร)	มิถุนายน 2559	ปริมาณ การเปลี่ยนแปลง
ประเทศไทย (บาท/ลิตร)	23.25	24.60	▼ -1.35	23.49	24.69	▼ -1.20
ประเทศบรูไน (ดอลลาร์บรูไน/ลิตร)	0.52 (13.59)	0.52	● 0.00	0.31 (8.10)	0.31	● 0.00
ประเทศมาเลเซีย (ริงกิต/ลิตร)	1.75 (15.29)	1.70	▲ 0.05	1.60 (13.98)	1.55	▲ 0.05
ประเทศเมียนมา (จัต/ลิตร)	560.00 (16.52)	570.00	▼ -10.00	560.00 (16.52)	570.00	▼ -10.00
ประเทศอินโดนีเซีย (รูเปีย/ลิตร)	8,900.00 (24.97)	8,900.00	● 0.00	8,350.00 (23.43)	8,350.00	● 0.00
ประเทศเวียดนาม (ดอง/ลิตร)	16,000.00 (25.60)	16,860.00	▼ -860.00	12,290.00 (19.66)	12,290.00	● 0.00
ประเทศฟิลิปปินส์ (เปโซ/ลิตร)	39.20 (29.58)	39.50	▼ -0.30	26.80 (20.22)	27.55	▼ -0.75
ประเทศกัมพูชา (เรียล/ลิตร)	3,350.00 (28.81)	3,450.00	▼ -100.00	3,150.00 (27.09)	3,100.00	▲ 50.00
ประเทศลาว (กิบ/ลิตร)	8,390.00 (36.08)	8,390.00	● 0.00	6,220.00 (26.75)	6,220.00	● 0.00
ประเทศสิงคโปร์ (ดอลลาร์สิงคโปร์/ลิตร)	1.92 (50.16)	1.95	▼ -0.03	1.17 (30.57)	1.17	● 0.00

หมายเหตุ : (1) ราคาน้ำมันของประเทศไทยเป็นราคาน้ำมันแก๊สโซลออกเทน 95 (Gasohol 95-E10)
 (2) รวบรวมข้อมูล ณ วันที่ 29 กรกฎาคม 2559 และใช้อัตราแลกเปลี่ยนของธนาคารแห่งประเทศไทย ณ วันที่ 28 กรกฎาคม 2559

▪ เปรียบเทียบราคาขายปลีกเบนซิน ดีเซล และ LPG ในภูมิภาค





4. สถานการณ์ไฟฟ้า

4.1 **การผลิตพลังงานไฟฟ้า** ในช่วง 7 เดือนแรกของปี 2559 อยู่ที่ระดับ 117,222 กิกะวัตต์ชั่วโมง เพิ่มขึ้นร้อยละ 4.53 จากช่วงเดียวกันของปีก่อน คาดว่าเกิดจากการเพิ่มขึ้นของการใช้ไฟฟ้าเกือบทุกสาขา ยกเว้นภาคเกษตรกรรมที่ยังคงมีความต้องการใช้ไฟฟ้าเพื่อสูบน้ำลดลงมาก จากฝนที่ตกมากกว่าปกติตลอดเดือน กรกฎาคม 2559



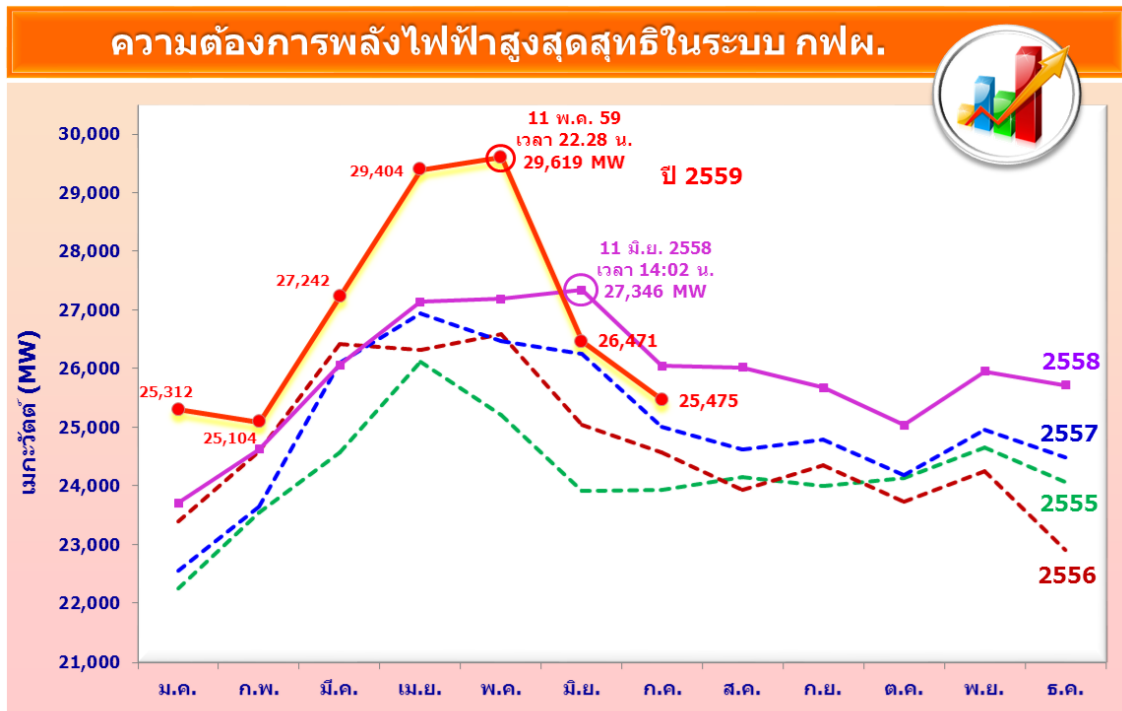
การผลิตพลังงานไฟฟ้ายรายเดือน

หน่วย : กิกะวัตต์ชั่วโมง (GWh)

	ม.ค.	ก.พ.	มี.ค.	เม.ย.	พ.ค.	มิ.ย.	ก.ค.	ส.ค.	ก.ย.	ต.ค.	พ.ย.	ธ.ค.	ม.ค.-ก.ค.	ม.ค.-ธ.ค.
2555	13,513	14,084	15,799	14,939	15,980	15,111	15,342	15,183	14,677	15,324	15,022	14,511	104,767	179,484
2556	14,275	14,505	16,396	15,325	16,748	15,386	15,363	15,475	14,921	15,040	14,642	13,130	107,997	181,205
2557	13,424	13,622	16,534	15,865	17,224	16,200	16,168	15,863	15,658	15,757	15,323	14,386	109,037	186,024
2558	14,095	14,000	16,842	15,952	17,706	16,832	16,717	16,341	15,994	16,209	16,015	15,487	112,144	192,189
2559	15,351	14,648	17,693	17,523	18,536	16,734	16,737						117,222	
Δ (%) จากช่วงเดียวกันของปีก่อน	8.91	4.63	5.05	9.85	4.68	-0.58	0.12						4.53	
Δ (%) จากเดือนก่อนหน้า	-0.88	-4.58	20.79	-0.96	5.78	-9.72	0.01							

หมายเหตุ : รวม VSPP

ความต้องการพลังไฟฟ้าสูงสุดสุทธิในระบบของ กฟผ. (Net Peak Generation Requirement) ปี 2559 เกิดขึ้นเมื่อวันที่ 11 พฤษภาคม 2559 เวลา 22.28 น. อยู่ที่ระดับ 29,619 เมกะวัตต์ สูงกว่าพลังไฟฟ้าสูงสุดของปี 2558 ซึ่งเกิดเมื่อวันที่ 11 มิถุนายน 2558 เวลา 14.02 น. อยู่ที่ระดับ 27,346 เมกะวัตต์ หรือเพิ่มขึ้นร้อยละ 8.30 โดยในเดือนกรกฎาคม 2559 มีความต้องการใช้ไฟฟ้าสูงสุดอยู่ที่ระดับ 25,475 เมกะวัตต์



หมายเหตุ : ความต้องการพลังไฟฟ้าสูงสุดสุทธิของระบบ กฟผ. ไม่รวมที่ใช้ใน Station Service



การใช้ไฟฟารายสาขา ในช่วง ม.ค. – ก.ค. 2559

หน่วย: GWh

สาขา	2556	2557	2558	2559 (ม.ค.-ก.ค.)	Δ (%) จากช่วงเดียวกัน ของปีก่อน	สัดส่วน (%)
ครัวเรือน	37,657	38,993	41,285	26,152	▲ 8.88	24.47
กิจการขนาดเล็ก	18,374	18,807	19,767	12,177	▲ 6.51	11.39
ธุรกิจ	30,413	31,362	33,218	20,450	▲ 6.59	19.14
อุตสาหกรรม	72,536	73,782	74,772	44,639	▲ 2.82	41.77
ส่วนราชการ และองค์กร ที่ไม่แสวงหากำไร*	149	152	179	115	▲ 14.09	0.11
เกษตรกรรม	354	414	386	163	▼ -34.94	0.15
การใช้ไฟฟ้า ที่ไม่คิดมูลค่า	2,379	2,517	2,743	1,684	▲ 7.10	1.58
อื่นๆ	2,479	2,592	2,479	1,489	▲ 5.54	1.39
รวมทั้งสิ้น	164,341	168,620	174,833	106,870	▲ 5.40	100.00

*ตั้งแต่เดือนตุลาคม 2555 เป็นต้นไป ผู้ใช้ไฟฟ้าที่เป็นหน่วยงานราชการจะถูกจัดเข้าประเภทธุรกิจ/กิจการขนาดเล็ก แล้วแต่กรณี

4.2 **การใช้ไฟฟารายสาขา** ในเดือนช่วง 7 เดือนแรกของปี 2559 มีการใช้ไฟฟ้ารวมทั้งสิ้น 106,870 กิกะวัตต์ชั่วโมง เพิ่มขึ้นจากปีก่อนร้อยละ 5.40 จากปริมาณการใช้ไฟฟ้าที่เพิ่มขึ้นในเกือบทุกสาขา ยกเว้นภาคเกษตรกรรมที่ยังคงมีปริมาณการใช้ไฟฟ้าสำหรับสูบน้ำเพื่อการเกษตรลดลงในช่วงฤดูฝน โดยภาคอุตสาหกรรมมีสัดส่วนการใช้ไฟฟ้าสูงสุด คิดเป็นร้อยละ 41.77 ของการใช้ทั้งหมด มีการใช้ไฟฟ้าอยู่ที่ระดับ 44,639 กิกะวัตต์ชั่วโมง เพิ่มขึ้นร้อยละ 2.82 เมื่อเทียบกับช่วงเดียวกันของปีก่อนคาดว่าเกิดจากความต้องการ

ใช้ไฟฟ้าที่เพิ่มขึ้นจากการขยายตัวของกลุ่มอุตสาหกรรมที่มีความต้องการใช้ไฟฟ้าสูง ได้แก่ กลุ่มอุตสาหกรรมอาหาร กลุ่มการผลิตเครื่องใช้ไฟฟ้าเพื่อส่งออกไปยังประเทศเพื่อนบ้าน รวมทั้งการขยายตัวของภาคบริการจากปริมาณนักท่องเที่ยวที่เพิ่มขึ้นอย่างต่อเนื่อง สอดคล้องกับการขยายตัวของธุรกิจโรงแรม อพาร์ทเมนต์ การใช้ไฟฟ้าที่เพิ่มขึ้นรองลงมาคือ ภาคครัวเรือน มีการใช้ไฟฟ้าอยู่ที่ระดับ 26,152 กิกะวัตต์ชั่วโมง เพิ่มขึ้นร้อยละ 8.88 เทียบกับช่วงเดียวกันของปีก่อน แต่ลดลงจากเดือนก่อนหน้าร้อยละ 4.31 จากอุณหภูมิที่ลดลงและฝนที่ตกมากกว่าปกติเนื่องจากลมมรสุมตะวันตกเฉียงใต้ที่ส่งผลให้มีปริมาณน้ำฝนเฉลี่ยทั้งประเทศสูงกว่าค่าปกติถึงร้อยละ 19 ส่งผลให้มีการใช้เครื่องทำความเย็นลดลง

ภาคธุรกิจและกิจการขนาดเล็กมีการใช้ไฟฟ้าเพิ่มขึ้นร้อยละ 6.59 และ 6.51 ตามลำดับ จากความต้องการใช้ไฟฟ้าในภาคบริการที่ยังคงได้รับแรงสนับสนุนจากภาคการท่องเที่ยว โดยเฉพาะจากนักท่องเที่ยวต่างประเทศที่เดินทางเข้าประเทศไทยมีการขยายตัวร้อยละ 10.8 ต่อปี เป็นนักท่องเที่ยวที่ขยายตัวได้ดีจากจีน อินเดีย เกาหลีใต้ และสหรัฐอเมริกา เป็นหลัก ส่วนกลุ่มอื่นๆ (องค์กรไม่แสวงหากำไร รัฐบาลเพื่อการเกษตร และการใช้ไฟฟ้าที่ไม่คิดมูลค่า) โดยรวมมีการใช้ไฟฟ้าเพิ่มขึ้นเพียงเล็กน้อยจากเดือนก่อนหน้า ตามการชะลอตัวของภาคการก่อสร้างและภาคอสังหาริมทรัพย์ เนื่องจากเป็นช่วงฤดูฝนและมีการก่อสร้างไปมากแล้วในช่วงก่อนหน้าตามมาตรการกระตุ้นเศรษฐกิจของภาครัฐ โดยมีรายละเอียดการใช้ไฟฟ้าของภาคอุตสาหกรรมและภาคธุรกิจที่สำคัญ ดังนี้

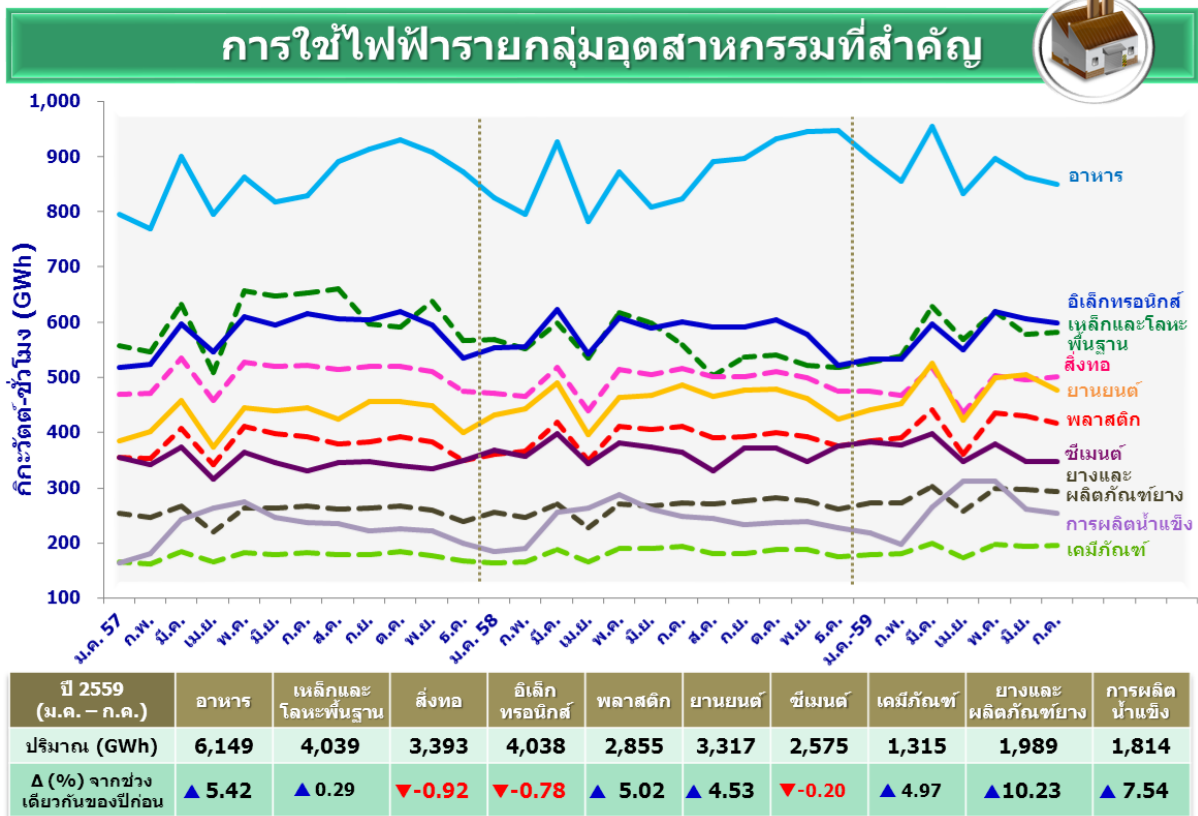
การใช้ไฟฟ้าภาคอุตสาหกรรม ในช่วง 7 เดือนแรกของปี 2559 มีการใช้ไฟฟ้ารวม 44,639 กิกะวัตต์ชั่วโมง เพิ่มขึ้นร้อยละ 2.82 เมื่อเทียบกับช่วงเดียวกันของปีก่อน ในภาพรวมคาดว่าเกิดจากความต้องการใช้ไฟฟ้าเพื่อทำความเย็นในอุตสาหกรรมอาหาร การผลิตยานยนต์ ยางและผลิตภัณฑ์ยาง และผลิตภัณฑ์พลาสติกตามคำสั่งซื้อที่เพิ่มขึ้น โดยมีรายละเอียดการใช้ไฟฟ้าในแต่ละภาคอุตสาหกรรมที่สำคัญ ดังนี้

(1) **อุตสาหกรรมอาหาร** มีการใช้ไฟฟ้าอยู่ที่ 6,149 กิกะวัตต์ชั่วโมง เพิ่มขึ้นร้อยละ 5.42 เมื่อเทียบกับช่วงเดียวกันของปีก่อน คาดว่าเกิดจากการผลิตของอุตสาหกรรมอาหารปรับตัวเพิ่มขึ้นจากช่วงเดียวกันของปีก่อน จากผลผลิตสินค้าเกษตรเพิ่มขึ้นและความต้องการบริโภคภายในประเทศปรับตัวสูงขึ้น ในส่วนตลาดส่งออกต่างประเทศส่วนใหญ่ปรับตัวลดลง แต่มีบางสินค้าที่ปรับตัวเพิ่มขึ้น เช่น กุ้งสดแช่เย็นแช่แข็ง ไก่สดแช่เย็นแช่แข็ง ไก่แปรรูป จากคำสั่งซื้อในต่างประเทศเพิ่มขึ้นแม้ราคาจะปรับลดลง ซึ่งทำให้มีการใช้ไฟฟ้าเพื่อทำความเย็นและการถนอมอาหารเพื่อเตรียมส่งออกเพิ่มขึ้น

(2) **อุตสาหกรรมเหล็กและโลหะพื้นฐาน** มีการใช้ไฟฟ้าอยู่ที่ระดับ 4,039 กิกะวัตต์ชั่วโมง ปรับลดลงเล็กน้อยร้อยละ 0.29 เมื่อเทียบกับช่วงเดียวกันของปีก่อน แต่เพิ่มขึ้นจากเดือนก่อนหน้าร้อยละ 0.64 คาดว่าเป็นการผลิตและสต็อกสินค้าเพื่อเตรียมรองรับความต้องการในประเทศที่คาดว่าจะเพิ่มขึ้นในอนาคตจากการลงทุนโครงสร้างพื้นฐานของภาครัฐ

(3) **อุตสาหกรรมสิ่งทอ** มีการใช้ไฟฟ้าอยู่ที่ระดับ 3,393 กิกะวัตต์ชั่วโมง ลดลงร้อยละ 0.92 เมื่อเทียบกับช่วงเดียวกันของปีก่อน คาดว่าเกิดจากการผลิตผลิตภัณฑ์สิ่งทอในกลุ่มผ้าผืนลดลงร้อยละ 13.0 จากช่วงเดียวกันของปีก่อน และการผลิตในผลิตภัณฑ์กลุ่มเครื่องนุ่งห่มและกลุ่มเสื้อผ้าสำเร็จรูปลดลงร้อยละ 22.6 ทั้งในกลุ่มเสื้อผ้าถักและเสื้อผ้าทอ ตามคำสั่งซื้อที่ลดลงทั้งจากตลาดในประเทศและต่างประเทศ ประกอบกับมีการนำเข้าเสื้อผ้าแฟชั่นเพิ่มขึ้นจากจีน เวียดนาม กัมพูชา บังกลาเทศ และญี่ปุ่น ตามความต้องการของผู้บริโภค และผู้ผลิตบางส่วนได้ขยายฐานการผลิตไปในกลุ่มประเทศอาเซียน

(4) อุตสาหกรรมอิเล็กทรอนิกส์ มีการใช้ไฟฟ้าอยู่ที่ระดับ 4,038 กิกะวัตต์ชั่วโมง ลดลงร้อยละ 0.78 เมื่อเทียบกับช่วงเดียวกันของปีก่อน คาดว่าเกิดจากความต้องการคอมพิวเตอร์และโน้ตบุ๊กที่ลดลงอย่างต่อเนื่อง และการชะลอการผลิตอุปกรณ์อิเล็กทรอนิกส์ตามฤดูกาล รวมถึงสภาวะเศรษฐกิจโลกที่ยังคงชะลอตัว โดยเฉพาะสหภาพยุโรปและจีน ส่งผลให้การผลิตสินค้าอิเล็กทรอนิกส์ประเภท Hard Disk Drive และ Other IC ปรับลดลง โดยเฉพาะการผลิต Other IC ลดลงร้อยละ 4.12 เมื่อเทียบกับเดือนเดียวกันของปีก่อน และการส่งออกอุปกรณ์ประกอบคอมพิวเตอร์ไปตลาดหลักส่วนใหญ่ ได้แก่ สหภาพยุโรป จีน และญี่ปุ่น ปรับลดลงด้วย



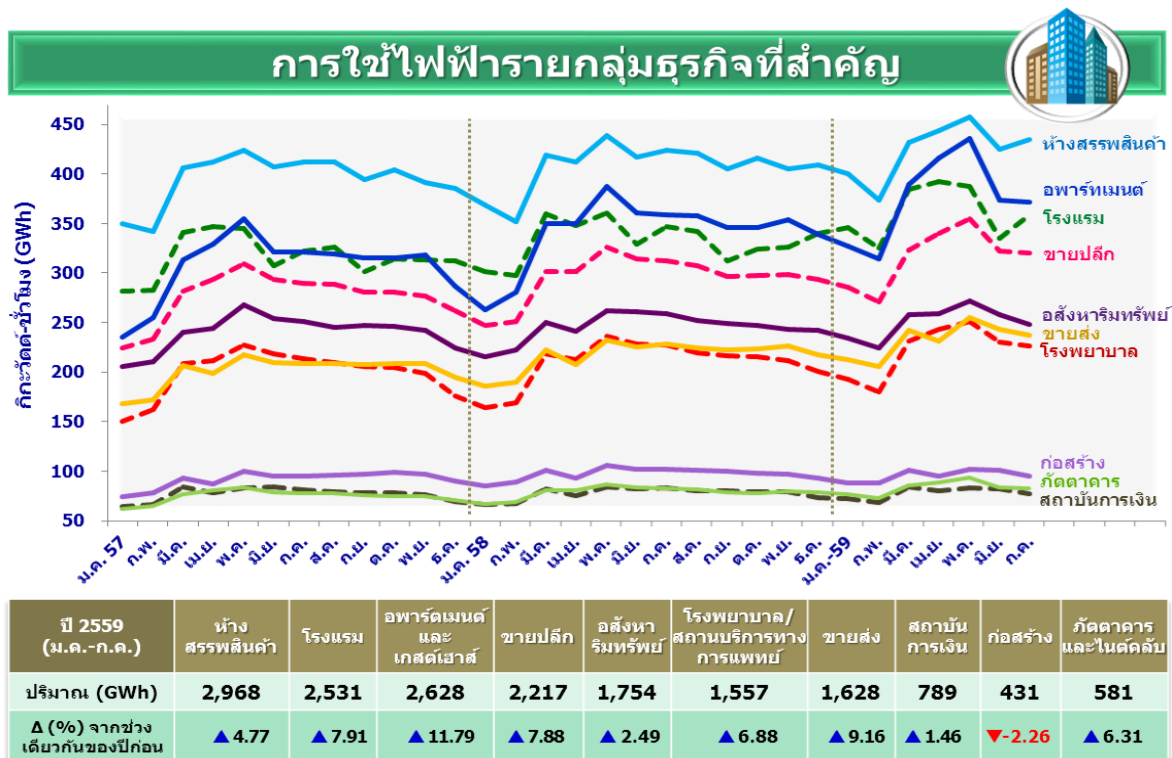
(5) อุตสาหกรรมพลาสติก มีการใช้ไฟฟ้าอยู่ที่ระดับ 2,855 กิกะวัตต์ชั่วโมง เพิ่มขึ้นร้อยละ 5.02 เมื่อเทียบกับช่วงเดียวกันของปีก่อน จากการเพิ่มกำลังการผลิตเพื่อรองรับความต้องการของอุตสาหกรรมพลาสติกปลายทางที่มีเพิ่มมากขึ้น เพื่อส่งออกไปยังตลาดในญี่ปุ่นและสหรัฐอเมริกาสูงขึ้น

(6) อุตสาหกรรมยานยนต์ มีการใช้ไฟฟ้าอยู่ที่ระดับ 3,317 กิกะวัตต์ชั่วโมง เพิ่มขึ้นร้อยละ 4.53 เมื่อเทียบกับช่วงเดียวกันของปีก่อน แต่ปรับลดลงจากเดือนก่อนหน้าร้อยละ 5.5 ภายหลังจากที่มีการผลิตและส่งมอบรถยนต์ประเภทรถยนต์นั่ง และรถกระบะกึ่งอเนกประสงค์ (Pickup truck base Passenger Vehicle; PPV หรือ Sport utility vehicle; SUV) ตามคำสั่งซื้อที่มีอย่างต่อเนื่องในช่วงก่อนหน้า โดยตลาดส่งออกมีการชะลอตัวในประเทศแถบเอเชีย ตะวันออกกลาง อเมริกากลางและอเมริกาใต้

(7) อุตสาหกรรมซีเมนต์ มีการใช้ไฟฟ้าอยู่ที่ระดับ 2,575 กิกะวัตต์ชั่วโมง ลดลงเล็กน้อยร้อยละ 0.20 เมื่อเทียบกับช่วงเดียวกันของปีก่อน ในภาพรวมของอุตสาหกรรมปูนซีเมนต์ในปี 2559 มีการหดตัวค่อนข้างมาก เนื่องจากในปีนี้ประเทศไทยมีฝนตกหนักและเกิดอุทกภัยในหลายพื้นที่ ทำให้ภาคก่อสร้างชะลอตัว ส่งผลให้ความต้องการใช้ปูนซีเมนต์ในประเทศลดลง อย่างไรก็ตาม จากนโยบายกระตุ้นเศรษฐกิจของ

ภาครัฐ โดยเร่งรัดการลงทุนในโครงการก่อสร้างโครงสร้างพื้นฐานขนาดใหญ่ จะช่วยสนับสนุนให้อุตสาหกรรมปูนซีเมนต์เติบโตได้ในระยะต่อไป ในส่วนการผลิตเพื่อส่งออกในเดือนกรกฎาคม 2559 ปรับตัวลดลงร้อยละ 10.22 เทียบกับเดือนเดียวกันของปีก่อน จากคำสั่งซื้อปูนซีเมนต์จากอินโดนีเซีย ฟิลิปปินส์ เมียนมา มาเลเซีย และลาว ปรับลดลง

อุตสาหกรรมอื่นๆ ได้แก่ (8) อุตสาหกรรมเคมีภัณฑ์ การใช้ไฟฟ้าอยู่ที่ระดับ 1,315 กิกะวัตต์ ชั่วโมง เพิ่มขึ้นร้อยละ 4.97 (9) อุตสาหกรรมยางและผลิตภัณฑ์ยาง การใช้ไฟฟ้าอยู่ที่ระดับ 1,989 กิกะวัตต์ ชั่วโมง เพิ่มขึ้นร้อยละ 10.23 เมื่อเทียบกับช่วงเดียวกันของปีก่อน แต่ลดลงร้อยละ 1.69 จากเดือนก่อนหน้า คาดว่าเป็นผลจากการชะลอตัวของอุตสาหกรรมยานยนต์ซึ่งส่งผลต่ออุตสาหกรรมต่อเนื่อง และ (10) อุตสาหกรรมการผลิตน้ำแข็ง การใช้ไฟฟ้าอยู่ที่ระดับ 1,814 กิกะวัตต์ ชั่วโมง เพิ่มขึ้นร้อยละ 7.54 เมื่อเทียบกับช่วงเดียวกันของปีก่อน แต่ลดลงร้อยละ 2.89 จากเดือนก่อนหน้า เป็นผลมาจากสภาพอากาศที่แม้จะมีฝนตกชุกในเดือนกรกฎาคม 2559 แต่ยังคงมีความร้อนต่อเนื่องและมีอากาศร้อนอบอ้าว ส่งผลให้การใช้ไฟฟ้าในอุตสาหกรรมการผลิตน้ำแข็งยังคงอยู่ในระดับสูง



การใช้ไฟฟ้าภาคธุรกิจ ในช่วง 7 เดือนแรกของปี 2559 มีการใช้ไฟฟ้ารวม 20,450 กิกะวัตต์ ชั่วโมง เพิ่มขึ้นจากปีก่อนร้อยละ 6.59 โดยเฉพาะภาคบริการที่ยังคงได้รับแรงสนับสนุนจากภาคการท่องเที่ยว ส่งผลให้ธุรกิจการค้าและโรงแรมมีการขยายตัวอย่างต่อเนื่อง โดยแบ่งกลุ่มธุรกิจได้ดังนี้

(1) **ห้างสรรพสินค้าและธุรกิจชายปลีก** มีการใช้ไฟฟ้าเพิ่มขึ้นจากช่วงเดียวกันของปีก่อน ร้อยละ 4.77 และ 7.88 ตามลำดับ จากการขยายตัวของธุรกิจห้างสรรพสินค้าและการค้าปลีกที่ยังคงได้รับแรงสนับสนุนจากภาคการท่องเที่ยวและมาตรการกระตุ้นเศรษฐกิจของรัฐบาลที่เร่งรัดและส่งเสริมการลงทุนของผู้ประกอบการ SMEs ส่งผลให้การค้าขายในแหล่งธุรกิจและห้างสรรพสินค้ายังคงมีการขยายตัวมาก

(2) **โรงแรม อพาร์ตเมนต์และเกสต์เฮาส์ และ ภัตตาคารและไนต์คลับ** มีการใช้ไฟฟ้าเพิ่มขึ้น เมื่อเทียบกับช่วงเดียวกันของปีก่อนร้อยละ 7.91 11.79 และ 6.31 ตามลำดับ จากการขยายตัวของภาคการท่องเที่ยว โดยจำนวนนักท่องเที่ยวต่างประเทศที่เดินทางเข้าประเทศไทยในเดือนกรกฎาคม 2559 มีจำนวน 2.95 ล้านคน ขยายตัวร้อยละ 10.8 ต่อปี จำนวนนักท่องเที่ยวเพิ่มขึ้นจากเดือนก่อนหน้าร้อยละ 21.1 จากกลุ่มนักท่องเที่ยวจากจีน มาเลเซีย อินโดนีเซีย รัสเซีย และกลุ่มตะวันออกกลางหลังหมดช่วงเทศกาลถือศีลอด ประกอบกับภาครัฐได้ประกาศเพิ่มวันหยุดยาวในช่วงวันอาสาฬหบูชาเพื่อส่งเสริมการท่องเที่ยว ส่งผลให้ช่วง 7 เดือนแรกของปี 2559 มีนักท่องเที่ยวต่างประเทศทั้งสิ้น 19.5 ล้านคน ทั้งนี้ ราคาขายปลีกน้ำมันในประเทศที่ปรับลดลงจากเดือนก่อนหน้า ช่วยสนับสนุนให้เกิดการท่องเที่ยวและการใช้จ่ายภายในประเทศมากขึ้น

(3) **ภาคอสังหาริมทรัพย์** การใช้ไฟฟ้าเพิ่มขึ้นร้อยละ 2.49 เมื่อเทียบกับช่วงเดียวกันของปีก่อน จากมาตรการการเงินการคลังเพื่อกระตุ้นเศรษฐกิจภาคอสังหาริมทรัพย์ เพื่อเปิดโอกาสให้ประชาชนผู้มีรายได้น้อยเข้าถึงการมีที่อยู่อาศัยเป็นของตนเอง ผ่านการสนับสนุนเงินสินเชื่อที่อยู่อาศัยเงื่อนไขผ่อนปรนจากสถาบันการเงินของรัฐ ที่ช่วยส่งเสริมให้ภาคครัวเรือนเร่งการซื้ออสังหาริมทรัพย์ตั้งแต่ช่วงปลายปี 2558

(4) **โรงพยาบาลและสถานบริการทางการแพทย์** มีการใช้ไฟฟ้าเพิ่มขึ้นร้อยละ 6.88

(5) **ภาคขนส่ง** มีการใช้ไฟฟ้าเพิ่มขึ้น ร้อยละ 9.16 เมื่อเทียบกับช่วงเดียวกันของปีก่อน คาดว่าเกิดจากนโยบายกระตุ้นเศรษฐกิจและเร่งรัดการเบิกจ่ายงบประมาณของภาครัฐ รวมทั้งการใช้จ่ายของนักท่องเที่ยวภายในประเทศและต่างประเทศที่เพิ่มขึ้นจากการขยายตัวของภาคการท่องเที่ยวและบริการ ที่ส่งผลให้ผู้บริโภคใช้ไฟฟ้ากลุ่มพาณิชย์มีการใช้ไฟฟ้าเพิ่มขึ้น

ศูนย์พยากรณ์และสารสนเทศพลังงาน