

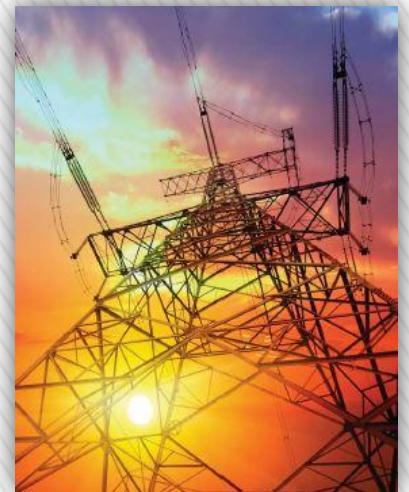


สำนักงานนโยบาย
และแผนพลังงาน
กระทรวงพลังงาน



รายงานภาพรวมพลังงาน

เดือนเมษายน 2560



จัดทำโดย

ศูนย์พยากรณ์และสารสนเทศพลังงาน

รายงานภาพรวมพลังงานเดือนเมษายน 2560

“เดือนเมษายน 2560 การใช้น้ำมันสำเร็จรูป ไฟฟ้า และก๊าซธรรมชาติลดลง
การใช้ไฟฟ้าลดลง 1.9% ซึ่งลดลงทั้งในส่วนของสาขาอุตสาหกรรม ธุรกิจ และครัวเรือน
การใช้ไฟฟ้าในครัวเรือนลดลง 4.5% ปัจจัยหลักเนื่องจากผลกระทบของพายุฤดูร้อนส่งผลให้มีฝนตกหนักทั่วทุกภูมิภาคของไทย
อุณหภูมิเฉลี่ยลดลงต่ำกว่าเดือนเดียวกันของปีก่อน ทำให้มีการใช้ไฟฟ้าในอุปกรณ์ทำความเย็นลดลง
ความต้องการพลังไฟฟ้าสูงสุดในระบบ 3 การไฟฟ้า เกิดขึ้นเมื่อวันพฤหัสบดีที่ 27 เมษายน 2560 เวลา 14.19 น. ที่ระดับ 29,297 MW”

- **การผลิตพลังงานเชิงพาณิชย์ขั้นต้น** อยู่ที่ 927 พันบาร์เรลเทียบเท่าน้ำมันดิบต่อวัน ลดลง 12.4% โดยการผลิตน้ำมันดิบลดลง 15.1% จากการผลิตที่ลดลงของแหล่งต่างๆ อาทิ แหล่งเอราวัณ ทานตะวัน จัสมิน มโนราห์ และสงขลา เป็นต้น ส่วนการผลิตก๊าซธรรมชาติและคอนเดนเสทลดลงเช่นกัน ขณะที่การผลิตลิแกนด์เพิ่มขึ้น และการผลิตไฟฟ้าพลังน้ำเพิ่มขึ้นสูงจากปริมาณน้ำในเขื่อนที่สูงกว่าในเดือนเดียวกันของปีก่อน

- **การนำเข้า (สุทธิ) พลังงานขั้นต้น** อยู่ที่ 1,429 พันบาร์เรลเทียบเท่าน้ำมันดิบต่อวัน ลดลง 8.8% โดยการนำเข้า (สุทธิ) พลังงานลดลงเกือบทุกประเภทยกเว้นไฟฟ้าและก๊าซธรรมชาติ โดยการนำเข้าไฟฟ้าเพิ่มขึ้นจากการที่โรงไฟฟ้าหงสาจ่ายไฟฟ้าเข้าระบบได้มากขึ้น ทั้งนี้ โรงไฟฟ้าหงสาหน่วยที่ 3 เริ่มเดินเครื่องเมื่อวันที่ 2 มีนาคม 2559 ส่วนก๊าซธรรมชาตินำเข้ามากขึ้นเพื่อทดแทนการผลิตในประเทศที่ลดลง

- **การใช้พลังงานขั้นสุดท้าย** อยู่ที่ 1,474 พันบาร์เรลเทียบเท่าน้ำมันดิบต่อวัน เพิ่มขึ้น 0.2% การใช้ถ่านหินนำเข้าและลิแกนด์เพิ่มขึ้น ขณะที่การใช้พลังงานประเภทอื่นลดลง ทั้งนี้การใช้น้ำมันสำเร็จรูปคิดเป็นสัดส่วน 54% ของการใช้พลังงานขั้นสุดท้ายทั้งหมด

- **มูลค่าการนำเข้าพลังงาน** อยู่ที่ 82 พันล้านบาท เพิ่มขึ้น 20.1% โดย 64% ของมูลค่าการนำเข้าทั้งหมดเป็นการนำเข้าน้ำมันดิบ ซึ่งในเดือนเมษายน 2560 ราคานำเข้าน้ำมันดิบของไทยเฉลี่ยอยู่ที่ 54.3 US\$/BBL เพิ่มขึ้นจากเดือนเดียวกันของปีก่อน 13.8 US\$/BBL ทั้งนี้มูลค่าการนำเข้าพลังงานเพิ่มขึ้นเกือบทุกชนิด ยกเว้นมูลค่าการนำเข้าก๊าซธรรมชาติจากราคาก๊าซธรรมชาติที่ปรับตัวลดลง

- **ราคาพลังงาน**

- **ราคาน้ำมันดิบดูไบ** เดือนเมษายน 2560 เฉลี่ยอยู่ที่ 51.3 US\$/BBL เพิ่มขึ้นเล็กน้อยจากเดือนก่อน ทั้งนี้ราคาน้ำมันดิบในตลาดโลกมีความผันผวน โดยในช่วงต้นเดือนราคาน้ำมันดิบปรับตัวเพิ่มขึ้น เนื่องจากสหรัฐอเมริกาส่งชีพนาวุธโจมตีฐานทัพอากาศของซีเรีย และกลุ่มก่อการร้ายในประเทศลิเบียปิดกั้นท่อขนส่งน้ำมันดิบ ส่งผลให้มีปริมาณน้ำมันดิบส่งออกน้อยลง ประกอบกับประเทศในกลุ่มโอเปกมีแนวโน้มที่จะตกลงให้ต่อระยะเวลาการลดกำลังการผลิตน้ำมันดิบ ต่อมาในช่วงปลายเดือน ราคาน้ำมันดิบเริ่มปรับตัวลดลงเนื่องจากการผลิตน้ำมันดิบจากชั้นหินดินดาน (Shale oil) ของสหรัฐฯ มีแนวโน้มปรับตัวสูงขึ้นต่อเนื่อง และแหล่ง Sharara ในประเทศลิเบียสามารถกลับมาดำเนินการผลิตได้อีกครั้ง

- **ราคาขายปลีกน้ำมันสำเร็จรูปในภูมิภาคอาเซียน** เดือนเมษายน 2560 ราคาขายปลีกน้ำมันเบนซินในอาเซียนส่วนใหญ่มีการปรับราคาเพิ่มขึ้น ในขณะที่ประเทศลาว ฟิลิปปินส์ และมาเลเซีย ปรับราคาลดลง ส่วนเมียนมาและบรูไนมีราคาคงที่ทางด้านราคาขายปลีกน้ำมันดีเซลในอาเซียนส่วนใหญ่มีการปรับราคาเพิ่มขึ้นเช่นกัน ขณะที่ประเทศลาว เวียดนาม และมาเลเซียปรับราคาลดลง ส่วนประเทศเมียนมาและบรูไนราคาคงที่

- **ราคา LPG (CP)** เดือนเมษายน 2560 อยู่ที่ 460 US\$/ตัน ลดลงจากเดือนก่อน 80 US\$/ตัน เนื่องจากก๊าซชีวแทนที่เป็นวัตถุดิบในการทำยางสังเคราะห์เริ่มมีราคาลดลง จากการที่ไทยเริ่มขายยางพาราได้ภายหลังผ่านสถานการณ์น้ำท่วมในภาคใต้ ประกอบกับสภาพอากาศที่อุ่นขึ้น ทำให้ความต้องการใช้ LPG ลดลง

- **ราคา LNG ในตลาดโลก** ราคา Spot LNG เฉลี่ยเดือนเมษายน 2560 อยู่ที่ 5.55 US\$/MMBtu ปรับลดลงเล็กน้อยจากเดือนก่อน เนื่องจากอุปทานที่เพิ่มขึ้นจากหน่วยการผลิตใหม่

- **น้ำมันดิบ** การจัดหาน้ำมันดิบอยู่ที่ 1,065 พันบาร์เรลต่อวัน ลดลง 11.2% การผลิตในประเทศคิดเป็นสัดส่วน 14% และเป็นการนำเข้า 86% โดยส่วนใหญ่นำเข้าจากกลุ่มประเทศตะวันออกกลาง ส่วนกำลังการกลั่นทั้งประเทศอยู่ที่ 1,235 พันบาร์เรลต่อวัน ทั้งนี้ การใช้น้ำมันดิบเพื่อการกลั่นอยู่ที่ 1,164 พันบาร์เรลต่อวัน คิดเป็นสัดส่วน 94% ของกำลังการกลั่นทั้งประเทศ

- **น้ำมันสำเร็จรูป** การใช้น้ำมันสำเร็จรูปอยู่ที่ 138 ล้านลิตรต่อวัน ลดลง 0.7% การใช้น้ำมันดีเซลอยู่ที่ 64.1 ล้านลิตรต่อวัน คิดเป็นสัดส่วน 46% ของการใช้น้ำมันสำเร็จรูปทั้งหมด มีการใช้เพิ่มขึ้นเล็กน้อยที่ 0.8% เช่นเดียวกับการใช้น้ำมันเบนซินและแก๊สโซฮอล์ ที่เพิ่มขึ้นในอัตราเดียวกัน อยู่ที่ 29.9 ล้านลิตรต่อวัน คิดเป็นสัดส่วน 22% ของการใช้น้ำมันสำเร็จรูปทั้งหมด ทั้งนี้ การใช้น้ำมันดีเซลและน้ำมันกลุ่มเบนซินและแก๊สโซฮอล์เพิ่มขึ้นไม่สูงนัก ส่วนหนึ่งคาดว่าเป็นผลมาจากการเกิดพายุฤดูร้อนทำให้ที่มีฝนตกหนักในหลายพื้นที่ของประเทศไทย ซึ่งเป็นอุปสรรคต่อการเดินทาง ประกอบกับมาตรการคุมเข้มด้านการจราจรของรัฐบาลส่งผลให้มีประชาชนบางส่วนปรับแผนการเดินทางท่องเที่ยวในช่วงเทศกาลสงกรานต์ ส่วนการใช้น้ำมันเครื่องบินอยู่ที่ 18.1 ล้านลิตรต่อวัน คิดเป็นสัดส่วน 13% ของการใช้น้ำมันสำเร็จรูปทั้งหมด การใช้เพิ่มขึ้น 3.8% สอดคล้องกับจำนวนเที่ยวบินที่เพิ่มขึ้น 5.0% จำนวนผู้โดยสารที่เพิ่มขึ้น 8.7% และปริมาณการขนส่งสินค้าทางอากาศที่เพิ่มขึ้น 12.1%

- **การใช้ LPG โพรเพน และบิวเทน** อยู่ที่ 509 พันตัน เพิ่มขึ้น 1.6% การใช้ใน **ครัวเรือน** มีสัดส่วนอยู่ที่ 32% การใช้เพิ่มขึ้น 1.7% สอดคล้องกับการบริโภคภาคเอกชนที่ขยายตัวได้ดี ส่วนการใช้

ในอุตสาหกรรมปิโตรเคมี (ใช้เป็นวัตถุดิบ) และการใช้ในอุตสาหกรรมอื่น ซึ่งมีสัดส่วน 35% และ 9% ตามลำดับ มีการใช้เพิ่มขึ้นตามการขยายตัวของภาคอุตสาหกรรมและการส่งออก ขณะที่การใช้ในรถยนต์ มีสัดส่วน 22% การใช้ลดลง 9.3% ซึ่งลดลงมาอย่างต่อเนื่องตั้งแต่ปี 2558 จากการที่ผู้ใช้งานบางส่วนเปลี่ยนกลับไปใช้น้ำมันซึ่งมีราคาถูก

- **ก๊าซธรรมชาติ**

- **การจัดหาก๊าซธรรมชาติ** อยู่ที่ 4,809 ล้านลูกบาศก์ฟุตต่อวัน ลดลง 5.0% โดย 70% เป็นการผลิตจากแหล่งภายในประเทศ ซึ่งลดลง 14.9% จากการผลิตที่ลดลงของแหล่งต่างๆ อาทิ แหล่งเอราวัณ บงกช บงกชใต้ และไพลิน เป็นต้น ส่วนการนำเข้าเพิ่มขึ้นถึง 29.5% โดยการนำเข้าในรูป LNG และนำเข้าจากแหล่งเอตาคุนเพิ่มขึ้น ขณะที่การนำเข้าจากแหล่งยาดานาและซอติกำลังลดลง ทั้งนี้แหล่งยาดานามีการหยุดข่อมบ้างตามแผนงานประจำปีในวันที่ 25 มีนาคม ถึง 2 เมษายน 2560

- **การใช้ก๊าซธรรมชาติ** อยู่ที่ 4,514 ล้านลูกบาศก์ฟุตต่อวัน ลดลง 8.3% โดย 59% ใช้เป็นเชื้อเพลิงในการผลิตไฟฟ้า มีการใช้ลดลง 13.2% ส่วนหนึ่งเป็นผลมาจากการหยุดข่อมบำรุงของแหล่งยาดานาซึ่งส่งผลกระทบต่อการผลิตไฟฟ้าของโรงไฟฟ้าทางฝั่งตะวันตกของไทย ส่วนการใช้ NGV ลดลง 15.7% ซึ่งลดลงอย่างต่อเนื่องตั้งแต่ปี 2558 เช่นเดียวกับการใช้ LPG ในรถยนต์ ขณะที่การใช้ก๊าซธรรมชาติในภาคอุตสาหกรรมและการใช้ในโรงแยกก๊าซเพิ่มขึ้น 1.9% และ 1.8% ตามลำดับ

- **ลิกไนต์/ถ่านหิน**

- **การจัดหากลิกไนต์/ถ่านหิน** อยู่ที่ 3,392 พันตัน เพิ่มขึ้น 2.4% โดยการผลิตลิกไนต์ในประเทศคิดเป็น 43% ของการจัดหาทั้งหมด การผลิตเพิ่มขึ้น 7.9% ขณะที่การนำเข้าถ่านหินลดลง 1.5% **การใช้ลิกไนต์/ถ่านหิน** อยู่ที่ 1,611 KTOE เพิ่มขึ้น 9.4% ซึ่งส่วนใหญ่ 77% เป็นการนำเข้าถ่านหินนำเข้า

● ไฟฟ้า

- กำลังผลิตในระบบไฟฟ้าของ กฟผ.

ณ สิ้นเดือนเมษายน 2560 อยู่ที่ 41,393 MW (ไม่รวม VSPP) โดย กฟผ. มีกำลังการผลิตในสัดส่วน 39% รองลงมาคือ IPP 36% SPP 16% และนำเข้า/แลกเปลี่ยนไฟฟ้าจากต่างประเทศ 9%

- **การผลิตไฟฟ้า** อยู่ที่ 16,872 GWh (รวม VSPP) ลดลง 3.7% โดยก๊าซธรรมชาติยังเป็นเชื้อเพลิงหลักที่ใช้ในการผลิตไฟฟ้า คิดเป็นสัดส่วน 58% ของการผลิตไฟฟ้าทั้งหมด รองลงมาคือถ่านหิน/ลิกไนต์ ไฟฟ้านำเข้า พลังงานหมุนเวียน ไฟฟ้าพลังน้ำ และน้ำมัน ตามลำดับ ทั้งนี้ การผลิตไฟฟ้าจากพลังงานหมุนเวียนเพิ่มขึ้น 17.0% มีสัดส่วนอยู่ที่ 7% ของการผลิตไฟฟ้าทั้งหมด

- **ความต้องการพลังไฟฟ้าสูงสุดในระบบ 3 การไฟฟ้า หรือ System Peak** (รวม Peak ของ VSPP) เกิดขึ้นเมื่อวันพฤหัสบดีที่ 27 เมษายน 2560 เวลา 14.19 น. ที่ระดับ 29,297 MW ทั้งนี้ **ความต้องการพลังไฟฟ้าสูงสุดสุทธิในระบบ กฟผ.** เกิดขึ้นเมื่อวันเดียวกัน เวลา 14.30 น. ที่ระดับ 27,708 MW

- **การใช้ไฟฟ้า** อยู่ที่ 15,328 GWh ลดลง 1.9% โดยสาขาเศรษฐกิจที่สำคัญส่วนใหญ่มีการใช้ไฟฟ้าลดลง การใช้ไฟฟ้าในภาคอุตสาหกรรมซึ่งมีสัดส่วนการใช้สูงที่สุดคิดเป็น 45% ของการใช้ไฟฟ้าทั้งหมด มีการใช้ลดลง 0.5% ส่วนหนึ่งเป็นผลจากการเร่งผลิตสินค้าในช่วงก่อนเดือนเมษายนซึ่งมีวันหยุดยาวในเทศกาลสงกรานต์ ส่วนภาคครัวเรือนซึ่งมีสัดส่วน 26% มีการใช้ไฟฟ้าลดลง 4.5% เนื่องจากอุณหภูมิที่ต่ำกว่าเดือนเดียวกันของปีก่อน จากฝนที่ตกมากกว่าปกติ ส่งผลให้มีการใช้ไฟฟ้าในอุปกรณ์ทำความเย็นน้อยลง ทางด้านภาคธุรกิจ

ซึ่งมีสัดส่วนการใช้ 25% มีการใช้ไฟฟ้าลดลง 2.9% จากปัจจัยด้านสภาพอากาศเช่นเดียวกับในภาคครัวเรือนประกอบกับการควบคุมการจัดงานรื่นเริงในช่วงเทศกาลสงกรานต์ส่งผลให้มีการใช้ไฟฟ้าลดลง

● การปล่อย CO₂ จากการใช้พลังงาน

การปล่อย CO₂ จากการใช้พลังงานอยู่ที่ 21.2 ล้านตัน CO₂ ลดลง 2.6% การปล่อย CO₂ ในสาขาการผลิตไฟฟ้า ขนส่ง และสาขาอื่นๆ (ครัวเรือน เกษตรกรรม และพาณิชย์กรรม) ลดลง 9.4% 3.4% และ 1.8% ตามลำดับ ขณะที่สาขาอุตสาหกรรมมีการปล่อย CO₂ เพิ่มขึ้น 9.5%

● ดัชนีชี้วัดพลังงานในช่วง 4 เดือนแรกของปี 2560 (มกราคม - เมษายน)

- **อัตราส่วนการพึ่งพาตนเองในการจัดหาพลังงานขั้นต้น** อยู่ที่ 60.4% เพิ่มขึ้นจากช่วงเดียวกันของปีก่อนซึ่งอยู่ที่ 57.3% แสดงถึงการพึ่งพาตนเอง (การผลิตพลังงานในประเทศ) ในสัดส่วนที่เพิ่มขึ้นเมื่อเทียบกับการจัดหาพลังงานทั้งหมด

- **ปริมาณการผลิตไบโอดีเซล B100** อยู่ที่ 3.31 ล้านลิตร/วัน ลดลงจากช่วงเดียวกันของปีก่อน ขณะที่ **ปริมาณการผลิตเอทานอล** อยู่ที่ 4.17 ล้านลิตร/วัน เพิ่มขึ้นจากช่วงเดียวกันของปีก่อน

- **การปล่อย CO₂ ต่อการใช้พลังงาน** อยู่ที่ 1.80 พันตัน CO₂/ktoe ลดลงจากช่วงเดียวกันของปีก่อน

ศูนย์พยากรณ์และสารสนเทศพลังงาน
ข้อมูล ณ วันที่ 27 มิถุนายน 2560