

# สถานการณ์พลังงานไทย (รายไตรมาส) ช่วง 6 เดือนแรกของปี 2560



โดย  
ศูนย์พยากรณ์และสารสนเทศพลังงาน

## รายละเอียดสถานการณ์พลังงานไทย

ช่วง 6 เดือนแรก  
ของปี 2560

## 1. ภาพรวมเศรษฐกิจ

สำนักงานคณะกรรมการพัฒนาการเศรษฐกิจและสังคมแห่งชาติ (สศช.) รายงานอัตราการเติบโตทางเศรษฐกิจไทยไตรมาสสองปี 2560 ขยายตัวร้อยละ 3.7 ปรับตัวดีขึ้นจากไตรมาสก่อนหน้า โดยมีปัจจัยสนับสนุนจากการฟื้นตัวของการส่งออกตามการปรับตัวดีขึ้นของเศรษฐกิจประเทศคู่ค้าหลัก การเพิ่มขึ้นราคาสินค้าในตลาดโลก การใช้จ่ายเพื่อการอุปโภคของรัฐบาล ตลอดจนการขยายตัวของภาคการท่องเที่ยวและการปรับตัวดีขึ้นของรายได้ครัวเรือนภาคเกษตร อีกทั้งการปรับตัวดีขึ้นของตลาดรถยนต์ในประเทศตามความต้องการซื้อรถยนต์ที่เพิ่มขึ้น ซึ่งปัจจัยเหล่านี้ส่งผลต่อสถานการณ์พลังงานของประเทศในช่วง 6 เดือนแรกของปี 2560 ดังนี้

## 2. อุปสงค์และอุปทานพลังงาน

ความต้องการใช้พลังงานเชิงพาณิชย์ขั้นต้น (Primary Commercial Energy Consumption) ช่วง 6 เดือนแรกของปี 2560 อยู่ที่ระดับ 2,162 พันบาร์เรลเทียบเท่าน้ำมันดิบต่อวัน เพิ่มขึ้นจากปีก่อนร้อยละ 1.9 โดยการใช้เพิ่มขึ้นเกือบทุกประเภทพลังงาน ยกเว้นการใช้ก๊าซธรรมชาติที่ลดลงร้อยละ 0.7 เนื่องจากการปรับโรงไฟฟ้าบางปะกงหน่วยที่ 3 เป็นโรงไฟฟ้าประเภทสำรองฉุกเฉิน

การผลิตพลังงานเชิงพาณิชย์ขั้นต้น (Primary Commercial Energy Production) อยู่ที่ระดับ 975 พันบาร์เรลเทียบเท่าน้ำมันดิบต่อวัน ลดลงจากปีก่อนร้อยละ 5.2 โดยเป็นลดลงของการผลิตน้ำมันดิบคอนเดนเสท และก๊าซธรรมชาติ ลดลงร้อยละ 13.3 0.6 และ 5.0 ตามลำดับ ตามการผลิตที่ลดลงของแหล่งผลิตภายในประเทศ และในวันที่ 24 มิถุนายน -12 กรกฎาคม 2560 แหล่ง JDA เกิดเหตุขัดข้องในระบบส่งจ่ายก๊าซธรรมชาติจากแหล่งพัฒนาร่วมไทย-มาเลเซีย หรือแหล่ง JDA-A18 ในขณะที่การผลิตไฟฟ้าพลังน้ำเพิ่มสูงขึ้นถึงร้อยละ 46.3 เนื่องจากฐานการผลิตที่ต่ำ (สภาวะภัยแล้ง) และการผลิตถิกไนต์เพิ่มขึ้นร้อยละ 1.1

การนำเข้า (สุทธิ) พลังงานเชิงพาณิชย์ขั้นต้น (Primary Commercial Energy Import (Net)) อยู่ที่ระดับ 1,370 พันบาร์เรลเทียบเท่าน้ำมันดิบต่อวัน เพิ่มขึ้นร้อยละ 3.2 เป็นการเพิ่มขึ้นของการนำเข้าพลังงานทุกประเภท โดยการนำเข้าพลังงานไฟฟ้าจากประเทศเพื่อนบ้านเพิ่มขึ้นถึงร้อยละ 32.9 เนื่องจากโรงไฟฟ้าหงสา หน่วยที่ 3 ของสาธารณรัฐประชาธิปไตยประชาชนลาว (สปป.ลาว) เริ่มจ่ายไฟเข้าระบบของไทยตั้งแต่เดือนมีนาคม 2559 และการนำเข้าก๊าซธรรมชาติ และ LNG เพิ่มขึ้นร้อยละ 12.3 เนื่องจากการผลิตก๊าซธรรมชาติในประเทศไทยไม่เพียงพอ จึงจำเป็นต้องมีการนำเข้า LNG จากต่างประเทศ โดยในเดือนกุมภาพันธ์ 2560 ได้มีการนำเข้า LNG แหล่งใหม่เพิ่มเติมจากประเทศออสเตรเลีย

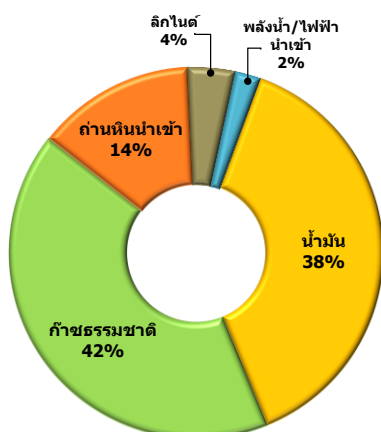
### การใช้ การผลิต และการนำเข้าพลังงานเชิงพาณิชย์ขั้นต้น<sup>(1)</sup>

หน่วย : พันบาร์เรลเทียบเท่าน้ำมันดิบต่อวัน

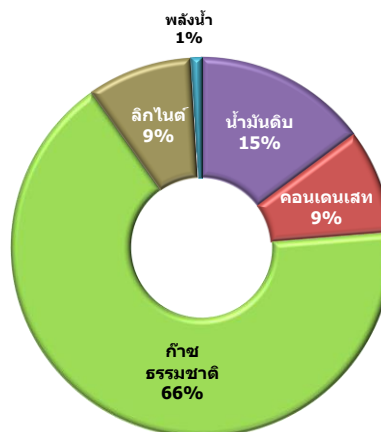
	2559	ม.ค.-มิ.ย.		
		2559	2560	เปลี่ยนแปลง%
การใช้ <sup>(2)</sup>	2,097	2,121	2,162	1.9
การผลิต	1,018	1,028	975	-5.2
การนำเข้า (สุทธิ)	1,275	1,328	1,370	3.2
การเปลี่ยนแปลงสต็อก	-195	-158	-186	
การใช้ที่ไม่เป็นพลังงาน (Non-Energy use)	391	393	370	-5.9
การนำเข้า/การใช้ (%)	61	63	63	

- (1) พลังงานเชิงพาณิชย์ขั้นต้น ประกอบด้วย น้ำมันดิบ ก๊าซธรรมชาติ คอนเดนเสท ผลิตภัณฑ์น้ำมันสำเร็จรูป ไฟฟ้าจากพลังน้ำ และถ่านหิน/ลิกไนต์  
 (2) การใช้ไม่รวมการเปลี่ยนแปลงสต็อก และการใช้ที่ไม่เป็นพลังงาน (Non-Energy use) ได้แก่ การใช้ยางมะตอย ก๊าซโซลีนธรรมชาติ (NGL) คอนเดนเสท LPG และแนฟทา ซึ่งเป็นวัตถุดิบในอุตสาหกรรมปิโตรเคมี  
 (3) การนำเข้า/การใช้ ไม่รวมพลังงานทดแทน

สัดส่วนการใช้พลังงานเชิงพาณิชย์ขั้นต้น  
ม.ค.-มิ.ย. 2560



สัดส่วนการผลิตพลังงานเชิงพาณิชย์ขั้นต้น  
ม.ค.-มิ.ย. 2560



### 3. การใช้พลังงานเชิงพาณิชย์ขั้นสุดท้ายและมูลค่าการนำเข้าพลังงาน

การใช้พลังงานเชิงพาณิชย์ขั้นสุดท้าย (Final Modern Energy Consumption) อยู่ที่ระดับ 1,520 พันบาร์เรลเทียบเท่าน้ำมันดิบต่อวัน เพิ่มขึ้นร้อยละ 2.8 โดยการใช้สำเร็จรูป คิดเป็นสัดส่วนสูงสุด ร้อยละ 54 ของการใช้พลังงานขั้นสุดท้ายทั้งหมดมีการใช้เพิ่มขึ้นร้อยละ 2.1 และการใช้ไฟฟ้าซึ่งคิดเป็นสัดส่วน รองลงมา ร้อยละ 21 มีการใช้เพิ่มขึ้นร้อยละ 1.3 เช่นเดียวกับถ่านหินนำเข้า มีการใช้เพิ่มขึ้นร้อยละ 14.3 ขณะที่การใช้ลิกไนต์ลดลงร้อยละ 10.2 สอดคล้องกับการผลิตปูนเม็ด (Clinker) ในรอบ 6 เดือน

มีปริมาณการผลิตลดลงถึงร้อยละ 3.6 เมื่อเทียบกับช่วงเดียวกันของปีก่อน และการใช้ก๊าซธรรมชาติลดลงร้อยละ 2.4

### การใช้พลังงานเชิงพาณิชย์ขั้นสุดท้าย

หน่วย: พันบาร์เรลเทียบเท่าน้ำมันดิบต่อวัน

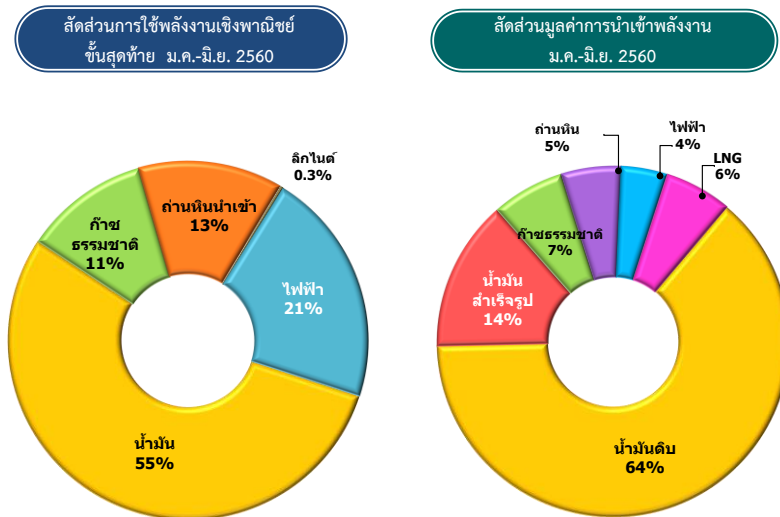
ปี	2557	2558	2559	ม.ค.-มิ.ย.	
				2559	2560
ปริมาณการใช้	1,364	1,419	1,458	1,479	1,520
น้ำมันสำเร็จรูป	727	763	796	809	826
ไฟฟ้า	292	302	315	317	322
ถ่านหินนำเข้า	154	172	167	172	197
ลิกไนต์	13	6	5	6	5
ก๊าซธรรมชาติ	178	176	175	175	171
อัตราการเปลี่ยนแปลง (%)	3.0	4.0	2.8	3.1	2.8
น้ำมันสำเร็จรูป	0.5	5.0	4.2	5.0	2.1
ไฟฟ้า	2.8	3.3	4.5	6.2	1.3
ถ่านหินนำเข้า	21.9	11.2	-2.6	-4.4	14.3
ลิกไนต์	-23.6	-54.4	-13.7	-14.5	-10.2
ก๊าซธรรมชาติ	2.5	-1.0	-0.6	-2.5	-2.4

มูลค่าการนำเข้าพลังงาน อยู่ที่ระดับ 477 พันล้านบาท เพิ่มขึ้นร้อยละ 33.0 ตามการเพิ่มขึ้นของปริมาณการใช้และราคานำเข้าพลังงาน โดยมูลค่าการนำเข้าน้ำมันดิบและน้ำมันสำเร็จรูป เพิ่มขึ้นร้อยละ 42.5 และร้อยละ 16.5 ตามลำดับ จากความต้องการภายในประเทศที่ยังคงอยู่ในระดับสูง ในส่วนของการนำเข้าถ่านหิน การนำเข้าไฟฟ้า และการนำเข้าก๊าซธรรมชาติเหลว (LNG) มีมูลค่าการนำเข้าเพิ่มขึ้นร้อยละ 22.4 27.5 และ 80.0 ตามลำดับ ในขณะที่มูลค่าการนำเข้าก๊าซธรรมชาติลดลงร้อยละ 10.2 ตามปริมาณการนำเข้าก๊าซธรรมชาติที่ลดลง

### มูลค่าการนำเข้าพลังงาน

หน่วย : พันล้านบาท

มูลค่าการนำเข้า	2559	ม.ค.-มิ.ย.		2560 (ม.ค.-มิ.ย.)	
		2559	2560	เปลี่ยนแปลง (%)	สัดส่วน (%)
น้ำมันดิบ	485	213	303	42.5	64
น้ำมันสำเร็จรูป	102	57	66	16.5	14
ก๊าซธรรมชาติ	67	35	32	-10.2	7
ถ่านหิน	42	21	26	22.4	6
ไฟฟ้า	35	16	20	27.5	4
ก๊าซธรรมชาติเหลว (LNG)	33	16	29	80.0	6
รวม	764	359	477	33.0	100



#### 4. น้ำมันดิบและคอนเดนเสท

■ การผลิตน้ำมันดิบและคอนเดนเสท มีปริมาณ 240 พันบาร์เรลต่อวัน คิดเป็นสัดส่วนร้อยละ 22 ของปริมาณความต้องการใช้ในโรงกลั่น ลดลงร้อยละ 8.6

*การผลิตน้ำมันดิบ* อยู่ที่ระดับ 144 พันบาร์เรลต่อวัน ลดลงร้อยละ 13.3 เนื่องจากการผลิตที่ลดลงของหลาย ๆ แหล่ง อาทิเช่น แหล่งเอราวัณ แหล่งทานตะวัน แหล่งสิริกิติ์ และแหล่งสงขลา เป็นต้น

*การผลิตคอนเดนเสท* อยู่ที่ระดับ 96 พันบาร์เรลต่อวัน ลดลงร้อยละ 0.6 จากการผลิตลดลงของแหล่งผลิตคอนเดนเสทสำคัญ อาทิเช่น แหล่งบงกช แหล่งอาทิตย์ และแหล่งภูฮ่อม เป็นต้น

■ การนำเข้าและส่งออกน้ำมันดิบ การนำเข้าน้ำมันดิบอยู่ที่ระดับ 879 พันบาร์เรลต่อวัน เพิ่มขึ้นร้อยละ 5.6 ส่วนใหญ่เป็นการนำเข้าจากกลุ่มประเทศตะวันออกกลาง ด้านการส่งออกน้ำมันดิบอยู่ที่ระดับ 36 พันบาร์เรลต่อวัน เพิ่มขึ้นร้อยละ 57.5

#### การจัดการและการใช้น้ำมันดิบ

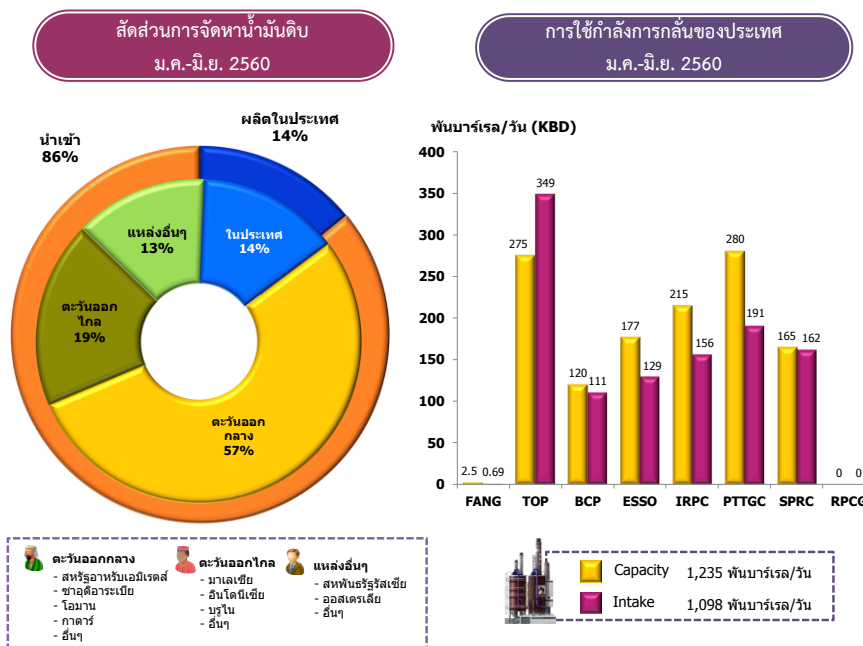
หน่วย : พันบาร์เรลต่อวัน

ปี	การจัดการ					การใช้	
	น้ำมันดิบ	คอนเดนเสท	รวม	นำเข้า	รวมทั้งสิ้น	ส่งออก	ใช้ในโรงกลั่น
2557	139	94	233	805	1,038	7	1,029
2558	152	96	248	875	1,123	1	1,132
2559	163	94	258	852	1,110	31	1,096
2560 (ม.ค.-มิ.ย.)	144	96	240	879	1,119	36	1,098
<b>อัตราการเปลี่ยนแปลง (%)</b>							
2558	10.0	1.4	6.5	8.8	8.3	-88.2	10.1
2559	7.3	-0.9	3.9	-2.4	-1.2	3,818.4	-3.2
2560 (ม.ค.-มิ.ย.)	-13.3	-0.6	-8.6	5.6	2.2	57.5	3.1



■ **กำลังการกลั่นน้ำมันดิบ** ความสามารถในการกลั่นรวมทั้งสิ้น 1,235 พันบาร์เรลต่อวัน โดยไทยออยล์ (TOP) มีกำลังการกลั่น 275 พันบาร์เรลต่อวัน บางจาก (BCP) มีกำลังการกลั่น 120 พันบาร์เรลต่อวัน เอสโซ่ (ESSO) มีกำลังการกลั่น 177 พันบาร์เรลต่อวัน ไออาร์พีซี (IRPC) มีกำลังการกลั่น 215 พันบาร์เรลต่อวัน พีทีที โกลบอล เคมิคอล (PTTGC) มีกำลังการกลั่น 280 พันบาร์เรลต่อวัน สตาร์ปิโตรเลียม (SPRC) มีกำลังการกลั่น 165 พันบาร์เรลต่อวัน และโรงกลั่นน้ำมันฝาง (FANG) มีกำลังการกลั่น 2.5 พันบาร์เรลต่อวัน

■ **การใช้น้ำมันดิบเพื่อการกลั่น** อยู่ที่ระดับ 1,098 พันบาร์เรลต่อวัน คิดเป็นสัดส่วนร้อยละ 89 ของความสามารถในการกลั่นทั่วประเทศ เพิ่มขึ้นร้อยละ 3.1 เนื่องจากมีโรงกลั่นน้ำมันหลายแห่งปิดซ่อมบำรุง ทั้งโรงกลั่นน้ำมันสตาร์ปิโตรเลียม (SPRC) หยุดซ่อมบำรุงในวันที่ 2 มกราคม – 4 กุมภาพันธ์ และวันที่ 15 มิถุนายน-24 มิถุนายน โรงกลั่นบางจาก (BCP) หยุดซ่อมบำรุงช่วงวันที่ 5-12 กุมภาพันธ์ และวันที่ 19 พฤษภาคม-9 กรกฎาคม โรงกลั่นพีทีที โกลบอล เคมิคอล (PTTGC) หยุดช่วงวันที่ 1-14 กุมภาพันธ์ และวันที่ 4 มิถุนายน-18 กรกฎาคม โรงกลั่นไออาร์พีซี (IRPC) หยุดซ่อมประจำปีช่วงวันที่ 2 กุมภาพันธ์ – 11 มีนาคม และโรงกลั่นเอสโซ่ (ESSO) หยุดฉุกเฉินช่วงวันที่ 2 กุมภาพันธ์ – 11 มีนาคม และหยุดซ่อมบำรุงวันที่ 2 พฤษภาคม-7 มิถุนายน



## 5. ก๊าซธรรมชาติ

■ **การจัดการก๊าซธรรมชาติ** รวมทั้งประเทศอยู่ที่ระดับ 5,026 ล้านลูกบาศก์ฟุตต่อวัน ลดลงร้อยละ 1.3 โดยเป็นการผลิตภายในประเทศร้อยละ 72 และนำเข้าจากต่างประเทศร้อยละ 28

**การผลิตก๊าซธรรมชาติ** การผลิตภายในประเทศอยู่ที่ระดับ 3,609 ล้านลูกบาศก์ฟุตต่อวัน ลดลงร้อยละ 5.5 จากการผลิตที่ลดลงของแหล่งก๊าซธรรมชาติที่สำคัญ อาทิ แหล่งเจดีเอ แหล่งบงกช แหล่งอาทิตย และแหล่งทานตะวัน เป็นต้น

**การนำเข้าก๊าซธรรมชาติและก๊าซธรรมชาติเหลว** อยู่ที่ระดับ 1,416 ล้านลูกบาศก์ฟุตต่อวัน เพิ่มขึ้นร้อยละ 11.7 โดยเป็นการเพิ่มขึ้นของการนำเข้า LNG ร้อยละ 43.1 ส่วนหนึ่งเพื่อชดเชยปริมาณ

ก๊าซธรรมชาติในส่วนที่ขาดหายไปจากเมียนมาร์ที่หยุดซ่อมบำรุงแหล่งยาดานา และแหล่งซอติกา ในเดือนกุมภาพันธ์ และเดือนมีนาคม ตามลำดับ และส่วนหนึ่งเป็นการนำเข้า LNG เพื่อนำมาใช้อุตสาหกรรมและปิโตรเคมี

**การใช้ก๊าซธรรมชาติ** อยู่ที่ระดับ 4,692 ล้านลูกบาศก์ฟุตต่อวัน ลดลงร้อยละ 1.4 โดยการใช้ก๊าซธรรมชาติในอุตสาหกรรมปิโตรเคมีและอื่นๆ (โพรเพน อีเทน และ LPG) คิดเป็นสัดส่วนร้อยละ 21 มีการใช้เพิ่มขึ้นร้อยละ 13.5 ในขณะที่การใช้เพื่อผลิตไฟฟ้าซึ่งคิดเป็นสัดส่วนร้อยละ 58 ของการใช้ก๊าซธรรมชาติทั้งหมด ลดลงร้อยละ 6.1 อยู่ที่ระดับ 2,724 ล้านลูกบาศก์ฟุตต่อวัน เนื่องจากปรับโรงไฟฟ้าบางปะกงหน่วยที่ 3 เป็นโรงไฟฟ้าประเภทสำรองกรณีฉุกเฉิน และการใช้เพื่อเป็นเชื้อเพลิงสำหรับรถยนต์ (NGV) สัดส่วนร้อยละ 5 การใช้ลดลงถึงร้อยละ 14.2 เนื่องจากราคาขายปลีกน้ำมันสำเร็จรูปในประเทศยังคงอยู่ในระดับไม่สูงมากนัก ทำให้ผู้ใช้รถยนต์บางส่วนหันไปใช้น้ำมันแทน NGV ขณะที่การใช้เป็นเชื้อเพลิงในโรงงานอุตสาหกรรม สัดส่วนร้อยละ 15 มีการใช้เพิ่มขึ้นร้อยละ 4.1 ตามสถานะเศรษฐกิจที่เริ่มปรับตัวดีขึ้น

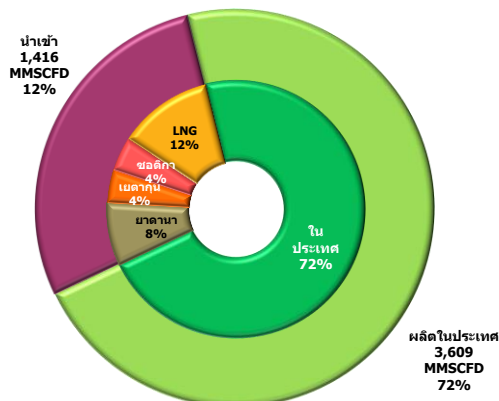
**การใช้ก๊าซธรรมชาติรายสาขา\*\***

หน่วย : ล้านลูกบาศก์ฟุต/วัน

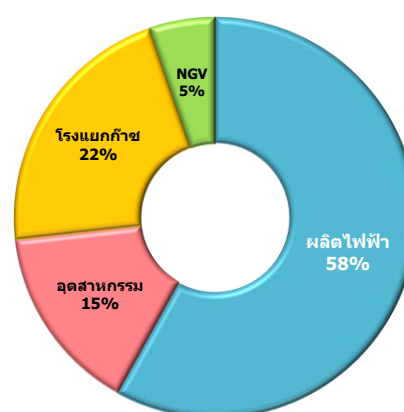
สาขา	2557	2558	2559	ม.ค.-มิ.ย.		
				2559	2560	เปลี่ยนแปลง (%)
ผลิตไฟฟ้า*	2,740	2,859	2,793	2,884	2,724	-6.1
อุตสาหกรรม	653	651	694	680	712	4.1
อุตสาหกรรมปิโตรเคมี และอื่นๆ	960	950	948	883	1,008	13.5
เชื้อเพลิงสำหรับรถยนต์ (NGV)	317	304	278	287	248	-14.2
<b>การใช้</b>	<b>4,669</b>	<b>4,764</b>	<b>4,714</b>	<b>4,734</b>	<b>4,692</b>	<b>-1.4</b>

\* ใช้ใน EGAT, EGGO, ราชบุรี (IPP), IPP, SPP \*\*ค่าความร้อนเท่ากับ 1,000 btu/ลบ.ฟุต.

สัดส่วนการจัดหาก๊าซธรรมชาติ  
ม.ค.-มิ.ย. 2560



สัดส่วนการใช้ก๊าซธรรมชาติ  
ม.ค.-มิ.ย. 2560



## 6. ก๊าซโซลีนธรรมชาติ (NGL)

การผลิตก๊าซโซลีนธรรมชาติ (NGL) อยู่ที่ระดับ 18,153 บาร์เรลต่อวัน ลดลงร้อยละ 1.5 โดยนำไปใช้ในอุตสาหกรรมตัวทำละลาย (Solvent) ภายในประเทศปริมาณ 16,743 บาร์เรลต่อวัน คิดเป็นสัดส่วนร้อยละ 92 ของการผลิตทั้งหมด ที่เหลือร้อยละ 8 ส่งออกไปจำหน่ายต่างประเทศ จำนวน 1,410 บาร์เรลต่อวัน

### การผลิต การส่งออก และการใช้ NGL

หน่วย : บาร์เรล/วัน

รายการ	2557	2558	2559	2560 (ม.ค.-มิ.ย.)		
				2559	2560	เปลี่ยนแปลง (%)
การผลิต	19,442	18,734	19,104	18,319	18,153	-1.5
การส่งออก	6,861	2,088	1,711	1,357	1,410	3.3
การใช้ภายในประเทศ	12,581	16,646	17,392	16,962	16,743	-1.8

## 7. ผลิตภัณฑ์น้ำมันสำเร็จรูป

การผลิตน้ำมันสำเร็จรูป อยู่ที่ระดับ 1,102 พันบาร์เรลต่อวัน เพิ่มขึ้นร้อยละ 4.3 โดยเป็นการเพิ่มขึ้นของการผลิตน้ำมันสำเร็จรูปเกือบทุกประเภท ยกเว้นในส่วนของผลิตภัณฑ์น้ำมันก๊าด ลดลงร้อยละ 19.3 ขณะที่การผลิตน้ำมันเบนซิน เพิ่มขึ้นร้อยละ 4.3 จากการเพิ่มการผลิตน้ำมันกลุ่มแก๊สโซฮอล์ตามความต้องการใช้ที่เพิ่มขึ้น รวมทั้งการผลิตน้ำมันดีเซล น้ำมันเครื่องบิน น้ำมันเตาและก๊าซปิโตรเลียมเหลว ที่เพิ่มขึ้นร้อยละ 5.0 6.6 4.3 และร้อยละ 6.5 ตามลำดับ

การใช้น้ำมันสำเร็จรูป อยู่ที่ระดับ 951 พันบาร์เรลต่อวัน เพิ่มขึ้นร้อยละ 1.9 ซึ่งเป็นการเพิ่มขึ้นของการใช้น้ำมันสำเร็จรูปเกือบทุกประเภทตามความต้องการใช้ที่เพิ่มขึ้นโดยเฉพาะการใช้ในภาคขนส่ง เนื่องจากปริมาณรถยนต์ที่เพิ่มมากขึ้น ประกอบกับราคาขายปลีกน้ำมันในประเทศที่ยังคงอยู่ในระดับที่ไม่สูงมากนัก โดยการใช้น้ำมันเบนซิน และน้ำมันดีเซล ซึ่งเป็นกลุ่มน้ำมันสำเร็จรูปสำคัญ คิดเป็นสัดส่วนร้อยละ 63 ของการใช้น้ำมันสำเร็จรูปทั้งหมด มีการใช้เพิ่มขึ้นร้อยละ 3.9 และร้อยละ 1.9 ตามลำดับ ส่วนการใช้น้ำมันเครื่องบินเพิ่มขึ้นร้อยละ 4.1 ตามการขยายตัวของภาคการท่องเที่ยวที่มีจำนวนนักท่องเที่ยวต่างชาติเดินทางเข้าประเทศเพิ่มขึ้นจากภาวะเศรษฐกิจโลกที่เริ่มมีแนวโน้มดีขึ้น และการใช้ก๊าซปิโตรเลียมเหลว (LPG) เพิ่มขึ้นร้อยละ 1.6 ตามความต้องการใช้ที่เพิ่มขึ้นในภาคครัวเรือน ภาคอุตสาหกรรม และอุตสาหกรรมและปิโตรเคมี

การนำเข้าและส่งออกน้ำมันสำเร็จรูป การนำเข้าน้ำมันสำเร็จรูปอยู่ที่ระดับ 75 พันบาร์เรลต่อวัน ลดลงร้อยละ 3.2 จากการผลิตน้ำมันสำเร็จรูปมีความเพียงพอต่อความต้องการภายในประเทศ ด้านการส่งออกน้ำมันสำเร็จรูป เพิ่มขึ้นร้อยละ 5.5 อยู่ที่ระดับ 163 พันบาร์เรลต่อวัน

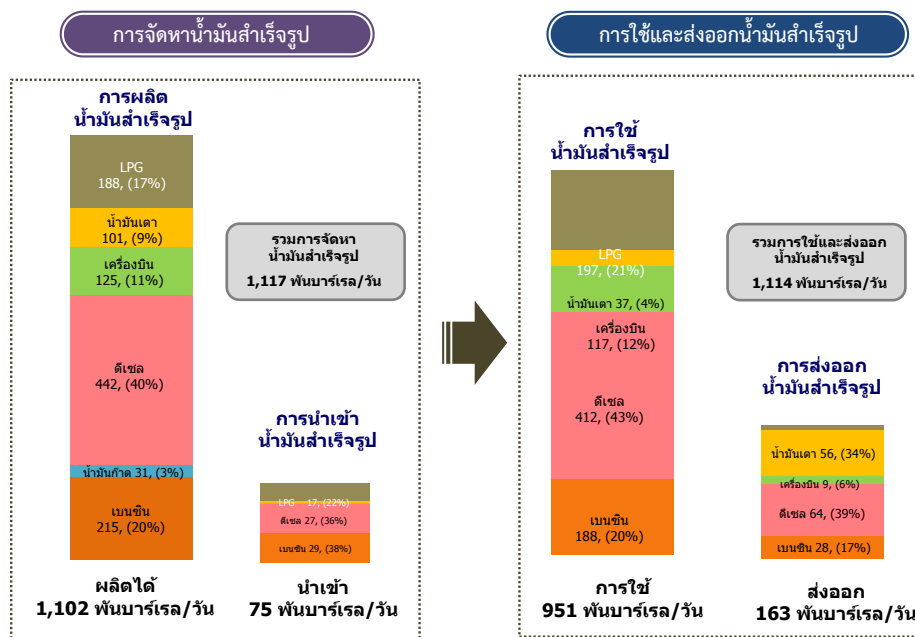


การผลิต การใช้ การนำเข้า และการส่งออกน้ำมันสำเร็จรูป

2560 (ม.ค.-มิ.ย.)	ปริมาณ (พันบาร์เรล/วัน)				เปลี่ยนแปลง (%)			
	การใช้	การผลิต	การนำเข้า	การส่งออก	การใช้	การผลิต	การนำเข้า	การส่งออก
เบนซิน	188	215	29	28	3.9	4.3	11.2	19.1
เบนซิน	8	9	-	1	-6.1	-17.3	-	-11.7
แก๊สโซฮอล์ 91	68	94	-	26	-4.2	0.2	-	20.6
แก๊สโซฮอล์ 95	112	112	-	0.10	10.4	10.3	-	578.9
เบนซินพื้นฐาน	-	-	29	-	-	-	11.2	-
ดีเซล	412	442	27	64	1.9	5.0	-4.8	-7.5
น้ำมันก๊าด	0.1	31	-	0.3	-36.9	-19.3	-	-27.9
น้ำมันเครื่องบิน	117	125	1	9	4.1	6.6	-49.7	103.8
น้ำมันเตา	37	101	1	56	-9.8	4.3	-50.8	0.8
ก๊าซปิโตรเลียมเหลว*	197	188	17	6	1.6	6.5	-7.0	246.4
รวม	951	1,102	75	163	1.9	4.3	-3.2	5.5

\*รวมการใช้เพื่อเป็นวัตถุดิบในอุตสาหกรรมปิโตรเคมี

การผลิต การใช้ การนำเข้า และการส่งออกน้ำมันสำเร็จรูป ม.ค.-มิ.ย. 2560



■ น้ำมันเบนซิน

การผลิตน้ำมันกลุ่มเบนซิน อยู่ที่ระดับ 215 พันบาร์เรลต่อวัน เพิ่มขึ้นร้อยละ 4.3 โดยเบนซินผลิตได้ 9 พันบาร์เรลต่อวัน ลดลงร้อยละ 17.3 แก๊สโซฮอล์ 91 ผลิตได้ 94 พันบาร์เรลต่อวัน เพิ่มขึ้นร้อยละ 0.2 และแก๊สโซฮอล์ 95 ผลิตได้ 112 พันบาร์เรลต่อวัน เพิ่มขึ้นร้อยละ 10.3 ตามปริมาณการใช้แก๊สโซฮอล์ 95E10 ที่ปรับตัวสูงขึ้น

**การใช้น้ำมันกลุ่มเบนซิน** อยู่ที่ระดับ 188 พันบาร์เรลต่อวัน เพิ่มขึ้นร้อยละ 1.9 ตามความต้องการใช้ที่เพิ่มขึ้นสอดคล้องกับการขยายตัวของปริมาณรถยนต์นั่งและรถจักรยานยนต์ที่เพิ่มขึ้นร้อยละ 38.7 และ 1.69 ตามลำดับ โดยการใช้น้ำมันกลุ่มแก๊สโซฮอล์ 95 ที่มีการใช้เพิ่มขึ้นร้อยละ 10.4 ในขณะที่การใช้เบนซินและแก๊สโซฮอล์ 91 มีปริมาณการใช้ลดลงร้อยละ 6.1 และ 4.2 ตามลำดับ โดยการเพิ่มขึ้นของการใช้กลุ่มแก๊สโซฮอล์ 95 เนื่องจากมาตรการจูงใจด้านราคา และจำนวนสถานีจำหน่ายที่เพิ่มขึ้น โดย ณ เดือนมิถุนายน 2560 มีสถานีบริการที่จำหน่ายน้ำมันแก๊สโซฮอล์ 95 (E20) รวมทั้งสิ้น 3,449 แห่ง เพิ่มขึ้นจากเดือนก่อนหน้า 33 แห่ง แบ่งเป็น ปตท. 1,299 แห่ง บางจาก 756 แห่ง เซลล์ 424 แห่ง เอสโซ่ 457 แห่ง ปตท. บริหารธุรกิจค้าปลีก 144 แห่ง เซฟรอน (ไทย) 186 แห่ง พีทีจี 151 แห่ง เพียวพลังงานไทย 9 แห่ง และซัสโก้ 23 แห่ง ทั้งนี้ หากเปรียบเทียบกับข้อมูลในเดือนมิถุนายน 2559 มีสถานีบริการที่จำหน่ายน้ำมันแก๊สโซฮอล์ 95 (E20) เพิ่มขึ้นจำนวน 331 แห่ง หรือเพิ่มขึ้นร้อยละ 10.62

**การนำเข้าและส่งออกน้ำมันกลุ่มเบนซิน** การนำเข้าน้ำมันเบนซินอยู่ที่ระดับ 29 พันบาร์เรลต่อวัน เพิ่มขึ้นถึงร้อยละ 11.2 ตามความต้องการใช้ภายในประเทศที่มีมากขึ้น ส่งผลให้การนำเข้าน้ำมันเบนซินพื้นฐานสำหรับนำมาผสมเอทานอลเพื่อผลิตเป็นแก๊สโซฮอล์เพิ่มขึ้น และการส่งออกเบนซินอยู่ที่ระดับ 28 พันบาร์เรลต่อวัน เพิ่มขึ้นร้อยละ 19.1จากการส่งออกน้ำมันแก๊สโซฮอล์ 91 ที่ระดับ 26 พันบาร์เรลต่อวัน เพิ่มขึ้นร้อยละ 20.6 สอดคล้องกับความต้องการใช้น้ำมันแก๊สโซฮอล์ 91 ภายในประเทศที่ลดลงถึงร้อยละ 4.2

#### ■ น้ำมันดีเซล

**การผลิตน้ำมันดีเซล** อยู่ที่ระดับ 442 พันบาร์เรลต่อวัน เพิ่มขึ้นร้อยละ 5.0

**การใช้น้ำมันดีเซล** อยู่ที่ระดับ 412 พันบาร์เรลต่อวัน เพิ่มขึ้นร้อยละ 1.9 เนื่องจากความต้องการใช้เกี่ยวกับการขนส่งภาคการเกษตรเพิ่มขึ้นตามปริมาณผลผลิตการเกษตรขยายตัวร้อยละ 7.7 ในไตรมาสแรกของปี 2560

**การนำเข้าและส่งออกน้ำมันดีเซล** นำเข้าน้ำมันดีเซลอยู่ที่ระดับ 27 พันบาร์เรลต่อวัน ลดลงร้อยละ 4.8 ด้านการส่งออกอยู่ที่ระดับ 64 พันบาร์เรลต่อวัน ลดลงร้อยละ 7.5 เป็นผลจากความต้องการใช้ภายในประเทศอยู่ในระดับสูง

#### ■ น้ำมันเตา

**การผลิตน้ำมันเตา** อยู่ที่ระดับ 101 พันบาร์เรลต่อวัน เพิ่มขึ้นร้อยละ 4.3

**การใช้น้ำมันเตา** อยู่ที่ระดับ 37 พันบาร์เรลต่อวัน ลดลงร้อยละ 9.8

**การนำเข้าและส่งออกน้ำมันเตา** การนำเข้าน้ำมันเตาอยู่ที่ระดับ 1 พันบาร์เรลต่อวัน ลดลงร้อยละ 50.8 ด้านการส่งออกอยู่ที่ระดับ 56 พันบาร์เรลต่อวัน เพิ่มขึ้นร้อยละ 0.8 ทั้งนี้ส่วนใหญ่เป็นการส่งออกน้ำมันเตา Grade 5 ที่มีปริมาณเกินความต้องการใช้ภายในประเทศ

#### ■ น้ำมันเครื่องบิน

**การผลิตน้ำมันเครื่องบิน** อยู่ที่ระดับ 125 พันบาร์เรลต่อวัน เพิ่มขึ้นร้อยละ 6.6

**การใช้น้ำมันเครื่องบิน** อยู่ที่ระดับ 117 พันบาร์เรลต่อวัน เพิ่มขึ้นร้อยละ 4.1 ตามการขยายตัวของภาคการท่องเที่ยวที่มีจำนวนนักท่องเที่ยวต่างชาติที่เดินทางเข้าประเทศเพิ่มขึ้นจากภาวะเศรษฐกิจโลก ที่เริ่มมี

## แนวโน้มดีขึ้น

**การนำเข้าและส่งออกน้ำมันเครื่องบิน** การนำเข้าน้ำมันเครื่องบินอยู่ที่ระดับ 1 พันบาร์เรลต่อวัน ลดลงร้อยละ 49.7 ส่วนการส่งออกอยู่ที่ระดับ 9 พันบาร์เรลต่อวัน เพิ่มขึ้นร้อยละ 103.8

### ▪ ก๊าซปิโตรเลียมเหลว (LPG โพรเพน และบิวเทน)

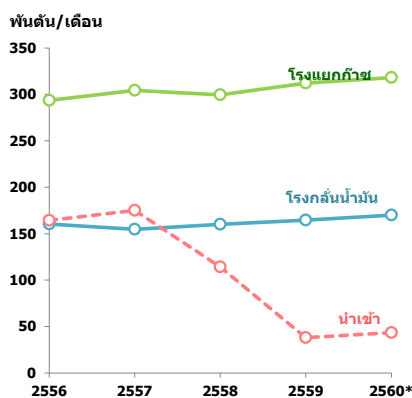
**การผลิต LPG** อยู่ที่ระดับ 2,928 พันตัน เพิ่มขึ้นร้อยละ 6.5 โดยการผลิต LPG จากโรงแยกก๊าซธรรมชาติอยู่ที่ระดับ 1,908 พันตัน เพิ่มขึ้นร้อยละ 8.3 และการผลิต LPG จากโรงกลั่นน้ำมันอยู่ที่ระดับ 1,020 พันตัน เพิ่มขึ้นร้อยละ 3.4

**การใช้ LPG** อยู่ที่ระดับ 3,061 พันตัน เพิ่มขึ้นร้อยละ 1.6 โดยเป็นการเพิ่มขึ้นของการใช้ในภาคครัวเรือน ซึ่งเป็นภาคเศรษฐกิจที่มีสัดส่วนการใช้สูงสุดร้อยละ 34 มีการใช้เพิ่มขึ้นร้อยละ 1.9 ตามการปรับตัวดีขึ้นของรายได้ครัวเรือนภาคเกษตร และจากสถานะเศรษฐกิจที่เริ่มฟื้นตัวดีขึ้น ส่งผลให้การใช้ในภาคอุตสาหกรรม และอุตสาหกรรมปิโตรเคมี มีการใช้เพิ่มขึ้นร้อยละ 4.5 และ 10.9 ตามลำดับ ในขณะที่การใช้ในภาคขนส่ง คิดเป็นสัดส่วนร้อยละ 22 ของการใช้ LPG ทั้งหมด มีการใช้ลดลงร้อยละ 9.8 เนื่องจากผู้ใช้รถยนต์บางส่วนหันไปใช้น้ำมันแทน และ **การใช้เอง** สัดส่วนร้อยละ 2 มีการใช้ลดลงร้อยละ 8.8

ทั้งนี้ ในรอบ 6 เดือนแรกของปี 2560 คณะกรรมการบริหารนโยบายพลังงาน (กบง.) เห็นชอบให้ทำการปรับราคา LPG ทั้งหมด 2 ครั้ง ครั้งที่ 1 เมื่อวันที่ 6 กุมภาพันธ์ 2560 มีการปรับราคา LPG จาก 20.29 บาทต่อกิโลกรัม เป็น 20.96 บาทต่อกิโลกรัม หรือเพิ่มขึ้น 0.67 บาทต่อกิโลกรัม และครั้งที่ 2 เมื่อวันที่ 1 พฤษภาคม 2560 จากเดิม 20.96 บาทต่อกิโลกรัม เป็น 20.49 บาทต่อกิโลกรัม หรือลดลง 0.47 บาทต่อกิโลกรัม ส่วนราคาขายปลีก NGV เฉลี่ยในเดือนมิถุนายน 2560 อยู่ที่ 13.04 บาทต่อกิโลกรัม (ราคาระหว่างวันที่ 1 – 15 มิถุนายน 2560 อยู่ที่ 13.05 บาทต่อกิโลกรัม และระหว่างวันที่ 16 – 30 มิถุนายน 2560 อยู่ที่ 13.03 บาทต่อกิโลกรัม)

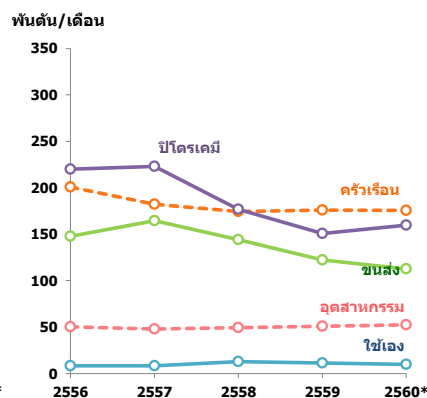
**การนำเข้าและส่งออก LPG** การนำเข้าในรูปแบบของ LPG โพรเพน และบิวเทน อยู่ที่ 260 พันตัน ลดลงร้อยละ 7.0 จากความต้องการใช้ที่ลดลงในส่วนของภาคขนส่งและการใช้เป็นวัตถุดิบในอุตสาหกรรมปิโตรเคมี ในขณะที่ส่งออกเพิ่มขึ้นถึงร้อยละ 246.4 หรือ 91 พันตันต่อวัน

การจัดหา LPG ม.ค.-มิ.ย. 2560



\* ปี 2560 เป็นข้อมูลเดือน ม.ค.-มิ.ย.

การใช้ LPG ม.ค.-มิ.ย. 2560



### การผลิตและการใช้ LPG, โพรเพน และบิวเทน

หน่วย : พันตัน

	2557	2558	2559	ม.ค.-มิ.ย.		
				2559	2560	เปลี่ยนแปลง (%)
<b>การจัดหา</b>	<b>7,605</b>	<b>6,882</b>	<b>6,174</b>	<b>3,028</b>	<b>3,188</b>	<b>5.3</b>
- การผลิต	5,506	5,513	5,718	2,749	2,928	6.5
โรงแยกก๊าซ	3,651	3,593	3,744	1,763	1,908	8.3
โรงกลั่นน้ำมัน	1,855	1,920	1,975	987	1,020	3.4
- การนำเข้า	2,099	1,370	456	279	260	-7.0
<b>ความต้องการ</b>	<b>7,525</b>	<b>6,731</b>	<b>6,216</b>	<b>3,038</b>	<b>3,151</b>	<b>3.7</b>
- การใช้	7,515	6,695	6,134	3,012	3,061	1.6
ครัวเรือน	2,188	2,094	2,110	1,034	1,054	1.9
อุตสาหกรรม	577	594	610	301	314	4.5
รถยนต์	1,974	1,731	1,466	748	675	-9.8
อุตสาหกรรมปิโตรเคมี	2,675	2,124	1,810	865	959	10.9
ใช้เอง	102	153	137	64	58	-8.8
- การส่งออก	10	36	82	26	91	246.4

■ การใช้พลังงานในการขนส่งทางบก อยู่ที่ระดับ 11,983 พันตันเทียบเท่าน้ำมันดิบ ลดลงเล็กน้อยเพียงร้อยละ 0.04 ซึ่งเป็นการลดลงของการใช้ LPG และ NGV เป็นหลัก ทั้งนี้การใช้น้ำมันเบนซิน และดีเซล ซึ่งคิดเป็นสัดส่วนร้อยละ 34 และร้อยละ 51 ตามลำดับ มีการใช้เพิ่มขึ้นสอดคล้องกับปริมาณการจำหน่ายรถยนต์นั่งและรถจักรยานยนต์ที่ขยายตัว ขณะที่การใช้ LPG ลดลงร้อยละ 9.8 และการใช้ NGV ลดลงร้อยละ 14.2 เนื่องจากราคาขายปลีกน้ำมันเบนซินและดีเซลภายในประเทศที่อยู่ในระดับที่ไม่สูงมากนัก ประกอบกับนโยบายการปรับโครงสร้างราคา LPG และ NGV ให้สะท้อนต้นทุนที่แท้จริง ทำให้ผู้ใช้รถยนต์ LPG และ NGV บางส่วนหันกลับไปใช้น้ำมันแทน รายละเอียดดังนี้

**การใช้ NGV** อยู่ที่ระดับ 1,101 พันตันเทียบเท่าน้ำมันดิบ ลดลงร้อยละ 14.2 สอดคล้องกับจำนวนรถยนต์ NGV ที่ขึ้นทะเบียนกับกรมการขนส่งทางบกสะสม ณ วันที่ 30 มิถุนายน 2560 รวมทั้งสิ้น 323,226 คัน ลดลงจากปีก่อน 12,499 คัน และมีจำนวนสถานีบริการ NGV ทั้งสิ้น 504 สถานี

### การใช้พลังงานในการขนส่งทางบก

หน่วย: พันตันเทียบเท่าน้ำมันดิบ (KTOE)

	2557	2558	2559	ม.ค.-มิ.ย.			
				2559	2560	เปลี่ยนแปลง (%)	สัดส่วน (%)
เบนซิน	6,338	7,177	7,904	3,875	4,026	3.9	34
ดีเซล	9,670	10,389	11,592	5,958	6,068	1.8	51
LPG	2,304	2,020	1,711	873	788	-9.8	7
NGV	2,839	2,725	2,500	1,283	1,101	-14.2	9
<b>รวม</b>	<b>21,150</b>	<b>22,310</b>	<b>23,707</b>	<b>11,988</b>	<b>11,983</b>	<b>-0.04</b>	<b>100</b>

**การใช้ LPG ในรถยนต์** อยู่ที่ระดับ 788 พันตันเทียบเท่าน้ำมันดิบ ลดลงร้อยละ 9.8 เนื่องจากผู้ใช้รถยนต์หันไปใช้น้ำมันทดแทน อีกทั้งมีการปรับราคา LPG เพื่อให้สะท้อนต้นทุนที่แท้จริง และจำนวนสถานีบริการมีจำนวนลดลง ส่งผลให้ภาพรวมการใช้ LPG ลดลง

## 8. ถ่านหิน/ลิกไนต์

■ **การจัดการลิกไนต์/ถ่านหิน** ปริมาณการจัดการลิกไนต์/ถ่านหิน อยู่ที่ระดับ 9,346 พันตันเทียบเท่าน้ำมันดิบ เพิ่มขึ้นร้อยละ 2.8

**การผลิตลิกไนต์** มีปริมาณ 2,124 พันตันเทียบเท่าน้ำมันดิบ เพิ่มขึ้นร้อยละ 0.6 โดยร้อยละ 95 ของการผลิตลิกไนต์ในประเทศผลิตจากเหมืองแม่เมาะของ กฟผ. จำนวน 2,018 พันตันเทียบเท่าน้ำมันดิบ ส่วนที่เหลือร้อยละ 5 เป็นการผลิตจากเหมืองเอกชน จำนวน 106 พันตันเทียบเท่าน้ำมันดิบ

**การนำเข้าถ่านหิน** มีปริมาณ 7,222 พันตันเทียบเท่าน้ำมันดิบ เพิ่มขึ้นร้อยละ 3.4

**การใช้ลิกไนต์/ถ่านหิน** ปริมาณการใช้อยู่ที่ระดับ 9,505 พันตันเทียบเท่าน้ำมันดิบ เพิ่มขึ้นร้อยละ 4.6

**การใช้ลิกไนต์** อยู่ที่ระดับ 2,161 พันตันเทียบเท่าน้ำมันดิบ เพิ่มขึ้นร้อยละ 1.4 โดยร้อยละ 94 ของปริมาณการใช้ลิกไนต์เป็นการใช้ในภาคการผลิตไฟฟ้าของ กฟผ. ส่วนที่เหลือร้อยละ 6 นำไปใช้ในภาคอุตสาหกรรม อาทิ อุตสาหกรรมการผลิตปูนซีเมนต์ ในกระบวนการผลิตปูน และอุตสาหกรรมกระดาษ เป็นต้น ทั้งนี้การใช้ลิกไนต์ในอุตสาหกรรมลดลงร้อยละ 10.7 ตามปริมาณการผลิตปูนเม็ดที่ลดลง

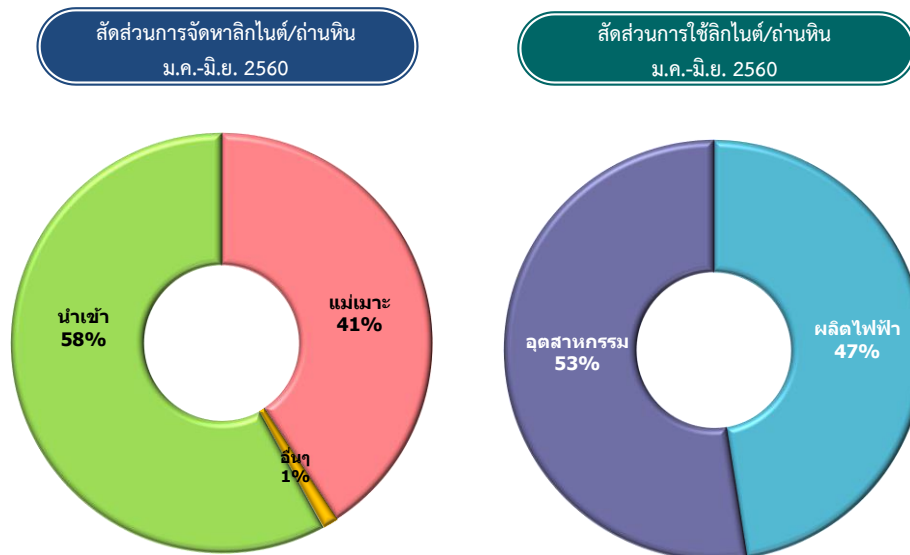
### การผลิตและการใช้ลิกไนต์/ถ่านหิน

หน่วย: พันตันเทียบเท่าน้ำมันดิบ

	2557	2558	2559	ม.ค.-มิ.ย.			
				2559	2560	เปลี่ยนแปลง (%)	สัดส่วน (%)
<b>การจัดการ</b>	17,679	17,549	17,895	9,094	9,346	2.8	
<b>การผลิตลิกไนต์</b>	4,613	3,859	4,305	2,112	2,124	0.6	100
การไฟฟ้าฝ่ายผลิตฯ	4,245	3,613	4,075	1,989	2,018	1.4	95
เหมืองเอกชน	367	245	231	123	106	-13.4	5
<b>การนำเข้าถ่านหิน</b>	13,066	13,690	13,590	6,982	7,222	3.4	
<b>ความต้องการ</b>	17,929	17,573	17,909	9,083	9,505	4.6	
<b>การใช้ลิกไนต์</b>	4,863	3,883	4,319	2,130	2,161	1.4	100
ผลิตกระแสไฟฟ้า	4,216	3,588	4,064	1,992	2,037	2.3	94
อุตสาหกรรม	647	295	256	138	123	-10.7	6
<b>การใช้ถ่านหิน</b>	13,066	13,690	13,590	6,952	7,344	5.6	100
ผลิตกระแสไฟฟ้า (SPPและIPP)	5,366	5,124	5,221	2,669	2,477	-7.2	34
อุตสาหกรรม	7,700	8,566	8,369	4,284	4,868	13.6	66



**การใช้ถ่านหินนำเข้า** อยู่ที่ระดับ 7,344 พันตันเทียบเท่าน้ำมันดิบ เพิ่มขึ้นร้อยละ 5.6 โดยใช้ในภาคอุตสาหกรรม คิดเป็นสัดส่วนร้อยละ 66 เพิ่มขึ้นร้อยละ 13.6 และในขณะที่ใช้เป็นเชื้อเพลิงในการผลิตไฟฟ้าของ SPP และ IPP สัดส่วนร้อยละ 34 ลดลงร้อยละ 7.2 ส่วนหนึ่งมาจากโรงไฟฟ้าแก๊สโค-วัน หยุดซ่อมบำรุงในช่วงเดือนมกราคม 2560



## 9. ไฟฟ้า

**กำลังผลิตในระบบไฟฟ้าของ กฟผ. (System Generating Capacity)** ณ สิ้นเดือนมิถุนายน 2560 อยู่ที่ระดับ 41,723.25 เมกะวัตต์ (ไม่รวม VSPP) เป็นการผลิตติดตั้งของ กฟผ. 16,071 เมกะวัตต์ คิดเป็นสัดส่วนร้อยละ 39 รับซื้อจาก IPP จำนวน 14,949 เมกะวัตต์ คิดเป็นสัดส่วนร้อยละ 36 รับซื้อจาก SPP จำนวน 6,826 เมกะวัตต์ คิดเป็นสัดส่วนร้อยละ 16 และนำเข้าจาก สปป.ลาว และแลกเปลี่ยนกับมาเลเซีย จำนวน 3,877 เมกะวัตต์ คิดเป็นสัดส่วนร้อยละ 9 โดยกำลังการผลิตเพิ่มขึ้นจากเดือนมกราคม 2560 จำนวน 481 เมกะวัตต์ และโรงไฟฟ้าขนาดเล็ก (SPP) เข้าระบบเพิ่มขึ้น

**การผลิตพลังงานไฟฟ้า** ช่วง 6 เดือนแรกของปี 2560 มีการผลิตพลังงานไฟฟ้าจำนวน 100,450 กิกะวัตต์ชั่วโมง (รวม VSPP) ลดลงร้อยละ 0.04 สรุปรายละเอียดเชื้อเพลิงที่ใช้ในการผลิตพลังงานไฟฟ้า ได้ดังนี้

- การผลิตไฟฟ้าจากก๊าซธรรมชาติ คิดเป็นสัดส่วนร้อยละ 60 ของปริมาณการผลิตไฟฟ้าทั้งหมด อยู่ที่ระดับ 60,306 กิกะวัตต์ชั่วโมง ลดลงร้อยละ 6.9 เนื่องจากแหล่งก๊าซธรรมชาติจากเมียนมาร์หยุดจ่ายก๊าซ และปรับโรงไฟฟ้าบางปะกงหน่วยที่ 3 เป็นโรงไฟฟ้าประเภทสำรองกรณีฉุกเฉิน
- การผลิตไฟฟ้าจากถ่านหิน/ลิกไนต์ คิดเป็นสัดส่วนร้อยละ 18 อยู่ที่ระดับ 18,527 กิกะวัตต์ชั่วโมง ลดลงร้อยละ 0.8 เนื่องจากโรงไฟฟ้าแก๊สโค-วัน หยุดซ่อมบำรุงในช่วงเดือนมกราคม 2560
- การผลิตไฟฟ้าจากน้ำมันเตาและน้ำมันดีเซล คิดเป็นสัดส่วนร้อยละ 0.1 อยู่ที่ระดับ 113 กิกะวัตต์ชั่วโมง ลดลงร้อยละ 53.3
- การผลิตไฟฟ้าจากพลังน้ำ สัดส่วนร้อยละ 3 อยู่ที่ระดับ 2,566 กิกะวัตต์ชั่วโมง เพิ่มขึ้นร้อยละ 45.5 เนื่องจากฐานที่ต่ำในปี 2559 จากปัญหาภัยแล้ง
- การนำเข้าไฟฟ้าจาก สปป. ลาว ไฟฟ้าแลกเปลี่ยนกับมาเลเซีย คิดเป็นสัดส่วนร้อยละ 11 อยู่ที่ระดับ 11,366 กิกะวัตต์ชั่วโมง เพิ่มขึ้นร้อยละ 32.3

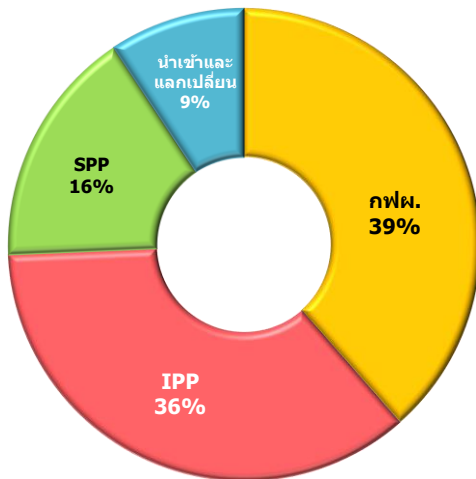
- การผลิตไฟฟ้าจากพลังงานหมุนเวียน ในระบบของ กฟผ. ที่รวมในส่วนของผู้ผลิตไฟฟ้ารายเล็ก (SPP) ประเภทพลังงานหมุนเวียนทั้งสัญญา Firm และ Non-Firm และผู้ผลิตไฟฟ้ารายเล็กมาก (VSPP) คิดเป็นสัดส่วนร้อยละ 8 อยู่ที่ระดับ 7,572 กิกะวัตต์ชั่วโมง เพิ่มขึ้นร้อยละ 17.6 เนื่องจากมีโรงไฟฟ้า SPP และ VSPP เข้าร่วมเพิ่มขึ้น

### การผลิตไฟฟ้าแยกตามชนิดเชื้อเพลิง

หน่วย: กิกะวัตต์ชั่วโมง

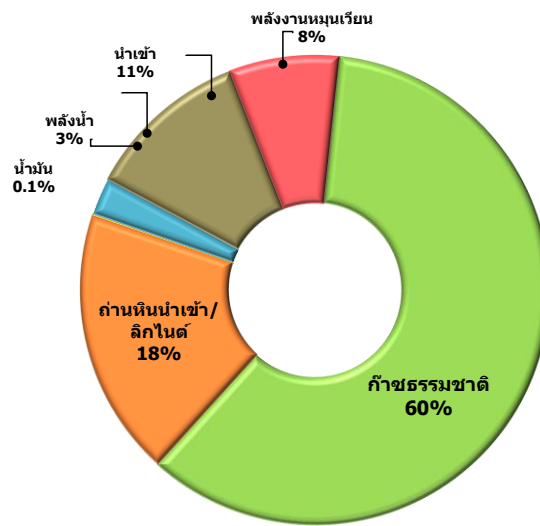
ชนิดเชื้อเพลิง	2557	2558	2559	ม.ค. - มิ.ย.			
				2559	2560	เปลี่ยนแปลง (%)	สัดส่วน (%)
ก๊าซธรรมชาติ	120,314	128,525	126,150	64,771	60,306	-6.9	60
ถ่านหินนำเข้า/ลิกไนต์	37,572	34,582	37,107	18,683	18,527	-0.8	18
น้ำมัน	1,669	923	491	241	113	-53.3	0.1
พลังน้ำ	5,164	3,761	3,543	1,764	2,566	45.5	3
ไฟฟ้านำเข้า/แลกเปลี่ยน	12,260	14,414	19,825	8,590	11,366	32.3	11
พลังงานหมุนเวียน	9,046	9,985	12,450	6,436	7,572	17.6	8
รวม	186,024	192,189	199,567	100,485	100,450	-0.04	100

สัดส่วนกำลังผลิตในระบบไฟฟ้า  
ณ เดือน มิ.ย. 2560



รวมทั้งสิ้น 41,723 เมกะวัตต์

สัดส่วนการผลิตไฟฟ้าแยกราย  
ชนิดเชื้อเพลิง ม.ค.-มิ.ย. 2560



รวมทั้งสิ้น 100,450 กิกะวัตต์ชั่วโมง

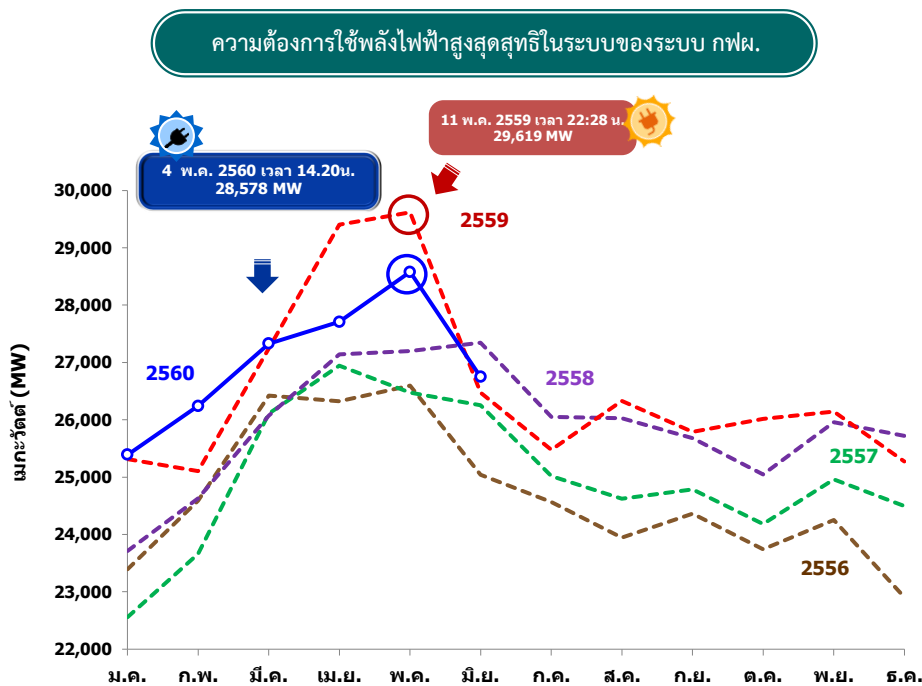
ความต้องการพลังไฟฟ้าสูงสุดของระบบ 3 การไฟฟ้า ช่วง 6 เดือนแรกของปี 2560 เกิดเมื่อวันที่ 4 พฤษภาคม 2560 เวลา 14:20 น. โดยในระบบของ 3 การไฟฟ้าอยู่ที่ 30,303.4 เมกะวัตต์ ลดลงร้อยละ 2.2 (Peak ในระบบ กฟผ. อยู่ที่ 28,578 เมกะวัตต์) ทั้งนี้ Peak ปีนี้ลดลงตามอุณหภูมิที่ลดลง เนื่องจากสภาพอากาศที่มีลมมรสุมพัดผ่านทำให้มีฝนตกเร็วกว่าฤดูปกติ ประกอบได้รับความร่วมมือจากภาคประชาชนตามมาตรการ

รณรงค์ของกระทรวงพลังงาน ซึ่งมีส่วนช่วยให้เกิดการปรับเปลี่ยนพฤติกรรมของประชาชนมาใช้พลังงานอย่างมีประสิทธิภาพมากขึ้น

### ความต้องการใช้ไฟฟ้าสูงสุดและค่าตัวประกอบการใช้ไฟฟ้า

ปี	ความต้องการใช้ไฟฟ้าสูงสุด ในระบบของ กฟผ.* (เมกะวัตต์)	ค่าตัวประกอบการใช้ไฟฟ้า (ร้อยละ)
2554	23,900	75.9
2555	26,121	75.5
2556	26,598	74.4
2557	26,942	75.1
2558	27,346	76.5
2559	29,619	72.6
2560 (ม.ค.-มิ.ย.)	28,578	79.4

\* ความต้องการพลังไฟฟ้าสูงสุดสุทธิในระบบของ กฟผ. ไม่รวมไฟฟ้าส่วนที่ใช้เพื่อการผลิตไฟฟ้า (Station service)



การใช้ไฟฟ้า รวมทั้งสิ้น 91,983 กิกะวัตต์ชั่วโมง เพิ่มขึ้นร้อยละ 0.5 สอดคล้องกับภาวะเศรษฐกิจที่ปรับตัวดีขึ้น ทั้งนี้ สำนักงานคณะกรรมการพัฒนาการเศรษฐกิจและสังคมแห่งชาติ (สศช.) รายงานอัตราการเจริญเติบโตทางเศรษฐกิจในไตรมาสสองของปี 2560 ขยายตัวร้อยละ 3.7 ภาคเกษตรกรรมมีอัตราความต้องการใช้ไฟฟ้าเพิ่มขึ้นสูงสุดถึงร้อยละ 54.0 เนื่องจากผลผลิตและราคาสินค้าเกษตรปรับตัวสูงขึ้น **ภาคอุตสาหกรรม** ซึ่งเป็นสาขาหลักที่มีการใช้ไฟฟ้าสูงสุด คิดเป็นสัดส่วนร้อยละ 47 ของการใช้ไฟฟ้าทั้งประเทศ มีการใช้ไฟฟ้าเพิ่มขึ้นร้อยละ 0.8 เกิดจากความต้องการใช้ไฟฟ้าเพิ่มขึ้นในกลุ่มอุตสาหกรรมหลักที่

สำคัญ อาทิเช่น อาหาร เหล็กและโลหะพื้นฐาน อิเล็กทรอนิกส์ ยางและผลิตภัณฑ์ยาง เป็นต้น สำหรับภาคครัวเรือน สัดส่วนการใช้ไฟฟ้าร้อยละ 24 ใช้ไฟฟาลดลงร้อยละ 1.2 ด้านภาคธุรกิจ สัดส่วนร้อยละ 24 มีการใช้ไฟฟ้าเพิ่มขึ้นร้อยละ 0.5 ตามการขยายตัวทางเศรษฐกิจของประเทศ และการขยายตัวของภาคบริการ และการท่องเที่ยว นอกจากนี้ ส่วนราชการและองค์กรที่ไม่แสวงหากำไร ใช้ไฟฟ้าเพิ่มขึ้น ร้อยละ 4.3 ไฟไม่คิดมูลค่า ใช้ไฟฟ้าเพิ่มขึ้นร้อยละ 6.2 และสาขาเศรษฐกิจอื่นๆ ใช้ไฟฟ้าเพิ่มขึ้นร้อยละ 3.1 โดยมีรายละเอียดดังนี้

### การใช้ไฟฟ้ารายสาขา

หน่วย : กิกะวัตต์ชั่วโมง

สาขา	2557	2558	2559	ม.ค. - มิ.ย.			
				2559	2560	เปลี่ยนแปลง (%)	สัดส่วน (%)
ครัวเรือน	38,993	41,286	43,932	22,452	22,188	-1.2	24
ธุรกิจ	40,026	42,466	44,639	22,389	22,497	0.5	24
อุตสาหกรรม	82,624	83,984	86,878	43,066	43,427	0.8	47
ส่วนราชการและองค์กรที่ไม่แสวงหากำไร	152	179	201	98	102	4.3	0.1
เกษตรกรรม	414	387	267	142	218	54.0	0.2
ไฟไม่คิดมูลค่า	2,582	2,743	2,963	1,443	1,533	6.2	2
อื่นๆ	3,893	3,789	3,967	1,958	2,019	3.1	2
รวม	168,685	174,833	182,847	91,548	91,983	0.5	100

**การใช้ไฟฟ้าในเขตนครหลวง** อยู่ที่ระดับ 25,716 กิกะวัตต์ชั่วโมง ลดลงร้อยละ 0.6 โดยเป็นการลดลงของกลุ่มผู้ใช้ไฟฟ้าในกลุ่มหลักๆ คือภาคครัวเรือน ภาคธุรกิจ และภาคอุตสาหกรรม

**การใช้ไฟฟ้าในเขตภูมิภาค** อยู่ที่ระดับ 65,456 กิกะวัตต์ชั่วโมง เพิ่มขึ้นร้อยละ 1.8 โดยเป็นการเพิ่มขึ้นของกลุ่มผู้ใช้ไฟฟ้าทุกประเภท

**การใช้ไฟฟ้าภาคอุตสาหกรรม** กลุ่มอุตสาหกรรมที่สำคัญส่วนใหญ่มีการใช้ไฟฟ้าเพิ่มขึ้นร้อยละ 0.8 ตามการขยายตัวของการผลิตภาคอุตสาหกรรมที่เริ่มปรับตัวดีขึ้นตามภาวะเศรษฐกิจ โดยกลุ่มอุตสาหกรรมที่มีการใช้ไฟฟ้าเพิ่มขึ้น ได้แก่ **อุตสาหกรรมอาหาร** มีการใช้ไฟฟ้าเพิ่มขึ้นร้อยละ 3.9 ตามการขยายตัวของการผลิตเนื่องจากความต้องการของตลาดส่งออกที่ขยายตัวอย่างต่อเนื่อง ประกอบกับการบริโภคในประเทศปรับตัวเพิ่มขึ้นจากภาพรวมเศรษฐกิจที่มีแนวโน้มดีขึ้น **อุตสาหกรรมเหล็กและโลหะพื้นฐาน** มีการใช้ไฟฟ้าเพิ่มขึ้นร้อยละ 7.3 โดยคาดว่าเกิดจากการผลิตเพื่อรองรับอุปสงค์ต่อเนื่องของความต้องการสินค้าหมวดยานยนต์ และการปรับตัวเพิ่มขึ้นของราคาเหล็กในตลาดโลก **อุตสาหกรรมอิเล็กทรอนิกส์** มีการใช้ไฟฟ้าเพิ่มขึ้น ร้อยละ 3.4 สอดคล้องกับการผลิตสินค้าอิเล็กทรอนิกส์ที่ปรับเพิ่มขึ้น **อุตสาหกรรมพลาสติก** มีการใช้ไฟฟ้าเพิ่มขึ้นร้อยละ 0.2 จากการขยายตัวของการผลิตผลิตภัณฑ์พลาสติกเพื่อส่งออกตามคำสั่งซื้อในปริมาณมากจากต่างประเทศ รวมทั้งสินค้าในกลุ่มผลิตภัณฑ์ถุงพลาสติก พลาสติกแผ่น เครื่องใช้และกระสอบพลาสติก **อุตสาหกรรมยานยนต์** มีการใช้ไฟฟ้าเพิ่มขึ้นร้อยละ 1.4 เกิดจากการปรับเพิ่มขึ้นของการผลิตรถจักรยานยนต์เพื่อรองรับตลาดในประเทศและตลาดส่งออก โดยตลาดส่งออกสำคัญของจักรยานยนต์ ได้แก่ สหราชอาณาจักร สหรัฐอเมริกา และเนเธอร์แลนด์ **อุตสาหกรรมเคมีภัณฑ์** มีการใช้ไฟฟ้าเพิ่มขึ้นร้อยละ 4.9 **อุตสาหกรรมยางและผลิตภัณฑ์**

ยาง มีการใช้ไฟฟ้าเพิ่มขึ้นร้อยละ 5.0 จากการผลิตยางในรถยนต์และรถจักรยานยนต์ที่เพิ่มขึ้น ประกอบกับการผลิตถุงมือยางและถุงมือตรวจที่เพิ่มขึ้นตามความต้องการของตลาดทั้งในประเทศและต่างประเทศ รวมถึงการส่งออกยางพาราและผลิตภัณฑ์ยางที่ขยายตัวดีจากราคายางที่ปรับสูงขึ้นและความต้องการซื้อจากประเทศจีนที่เพิ่มขึ้น ในขณะที่ **อุตสาหกรรมสิ่งทอ** มีการใช้ไฟฟ้าลดลงร้อยละ 3.3 จากคำสั่งซื้อกลุ่มสิ่งทอที่ชะลอตัวตามความต้องการของตลาดในประเทศ ประกอบกับคำสั่งซื้อในตลาดคู่ค้าหลักยังไม่ฟื้นตัวชัดเจน **อุตสาหกรรมซีเมนต์** มีการใช้ไฟฟ้าลดลงร้อยละ 6.9 จากการผลิตปูนซีเมนต์ชะลอตัวลงตามภาคก่อสร้างในประเทศที่ยังขยายตัวไม่มากนัก ประกอบกับการปรับลดคำสั่งซื้อปูนซีเมนต์ของประเทศเมียนมาซึ่งเป็นตลาดส่งออกที่สำคัญของไทย เนื่องจากมีผู้ประกอบการไทยไปลงทุนผลิตปูนซีเมนต์ในประเทศเมียนมา รายละเอียดแสดงดังนี้

### การใช้ไฟฟ้าในกลุ่มอุตสาหกรรมที่สำคัญ

หน่วย : กิกะวัตต์ชั่วโมง

ประเภท	2557	2558	2559	ม.ค.-มิ.ย.		
				2559	2560	เปลี่ยนแปลง (%)
1. อาหาร	10,281	10,446	10,873	5,299	5,505	3.9
2. เหล็กและโลหะพื้นฐาน	7,252	6,647	7,176	3,458	3,710	7.3
3. สิ่งทอ	6,036	5,907	5,828	2,892	2,796	-3.3
4. อิเล็กทรอนิกส์	6,960	6,952	7,034	3,439	3,556	3.4
5. พลาสติก	4,539	4,667	4,880	2,439	2,445	0.2
6. ยานยนต์	5,125	5,479	5,706	2,841	2,881	1.4
7. ซีเมนต์	4,137	4,402	4,277	2,228	2,073	-6.9
8. เคมีภัณฑ์	2,098	2,162	2,281	1,120	1,175	4.9
9. ยางและผลิตภัณฑ์ยาง	3,059	3,166	3,469	1,698	1,782	5.0
10. การผลิตน้ำแข็ง	2,705	2,866	2,989	1,561	1,488	-4.7

**การใช้ไฟฟ้าภาคธุรกิจ** กลุ่มธุรกิจที่สำคัญส่วนใหญ่มีการใช้ไฟฟ้าเพิ่มขึ้นร้อยละ 0.5 โดย **ห้างสรรพสินค้า** มีการใช้ไฟฟ้าเพิ่มขึ้นร้อยละ 1.6 คาดว่าเกิดจากการบริโภคภาคเอกชนที่ได้รับปัจจัยสนับสนุนจากคำสั่งซื้อที่เพิ่มขึ้นตามรายได้ที่แท้จริงของเกษตรกรที่ขยายตัวต่อเนื่อง และปริมาณนักท่องเที่ยวชาวต่างชาติที่เพิ่มขึ้น โดยในช่วง 6 เดือนแรกของปี 2560 นักท่องเที่ยวต่างประเทศที่เดินทางเข้าประเทศไทยขยายตัวร้อยละ 4.47 เมื่อเทียบกับช่วงเดียวกันของปีก่อน **ธุรกิจอพาร์ทเมนต์และเกสต์เฮาส์ ภัตตาคารและไนต์คลับ** มีการใช้ไฟฟ้าเพิ่มขึ้นร้อยละ 1.9 และ 0.7 ตามลำดับ คาดว่าเกิดจากการขยายตัวของจำนวนนักท่องเที่ยวชาวต่างชาติที่เดินทางมายังประเทศไทย **ภาคขายส่ง** มีการใช้ไฟฟ้าเพิ่มขึ้นร้อยละ 3.9 คาดว่าเป็นผลจากนโยบายกระตุ้นเศรษฐกิจและเร่งรัดการเบิกจ่ายงบประมาณของรัฐบาลที่มีอย่างต่อเนื่อง ประกอบกับการปรับตัวดีขึ้นของรายได้ครัวเรือนภาคเกษตร รวมทั้งรายได้ในภาคการส่งออกและการท่องเที่ยว **ธุรกิจก่อสร้าง** มีการใช้ไฟฟ้าเพิ่มขึ้นร้อยละ 5.0 เมื่อเทียบกับช่วงเดียวกันของปีก่อน เกิดจากการใช้ไฟฟ้าที่เพิ่มขึ้นในเดือนมีนาคมและเมษายน 2560 ซึ่งเพิ่มขึ้นถึงร้อยละ 12.5 และ 28.4 ตามลำดับ อย่างไรก็ตามตั้งแต่เดือนพฤษภาคม 2560 การใช้ไฟฟ้าในธุรกิจก่อสร้างมีแนวโน้มลดลงตามการชะลอตัวของการก่อสร้างในช่วงฤดูฝน ในขณะที่ **ธุรกิจโรงแรม** มีการใช้ไฟฟ้าลดลงร้อยละ 2.74 เมื่อเทียบกับช่วงเดียวกันของปีก่อน คาดว่าส่วนหนึ่งมาจากอุณหภูมิที่ลดลง ฤดูฝนที่มาเร็วกว่าปกติและตกมากกว่าช่วงเดียวกันของปีก่อน ทำให้มีการใช้ไฟฟ้าเพื่อทำความเย็นลดลง ประกอบกับนักท่องเที่ยวบางกลุ่มที่นิยมเลือกพักในอพาร์ทเมนต์และเกสต์เฮาส์หรือโฮสเทล (Hostel)



แผนการพักในโรงแรมขนาดใหญ่ **ธุรกิจขายปลีก** มีการใช้ไฟฟ้าลดลงร้อยละ 0.3 เมื่อเทียบกับช่วงเดียวกันของปีก่อน **ธุรกิจอสังหาริมทรัพย์ และสถาบันการเงิน** ยังคงมีการใช้ไฟฟ้าลดลงเมื่อเทียบกับช่วงเดียวกันของปีก่อน โดยลดลงร้อยละ 2.1 และ 1.7 ตามลำดับ โดยการใช้ไฟฟ้าในธุรกิจอสังหาริมทรัพย์ลดลงเนื่องจากกำลังซื้อยังไม่ฟื้นตัวเต็มที่ ประกอบกับจำนวนที่อยู่อาศัยคงค้างในพื้นที่กรุงเทพฯ และปริมณฑล สำหรับบริษัของสถาบันการเงินคาดว่า การใช้ไฟฟ้าลดลงเนื่องจากธนาคารหลายแห่งทยอยปิดสาขาย่อยตามแนวโน้มการเติบโตของการทำธุรกรรมผ่านระบบออนไลน์ **โรงพยาบาลและสถานบริการทางการแพทย์** การใช้ไฟฟ้าอยู่ที่ระดับ 1,320 กิกะวัตต์ชั่วโมง ลดลงร้อยละ 0.71 โดยมีรายละเอียดการใช้ไฟฟ้าในกลุ่มธุรกิจที่สำคัญ ดังนี้

### การใช้ไฟฟ้าในกลุ่มธุรกิจที่สำคัญ

หน่วย : กิกะวัตต์ชั่วโมง

ประเภท	2557	2558	2559	ม.ค. - มิ.ย.		
				2559	2560	เปลี่ยนแปลง (%)
1. ห้างสรรพสินค้า	4,743	4,890	5,086	2,533	2,573	1.6
2. โรงแรม	3,797	3,990	4,210	2,172	2,112	-2.7
3. อพาร์ทเมนท์และเกสเฮ้าส์	3,687	4,094	4,458	2,256	2,298	1.9
4. ขายปลีก	3,317	3,550	3,761	1,897	1,891	-0.3
5. อสังหาริมทรัพย์	2,881	2,945	2,979	1,506	1,475	-2.1
6. โรงพยาบาลและสถานบริการทางการแพทย์	2,388	2,522	2,653	1,330	1,320	-0.7
7. ขายส่ง	2,411	2,606	2,819	1,391	1,445	3.9
8. สถาบันการเงิน	924	934	941	472	464	-1.7
9. ก่อสร้าง	688	752	730	371	390	5.0
10. ภัตตาคารและไนต์คลับ	893	940	982	498	501	0.7

**ค่าเอฟที** ช่วงเดือนพฤษภาคม - สิงหาคม 2560 อยู่ที่อัตรา -24.77 สตางค์ต่อหน่วย ปรับเพิ่มขึ้น 12.52 สตางค์ต่อหน่วย เมื่อเปรียบเทียบกับค่าเอฟทีที่ปรับตามโครงสร้างอัตราค่าไฟฟ้าใหม่ปี 2558 เนื่องจากแนวโน้มราคาเชื้อเพลิงในการผลิตไฟฟ้าที่ปรับตัวเพิ่มขึ้น

### ค่าไฟฟ้าตามสูตรการปรับอัตราค่าไฟฟ้าอัตโนมัติ (Ft)

หน่วย : สตางค์/หน่วย

เดือนที่เรียกเก็บ	Ft ขายปลีก	เปลี่ยนแปลง
ม.ค. - เม.ย. 2558	58.96	-10.04
พ.ค. - ส.ค. 2558	49.61	-9.35
ก.ย. - ต.ค. 2558	46.38	-3.23
พ.ย. - ธ.ค. 2558	-3.23	-49.61
ม.ค. - เม.ย. 2559	-4.80	-1.57
พ.ค. - ส.ค. 2559	-33.29	-28.49
ก.ย. - ธ.ค. 2559	-33.29	0.00
ม.ค. - เม.ย. 2560	-37.29	-4.00
พ.ค. - ส.ค. 2560	-24.77	12.52

## 10. ฐานะกองทุนน้ำมันเชื้อเพลิง

รายได้จากภาษีสรรพสามิตและภาษีศุลกากร จากน้ำมันสำเร็จรูป ณ สิ้นเดือนมิถุนายน 2560 รวมทั้งสิ้น 115,172 ล้านบาท

ฐานะกองทุนน้ำมันเชื้อเพลิง ณ สิ้นเดือนมิถุนายน 2560 อยู่ที่ระดับ 39,727 ล้านบาท

### ฐานะกองทุนน้ำมันเชื้อเพลิง

หน่วย : ล้านบาท

ณ สิ้นปี	ภาษีสรรพสามิต และภาษีศุลกากร	ฐานะกองทุนน้ำมันเชื้อเพลิง	รายรับ (รายจ่าย) กองทุนน้ำมันเชื้อเพลิง
2554	92,766	-14,000	-41,441
2555	56,699	-16,800	-4,079
2556	63,092	1,706	18,506
2557	66,787	15,860	14,154
2558	147,209	42,617	26,757
2559	188,639	41,180	-1,437
<b>2560 (ม.ค.-มิ.ย.)</b>	<b>115,172</b>	<b>39,727</b>	<b>-1,453</b>
มกราคม	19,240	40,718	-462
กุมภาพันธ์	18,007	40,423	-295
มีนาคม	20,129	40,304	-119
เมษายน	19,985	40,015	-289
พฤษภาคม	19,259	39,942	-73
มิถุนายน	18,552	39,727	-215

- ศูนย์พยากรณ์และสารสนเทศพลังงาน -

ข้อมูล ณ วันที่ 11 กันยายน 2560