

สถานการณ์พลังงานไทย (รายไตรมาส) ช่วง 9 เดือนแรกของปี 2560



โดย
ศูนย์พยากรณ์และสารสนเทศพลังงาน

รายละเอียดสถานการณ์พลังงานไทย

ช่วง 9 เดือนแรก
ของปี 2560

1. ภาพรวมเศรษฐกิจ

สำนักงานคณะกรรมการพัฒนาการเศรษฐกิจและสังคมแห่งชาติ (สศช.) รายงานอัตราการเติบโตทางเศรษฐกิจไทยไตรมาสสามปี 2560 ขยายตัวร้อยละ 4.3 เร่งขึ้นจากร้อยละ 3.8 ในไตรมาสก่อนหน้า รวม 9 เดือนแรกของปี 2560 เศรษฐกิจไทยขยายตัวร้อยละ 3.8 โดยมีปัจจัยสนับสนุนทั้งภายในประเทศและต่างประเทศ อาทิ การขยายตัวของการส่งออกสินค้า การบริโภคภาคเอกชนที่มีการขยายตัวต่อเนื่อง การใช้จ่ายภาครัฐ และการลงทุนรวม โดยการขยายตัวของมูลค่าการส่งออกสินค้ามีการขยายตัวสูงถึงร้อยละ 12.5 ถือเป็น การขยายตัวสูงสุดในรอบ 19 ไตรมาส จากการส่งออกสินค้าหลักๆ ของประเทศ เช่น ข้าว ยางพารา มันสำปะหลัง น้ำตาล ผลิตภัณฑ์ยางขึ้นส่วนและอุปกรณ์ยานยนต์ เครื่องจักรและอุปกรณ์ และผลิตภัณฑ์ปิโตรเลียม ที่มีการขยายตัวตามเศรษฐกิจของประเทศคู่ค้าหลัก การลงทุนรวมและการบริโภคภาคเอกชนปรับตัวดีขึ้นตามสถานะเศรษฐกิจ เช่นเดียวกับภาคการท่องเที่ยวที่ขยายตัวจากจำนวนนักท่องเที่ยวที่เพิ่มขึ้น ด้านการผลิตอุตสาหกรรมขยายตัวในการผลิตเพื่อการส่งออก เช่น อุตสาหกรรมอาหารและเครื่องดื่ม เคมีและเคมีภัณฑ์ ยางและพลาสติก เครื่องใช้ไฟฟ้าและอุปกรณ์ และยานยนต์ เป็นต้น ทั้งนี้ สศช. ประเมินการ GDP ทั้งปี 2560 จะขยายตัวร้อยละ 3.6 ใกล้เคียงกับธนาคารแห่งประเทศไทย (ธปท.) ที่ประมาณการการขยายตัวของ GDP ร้อยละ 3.8 ปัจจัยเหล่านี้ส่งผลต่อสถานการณ์พลังงานของประเทศในช่วง 9 เดือนแรกของปี 2560 ดังนี้

2. อุปสงค์และอุปทานพลังงาน

ความต้องการใช้พลังงานเชิงพาณิชย์ขั้นต้น (Primary Commercial Energy Consumption) ช่วง 9 เดือนแรกของปี 2560 อยู่ที่ระดับ 2,135 พันบาร์เรลเทียบเท่าน้ำมันดิบต่อวัน เพิ่มขึ้นจากปีก่อนร้อยละ 1.4 โดยเป็นการเพิ่มขึ้นของการใช้น้ำมันซึ่งมีสัดส่วนร้อยละ 38 มีการใช้เพิ่มขึ้นร้อยละ 2.3 จากปัจจัยราคาน้ำมันดิบในตลาดโลกที่อยู่ในระดับที่ไม่สูงมากนัก ส่งผลให้ความต้องการใช้น้ำมันยังคงเพิ่มขึ้นโดยเฉพาะในภาคขนส่ง เช่นเดียวกับการใช้ถ่านหินเพิ่มขึ้นร้อยละ 6.4 จากการใช้ในภาคอุตสาหกรรม ส่วนการใช้ไฟฟ้าและไฟฟ้านำเข้าเพิ่มขึ้นร้อยละ 29.0 ในขณะที่การใช้ก๊าซธรรมชาติ (NG) และก๊าซธรรมชาติเหลว (LNG) ซึ่งคิดเป็นสัดส่วนสูงสุดร้อยละ 42 ของการใช้พลังงานเชิงพาณิชย์ขั้นต้นทั้งหมด มีการใช้ลดลงร้อยละ 1.6 เนื่องจากในช่วง 9 เดือนแรกของปี 2560 มีการหยุดจ่ายก๊าซธรรมชาติในหลาย ๆ แหล่ง เช่น แหล่งก๊าซชอติกา หยุดจ่ายก๊าซธรรมชาติ ระหว่างวันที่ 3-12 กุมภาพันธ์ 2560 แหล่งก๊าซชยาดานา หยุดจ่ายก๊าซธรรมชาติ ระหว่างวันที่ 25 มีนาคม-1 เมษายน 2560 เพื่อเชื่อมต่อหลุมผลิตใหม่เข้ากับระบบผลิตหลัก แหล่งสินภูฮ่อม หยุดจ่ายก๊าซธรรมชาติ ระหว่างวันที่ 23-29 กันยายน 2560 เป็นต้น ทำให้ปริมาณก๊าซธรรมชาติในระบบลดลง อีกทั้งการปรับโรงไฟฟ้าบางปะกงหน่วยที่ 3 เป็นโรงไฟฟ้าประเภทสำรองฉุกเฉิน และการใช้ลิแกนด์ลดลงร้อยละ 3.1 ทั้งการใช้ในการผลิตกระแสไฟฟ้าและอุตสาหกรรม

การผลิตพลังงานเชิงพาณิชย์ขั้นต้น (Primary Commercial Energy Production) อยู่ที่ระดับ 963 พันบาร์เรลเทียบเท่าน้ำมันดิบต่อวัน ลดลงจากปีก่อนร้อยละ 6.0 โดยเฉพาะการผลิตพลังงานที่สำคัญ ทั้งการผลิตก๊าซธรรมชาติ น้ำมันดิบ และลิกไนต์ ลดลงร้อยละ 6.0 13.5 และ 2.0 ตามลำดับ เนื่องจากแหล่งผลิตที่สำคัญเกือบทุกแหล่ง เช่น เอราวัณ ทานตะวัน สิริกิติ์ จัสมิน และแหล่งอื่นๆ มีการผลิตลดลง นอกจากนี้การผลิตก๊าซธรรมชาติจากแหล่งพัฒนาร่วมไทย-มาเลเซีย หรือแหล่ง JDA-A18 เกิดเหตุขัดข้องในระบบส่งจ่ายก๊าซธรรมชาติ ทำให้หยุดการผลิตในวันที่ 24 มิถุนายน -12 กรกฎาคม 2560 และแหล่งลิกไนต์ฮ่อม พบความชำรุดของอุปกรณ์แลกเปลี่ยนความร้อนในกระบวนการผลิต จึงต้องดำเนินการซ่อมเร่งด่วนและหยุดจ่ายก๊าซธรรมชาติในวันที่ 30 เมษายน-1 พฤษภาคม 2560 ในขณะที่การผลิตไฟฟ้าพลังน้ำเพิ่มสูงขึ้นถึงร้อยละ 34.5 เนื่องจากฐานการผลิตที่ต่ำ (สภาวะภัยแล้ง) และการผลิตคอนเดนเสทเพิ่มขึ้นร้อยละ 1.6 จากแหล่งเอราวัณ แหล่งไพริน และแหล่งบงกช

การนำเข้า (สุทธิ) พลังงานเชิงพาณิชย์ขั้นต้น (Primary Commercial Energy Import (Net)) อยู่ที่ระดับ 1,366 พันบาร์เรลเทียบเท่าน้ำมันดิบต่อวัน เพิ่มขึ้นร้อยละ 5.8 เป็นการเพิ่มขึ้นของการนำเข้าพลังงานทุกประเภท การนำเข้าน้ำมันดิบเพิ่มขึ้นร้อยละ 6.6 ส่วนใหญ่เป็นนำเข้าจากตะวันออกกลาง คิดเป็นสัดส่วนร้อยละ 63 ของการนำเข้าน้ำมันดิบทั้งหมด การนำเข้าพลังงานไฟฟ้าจากประเทศเพื่อนบ้านเพิ่มขึ้นถึงร้อยละ 28.0 จากการที่โรงไฟฟ้าหงสาจ่ายไฟเข้าระบบได้มากขึ้น และการนำเข้าก๊าซธรรมชาติ และ LNG เพิ่มขึ้นร้อยละ 11.8 เนื่องจากการผลิตก๊าซธรรมชาติในประเทศไทยไม่เพียงพอ จึงจำเป็นต้องมีการนำเข้า LNG จากต่างประเทศ โดยในเดือนกุมภาพันธ์ 2560 ได้มีการนำเข้า LNG แหล่งใหม่เพิ่มเติมจากประเทศออสเตรเลีย ทั้งนี้ช่วง 9 เดือนแรกของปี 2560 ประเทศไทยมีอัตราการพึ่งพาพลังงานจากต่างประเทศต่อการใช้ที่ระดับร้อยละ 64 ซึ่งสูงกว่าช่วงเดียวกันของปีก่อนถึงร้อยละ 3.0

การใช้ การผลิต และการนำเข้าพลังงานเชิงพาณิชย์ขั้นต้น⁽¹⁾

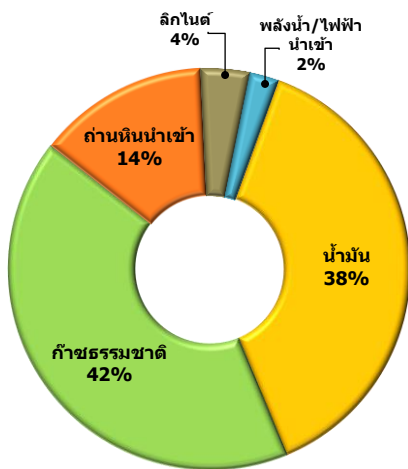
หน่วย : พันบาร์เรลเทียบเท่าน้ำมันดิบต่อวัน

	2559	ม.ค.-ก.ย.		
		2559	2560	เปลี่ยนแปลง%
การใช้ ⁽²⁾	2,096	2,105	2,135	1.4
การผลิต	1,018	1,025	963	-6.0
การนำเข้า (สุทธิ)	1,275	1,290	1,366	5.8
การเปลี่ยนแปลงสต็อก	-194	-180	-177	
การใช้ที่ไม่เป็นพลังงาน (Non-Energy use)	391	390	372	-4.8
การนำเข้า/การใช้ (%) ⁽³⁾	61	61	64	

- (1) พลังงานเชิงพาณิชย์ขั้นต้น ประกอบด้วย น้ำมันดิบ ก๊าซธรรมชาติ คอนเดนเสท ผลิตภัณฑ์น้ำมันสำเร็จรูป ไฟฟ้าจากพลังน้ำ และถ่านหิน/ลิกไนต์
 (2) การใช้ไม่รวมการเปลี่ยนแปลงสต็อก และการใช้ที่ไม่เป็นพลังงาน (Non-Energy use) ได้แก่ การใช้ยางมะตอย ก๊าซโซลีนธรรมชาติ (NGL) คอนเดนเสท LPG และแนฟทา ซึ่งเป็นวัตถุดิบในอุตสาหกรรมปิโตรเคมี
 (3) การนำเข้า/การใช้ ไม่รวมพลังงานทดแทน

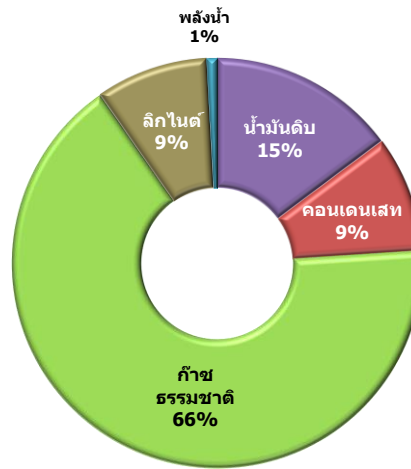
สัดส่วนการใช้พลังงานเชิงพาณิชย์ขั้นต้น

ม.ค.-ก.ย. 2560



สัดส่วนการผลิตพลังงานเชิงพาณิชย์ขั้นต้น

ม.ค.-ก.ย. 2560



3. การใช้พลังงานเชิงพาณิชย์ขั้นสุดท้ายและมูลค่าการนำเข้าพลังงาน

การใช้พลังงานเชิงพาณิชย์ขั้นสุดท้าย (Final Modern Energy Consumption) อยู่ที่ระดับ 1,506 พันบาร์เรลเทียบเท่าน้ำมันดิบต่อวัน เพิ่มขึ้นร้อยละ 3.0 สอดคล้องกับภาวะเศรษฐกิจของประเทศที่ปรับตัวดีขึ้น โดยการใช้ น้ำมันสำเร็จรูป คิดเป็นสัดส่วนสูงสุดร้อยละ 54 ของการใช้พลังงานเชิงพาณิชย์ขั้นสุดท้ายทั้งหมดมีการใช้เพิ่มขึ้นร้อยละ 2.4 และการใช้ไฟฟ้าซึ่งคิดเป็นสัดส่วนรองลงมาร้อยละ 22 มีการใช้เพิ่มขึ้นร้อยละ 2.3 เช่นเดียวกับถ่านหินนำเข้า มีการใช้เพิ่มขึ้นร้อยละ 12.9 ขณะที่การใช้ลิกไนต์ลดลงร้อยละ 25.3 คาดว่าส่วนหนึ่งเกิดจากการนำลิกไนต์มาใช้เป็นเชื้อเพลิงในการผลิตในอุตสาหกรรมปูนซีเมนต์ลดลง สอดคล้องกับการผลิตปูนเม็ด (Clinker) ในรอบ 9 เดือน มีปริมาณการผลิตลดลงถึงร้อยละ 3.4 เมื่อเทียบกับช่วงเดียวกันของปีก่อน และการใช้ก๊าซธรรมชาติลดลงร้อยละ 1.9

การใช้พลังงานเชิงพาณิชย์ขั้นสุดท้าย

หน่วย: พันบาร์เรลเทียบเท่าน้ำมันดิบต่อวัน

ปี	2557	2558	2559	ม.ค.-ก.ย.	
				2559	2560
ปริมาณการใช้	1,363	1,418	1,458	1,462	1,506
น้ำมันสำเร็จรูป	727	763	796	795	814
ไฟฟ้า	292	302	315	318	325
ถ่านหินนำเข้า	154	172	167	169	191
ลิกไนต์	12	5	5	5	4
ก๊าซธรรมชาติ	178	176	175	175	172
อัตราการเปลี่ยนแปลง (%)	3.0	4.1	2.8	3.1	3.0
น้ำมันสำเร็จรูป	0.5	5.0	4.2	4.9	2.4
ไฟฟ้า	2.8	3.3	4.5	5.3	2.3
ถ่านหินนำเข้า	21.9	11.2	-2.6	-4.1	12.9
ลิกไนต์	-23.6	-54.4	-13.6	-5.3	-25.3
ก๊าซธรรมชาติ	2.5	-1.0	-0.6	-0.9	-1.9

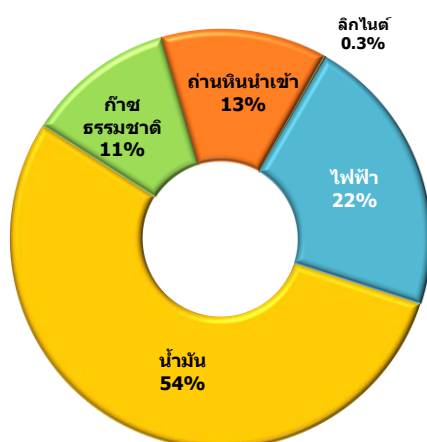
มูลค่าการนำเข้าพลังงาน อยู่ที่ระดับ 710 พันล้านบาท เพิ่มขึ้นร้อยละ 28.3 ตามการเพิ่มขึ้นของ ปริมาณการใช้และราคานำเข้าพลังงาน โดยในช่วง 9 เดือนแรกของปี 2560 มูลค่าการนำเข้าน้ำมันดิบและ น้ำมันสำเร็จรูป เพิ่มขึ้นร้อยละ 32.5 และร้อยละ 15.5 ตามลำดับ จากความต้องการภายในประเทศที่ยังคงอยู่ ในระดับสูง ในส่วนของการนำเข้าถ่านหิน การนำเข้าไฟฟ้า และการนำเข้าก๊าซธรรมชาติเหลว (LNG) มีมูลค่า การนำเข้าเพิ่มขึ้นร้อยละ 28.3 27.7 และ 69.0 ตามลำดับ และมูลค่าการนำเข้าก๊าซธรรมชาติเพิ่มขึ้นร้อยละ 0.5 ตามปริมาณการนำเข้าก๊าซธรรมชาติที่เพิ่มขึ้น

มูลค่าการนำเข้าพลังงาน

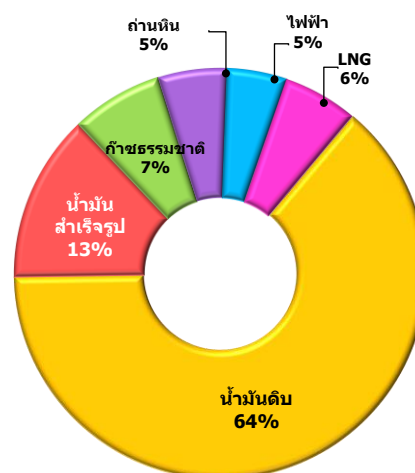
หน่วย : พันล้านบาท

มูลค่าการนำเข้า	2559	ม.ค.-ก.ย.		2560 (ม.ค.-ก.ย.)	
		2559	2560	เปลี่ยนแปลง (%)	สัดส่วน (%)
น้ำมันดิบ	485	341	452	32.5	64
น้ำมันสำเร็จรูป	102	81	93	15.5	13
ก๊าซธรรมชาติ	67	51.0	51.2	0.5	7
ถ่านหิน	42	30	39	28.3	5
ไฟฟ้า	35	26	33	27.7	5
ก๊าซธรรมชาติเหลว (LNG)	33	25	42	69.0	6
รวม	764	554	710	28.3	100

สัดส่วนการใช้พลังงานเชิงพาณิชย์
ขั้นสุดท้าย ม.ค.-ก.ย. 2560



สัดส่วนมูลค่าการนำเข้าพลังงาน
ม.ค.-ก.ย. 2560



4. น้ำมันดิบและคอนเดนเสท

■ การผลิตน้ำมันดิบและคอนเดนเสท มีปริมาณ 240 พันบาร์เรลต่อวัน คิดเป็นสัดส่วนร้อยละ 23 ของปริมาณความต้องการใช้ในโรงกลั่น ลดลงร้อยละ 7.8

การผลิตน้ำมันดิบ อยู่ที่ระดับ 143 พันบาร์เรลต่อวัน ลดลงร้อยละ 13.8 เนื่องจากการผลิตที่ลดลงของหลาย ๆ แหล่ง อาทิ แหล่งเอราวัณ แหล่งทานตะวัน แหล่งสิริกิติ์ แหล่งสงขลา และแหล่งจัสมิน เป็นต้น

การผลิตคอนเดนเสท อยู่ที่ระดับ 97 พันบาร์เรลต่อวัน เพิ่มขึ้นร้อยละ 1.6

■ การนำเข้าและส่งออกน้ำมันดิบ การนำเข้าน้ำมันดิบอยู่ที่ระดับ 899 พันบาร์เรลต่อวัน เพิ่มขึ้นร้อยละ 6.3 ตามความต้องการใช้ภายในประเทศที่เพิ่มสูงขึ้น ทั้งนี้การนำเข้าน้ำมันดิบเพิ่มขึ้นในเกือบทุกแหล่ง ยกเว้นการนำเข้าจากกลุ่มประเทศตะวันออกกลาง คิดเป็นสัดส่วนร้อยละ 62 ของการนำเข้าน้ำมันดิบทั้งหมด ลดลงร้อยละ 0.7 ในขณะที่การนำเข้าจากกลุ่มประเทศตะวันออกไกล สัดส่วนร้อยละ 21 เพิ่มขึ้นร้อยละ 10.8 และการนำเข้าจากแหล่งอื่น ๆ อาทิ สหพันธรัฐรัสเซีย และออสเตรเลีย สัดส่วนร้อยละ 17 เพิ่มขึ้นร้อยละ 34.0 ในส่วนการส่งออกน้ำมันดิบอยู่ที่ระดับ 34 พันบาร์เรลต่อวัน เพิ่มขึ้นร้อยละ 8.6

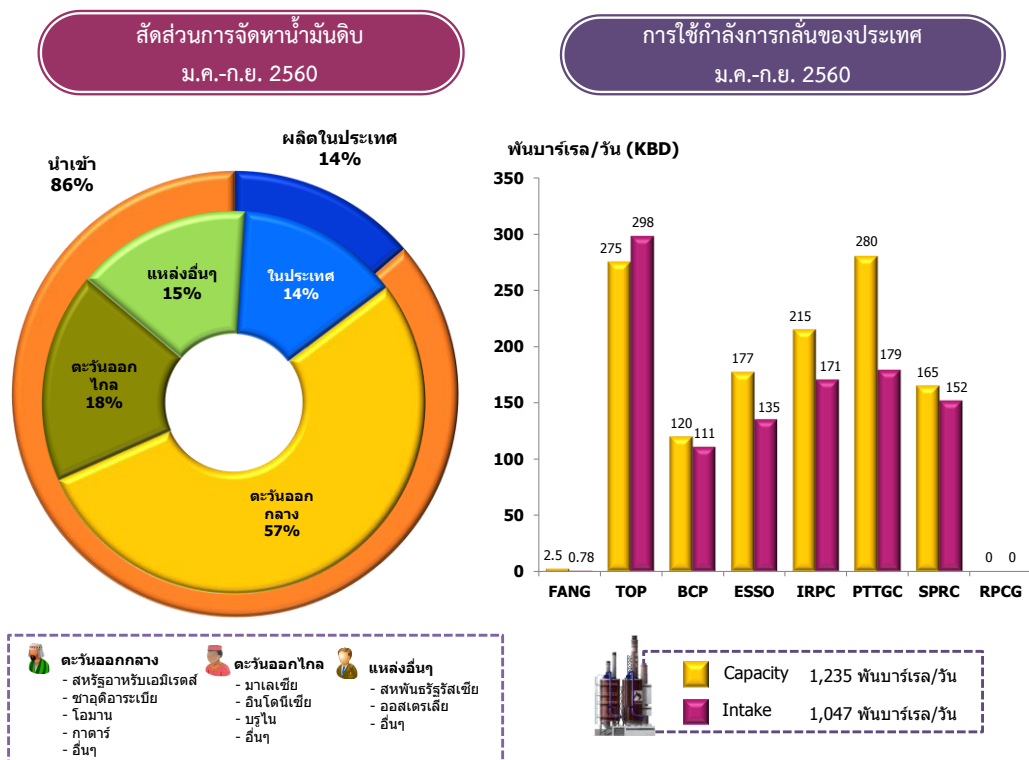
การจัดการและการใช้น้ำมันดิบ

หน่วย : พันบาร์เรลต่อวัน

ปี	การจัดการ					การใช้	
	น้ำมันดิบ	คอนเดนเสท	รวม	นำเข้า	รวมทั้งสิ้น	ส่งออก	ใช้ในโรงกลั่น
2557	139	94	233	805	1,038	7	960
2558	152	96	248	875	1,123	1	1,066
2559	163	94	258	852	1,110	31	1,022
2560 (ม.ค.-ก.ย.)	143	97	240	899	1,139	34	1,047
อัตราการเปลี่ยนแปลง (%)							
2558	10.0	1.4	6.5	8.8	8.3	-88.2	11.0
2559	7.3	-0.9	3.9	-2.4	-1.2	3,818.4	-4.1
2560 (ม.ค.-ก.ย.)	-13.8	1.6	-7.8	6.3	3.3	8.6	4.5

■ กำลังการกลั่นน้ำมันดิบ ความสามารถในการกลั่นรวมทั้งสิ้น 1,235 พันบาร์เรลต่อวัน โดยไทยออยล์ (TOP) มีกำลังการกลั่น 275 พันบาร์เรลต่อวัน บางจาก (BCP) มีกำลังการกลั่น 120 พันบาร์เรลต่อวัน เอสโซ่ (ESSO) มีกำลังการกลั่น 177 พันบาร์เรลต่อวัน ไออาร์พีซี (IRPC) มีกำลังการกลั่น 215 พันบาร์เรลต่อวัน พีทีที โกลบอล เคมิคอล (PTTGC) มีกำลังการกลั่น 280 พันบาร์เรลต่อวัน สตาร์ปิโตรเลียม (SPRC) มีกำลังการกลั่น 165 พันบาร์เรลต่อวัน และโรงกลั่นน้ำมันผาง (FANG) มีกำลังการกลั่น 2.5 พันบาร์เรลต่อวัน

■ **การใช้น้ำมันดิบเพื่อการกลั่น** อยู่ที่ระดับ 1,047 พันบาร์เรลต่อวัน คิดเป็นสัดส่วนร้อยละ 85 ของความสามารถในการกลั่นทั่วประเทศ เพิ่มขึ้นร้อยละ 4.5 เนื่องจากมีโรงกลั่นน้ำมันหลายแห่งปิดซ่อมบำรุง ทั้งโรงกลั่นน้ำมันสตาร์ปิโตรเลียม (SPRC) หยุดซ่อมบำรุงในวันที่ 20 มกราคม – 4 กุมภาพันธ์ และวันที่ 15 มิถุนายน-24 มิถุนายน โรงกลั่นบางจาก (BCP) หยุดซ่อมบำรุงช่วงวันที่ 5-12 กุมภาพันธ์ และวันที่ 19 พฤษภาคม-9 มิถุนายน โรงกลั่นพีทีที โกลบอล เคมิคอล (PTTGC) หยุดช่วงวันที่ 1-14 กุมภาพันธ์ และวันที่ 4 มิถุนายน-18 กรกฎาคม โรงกลั่นไออาร์พีซี (IRPC) หยุดซ่อมประจำปีช่วงวันที่ 2 กุมภาพันธ์ – 11 มีนาคม และโรงกลั่นเอสโซ่ (ESSO) หยุดฉุกเฉินช่วงวันที่ 2 กุมภาพันธ์ – 11 มีนาคม และหยุดซ่อมบำรุงวันที่ 2 พฤษภาคม-7 มิถุนายน



5. ก๊าซธรรมชาติ

■ **การจัดหาก๊าซธรรมชาติ** รวมทั้งประเทศอยู่ที่ระดับ 4,969 ล้านลูกบาศก์ฟุตต่อวัน ลดลงร้อยละ 1.9 โดยเป็นการลดลงของการผลิตในประเทศร้อยละ 6.4 ทั้งนี้คิดเป็นสัดส่วนการผลิตภายในประเทศร้อยละ 72 และการนำเข้าจากต่างประเทศร้อยละ 28

การผลิตก๊าซธรรมชาติ การผลิตภายในประเทศอยู่ที่ระดับ 3,559 ล้านลูกบาศก์ฟุตต่อวัน ลดลงร้อยละ 6.4 เนื่องจากเชฟรอน และปตท.สผ. ซึ่งเป็นผู้ได้รับสัมปทานแหล่งก๊าซธรรมชาติเอราวัณและแหล่งบงกชที่ใกล้หมดอายุชะลอการลงทุน เนื่องจากยังอยู่ระหว่างการพิจารณาแนวทางให้สัมปทานรอบใหม่ ประกอบกับแหล่ง JDA-A18 เกิดเหตุขัดข้องในระบบส่งจ่ายก๊าซธรรมชาติ ทำให้หยุดการผลิตในวันที่ 24 มิถุนายน -12 กรกฎาคม 2560 และแหล่งสินธุ์อ่อม พบความชำรุดของอุปกรณ์แลกเปลี่ยนความร้อนในกระบวนการผลิต จึงต้องดำเนินการซ่อมเร่งด่วนและหยุดจ่ายก๊าซธรรมชาติในวันที่ 30 เมษายน-1 พฤษภาคม 2560 ทำให้ปริมาณก๊าซในประเทศลดลง

การนำเข้าก๊าซธรรมชาติและก๊าซธรรมชาติเหลว อยู่ที่ระดับ 1,410 ล้านลูกบาศก์ฟุตต่อวัน เพิ่มขึ้นร้อยละ 11.4 โดยเป็นการเพิ่มขึ้นของการนำเข้า LNG ร้อยละ 35.3 ส่วนหนึ่งเพื่อชดเชยปริมาณก๊าซธรรมชาติในส่วนที่ขาดหายไปในช่วงที่เมียนมาหยุดจ่ายก๊าซเพื่อซ่อมบำรุงแหล่งยาดานา และแหล่งชอติกา และส่วนหนึ่งเป็นการนำเข้า LNG เพื่อนำมาใช้อุตสาหกรรมและปิโตรเคมี

การใช้ก๊าซธรรมชาติ อยู่ที่ระดับ 4,687 ล้านลูกบาศก์ฟุตต่อวัน ลดลงร้อยละ 1.4 โดยหลักๆ เป็นการลดลงของการใช้ก๊าซธรรมชาติในการผลิตไฟฟ้า ซึ่งคิดเป็นสัดส่วนสูงสุดร้อยละ 59 ของการใช้ก๊าซธรรมชาติทั้งหมด มีการใช้ลดลงร้อยละ 3.9 เนื่องจากเมียนมาหยุดจ่ายก๊าซ ทำให้โรงไฟฟ้าฝั่งตะวันตก ได้แก่ โรงไฟฟ้าพลังความร้อนราชบุรี และโรงไฟฟ้าพลังความร้อนร่วมราชบุรีเปลี่ยนไปใช้เชื้อเพลิงอื่นในการผลิตไฟฟ้าแทน ในทำนองเดียวกันการใช้เป็นเชื้อเพลิงสำหรับรถยนต์ (NGV) ซึ่งคิดเป็นสัดส่วนร้อยละ 5.0 มีการใช้ลดลงถึงร้อยละ 12.8 เนื่องจากราคาขายปลีกน้ำมันสำเร็จรูปในประเทศยังคงอยู่ในระดับไม่สูงมากนัก ทำให้ผู้ใช้รถยนต์บางส่วนหันไปใช้น้ำมันแทน NGV ขณะที่การใช้ก๊าซธรรมชาติในอุตสาหกรรมปิโตรเคมีและอื่นๆ (โพรเพน อีเทน และ LPG) คิดเป็นสัดส่วนร้อยละ 21 มีการใช้เพิ่มขึ้นร้อยละ 6.1 สอดคล้องตามภาวะเศรษฐกิจที่ปรับตัวดีขึ้น

การใช้ก๊าซธรรมชาติรายสาขา**

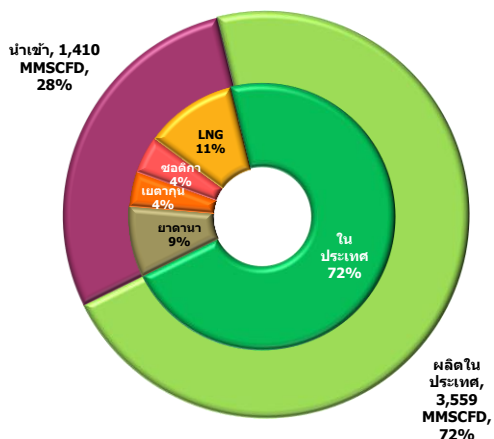
หน่วย : ล้านลูกบาศก์ฟุต/วัน

สาขา	2557	2558	2559	ม.ค.-ก.ย.		
				2559	2560	เปลี่ยนแปลง (%)
ผลิตไฟฟ้า*	2,740	2,859	2,793	2,844	2,741	-3.9
อุตสาหกรรม	653	651	694	691	718	3.5
อุตสาหกรรมปิโตรเคมี และอื่นๆ	960	950	948	922	982	6.1
เชื้อเพลิงสำหรับรถยนต์ (NGV)	317	304	278	281	246	-12.8
การใช้	4,669	4,764	4,714	4,737	4,687	-1.4

* ใช้ใน EGAT, EGGO, ราชบุรี (IPP), IPP, SPP **ค่าความร้อนเท่ากับ 1,000 btu/ลบ.ฟุต.

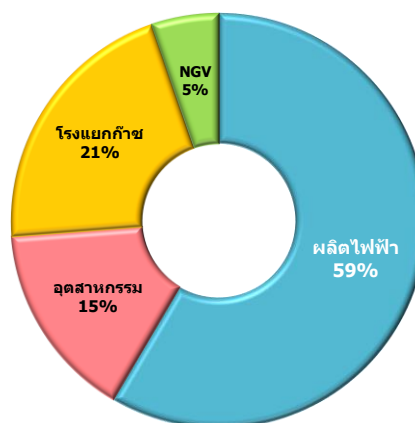
สัดส่วนการจัดหาก๊าซธรรมชาติ

ม.ค.-ก.ย. 2560



สัดส่วนการใช้ก๊าซธรรมชาติ

ม.ค.-ก.ย. 2560



6. ก๊าซโซลีนธรรมชาติ (NGL)

การผลิตก๊าซโซลีนธรรมชาติ (NGL) อยู่ที่ระดับ 17,759 บาร์เรลต่อวัน ลดลงร้อยละ 6.3 โดยนำไปใช้ในอุตสาหกรรมตัวทำละลาย (Solvent) ภายในประเทศปริมาณ 16,684 บาร์เรลต่อวัน คิดเป็นสัดส่วนร้อยละ 94 ของการผลิตทั้งหมด ที่เหลือร้อยละ 6 ส่งออกไปจำหน่ายต่างประเทศ จำนวน 1,075 บาร์เรลต่อวัน

การผลิต การส่งออก และการใช้ NGL

หน่วย : บาร์เรล/วัน

รายการ	2557	2558	2559	2560 (ม.ค.-ก.ย.)		
				2559	2560	เปลี่ยนแปลง (%)
การผลิต	19,442	18,734	19,104	18,890	17,759	-6.3
การส่งออก	6,861	2,088	1,711	1,644	1,075	-34.8
การใช้ภายในประเทศ	12,581	16,646	17,392	17,246	16,684	-3.6

7. ผลิตภัณฑ์น้ำมันสำเร็จรูป

การผลิตน้ำมันสำเร็จรูป อยู่ที่ระดับ 1,124 พันบาร์เรลต่อวัน เพิ่มขึ้นร้อยละ 5.0 โดยเป็นการเพิ่มขึ้นของการผลิตน้ำมันสำเร็จรูปเกือบทุกประเภท ยกเว้นในส่วนของผลิตภัณฑ์น้ำมันก๊าด ลดลงร้อยละ 14.9 ขณะที่การผลิตน้ำมันเบนซิน เพิ่มขึ้นร้อยละ 4.6 จากการเพิ่มการผลิตน้ำมันกลุ่มแก๊สโซฮอล์ตามความต้องการใช้ที่เพิ่มขึ้น รวมทั้งการผลิตน้ำมันดีเซล น้ำมันเครื่องบิน น้ำมันเตาและก๊าซปิโตรเลียมเหลว ที่เพิ่มขึ้นร้อยละ 6.6 6.8 2.7 และร้อยละ 5.7 ตามลำดับ

การใช้น้ำมันสำเร็จรูป อยู่ที่ระดับ 941 พันบาร์เรลต่อวัน เพิ่มขึ้นร้อยละ 2.4 ซึ่งเป็นการเพิ่มขึ้นของการใช้น้ำมันสำเร็จรูปเกือบทุกประเภทตามความต้องการใช้ที่เพิ่มขึ้นโดยเฉพาะการใช้ในภาคขนส่ง เนื่องจากปริมาณรถยนต์ที่เพิ่มมากขึ้น ประกอบกับราคาขายปลีกน้ำมันในประเทศที่ยังคงอยู่ในระดับที่ไม่สูงมากนัก โดยการใช้น้ำมันเบนซิน และน้ำมันดีเซล ซึ่งเป็นกลุ่มน้ำมันสำเร็จรูปสำคัญ คิดเป็นสัดส่วนร้อยละ 63 ของการใช้น้ำมันสำเร็จรูปทั้งหมด มีการใช้เพิ่มขึ้นร้อยละ 3.6 และร้อยละ 2.6 ตามลำดับ ส่วนการใช้น้ำมันเครื่องบินเพิ่มขึ้นร้อยละ 3.7 ตามการขยายตัวของภาคการท่องเที่ยวที่มีจำนวนนักท่องเที่ยวต่างชาติเดินทางเข้าประเทศเพิ่มขึ้นจากภาวะเศรษฐกิจโลกที่เริ่มมีแนวโน้มดีขึ้น และการใช้ก๊าซปิโตรเลียมเหลว (LPG) เพิ่มขึ้นร้อยละ 2.3 ตามความต้องการใช้ที่เพิ่มขึ้นในภาคครัวเรือน ภาคอุตสาหกรรม และอุตสาหกรรมและปิโตรเคมี

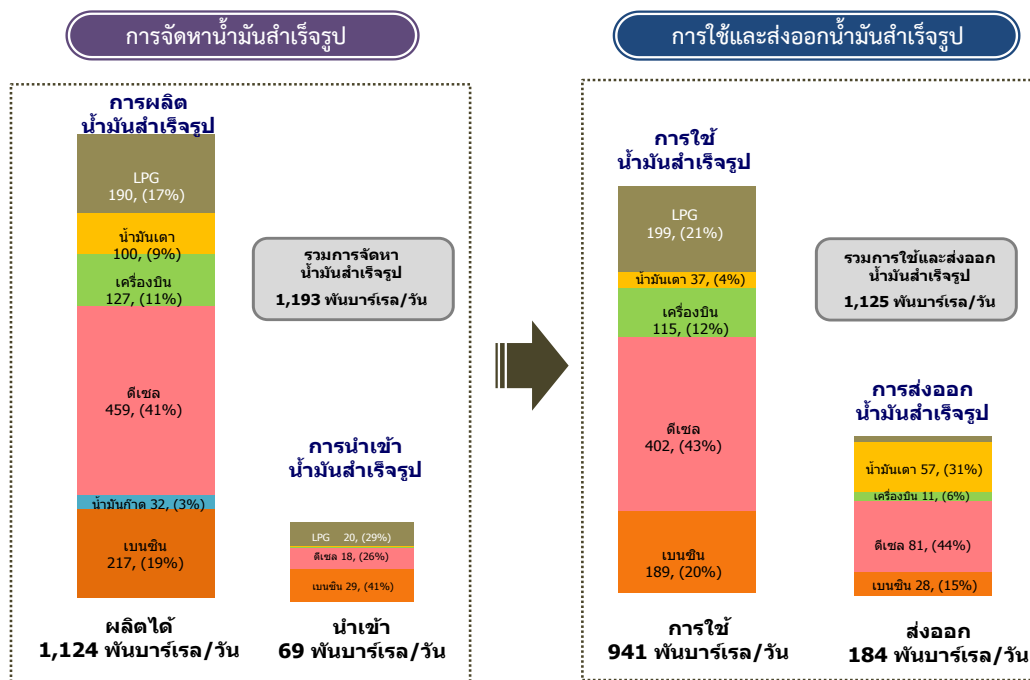
การนำเข้าและส่งออกน้ำมันสำเร็จรูป การนำเข้าน้ำมันสำเร็จรูปอยู่ที่ระดับ 69 พันบาร์เรลต่อวัน เพิ่มขึ้นร้อยละ 5.5 ตามความต้องการภายในประเทศที่ยังคงอยู่ในระดับสูง ส่วนการส่งออกน้ำมันสำเร็จรูปอยู่ที่ระดับ 184 พันบาร์เรลต่อวัน เพิ่มขึ้นร้อยละ 12.4

การผลิต การใช้ การนำเข้า และการส่งออกน้ำมันสำเร็จรูป

2560 (ม.ค.-ก.ย.)	ปริมาณ (พันบาร์เรล/วัน)				เปลี่ยนแปลง (%)			
	การใช้	การผลิต	การนำเข้า	การส่งออก	การใช้	การผลิต	การนำเข้า	การส่งออก
เบนซิน	189	217	29	28	3.6	4.6	10.0	20.7
เบนซิน	8	9	-	1	-7.1	-15.3	-	-22.2
แก๊สโซฮอล์ 91	68	95	-	26	-4.6	0.9	-	22.4
แก๊สโซฮอล์ 95	113	113	-	0.07	10.1	10.0	-	578.9
เบนซินพื้นฐาน	-	-	29	-	-	-	10.0	-
ดีเซล	402	459	18	81	2.6	6.6	-2.8	7.8
น้ำมันก๊าด	0.1	32	-	0.2	-30.3	-14.9	-	-53.1
น้ำมันเครื่องบิน	115	127	1	11	3.7	6.8	-49.2	39.1
น้ำมันเตา	37	100	1	57	-7.7	2.7	-57.2	4.0
ก๊าซปิโตรเลียมเหลว*	199	190	20	6	2.3	5.7	24.5	243.7
รวม	941	1124	69	184	2.4	5.0	5.5	12.4

*รวมการใช้เพื่อเป็นวัตถุดิบในอุตสาหกรรมปิโตรเคมี

การผลิต การใช้ การนำเข้า และการส่งออกน้ำมันสำเร็จรูป ม.ค.-ก.ย. 2560



■ น้ำมันเบนซิน

การผลิตน้ำมันกลุ่มเบนซิน อยู่ที่ระดับ 217 พันบาร์เรลต่อวัน เพิ่มขึ้นร้อยละ 4.6 โดยเบนซินผลิตได้ 9 พันบาร์เรลต่อวัน ลดลงร้อยละ 15.3 แก๊สโซฮอล์ 91 ผลิตได้ 95 พันบาร์เรลต่อวัน เพิ่มขึ้นร้อยละ 0.9 และแก๊สโซฮอล์ 95 ผลิตได้ 113 พันบาร์เรลต่อวัน เพิ่มขึ้นร้อยละ 10.0 ตามปริมาณการใช้แก๊สโซฮอล์ 95E10 ที่ปรับตัวสูงขึ้น

การใช้น้ำมันกลุ่มเบนซิน อยู่ที่ระดับ 189 พันบาร์เรลต่อวัน เพิ่มขึ้นร้อยละ 3.6 ตามความต้องการใช้ที่เพิ่มขึ้นสอดคล้องกับการขยายตัวของปริมาณรถยนต์นั่งเพิ่มขึ้นร้อยละ 20.0 อีกทั้งราคาขายปลีกน้ำมันในประเทศยังคงอยู่ในระดับที่ไม่สูงมากนัก และการปรับโครงสร้างราคา LPG ให้สะท้อนต้นทุนที่แท้จริง รวมถึงการลอยตัว

LPG ในวันที่ 1 สิงหาคม 2560 เป็นอีกปัจจัยที่ทำให้ผู้ใช้รถยนต์บางส่วนหันมาใช้น้ำมันเบนซินมากขึ้น โดยการใช้ น้ำมันกลุ่มแก๊สโซฮอล์ 95 ที่มีการใช้เพิ่มขึ้นร้อยละ 10.1 ในขณะที่การใช้เบนซินและแก๊สโซฮอล์ 91 มีปริมาณ การใช้ลดลงร้อยละ 7.1 และ 4.6 ตามลำดับ โดยการเพิ่มขึ้นของการใช้กลุ่มแก๊สโซฮอล์ 95 เนื่องจากมาตรการ ใจด้านราคา และจำนวนสถานีจำหน่ายที่เพิ่มขึ้น โดย ณ เดือนกันยายน 2560 มีสถานีบริการที่จำหน่าย น้ำมันแก๊สโซฮอล์ 95 (E20) รวมทั้งสิ้น 3,528 แห่ง เพิ่มขึ้นจากเดือนก่อนหน้า 21 แห่ง แบ่งเป็น ปตท. 1,319 แห่ง บางจาก 774 แห่ง เซลล์ 437 แห่ง เอสโซ่ 460 แห่ง ปตท. บริหารธุรกิจค้าปลีก 148 แห่ง เซฟรอน (ไทย) 188 แห่ง พีทีจี 168 แห่ง เพียวพลังงานไทย 11 แห่ง และซัสโก้ 23 แห่ง ทั้งนี้ หากเปรียบเทียบกับข้อมูลในเดือน กันยายน 2559 มีสถานีบริการที่จำหน่ายน้ำมันแก๊สโซฮอล์ 95 (E20) เพิ่มขึ้นจำนวน 357 แห่ง หรือเพิ่มขึ้น ร้อยละ 11.26

การนำเข้าและส่งออกน้ำมันกลุ่มเบนซิน การนำเข้าน้ำมันเบนซินอยู่ที่ระดับ 29 พันบาร์เรลต่อวัน เพิ่มขึ้นถึงร้อยละ 10.0 ตามความต้องการใช้ภายในประเทศที่มีมากขึ้น ส่งผลให้การนำเข้าน้ำมันเบนซิน พื้นฐานสำหรับนำมาผสมเอทานอลเพื่อผลิตเป็นแก๊สโซฮอล์เพิ่มขึ้น และการส่งออกเบนซินอยู่ที่ระดับ 28 พันบาร์เรลต่อวัน เพิ่มขึ้นร้อยละ 20.7 จากการส่งออกน้ำมันแก๊สโซฮอล์ 91 ที่ระดับ 26 พันบาร์เรลต่อวัน เพิ่มขึ้นร้อยละ 22.4 สอดคล้องกับความต้องการใช้น้ำมันแก๊สโซฮอล์ 91 ภายในประเทศที่ลดลงถึงร้อยละ 4.6

■ น้ำมันดีเซล

การผลิตน้ำมันดีเซล อยู่ที่ระดับ 459 พันบาร์เรลต่อวัน เพิ่มขึ้นร้อยละ 6.6

การใช้น้ำมันดีเซล อยู่ที่ระดับ 402 พันบาร์เรลต่อวัน เพิ่มขึ้นร้อยละ 2.6 เนื่องจากราคาขายปลีก น้ำมันดีเซลภายในประเทศยังคงอยู่ในระดับที่ไม่สูงมากนัก และการขยายตัวของการผลิตภาคการเกษตรในกลุ่ม พืชสำคัญ เช่น ข้าว มันสำปะหลัง ข้าวโพดเลี้ยงสัตว์ ยางพารา และพืชผัก ในช่วง 9 เดือนแรกขยายตัวอยู่ใน เกณฑ์สูงถึงร้อยละ 9.9 ส่งผลให้มีความต้องการใช้น้ำมันดีเซลในการขนส่งผลผลิตทางการเกษตรที่เพิ่มขึ้น

การนำเข้าและส่งออกน้ำมันดีเซล นำเข้าน้ำมันดีเซลอยู่ที่ระดับ 18 พันบาร์เรลต่อวัน ลดลงร้อยละ 2.8 ด้านการส่งออกอยู่ที่ระดับ 81 พันบาร์เรลต่อวัน เพิ่มขึ้นร้อยละ 7.8

■ น้ำมันเตา

การผลิตน้ำมันเตา อยู่ที่ระดับ 100 พันบาร์เรลต่อวัน เพิ่มขึ้นร้อยละ 2.7

การใช้น้ำมันเตา อยู่ที่ระดับ 37 พันบาร์เรลต่อวัน ลดลงร้อยละ 7.7

การนำเข้าและส่งออกน้ำมันเตา การนำเข้าน้ำมันเตาอยู่ที่ระดับ 1 พันบาร์เรลต่อวัน ลดลงร้อยละ 57.2 ด้านการส่งออกอยู่ที่ระดับ 57 พันบาร์เรลต่อวัน เพิ่มขึ้นร้อยละ 4.0 ทั้งนี้ส่วนใหญ่เป็นการส่งออก น้ำมันเตา Grade 5 ที่มีปริมาณเกินความต้องการใช้ภายในประเทศ

■ น้ำมันเครื่องบิน

การผลิตน้ำมันเครื่องบิน อยู่ที่ระดับ 127 พันบาร์เรลต่อวัน เพิ่มขึ้นร้อยละ 6.8

การใช้น้ำมันเครื่องบิน อยู่ที่ระดับ 115 พันบาร์เรลต่อวัน เพิ่มขึ้นร้อยละ 3.7 ตามการขยายตัวของ ภาคการท่องเที่ยวที่มีจำนวนนักท่องเที่ยวต่างชาติที่เดินทางเข้าประเทศเพิ่มขึ้นจากภาวะเศรษฐกิจโลก ที่เริ่มมี แนวโน้มดีขึ้น

การนำเข้าและส่งออกน้ำมันเครื่องบิน การนำเข้าน้ำมันเครื่องบินอยู่ที่ระดับ 1 พันบาร์เรลต่อวัน ลดลงร้อยละ 49.2 ในขณะที่การส่งออกอยู่ที่ระดับ 11 พันบาร์เรลต่อวัน เพิ่มขึ้นร้อยละ 39.1

▪ ก๊าซปิโตรเลียมเหลว (LPG โพรเพน และบิวเทน)

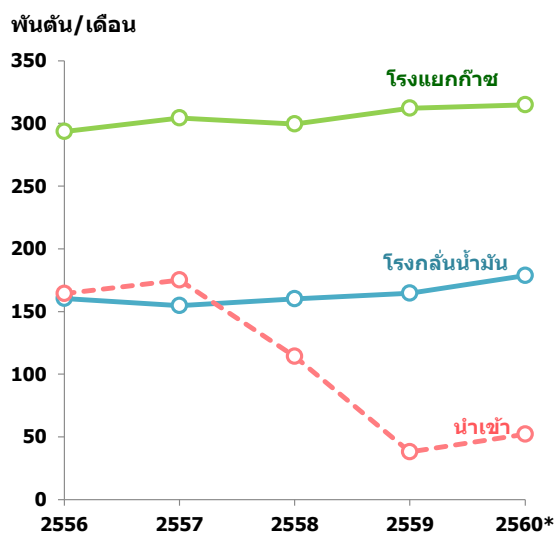
การผลิต LPG อยู่ที่ระดับ 4,442 พันตัน เพิ่มขึ้นร้อยละ 5.7 โดยการผลิต LPG จากโรงแยกก๊าซธรรมชาติอยู่ที่ระดับ 2,834 พันตัน เพิ่มขึ้นร้อยละ 2.7 และการผลิต LPG จากโรงกลั่นน้ำมันอยู่ที่ระดับ 1,609 พันตัน เพิ่มขึ้นร้อยละ 11.5

การใช้ LPG อยู่ที่ระดับ 4,659 พันตัน เพิ่มขึ้นร้อยละ 2.3 โดยเป็นการเพิ่มขึ้นของการใช้ในภาคครัวเรือน ซึ่งเป็นภาคเศรษฐกิจที่มีสัดส่วนการใช้สูงสุดร้อยละ 34 มีการใช้เพิ่มขึ้นร้อยละ 1.9 ตามการปรับตัวดีขึ้นของรายได้ครัวเรือนภาคเกษตร และจากสถานะเศรษฐกิจที่เริ่มฟื้นตัวดีขึ้น ส่งผลให้การใช้ในภาคอุตสาหกรรม และอุตสาหกรรมปิโตรเคมี มีการใช้เพิ่มขึ้นร้อยละ 6.0 และ 11.2 ตามลำดับ ในขณะที่การใช้ในภาคขนส่ง คิดเป็นสัดส่วนร้อยละ 22 ของการใช้ LPG ทั้งหมด มีการใช้ลดลงร้อยละ 9.9 เนื่องจากผู้ใช้รถยนต์บางส่วนหันไปใช้น้ำมันแทน และ **การใช้เอง** สัดส่วนร้อยละ 2 มีการใช้เพิ่มขึ้นร้อยละ 11.4

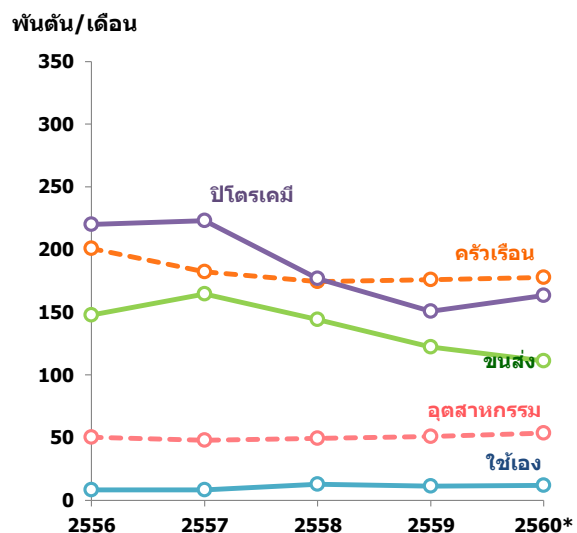
ทั้งนี้ ราคาขายปลีก LPG ในเดือนกันยายน 2560 เฉลี่ยอยู่ที่ 21.04 บาทต่อกิโลกรัม ปรับเพิ่มตามมติคณะกรรมการบริหารนโยบายพลังงาน (กบง.) เมื่อวันที่ 5 กันยายน 2560 ที่ให้ปรับเพิ่มราคาขายปลีก LPG จากเดิม 20.49 บาทต่อกิโลกรัม เป็น 21.15 บาทต่อกิโลกรัม โดยมีผลตั้งแต่วันที่ 6 กันยายน 2560

การนำเข้าและส่งออก LPG การนำเข้าในรูปแบบของ LPG โพรเพน และบิวเทน อยู่ที่ 470 พันตัน เพิ่มขึ้นร้อยละ 24.5 ตามความต้องการใช้ที่เพิ่มขึ้นในภาคครัวเรือน ภาคอุตสาหกรรม ภาคอุตสาหกรรมปิโตรเคมี และการใช้เอง และการส่งออกเพิ่มขึ้นถึงร้อยละ 243.7 หรือ 149 พันตันต่อวัน

การจัดการ LPG ม.ค.-ก.ย. 2560



การใช้ LPG ม.ค.-ก.ย. 2560



* ปี 2560 เป็นข้อมูลเดือน ม.ค.-ก.ย.

การผลิตและการใช้ LPG, โพรเพน และบิวเทน

หน่วย : พันตัน

	2557	2558	2559	ม.ค.-ก.ย.		
				2559	2560	เปลี่ยนแปลง (%)
การจัดหา	7,605	6,882	6,174	4,579	4,912	7.3
- การผลิต	5,506	5,513	5,718	4,201	4,442	5.7
โรงแยกก๊าซ	3,651	3,593	3,744	2,759	2,834	2.7
โรงกลั่นน้ำมัน	1,855	1,920	1,975	1,443	1,609	11.5
- การนำเข้า	2,099	1,370	456	378	470	24.5
ความต้องการ	7,525	6,731	6,216	4,596	4,809	4.6
- การใช้	7,515	6,695	6,134	4,553	4,659	2.3
ครัวเรือน	2,188	2,094	2,110	1,570	1,599	1.9
อุตสาหกรรม	577	594	610	454	482	6.0
รถยนต์	1,974	1,731	1,466	1,111	1,002	-9.9
อุตสาหกรรมปิโตรเคมี	2,675	2,124	1,810	1,321	1,470	11.2
ใช้เอง	102	153	137	96	107	11.4
- การส่งออก	10	36	82	43	149	243.7

■ การใช้พลังงานในการขนส่งทางบก อยู่ที่ระดับ 17,839 พันตันเทียบเท่าน้ำมันดิบ เพิ่มขึ้นร้อยละ 0.4 โดยการใช้ น้ำมันดีเซลมีส่วนการใช้สูงสุด คิดเป็นร้อยละ 50.0 ของการใช้ น้ำมันในภาคขนส่งทางบก มีการใช้เพิ่มขึ้นจากช่วงเดียวกันของปีก่อนร้อยละ 2.6 รองลงมาคือน้ำมันเบนซิน คิดเป็นสัดส่วนร้อยละ 34.2 มีการใช้เพิ่มขึ้นจากช่วงเดียวกันของปีก่อนร้อยละ 3.6 สอดคล้องกับการขยายตัวของรถจักรยานยนต์นั่งและรถจักรยานยนต์ภายในประเทศ ในขณะที่การใช้ LPG ในภาคขนส่งทางบก และ NGV ยังคงปรับตัวลดลง คิดเป็นร้อยละ 9.9 และ 12.8 ตามลำดับ คาดว่าเกิดจากความสะดวกในการเติมน้ำมันเชื้อเพลิงจากสถานีบริการน้ำมันที่มีทั่วถึงกว่า รวมถึงผู้ใช้ LPG และ NGV บางส่วนเปลี่ยนกลับไปใช้น้ำมันเป็นเชื้อเพลิงในช่วงที่ราคาขายปลีกน้ำมันในประเทศอยู่ในระดับที่ไม่สูงมาก ประกอบกับผลจากการทยอยปรับขึ้นราคาขายปลีก LPG และ NGV ตามนโยบายปรับโครงสร้างราคาเชื้อเพลิงให้สะท้อนต้นทุนของรัฐบาล ซึ่งปัจจัยเหล่านี้ส่งผลให้ปริมาณรถที่ใช้เชื้อเพลิง LPG และ NGV มีจำนวนลดลง

การใช้ NGV อยู่ที่ระดับ 1,648 พันตันเทียบเท่าน้ำมันดิบ ลดลงร้อยละ 12.8 สอดคล้องกับจำนวนรถยนต์ NGV ที่ขึ้นทะเบียนกับกรมการขนส่งทางบกสะสม ณ วันที่ 30 กรกฎาคม 2560 รวมทั้งสิ้น 329,751 คัน ลดลงจากปีก่อน 16,019 คัน และมีจำนวนสถานีบริการ NGV ทั้งหมด 504 สถานี

การใช้ LPG ในรถยนต์ อยู่ที่ระดับ 1,169 พันตันเทียบเท่าน้ำมันดิบ ลดลงร้อยละ 9.9 เนื่องจากราคาน้ำมันยังคงอยู่ในระดับที่ไม่สูงมากนัก ทำให้ผู้ใช้ LPG ในรถยนต์หันไปใช้น้ำมันแทน อีกทั้งมีการปรับราคา LPG เพื่อให้สะท้อนต้นทุนที่แท้จริง ส่งผลให้ภาพรวมการใช้ LPG ลดลง

การใช้พลังงานในการขนส่งทางบก

หน่วย: พันตันเทียบเท่าน้ำมันดิบ (KTOE)

	2557	2558	2559	ม.ค.-ก.ย.			
				2559	2560	เปลี่ยนแปลง (%)	สัดส่วน (%)
เบนซิน	6,338	7,177	7,904	5,896	6,108	3.6	34.2
ดีเซล	9,670	10,389	11,592	8,687	8,915	2.6	50.0
LPG	2,304	2,020	1,711	1,297	1,169	-9.9	6.6
NGV	2,839	2,725	2,500	1,889	1,648	-12.8	9.2
รวม	21,150	22,310	23,707	17,770	17,839	0.4	100

8. ถ่านหิน/ลิกไนต์

■ **การจัดการลิกไนต์/ถ่านหิน** ปริมาณการจัดการลิกไนต์/ถ่านหิน อยู่ที่ระดับ 13,838 พันตันเทียบเท่าน้ำมันดิบ เพิ่มขึ้นร้อยละ 4.8

การผลิตลิกไนต์ มีปริมาณ 3,150 พันตันเทียบเท่าน้ำมันดิบ ลดลงร้อยละ 2.4 โดยร้อยละ 94 ของการผลิตลิกไนต์ในประเทศผลิตจากเหมืองแม่เมาะของ กฟผ. จำนวน 2,976 พันตันเทียบเท่าน้ำมันดิบ ส่วนที่เหลือร้อยละ 6 เป็นการผลิตจากเหมืองเอกชน จำนวน 174 พันตันเทียบเท่าน้ำมันดิบ

การนำเข้าถ่านหิน มีปริมาณ 10,688 พันตันเทียบเท่าน้ำมันดิบ เพิ่มขึ้นร้อยละ 7.2

การใช้ลิกไนต์/ถ่านหิน ปริมาณการใช้อยู่ที่ระดับ 14,047 พันตันเทียบเท่าน้ำมันดิบ มีการใช้เพิ่มขึ้นร้อยละ 3.7

การใช้ลิกไนต์ อยู่ที่ระดับ 3,138 พันตันเทียบเท่าน้ำมันดิบ ลดลงร้อยละ 3.5 โดยร้อยละ 95 ของปริมาณการใช้ลิกไนต์เป็นการใช้ในภาคการผลิตไฟฟ้าของ กฟผ. ส่วนที่เหลือร้อยละ 5 นำไปใช้ในภาคอุตสาหกรรม อาทิ อุตสาหกรรมการผลิตปูนซีเมนต์ ในกระบวนการผลิตปูน และอุตสาหกรรมกระดาษ เป็นต้น ทั้งนี้การใช้ลิกไนต์ในอุตสาหกรรมลดลงร้อยละ 25.5 คาดว่าเกิดจากการใช้ลิกไนต์เพื่อเป็นเชื้อเพลิงในอุตสาหกรรมลดลงตามปริมาณการผลิตปูนเม็ดที่ลดลงร้อยละ 3.4

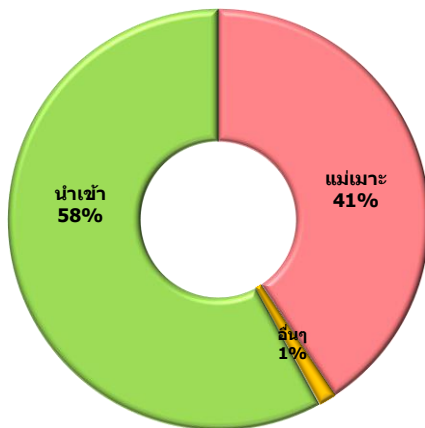
การใช้ถ่านหินนำเข้า อยู่ที่ระดับ 10,909 พันตันเทียบเท่าน้ำมันดิบ เพิ่มขึ้นร้อยละ 6.0 โดยใช้ในภาคอุตสาหกรรม คิดเป็นสัดส่วนร้อยละ 65 เพิ่มขึ้นร้อยละ 12.4 และในขณะที่ใช้เป็นเชื้อเพลิงในการผลิตไฟฟ้าของ SPP และ IPP สัดส่วนร้อยละ 35 ลดลงร้อยละ 4.3 ส่วนหนึ่งมาจากโรงไฟฟ้าแก๊สโคไค-วัน หยูตซ์อ้อม บำรุงในช่วงเดือนมกราคม 2560

การผลิตและการใช้ลิิกไนต์/ถ่านหิน

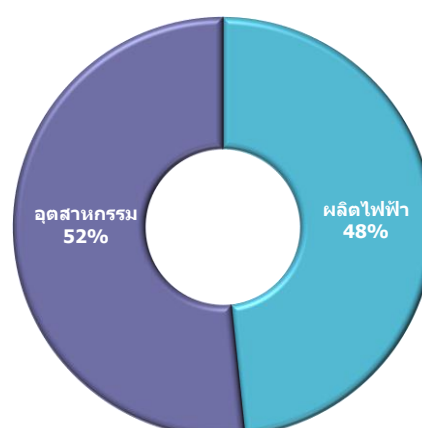
หน่วย: พันตันเทียบเท่าน้ำมันดิบ

	2557	2558	2559	ม.ค.-ก.ย.			
				2559	2560	เปลี่ยนแปลง (%)	สัดส่วน (%)
การจัดการ	17,679	17,549	17,895	13,199	13,838	4.8	
การผลิตลิิกไนต์	4,613	3,859	4,305	3,226	3,150	-2.4	100
การไฟฟ้าฝ่ายผลิตฯ	4,245	3,613	4,075	3,042	2,976	-2.2	94
เหมืองเอกชน	367	245	231	184	174	-5.3	6
การนำเข้าถ่านหิน	13,066	13,690	13,590	9,973	10,688	7.2	
ความต้องการ	17,874	17,547	17,887	13,544	14,047	3.7	
การใช้ลิิกไนต์	4,808	3,857	4,297	3,251	3,138	-3.5	100
ผลิตกระแสไฟฟ้า	4,216	3,588	4,064	3,058	2,994	-2.1	95
อุตสาหกรรม	592	270	234	193	144	-25.5	5
การใช้ถ่านหิน	13,066	13,690	13,590	10,294	10,909	6.0	100
ผลิตกระแสไฟฟ้า (SPPและIPP)	5,366	5,124	5,221	3,967	3,795	-4.3	35
อุตสาหกรรม	7,700	8,566	8,369	6,327	7,114	12.4	65

สัดส่วนการจัดการลิิกไนต์/ถ่านหิน
ม.ค.-ก.ย. 2560



สัดส่วนการใช้ลิิกไนต์/ถ่านหิน
ม.ค.-ก.ย. 2560



9. ไฟฟ้า

กำลังผลิตในระบบไฟฟ้าของ กฟผ. (System Generating Capacity) ณ สิ้นเดือนกันยายน 2560 อยู่ที่ระดับ 41,983 เมกะวัตต์ (ไม่รวม VSPP) เป็นการผลิตติดตั้งของ กฟผ. 16,071 เมกะวัตต์ คิดเป็นสัดส่วนร้อยละ 38 รับซื้อจาก IPP จำนวน 14,949 เมกะวัตต์ คิดเป็นสัดส่วนร้อยละ 36 รับซื้อจาก SPP จำนวน 7,086 เมกะวัตต์ คิดเป็นสัดส่วนร้อยละ 17 และนำเข้าจาก สปป.ลาว และแลกเปลี่ยนกับมาเลเซีย จำนวน 3,878 เมกะวัตต์ คิดเป็นสัดส่วนร้อยละ 9 โดยกำลังการผลิตเพิ่มขึ้นจากปี 2559 จำนวน 427 เมกะวัตต์ และโรงไฟฟ้าขนาดเล็ก (SPP) เข้าระบบเพิ่มขึ้น โดยมีรายละเอียดดังนี้

- โรงไฟฟ้าบางปะกง หน่วยที่ 3 ขนาดกำลังผลิต 314 เมกะวัตต์ ปรับเป็นโรงไฟฟ้าประเภทสำรองกรณีฉุกเฉิน (Emergency Standby Mode)
- โรงไฟฟ้าขนาดเล็ก (SPP) เข้าระบบเพิ่มขึ้น ประมาณ 741 เมกะวัตต์

การผลิตพลังงานไฟฟ้า ช่วง 9 เดือนแรกของปี 2560 มีการผลิตพลังงานไฟฟ้าจำนวน 152,574 กิกะวัตต์ชั่วโมง (รวม VSPP) เพิ่มขึ้นร้อยละ 1.0 สรุปรายละเอียดเชื้อเพลิงที่ใช้ในการผลิตพลังงานไฟฟ้า ได้ดังนี้

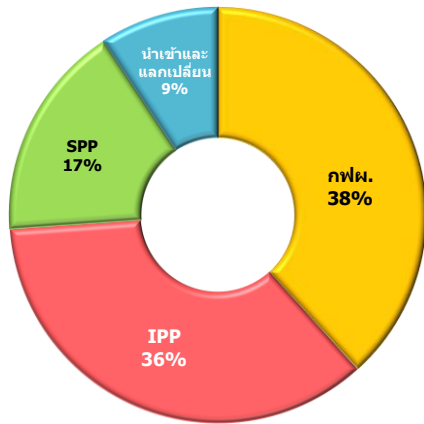
- การผลิตไฟฟ้าจากก๊าซธรรมชาติ คิดเป็นสัดส่วนร้อยละ 60 ของปริมาณการผลิตไฟฟ้าทั้งหมด อยู่ที่ระดับ 91,637 กิกะวัตต์ชั่วโมง ลดลงร้อยละ 4.6 เนื่องจากแหล่งก๊าซธรรมชาติจากเมียนมาหยุดจ่ายก๊าซ ทำให้โรงไฟฟ้าฝั่งตะวันตกเปลี่ยนไปใช้เชื้อเพลิงอื่นในการผลิตไฟฟ้าแทน อีกทั้งการหยุดจ่ายก๊าซธรรมชาติจากแหล่งสินภูฮ่อม และปรับโรงไฟฟ้าบางปะกงหน่วยที่ 3 เป็นโรงไฟฟ้าประเภทสำรองกรณี ทำให้การผลิตไฟฟ้าจากก๊าซธรรมชาติลดลง
- การผลิตไฟฟ้าจากถ่านหิน/ลิกไนต์ คิดเป็นสัดส่วนร้อยละ 18 อยู่ที่ระดับ 27,548 กิกะวัตต์ชั่วโมง ลดลงร้อยละ 1.6 ส่วนหนึ่งมาจากโรงไฟฟ้าแก๊สโค-วัน หยุดซ่อมบำรุงในช่วงเดือนมกราคม 2560
- การผลิตไฟฟ้าจากน้ำมันเตาและน้ำมันดีเซล คิดเป็นสัดส่วนร้อยละ 0.2 อยู่ที่ระดับ 236 กิกะวัตต์ชั่วโมง ลดลงร้อยละ 48.5
- การผลิตไฟฟ้าจากพลังน้ำ สัดส่วนร้อยละ 2 อยู่ที่ระดับ 3,558 กิกะวัตต์ชั่วโมง เพิ่มขึ้นร้อยละ 34.0 เนื่องจากฐานที่ต่ำในปี 2559 จากปัญหาภัยแล้ง
- การนำเข้าไฟฟ้าจาก สปป. ลาว ไฟฟ้าแลกเปลี่ยนกับมาเลเซีย คิดเป็นสัดส่วนร้อยละ 12 อยู่ที่ระดับ 18,489 กิกะวัตต์ชั่วโมง เพิ่มขึ้นร้อยละ 27.6 เนื่องจากโรงไฟฟ้าหงสาจ่ายไฟฟ้าเข้าระบบได้มากขึ้น
- การผลิตไฟฟ้าจากพลังงานหมุนเวียน ในระบบของ กฟผ. ที่รวมในส่วนของผู้ผลิตไฟฟ้าย่อยเล็ก (SPP) ประเภทพลังงานหมุนเวียนทั้งสัญญา Firm และ Non-Firm และผู้ผลิตไฟฟ้าย่อยเล็กมาก (VSPP) คิดเป็นสัดส่วนร้อยละ 7 อยู่ที่ระดับ 11,106 กิกะวัตต์ชั่วโมง เพิ่มขึ้นร้อยละ 18.1 เนื่องจากมีโรงไฟฟ้า SPP และ VSPP เข้าระบบเพิ่มขึ้น

การผลิตไฟฟ้าแยกตามชนิดเชื้อเพลิง

หน่วย: กิกะวัตต์ชั่วโมง

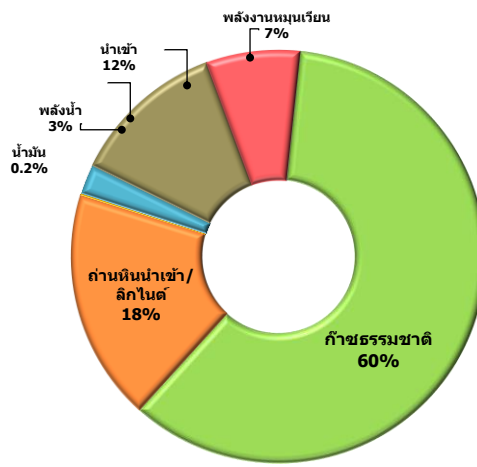
ชนิดเชื้อเพลิง	2557	2558	2559	ม.ค.-ก.ย.			
				2559	2560	เปลี่ยนแปลง (%)	สัดส่วน (%)
ก๊าซธรรมชาติ	120,314	128,525	126,150	96,015	91,637	-4.6	60
ถ่านหินนำเข้า/ลิกไนต์	37,572	34,582	37,107	27,993	27,548	-1.6	18
น้ำมัน	1,669	923	491	458	236	-48.5	0.2
พลังน้ำ	5,164	3,761	3,543	2,655	3,558	34.0	2
ไฟฟ้านำเข้า/แลกเปลี่ยน	12,260	14,414	19,825	14,494	18,489	27.6	12
พลังงานหมุนเวียน	9,046	9,985	12,450	9,404	11,106	18.1	7
รวม	186,024	192,189	199,567	151,020	152,574	1.03	100

สัดส่วนกำลังผลิตในระบบไฟฟ้า
ณ เดือน ก.ย. 2560



รวมทั้งสิ้น 41,983 เมกะวัตต์

สัดส่วนการผลิตไฟฟ้าแยกราย
ชนิดเชื้อเพลิง ม.ค.-ก.ย. 2560



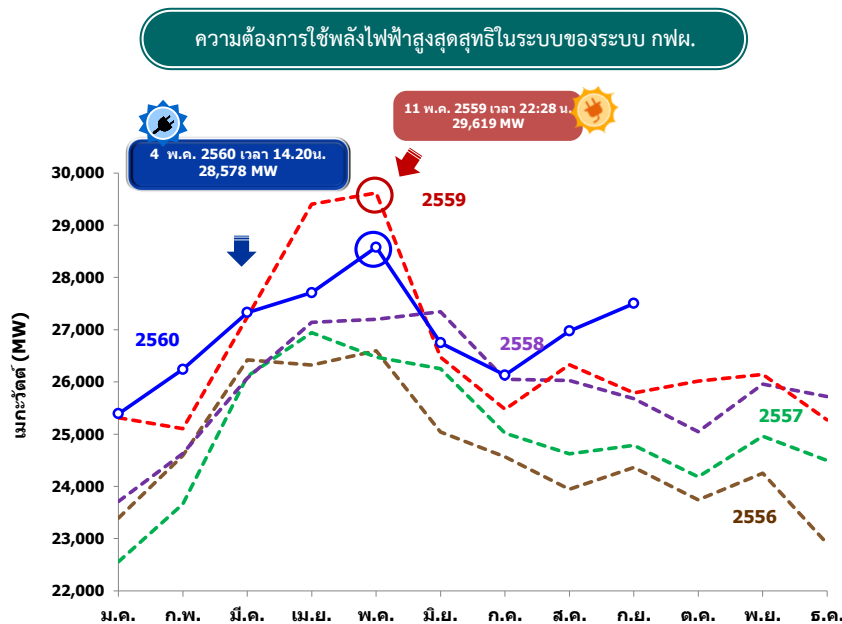
รวมทั้งสิ้น 152,574 กิกะวัตต์ชั่วโมง

ความต้องการพลังไฟฟ้าสูงสุดของระบบ 3 การไฟฟ้า ช่วง 9 เดือนแรกของปี 2560 เกิดเมื่อวันที่ 4 พฤษภาคม 2560 เวลา 14:20 น. โดยในระบบของ 3 การไฟฟ้าอยู่ที่ 30,303.4 เมกะวัตต์ ลดลงร้อยละ 2.2 (Peak ในระบบ กฟผ. อยู่ที่ 28,578 เมกะวัตต์) ทั้งนี้ Peak ปีนี้ลดลงตามอุณหภูมิที่ลดลง เนื่องจากสภาพอากาศที่มีลมมรสุมพัดผ่านทำให้มีฝนตกเร็วกว่าฤดูกาลปกติ ประกอบได้รับความร่วมมือจากภาคประชาชนตามมาตรการรณรงค์ของกระทรวงพลังงาน ซึ่งมีส่วนช่วยให้เกิดการปรับเปลี่ยนพฤติกรรมของประชาชนมาใช้พลังงานอย่างมีประสิทธิภาพมากขึ้น สำหรับเดือนกันยายน 2560 ความต้องการพลังไฟฟ้าสูงสุดสุทธิในระบบของ กฟผ. อยู่ที่ระดับ 27,500.3 เมกะวัตต์ ในขณะที่ความต้องการพลังไฟฟ้าสูงสุดในระบบ 3 การไฟฟ้า (รวมข้อมูล VSPP) อยู่ที่ระดับ 28,648.6 เมกะวัตต์

ความต้องการใช้พลังไฟฟ้าสูงสุดและค่าตัวประกอบการใช้ไฟฟ้า

ปี	ความต้องการใช้พลังไฟฟ้าสูงสุด ในระบบของ กฟผ.* (เมกะวัตต์)	ค่าตัวประกอบการใช้ไฟฟ้า (ร้อยละ)
2554	23,900	75.9
2555	26,121	75.5
2556	26,598	74.4
2557	26,942	75.1
2558	27,346	76.5
2559	29,619	72.6
2560 (ม.ค.-ก.ย.)	28,578	76.6

* ความต้องการพลังไฟฟ้าสูงสุดสุทธิในระบบของ กฟผ. ไม่รวมไฟฟ้าส่วนที่ใช้เพื่อการผลิตไฟฟ้า (Station service)



การใช้ไฟฟ้า รวมทั้งสิ้น 140,118 กิกะวัตต์ชั่วโมง เพิ่มขึ้นร้อยละ 1.5 สอดคล้องกับภาวะเศรษฐกิจที่ปรับตัวดีขึ้น ทั้งนี้ สำนักงานคณะกรรมการพัฒนาการเศรษฐกิจและสังคมแห่งชาติ (สศช.) รายงานอัตราการเจริญเติบโตทางเศรษฐกิจในไตรมาสสามของปี 2560 ขยายตัวร้อยละ 4.3 โดยภาคเกษตรกรรมมีอัตราความต้องการใช้ไฟฟ้าเพิ่มขึ้นสูงสุดถึงร้อยละ 20.2 สอดคล้องกับการขยายตัวของดัชนีผลผลิตสินค้าเกษตรภาคอุตสาหกรรม ซึ่งเป็นสาขาหลักที่มีการใช้ไฟฟ้าสูงสุด คิดเป็นสัดส่วนร้อยละ 47 ของการใช้ไฟฟ้าทั้งประเทศ มีการใช้ไฟฟ้าเพิ่มขึ้นร้อยละ 1.7 เกิดจากความต้องการใช้ไฟฟ้าเพิ่มขึ้นในกลุ่มอุตสาหกรรมหลักที่สำคัญ อาทิเช่น อาหาร เหล็กและโลหะพื้นฐาน อิเล็กทรอนิกส์ ยางและผลิตภัณฑ์ยาง เป็นต้น สำหรับ *ภาคครัวเรือน* สัดส่วนการใช้ไฟฟ้าร้อยละ 24 ใช้ไฟฟ้าเพิ่มขึ้นร้อยละ 0.6 ด้าน *ภาคธุรกิจ* สัดส่วนร้อยละ 25 มีการใช้ไฟฟ้าเพิ่มขึ้นร้อยละ 1.5 ตามการขยายตัวของเศรษฐกิจของประเทศ และการขยายตัวของภาคบริการและการท่องเที่ยว นอกจากนี้ *ส่วนราชการและองค์กรที่ไม่แสวงหากำไร* ใช้ไฟฟ้าเพิ่มขึ้น ร้อยละ 0.2 *ไฟไม่คิดมูลค่า* ใช้ไฟฟ้าเพิ่มขึ้นร้อยละ 6.1 และ*สาขาเศรษฐกิจอื่นๆ* ใช้ไฟฟ้าเพิ่มขึ้นร้อยละ 2.5 โดยมีรายละเอียดดังนี้

การใช้ไฟฟ้ารายสาขา

หน่วย : กิกะวัตต์ชั่วโมง

สาขา	2557	2558	2559	ม.ค.-ก.ย.			
				2559	2560	เปลี่ยนแปลง (%)	สัดส่วน (%)
ครัวเรือน	38,993	41,286	43,932	33,641	33,829	0.6	24
ธุรกิจ	40,026	42,466	44,639	33,824	34,331	1.5	25
อุตสาหกรรม	82,624	83,984	86,878	65,078	66,171	1.7	47
ส่วนราชการและองค์กรที่ไม่แสวงหากำไร	152	179	201	151	151	0.2	0.1
เกษตรกรรม	414	387	267	217	260	20.2	0.2
ไฟไม่คิดมูลค่า	2,582	2,743	2,963	2,189	2,322	6.1	2
อื่นๆ	3,893	3,789	3,967	2,979	3,053	2.5	2
รวม	168,685	174,833	182,847	138,079	140,118	1.5	100

การใช้ไฟฟ้าในเขตนครหลวง อยู่ที่ระดับ 39,037 กิกะวัตต์ชั่วโมง เพิ่มขึ้นร้อยละ 0.07 โดยเป็นการเพิ่มขึ้นของกลุ่มผู้ใช้ไฟฟ้าเกือบทุกประเภท ยกเว้นภาคอุตสาหกรรม ที่มีการใช้ไฟฟาลดลงร้อยละ 1.7

การใช้ไฟฟ้าในเขตภูมิภาค อยู่ที่ระดับ 99,885 กิกะวัตต์ชั่วโมง เพิ่มขึ้นร้อยละ 2.2 โดยเป็นการเพิ่มขึ้นของกลุ่มผู้ใช้ไฟฟ้าเกือบทุกประเภท ยกเว้นส่วนราชการและองค์กรที่ไม่แสวงหากำไร ลดลงร้อยละ 11.3

การใช้ไฟฟ้าภาคอุตสาหกรรม ในช่วง 9 เดือนแรกของปี 2560 มีการใช้ไฟฟ้ารวม 66,171 กิกะวัตต์ชั่วโมง เพิ่มขึ้นร้อยละ 1.7 ตามการขยายตัวของการผลิตภาคอุตสาหกรรมที่เริ่มปรับตัวดีขึ้นตามภาวะเศรษฐกิจ โดยเป็นการเพิ่มขึ้นของการใช้ไฟฟ้าในกลุ่มอุตสาหกรรมสำคัญเกือบทุกประเภท ยกเว้นการใช้ไฟฟ้าในอุตสาหกรรมสิ่งทอ อุตสาหกรรมซีเมนต์ และอุตสาหกรรมการผลิตน้ำแข็ง ที่มีการใช้ไฟฟาลดลงร้อยละ 4.1 5.7 และ 2.5 ตามลำดับ โดยมีรายละเอียดดังนี้

อุตสาหกรรมอาหาร มีการใช้ไฟฟ้าเพิ่มขึ้นร้อยละ 5.6 ตามการขยายตัวของการผลิตเนื่องจากความต้องการของตลาดส่งออกที่ขยายตัวอย่างต่อเนื่อง ประกอบกับการบริโภคในประเทศปรับตัวเพิ่มขึ้นจากภาพรวมเศรษฐกิจที่มีแนวโน้มดีขึ้น **อุตสาหกรรมเหล็กและโลหะพื้นฐาน** มีการใช้ไฟฟ้าเพิ่มขึ้นร้อยละ 9.6 โดยคาดว่าเกิดจากการผลิตเพื่อรองรับอุปสงค์ต่อเนื่องของความต้องการสินค้าหมวดยานยนต์ และรวมทั้งความต้องการใช้เหล็กที่คาดว่าจะเพิ่มสูงขึ้นในช่วงปลายปี **อุตสาหกรรมอิเล็กทรอนิกส์** มีการใช้ไฟฟ้าเพิ่มขึ้น ร้อยละ 3.8 สอดคล้องกับการผลิตสินค้าอิเล็กทรอนิกส์ที่ปรับเพิ่มขึ้น **อุตสาหกรรมพลาสติก** มีการใช้ไฟฟ้าเพิ่มขึ้นร้อยละ 0.5 จากช่วงเดียวกันของปีก่อน ทั้งนี้ความต้องการเม็ดพลาสติกเพิ่มขึ้นตามปริมาณการส่งออก และอุปสงค์ต่อเนื่องของสินค้าที่ต้องใช้พลาสติกเป็นส่วนประกอบ เช่น ยานยนต์ และอิเล็กทรอนิกส์ **อุตสาหกรรมยานยนต์** มีการใช้ไฟฟ้าเพิ่มขึ้นร้อยละ 2.7 เกิดจากการปรับเพิ่มขึ้นของการผลิตรถจักรยานยนต์เพื่อรองรับตลาดในประเทศและตลาดส่งออก **อุตสาหกรรมเคมีภัณฑ์** มีการใช้ไฟฟ้าเพิ่มขึ้นร้อยละ 5.1 **อุตสาหกรรมยางและผลิตภัณฑ์ยาง** มีการใช้ไฟฟ้าเพิ่มขึ้นร้อยละ 4.2 จากการผลิตยางในรถยนต์และรถจักรยานยนต์ที่เพิ่มขึ้น ประกอบกับการผลิตถุงมือยางและถุงมือตรวจที่เพิ่มขึ้นตามความต้องการของตลาดทั้งในประเทศและต่างประเทศ รวมถึงการส่งออกยางพาราและผลิตภัณฑ์ยางที่ขยายตัวดีจากราคายางที่ปรับสูงขึ้นและความต้องการซื้อจากประเทศจีนที่เพิ่มขึ้น

ในขณะที่ **อุตสาหกรรมสิ่งทอ** มีการใช้ไฟฟาลดลงร้อยละ 4.1 จากคำสั่งซื้อของกลุ่มสิ่งทอที่ชะลอตัวตามความต้องการของตลาดในประเทศ ประกอบกับการชะลอตัวของการส่งออกสินค้ากลุ่มเครื่องนุ่งห่มไปยังตลาดสหรัฐอเมริกาและสหภาพยุโรป **อุตสาหกรรมซีเมนต์** มีการใช้ไฟฟาลดลงร้อยละ 5.7 ตามปริมาณการผลิตและจำหน่ายปูนซีเมนต์ในประเทศ (ไม่รวมปูนเม็ด) ที่ลดลงอย่างต่อเนื่องตั้งแต่ช่วงต้นปีที่ผ่านมา รายละเอียดแสดงดังนี้

การใช้ไฟฟ้าในกลุ่มอุตสาหกรรมที่สำคัญ

หน่วย : กิกะวัตต์ชั่วโมง

ประเภท	2557	2558	2559	ม.ค.-ก.ย.		
				2559	2560	เปลี่ยนแปลง (%)
1. อาหาร	10,281	10,446	10,873	7,978	8,423	5.6
2. เหล็กและโลหะพื้นฐาน	7,252	6,647	7,176	5,308	5,819	9.6
3. สิ่งทอ	6,036	5,907	5,828	4,373	4,195	-4.1
4. อิเล็กทรอนิกส์	6,960	6,952	7,034	5,248	5,450	3.8
5. พลาสติก	4,539	4,667	4,880	3,685	3,705	0.5
6. ยานยนต์	5,125	5,479	5,706	4,290	4,406	2.7
7. ซีเมนต์	4,137	4,402	4,277	3,247	3,062	-5.7
8. เคมีภัณฑ์	2,098	2,162	2,281	1,702	1,789	5.1
9. ยางและผลิตภัณฑ์ยาง	3,059	3,166	3,469	2,573	2,681	4.2
10. การผลิตน้ำแข็ง	2,705	2,866	2,989	2,302	2,245	-2.5

การใช้ไฟฟ้าภาคธุรกิจ ในช่วง 9 เดือนแรกของปี 2560 มีการใช้ไฟฟ้ารวม 34,331 กิกะวัตต์ เพิ่มขึ้นร้อยละ 1.5 โดย **ห้างสรรพสินค้า** มีการใช้ไฟฟ้าเพิ่มขึ้นร้อยละ 2.0 คาดว่าเกิดจากการขยายตัวของภาคบริการภาคเอกชนที่ได้รับปัจจัยสนับสนุนจากกำลังซื้อที่เพิ่มขึ้นตามรายได้ที่แท้จริงของเกษตรกร ซึ่งได้รับปัจจัยสนับสนุนจากดัชนีผลผลิตสินค้าเกษตร และภาคการท่องเที่ยวต่างประเทศที่ขยายตัวต่อเนื่อง **ธุรกิจอาหารหมักและเกสแฮร์ส ภัตตาคารและไนต์คลับ** มีการใช้ไฟฟ้าเพิ่มขึ้นร้อยละ 3.3 และ 1.9 ตามลำดับ คาดว่าเกิดจากการขยายตัวของจำนวนนักท่องเที่ยวชาวต่างชาติที่เดินทางมายังประเทศไทย **ภาคขายส่ง** มีการใช้ไฟฟ้าเพิ่มขึ้นร้อยละ 4.2 สอดคล้องกับการขยายตัวของการใช้จ่ายภาครัฐ การบริการภาคเอกชนตามการขยายตัวของรายได้ภาคเกษตรกรรม รวมทั้งรายได้ในภาคการส่งออกและการท่องเที่ยวที่ขยายตัวต่อเนื่อง **ธุรกิจก่อสร้าง** มีการใช้ไฟฟ้าเพิ่มขึ้นร้อยละ 4.2 เมื่อเทียบกับช่วงเดียวกันของปีก่อน เกิดจากการใช้ไฟฟ้าที่เพิ่มขึ้นในเดือนมีนาคม และเมษายน 2560 ในขณะที่ **ธุรกิจโรงแรม** มีการใช้ไฟฟ้าลดลงร้อยละ 0.8 เมื่อเทียบกับช่วงเดียวกันของปีก่อน คาดว่าส่วนหนึ่งมาจากอุณหภูมิที่ลดลง ฤดูฝนที่มาเร็วกว่าปกติและตกมากกว่าช่วงเดียวกันของปีก่อน ทำให้มีการใช้ไฟฟ้าเพื่อทำความเย็นลดลง ประกอบกับนักท่องเที่ยวบางกลุ่มที่นิยมเลือกพักในอพาร์ทเมนท์และเกสแฮร์สหรือโฮสเทล (Hostel) แทนการพักในโรงแรมขนาดใหญ่ **ธุรกิจขายปลีก** มีการใช้ไฟฟ้าเพิ่มขึ้นร้อยละ 0.7 เมื่อเทียบกับช่วงเดียวกันของปีก่อนคาดว่าไปตามการขยายตัวของภาคบริการภาคเอกชนและภาคการท่องเที่ยว **ธุรกิจอสังหาริมทรัพย์ และสถาบันการเงิน** ยังคงมีการใช้ไฟฟ้าลดลงเมื่อเทียบกับช่วงเดียวกันของปีก่อน โดยลดลงร้อยละ 1.3 และ 1.6 ตามลำดับ โดยการใช้ไฟฟ้าในธุรกิจอสังหาริมทรัพย์ลดลงเนื่องจากกำลังซื้อยังไม่ฟื้นตัวเต็มที่ สำหรับกรณีของสถาบันการเงินคาดว่ามีการใช้ไฟฟ้าลดลงเนื่องจากธนาคารหลายแห่งทยอยปิดสาขาย่อยตามแนวโน้มการเติบโตของการทำธุรกรรมผ่านระบบออนไลน์ **โรงพยาบาลและสถานบริการทางการแพทย์** เพิ่มขึ้นร้อยละ 0.5 โดยมีรายละเอียดการใช้ไฟฟ้าในกลุ่มธุรกิจที่สำคัญ ดังนี้

การใช้ไฟฟ้าในกลุ่มธุรกิจที่สำคัญ

หน่วย : กิกะวัตต์ชั่วโมง

ประเภท	2557	2558	2559	ม.ค.-ก.ย.		
				2559	2560	เปลี่ยนแปลง (%)
1. ห้างสรรพสินค้า	4,743	4,890	5,086	3,825	3,902	2.0
2. โรงแรม	3,797	3,990	4,210	3,222	3,198	-0.8
3. อพาร์ทเมนท์และเกสเฮ้าส์	3,687	4,094	4,458	3,391	3,504	3.3
4. ขยายปลีก	3,317	3,550	3,761	2,856	2,876	0.7
5. อสังหาริมทรัพย์	2,881	2,945	2,979	2,264	2,234	-1.3
6. โรงพยาบาลและสถานบริการทาง การแพทย์	2,388	2,522	2,653	2,019	2,028	0.5
7. ขยายส่ง	2,411	2,606	2,819	2,115	2,203	4.2
8. สถาบันการเงิน	924	934	941	712	701	-1.6
9. ก่อสร้าง	688	752	730	553	577	4.2
10. ภัตตาคารและไนต์คลับ	893	940	982	747	761	1.9

ค่าเอฟที ช่วงเดือนกันยายน – ธันวาคม 2560 อยู่ที่อัตรา -15.90 สตางค์ต่อหน่วย เพิ่มขึ้น 8.87 สตางค์ต่อหน่วย เมื่อเปรียบเทียบกับค่าเอฟทีที่ปรับตามโครงสร้างอัตราค่าไฟฟ้าใหม่ปี 2558 เนื่องจากแนวโน้มราคาเชื้อเพลิงในการผลิตไฟฟ้าที่ปรับตัวเพิ่มขึ้น

ค่าไฟฟ้าตามสูตรการปรับอัตราค่าไฟฟ้าอัตโนมัติ (Ft)

หน่วย : สตางค์/หน่วย

เดือนที่เรียกเก็บ	Ft ขยายปลีก	เปลี่ยนแปลง
ม.ค. - เม.ย. 2558	58.96	-10.04
พ.ค. - ส.ค. 2558	49.61	-9.35
ก.ย. - ต.ค. 2558	46.38	-3.23
พ.ย. - ธ.ค. 2558	-3.23	-49.61
ม.ค. - เม.ย. 2559	-4.80	-1.57
พ.ค. - ส.ค. 2559	-33.29	-28.49
ก.ย. - ธ.ค. 2559	-33.29	0.00
ม.ค. - เม.ย. 2560	-37.29	-4.00
พ.ค. - ส.ค. 2560	-24.77	12.52
ก.ย.60 - ธ.ค. 2560	-15.90	8.87

10. ฐานะกองทุนน้ำมันเชื้อเพลิง

รายได้จากภาษีสรรพสามิตและภาษีศุลกากรจากน้ำมัน อยู่ที่ 169,122 ล้านบาท
ฐานะกองทุนน้ำมันเชื้อเพลิง ณ สิ้นเดือนกันยายน 2560 อยู่ที่ระดับ 38,108 ล้านบาท

ฐานะกองทุนน้ำมันเชื้อเพลิง

หน่วย : ล้านบาท

ณ สิ้นปี	ภาษีสรรพสามิต และภาษีศุลกากร	ฐานะกองทุนน้ำมันเชื้อเพลิง	รายรับ (รายจ่าย) กองทุนน้ำมันเชื้อเพลิง
2554	92,766	-14,000	-41,441
2555	56,699	-16,800	-4,079
2556	63,092	1,706	18,506
2557	66,787	15,860	14,154
2558	147,209	42,617	26,757
2559	188,639	41,180	-1,437
2560 (ม.ค.-ก.ย.)	169,122	38,108	-3,072
มกราคม	19,240	40,718	-462
กุมภาพันธ์	18,007	40,423	-295
มีนาคม	20,129	40,304	-119
เมษายน	19,985	40,015	-289
พฤษภาคม	19,259	39,942	-73
มิถุนายน	18,552	39,727	-215
กรกฎาคม	17,775	39,403	-324
สิงหาคม	18,459	38,806	-597
กันยายน	17,716	38,108	-698

- ศูนย์พยากรณ์และสารสนเทศพลังงาน -

ข้อมูล ณ วันที่ 18 ธันวาคม 2560