

รายงานภาพรวมพลังงานรายเดือน

Monthly Energy Overview Report

พฤศจิกายน 2565
November 2022



รายงานภาพรวมพลังงาน

เดือนพฤศจิกายน

2565

“การใช้พลังงานขั้นสุดท้ายปรับตัวเพิ่มขึ้น 6.5% จากการที่เศรษฐกิจในประเทศกลับเข้าสู่สภาวะปกติ หลังยกเลิกมาตรการควบคุมการแพร่ระบาดของโรค COVID-19 ซึ่งพลังงานขั้นสุดท้ายเกือบทุกประเภทมีการใช้เพิ่มขึ้น ยกเว้นไฟฟ้า ถ่านหิน และลิกไนต์ที่มีการใช้ลดลง สำหรับการนำเข้าพลังงานขั้นต้นปรับตัวเพิ่มขึ้น 6.4% จากการนำเข้าถ่านหินที่เพิ่มขึ้นถึง 67.8% ในขณะที่การผลิตพลังงานขั้นต้นปรับตัวลดลง 8.8% ในส่วนของไฟฟ้ามีการใช้เพิ่มขึ้น 1.7% จากการใช้ที่เพิ่มขึ้นของภาคธุรกิจและภาคส่วนอื่น ๆ ซึ่งสอดคล้องกับข้อมูลอัตราการเข้าพักทั่วประเทศที่เพิ่มขึ้น 47.1% เมื่อเทียบกับเดือนเดียวกันของปีก่อน ในขณะที่ภาคครัวเรือนและภาคอุตสาหกรรมมีการใช้ไฟฟ้าลดลงจากอุณหภูมิที่ต่ำลง รวมทั้งต้นทุนประกอบการที่ยังมีราคาสูงและอุปสงค์จากต่างประเทศที่ลดลงจากเศรษฐกิจโลกที่ชะลอตัว สำหรับราคาพลังงานในเดือนนี้พบว่า ราคาน้ำมันดิบในตลาดโลกปรับตัวลดลง รวมทั้งราคาขายปลีกน้ำมันเบนซินและดีเซลในภูมิภาคอาเซียนส่วนใหญ่ปรับตัวลดลงเมื่อเทียบกับเดือนก่อนหน้า โดยปัจจัยที่ส่งผลกระทบต่อราคาพลังงานในตลาดโลก ได้แก่ มาตรการทางการเงินเพื่อชะลออัตราเงินเฟ้อ รวมทั้งจำนวนผู้ติดเชื้อ COVID-19 ในประเทศจีนที่กลับมาเพิ่มสูงขึ้น ทำให้ประเทศจีนอาจพิจารณามาตรการ Zero-COVID ต่อไปในส่วนของการปล่อย CO₂ ของประเทศไทยในเดือนพฤศจิกายน 2565 ปรับตัวเพิ่มขึ้นเล็กน้อยอยู่ที่ 0.7% จากเกือบทุกภาคส่วน ยกเว้นภาคอุตสาหกรรมที่มีการปล่อย CO₂ ลดลง โดยภาคขนส่งมีการปล่อย CO₂ เพิ่มขึ้นมากที่สุดเท่ากับ 8.5% เมื่อเทียบกับเดือนเดียวกันของปีก่อน”

1. ภาพรวมพลังงาน

- การผลิตพลังงานเชิงพาณิชย์ขั้นต้น อยู่ที่ 693 พันบาร์เรลเทียบเท่าน้ำมันดิบต่อวัน ลดลง 8.8% จากการผลิตที่ลดลงเกือบทุกประเภท ยกเว้นการผลิตไฟฟ้าจากพลังน้ำที่เพิ่มขึ้น โดยการผลิตก๊าซธรรมชาติลดลงมากที่สุด อยู่ที่ 9.6%
- การนำเข้า (สุทธิ) พลังงานขั้นต้น อยู่ที่ 1,268 พันบาร์เรลเทียบเท่าน้ำมันดิบต่อวัน เพิ่มขึ้น 6.4% จากการนำเข้าถ่านหินที่เพิ่มขึ้นถึง 67.8% ในขณะที่การนำเข้าน้ำมันดิบ คอนเดนเสท ผลิตภัณฑ์น้ำมันสำเร็จรูป ไฟฟ้า NG และ LNG ปรับตัวลดลง
- การใช้พลังงานขั้นสุดท้าย อยู่ที่ 1,552 พันบาร์เรลเทียบเท่าน้ำมันดิบต่อวัน เพิ่มขึ้น 6.5% จากการใช้ที่เพิ่มขึ้นเกือบทุกประเภทพลังงาน ยกเว้นการใช้ไฟฟ้า ถ่านหิน และลิกไนต์ โดยการใช้ก๊าซธรรมชาติในเดือนนี้ยังคงมีแนวโน้มเพิ่มขึ้นมากที่สุดอยู่ที่ 48.1%

2. มูลค่าและราคาพลังงาน

- มูลค่าการนำเข้าพลังงาน อยู่ที่ 129.7 พันล้านบาท เพิ่มขึ้น 13.7% โดยมูลค่าการนำเข้าพลังงานที่

สำคัญเพิ่มขึ้นในเกือบทุกประเภท ยกเว้นมูลค่าการนำเข้าไฟฟ้าและ LNG ที่ปรับตัวลดลง

- มูลค่าการส่งออกพลังงาน อยู่ที่ 26.8 พันล้านบาท ลดลง 9.6% จากมูลค่าการส่งออกผลิตภัณฑ์น้ำมันสำเร็จรูปซึ่งครองสัดส่วนมากถึง 92.7% ของมูลค่าการส่งออกพลังงานทั้งหมด ปรับตัวลดลง 12.6% เมื่อเทียบกับเดือนเดียวกันของปีก่อน ในขณะที่มูลค่าการส่งออกน้ำมันดิบและไฟฟ้าปรับตัวเพิ่มขึ้น
- มูลค่าการใช้พลังงานขั้นสุดท้าย อยู่ที่ 218.3 พันล้านบาท เพิ่มขึ้น 23.1% จากการเพิ่มขึ้นของมูลค่าการใช้พลังงานขั้นสุดท้ายในเกือบทุกประเภทพลังงาน ยกเว้นการใช้พลังงานหมุนเวียนที่มีมูลค่าลดลง โดยไฟฟ้ามีมูลค่าการใช้เพิ่มขึ้นมากที่สุด อยู่ที่ 30.8%
- ราคาพลังงาน
 - ราคาน้ำมันดิบดูไบ เดือนพฤศจิกายน เฉลี่ย อยู่ที่ 86.22 US\$/BBL ปรับตัวลดลงเมื่อเทียบกับเดือนก่อนซึ่งอยู่ที่ 91.13 US\$/BBL
 - ราคาขายปลีกน้ำมันสำเร็จรูปในภูมิภาคอาเซียน
 - ราคาขายปลีกน้ำมันเบนซินในภูมิภาคอาเซียน ส่วนใหญ่ปรับตัวลดลง ยกเว้นประเทศเวียดนามที่ปรับตัวเพิ่มขึ้น โดยประเทศไทยปรับราคาขายปลีกแก๊สโซล 95E10 ลงอยู่ที่ 35.15 บาท/ลิตร

○ **ราคาขายปลีกน้ำมันดีเซลในภูมิภาคอาเซียน** ปรับตัวลดลงทุกประเทศ โดยประเทศไทยมีราคาขายปลีกอยู่ที่ 34.94 บาท/ลิตร เท่ากับเดือนก่อนหน้า จากการตรึงราคาน้ำมันดีเซลในประเทศ สำหรับปัจจัยที่มีผลต่อราคาน้ำมัน ได้แก่ สถานการณ์การแพร่ระบาดของโรค COVID-19 ในประเทศจีนที่มีจำนวนผู้ติดเชื้อสูงขึ้น ที่อาจส่งผลถึงการคงมาตรการ Zero-COVID ในประเทศจีนต่อไป รวมถึงการรอฟผลการประชุมของกลุ่มโอเปกในเรื่องการปรับลดกำลังการผลิตน้ำมันดิบเพื่อรักษาระดับราคา นอกจากนี้ยังมีปัจจัยจากมาตรการทางการเงินที่ชะลอการเพิ่มขึ้นของอัตราเงินเฟ้อในหลายประเทศที่อาจส่งผลกระทบต่อความต้องการน้ำมันทั่วโลกได้

3. น้ำมันดิบ และน้ำมันสำเร็จรูป

- **น้ำมันดิบ** การจัดหาน้ำมันดิบอยู่ที่ 756 พันบาร์เรลต่อวัน ลดลง 13.4% จากปริมาณการผลิตภายในประเทศ และการนำเข้าจากต่างประเทศที่ลดลง

- **น้ำมันสำเร็จรูป** การใช้น้ำมันสำเร็จรูปอยู่ที่ 145.1 ล้านลิตรต่อวัน เพิ่มขึ้น 9.1% จากการใช้น้ำมันสำเร็จรูปที่เพิ่มขึ้นในเกือบทุกประเภท ยกเว้นน้ำมันก๊าดที่มีการใช้ลดลง โดยน้ำมันเครื่องบินยังมีการใช้เพิ่มขึ้นมากที่สุดอยู่ที่ 100.3% ซึ่งการใช้น้ำมันสำเร็จรูปที่เพิ่มขึ้นในเดือนนี้สอดคล้องกับข้อมูลจำนวนผู้เยี่ยมชมเยือนทั่วประเทศ (ผู้ที่เดินทางเพื่อการท่องเที่ยวและอื่น ๆ ทั้งคนไทยและชาวต่างชาติ) ของกระทรวงการท่องเที่ยวและกีฬา ที่เพิ่มขึ้นถึง 98.1% เมื่อเทียบกับเดือนเดียวกันของปีก่อน จึงทำให้ความต้องการใช้น้ำมันสำเร็จรูปมีมากขึ้น

- **LPG โพรเพน และบิวเทน** การใช้อยู่ที่ 500.1 พันตัน ลดลงเล็กน้อยอยู่ที่ 0.2% โดยลดลงจากการใช้ในเกือบทุกสาขา ยกเว้นการใช้ในอุตสาหกรรมและภาคขนส่งที่ปรับตัวเพิ่มขึ้น

4. ก๊าซธรรมชาติ

- **การจัดหาก๊าซธรรมชาติ** อยู่ที่ 4,011 ล้านลูกบาศก์ฟุตต่อวัน ลดลง 12.2% จากการนำเข้าและการผลิตภายในประเทศที่มีปริมาณลดลง

- **การใช้ก๊าซธรรมชาติ** อยู่ที่ 4,098 ล้านลูกบาศก์ฟุตต่อวัน ลดลง 4.4% จากการใช้ในเกือบทุกภาคส่วนที่ลดลง ยกเว้นการใช้ในภาคขนส่ง (NGV) ที่เพิ่มขึ้น โดยการใช้ในโรงแยกก๊าซธรรมชาติปรับตัวลดลงมากที่สุดถึง 10.7%

5. ถ่านหิน/ลิกไนต์

- **การจัดหาถ่านหิน/ลิกไนต์** อยู่ที่ 3,022 พันตัน เพิ่มขึ้น 11.8% จากการนำเข้าจากต่างประเทศที่มากขึ้น ในขณะที่การผลิตในประเทศลดลง

- **การใช้ถ่านหิน/ลิกไนต์** อยู่ที่ 1,424 พันตัน เทียบเท่ากับน้ำมันดิบ ลดลง 5.1% เมื่อเทียบกับเดือนเดียวกันของปีก่อน จากการใช้ที่ลดลงในภาคอุตสาหกรรม ในขณะที่ภาคการผลิตไฟฟ้ามีการใช้เพิ่มขึ้น

6. ไฟฟ้า

- **กำลังผลิตในระบบ 3 การไฟฟ้า** ณ สิ้นเดือนพฤศจิกายน 2565 อยู่ที่ 53,787 MW* โดยสัดส่วนกำลังการผลิตสูงสุดคือ กฟผ. 32% รองลงมาคือ IPP 31% SPP 18% นำเข้า/แลกเปลี่ยนไฟฟ้าจากต่างประเทศ 11% VSPP 8% และ กฟภ. และ พพ. 0.1%

- **การผลิตไฟฟ้า** อยู่ที่ 17,498 GWh* เพิ่มขึ้น 1.7% โดยยังคงมีสัดส่วนการผลิตไฟฟ้าจากก๊าซธรรมชาติมากที่สุดอยู่ที่ 57%

- **ความต้องการพลังไฟฟ้าสูงสุด (Peak) ความต้องการพลังไฟฟ้าสูงสุดในระบบ 3 การไฟฟ้า** เกิดขึ้นเมื่อวันที่ 28 เมษายน 2565 เวลา 14.30 น. อยู่ที่ระดับ 33,177 MW* เพิ่มขึ้น 6.9% เมื่อเทียบกับค่าความต้องการพลังไฟฟ้าสูงสุดในระบบ 3 การไฟฟ้าของปีก่อน

- **การใช้ไฟฟ้า** อยู่ที่ 16,044 GWh* เพิ่มขึ้น 1.7% จากการใช้ที่เพิ่มขึ้นในภาคธุรกิจและภาคส่วนอื่น ๆ ในขณะที่ภาคอุตสาหกรรมและภาคครัวเรือนมีการใช้ไฟฟ้าน้อยลง โดยในเดือนนี้ภาคธุรกิจยังคงมีการใช้ไฟฟ้าเพิ่มขึ้นถึง 9.8% ซึ่งเป็นผลต่อเนื่องจากการยกเลิกมาตรการควบคุมการแพร่ระบาดของโรค COVID-19

หมายเหตุ: อัตราการเติบโต (Growth rate) เทียบกับเดือนเดียวกันของปีก่อน
* ไม่รวมข้อมูลของผู้ผลิตไฟฟ้าใช้เอง (IPS)

ทำให้เกิดกิจกรรมทางเศรษฐกิจและเกิดการท่องเที่ยวในประเทศมากขึ้น โดยสอดคล้องกับข้อมูลอัตราการเข้าพักทั่วประเทศของกระทรวงการท่องเที่ยวและกีฬาที่เพิ่มขึ้น 47.1% เมื่อเทียบกับเดือนเดียวกันของปีก่อน อย่างไรก็ตามการใช้ไฟฟ้าในภาคครัวเรือนยังคงปรับตัวลดลงจากการที่ทั่วประเทศมีอุณหภูมิต่ำลง และการยกเลิกมาตรการการทำงานจากที่พักอาศัย (Work From Home) ของหน่วยงานภาครัฐและเอกชน สำหรับการไฟฟ้าในภาคอุตสาหกรรมในเดือนนี้ปรับตัวลดลงเล็กน้อยอยู่ที่ 0.7% จากการที่ต้นทุนประกอบการ ได้แก่ ค่าไฟฟ้าและราคาวัตถุดิบยังมีราคาสูง รวมถึงอุปสงค์จากต่างประเทศที่ลดลงจากเศรษฐกิจโลกที่ชะลอตัวและสงครามระหว่างประเทศยูเครนและรัสเซีย

7. การปล่อย CO₂ จากการใช้พลังงาน

การปล่อย CO₂ จากการใช้พลังงาน อยู่ที่ 20.8 ล้านตัน CO₂ เพิ่มขึ้น 0.7% จากการปล่อย CO₂ ที่เพิ่มขึ้นเกือบทุกภาคส่วน ยกเว้นภาคอุตสาหกรรมที่มีการปล่อย CO₂ ลดลง ซึ่งสอดคล้องกับปริมาณการใช้ไฟฟ้าและถ่านหินที่ลดลงในภาคอุตสาหกรรม

8. ดัชนีชี้วัดพลังงาน

ในช่วง เดือนพฤศจิกายน 2565

- อัตราส่วนการพึ่งพาตนเองในการจัดหาพลังงานขั้นต้น อยู่ที่ 45.0% ลดลงเมื่อเทียบกับช่วงเดียวกันของปีที่ผ่านมาซึ่งอยู่ที่ 48.9% ซึ่งแสดงให้เห็นถึงการพึ่งพาตนเองที่ลดลง
- ปริมาณการผลิตไบโอดีเซล B100 อยู่ที่ 4.54 ล้านลิตร/วัน ลดลง 4.2% เมื่อเทียบกับเดือนเดียวกันของปีก่อน
- ปริมาณการผลิตเอทานอล อยู่ที่ 2.69 ล้านลิตร/วัน ลดลง 2.2% เมื่อเทียบกับเดือนเดียวกันของปีก่อน
- การปล่อย CO₂ ต่อการใช้พลังงาน อยู่ที่ 2.04 พันตัน CO₂/ktoe ทั้งนี้ประเทศไทยปล่อย CO₂ ต่อการใช้พลังงานต่ำกว่าค่าเฉลี่ยของสหภาพยุโรปและประเทศสหรัฐอเมริกา

ศูนย์เทคโนโลยีสารสนเทศและการสื่อสาร
ข้อมูล ณ วันที่ 25 มกราคม 2566





พลังงานขั้นต้น



พลังงานขั้นสุดท้าย



693 พันบาร์เรลต่อวัน*

การผลิตพลังงานขั้นต้นลดลงเกือบทุกประเภท ยกเว้น การผลิตไฟฟ้าจากพลังน้ำที่เพิ่มขึ้น โดยการผลิตก๊าซธรรมชาติลดลงมากที่สุด อยู่ที่ 9.6%



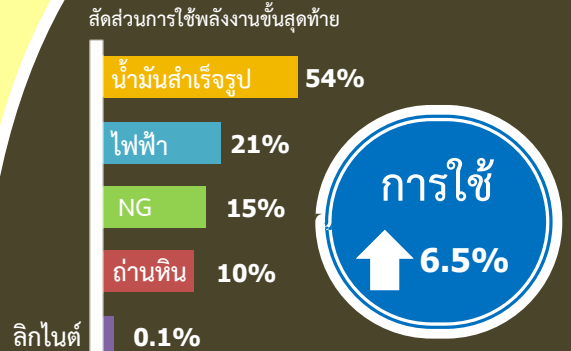
1,268 พันบาร์เรลต่อวัน*

การนำเข้าพลังงานขั้นต้นเพิ่มขึ้นจากการนำเข้า ถ่านหินที่เพิ่มขึ้นถึง 67.8% ในขณะที่การนำเข้า น้ำมันดิบ คอนเดนเสท ผลิตภัณฑ์น้ำมันสำเร็จรูป ไฟฟ้า NG และ LNG ปรับตัวลดลง



1,976 พันบาร์เรลต่อวัน*

การใช้พลังงานขั้นต้นลดลงจากการใช้ที่ลดลงในเกือบทุกประเภทพลังงาน ยกเว้นการใช้ผลิตภัณฑ์น้ำมันสำเร็จรูปที่เพิ่มขึ้น โดย NG และ LNG มีการใช้ลดลงมากที่สุดอยู่ที่ 12.2%



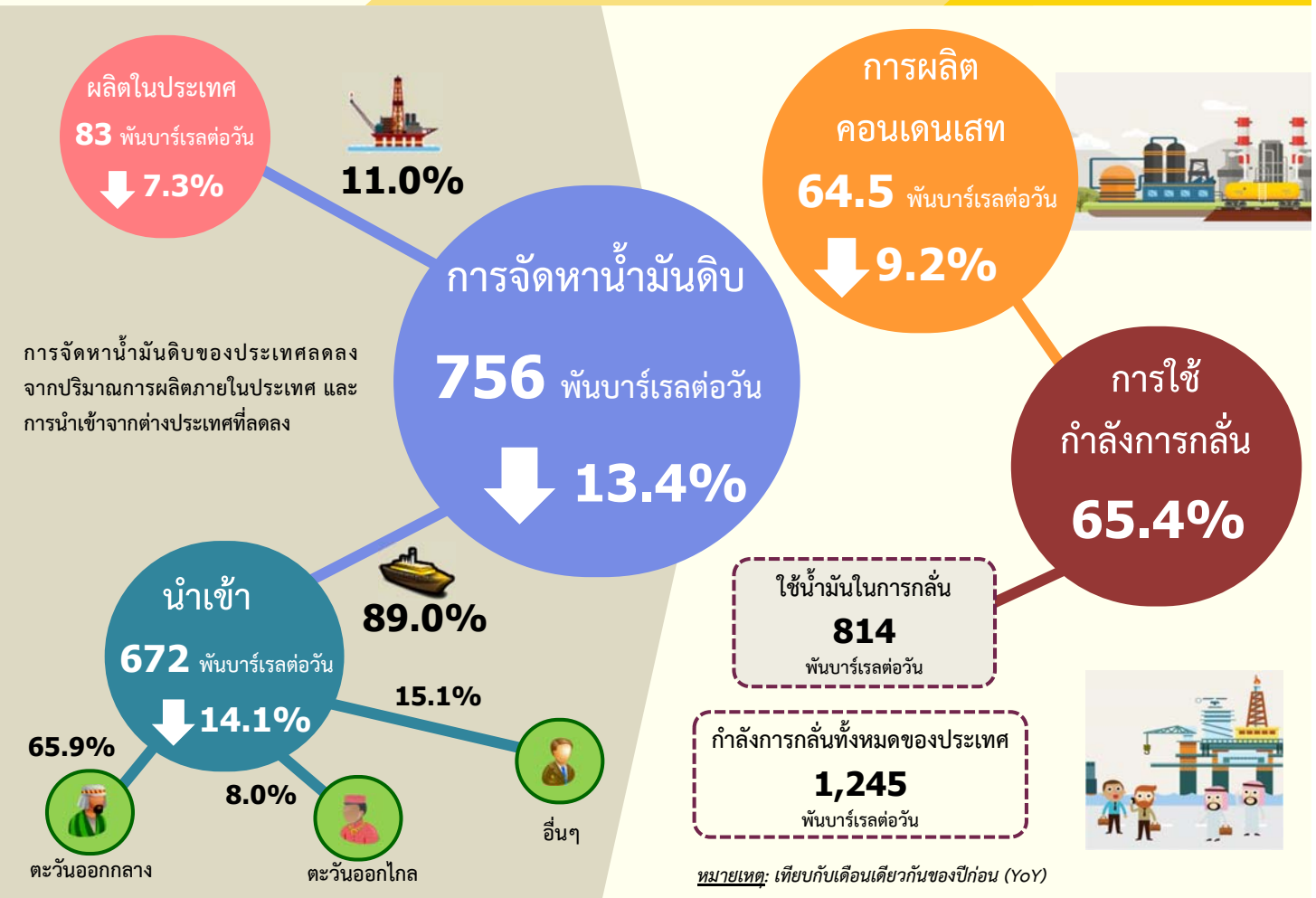
1,552 พันบาร์เรลต่อวัน*

การใช้พลังงานขั้นสุดท้ายเพิ่มขึ้นเกือบทุกประเภทพลังงาน ยกเว้นการใช้ไฟฟ้า ถ่านหิน และลิกไนต์ โดยการใช้ก๊าซธรรมชาติในเดือนนี้ยังคงมีแนวโน้มเพิ่มขึ้นมากที่สุดอยู่ที่ 48.1%



*เทียบเท่าน้ำมันดิบ

หมายเหตุ: เทียบกับเดือนเดียวกันของปีก่อน (YoY)



น้ำมันสำเร็จรูป

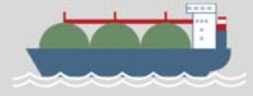


LPG

การผลิต

145.8
ล้านลิตรต่อวัน

↓ 17.8%



การนำเข้า

17.3
ล้านลิตรต่อวัน

↑ 285.9%

11% นำเข้า

การจัดการ LPG

401.3 พันตัน

34% โรงกลั่นน้ำมัน

การใช้

145.1
ล้านลิตรต่อวัน

↑ 9.1%

55%

โรงแยกก๊าซธรรมชาติ

↓ 16.3%

การส่งออก

↓ 53.8%

19.0
ล้านลิตรต่อวัน



การใช้ LPG

500.1 พันตัน

↓ 0.2%

38% บีโตรเคมี



34% คริวเรือน



15% ขนส่ง



12% อุตสาหกรรม

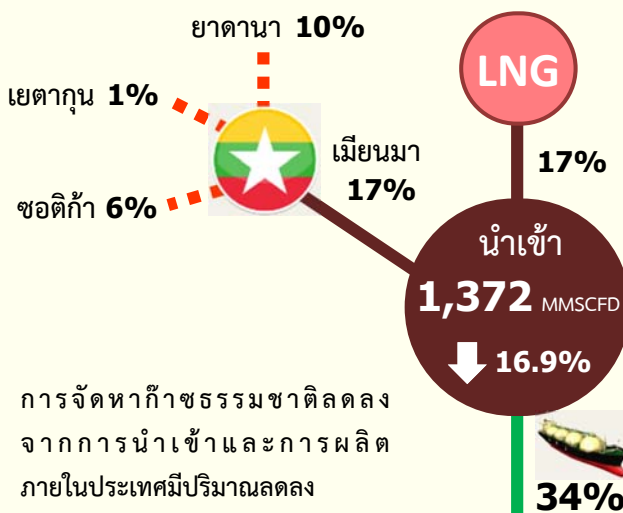


1% ใช้เอง



หมายเหตุ: เทียบกับเดือนเดียวกันของปีก่อน (YoY)

ก๊าซธรรมชาติ



การจัดการก๊าซธรรมชาติลดลงจากการนำเข้าและการผลิตภายในประเทศมีปริมาณลดลง



การใช้

ก๊าซธรรมชาติ
4,098 MMSCFD
↓ 4.4%

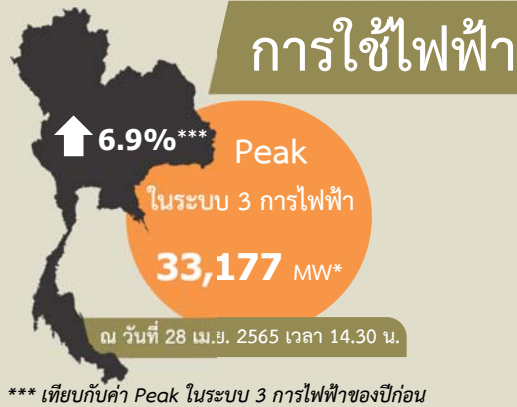
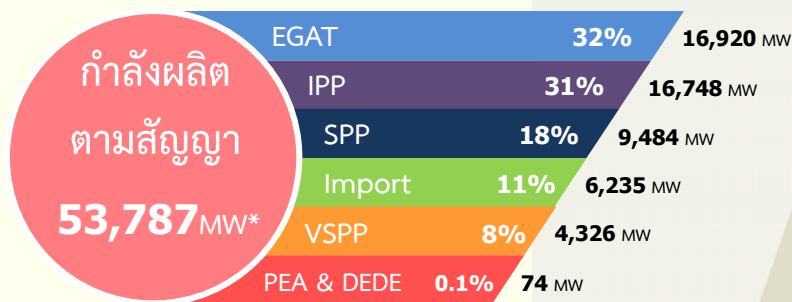
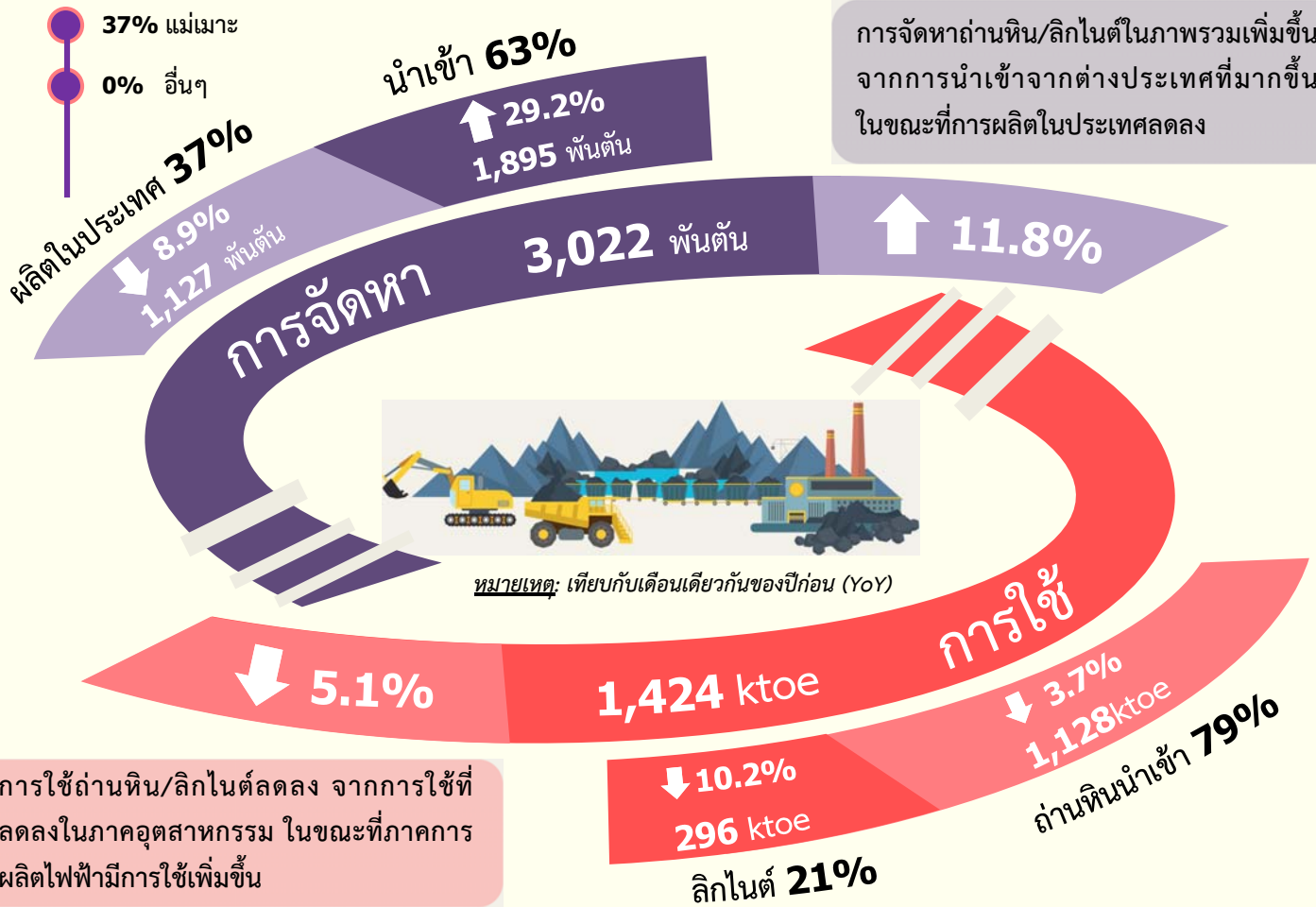
การใช้ก๊าซธรรมชาติลดลงเกือบทุกภาคส่วน ยกเว้นการใช้ในภาคขนส่ง (NGV) ที่เพิ่มขึ้น โดยการใช้ในโรงแยกก๊าซธรรมชาติปรับตัวลดลงมากที่สุดถึง 10.7%

สัดส่วนการใช้
ก๊าซธรรมชาติ

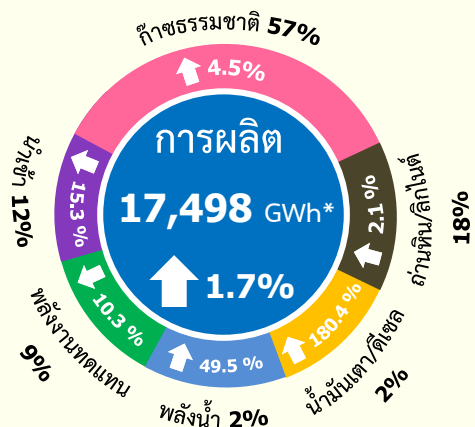


หมายเหตุ: เทียบกับเดือนเดียวกันของปีก่อน (YoY)

MMSCFD = ล้านลูกบาศก์ฟุตต่อวัน



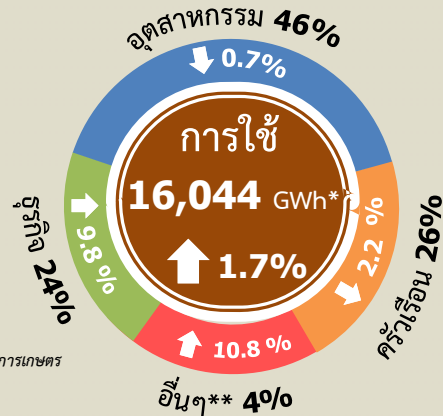
การจัดการไฟฟ้า



หมายเหตุ: เทียบกับเดือนเดียวกันของปีก่อน (YoY)

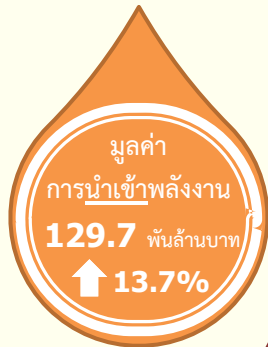


** อื่นๆ ได้แก่ องค์การที่ไม่แสวงหากำไร สุนัขน้ำเพื่อการเกษตร ไฟสาธารณะ และไฟชั่วคราว



การใช้ไฟฟ้าเพิ่มขึ้นจากภาคธุรกิจ และภาคส่วนอื่นๆ โดยในเดือนนี้ภาคธุรกิจยังคงมีการใช้ไฟฟ้าเพิ่มขึ้นถึง 9.8% เมื่อเทียบกับเดือนเดียวกันของปีก่อน ในขณะที่การใช้ไฟฟ้าในภาคครัวเรือนและภาคอุตสาหกรรมปรับตัวลดลง

มูลค่าพลังงาน



มูลค่าพลังงานเกือบทุกประเภทมีค่า
เพิ่มขึ้น ยกเว้นมูลค่าการส่งออกพลังงานที่
ปรับตัวลดลง



หมายเหตุ: เทียบกับเดือนเดียวกันของปีก่อน (YoY)

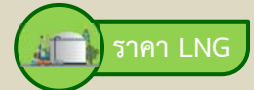
ราคาน้ำมันดิบในตลาดโลก ราคาน้ำมันดีเซลในตลาดสิงคโปร์
และราคา LNG ปรับตัวลดลง ในขณะที่ราคา LPG ราคาน้ำมัน
เบนซิน และราคาน้ำมันเตาในตลาดสิงคโปร์ ปรับตัวเพิ่มขึ้นเมื่อเทียบ
กับเดือนก่อนหน้า



- ↓ ดูไบ **86.22** USD/bbl
- ↓ เบรนท์ **91.04** USD/bbl
- ↓ เวสเท็กซัส **84.78** USD/bbl



↑ CP **626.6** USD/ton



↓ Spot **27.7** USD/MMBTU



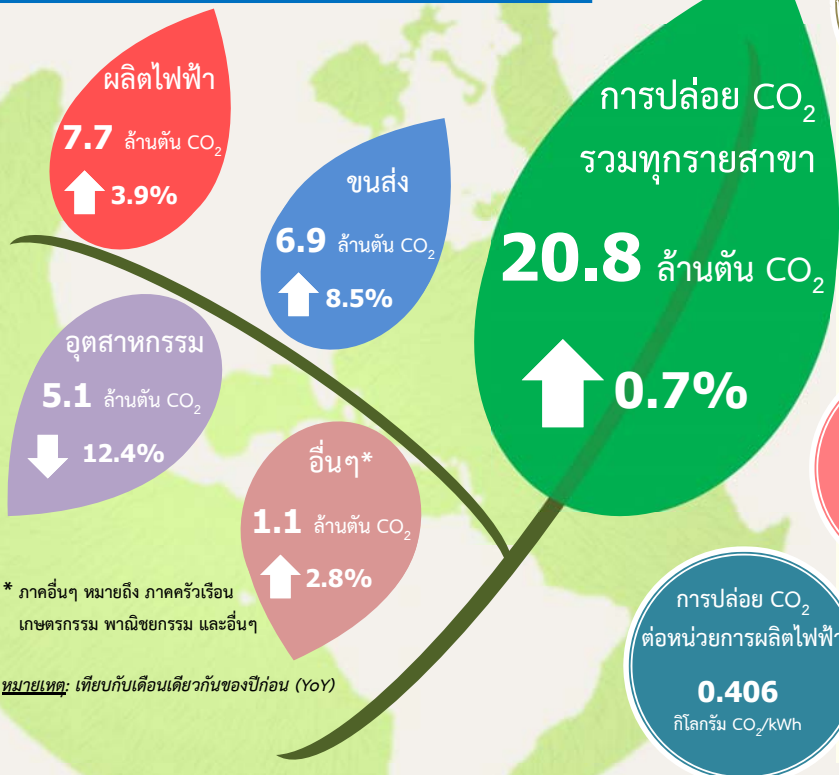
- ↑ เบนซิน **98.46** USD/bbl
- ↓ ดีเซล **126.29** USD/bbl
- ↑ น้ำมันเตา **65.46** USD/bbl

USD/bbl = เหรียญสหรัฐต่อบาร์เรล
USD/ton = เหรียญสหรัฐต่อตัน
USD/MMBTU = เหรียญสหรัฐต่อล้านบีทียู

หมายเหตุ: ราคาเฉลี่ยเดือน พ.ย.
เทียบกับเดือนก่อนหน้า (MoM)

ราคาพลังงาน

การปล่อย CO₂ รายสาขา



* ภาคอื่นๆ หมายถึง ภาคครัวเรือน
เกษตรกรรม พาณิชยกรรม และอื่นๆ

หมายเหตุ: เทียบกับเดือนเดียวกันของปีก่อน (YoY)



ประเทศไทยปล่อย CO₂ ต่อการใช้พลังงาน
ต่ำกว่าค่าเฉลี่ยของสหภาพยุโรป และประเทศ
สหรัฐอเมริกา

ข้อมูลช่วงเดือน ม.ค. - พ.ย. 2565

** การใช้พลังงาน หมายถึงการใช้พลังงานขั้นต้น รวมถึง
การใช้พลังงานทดแทน



ประเทศไทยปล่อย CO₂ ต่อหัวประชากร
ต่ำกว่าค่าเฉลี่ยของสหภาพยุโรป และ
ประเทศสหรัฐอเมริกา

ข้อมูล ณ ปี 2564



ประเทศไทยปล่อย CO₂ ต่อ GDP สูงกว่าค่าเฉลี่ย
ของสหภาพยุโรป และประเทศสหรัฐอเมริกา

ข้อมูล ณ ปี 2564

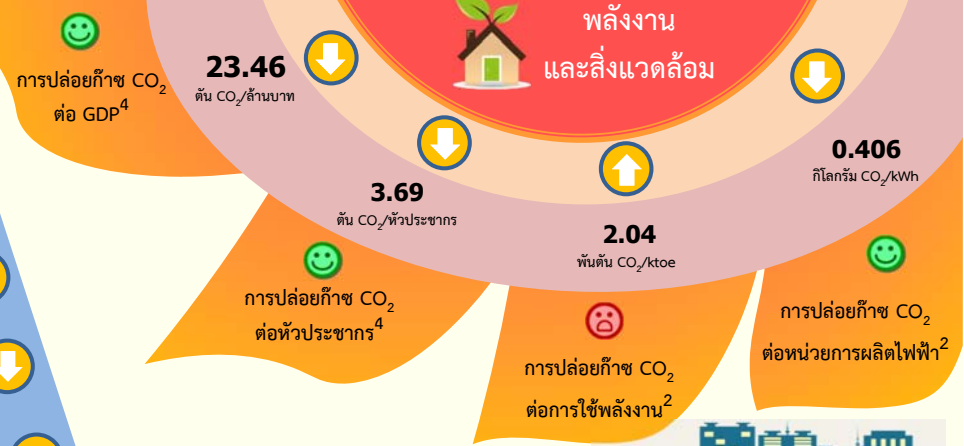


ไทยปล่อย CO₂ ต่อหน่วยการผลิตไฟฟ้า ต่ำกว่าค่าเฉลี่ยของสหภาพ
ยุโรป และประเทศสหรัฐอเมริกา

ข้อมูลช่วงเดือน ม.ค. -พ.ย. 2565



ความมั่นคง
ด้านพลังงาน



ประสิทธิภาพการใช้พลังงาน



หมายเหตุ:

- ข้อมูลในช่วงเดือนที่กำหนด ณ ปี พ.ศ. 2564 เปรียบเทียบกับช่วงเดียวกันของปีก่อน (พ.ศ. 2563)
- ข้อมูลในช่วงเดือนที่กำหนด ณ ปีปัจจุบัน เปรียบเทียบกับช่วงเดียวกันของปีก่อน
- ข้อมูล ณ เดือนปัจจุบัน เปรียบเทียบกับเดือนเดียวกันของปีก่อน (YoY)
- ข้อมูล ณ ปี พ.ศ. 2564 เปรียบเทียบกับปีก่อน (พ.ศ. 2563)
- ข้อมูลในช่วงปีที่กำหนด (ปี พ.ศ. 2555- 2564) เปรียบเทียบกับเกณฑ์มาตรฐาน :
ค่าต่ำกว่า 0.95 = ดี / ค่าอยู่ระหว่าง 0.95 - 1.05 = ปกติ / ค่ามากกว่า 1.05 = แย่

😊 ดีกว่าปีเปรียบเทียบ / ดี
 😐 เท่ากับปีเปรียบเทียบ / ปกติ
 😞 แย่กว่าปีเปรียบเทียบ / แย่