

## สถานการณ์การใช้น้ำมัน และไฟฟ้าของไทยปี 2557



จัดทำโดย

ศูนย์พยากรณ์และสารสนเทศพลังงาน

## สรุปสถานการณ์การใช้น้ำมันและไฟฟ้าของไทย ปี 2557

### การใช้น้ำมัน

- **การใช้น้ำมันดีเซล** ปี 2557 เฉลี่ยอยู่ที่ระดับ 57.7 ล้านลิตรต่อวัน เพิ่มขึ้นจากปีก่อน 0.5 ล้านลิตรต่อวัน หรือเพิ่มขึ้นร้อยละ 0.8 คาดว่าเกิดจากปัจจัยด้านราคา และผลกระทบจากการปรับตัวลดลงของราคาน้ำมันดิบในตลาดโลกตั้งแต่ไตรมาสที่ 2 ของปี 2557 โดยราคาขายปลีกเฉลี่ยน้ำมันดีเซลปี 2557 อยู่ในระดับต่ำกว่า 30 บาทต่อลิตร
- **การใช้น้ำมันเบนซิน** ปี 2557 เฉลี่ยอยู่ที่ระดับ 23.3 ล้านลิตรต่อวัน เพิ่มขึ้นจากปีก่อน 0.9 ล้านลิตรต่อวัน หรือเพิ่มขึ้นร้อยละ 3.7 คาดว่าเกิดจากปัจจัยด้านราคา โดยเฉพาะน้ำมันในกลุ่มแก๊สโซฮอล์ E20 และ E85 ที่มีราคาขายปลีกเฉลี่ยต่ำกว่าน้ำมันชนิดอื่น อีกทั้งการเพิ่มขึ้นของจำนวนบ้านในเขตกรุงเทพมหานครและปริมณฑลส่งผลให้ภาพรวมการใช้น้ำมันเบนซินเพิ่มสูงขึ้น แยกเป็นดังนี้
  - **การใช้น้ำมันเบนซิน 95** เฉลี่ยอยู่ที่ระดับ 1.4 ล้านลิตรต่อวัน ลดลงจากปีก่อน 0.3 ล้านลิตรต่อวัน หรือลดลงร้อยละ 19.1 คาดว่าเกิดจากปริมาณรถยนต์รุ่นเก่าที่ใช้เฉพาะเบนซิน 95 ลดลงและทยอยออกจากระบบ อีกทั้งน้ำมันเบนซิน 95 มีราคาขายปลีกสูงกว่าน้ำมันกลุ่มแก๊สโซฮอล์
  - **การใช้น้ำมันแก๊สโซฮอล์** เฉลี่ยอยู่ที่ระดับ 21.9 ล้านลิตรต่อวัน เพิ่มขึ้นจากปีก่อน 1.5 ล้านลิตรต่อวัน หรือเพิ่มขึ้นร้อยละ 7.2 การใช้น้ำมันแก๊สโซฮอล์คิดเป็นสัดส่วนร้อยละ 94 ของปริมาณการใช้น้ำมันเบนซินทั้งหมด ทั้งนี้การใช้น้ำมันในกลุ่มแก๊สโซฮอล์เพิ่มขึ้นเกือบทุกประเภท ทั้งแก๊สโซฮอล์ 91(E10) แก๊สโซฮอล์ 95(E20) และแก๊สโซฮอล์ 95(E85) ยกเว้นแก๊สโซฮอล์ 95(E10) มีการใช้ลดลงร้อยละ 9.7 การเปลี่ยนแปลงของการใช้น้ำมันแก๊สโซฮอล์ มาจากปัจจัยเรื่องการผลิตรถยนต์ในปัจจุบันที่มีการรองรับการใช้น้ำมันแก๊สโซฮอล์ออกสู่ตลาดมากขึ้น อีกทั้งจำนวนสถานีบริการน้ำมันแก๊สโซฮอล์ที่เพิ่มขึ้นอย่างต่อเนื่อง ทำให้ปริมาณการใช้แก๊สโซฮอล์ปรับตัวสูงขึ้น

### การใช้น้ำมันดีเซลและเบนซิน ปี 2557

หน่วย : ล้านลิตร/วัน

	ม.ค.	ก.พ.	มี.ค.	เม.ย.	พ.ค.	มิ.ย.	ก.ค.	ส.ค.	ก.ย.	ต.ค.	พ.ย.	ธ.ค.	ม.ค.-ธ.ค.	สัดส่วน	Δ (%)
1. ดีเซล	59.2	60.6	60.4	60.5	61.0	56.8	55.0	53.2	53.7	53.8	57.2	61.5	57.7	100.0	0.8
2. เบนซิน	21.8	22.4	22.8	23.3	22.9	22.5	23.3	23.7	23.6	23.5	24.0	25.8	23.3	100.0	3.7
2.1 เบนซิน 95	1.4	1.4	1.5	1.4	1.4	1.3	1.4	1.3	1.3	1.2	1.3	1.4	1.4	6.0	-19.1
2.2 แก๊สโซฮอล์	20.4	20.9	21.3	21.8	21.5	21.1	22.0	22.5	22.3	22.3	22.7	24.4	21.9	94.0	7.2
-แก๊สโซฮอล์ 91 (E10)	9.2	9.5	9.6	9.8	9.6	9.5	9.8	10.0	10.0	9.9	10.2	11.0	9.8	42.0	7.7
-แก๊สโซฮอล์ 95 (E10)	7.4	7.5	7.5	7.5	7.4	7.2	7.5	7.5	7.5	7.4	7.5	8.1	7.5	32.0	-9.7
-แก๊สโซฮอล์ 95 (E20)	3.1	3.3	3.4	3.8	3.6	3.6	3.7	3.9	3.8	3.8	3.8	4.2	3.7	16.0	39.6
-แก๊สโซฮอล์ 95 (E85)	0.6	0.7	0.7	0.8	0.8	0.9	1.0	1.0	1.0	1.1	1.2	1.1	0.9	4.0	137.6

## การใช้ไฟฟ้า

- การผลิตพลังงานไฟฟ้า ปี 2557 อยู่ที่ระดับ 180,945 กิกะวัตต์ชั่วโมง เพิ่มขึ้นจากช่วงเดียวกันของปีก่อนร้อยละ 2.0
- การใช้ไฟฟ้า อยู่ที่ระดับ 168,620 กิกะวัตต์ชั่วโมง เพิ่มขึ้นร้อยละ 2.6 คาดว่าเกิดจากการฟื้นตัวของเศรษฐกิจภายในประเทศที่มีแนวโน้มปรับตัวดีขึ้นอย่างค่อยเป็นค่อยไปหลังเกิดความชัดเจนทางด้านการเมือง การขยายตัวของการส่งออกตั้งแต่ไตรมาสที่ 2 ของอุตสาหกรรมอิเล็กทรอนิกส์ และมาตรการกระตุ้นเศรษฐกิจของภาครัฐ ส่งผลให้ภาพรวมการใช้ไฟฟ้าปี 2557 เพิ่มขึ้นจากปีก่อน
- ความต้องการพลังไฟฟ้าสูงสุดสุทธิในระบบของ กฟผ. (Net Peak Generation Requirement) ปี 2557 เกิดขึ้น ณ วันพุธที่ 23 เมษายน 2557 เวลา 14.26 น. อยู่ที่ระดับ 26,942 เมกะวัตต์ สูงกว่าพลังไฟฟ้าสูงสุดสุทธิของปีที่ผ่านมาซึ่งเกิดเมื่อวันพฤหัสบดีที่ 16 พฤษภาคม 2556 ณ เวลา 14.00 น. อยู่ 344 เมกะวัตต์ หรือเพิ่มขึ้นร้อยละ 1.3 เนื่องจากสภาพภูมิอากาศที่ร้อนอบอ้าวในเดือนเมษายน 2557 โดยมีอุณหภูมิสูงสุดในวันที่เกิดพีคอยู่ที่ 37.5 องศาเซลเซียส

## การผลิตพลังงานไฟฟ้ายรายเดือน

หน่วย : กิกะวัตต์ชั่วโมง (GWh)

	ม.ค.	ก.พ.	มี.ค.	เม.ย.	พ.ค.	มิ.ย.	ก.ค.	ส.ค.	ก.ย.	ต.ค.	พ.ย.	ธ.ค.	ม.ค.- ธ.ค.
2553	12,564	12,597	14,496	13,907	14,872	14,234	14,214	13,742	13,643	13,641	12,917	12,838	163,668
2554	13,317	13,878	15,571	14,715	15,753	14,890	15,138	14,996	14,509	15,135	14,823	14,247	176,973
2555	13,314	13,855	15,569	14,712	15,750	14,887	15,134	14,975	14,510	15,140	14,823	14,247	176,916
2556	13,968	14,208	16,054	14,994	16,403	15,076	15,056	15,161	14,661	14,766	14,325	12,727	177,398
2557	12,996	13,235	16,079	15,417	16,755	15,785	15,746	15,476	15,290	15,355	14,908	13,903	180,945
Δ (%) จากช่วง เดียวกันปีก่อน	-7.0	-6.8	0.2	2.8	2.1	4.7	4.6	2.1	4.3	4.0	4.1	9.2	2.0
Δ (%) จาก เดือนก่อนนี้ 57	2.12	1.84	21.49	-4.12	8.68	-5.79	-0.25	-1.71	-1.20	0.43	-2.91	-6.74	

## รายละเอียดสถานการณ์การใช้น้ำมันและไฟฟ้าของไทย ปี 2557

### 1. การใช้น้ำมันดีเซล

การใช้น้ำมันดีเซลของปี 2557 เฉลี่ยอยู่ที่ระดับ 57.7 ล้านลิตรต่อวัน มีแนวโน้มเพิ่มขึ้นร้อยละ 0.8 เมื่อเทียบกับช่วงเดียวกันของปีก่อน โดยการเพิ่มขึ้นของการใช้น้ำมันดีเซลปี 2557 คาดว่าเกิดจากปัจจัยต่าง ๆ ดังนี้

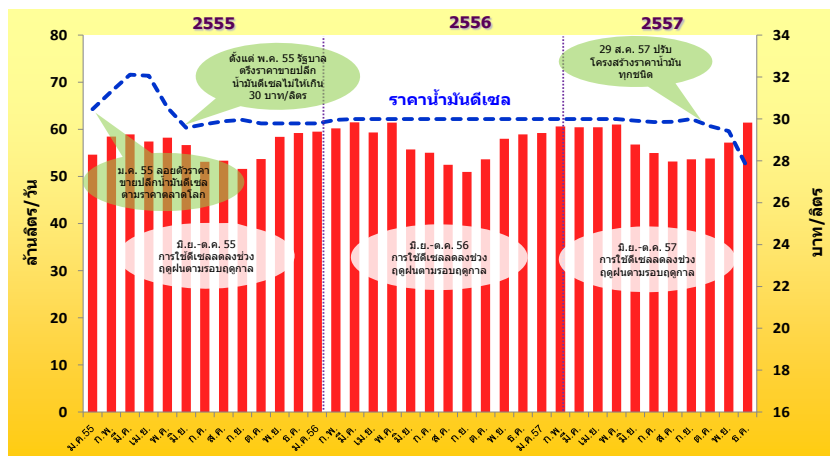
- ราคาขายปลีกเฉลี่ยน้ำมันดีเซลยังอยู่ในระดับที่ต่ำกว่า 30 บาทต่อลิตร
- ปัจจัยเรื่องฤดูกาล คือในฤดูฝนช่วงเดือนกรกฎาคมถึงตุลาคมของทุกปีปริมาณการใช้น้ำมันดีเซลจะมีแนวโน้มลดลงก่อนที่จะปรับตัวสูงขึ้นในช่วงปลายปี ทั้งนี้ในช่วงเดือนธันวาคม 2557 การใช้ปรับตัวค่อนข้างสูงจากเดือนเดียวกันของปีก่อนถึงร้อยละ 4.3 เนื่องจากปัจจัยด้านราคาขายปลีกที่ลดลงมาอยู่ที่ระดับ 27.64 บาทต่อลิตร

### ปริมาณการใช้น้ำมันดีเซลรายเดือน

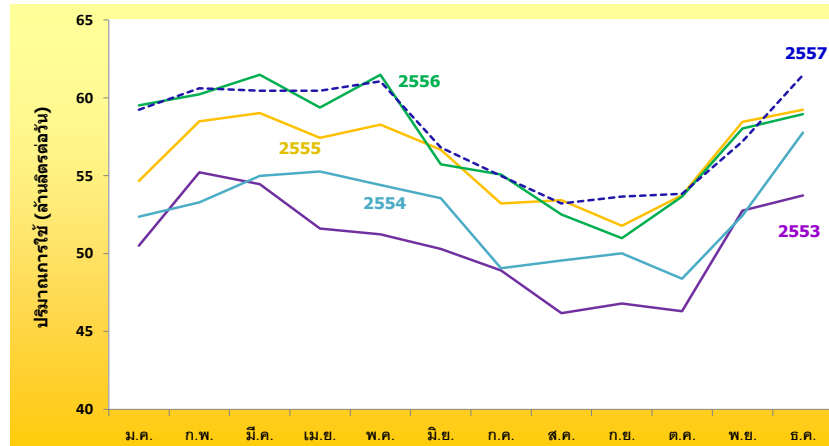
หน่วย : ล้านลิตร/วัน

	ม.ค.	ก.พ.	มี.ค.	เม.ย.	พ.ค.	มิ.ย.	ก.ค.	ส.ค.	ก.ย.	ต.ค.	พ.ย.	ธ.ค.	ม.ค.- ธ.ค.
2553	50.5	55.2	54.5	51.6	51.2	50.3	48.9	46.2	46.8	46.3	52.8	53.7	50.6
2554	52.4	53.3	55.0	55.3	54.4	53.5	49.1	49.6	50.0	48.4	52.4	57.8	52.6
2555	54.7	58.5	59.0	57.4	58.3	56.7	53.2	53.4	51.8	53.7	58.5	59.2	56.2
2556	59.5	60.2	61.5	59.4	61.5	55.7	55.1	52.5	51.0	53.7	58.0	58.9	57.2
2557	59.2	60.6	60.4	60.5	61.0	56.8	55.0	53.2	53.7	53.8	57.2	61.5	57.7
Δ (%) จากช่วง เดียวกันปีก่อน	-0.5	0.6	-1.7	1.8	-0.7	1.9	-0.1	1.3	5.2	0.3	-1.5	4.3	0.8
Δ (%) จาก เดือนก่อนปี 57	0.5	2.3	-0.3	0.0	1.0	-6.9	-3.2	-3.2	0.8	0.3	6.2	7.5	

### ยอดจำหน่าย และราคาน้ำมันดีเซลหมุนเร็ว ปี 2555-2557



## การใช้น้ำมันดีเซลปี 2553-2557



### 2. การใช้น้ำมันเบนซิน

- การใช้น้ำมันเบนซินปี 2557 เฉลี่ยอยู่ที่ระดับ 23.3 ล้านลิตรต่อวัน เพิ่มขึ้นร้อยละ 3.7 เมื่อเทียบกับช่วงเดียวกันของปีก่อน คาดว่าเนื่องมาจากปัจจัยทั้งภายในประเทศและต่างประเทศ ดังนี้

### ปริมาณการใช้น้ำมันเบนซินรายเดือน

หน่วย : ล้านลิตร/วัน

	ม.ค.	ก.พ.	มี.ค.	เม.ย.	พ.ค.	มิ.ย.	ก.ค.	ส.ค.	ก.ย.	ต.ค.	พ.ย.	ธ.ค.	ม.ค.- ธ.ค.
2553	19.5	21.1	20.0	20.2	19.3	20.6	20.5	20.0	20.2	19.9	21.1	21.4	20.3
2554	20.4	21.3	19.8	20.6	19.7	20.8	19.8	20.4	20.0	18.6	18.5	21.2	20.1
2555	20.4	20.9	20.6	20.5	20.4	21.2	20.5	20.8	20.3	21.1	22.3	23.6	21.1
2556	22.1	22.2	22.7	22.9	22.8	22.4	22.5	23.0	21.3	22.0	22.7	22.7	22.5
2557	21.8	22.4	22.8	23.3	22.9	22.5	23.3	23.7	23.6	23.5	24.0	25.8	23.3
Δ (%) จากช่วงเดียวกันปีก่อน	-1.4	0.8	0.3	1.6	0.6	0.1	3.7	3.1	10.8	6.7	5.4	14.0	3.7
Δ (%) จากเดือนก่อนปี 57	-3.8	2.6	1.7	2.3	-1.6	-2.0	3.9	1.8	-0.7	-0.3	1.9	7.9	

- สถานการณ์ความไม่สงบทางเมืองในช่วงไตรมาสแรกของปี 2557 และการประกาศชัตดาวน์กรุงเทพฯ ทำให้สถานีราชการเกือบทั้งหมดและภาคเอกชนบางส่วนปิดทำการ ส่งผลให้ความต้องการใช้น้ำมันในการเดินทางลดลงในเดือนมกราคมร้อยละ 1.4

- การปรับตัวลดลงของราคาน้ำมันดิบในตลาดโลกในไตรมาสที่ 2 เนื่องจากกลุ่มโอเปกไม่ลดกำลังการผลิตน้ำมันดิบ ส่งผลให้ปริมาณการผลิตสูงกว่าความต้องการใช้ที่ลดลงตามภาวะเศรษฐกิจโลกที่ซบเซา ส่งผลให้เกิดการปรับลดลงของราคาน้ำมันดิบ (Dubai) อย่างต่อเนื่องตั้งแต่เดือนกรกฎาคม 2557 ที่ระดับ 101 ดอลลาร์

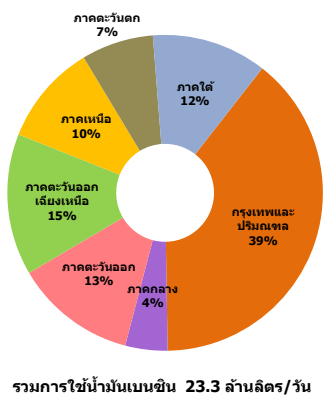
สหรัฐต่อบาร์เรล มาอยู่ที่ระดับ 60 ดอลลาร์สหรัฐต่อบาร์เรลในเดือนธันวาคม 2557 ทั้งนี้ราคานำเข้าน้ำมันดิบเฉลี่ยของไทยปี 2557 เฉลี่ยอยู่ที่ระดับ 102 ดอลลาร์สหรัฐต่อบาร์เรล

- การปรับตัวลดลงของราคาขายปลีกน้ำมันภายในประเทศตามการลดลงของราคาน้ำมันดิบในตลาดโลก ทำให้ปริมาณการใช้น้ำมันเบนซินในเดือนกรกฎาคมถึงเดือนธันวาคม 2557 มีปริมาณการใช้เฉลี่ยที่ระดับ 24.0 ล้านลิตรต่อวัน เพิ่มขึ้นจากช่วงเดียวกันของปีก่อนถึงร้อยละ 7.2 อีกทั้งการปรับโครงสร้างราคาน้ำมันในวันที่ 29 สิงหาคม 2557 ส่งผลให้ราคาน้ำมันเบนซินลดลงประมาณ 1-3 บาทต่อลิตร

- ปัจจัยหนึ่งนี้อาจส่งผลให้การใช้น้ำมันเพิ่มสูงขึ้นคือ การเพิ่มขึ้นของบ้านในเขตกรุงเทพมหานครและปริมณฑลในปี 2557 มีการเพิ่มขึ้นร้อยละ 11.4 ในช่วงเดียวกันของปีก่อน และตั้งแต่ปี 2552 การเพิ่มขึ้นของบ้านในเขตกรุงเทพฯ และปริมณฑล มีทิศทางเดียวกับปริมาณการใช้น้ำมันเบนซิน ดังนั้นการเพิ่มขึ้นของบ้านนี้อาจเป็นอีกหนึ่งปัจจัยที่ส่งผลกระตุ้นใจในการซื้อรถยนต์ในเขตกรุงเทพฯ และปริมณฑล เพื่ออำนวยความสะดวกในการเดินทางไปทำงานเพราะปัจจุบันระบบขนส่ง (Mass transit) ในกรุงเทพฯ ยังไม่ครอบคลุมไปในทุกพื้นที่ สอดคล้องกับปริมาณการใช้น้ำมันเบนซินและการเพิ่มขึ้นของรถยนต์เบนซินจดทะเบียนใหม่ในเขตกรุงเทพฯ และปริมณฑล มีสัดส่วนการค่อนข้างสูงคิดเป็นร้อยละ 39 และ 27 ตามลำดับ

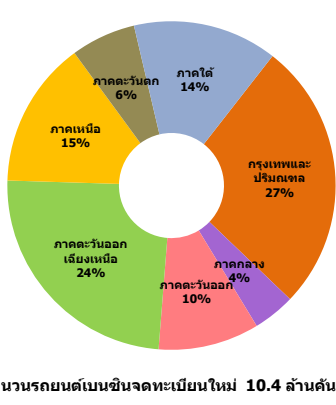
**สัดส่วนการใช้เบนซินรายภาค ปี 2557**

น้ำมันเบนซิน	ล้านลิตร/วัน	สัดส่วน %
กรุงเทพและปริมณฑล	9.1	39
ภาคกลาง	1.0	4
ภาคตะวันออก	2.9	13
ภาคตะวันออกเฉียงเหนือ	3.4	15
ภาคเหนือ	2.4	10
ภาคตะวันตก	1.7	7
ภาคใต้	2.7	12
<b>รวม</b>	<b>23.3</b>	<b>100</b>



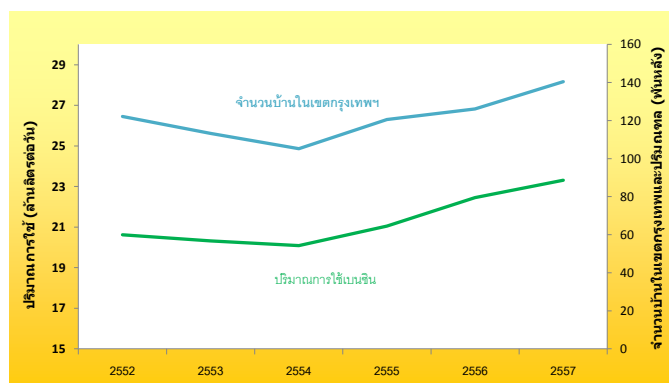
**สถิติจำนวนรถเบนซินจดทะเบียนใหม่ ปี 2553-2556**

ภาค	ล้านคัน	สัดส่วน %
กรุงเทพและปริมณฑล	2.8	27
ภาคกลาง	0.4	4
ภาคตะวันออก	1.0	10
ภาคตะวันออกเฉียงเหนือ	2.5	24
ภาคเหนือ	1.5	14
ภาคตะวันตก	0.7	6
ภาคใต้	1.5	14
<b>รวม</b>	<b>10.4</b>	<b>100</b>



ที่มา: กลุ่มสถิติขนส่ง กองแผนงาน กรมการขนส่งทางบก

### การใช้น้ำมันเบนซินเฉลี่ย และจำนวนบ้านในเขตกรุงเทพฯ และปริมณฑล ปี 2552-2557

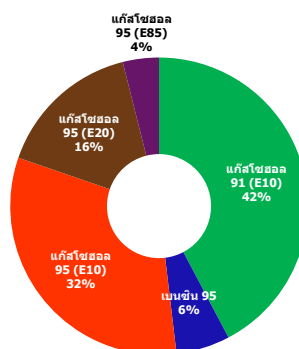


ที่มา: จำนวนบ้าน - สำนักบริหารการทะเบียน กรมการปกครอง

- **การใช้น้ำมันเบนซิน 95** คิดเป็นสัดส่วนร้อยละ 6.0 ของปริมาณการใช้น้ำมันเบนซินทั้งหมด ราคาขายปลีกเฉลี่ยน้ำมันเบนซิน 95 ปี 2557 อยู่ที่ระดับ 46.73 บาท และการใช้น้ำมันเบนซิน 95 เฉลี่ยที่ระดับ 1.4 ล้านลิตรต่อวัน ลดลงจากช่วงเดียวกันของปีก่อนร้อยละ 19.2 ในขณะที่เดือนธันวาคม 2557 มีปริมาณการใช้เพิ่มขึ้นจากเดือนก่อนหน้าร้อยละ 14.8 เนื่องจากการปรับตัวลดลงของราคาขายปลีกเฉลี่ยน้ำมันเบนซิน 95 อยู่ที่ระดับ 38.85 บาทต่อลิตร

### สัดส่วนการใช้น้ำมันเบนซิน ปี 2557

เบนซิน	ล้านลิตร/วัน	สัดส่วน %
U-95	1.4	6
91 (E10)	9.8	42
95 (E10)	7.5	32
95 (E20)	3.7	16
95 (E85)	0.9	4
รวมทั้งสิ้น	23.3	100

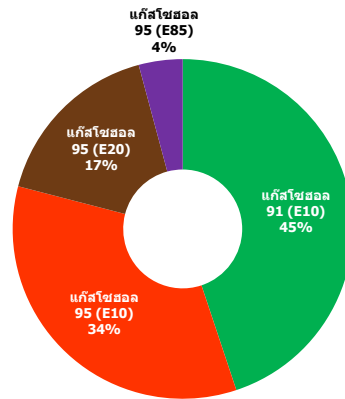


รวมการใช้น้ำมันเบนซิน 23.3 ล้านลิตร/วัน

- **การใช้น้ำมันแก๊สโซฮอล** คิดเป็นสัดส่วนถึงร้อยละ 94.0 ของปริมาณการใช้น้ำมันเบนซินทั้งหมด ในปี 2557 มีการใช้น้ำมันกลุ่มแก๊สโซฮอลเฉลี่ย 21.9 ล้านลิตรต่อวัน เพิ่มขึ้นจากช่วงเดียวกันของปีก่อนร้อยละ 7.2 โดยการเพิ่มขึ้นของการใช้น้ำมันแก๊สโซฮอลนอกจากปัจจัยด้านราคาแล้ว จำนวนสถานีบริการน้ำมันแก๊สโซฮอลที่เพิ่มมากขึ้นอย่างต่อเนื่อง และการผลิตรถยนต์ที่รองรับการใช้น้ำมันแก๊สโซฮอลออกสู่ตลาดเพิ่มขึ้น น่าจะเป็นอีกปัจจัยหนึ่งที่ส่งผลต่อการเพิ่มขึ้นของการใช้น้ำมันแก๊สโซฮอล โดยมีรายละเอียดของการใช้น้ำมันแก๊สโซฮอลแต่ละประเภทดังนี้

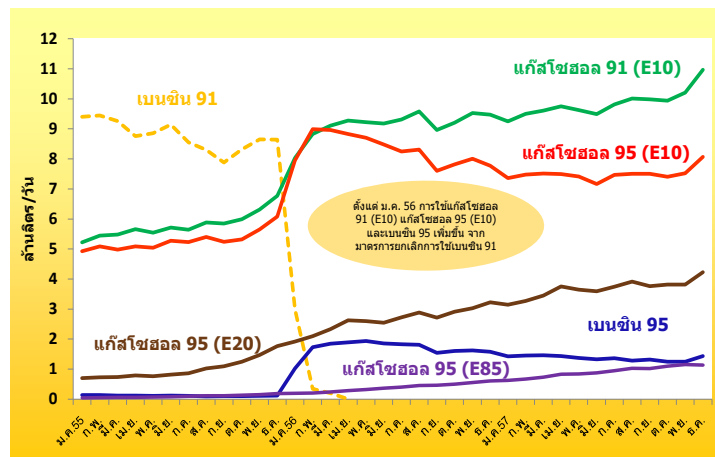
## สัดส่วนการใช้น้ำมันแก๊สโซฮอล์ ปี 2557

เบนซิน	ล้านลิตร/วัน	สัดส่วน %
91 (E10)	9.8	45
95 (E10)	7.5	34
95 (E20)	3.7	17
95 (E85)	0.9	4
รวมทั้งสิ้น	21.9	100



รวมการใช้น้ำมันแก๊สโซฮอล์ 21.9 ล้านลิตร/วัน

## ยอดจำหน่ายน้ำมันแก๊สโซฮอล์ เปรียบเทียบกับเบนซิน 95 ปี 2555 – 2557



หมายเหตุ: ตั้งแต่ 1 มกราคม 2556 ยกเลิกการใช้เบนซิน 91 โดยผ่อนผันให้จำหน่ายได้จนถึงเดือนมีนาคม 2556

- การใช้น้ำมันแก๊สโซฮอล์ 91 (E10) คิดเป็นสัดส่วนร้อยละ 42.0 ของปริมาณการใช้น้ำมันเบนซินทั้งหมด โดยปี 2557 มีปริมาณการใช้เฉลี่ย 9.8 ล้านลิตรต่อวัน เพิ่มขึ้นจากช่วงเดียวกันของปีก่อนร้อยละ 7.7 ราคาขายปลีกเฉลี่ยน้ำมันแก๊สโซฮอล์ 91 (E10) ปี 2557 อยู่ที่ระดับ 36.55 บาทต่อลิตร
- การใช้น้ำมันแก๊สโซฮอล์ 95 (E10) คิดเป็นสัดส่วนร้อยละ 32.0 ของปริมาณการใช้น้ำมันเบนซินทั้งหมด โดยปี 2557 มีปริมาณการใช้เฉลี่ย 7.5 ล้านลิตรต่อวัน ลดลงจากช่วงเดียวกันของปีก่อนร้อยละ 9.7 ราคาขายปลีกเฉลี่ยปี 2557 อยู่ที่ระดับ 38.85 บาทต่อลิตร ซึ่งมีราคาสูงสุดในกลุ่มน้ำมันแก๊สโซฮอล์ ทำให้ผู้ใช้รถยนต์หันไปใช้น้ำมันแก๊สโซฮอล์ชนิดอื่นทดแทน
- การใช้น้ำมันแก๊สโซฮอล์ 95 (E20) คิดเป็นสัดส่วนร้อยละ 16.0 ของปริมาณการใช้น้ำมันเบนซินทั้งหมด โดยปี 2557 มีปริมาณการใช้เฉลี่ย 3.7 ล้านลิตรต่อวัน เพิ่มขึ้นจากช่วงเดียวกันของปีก่อนถึงร้อยละ 39.6 ทั้งนี้การใช้น้ำมันแก๊สโซฮอล์ 95 (E20) มีการขยายตัวสูงขึ้นต่อเนื่องตามนโยบายส่งเสริมการใช้แก๊สโซฮอล์ทดแทนน้ำมันเบนซิน และรถยนต์ที่ผลิตใหม่ส่วนใหญ่สามารถใช้แก๊สโซฮอล์ 95 (E20) อีกทั้งการเพิ่มขึ้นของสถานี



บริการอย่างต่อเนื่องตั้งแต่เริ่มมีการจำหน่ายน้ำมันแก๊สโซฮอล์ในเดือนมกราคม 2551 โดยปริมาณสถานีบริการแก๊สโซฮอล์ 95 (E20) สะสมในเดือนธันวาคม 2557 มีทั้งสิ้น 2,665 แห่ง เพิ่มขึ้นจากเดือนธันวาคม 2556 ร้อยละ 30.3 แบ่งเป็นของ ปตท. 1,037 แห่ง บางจาก 700 แห่ง เซลล์ 347 แห่ง เอสโซ่ 254 แห่ง ปตท.บริหารธุรกิจค้าปลีก 143 แห่ง เซฟรอน(ไทย) 160 แห่ง พีทีจี 22 แห่ง เพียวพลังงานไทย 1 แห่ง และซัสโก้ 1 แห่ง โดยราคาขายปลีกเฉลี่ยน้ำมันแก๊สโซฮอล์ 95(E20) ปี 2557 อยู่ที่ระดับ 34.35 บาทต่อลิตร

- **การใช้น้ำมันแก๊สโซฮอล์ 95 (E85)** คิดเป็นสัดส่วนร้อยละ 4.0 ของปริมาณการใช้น้ำมันเบนซินทั้งหมด โดยปี 2557 มีการใช้เฉลี่ยประมาณ 915,000 ลิตรต่อวัน เพิ่มขึ้นจากช่วงเดียวกันของปีก่อนร้อยละ 137.6 และยังคงมีแนวโน้มการใช้เพิ่มขึ้น เนื่องจากราคาขายปลีกเฉลี่ยถูกที่สุดในกลุ่มแก๊สโซฮอล์ โดยปี 2557 มีราคาขายปลีกเฉลี่ยอยู่ที่ระดับ 24.11 บาทต่อลิตร และมีรถยนต์รุ่นใหม่ที่ใช้้ำมันแก๊สโซฮอล์ 95 (E85) (FFV:Flexible Fuel Vehicle) ออกสู่ตลาดมากขึ้น อีกทั้งยังมีรถยนต์รุ่นเก่าบางส่วนปรับแต่งเครื่องยนต์โดยการติดตั้งอุปกรณ์คอนเวอร์ชันคิตส์ เพื่อให้สามารถเติมน้ำมันแก๊สโซฮอล์ 95 (E85) ได้ โดยปัจจุบันมีสถานีบริการน้ำมันแก๊สโซฮอล์ 95 (E85) ทั้งสิ้น 596 แห่ง แบ่งเป็นของ ปตท. 300 แห่ง บางจาก 200 แห่ง ระยองเพียว 47 แห่ง ซัสโก้ 39 แห่ง และสยาม เหมมี 10 แห่ง เพิ่มขึ้นจากเดือนธันวาคมปี 2556 ร้อยละ 112.9

### 3. การใช้น้ำมันภาคขนส่งทางบก

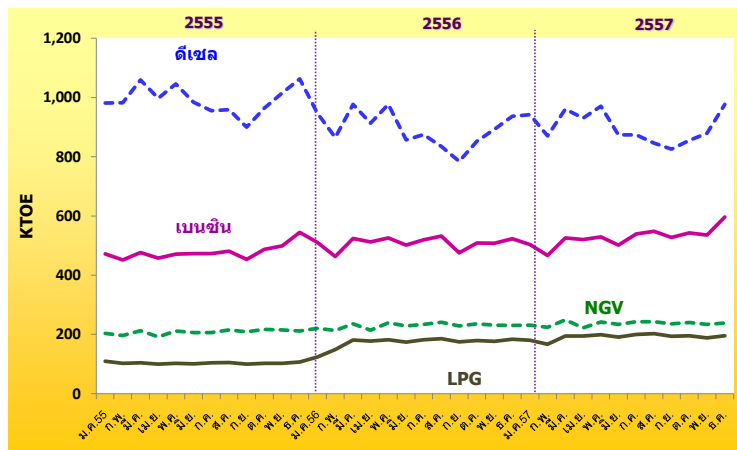
การใช้น้ำมันภาคขนส่งทางบกปี 2557 อยู่ที่ระดับ 22,284 พันตันเทียบเท่าน้ำมันดิบ (KTOE) เพิ่มขึ้นจากปีก่อนร้อยละ 3.0 โดยเป็นการเพิ่มขึ้นของการใช้น้ำมันเชื้อเพลิงทุกประเภท โดยน้ำมันดีเซลมีสัดส่วนการใช้สูงสุด คิดเป็นร้อยละ 48.5 ของการใช้พลังงานในภาคขนส่งทางบก มีการใช้เพิ่มขึ้นเพียงเล็กน้อยร้อยละ 0.8 เมื่อเทียบกับช่วงเดียวกันของปีก่อน เนื่องจากกลุ่มผู้ประกอบการขนส่งส่วนใหญ่ปรับเปลี่ยนเชื้อเพลิงมาใช้ LPG และ NGV แทนน้ำมันดีเซล เนื่องจากราคาจำหน่าย LPG และ NGV ภาคขนส่งมีราคาถูกกว่าน้ำมันเชื้อเพลิง ส่งผลให้การใช้ LPG และ NGV ในรถยนต์ ซึ่งคิดเป็นสัดส่วนร้อยละ 10.3 และ 12.7 มีการใช้เพิ่มขึ้นร้อยละ 11.3 และร้อยละ 3.1 ตามลำดับ โดยเฉพาะการใช้ LPG พบว่าตั้งแต่กำหนดมาตรการยกเลิกการใช้น้ำมันเบนซิน 91 ในเดือนมีนาคม 2556 ส่งผลให้ผู้ไ้รถยนต์บางส่วนหันมาใช้ LPG และ NGV มากขึ้นเนื่องจากปัจจัยด้านราคาที่ถูกลงกว่าน้ำมัน โดย ณ เดือนธันวาคม 2557 มีจำนวนรถยนต์ติดตั้งเครื่องยนต์ LPG รวมทั้งสิ้น 1,233,954 คัน เพิ่มขึ้นจากเดือนธันวาคม 2555 ซึ่งเป็นช่วงก่อนยกเลิกการใช้น้ำมันเบนซิน 91 ถึงร้อยละ 23.2

## การใช้น้ำมันภาคขนส่งทางบก

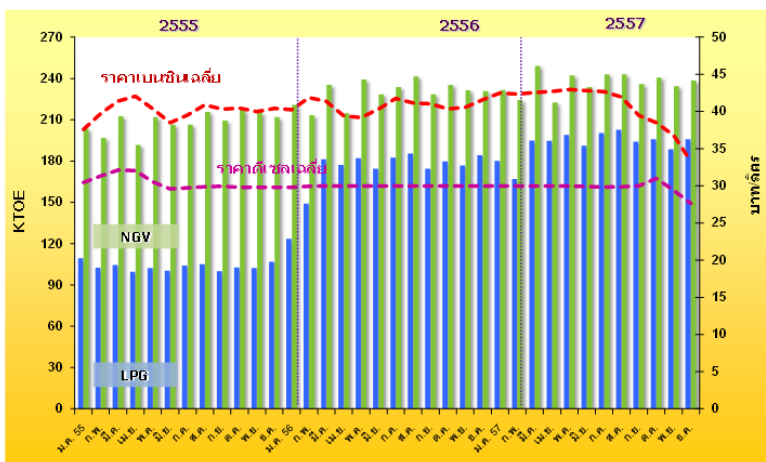
หน่วย : KTOE

	2555	2556	2557	สัดส่วน (%)	การเปลี่ยนแปลง (%)		
					2555	2556	2557
เบนซิน	5,741	6,106	6,338	28.4	5.1	6.4	3.8
ดีเซล	11,906	10,712	10,803	48.5	2.3	-10.0	0.8
LPG	1,238	2,071	2,304	10.3	15.3	67.3	11.3
NGV	2,498	2,753	2,839	12.7	20.8	10.2	3.1
รวม	21,382	21,641	22,284	100	5.6	1.2	3.0

## การใช้น้ำมันภาคขนส่งทางบก ปี 2555 – 2557



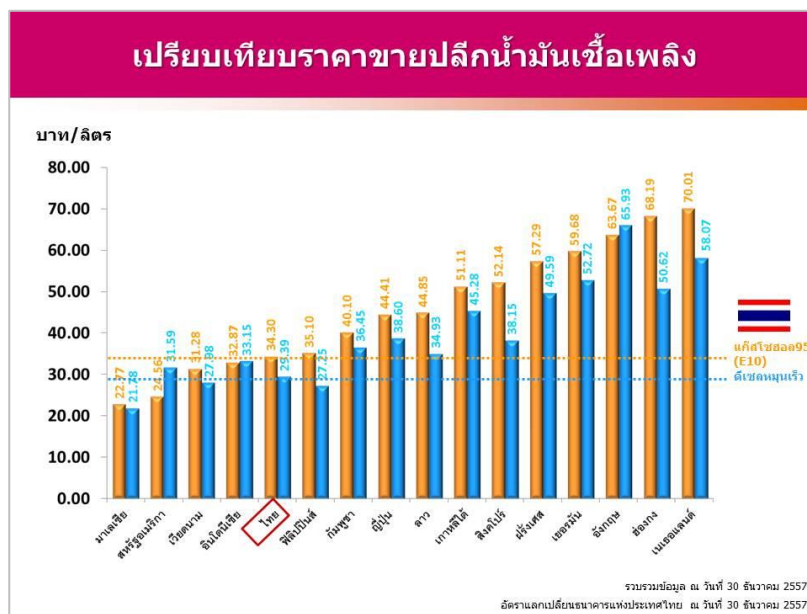
## ยอดจำหน่าย LPG NGV ภาคขนส่ง และราคาเฉลี่ยเบนซินและดีเซล ปี 2555 – 2557



หมายเหตุ : ราคาเบสิกเฉลี่ย หมายถึง ราคาเฉลี่ยของเบสิก 95 เติสโรซอล 91 (E10) และเติสโรซอล 95 (E10)

## สรุปราคาขายปลีกน้ำมันเบนซินและดีเซลของต่างประเทศ (ณ วันที่ 30 ธันวาคม 2557)

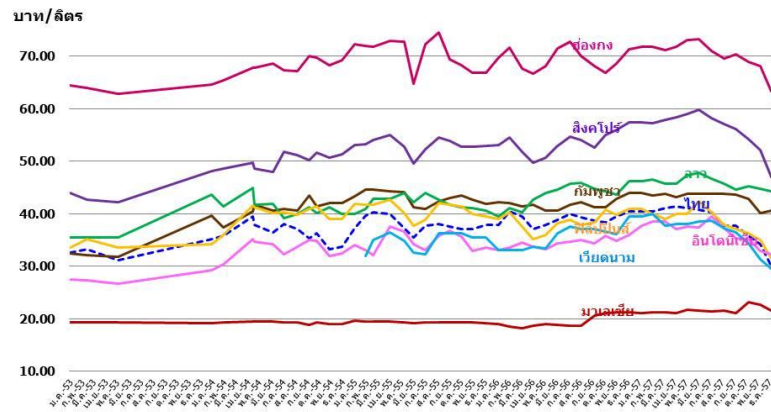
- **ราคาขายปลีกน้ำมันเบนซินและดีเซลของต่างประเทศ** ราคาขายปลีกน้ำมันสำเร็จรูปในแต่ละประเทศจะแตกต่างกัน ขึ้นอยู่กับโครงสร้างและนโยบายการชดเชยราคาน้ำมันของประเทศนั้นๆ ทั้งนี้ เมื่อเปรียบเทียบราคาขายปลีกน้ำมันเบนซินและดีเซลของประเทศไทยและต่างประเทศ โดยใช้ราคาน้ำมัน ณ วันที่ 30 ธันวาคม 2557 สรุปได้ดังนี้



- **เปรียบเทียบราคาขายปลีกน้ำมันในภูมิภาคเดือนธันวาคม 2557 กับเดือนพฤศจิกายน 2557** ราคาขายปลีกน้ำมันเบนซินและดีเซลยังคงลดลงในเกือบทุกประเทศตามราคาน้ำมันในตลาดโลก
  - **น้ำมันเบนซิน** ทุกประเทศมีราคาลดลง ยกเว้นประเทศกัมพูชาและอินโดนีเซียที่มีราคาคงที่
  - **น้ำมันดีเซล** ทุกประเทศมีราคาลดลง ยกเว้นในประเทศกัมพูชาที่มีราคาคงที่ ส่วนประเทศมาเลเซียปรับราคาเพิ่มขึ้นเล็กน้อยจากมาตรการลดการอุดหนุนราคาพลังงาน

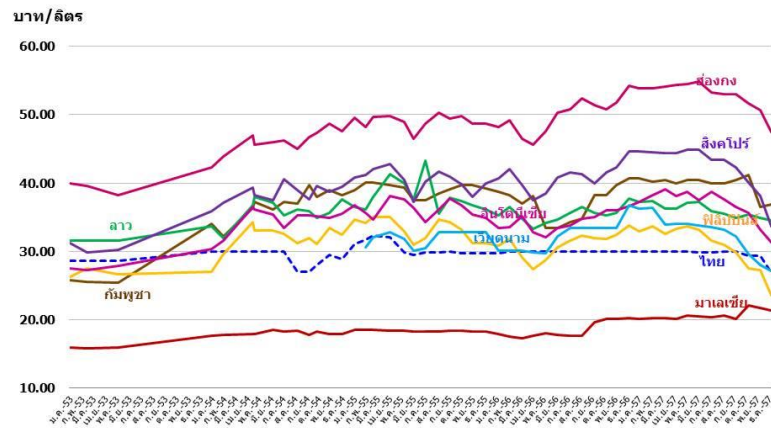
ทั้งนี้ ในช่วงหลายเดือนที่ผ่านมาราคาน้ำมันดิบในตลาดโลกปรับตัวลดลงเนื่องจากอุปทานที่เพิ่มขึ้นจากประเทศนอกกลุ่มโอเปคโดยเฉพาะประเทศสหรัฐอเมริกา ประกอบกับการที่กลุ่มโอเปคตัดสินใจงดการผลิตไว้เท่าเดิมไม่ปรับลดกำลังการผลิต และความต้องการน้ำมันที่ลดลงจากภาวะเศรษฐกิจโลกที่ซบเซา

## ราคาขายปลีกน้ำมันเบนซินในภูมิภาค



รวมรวมข้อมูล ณ วันที่ 30 ธันวาคม 2557  
อัตราแลกเปลี่ยนธนาคารแห่งประเทศไทย ณ วันที่ 30 ธันวาคม 2557

## ราคาขายปลีกน้ำมันดีเซลในภูมิภาค

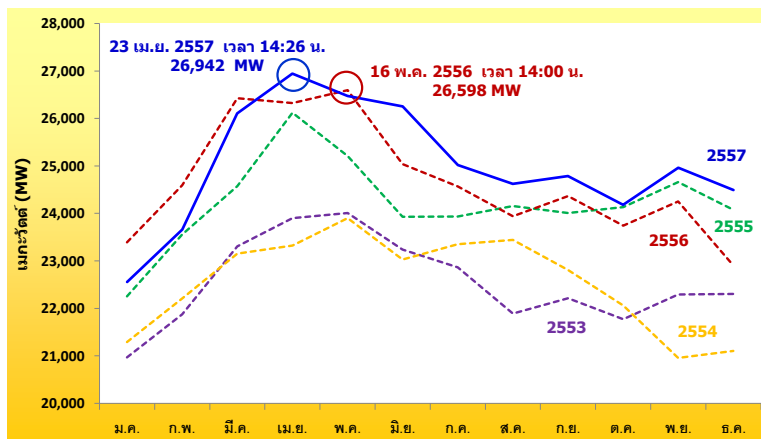


รวมรวมข้อมูล ณ วันที่ 30 ธันวาคม 2557  
อัตราแลกเปลี่ยนธนาคารแห่งประเทศไทย ณ วันที่ 30 ธันวาคม 2557

#### 4. สถานการณ์ไฟฟ้า

- การผลิตพลังงานไฟฟ้าและความต้องการพลังไฟฟ้าสูงสุดสุทธิในระบบของ กฟผ. (Net Peak Generation Requirement) การผลิตพลังงานไฟฟ้าปี 2557 อยู่ที่ระดับ 180,945 กิกะวัตต์ชั่วโมง เพิ่มขึ้นจากช่วงเดียวกันของปีก่อนร้อยละ 2.0 ด้านความต้องการพลังไฟฟ้าสูงสุดสุทธิในระบบของ กฟผ. ของปี 2557 เกิดขึ้น ณ วันพุธที่ 23 เมษายน 2557 เวลา 14.26 น. อยู่ที่ระดับ 26,942 เมกะวัตต์ สูงกว่าพลังไฟฟ้าสูงสุดสุทธิของปีที่ผ่านมา ซึ่งเกิดเมื่อวันพฤหัสบดีที่ 16 พฤษภาคม 2556 ณ เวลา 14.00 น. อยู่ 344 เมกะวัตต์ หรือเพิ่มขึ้นร้อยละ 1.3

#### ความต้องการพลังไฟฟ้าสูงสุดสุทธิในระบบ กฟผ.



หมายเหตุ : ความต้องการพลังไฟฟ้าสูงสุดสุทธิของระบบ กฟผ. ไม่รวมที่ใช้ใน Station Service

- การใช้ไฟฟ้ายานสาขา ปี 2557 มีการใช้ไฟฟ้ารวมทั้งสิ้น 168,620 กิกะวัตต์ชั่วโมง เพิ่มขึ้นจากช่วงเดียวกันของปีก่อนร้อยละ 2.6 คาดว่าเนื่องจากปัจจัยต่าง ๆ ดังนี้ ความชัดเจนทางการเมืองหลังคณะรักษาความสงบแห่งชาติ (คสช.) เข้ามาแก้ปัญหาทางการเมืองตั้งแต่ปลายเดือนพฤษภาคม 2557 การฟื้นตัวของภาคการส่งออก โดยเฉพาะอิเล็กทรอนิกส์ ที่มีมูลค่าการส่งออกปี 2557 ขยายตัวถึงร้อยละ 4.3 และมาตรการกระตุ้นเศรษฐกิจจากทางภาครัฐ ส่งผลให้ภาพรวมการใช้พลังงานไฟฟ้าปรับตัวสูงขึ้นเมื่อเทียบกับช่วงเดียวกันของปีก่อน โดยภาคครัวเรือนมีสัดส่วนการใช้ไฟฟ้าร้อยละ 23.0 มีการใช้ไฟฟ้าเพิ่มขึ้นร้อยละ 3.5 ภาคธุรกิจ และกิจการขนาดเล็ก มีสัดส่วนการใช้ไฟฟ้าร้อยละ 19.0 และร้อยละ 11.0 ตามลำดับ มีการใช้ไฟฟ้าเพิ่มขึ้นร้อยละ 3.1 และร้อยละ 2.4 ตามลำดับ ส่วนการใช้ไฟฟ้าในภาคอุตสาหกรรมมีสัดส่วนการใช้ไฟฟ้าร้อยละ 44.0 มีการใช้ไฟฟ้าเพิ่มขึ้นร้อยละ 1.7 โดยมีรายละเอียดการใช้ไฟฟ้าของภาคอุตสาหกรรมและภาคธุรกิจที่สำคัญ ดังนี้

- การใช้ไฟฟ้าภาคอุตสาหกรรม ปี 2557 มีการใช้ไฟฟ้ารวมทั้งสิ้น 73,782 กิกะวัตต์ชั่วโมง เพิ่มขึ้นร้อยละ 1.7 เมื่อเทียบกับช่วงเดียวกันของปีก่อน โดยมีรายละเอียดการใช้ไฟฟ้าในแต่ละภาคอุตสาหกรรมที่สำคัญ ดังนี้

## การใช้ไฟฟ้ารายสาขา

หน่วย: GWh						
สาขา	2554	2555	2556	2557	Δ (%) จากช่วงเดียวกัน ของปีก่อน	สัดส่วน (%)
ครัวเรือน	32,799	36,447	37,657	38,993	3.5	23
กิจการขนาดเล็ก	15,446	17,013	18,374	18,807	2.4	11
ธุรกิจ	23,660	27,088	30,413	31,362	3.1	19
อุตสาหกรรม	67,942	72,336	72,536	73,782	1.7	44
ส่วนราชการ และองค์กรที่ไม่ แสวงหากำไร*	4,888	3,799	149	152	2.0	0.1
เกษตรกรรม	297	377	354	414	17.2	0.2
การใช้ไฟฟ้า ที่ไม่คิดมูลค่า	2,168	2,191	2,379	2,517	5.8	1
อื่นๆ	1,655	2,527	2,479	2,592	4.6	2
รวมทั้งสิ้น	148,855	161,779	164,341	168,620	2.6	100.0

\*ตั้งแต่เดือนตุลาคม 2555 เป็นต้นไป ผู้ใช้ไฟฟ้าที่เป็นหน่วยงานราชการจะถูกรับเข้าประเภทธุรกิจ/กิจการขนาดเล็ก แล้วแต่กรณี

**อุตสาหกรรมการผลิตอาหาร** มีการใช้ไฟฟ้าอยู่ที่ 10,281 กิกะวัตต์ชั่วโมง มีการใช้ไฟฟ้าเพิ่มขึ้นร้อยละ 6.0 เมื่อเทียบกับช่วงเดียวกันของปีก่อน คาดว่าเนื่องจากได้รับปัจจัยสนับสนุนจากเศรษฐกิจและการค้าในภูมิภาคขยายตัว โดยเฉพาะในกลุ่มประเทศอาเซียน และจีน ทำให้ความต้องการสินค้าวัตถุดิบและสินค้าเพื่อการบริโภคขยายตัว ค่าเงินบาทเมื่อเทียบกับดอลลาร์สหรัฐฯ อ่อนค่าลง ราคาสินค้าเกษตร และวัตถุดิบอ่อนตัว ทำให้ต้นทุนการผลิตลดลงสินค้าแข่งขันได้ดีขึ้น ประกอบกับตลาดใหม่อย่างรัสเซียเริ่มนำเข้าอาหารจากไทยมากขึ้น และจากสภาพความขัดแย้งทางการเมืองที่คลี่คลายลง ทำให้การใช้จ่ายภาครัฐกลับมาดำเนินการได้เต็มที่

**อุตสาหกรรมเหล็กและโลหะพื้นฐาน** มีการใช้ไฟฟ้าอยู่ที่ระดับ 7,252 กิกะวัตต์ชั่วโมง เพิ่มขึ้นร้อยละ 2.7 คาดว่าเนื่องจากการเร่งผลิตของผู้ประกอบการรายที่หยุดไปในช่วงก่อนหน้า ประกอบกับกระทรวงพาณิชย์ ออกมาตรการตอบโต้การทุ่มตลาดของเหล็กคาร์บอนจากจีนและประกาศใช้มาตรการปกป้องชั่วคราวสินค้าเหล็กแผ่นรีดร้อนไม่เจือชนิดม้วนและไม่เป็นม้วน และการลงทุนภาคเอกชนเริ่มปรับตัวดีขึ้น ส่งผลให้สถานการณ์การไฟฟ้าในอุตสาหกรรมเหล็กและโลหะพื้นฐานปี 2557 ปรับตัว

**อุตสาหกรรมอิเล็กทรอนิกส์** มีการใช้ไฟฟ้าอยู่ที่ระดับ 6,960 กิกะวัตต์ชั่วโมง เพิ่มขึ้นร้อยละ 6.3 คาดว่าเนื่องจากภาพรวมการส่งออกอิเล็กทรอนิกส์ไทยปรับขยายตัวต่อเนื่องนับตั้งแต่เดือนพฤษภาคม 2557 สอดคล้องกับการผลิตชิ้นส่วนอิเล็กทรอนิกส์ เฉลี่ยทั้งปีมีดัชนีผลผลิตขยายตัวร้อยละ 11.2 เมื่อเทียบกับช่วงเดียวกันของปีก่อน โดยการขยายตัวอย่างต่อเนื่องดังกล่าว คาดว่าส่วนหนึ่งเป็นผลมาจากการเร่งนำเข้าสินค้าของทางสหรัฐและสหภาพยุโรป ก่อนที่จะมีการยกเลิกให้สิทธิประโยชน์ทางภาษี (GSP) กับประเทศไทยในปี 2558

**อุตสาหกรรมการผลิตสิ่งทอ** มีการใช้ไฟฟ้าอยู่ที่ระดับ 6,036 กิกะวัตต์ชั่วโมง ลดลงร้อยละ 0.1 คาดว่าเกิดจากภาพรวมการส่งออกสิ่งทอและเครื่องนุ่งห่ม ปี 2557 หดตัวร้อยละ 0.3 จากการส่งออกด้ายฝ้าย ฝ้ายผืน และเสื้อผ้าสำเร็จรูป หดตัวร้อยละ 12.3 4.7 และ 0.6 ตามลำดับ

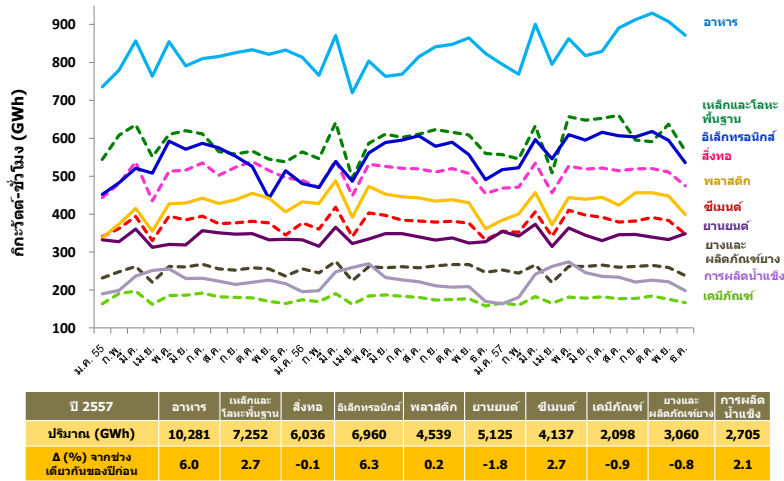
**อุตสาหกรรมการผลิตยานยนต์** มีการใช้ไฟฟ้าอยู่ที่ระดับ 5,125 กิกะวัตต์ชั่วโมง ลดลงร้อยละ 1.8 คาดว่าเนื่องจากภาพรวมการส่งออกยานยนต์ อุปกรณ์และส่วนประกอบปี 2557 หดตัวร้อยละ 0.2 อีกทั้งดัชนีผลผลิตอุตสาหกรรมการผลิตรถยนต์เฉลี่ยทั้งปี 2557 หดตัวร้อยละ 22.5 เนื่องจากความต้องการภายในประเทศลดลง อันเป็นผลมาจากการชะลอตัวของตลาดในประเทศที่ประชาชนเร่งซื้อรถยนต์ในปีที่ผ่านมา ตามนโยบายรถยนต์คันแรก

**อุตสาหกรรมพลาสติก** มีการใช้ไฟฟ้าอยู่ที่ระดับ 4,539 กิกะวัตต์ชั่วโมง เพิ่มขึ้นเล็กน้อยร้อยละ 0.2 คาดว่าเกิดจากการส่งออกเม็ดพลาสติกไปตลาดหลักอย่างอาเซียนขยายตัวได้ดี โดยภาพรวมการส่งออกเม็ดพลาสติกปี 2557 ขยายตัวถึงร้อยละ 8.2

**อุตสาหกรรมซีเมนต์** มีการใช้ไฟฟ้าอยู่ที่ระดับ 4,137 กิกะวัตต์ชั่วโมง เพิ่มขึ้นร้อยละ 2.7 เมื่อเทียบกับช่วงเดียวกันของปีก่อน จากปัจจัยการเร่งการลงทุนในโครงการสาธารณูปโภคพื้นฐานของภาครัฐ การขยายการลงทุนในธุรกิจอสังหาริมทรัพย์ของภาคเอกชน และความต้องการใช้ปูนซีเมนต์ภายในประเทศที่อยู่ในระดับสูงอย่างต่อเนื่อง สอดคล้องกับปริมาณการผลิตปูนเม็ด (Clinker) ที่มีการขยายตัวอย่างต่อเนื่อง

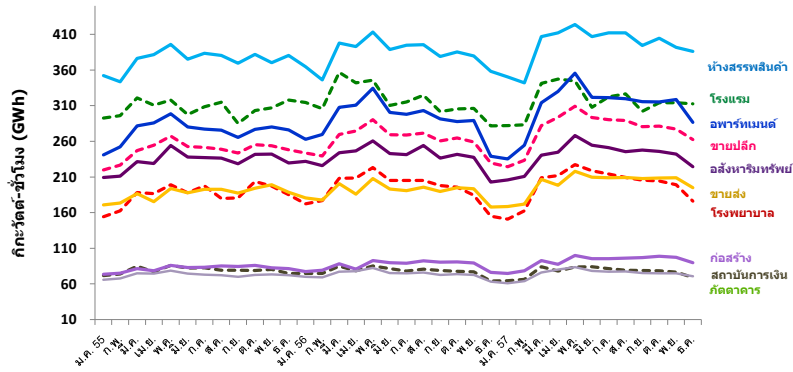
**อุตสาหกรรมอื่นๆ** อุตสาหกรรมเคมีภัณฑ์ มีการใช้ไฟฟ้าอยู่ที่ระดับ 2,098 กิกะวัตต์ชั่วโมง ลดลงร้อยละ 0.9 อุตสาหกรรมยางและผลิตภัณฑ์ยางมีการใช้ไฟฟ้าอยู่ที่ระดับ 3,060 กิกะวัตต์ชั่วโมง ลดลงร้อยละ 0.8 และอุตสาหกรรมการผลิตน้ำแข็ง มีการใช้ไฟฟ้าอยู่ที่ระดับ 2,705 กิกะวัตต์ชั่วโมง เพิ่มขึ้นร้อยละ 2.1

### การใช้ไฟฟ้ารายกลุ่มอุตสาหกรรมที่สำคัญ



- **การใช้ไฟฟ้าภาคธุรกิจ** ในปี 2557 มีการใช้ไฟฟ้ารวม 31,362 กิกะวัตต์ชั่วโมง เพิ่มขึ้นจากช่วงเดียวกันของปีก่อนร้อยละ 3.1 **ห้างสรรพสินค้าและธุรกิจขายปลีก** มีการใช้ไฟฟ้าเพิ่มขึ้นจากช่วงเดียวกันของปีก่อนร้อยละ 3.2 และ 5.6 คาดว่าเนื่องจากจากการปรับตัวดีขึ้นของการใช้จ่ายภาคครัวเรือนและรัฐบาล รวมทั้งความเชื่อมั่นผู้บริโภคเริ่มปรับตัวดีขึ้น และมีแผนการลงทุนเพื่อขยายสาขาอย่างต่อเนื่องไปตามเขตภูมิภาคต่าง ๆ สำหรับ **ธุรกิจโรงแรม** มีการใช้ไฟฟ้าลดลงร้อยละ 0.3 คาดว่าเกิดจากการประกาศเตือนพลเมืองของประเทศในช่วงที่มีการบังคับใช้กฎอัยการศึก การแข่งขันที่รุนแรงจากประเทศอื่นๆ ทำให้นักท่องเที่ยวเปลี่ยนจุดหมายปลายทาง สอดคล้องกับรายรับจากนักท่องเที่ยวต่างชาติที่ลดลงร้อยละ 8.4 และอัตราการเข้าพักเฉลี่ยร้อยละ 47.5 ในช่วง 2 ไตรมาสแรกซึ่งเป็นระดับต่ำสุดในรอบ 15 ไตรมาส สภาพอากาศที่มีฝนตกชุกในเดือนกรกฎาคมและสิงหาคม อีกทั้งการชะลอตัวของเศรษฐกิจโลกส่งผลให้จำนวนนักท่องเที่ยวจากยุโรป รัสเซีย ตะวันออกกลาง และแอฟริกา ลดลงในไตรมาสที่ 3 ส่งผลให้ภาพรวมการใช้ไฟฟ้าปี 2557 ของธุรกิจโรงแรมลดลง **ภาคอสังหาริมทรัพย์** มีการใช้ไฟฟ้าเพิ่มขึ้นร้อยละ 0.5 คาดว่าเกิดจากการลงทุนภาคเอกชนเริ่มปรับตัวดีขึ้น ประกอบกับไตรมาสสุดท้ายของปี เป็นช่วงที่ผู้ประกอบการเปิดขายโครงการใหม่ ส่งผลให้จำนวนที่อยู่อาศัยเปิดขายใหม่เพิ่มขึ้น **โรงพยาบาลและสถานบริการทางการแพทย์ และภัตตาคารและไนต์คลับ** มีการใช้ไฟฟ้าเพิ่มขึ้นร้อยละ 2.2 และ 0.9 ตามลำดับ

## การใช้ไฟฟารายกลุ่มธุรกิจที่สำคัญ



ปี 2557	ห้างสรรพสินค้า	โรงแรม	อพาร์ทเมนต์และเกสล์เฮาส์	ขามปลัก	อสังหาริมทรัพย์	โรงพยาบาล/สถาบันการทางราชการแพทย์	ขามส่ง	สถาบันการเงิน	ก่อสร้าง	กีดอาคารและโบตคัม
ปริมาณ (GWh)	4,743	3,797	3,687	3,317	2,881	2,388	2,411	1,338	688	893
Δ (%) จากช่วงเดียวกันของปีก่อน	3.2	-0.3	5.5	5.6	0.5	2.2	5.9	0.5	7.6	0.9

ศูนย์พยากรณ์และสารสนเทศพลังงาน