

# สถานการณ์พลังงานไทย ในช่วง 3 เดือนแรกของปี 2555

จัดทำโดย

ศูนย์พยากรณ์และสารสนเทศพลังงาน  
สำนักงานนโยบายและแผนพลังงาน

พฤษภาคม 2555



# สถานการณ์พลังงานไทยในช่วง 3 เดือนแรกของปี 2555

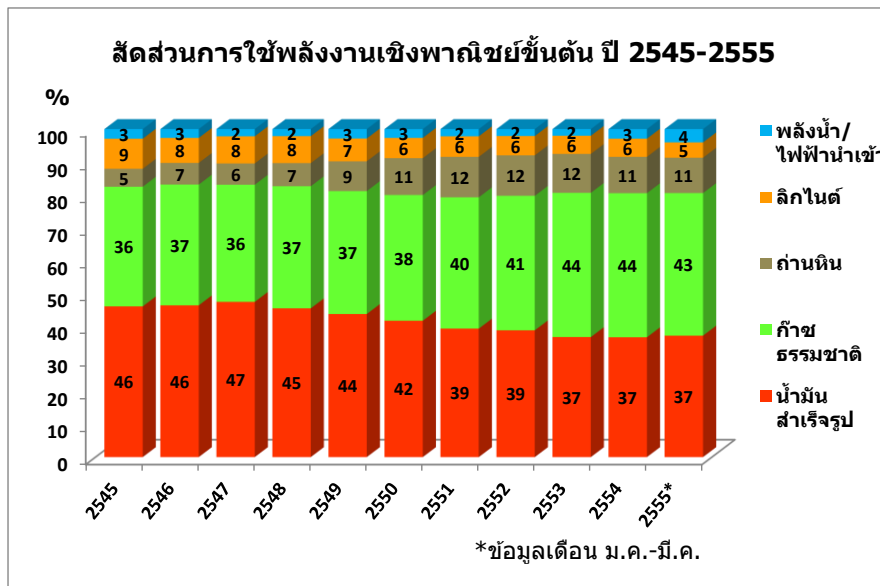
## 1. ภาพรวมเศรษฐกิจ

สำนักงานคณะกรรมการพัฒนาการเศรษฐกิจและสังคมแห่งชาติ (สศช.) รายงานอัตราการเจริญเติบโตทางเศรษฐกิจไทยไตรมาสแรกของปี 2555 ขยายตัวร้อยละ 0.3 จากที่หดตัวร้อยละ 8.9 ในไตรมาสที่ผ่านมา โดยมีปัจจัยสำคัญจากการฟื้นตัวของภาคการผลิต การบริโภค การลงทุน และการท่องเที่ยว ซึ่งในส่วนของภาคการผลิตในสาขาอุตสาหกรรมหดตัวร้อยละ 4.2 จากที่หดตัวร้อยละ 21.6 ในไตรมาสที่ผ่านมา เนื่องจากโรงงานอุตสาหกรรมส่วนใหญ่ที่ได้รับผลกระทบจากอุทกภัยสามารถเริ่มเดินเครื่องจักรผลิตสินค้าได้อีกครั้งหนึ่งซึ่งส่งผลต่อโรงงานที่เป็นอุตสาหกรรมต่อเนื่องด้วย ส่วนการใช้จ่ายภาคครัวเรือนขยายตัวร้อยละ 2.7 เป็นผลมาจากการใช้จ่ายเพื่อซ่อมแซมทรัพย์สินและซื้อสินค้าเพื่อทดแทนส่วนที่ได้รับความเสียหายจากอุทกภัย รวมทั้งความต้องการบริโภคที่เพิ่มขึ้นเนื่องจากมาตรการกระตุ้นเศรษฐกิจต่างๆ เช่น มาตรการคืนภาษีรถยนต์คันแรก มาตรการลดค่าครองชีพ การปรับขึ้นอัตราค่าจ้างขั้นต่ำ และปรับขึ้นเงินเดือนข้าราชการ นอกจากนี้ ในส่วนของการลงทุนภาคเอกชนขยายตัวร้อยละ 9.2 ปรับตัวดีขึ้นจากไตรมาสก่อนที่หดตัวร้อยละ 1.3 และภาคการท่องเที่ยวพบว่าในไตรมาสนี้มีจำนวนนักท่องเที่ยวต่างชาติเพิ่มขึ้นจากช่วงเดียวกันของปีก่อนร้อยละ 7.1 ส่งผลให้ธุรกิจโรงแรมและภัตตาคารขยายตัวร้อยละ 5.2 ซึ่งปัจจัยเหล่านี้ส่งผลต่อสถานการณ์พลังงานไทยในประเทศ ดังนี้

## 2. อุปสงค์พลังงาน

ความต้องการใช้พลังงานเชิงพาณิชย์ขั้นต้น ในช่วง 3 เดือนแรกของปี 2555 อยู่ที่ระดับ 1,939 เทียบเท่าพันบาร์เรลน้ำมันดิบต่อวัน เพิ่มขึ้นจากช่วงเดียวกันของปีก่อนร้อยละ 3.7 การใช้พลังงานเชิงพาณิชย์ขั้นต้นส่วนใหญ่เพิ่มขึ้น โดยการใช้ น้ำมันสำเร็จรูปเพิ่มขึ้นร้อยละ 4.1 การใช้ก๊าซธรรมชาติเพิ่มขึ้นร้อยละ 3.2 การใช้ถ่านหินนำเข้าเพิ่มขึ้นร้อยละ 0.4 และการใช้ไฟฟ้าพลังน้ำ/ไฟฟ้านำเข้า เพิ่มขึ้นร้อยละ 72.8 เนื่องจากมีการผลิตไฟฟ้าจากโรงไฟฟ้าพลังน้ำมากขึ้นในช่วงที่แหล่งเขตกุนหุดจ่ายก๊าซ เนื่องจากมีการซ่อมบำรุงประจำปีระหว่างวันที่ 29 ธันวาคม 2554 ถึง 9 มกราคม 2555 ในขณะที่การใช้ลิกไนต์ลดลงร้อยละ 17.0

สัดส่วนการใช้พลังงานเชิงพาณิชย์ขั้นต้นในช่วง 3 เดือนแรกของปี 2555 ก๊าซธรรมชาติมีสัดส่วนการใช้มากที่สุดคิดเป็นร้อยละ 43 รองลงมาคือน้ำมันสำเร็จรูปมีสัดส่วนการใช้ร้อยละ 37 ถ่านหินนำเข้ามีสัดส่วนการใช้ร้อยละ 11 ลิกไนต์มีสัดส่วนการใช้ร้อยละ 5 และพลังน้ำ/ไฟฟ้านำเข้ามีสัดส่วนการใช้ร้อยละ 4



### 3. อุปทานพลังงาน

การผลิตพลังงานเชิงพาณิชย์ขั้นต้น ในช่วง 3 เดือนแรกของปี 2555 อยู่ที่ระดับ 1,061 เทียบเท่ากับ พับบาร์เรลน้ำมันดิบต่อวัน เพิ่มขึ้นจากช่วงเดียวกันของปีก่อนร้อยละ 1.0 โดยการผลิตน้ำมันดิบ และการผลิตไฟฟ้า พลังน้ำ เพิ่มขึ้นร้อยละ 13.3 และ 89.0 ตามลำดับ ในขณะที่การผลิตคอนเดนเสท การผลิตก๊าซธรรมชาติ และ การผลิตลิกไนต์ ลดลงร้อยละ 13.7 0.5 และ 19.0 ตามลำดับ

**การนำเข้า (สุทธิ) พลังงานเชิงพาณิชย์ขั้นต้น** ในช่วง 3 เดือนแรกของปี 2555 อยู่ที่ระดับ 1,121 เทียบเท่ากับ พับบาร์เรลน้ำมันดิบต่อวัน เพิ่มขึ้นจากช่วงเดียวกันของปีก่อนร้อยละ 7.8 โดยพลังงานที่มีการนำเข้า เพิ่มขึ้น ได้แก่ การนำเข้าน้ำมันดิบสุทธิเพิ่มขึ้นร้อยละ 22.9 เนื่องจากความต้องการใช้ที่เพิ่มสูงขึ้นภายหลัง วิกฤติอุทกภัยและอยู่ในช่วงเทศกาล ในส่วนของการนำเข้าไฟฟ้าสุทธิเพิ่มขึ้นร้อยละ 31.5 เนื่องจากมีการนำเข้า จากโรงไฟฟ้าน้ำจืด 2 ขนาด 615 เมกะวัตต์ ซึ่งเริ่มจ่ายไฟฟ้าตั้งแต่เดือนมีนาคม 2554 การนำเข้าก๊าซธรรมชาติ เพิ่มขึ้นร้อยละ 22.1 เนื่องจากเริ่มมีการนำเข้าก๊าซธรรมชาติเหลว (LNG) ตั้งแต่เดือนพฤษภาคม 2554 และ การส่งออกน้ำมันสำเร็จรูปสุทธิเพิ่มขึ้นถึงร้อยละ 143.3 ส่วนหนึ่งเป็นผลมาจากราคาในตลาดโลกที่อยู่ในระดับสูง สร้างแรงจูงใจให้มีการส่งออกเพิ่มขึ้น ในขณะที่การนำเข้าถ่านหินสุทธิลดลงร้อยละ 10.1 ทั้งนี้ ประเทศไทยมี อัตราการพึ่งพาพลังงานจากต่างประเทศต่อความต้องการใช้ในช่วง 3 เดือนแรกของปี 2555 อยู่ที่ระดับร้อยละ 58 เพิ่มขึ้นจากช่วงเดียวกันของปีก่อนซึ่งอยู่ที่ระดับร้อยละ 56

#### การใช้ การผลิต และการนำเข้าพลังงานเชิงพาณิชย์ขั้นต้น<sup>(1)</sup>

หน่วย : เทียบเท่ากับ พับบาร์เรลน้ำมันดิบ/วัน

	2554	ม.ค.-มี.ค.		เปลี่ยนแปลง% (ม.ค.-มี.ค.)	
		2554	2555	2554	2555
การใช้ <sup>(2)</sup>	1,845	1,869	1,939	5.0	3.7
การผลิต	1,018	1,051	1,061	7.4	1.0
การนำเข้า (สุทธิ)	1,017	1,040	1,121	5.0	7.8
การเปลี่ยนแปลงสต็อก	-121	-94	-71		
การใช้ที่ไม่เป็นพลังงาน (Non-Energy use)	312	317	315	15.0	-0.6
การนำเข้า/การใช้ (%)	55	56	58		

(1) พลังงานเชิงพาณิชย์ขั้นต้น ประกอบด้วย น้ำมันดิบ ก๊าซธรรมชาติ คอนเดนเสท ผลิตภัณฑ์น้ำมันสำเร็จรูป ไฟฟ้าจากพลังน้ำ และถ่านหิน/ลิกไนต์

(2) การใช้ไม่รวมการเปลี่ยนแปลงสต็อก และการใช้ที่ไม่เป็นพลังงาน (Non-Energy use) ได้แก่ การใช้ยางมะตอย NGL Condensate LPG และ Naphtha ซึ่งเป็นวัตถุดิบในอุตสาหกรรมปิโตรเคมี

### 4. การใช้พลังงานเชิงพาณิชย์ขั้นสุดท้ายและมูลค่าการนำเข้าพลังงาน

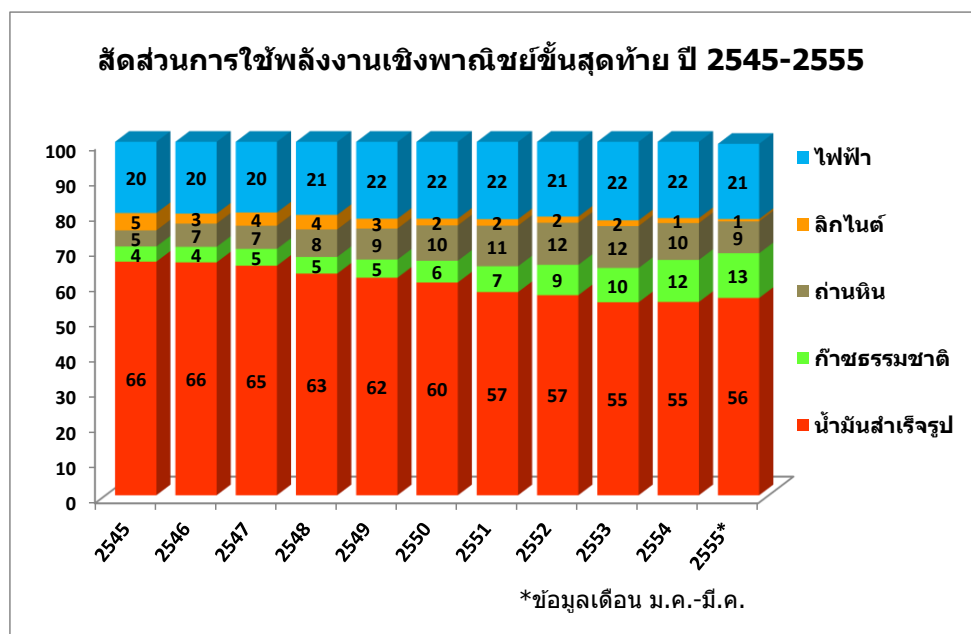
**การใช้พลังงานเชิงพาณิชย์ขั้นสุดท้าย** ในช่วง 3 เดือนแรกของปี 2555 อยู่ที่ระดับ 1,282 เทียบเท่ากับ พับบาร์เรลน้ำมันดิบต่อวัน ขยายตัวเพิ่มขึ้นจากช่วงเดียวกันของปีก่อนร้อยละ 4.2 เป็นผลสืบเนื่องมาจากการ ขยายตัวของการลงทุน โดยเฉพาะการลงทุนภาคเอกชนที่ขยายตัวร้อยละ 9.2 ตามการลงทุนในเครื่องมือ เครื่องจักรที่ขยายตัวเนื่องจากมีการเร่งลงทุนเพื่อชดเชยและซ่อมแซมความเสียหายจากอุทกภัย โดยการใช้ น้ำมันสำเร็จรูปเพิ่มขึ้นร้อยละ 4.0 การใช้ก๊าซธรรมชาติเพิ่มขึ้นร้อยละ 22.6 และการใช้ไฟฟ้าเพิ่มขึ้นร้อยละ 5.6 ในขณะที่การใช้ถ่านหินนำเข้าลดลงร้อยละ 5.5 และการใช้ลิกไนต์ลดลงร้อยละ 59.5

สัดส่วนการใช้พลังงานเชิงพาณิชย์ขั้นสุดท้ายในช่วง 3 เดือนแรกของปี 2555 การใช้น้ำมันสำเร็จรูป มีสัดส่วนการใช้มากที่สุดคิดเป็นร้อยละ 56 รองลงมาเป็นไฟฟ้ามีสัดส่วนการใช้ร้อยละ 21 ก๊าซธรรมชาติมีสัดส่วนการใช้ร้อยละ 13 ถ่านหินนำเข้ามีสัดส่วนการใช้ร้อยละ 9 และลิกไนต์มีสัดส่วนการใช้ร้อยละ 1

### การใช้พลังงานเชิงพาณิชย์ขั้นสุดท้าย

หน่วย: เทียบเท่าฟันทันบาร์เรลน้ำมันดิบ/วัน

	2551	2552	2553	2554	2555 (ม.ค.-มี.ค.)
<b>การใช้</b>	<b>1,094</b>	<b>1,131</b>	<b>1,190</b>	<b>1,221</b>	<b>1,282</b>
น้ำมันสำเร็จรูป	629	640	650	668	716
ก๊าซธรรมชาติ	80	97	115	145	162
ถ่านหินนำเข้า	126	135	141	127	123
ลิกไนต์	20	20	19	17	9
ไฟฟ้า	239	239	264	263	273
<b>อัตราการเปลี่ยนแปลง (%)</b>					
<b>การใช้</b>	<b>1.0</b>	<b>3.4</b>	<b>5.2</b>	<b>2.6</b>	<b>4.2</b>
น้ำมันสำเร็จรูป	-3.5	1.8	1.4	2.8	4.0
ก๊าซธรรมชาติ	20.0	21.9	18.8	25.8	22.6
ถ่านหินนำเข้า	15.9	7.3	4.7	-9.9	-5.5
ลิกไนต์	-1.9	-3.6	-1.2	-10.4	-59.5
ไฟฟ้า	1.6	0.1	10.4	-0.3	5.6



มูลค่าการนำเข้าพลังงาน ในช่วง 3 เดือนแรกของปี 2555 มีมูลค่าการนำเข้าทั้งหมด 396 พันล้านบาท เพิ่มขึ้นจากช่วงเดียวกันของปีก่อนร้อยละ 47.7 มูลค่าการนำเข้าพลังงานเพิ่มขึ้นทุกประเภท โดยน้ำมันดิบซึ่งมีสัดส่วนร้อยละ 80 ของมูลค่าการนำเข้าทั้งหมด มีมูลค่าการนำเข้า 318 พันล้านบาท เพิ่มขึ้นร้อยละ 50.0 จากปริมาณการนำเข้าที่เพิ่มขึ้นและราคาน้ำมันดิบในตลาดโลกที่สูงขึ้น โดยราคาน้ำมันดิบเฉลี่ยในช่วง 3 เดือนแรก

ของปี 2555 อยู่ที่ระดับ 119 เหรียญสหรัฐต่อบาร์เรล เพิ่มขึ้น 18 เหรียญสหรัฐต่อบาร์เรล จากช่วงเดียวกันของปีก่อน จากสถานการณ์ความขัดแย้งระหว่างชาติตะวันตกกับอิหร่านเรื่องโครงการนิวเคลียร์ของอิหร่าน และสภาพอากาศที่หนาวเย็นจัดในยุโรป รวมทั้งตัวเลขเศรษฐกิจของสหรัฐอเมริกาและจีนที่ปรับตัวดีขึ้นมาก นอกจากนี้ มูลค่าการนำเข้าที่เพิ่มขึ้นเนื่องจากประเทศไทยเริ่มมีการนำเข้า LNG ตั้งแต่เดือนพฤษภาคม 2554 ซึ่งในช่วง 3 เดือนแรกของปี 2555 การนำเข้า LNG คิดเป็นมูลค่า 7 พันล้านบาท

### มูลค่าการนำเข้าพลังงาน

หน่วย : พันล้านบาท

ชนิด	2554	2555 (ม.ค.-มี.ค.)	2555 (ม.ค.-มี.ค.)	
			เปลี่ยนแปลง (%)	สัดส่วน (%)
น้ำมันดิบ	977	318	50.0	80
น้ำมันสำเร็จรูป	94	29	20.7	7
ก๊าซธรรมชาติ	94	26	38.1	7
ถ่านหิน	42	11	1.0	3
ไฟฟ้า	14	5	121.4	1
ก๊าซธรรมชาติเหลว (LNG)	16	7		2
รวม	1,237	396	47.7	100

### 5. น้ำมันดิบและคอนเดนเสท

● การผลิตน้ำมันดิบและคอนเดนเสท ในช่วง 3 เดือนแรกของปี 2555 มีปริมาณ 236 พันบาร์เรลต่อวัน คิดเป็นสัดส่วนร้อยละ 23 ของปริมาณความต้องการใช้ในโรงกลั่น เพิ่มขึ้นจากช่วงเดียวกันของปีก่อนร้อยละ 3.4

*การผลิตน้ำมันดิบ* ในช่วง 3 เดือนแรกของปี 2555 อยู่ที่ระดับ 155 พันบาร์เรลต่อวัน เพิ่มขึ้นจากช่วงเดียวกันของปีก่อนร้อยละ 14.6

*การผลิตคอนเดนเสท* ในช่วง 3 เดือนแรกของปี 2555 อยู่ที่ระดับ 82 พันบาร์เรลต่อวัน ลดลงจากช่วงเดียวกันของปีก่อนร้อยละ 12.7

### การผลิตน้ำมันดิบ

หน่วย : บาร์เรล/วัน

แหล่ง	ผู้ผลิต	2554	2555 (ม.ค.-มี.ค.)	
			ปริมาณ	สัดส่วน (%)
Big Oil Project*	Chevron Thailand E&P	30,643	29,806	19
เบญจมาศ	Chevron Offshore	27,077	27,763	18
สิริกิติ์	PTTEP	22,974	26,351	17
สงขลา	NU Coastal	9,787	21,030	14
จัสมิน	Pearl Oil	12,762	10,722	7
บัวหลวง	SOGO Thailand	7,641	7,235	5
บานเย็น	Pearl Oil	4,620	4,544	3
ทานตะวัน	Chevron Offshore	5,428	3,786	2
นาสนุ่น	Pan Orient Resources	2,474	1,825	1

แหล่ง	ผู้ผลิต	2554	2555 (ม.ค.-มี.ค.)	
			ปริมาณ	สัดส่วน (%)
ชบา อื่นๆ	Chevron Offshore	2,167	2,229	1
	PTTEP, Chevron Offshore, Chevron Thailand E&P, Chevron Pattanee, SINO US Petroleum, Pacific Tiger Energy	14,419	19,318	13
	<b>รวมในประเทศ</b>	<b>139,991</b>	<b>154,611</b>	<b>100</b>

\* BIG OIL PROJECT ของบริษัท ยูโนแคล (เดิม) ประกอบด้วย แหล่งปลาทอง ปลาหมึก กะพง สุราษฎร์ และยะลา

● **การนำเข้าและส่งออกน้ำมันดิบ** ในช่วง 3 เดือนแรกของปี 2555 มีการนำเข้าน้ำมันดิบอยู่ที่ระดับ 956 พันบาร์เรลต่อวัน เพิ่มขึ้นร้อยละ 25.7 จากช่วงเดียวกันของปีก่อน โดยส่วนใหญ่ร้อยละ 75 เป็นการนำเข้าจากกลุ่มประเทศตะวันออกกลาง รองลงมาร้อยละ 9 นำเข้าจากกลุ่มประเทศตะวันออกไกล และร้อยละ 16 นำเข้าจากที่อื่นๆ ในส่วนของการส่งออกน้ำมันดิบอยู่ที่ระดับ 52 พันบาร์เรลต่อวัน เพิ่มขึ้นร้อยละ 56.1 จากช่วงเดียวกันของปีก่อน

### การจัดการและการใช้น้ำมันดิบ

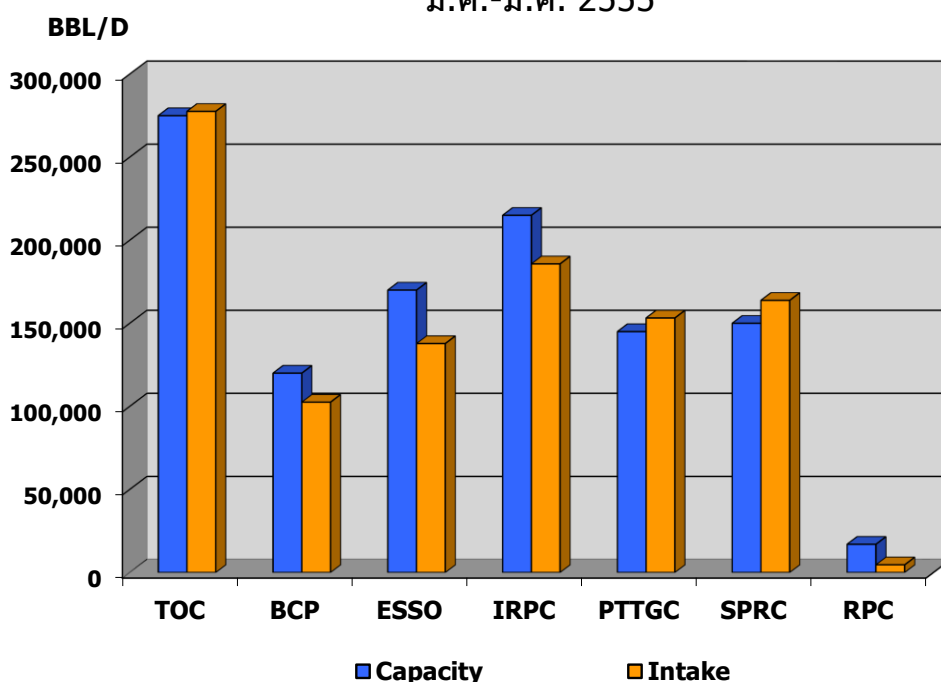
หน่วย : พันบาร์เรล/วัน

ปี	การจัดการ					การใช้	
	น้ำมันดิบ	คอนเดนเสท	รวม	นำเข้า	รวมทั้งสิ้น	ส่งออก	ใช้ในโรงกลั่น
2550	135	79	213	804	1,018	52	921
2551	144	85	229	812	1,040	46	928
2552	154	84	238	803	1,041	41	937
2553	153	89	242	816	1,058	30	962
2554	140	84	224	794	1,018	33	936
<b>2555 (ม.ค.-มี.ค.)</b>	<b>155</b>	<b>82</b>	<b>236</b>	<b>956</b>	<b>1,192</b>	<b>52</b>	<b>1,025</b>
<b>อัตราการเปลี่ยนแปลง (%)</b>							
2551	7.3	8.0	7.2	0.9	2.2	-11.9	0.8
2552	6.7	-1.4	4.0	-1.0	0.1	-10.5	0.9
2553	-0.6	5.6	1.6	1.6	1.6	-27.1	2.7
2554	-8.6	-5.1	-7.3	-2.7	-3.7	11.2	-2.7
<b>2555 (ม.ค.-มี.ค.)</b>	<b>14.6</b>	<b>-12.7</b>	<b>3.4</b>	<b>25.7</b>	<b>20.5</b>	<b>56.1</b>	<b>11.7</b>

● **กำลังการกลั่นน้ำมันดิบ** ในช่วง 3 เดือนแรกของปี 2555 มีความสามารถในการกลั่นรวมทั้งสิ้น 1,092 พันบาร์เรลต่อวัน โดยไทยออยล์ (TOC) มีกำลังการกลั่น 275 พันบาร์เรลต่อวัน ไออาร์พีซี (IRPC) มีกำลังการกลั่น 215 พันบาร์เรลต่อวัน เอสโซ่ (ESSO) มีกำลังการกลั่น 170 พันบาร์เรลต่อวัน สตาร์บีโตรเลียม (SPRC) มีกำลังการกลั่น 150 พันบาร์เรลต่อวัน พีทีที โกลบอล เคมิคอล (PTTGC) มีกำลังการกลั่น 145 พันบาร์เรลต่อวัน บางจาก (BCP) มีกำลังการกลั่น 120 พันบาร์เรลต่อวัน และระยองเพียวริฟายเออร์ (RPC) มีกำลังการกลั่น 17 พันบาร์เรลต่อวัน

- การใช้น้ำมันดิบเพื่อการกลั่น ในช่วง 3 เดือนแรกของปี 2555 อยู่ที่ระดับ 1,025 พันบาร์เรลต่อวัน คิดเป็นสัดส่วนร้อยละ 92 ของความสามารถในการกลั่นทั่วประเทศ ซึ่งเพิ่มขึ้นร้อยละ 11.7 จากช่วงเดียวกันของปีก่อน เนื่องจากในปี 2554 มีการปิดซ่อมบำรุงโรงกลั่นน้ำมัน PTTAR (AR-1) ในช่วงวันที่ 1 กุมภาพันธ์ – 17 มีนาคม 2554 โรงกลั่นน้ำมันบางจาก Unit 2-4 ในช่วงวันที่ 14 มกราคม – 6 มีนาคม 2554 และโรงกลั่นน้ำมัน SPRC ในเดือนมีนาคม 2554

### การใช้กำลังการกลั่นของประเทศ ม.ค.-มี.ค. 2555



## 6. ก๊าซธรรมชาติ

- การจัดหาก๊าซธรรมชาติ ในช่วง 3 เดือนแรกของปี 2555 มีการจัดหารวมทั้งประเทศอยู่ที่ระดับ 4,691 ล้านลูกบาศก์ฟุตต่อวัน เพิ่มขึ้นร้อยละ 4.3 เมื่อเทียบกับช่วงเดียวกันของปีก่อน โดยที่สัดส่วนร้อยละ 81 เป็นการผลิตภายในประเทศ และที่เหลือร้อยละ 19 เป็นการนำเข้า

*การผลิตก๊าซธรรมชาติ* ในช่วง 3 เดือนแรกของปี 2555 การผลิตภายในประเทศอยู่ที่ระดับ 3,777 ล้านลูกบาศก์ฟุตต่อวัน เพิ่มขึ้นจากช่วงเดียวกันของปีก่อนร้อยละ 0.6 เนื่องจากแหล่งสตูล แหล่งยะลา และแหล่งเอราวัณเพิ่มกำลังการผลิตมากขึ้น รวมทั้งแหล่งบงกชได้เริ่มผลิตก๊าซเข้าระบบตั้งแต่เดือนกุมภาพันธ์ 2555

*การนำเข้าก๊าซธรรมชาติ* ในช่วง 3 เดือนแรกของปี 2555 อยู่ที่ระดับ 914 ล้านลูกบาศก์ฟุตต่อวัน เพิ่มขึ้นจากช่วงเดียวกันของปีก่อนร้อยละ 23.4 เนื่องจากมีการนำเข้า LNG ตั้งแต่เดือนพฤษภาคม 2554 รวมทั้งมีการนำเข้าจากแหล่งยาดานาและเยตากูนเพิ่มขึ้น

**การจัดหาก๊าซธรรมชาติ**

หน่วย : ล้านลูกบาศก์ฟุต/วัน

	ผู้ผลิต	2554	2555 (ม.ค.-มี.ค.)	
			ปริมาณ	สัดส่วน (%)
<b>แหล่งผลิตภายในประเทศ</b>		<b>3,583</b>	<b>3,777</b>	<b>81</b>
<b>แหล่งอ่าวไทย</b>		<b>3,440</b>	<b>3,649</b>	<b>78</b>
เจดีเอ	องค์กรรวมฯ	763	772	16
บงกช	PTTEP	606	700	15
โพลิน	Chevron E&P	411	352	8
อาทิตย์	PTTEP	407	266	6
เอราวัณ	Chevron E&P	239	270	6
พูนานและจักรวาล	Chevron E&P	179	197	4
สตูล	Chevron E&P	111	145	3
ยะลา	Chevron E&P	56	73	2
โกมินทร์	Chevron E&P	95	64	1
เบญจมาศ	Chevron Offshore	86	51	1
อื่นๆ	Chevron E&P	487	759	16
<b>แหล่งบนบก</b>		<b>143</b>	<b>128</b>	<b>3</b>
ภู่ออม	Amerada	84	75	2
สิริกิติ์	PTTEP	43	40	1
น้ำพอง	Exxon Mobil	16	13	0.3
<b>แหล่งนำเข้า*</b>		<b>928</b>	<b>914</b>	<b>19</b>
ยาดานา	สหภาพพม่า	426	392	8
เยตากูน	สหภาพพม่า	404	378	8
LNG	กาตาร์ รัสเซีย อินโดนีเซีย เปรู ไนจีเรีย และเยเมน	98	144	3
<b>รวม</b>		<b>4,511</b>	<b>4,691</b>	<b>100</b>

\*ค่าความร้อนของก๊าซธรรมชาติจากพม่า เท่ากับ 1,000 btu/ลบ.ฟุต

● **การใช้ก๊าซธรรมชาติ** ในช่วง 3 เดือนแรกของปี 2555 อยู่ที่ระดับ 4,274 ล้านลูกบาศก์ฟุตต่อวัน เพิ่มขึ้นจากช่วงเดียวกันของปีก่อนร้อยละ 4.6 การใช้ก๊าซธรรมชาติในสาขาต่างๆ ส่วนใหญ่เพิ่มขึ้น โดยการใช้เพื่อผลิตไฟฟ้าคิดซึ่งคิดเป็นสัดส่วนร้อยละ 59 ของการใช้ทั้งหมด มีการใช้เพิ่มขึ้นร้อยละ 2.3 อยู่ที่ระดับ 2,522 ล้านลูกบาศก์ฟุตต่อวัน นอกจากนี้ การใช้เป็นเชื้อเพลิงในโรงงานอุตสาหกรรมมีการใช้เพิ่มขึ้นร้อยละ 16.9 และการใช้เพื่อเป็นเชื้อเพลิงสำหรับรถยนต์ (NGV) มีการใช้เพิ่มขึ้นร้อยละ 24.5 ในขณะที่การใช้เป็นวัตถุดิบในอุตสาหกรรมปิโตรเคมีและอื่นๆ (โพรเพน อีเทน และ LPG) มีการใช้ลดลงเล็กน้อยที่ร้อยละ 0.8



### การใช้ก๊าซธรรมชาติรายสาขา\*\*

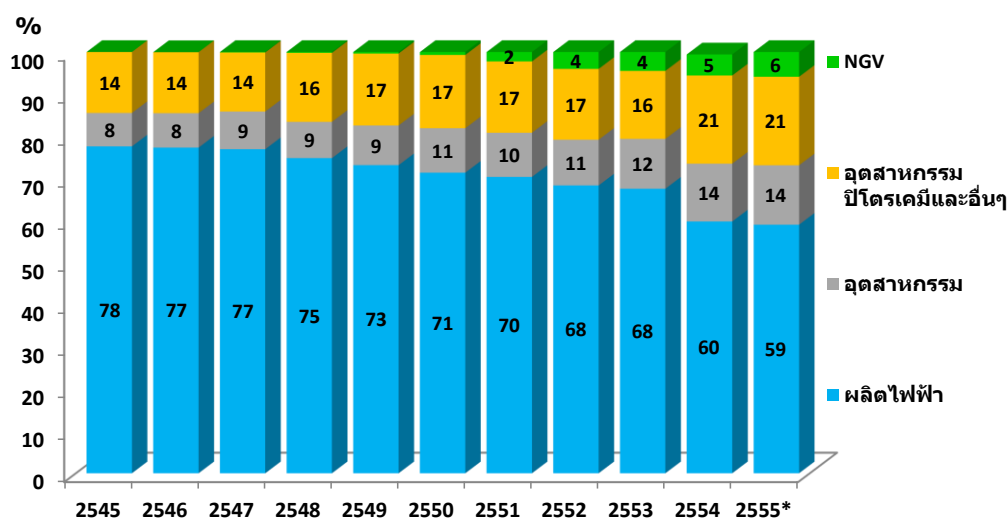
หน่วย : ล้านลูกบาศก์ฟุต/วัน

สาขา	2552	2553	2554	2555 (ม.ค.-มี.ค.)		
				ปริมาณ	เปลี่ยนแปลง (%)	สัดส่วน (%)
การใช้	3,564	4,039	4,143	4,274	4.6	100
ผลิตไฟฟ้า*	2,435	2,728	2,476	2,522	2.3	59
อุตสาหกรรม	387	478	569	603	16.9	14
อุตสาหกรรมปิโตรเคมีและอื่นๆ	599	652	867	875	-0.8	21
เชื้อเพลิงสำหรับรถยนต์ (NGV)	143	181	231	274	24.5	6

\* ใช้ใน EGAT, EGGO, ราชบุรี (IPP), IPP, SPP

\*\* ค่าความร้อนเท่ากับ 1,000 btu/ลบ.ฟุต.

### สัดส่วนการใช้ก๊าซธรรมชาติ



## 7. ก๊าซโซลีนธรรมชาติ (NGL)

การผลิตก๊าซโซลีนธรรมชาติ (NGL) ในช่วง 3 เดือนแรกของปี 2555 อยู่ที่ระดับ 17,725 บาร์เรลต่อวัน เพิ่มขึ้นจากช่วงเดียวกันของปีก่อนร้อยละ 6.7 โดยนำไปใช้ในอุตสาหกรรมตัวทำละลาย (Solvent) ภายในประเทศปริมาณ 13,887 บาร์เรลต่อวัน คิดเป็นสัดส่วนร้อยละ 78 ของการผลิตทั้งหมด ที่เหลือร้อยละ 22 ส่งออกไปจำหน่ายยังประเทศสิงคโปร์ จำนวน 3,838 บาร์เรลต่อวัน

### การผลิต การส่งออก และการใช้ NGL

หน่วย : บาร์เรล/วัน

รายการ	2554	2555 (ม.ค.-มี.ค.)		
		ปริมาณ	เปลี่ยนแปลง (%)	สัดส่วน (%)
การผลิต	16,878	17,725	6.7	100
การส่งออก	3,495	3,838	74.7	22
การใช้ภายในประเทศ	13,382	13,887	-3.7	78

## 8. ผลผลิตน้ำมันสำเร็จรูป

การผลิตน้ำมันสำเร็จรูป ในช่วง 3 เดือนแรกของปี 2555 อยู่ที่ระดับ 1,022 พันบาร์เรลต่อวัน เพิ่มขึ้นจากช่วงเดียวกันของปีก่อนร้อยละ 12.1 โดยการผลิตน้ำมันสำเร็จรูปเพิ่มขึ้นทุกประเภท

การใช้น้ำมันสำเร็จรูป ในช่วง 3 เดือนแรกของปี 2555 อยู่ที่ระดับ 776 พันบาร์เรลต่อวัน เพิ่มขึ้นจากช่วงเดียวกันของปีก่อนร้อยละ 5.5 โดยการใช้น้ำมันสำเร็จรูปเพิ่มขึ้นทุกประเภท ยกเว้นน้ำมันเตาที่มีการใช้ลดลงร้อยละ 12.9

การนำเข้าและส่งออกน้ำมันสำเร็จรูป ในช่วง 3 เดือนแรกของปี 2555 มีการนำเข้าน้ำมันสำเร็จรูปอยู่ที่ระดับ 64 พันบาร์เรลต่อวัน เพิ่มขึ้นจากช่วงเดียวกันของปีก่อนร้อยละ 41.7 ด้านการส่งออกมีปริมาณเพิ่มขึ้นจากช่วงเดียวกันของปีก่อนร้อยละ 59.0 อยู่ที่ระดับ 201 พันบาร์เรลต่อวัน โดยมีรายละเอียดของน้ำมันสำเร็จรูปแต่ละชนิด ดังนี้

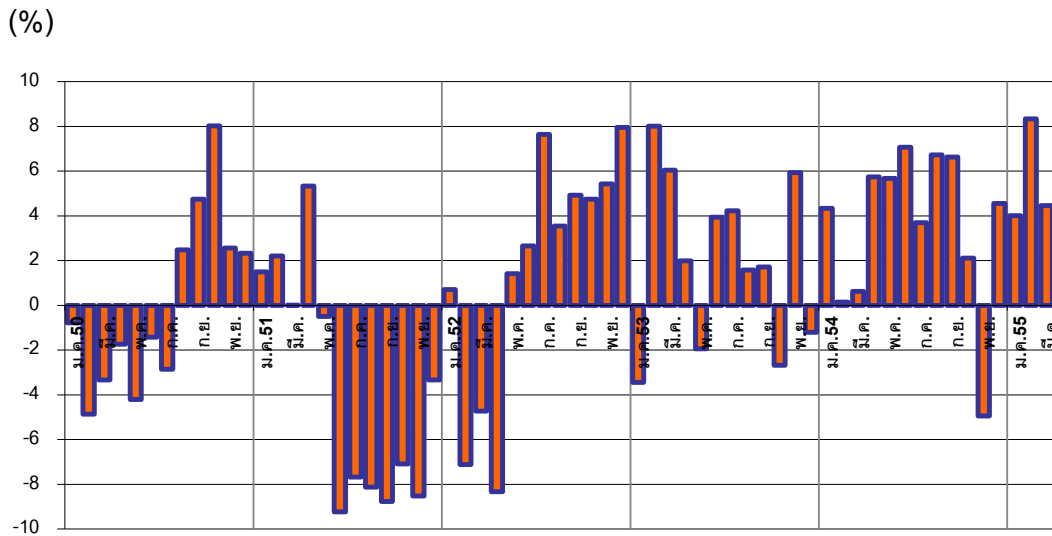
### การผลิต การใช้ การนำเข้า และการส่งออกน้ำมันสำเร็จรูป ม.ค.-มี.ค. 2555

	ปริมาณ (พันบาร์เรล/วัน)				เปลี่ยนแปลง (%)			
	การใช้	การผลิต	การนำเข้า	การส่งออก	การใช้	การผลิต	การนำเข้า	การส่งออก
เบนซิน	130	157	6	27	1.9	12.1	-	142.7
เบนซิน 91	59	84	1	26	19.9	41.8	-	191.1
เบนซิน 95	1	2	-	1	13.9	-25.1	-	-55.0
แก๊สโซฮอล์ 91	34	34	-	-	9.2	9.6	-	-
แก๊สโซฮอล์ 95	36	37	-	-	-22.0	-21.2	-	-
ดีเซล	361	433	0.4	88	8.2	15.5	-80.1	67.3
น้ำมันก๊าด	0.3	2	-	-	22.6	149.7	-	-
น้ำมันเครื่องบิน	98	108	0.04	12	1.9	6.6	-92.7	47.3
น้ำมันเตา	36	112	2	75	-12.9	12.5	-28.9	36.4
ก๊าซปิโตรเลียมเหลว*	151	210	56	0.4	10.2	7.7	38.0	6.2
รวม	776	1,022	64	201	5.5	12.1	41.7	59.0

\*ไม่รวมการใช้เพื่อเป็นวัตถุดิบในอุตสาหกรรมปิโตรเคมี

## อัตราการขยายตัวของการใช้น้ำมันสำเร็จรูป

ม.ค.2550 - มี.ค.2555



- **น้ำมันเบนซิน**

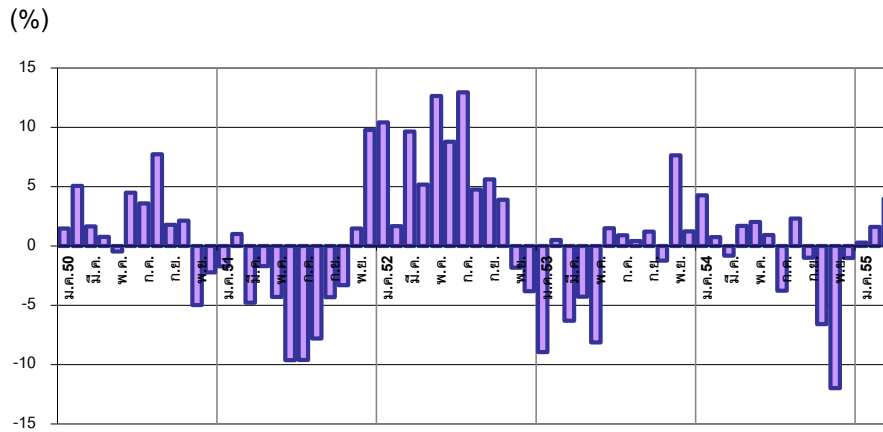
**การผลิตน้ำมันเบนซิน** ในช่วง 3 เดือนแรกของปี 2555 อยู่ที่ระดับ 157 พันบาร์เรลต่อวัน เพิ่มขึ้นจากช่วงเดียวกันของปีก่อนร้อยละ 12.1 โดยเบนซิน 91 ผลิตได้ 84 พันบาร์เรลต่อวัน เพิ่มขึ้นร้อยละ 41.8 และแก๊สโซฮอล์ 91 ผลิตได้ 34 พันบาร์เรลต่อวัน เพิ่มขึ้นร้อยละ 9.6 ในขณะที่เบนซิน 95 ผลิตได้ 2 พันบาร์เรลต่อวัน ลดลงร้อยละ 25.1 และแก๊สโซฮอล์ 95 ผลิตได้ 37 พันบาร์เรลต่อวัน ลดลงร้อยละ 21.2

**การใช้น้ำมันเบนซิน** ในช่วง 3 เดือนแรกของปี 2555 อยู่ที่ระดับ 130 พันบาร์เรลต่อวัน เพิ่มขึ้นจากช่วงเดียวกันของปีก่อนร้อยละ 1.9 เนื่องจากในช่วงต้นปีเป็นช่วงของเทศกาลที่มีวันหยุดติดต่อกันหลายวันทำให้มีความต้องการใช้น้ำมันเบนซินมากขึ้น ถึงแม้ว่าตั้งแต่วันที่ 16 มกราคม 2555 มีการปรับเพิ่มอัตราเงินส่งเข้ากองทุนน้ำมันเชื้อเพลิงของเบนซินและแก๊สโซฮอล์ เดือนละ 1 บาทต่อลิตร ตามมติ ครม. วันที่ 4 ตุลาคม 2554 ซึ่งเห็นชอบตามมติ กพข. วันที่ 30 กันยายน 2554 โดยการใช้เบนซิน 91 อยู่ที่ระดับ 59 พันบาร์เรลต่อวัน เพิ่มขึ้นร้อยละ 19.9 การใช้เบนซิน 95 อยู่ที่ระดับ 1 พันบาร์เรลต่อวัน เพิ่มขึ้นร้อยละ 13.9 และแก๊สโซฮอล์ 91 เพิ่มขึ้นร้อยละ 9.2 อยู่ที่ระดับ 34 พันบาร์เรลต่อวัน ในขณะที่การใช้แก๊สโซฮอล์ 95 ลดลงร้อยละ 22.0 อยู่ที่ระดับ 36 พันบาร์เรลต่อวัน ทั้งนี้ ณ สิ้นเดือนมีนาคม 2555 มีสถานีจำหน่ายแก๊สโซฮอล์ 95(E20) จำนวน 866 แห่ง และแก๊สโซฮอล์ 95(E85) จำนวน 38 แห่ง โดยแบ่งเป็นของ ปตท. 8 แห่ง และบางจาก 30 แห่ง

**การนำเข้าและส่งออกน้ำมันเบนซิน** ในช่วง 3 เดือนแรกของปี 2555 การนำเข้าอยู่ที่ระดับ 6 พันบาร์เรลต่อวัน การส่งออกอยู่ที่ระดับ 27 พันบาร์เรลต่อวัน โดยแบ่งเป็นการส่งออกเบนซิน 91 อยู่ที่ระดับ 26 พันบาร์เรลต่อวัน และเบนซิน 95 อยู่ที่ระดับ 1 พันบาร์เรลต่อวัน

อัตราการขยายตัวของการใช้น้ำมันเบนซิน

ม.ค.2550 - มี.ค.2555



**เอทานอล** ปัจจุบันมีโรงงานผลิตเอทานอลที่เดินระบบแล้ว 19 โรง มีกำลังการผลิตรวม 3.07 ล้านลิตรต่อวัน หรืออยู่ที่ระดับ 19 พันบาร์เรลต่อวัน โดยราคาเฉลี่ยเอทานอลในช่วง 3 เดือนแรกของปี 2555 อยู่ที่ราคา 22.19 บาทต่อลิตร ลดลงจากช่วงเดียวกันของปีก่อนอยู่ 4.69 บาทต่อลิตร

● **น้ำมันดีเซล**

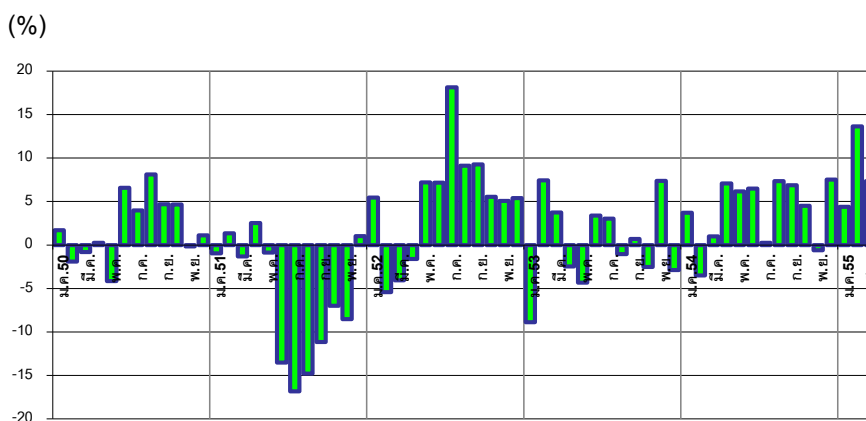
**การผลิตน้ำมันดีเซล** ในช่วง 3 เดือนแรกของปี 2555 อยู่ที่ระดับ 433 พันบาร์เรลต่อวัน เพิ่มขึ้นจากช่วงเดียวกันของปีก่อนร้อยละ 15.5

**การใช้น้ำมันดีเซล** ในช่วง 3 เดือนแรกของปี 2555 อยู่ที่ระดับ 361 พันบาร์เรลต่อวัน เพิ่มขึ้นจากช่วงเดียวกันของปีก่อนร้อยละ 8.2 เนื่องจากเป็นฤดูกาลเก็บเกี่ยวผลผลิตทางการเกษตร โดยเฉพาะมันสำปะหลัง และอ้อยที่มีผลผลิตเพิ่มขึ้นสูงทำให้มีการใช้น้ำมันดีเซลเพื่อขนส่งสินค้าทางการเกษตรเพิ่มขึ้น ถึงแม้ว่าในวันที่ 16 มกราคม 2555 มีการปรับเพิ่มอัตราเงินส่งเข้ากองทุนน้ำมันเชื้อเพลิงของน้ำมันดีเซล ในอัตรา 0.6 บาทต่อลิตร ตามมติ ครม. วันที่ 4 ตุลาคม 2554 แต่เป็นการปรับเพิ่มเพียงครั้งเดียวตั้งแต่ต้นปีจนถึงปัจจุบัน

**การนำเข้าและส่งออกน้ำมันดีเซล** ในช่วง 3 เดือนแรกของปี 2555 การนำเข้าอยู่ที่ระดับ 0.4 พันบาร์เรลต่อวัน ลดลงจากช่วงเดียวกันของปีก่อนร้อยละ 80.1 ส่วนการส่งออกอยู่ที่ระดับ 88 พันบาร์เรลต่อวัน เพิ่มขึ้นจากช่วงเดียวกันของปีก่อนร้อยละ 67.3

อัตราการขยายตัวของการใช้น้ำมันดีเซล

ม.ค.2550 - มี.ค.2555



**ไบโอดีเซล** ในส่วนของการผลิตไบโอดีเซล ปี 100 ปัจจุบันมีโรงงานผลิตที่ได้คุณภาพตามประกาศของกรมธุรกิจพลังงาน จำนวน 15 ราย มีกำลังการผลิตรวม 5.3 ล้านลิตรต่อวัน หรือประมาณ 33 พันบาร์เรลต่อวัน ทั้งนี้ ตามมติ กบง. วันที่ 29 กันยายน 2554 ให้กำหนดมาตรฐานคุณภาพน้ำมันดีเซลตามช่วงฤดูกาล โดยในช่วงเดือนมีนาคม – ตุลาคม ซึ่งมีผลผลิตปาล์มน้ำมันออกมามาก กำหนดสัดส่วนไบโอดีเซลไว้ที่ร้อยละ 4-5 และช่วงเดือนพฤศจิกายน – กุมภาพันธ์ ซึ่งมีผลผลิตปาล์มน้ำมันน้อย กำหนดสัดส่วนไบโอดีเซลไว้ที่ร้อยละ 3-5

- **น้ำมันเตา**

**การผลิตน้ำมันเตา** ในช่วง 3 เดือนแรกของปี 2555 อยู่ที่ระดับ 112 พันบาร์เรลต่อวัน เพิ่มขึ้นร้อยละ 12.5 เมื่อเทียบกับช่วงเดียวกันของปีก่อน

**การใช้น้ำมันเตา** ในช่วง 3 เดือนแรกของปี 2555 อยู่ที่ระดับ 36 พันบาร์เรลต่อวัน ลดลงจากช่วงเดียวกันของปีก่อนร้อยละ 12.9 โดยส่วนใหญ่ใช้เป็นเชื้อเพลิงในภาคอุตสาหกรรม อยู่ที่ระดับ 35 พันบาร์เรลต่อวัน ลดลงร้อยละ 15.5 ที่เหลือเป็นการใช้เป็นเชื้อเพลิงในการผลิตไฟฟ้า 2 พันบาร์เรลต่อวัน

**การนำเข้าและส่งออกน้ำมันเตา** ในช่วง 3 เดือนแรกของปี 2555 มีการนำเข้าอยู่ที่ระดับ 2 พันบาร์เรลต่อวัน ลดลงร้อยละ 28.9 และมีการส่งออกน้ำมันเตาอยู่ที่ระดับ 75 พันบาร์เรลต่อวัน ซึ่งส่วนใหญ่เป็นน้ำมันเตา Grade 5 ที่มีปริมาณเกินความต้องการใช้ภายในประเทศ

- **น้ำมันเครื่องบิน**

**การผลิตน้ำมันเครื่องบิน** ในช่วง 3 เดือนแรกของปี 2555 อยู่ที่ระดับ 108 พันบาร์เรลต่อวัน เพิ่มขึ้นจากช่วงเดียวกันของปีก่อน ร้อยละ 6.6

**การใช้น้ำมันเครื่องบิน** ในช่วง 3 เดือนแรกของปี 2555 อยู่ที่ระดับ 98 พันบาร์เรลต่อวัน เพิ่มขึ้นจากช่วงเดียวกันของปีก่อนร้อยละ 1.9 เป็นผลมาจากการขนส่งทางอากาศที่ขยายตัวร้อยละ 4.1 ตามจำนวนนักท่องเที่ยวและการฟื้นตัวของเศรษฐกิจโดยรวม โดยจำนวนนักท่องเที่ยวจากจีน ออสเตรเลีย และฝรั่งเศส มีแนวโน้มเพิ่มขึ้นในอัตราที่สูง

**การนำเข้าและส่งออกน้ำมันเครื่องบิน** ในช่วง 3 เดือนแรกของปี 2555 มีการนำเข้าอยู่ที่ระดับ 0.04 พันบาร์เรลต่อวัน และมีการส่งออกอยู่ที่ระดับ 12 พันบาร์เรลต่อวัน

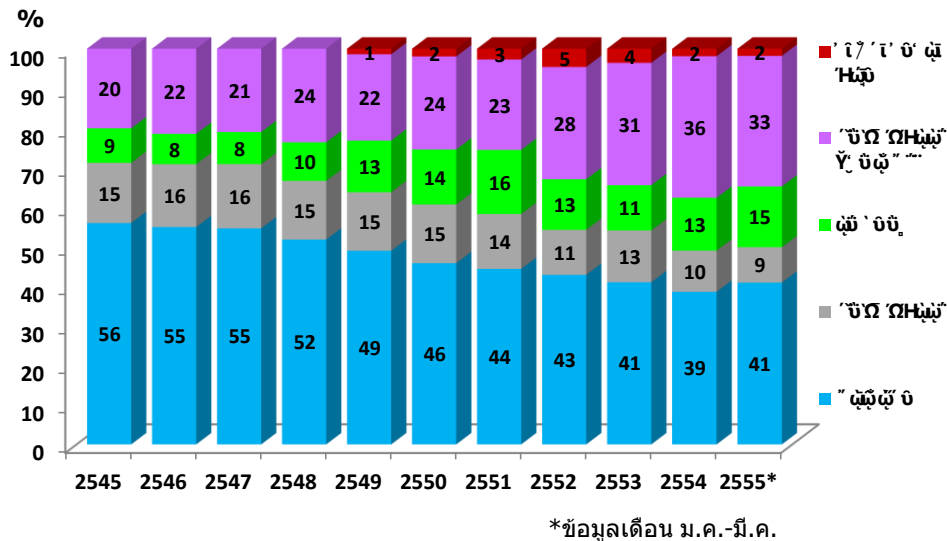
- **ก๊าซปิโตรเลียมเหลว (LPG), โพรเพน และบิวเทน**

**การผลิต LPG** ในช่วง 3 เดือนแรกของปี 2555 อยู่ที่ระดับ 1,382 พันตัน เพิ่มขึ้นจากช่วงเดียวกันของปีก่อนร้อยละ 2.3 โดยเป็นการผลิตจากโรงแยกก๊าซอยู่ที่ระดับ 910 พันตัน เพิ่มขึ้นจากช่วงเดียวกันของปีก่อนร้อยละ 4.1 ในขณะที่การผลิต LPG จากโรงกลั่นน้ำมันอยู่ที่ระดับ 472 พันตัน ลดลงร้อยละ 1.1

**การใช้ LPG** ในช่วง 3 เดือนแรกของปี 2555 อยู่ที่ระดับ 1,762 พันตัน เพิ่มขึ้นจากช่วงเดียวกันของปีก่อน ร้อยละ 5.1 โดยภาคครัวเรือนซึ่งมีการใช้เป็นสัดส่วนสูงสุด คิดเป็นร้อยละ 41 ของปริมาณการใช้ทั้งหมด มีการใช้เพิ่มขึ้นร้อยละ 12.8 เมื่อเทียบกับช่วงเดียวกันของปีก่อน ส่วนการใช้ในรถยนต์คิดเป็นสัดส่วนร้อยละ 15 มีการใช้เพิ่มขึ้นร้อยละ 36.6 ในขณะที่การใช้ในอุตสาหกรรมปิโตรเคมี คิดเป็นสัดส่วนร้อยละ 33 มีการใช้ลดลงร้อยละ 3.8 เนื่องจากตั้งแต่วันที่ 1 มกราคม 2555 เริ่มกำหนดให้มีการส่งเงินเข้ากองทุนน้ำมันเชื้อเพลิงสำหรับ LPG ที่นำมาใช้เป็นวัตถุดิบในอุตสาหกรรมปิโตรเคมี ในอัตรา 1 บาทต่อกิโลกรัม ส่วนการใช้

ในภาคอุตสาหกรรมซึ่งคิดเป็นสัดส่วนร้อยละ 9 มีการใช้ลดลงร้อยละ 20.6 ซึ่งลดลงอย่างต่อเนื่องตั้งแต่รัฐบาลได้ประกาศปรับขึ้นราคาขายปลีก LPG ในภาคอุตสาหกรรม ไตรมาสละ 1 ครั้ง ครั้งละ 3 บาทต่อกิโลกรัม โดยเริ่มปรับขึ้นตั้งแต่วันที่ 19 กรกฎาคม 2554 และการใช้เองในโรงงานซึ่งคิดเป็นสัดส่วนร้อยละ 2 มีการใช้ลดลงร้อยละ 10.8

### สัดส่วนการใช้ LPG



การนำเข้าและส่งออก LPG ในช่วง 3 เดือนแรกของปี 2555 มีการนำเข้าในรูปแบบของ LPG โพรเพนและบิวเทน อยู่ที่ 439 พันตัน เพิ่มขึ้นจากช่วงเดียวกันของปีก่อนร้อยละ 38.1 ส่วนหนึ่งเนื่องจากโรงงาน PTTGC สาขา 5 หยุดซ่อมบำรุงระหว่างวันที่ 1 มี.ค. – 7 เม.ย. 2555 ประกอบกับความต้องการใช้ที่เพิ่มขึ้น ทำให้ต้องนำเข้า LPG เพิ่มขึ้น ส่วนการส่งออก อยู่ที่ 3 พันตัน โดยส่วนใหญ่ส่งออกไปประเทศเพื่อนบ้าน ได้แก่ กัมพูชา และมาเลเซีย ตามลำดับ

### การผลิตและการใช้ LPG, โพรเพน และบิวเทน

หน่วย : พันตัน

	2553	2554	ม.ค.-มี.ค.		เปลี่ยนแปลง(%)	
			2554	2555	2554	2555 (ม.ค.-มี.ค.)
การจัดการ	6,008	7,152	1,669	1,821	19.0	9.1
- การผลิต	4,416	5,715	1,351	1,382	29.4	2.3
โรงแยกก๊าซ	2,676	3,721	874	910	39.0	4.1
โรงกลั่นน้ำมัน	1,730	1,994	477	472	15.3	-1.1
อื่นๆ	10	-	-	-	-	-
- การนำเข้า	1,591	1,437	318	439	-9.7	38.1
ความต้องการ	5,968	6,906	1,679	1,765	15.7	5.1
- การใช้	5,943	6,890	1,676	1,762	15.9	5.1
ครัวเรือน	2,435	2,656	639	720	9.1	12.8
อุตสาหกรรม	778	718	198	158	-7.8	-20.6
รถยนต์	680	920	198	271	35.3	36.6

	2553	2554	ม.ค.-มี.ค.		เปลี่ยนแปลง(%)	
			2554	2555	2554	2555 (ม.ค.-มี.ค.)
อุตสาหกรรมปิโตรเคมี	1,837	2,465	605	581	34.2	-3.8
ใช้เองในโรงกลั่น	213	131	36	32	-38.5	-10.8
- การส่งออก	25	16	3	3	-34.6	5.6

● การใช้พลังงานในการขนส่งทางบก ในช่วง 3 เดือนแรกของปี 2555 การใช้พลังงานอยู่ที่ระดับ 5,564 พันตันเทียบเท่าน้ำมันดิบ ซึ่งส่วนใหญ่เป็นการใช้น้ำมันดีเซลคิดเป็นสัดส่วนร้อยละ 58 ของการใช้พลังงานในการขนส่งทางบก รองลงมาคือการใช้น้ำมันเบนซิน การใช้ NGV และ การใช้ LPG ในรถยนต์ คิดเป็นสัดส่วนร้อยละ 25 11 และ 6 ตามลำดับ ซึ่งในส่วนของการใช้ LPG ในรถยนต์ และ การใช้ NGV พบว่ามีการใช้เพิ่มสูงขึ้นเมื่อเทียบกับช่วงเดียวกันของปีก่อน ดังนี้

**การใช้ LPG ในรถยนต์** เพิ่มขึ้นร้อยละ 36.6 แม้ว่าจะมีการปรับราคาขายปลีก LPG ภาคขนส่งเดือนละ 0.75 บาทต่อกิโลกรัม ตั้งแต่วันที่ 16 มกราคม 2555 ตามมติ ครม. วันที่ 4 ตุลาคม 2554 โดย ณ สิ้นเดือนมีนาคม 2555 มีรถที่ใช้ LPG 27,648 คัน รวมทั้งมีรถที่ใช้ LPG ร่วมกับน้ำมันเบนซิน 839,343 คัน และใช้ LPG ร่วมกับน้ำมันดีเซล 5,615 คัน คิดเป็นรถที่ใช้ LPG ทั้งสิ้น 872,606 คัน สะท้อนให้เห็นถึงการที่ผู้ใช้รถส่วนหนึ่งหันมาใช้ LPG แทนการใช้น้ำมันเชื้อเพลิงเนื่องจากมีราคาถูกกว่าและมีสถานีบริการที่มากกว่า NGV โดย ณ สิ้นเดือนมีนาคม 2555 มีสถานีบริการ LPG ทั่วประเทศจำนวน 1,051 สถานี

**การใช้ NGV** เพิ่มขึ้นร้อยละ 24.5 เนื่องจากผู้ใช้รถบางส่วนหันมาใช้ NGV มากขึ้น และส่วนหนึ่งเป็นผลมาจากโครงการของกระทรวงพลังงานในการเปลี่ยนรถแท็กซี่ LPG เป็น NGV โดยติดตั้งอุปกรณ์ให้ฟรีตั้งเป้าหมายไว้ที่ 15,000 คัน ซึ่งเริ่มติดตั้งในต้นเดือนกุมภาพันธ์ 2555 เพื่อให้เข้ากับโครงการบัตรเครดิตพลังงาน โดยสามารถเติม NGV ได้ในราคาส่วนลด 0.5 – 2 บาทต่อกิโลกรัม เนื่องจากตั้งแต่วันที่ 16 มกราคม 2555 เริ่มมีการปรับขึ้นราคาขายปลีก NGV เดือนละ 0.5 บาทต่อกิโลกรัม ตามมติ ครม. วันที่ 4 ตุลาคม 2554 ทั้งนี้ ณ สิ้นเดือนมีนาคม 2555 มีจำนวนรถ NGV ทั้งสิ้น 314,618 คัน โดยทดแทนน้ำมันเบนซินร้อยละ 20.6 เมื่อเทียบกับปริมาณการใช้น้ำมันเบนซินทั้งหมด และทดแทนน้ำมันดีเซลได้ร้อยละ 5.9 เมื่อเทียบกับปริมาณการใช้น้ำมันดีเซลทั้งหมด โดยมีจำนวนสถานีบริการ NGV ทั้งหมด 471 สถานี อยู่ในเขตกรุงเทพฯ และปริมณฑล 237 สถานี และต่างจังหวัด 234 สถานี

### การใช้พลังงานในการขนส่งทางบก

หน่วย: พันตันเทียบเท่าน้ำมันดิบ (ktoe)

	2552	2553	2554	2555 (ม.ค.-มี.ค.)		เปลี่ยนแปลง (%)		
				ปริมาณ	สัดส่วน (%)	2553	2554	2555 (ม.ค.-มี.ค.)
เบนซิน	5,606	5,526	5,463	1,400	25	-1.4	-1.1	2.0
ดีเซล	11,401	11,454	11,895	3,235	58	0.5	3.9	8.3
LPG	778	794	1,073	316	6	2.1	35.3	36.6
NGV	1,282	1,623	2,072	613	11	26.6	27.5	24.5
<b>รวม</b>	<b>19,067</b>	<b>19,396</b>	<b>20,503</b>	<b>5,564</b>	<b>100</b>	<b>1.7</b>	<b>5.7</b>	<b>9.4</b>

## 9. ถ่านหิน/ลิกไนต์

- **การจัดการลิกไนต์/ถ่านหิน** ในช่วง 3 เดือนแรกของปี 2555 มีปริมาณการจัดการจัดหาอยู่ที่ระดับ 3,737 พันตันเทียบเท่าน้ำมันดิบ ลดลงจากช่วงเดียวกันของปีก่อนร้อยละ 11.8

**การผลิตลิกไนต์** ในช่วง 3 เดือนแรกของปี 2555 มีปริมาณ 1,139 พันตันเทียบเท่าน้ำมันดิบ ลดลงจากช่วงเดียวกันของปีก่อนร้อยละ 17.5 โดยร้อยละ 90 ของการผลิตลิกไนต์ในประเทศผลิตจากเหมืองแม่เมาะของ กฟผ. จำนวน 1,027 พันตันเทียบเท่าน้ำมันดิบ ลดลงร้อยละ 9.3 เมื่อเทียบกับช่วงเดียวกันของปีก่อน การผลิตลิกไนต์จากเหมืองแม่เมาะจะนำไปใช้ในการผลิตไฟฟ้าที่โรงไฟฟ้าแม่เมาะทั้งหมด ส่วนที่เหลือร้อยละ 10 เป็นการผลิตจากเหมืองเอกชน จำนวน 112 พันตันเทียบเท่าน้ำมันดิบ

**การนำเข้าถ่านหิน** ในช่วง 3 เดือนแรกของปี 2555 มีปริมาณ 2,598 พันตันเทียบเท่าน้ำมันดิบ ลดลงจากช่วงเดียวกันของปีก่อนร้อยละ 9.1

- **การใช้ลิกไนต์/ถ่านหิน** ในช่วง 3 เดือนแรกของปี 2555 มีปริมาณการใช้อยู่ที่ระดับ 3,727 พันตันเทียบเท่าน้ำมันดิบ ลดลงจากช่วงเดียวกันของปีก่อนร้อยละ 4.5

**การใช้ลิกไนต์** ในช่วง 3 เดือนแรกของปี 2555 อยู่ที่ระดับ 1,130 พันตันเทียบเท่าน้ำมันดิบ ลดลงจากช่วงเดียวกันของปีก่อนร้อยละ 16.1 โดยร้อยละ 90 ของปริมาณการใช้ลิกไนต์ เป็นการใช้ในภาคการผลิตไฟฟ้าของ กฟผ. ส่วนที่เหลือร้อยละ 10 ส่วนใหญ่นำไปใช้ในอุตสาหกรรมการผลิตปูนซีเมนต์

**การใช้ถ่านหินนำเข้า** ในช่วง 3 เดือนแรกของปี 2555 อยู่ที่ระดับ 2,598 พันตันเทียบเท่าน้ำมันดิบ เพิ่มขึ้นร้อยละ 1.5 โดยร้อยละ 59 ของปริมาณการใช้ถ่านหิน เป็นการใช้ในภาคอุตสาหกรรม ส่วนที่เหลือร้อยละ 41 นำไปใช้เป็นเชื้อเพลิงในการผลิตไฟฟ้าของ SPP และ IPP

### การผลิตและการใช้ลิกไนต์/ถ่านหิน

หน่วย: พันตันเทียบเท่าน้ำมันดิบ

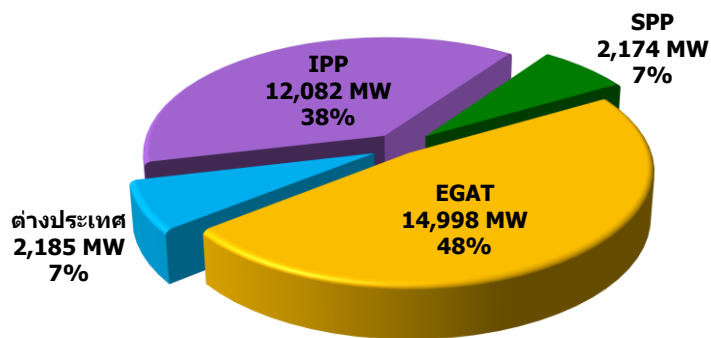
	2554	2555 (ม.ค.-มี.ค.)		
		ปริมาณ	เปลี่ยนแปลง (%)	สัดส่วน(%)
<b>การจัดการ</b>	<b>16,186</b>	<b>3,737</b>	<b>-11.8</b>	
<b>การผลิตลิกไนต์</b>	<b>5,992</b>	<b>1,139</b>	<b>-17.5</b>	100
การไฟฟ้าฝ่ายผลิตฯ	4,349	1,027	-9.3	90
เหมืองเอกชน	1,643	112	-54.8	10
<b>การนำเข้าถ่านหิน</b>	<b>10,194</b>	<b>2,598</b>	<b>-9.1</b>	
<b>ความต้องการ</b>	<b>15,307</b>	<b>3,727</b>	<b>-4.5</b>	
<b>การใช้ลิกไนต์</b>	<b>5,113</b>	<b>1,130</b>	<b>-16.1</b>	<b>100</b>
ผลิตกระแสไฟฟ้า	4,251	1,021	-5.6	90
อุตสาหกรรม	862	108	-59.0	10
<b>การใช้ถ่านหิน</b>	<b>10,194</b>	<b>2,598</b>	<b>1.5</b>	<b>100</b>
ผลิตกระแสไฟฟ้า(SPPและIPP)	3,847	1,070	11.5	41
อุตสาหกรรม	6,347	1,528	-4.5	59



## 10. ไฟฟ้า

กำลังการผลิตติดตั้ง ณ วันที่ 31 มีนาคม 2555 มีจำนวนรวมทั้งสิ้น 31,439 เมกะวัตต์ เป็นการผลิตติดตั้งของ กฟผ. 14,998 เมกะวัตต์ คิดเป็นสัดส่วนร้อยละ 48 รับซื้อจาก IPP จำนวน 12,082 เมกะวัตต์ คิดเป็นสัดส่วนร้อยละ 38 รับซื้อจาก SPP จำนวน 2,174 เมกะวัตต์ คิดเป็นสัดส่วนร้อยละ 7 ซึ่งเป็นสัดส่วนที่เท่ากับการนำเข้าจาก สปป.ลาว และแลกเปลี่ยนกับมาเลเซีย จำนวน 2,185 เมกะวัตต์

**กำลังการผลิตติดตั้งแยกตามผู้ประกอบการผลิตไฟฟ้า  
ณ สิ้นเดือนมีนาคม 2555  
รวมทั้งสิ้น 31,439 MW**

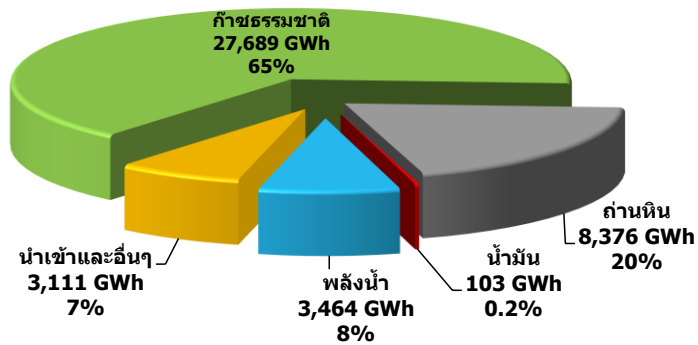


การผลิตพลังงานไฟฟ้า ในช่วง 3 เดือนแรกของปี 2555 มีการผลิตพลังงานไฟฟ้าจำนวน 42,766 กิกะวัตต์ชั่วโมง เพิ่มขึ้นร้อยละ 9.6 เมื่อเทียบกับช่วงเดียวกันของปีก่อน

การผลิตพลังงานไฟฟ้าตามชนิดของเชื้อเพลิงที่สำคัญในช่วง 3 เดือนแรกของปี 2555 สรุปได้ดังนี้

- การผลิตไฟฟ้าจากก๊าซธรรมชาติ (รวม EGCO KEGCO ราชบุรี IPP และ SPP) คิดเป็นสัดส่วนร้อยละ 65 ของปริมาณการผลิตไฟฟ้าทั้งหมด อยู่ที่ระดับ 27,689 กิกะวัตต์ชั่วโมง เพิ่มขึ้นจากช่วงเดียวกันของปีก่อนร้อยละ 3.7
- การผลิตไฟฟ้าจากถ่านหิน/ลิกไนต์ คิดเป็นสัดส่วนร้อยละ 20 อยู่ที่ระดับ 8,376 กิกะวัตต์ชั่วโมง เพิ่มขึ้นจากช่วงเดียวกันของปีก่อนร้อยละ 4.8
- การผลิตไฟฟ้าจากพลังน้ำ คิดเป็นสัดส่วนร้อยละ 8 อยู่ที่ระดับ 3,464 กิกะวัตต์ชั่วโมง เพิ่มขึ้นจากช่วงเดียวกันของปีก่อนถึงร้อยละ 91.1 เนื่องจากในช่วงต้นปี 2555 แหล่งเขตกุนมีการปิดซ่อมบำรุงประจำปี ส่งผลให้ต้องปิดโรงไฟฟ้าทางภาคตะวันตกที่ใช้ก๊าซธรรมชาติเป็นเชื้อเพลิง และเปิดโรงไฟฟ้าที่อยู่ทางภาคตะวันออก ปล่อยน้ำส่วนเกินจากเขื่อนภูมิพลและเขื่อนสิริกิติ์เข้ามาปั่นกระแสไฟฟ้าเพื่อทดแทนส่วนที่ขาดหายไป
- การนำเข้าไฟฟ้าจาก สปป. ลาว ไฟฟ้าแลกเปลี่ยนกับมาเลเซีย และอื่นๆ คิดเป็นสัดส่วนร้อยละ 7 อยู่ที่ระดับ 3,111 กิกะวัตต์ชั่วโมง เพิ่มขึ้นจากช่วงเดียวกันของปีก่อนร้อยละ 26.7
- การผลิตไฟฟ้าจากน้ำมันเตาและน้ำมันดีเซล คิดเป็นสัดส่วนร้อยละ 0.2 อยู่ที่ระดับ 103 กิกะวัตต์ชั่วโมง เพิ่มขึ้นจากช่วงเดียวกันของปีก่อนร้อยละ 59.3

**การผลิตไฟฟ้าแยกตามชนิดเชื้อเพลิง  
ม.ค.-มี.ค. 2555**



ความต้องการใช้พลังไฟฟ้าสูงสุด (Gross Peak Generation) ในช่วง 4 เดือนแรกของปี 2555 เกิดขึ้นเมื่อวันพฤหัสบดีที่ 26 เมษายน เวลา 14.30 น. อยู่ที่ระดับ 26,774 เมกะวัตต์ โดยสูงกว่า Peak ของปี 2554 ซึ่งเกิดขึ้นเมื่อวันอังคารที่ 24 พฤษภาคม เวลา 14.00 น. ที่ระดับ 24,518 เมกะวัตต์ อยู่ 2,256 เมกะวัตต์ หรือคิดเป็นเพิ่มขึ้นร้อยละ 9.2

**ความต้องการใช้พลังไฟฟ้าสูงสุดและค่าตัวประกอบการใช้ไฟฟ้า**

ปี	ความต้องการใช้พลังไฟฟ้าสูงสุด (เมกะวัตต์)	ค่าตัวประกอบการใช้ไฟฟ้า (ร้อยละ)
2548	20,538	74.9
2549	21,064	76.9
2550	22,586	74.3
2551	22,568	74.8
2552	22,596	73.4
2553	24,630	75.9
2554	24,518	75.6
2555 (ม.ค.-เม.ย.)	26,774	73.9

**การใช้ไฟฟ้า** ในช่วง 3 เดือนแรกของปี 2555 มีการใช้ไฟฟ้ารวมทั้งสิ้น 38,803 กิกะวัตต์ชั่วโมง เพิ่มขึ้นร้อยละ 8.3 จากช่วงเดียวกันของปีก่อน เนื่องจากการฟื้นตัวจากวิกฤติอุทกภัย โดยเฉพาะอย่างยิ่งในภาคอุตสาหกรรมที่เริ่มการผลิตได้อีกครั้ง รวมทั้งนโยบายกระตุ้นเศรษฐกิจต่างๆ และสภาพอากาศที่ร้อนอบอ้าว ส่งผลให้มีความต้องการใช้ไฟฟ้าเพิ่มขึ้น โดยเฉพาะการใช้ในอุปกรณ์ไฟฟ้าที่ทำความเย็น เช่น เครื่องปรับอากาศ พัดลม และตู้เย็น เป็นต้น ทั้งนี้ การใช้ไฟฟ้าในภาคอุตสาหกรรมซึ่งเป็นสาขาหลักที่มีการใช้ไฟฟ้าในระดับสูง คิดเป็นสัดส่วนร้อยละ 45 ของการใช้ไฟฟ้าทั้งประเทศ มีการใช้ไฟฟ้าเพิ่มขึ้นร้อยละ 2.4 ภาคครัวเรือนเพิ่มขึ้นร้อยละ 16.0 ภาคธุรกิจเพิ่มขึ้นร้อยละ 13.8 กิจการขนาดเล็กเพิ่มขึ้นร้อยละ 11.1 ส่วนราชการและองค์กรที่ไม่แสวงหากำไรเพิ่มขึ้นร้อยละ 7.3 และการใช้ไฟฟ้าที่ไม่คิดมูลค่าเพิ่มขึ้นร้อยละ 4.2 ในขณะที่การใช้ไฟฟ้าในภาคเกษตรกรรมลดลงร้อยละ 0.8 โดยมีรายละเอียดดังนี้

## การใช้ไฟฟ้ารายสาขา

หน่วย : กิกะวัตต์ชั่วโมง

สาขา	2552	2553	2554	2555 (ม.ค.-มี.ค.)		
				ปริมาณ	เปลี่ยนแปลง (%)	สัดส่วน (%)
ครัวเรือน	30,257	33,216	32,799	8,583	16.0	22
กิจการขนาดเล็ก	14,342	15,586	15,446	4,003	11.1	10
ธุรกิจ	21,341	23,005	23,631	6,268	13.8	16
อุตสาหกรรม	60,874	67,952	67,785	17,415	2.4	45
ส่วนราชการและองค์กร ที่ไม่แสวงหากำไร	4,677	5,049	4,888	1,174	7.3	3
เกษตรกรรม	318	335	297	148	-0.8	0.4
การใช้ไฟฟ้าที่ไม่คิดมูลค่า	1,843	2,034	2,168	559	4.2	1
อื่นๆ	1,530	2,123	1,840	654	27.2	2
<b>รวม</b>	<b>135,181</b>	<b>149,301</b>	<b>148,855</b>	<b>38,803</b>	<b>8.3</b>	<b>100.0</b>

**การใช้ไฟฟ้าในเขตนครหลวง** ในช่วง 3 เดือนแรกของปี 2555 อยู่ที่ระดับ 11,714 กิกะวัตต์ชั่วโมง เพิ่มขึ้นจากช่วงเดียวกันของปีก่อนร้อยละ 11.2 โดยผู้ใช้ไฟฟ้าทุกกลุ่มมีการใช้เพิ่มขึ้นเมื่อเทียบกับช่วงเดียวกันของปีก่อน

**การใช้ไฟฟ้าในเขตภูมิภาค** ในช่วง 3 เดือนแรกของปี 2555 อยู่ที่ระดับ 26,640 กิกะวัตต์ชั่วโมง เพิ่มขึ้นจากช่วงเดียวกันของปีก่อนร้อยละ 7.1 โดยกลุ่มผู้ใช้ไฟฟ้าส่วนใหญ่มีการใช้เพิ่มขึ้นเมื่อเทียบกับช่วงเดียวกันของปีก่อน ยกเว้นภาคเกษตรกรรมมีการใช้ไฟฟ้าลดลง

**การใช้ไฟฟ้าภาคอุตสาหกรรม** ในช่วง 3 เดือนแรกของปี 2555 กลุ่มอุตสาหกรรมที่สำคัญส่วนใหญ่มีการใช้ไฟฟ้าเพิ่มขึ้น เนื่องจากสามารถกลับมาผลิตได้อีกครั้งหลังจากเกิดอุทกภัย และผู้ผลิตบางรายเร่งการผลิตเพื่อชดเชยส่วนที่ควรผลิตได้ในช่วงที่เกิดอุทกภัย รวมทั้งต้นทุนค่าจ้างแรงงานที่มีแนวโน้มสูงขึ้นทำให้มีการใช้เครื่องจักรเพื่อทดแทนแรงงานมากขึ้น โดยอุตสาหกรรมอาหารมีการใช้ไฟฟ้าเพิ่มขึ้นร้อยละ 12.2 จากการขยายตัวของการใช้จ่ายเพื่ออุปโภคบริโภคของครัวเรือน อุตสาหกรรมเหล็กและเหล็กกล้ามีการใช้ไฟฟ้าเพิ่มขึ้นร้อยละ 3.0 เนื่องจากคำสั่งซื้อที่เพิ่มขึ้นจากความต้องการใช้เพื่อซ่อมแซมบ้านเรือนและความต้องการซื้อจากอุตสาหกรรมต่อเนื่อง อุตสาหกรรมพลาสติกมีการใช้ไฟฟ้าเพิ่มขึ้นร้อยละ 3.7 จากเศรษฐกิจของคู่ค้าหลัก ได้แก่ ญี่ปุ่น สหรัฐอเมริกา ออสเตรเลีย และจีน มีแนวโน้มขยายตัวดี อุตสาหกรรมยานยนต์มีการใช้ไฟฟ้าเพิ่มขึ้นร้อยละ 12.4 เนื่องจากการกระตุ้นยอดจำหน่ายจากนโยบายรถยนต์คันแรก และอุตสาหกรรมผลิตน้ำแข็งมีการใช้ไฟฟ้าเพิ่มขึ้นร้อยละ 14.7 เนื่องจากอากาศที่ร้อนจัด ในขณะที่อุตสาหกรรมสิ่งทอมีการใช้ไฟฟ้าลดลงร้อยละ 11.7 เนื่องจากเป็นอุตสาหกรรมที่ต้องใช้แรงงานในสัดส่วนที่สูงและจากนโยบายการปรับขึ้นค่าแรงขั้นต่ำส่งผลให้อุตสาหกรรมสิ่งทอเริ่มย้ายฐานการผลิตไปยังประเทศเพื่อนบ้านมากขึ้น เนื่องจากมีค่าแรงที่ถูกกว่า และอุตสาหกรรมอิเล็กทรอนิกส์มีการใช้ไฟฟ้าลดลงร้อยละ 16.7 เนื่องจากอยู่ในช่วงฟื้นฟู จำเป็นต้องติดตั้งเครื่องจักรที่ต้องการความแม่นยำสูง โดยมีรายละเอียดการใช้ไฟฟ้าในกลุ่มอุตสาหกรรมที่สำคัญ ดังนี้

### การใช้ไฟฟ้าในกลุ่มอุตสาหกรรมที่สำคัญ

หน่วย : กิกะวัตต์ชั่วโมง

ประเภท	2552	2553	2554	ม.ค. - มี.ค.		เปลี่ยนแปลง (%)		
				2554	2555	2553	2554	2555 (ม.ค.-มี.ค.)
1. อาหาร	7,974	8,241	8,866	2,099	2,355	3.3	7.6	12.2
2. เหล็กและเหล็กกล้า	4,384	5,151	5,068	1,325	1,365	17.5	-1.6	3.0
3. สิ่งทอ	4,268	4,707	4,383	1,173	1,037	10.3	-6.9	-11.7
4. พลาสติก	3,603	4,155	4,140	1,059	1,098	15.3	-0.3	3.7
5. อิเล็กทรอนิกส์	4,203	4,125	4,800	1,138	949	-1.9	16.4	-16.7
6. ซีเมนต์	3,766	3,785	3,807	983	1,021	0.5	0.6	3.8
7. ยานยนต์	2,472	3,396	3,427	904	1,016	37.4	0.9	12.4
8. เคมีภัณฑ์	2,607	2,849	2,311	631	510	9.3	-18.9	-19.2
9. ยางและผลิตภัณฑ์ยาง	2,423	2,657	2,761	677	742	9.6	3.9	9.5
10. การผลิตน้ำแข็ง	2,342	2,575	2,419	546	626	9.9	-6.1	14.7

**การใช้ไฟฟ้าภาคธุรกิจ** ในช่วง 3 เดือนแรกของปี 2555 การใช้ไฟฟ้าในกลุ่มธุรกิจที่สำคัญส่วนใหญ่เพิ่มขึ้นเมื่อเทียบกับช่วงเดียวกันของปีก่อน จากการฟื้นตัวของธุรกิจซึ่งมีความมั่นใจในภาวะเศรษฐกิจที่ปรับตัวดีขึ้นหลังจากปัญหาอุทกภัยคลี่คลายลง รวมทั้งการเร่งลงทุนเพื่อซ่อมแซมและฟื้นฟูกิจการที่ได้รับความเสียหายจากอุทกภัย โดยห้างสรรพสินค้า ธุรกิจขายปลีก และขายส่ง มีความต้องการใช้ไฟฟ้าเพิ่มขึ้นสืบเนื่องจากการขยายตัวของการใช้จ่ายเพื่อการอุปโภคบริโภคของครัวเรือนที่ขยายตัวร้อยละ 2.7 ในส่วนของธุรกิจโรงแรมและภัตตาคารมีการใช้ไฟฟ้าเพิ่มขึ้นตามจำนวนนักท่องเที่ยวต่างประเทศที่ขยายตัวร้อยละ 7.1 โดยอัตราการเข้าพักอยู่ที่ร้อยละ 66.8 นอกจากนี้ ธุรกิจอพาร์ทเมนต์และเกสต์เฮ้าส์ มีการใช้ไฟฟ้าเพิ่มขึ้นเนื่องจากการขยายตัวของธุรกิจให้เช่าที่อยู่อาศัยที่ขยายตัวร้อยละ 1.0 โดยมีรายละเอียดการใช้ไฟฟ้าในกลุ่มธุรกิจที่สำคัญ ดังนี้

### การใช้ไฟฟ้าในกลุ่มธุรกิจที่สำคัญ

หน่วย : กิกะวัตต์ชั่วโมง

ประเภท	2552	2553	2554	ม.ค. - มี.ค.		เปลี่ยนแปลง (%)		
				2554	2555	2553	2554	2555 (ม.ค.-มี.ค.)
1. ห้างสรรพสินค้า	3,889	3,999	4,154	973	1,072	2.8	3.9	10.2
2. ขายปลีก	3,385	3,652	3,873	875	1,012	7.9	6.0	15.6
3. อพาร์ทเมนต์และเกสต์เฮ้าส์	2,554	2,864	2,909	663	775	12.1	1.6	16.8
4. โรงแรมทั่วไป	2,367	2,628	2,711	658	734	11.0	3.2	11.5
5. อสังหาริมทรัพย์	2,257	2,456	2,490	584	649	8.8	1.4	11.2
6. โรงพยาบาลทั่วไป	1,721	1,891	1,941	409	463	9.8	2.7	13.4
7. ขายส่ง	1,517	1,740	1,891	429	531	14.7	8.7	23.9
8. ก่อสร้าง	909	920	877	228	179	1.2	-4.7	-21.2
9. สถาบันการเงิน	884	914	886	210	231	3.5	-3.1	9.7
10. ภัตตาคาร	493	487	461	111	119	-1.2	-5.4	7.2

ค่าเอฟที ในช่วงเดือนมกราคม – เมษายน 2555 อยู่ที่อัตรา 0.00 สตางค์ต่อหน่วย ปรับขึ้นจากค่าเอฟทีในช่วงเดือนกันยายน – ธันวาคม 2554 ซึ่งอยู่ที่อัตรา -6.00 สตางค์ต่อหน่วย เนื่องจากราคาค่าเชื้อเพลิงเพิ่มสูงขึ้นทั้งก๊าซธรรมชาติและน้ำมันเตา รวมทั้งค่าเงินบาทที่อ่อนตัวลง ทั้งนี้ได้มีการนำเงินส่วนลดจากการขาดส่งก๊าซธรรมชาติจากแหล่งเยตากูน และเงินชดเชยค่าก๊าซธรรมชาติที่ใช้ในการเดินเครื่องโรงไฟฟ้าขอม ในช่วงเดือนเมษายน – มิถุนายน 2554 รวมทั้งเงินที่เรียกคืนจากการลงทุนที่ต่ำกว่าแผนของการไฟฟ้าทั้งสามแห่ง มาลดค่าเอฟทีจากที่ควรจะเป็น 18.31 สตางค์ต่อหน่วย เหลือ 0.00 สตางค์ต่อหน่วย เพื่อช่วยเหลือประชาชน และภาคการผลิตที่อยู่ระหว่างการฟื้นฟูจากผลกระทบของอุทกภัย

## 11. รายได้สรรพสามิตและฐานะกองทุนน้ำมัน

รายได้สรรพสามิต จากน้ำมันสำเร็จรูปในช่วง 3 เดือนแรกของปี 2555 มีจำนวน 15,910 ล้านบาท

ฐานะกองทุนน้ำมัน ในช่วง 3 เดือนแรกของปี 2555 ฐานะกองทุนน้ำมันเท่ากับติดลบ 21,304 ล้านบาท

### รายได้สรรพสามิต และฐานะกองทุนน้ำมัน

หน่วย : ล้านบาท

ณ สิ้นปี	ภาษีสรรพสามิต	ฐานะกองทุนน้ำมัน	รายรับ (รายจ่าย)
2548	77,021	-76,815	-26,588
2549	74,102	-41,411	35,404
2550	76,962	0	41,411
2551	54,083	11,069	11,069
2552	123,445	21,294	10,225
2553	153,561	27,441	6,147
2554	<b>92,766</b>	<b>-14,000</b>	<b>-41,441</b>
<b>2555 (ม.ค.-มี.ค.)</b>	<b>15,910</b>	<b>-21,304</b>	<b>-7,304</b>
มกราคม	5,514	-15,774	-1,774
กุมภาพันธ์	5,245	-18,699	-2,925
มีนาคม	5,151	-21,304	-2,605

- ศูนย์พยากรณ์และสารสนเทศพลังงาน -