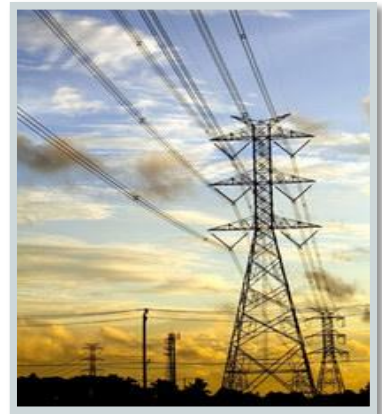




# รายงานภาพรวมพลังงาน ในช่วง 5 เดือนแรกของปี 2557



**จัดทำโดย  
ศูนย์พยากรณ์และสารสนเทศพลังงาน**



สำนักงานนโยบาย  
และแผนพลังงาน  
กระทรวงพลังงาน

## รายงานภาพรวมพลังงานในช่วง 5 เดือนแรกปี 2557

### 1. ภาพรวมพลังงานในช่วง 5 เดือนแรกของปี 2557

#### 1.1 พลังงานขั้นต้น (พลังงานก่อนแปรรูป)

##### (1) อุปทานพลังงาน

● การผลิตพลังงานเชิงพาณิชย์ขั้นต้น ในช่วง 5 เดือนแรกของปี 2557 อยู่ที่ระดับ 1,091,220 เทียบเท่ากับบาร์เรลน้ำมันดิบต่อวัน ลดลงจากปีก่อนร้อยละ 1.3 โดยการผลิตก๊าซธรรมชาติ เพิ่มขึ้นร้อยละ 0.9 ส่วนการผลิตพลังงานชนิดอื่นๆ ลดลงตามลำดับ ได้แก่ น้ำมันดิบ ลดลงร้อยละ 11.1 คอนเดนเสท ลดลงร้อยละ 3.1 ไฟฟ้าพลังน้ำ ลดลงร้อยละ 2.5 และ ลิกไนต์ ลดลงร้อยละ 0.5

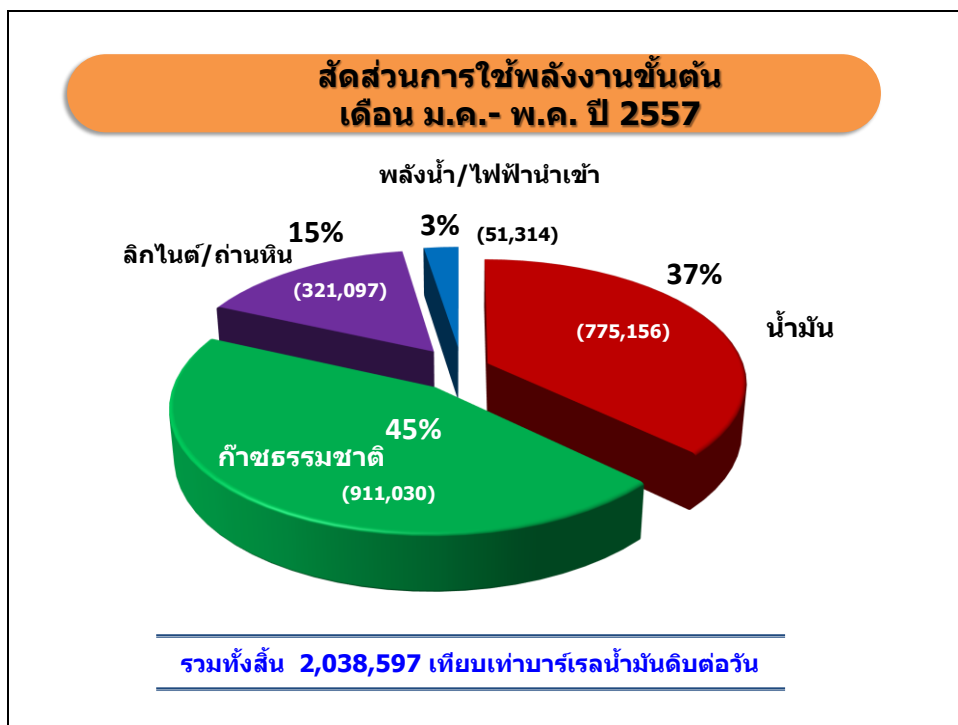
● การนำเข้า (สุทธิ) พลังงานขั้นต้น ในช่วง 5 เดือนแรกของปี 2557 อยู่ที่ระดับ 1,209,617 เทียบเท่ากับบาร์เรลน้ำมันดิบต่อวัน เพิ่มขึ้นจากปีก่อนร้อยละ 8.3 โดยการนำเข้าไฟฟ้าและถ่านหินเพิ่มขึ้นจากปีก่อน ร้อยละ 23.5 และ 43.6 ตามลำดับ ในขณะที่การนำเข้าน้ำมันสำเร็จรูป ก๊าซธรรมชาติ และน้ำมันดิบมีการนำเข้า ลดลงร้อยละ 57.9 7.9 และ 4.9 ตามลำดับ

รายการ	2556	ม.ค.-พ.ค.		อัตราการเปลี่ยนแปลง (% Growth)
		2556	2557	
<b>พลังงานขั้นต้น (เทียบเท่ากับบาร์เรลน้ำมันดิบต่อวัน)</b>				
<b>อุปทาน (supply)</b>				
- การผลิต	1,077,376	1,105,780	1,091,220	-1.3
- การนำเข้า (สุทธิ)	1,121,300	1,116,556	1,209,617	8.3
<b>อุปสงค์ (demand)</b>				
- การใช้	2,000,863	2,034,872	2,038,597	0.2
<b>มูลค่าพลังงาน (ล้านบาท)</b>				
- มูลค่าการนำเข้า	1,415,720	577,079	629,108	9.0
- มูลค่าการส่งออก	375,747	141,634	132,158	-6.7
- มูลค่าการใช้	2,129,223	897,728	916,964	2.1
<b>พลังงานขั้นสุดท้าย (เทียบเท่ากับบาร์เรลน้ำมันดิบต่อวัน)</b>				
- การใช้	1,316,088	1,328,757	1,332,610	0.3

##### (2) อุปสงค์พลังงาน

● ความต้องการใช้พลังงานเชิงพาณิชย์ขั้นต้น ในช่วง 5 เดือนแรกของปี 2557 อยู่ที่ระดับ 2,038,597 เทียบเท่ากับบาร์เรลน้ำมันดิบต่อวัน เพิ่มขึ้นจากปีก่อนร้อยละ 0.2 โดยการใช้ น้ำมันสำเร็จรูป ถ่านหิน และลิกไนต์ ไฟฟ้าพลังน้ำและไฟฟ้านำเข้า เพิ่มขึ้นร้อยละ 0.2 1.9 และ 6.9 ตามลำดับ ในขณะที่การใช้ก๊าซธรรมชาติลดลงร้อยละ 0.8

ทั้งนี้สัดส่วนการใช้พลังงานเชิงพาณิชย์ขั้นต้น ในช่วง 5 เดือนแรกของปี 2557 ก๊าซธรรมชาติ มีสัดส่วนการใช้มากที่สุดคิดเป็นร้อยละ 45 รองลงมาคือน้ำมันสำเร็จรูปคิดเป็นร้อยละ 37 ถ่านหินและลิกไนต์ คิดเป็นร้อยละ 15 และไฟฟ้าพลังน้ำและนำเข้าคิดเป็นร้อยละ 3



## 1.2 มูลค่าพลังงาน

- **มูลค่าการนำเข้าพลังงาน** ในช่วง 5 เดือนแรกของปี 2557 มีมูลค่าการนำเข้าพลังงานที่ 629,108 ล้านบาท เพิ่มขึ้นจากปีก่อนร้อยละ 9.0 โดยมูลค่าการนำเข้าน้ำมันดิบมีสัดส่วนมากที่สุดคิดเป็นร้อยละ 72 ของมูลค่าการนำเข้าทั้งหมด อยู่ที่ระดับ 449,488 ล้านบาท เพิ่มขึ้นร้อยละ 1.6 รองลงมาคือน้ำมันสำเร็จรูป มีมูลค่าการนำเข้าคิดเป็นสัดส่วนร้อยละ 15 ของมูลค่าการนำเข้าทั้งหมด อยู่ที่ระดับ 93,090 ล้านบาท เพิ่มขึ้นร้อยละ 63.9 ก๊าซธรรมชาติมีมูลค่าการนำเข้าคิดเป็นสัดส่วนร้อยละ 6 ของมูลค่าการนำเข้าทั้งหมด อยู่ที่ระดับ 40,062 ล้านบาท ลดลงร้อยละ 6.9 ก๊าซธรรมชาติเหลว (LNG) มีมูลค่าการนำเข้าคิดเป็นสัดส่วนร้อยละ 3 ของมูลค่าการนำเข้าทั้งหมด อยู่ที่ระดับ 18,373 ล้านบาท เพิ่มขึ้นร้อยละ 21.2 ไฟฟ้ามีมูลค่าการนำเข้าคิดเป็นสัดส่วนร้อยละ 1 ของมูลค่าการนำเข้าทั้งหมด อยู่ที่ระดับ 7,799 ล้านบาท เพิ่มขึ้นร้อยละ 21.2 ในขณะที่ถ่านหินมีมูลค่าการนำเข้าคิดเป็นสัดส่วนร้อยละ 3 ของมูลค่าการนำเข้าทั้งหมด อยู่ที่ระดับ 20,296 ล้านบาท เพิ่มขึ้นร้อยละ 53.7

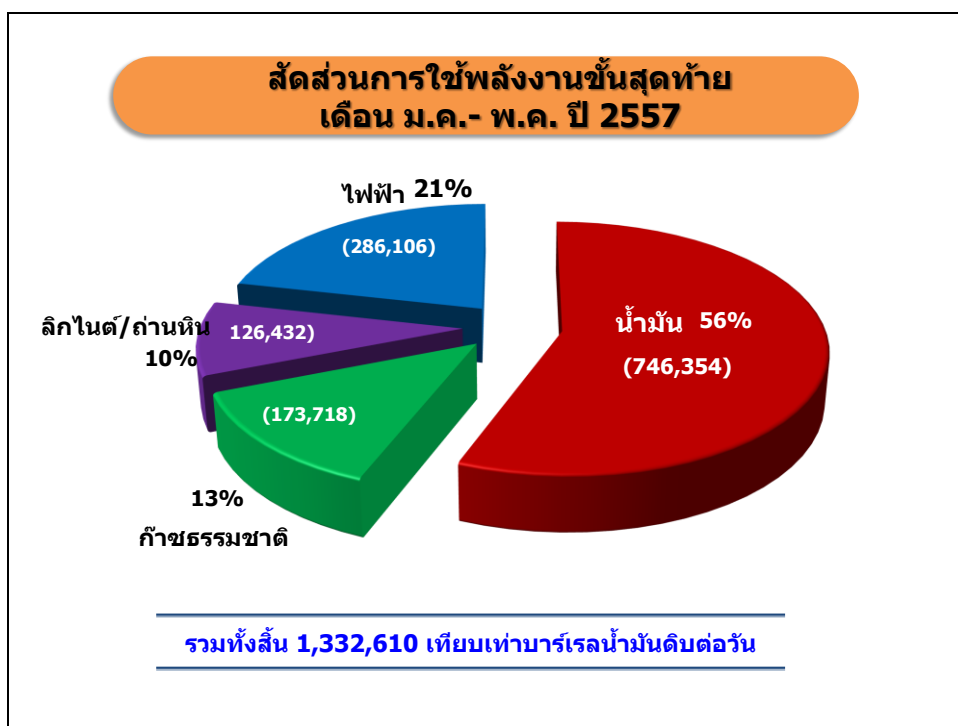
- **มูลค่าการใช้พลังงาน** ในช่วง 5 เดือนแรกของปี 2557 มีมูลค่าการใช้พลังงานที่ 916,964 ล้านบาท เพิ่มขึ้นจากปีก่อนร้อยละ 2.1 โดยน้ำมันสำเร็จรูปซึ่งมีสัดส่วนการใช้พลังงานสูงสุดร้อยละ 64 มีมูลค่าการใช้พลังงานอยู่ที่ 578,349 ล้านบาท เพิ่มขึ้นร้อยละ 3.1 รองลงมาคือน้ำมันสำเร็จรูปซึ่งมีมูลค่าการใช้พลังงานอยู่ที่ 223,452 ล้านบาท คิดเป็นสัดส่วนร้อยละ 24 ลดลงร้อยละ 1.1 ก๊าซธรรมชาติมีมูลค่าการใช้พลังงานอยู่ที่ 49,899 ล้านบาท คิดเป็นสัดส่วนร้อยละ 5 เพิ่มขึ้นร้อยละ 3.0 พลังงานทดแทนมีมูลค่าการใช้พลังงานอยู่ที่ 54,776 ล้านบาท คิดเป็นสัดส่วนร้อยละ 6 เพิ่มขึ้นร้อยละ 3.9 และลิกไนต์/ถ่านหินนำเข้ามีมูลค่าการใช้พลังงานอยู่ที่ 10,487 ล้านบาท คิดเป็นสัดส่วนร้อยละ 1 เพิ่มขึ้นร้อยละ 12.2

- **มูลค่าการส่งออกพลังงาน** ในช่วง 5 เดือนแรกของปี 2557 มีมูลค่าการส่งออกพลังงานอยู่ที่ 132,158 ล้านบาท ลดลงจากปีก่อนร้อยละ 6.7 โดยน้ำมันสำเร็จรูปมีมูลค่าการส่งออกสูงสุดอยู่ที่ 122,612 ล้านบาท คิดเป็นสัดส่วนร้อยละ 93 ลดลงร้อยละ 0.7 น้ำมันดิบมีมูลค่าการส่งออกอยู่ที่ 6,632 ล้านบาท คิดเป็นสัดส่วนร้อยละ 5 ลดลงร้อยละ 56.9 และไฟฟ้ามีมูลค่าการส่งออกอยู่ที่ 2,915 ล้านบาท คิดเป็นสัดส่วนร้อยละ 2 เพิ่มขึ้นร้อยละ 5.4

### 1.3 พลังงานขั้นสุดท้าย (พลังงานหลังการแปรรูป)

- **การใช้พลังงานขั้นสุดท้าย** ในช่วง 5 เดือนแรกของปี 2557 อยู่ที่ 1,332,610 เทียบเท่าบาร์เรลน้ำมันดิบต่อวัน เพิ่มขึ้นจากปีก่อนร้อยละ 0.3 โดยน้ำมันสำเร็จรูป ก๊าซธรรมชาติ ลิกไนต์และถ่านหินมีการใช้เพิ่มขึ้นร้อยละ 0.05 ร้อยละ 2.1 และร้อยละ 2.0 ตามลำดับ ในขณะที่ไฟฟ้ามีการใช้ลดลงร้อยละ 0.9

ทั้งนี้สัดส่วนการใช้พลังงานขั้นสุดท้าย ในช่วง 5 เดือนแรกของปี 2557 น้ำมันสำเร็จรูปมีสัดส่วนการใช้มากที่สุด คิดเป็นร้อยละ 57 รองลงมาเป็นไฟฟ้ามีสัดส่วนการใช้คิดเป็นร้อยละ 21 ก๊าซธรรมชาติมีสัดส่วนการใช้คิดเป็นร้อยละ 13 และลิกไนต์และถ่านหินมีสัดส่วนการใช้คิดเป็นร้อยละ 9



## 2. ข้อมูลพื้นฐานด้านพลังงาน

ในช่วง 5 เดือนแรกของปี 2557 ประเทศไทยมีการผลิตก๊าซธรรมชาติเพิ่มขึ้น ในขณะที่การผลิตน้ำมันดิบ น้ำมันสำเร็จรูป และการผลิตลิกไนต์ ลดลงเมื่อเทียบกับช่วงเดียวกันกับปีก่อนหน้า ส่วนการนำเข้าน้ำมันสำเร็จรูป และการนำเข้าถ่านหินเพิ่มขึ้นเมื่อเทียบกับช่วงเดียวกันกับปีก่อนหน้า ส่วนการนำเข้าน้ำมันดิบ และการนำเข้าก๊าซธรรมชาติ ลดลงเมื่อเทียบกับช่วงเดียวกันกับปีก่อนหน้า

ในส่วนการใช้พลังงานในช่วง 5 เดือนแรกของปี 2557 การใช้น้ำมันสำเร็จรูป และการใช้ถ่านหินเพิ่มขึ้นเมื่อเทียบกับปีก่อนหน้า ส่วน การใช้น้ำมันดิบเพื่อการกลั่น การใช้ก๊าซธรรมชาติ และการใช้ลิกไนต์ ลดลงเมื่อเทียบกับปีก่อนหน้า สรุปได้ดังนี้

ประเภทพลังงาน	2556	ม.ค.-พ.ค.		อัตราการเปลี่ยนแปลง (% Growth)
		2556	2557	
<b>น้ำมันดิบ (พันบาร์เรลต่อวัน)</b>				
- การผลิต	149	156	139	-11.1
- การนำเข้า	868	888	826	-7.0
- การใช้เพื่อการกลั่น	1,077	1,075	1,026	-4.5
- การส่งออก	25	32	12	-61.9
<b>น้ำมันสำเร็จรูป (พันบาร์เรลต่อวัน)</b>				
- การผลิต	1,012	982	974	-0.9
- การนำเข้า	75	73	102	39.4
- การใช้	790	814	816	0.2
- การส่งออก	204	175	149	-15.0
<b>ก๊าซธรรมชาติ (MMSCFD)</b>				
- การผลิต	4,044	4,131	4,168	0.9
- การนำเข้า	1,013	979	902	-7.9
- การใช้	4,568	4,663	4,548	-2.5
<b>ถ่านหิน/ถ่านหิน (ล้านตัน)</b>				
ถ่านหิน				
- การผลิตถ่านหิน	18.0	7.2	7.2	-0.1
- การใช้ถ่านหิน	18.7	7.9	7.9	-0.4
ถ่านหิน				
- การนำเข้าถ่านหิน	17.3	6.0	8.6	43.6
- การใช้ถ่านหิน	17.3	7.0	7.3	4.1
<b>ไฟฟ้า</b>				
- กำลังผลิตในระบบไฟฟ้า (MW)	32,690	33,051	33,379	
- ความต้องการพลังไฟฟ้าสูงสุดจากระบบของกฟผ. (Net Peak Generation Requirement)(MW)	26,598	26,598	26,473	-0.5
- ปริมาณการใช้ไฟฟ้า (GWh)	164,341	68,907	68,377	-0.8

## 2.1 น้ำมัน

- **น้ำมันดิบ** ในช่วง 5 เดือนแรกของปี 2557 มีการผลิตน้ำมันดิบที่ระดับ 139 พันบาร์เรลต่อวัน ลดลงจากปีก่อนร้อยละ 11.1 และมีการนำเข้าน้ำมันดิบที่ระดับ 826 พันบาร์เรลต่อวัน ลดลงจากปีก่อนร้อยละ 7.0 โดยส่วนใหญ่ร้อยละ 67 เป็นการนำเข้าจากกลุ่มประเทศตะวันออกกลาง รองลงมาร้อยละ 9 นำเข้าจากกลุ่มประเทศตะวันออกไกล และร้อยละ 24 นำเข้าจากที่อื่นๆ โดยมีการใช้น้ำมันดิบเพื่อการกลั่นที่ระดับ 1,026 พันบาร์เรลต่อวัน ลดลงร้อยละ 4.5 และส่งออกที่ระดับ 12 พันบาร์เรลต่อวัน ลดลงร้อยละ 61.9

- **น้ำมันสำเร็จรูป** ในช่วง 5 เดือนแรกของปี 2557 มีการผลิตน้ำมันสำเร็จรูปที่ระดับ 974 พันบาร์เรลต่อวัน ลดลงจากปีก่อนร้อยละ 0.9 การนำเข้าน้ำมันสำเร็จรูปอยู่ที่ระดับ 102 พันบาร์เรลต่อวัน เพิ่มขึ้นร้อยละ 39.4 ส่วนการใช้น้ำมันสำเร็จรูปอยู่ที่ระดับ 816 พันบาร์เรลต่อวัน เพิ่มขึ้นร้อยละ 0.2 และมีการส่งออกน้ำมันสำเร็จรูปที่ระดับ 149 พันบาร์เรลต่อวัน ลดลงร้อยละ 15.0 โดยมีรายละเอียดการใช้ น้ำมันสำเร็จรูปแต่ละประเภท ดังนี้

- **การใช้ น้ำมันเบนซิน** ในช่วง 5 เดือนแรกของปี 2557 อยู่ที่ระดับ 22.6 ล้านลิตรต่อวัน คิดเป็นสัดส่วนร้อยละ 17 ของการใช้น้ำมันสำเร็จรูปทั้งหมด เพิ่มขึ้นจากปีก่อนร้อยละ 0.3

- **การใช้ น้ำมันดีเซล** ในช่วง 5 เดือนแรกของปี 2557 อยู่ที่ระดับ 60.3 ล้านลิตรต่อวัน คิดเป็นสัดส่วนสูงสุดร้อยละ 46 ของการใช้น้ำมันสำเร็จรูปทั้งหมด ลดลงจากปีก่อนร้อยละ 0.2 แต่เพิ่มขึ้นจากเดือนก่อนหน้าเล็กน้อยโดยการใช้ที่เพิ่มขึ้นแต่ละเดือนไม่มากนัก ส่วนหนึ่งเป็นเพราะผู้บริโภคหันไปใช้ NGV เนื่องจากราคาขายปลีก NGV ยังอยู่ในระดับที่ค่อนข้างต่ำ ทั้งนี้รัฐบาลได้มีการตรึงราคาขายปลีกน้ำมันดีเซลภายในประเทศไว้ไม่เกิน 30 บาทต่อลิตร

- **การใช้ LPG** ในช่วง 5 เดือนแรกของปี 2557 อยู่ที่ระดับ 3,142 พันตัน เพิ่มขึ้นจากปีก่อนเล็กน้อยร้อยละ 0.2 โดยมีการใช้ LPG แยกเป็นรายสาขา ดังนี้

- การใช้ในครัวเรือนมีสัดส่วนการใช้คิดเป็นร้อยละ 30 ของปริมาณการใช้ทั้งหมด อยู่ที่ระดับ 936 พันตัน ลดลงจากปีก่อนร้อยละ 8.8 ส่วนหนึ่งเป็นผลมาจากมาตรการการตรวจสอบการลักลอบการนำ LPG ภาคครัวเรือนไปจำหน่ายยังภาคขนส่ง และการจำกัดโควตาโรงบรรจุมาตั้งแต่เดือนมกราคม 2556

- การใช้ในรถยนต์คิดเป็นสัดส่วนร้อยละ 26 ของปริมาณการใช้ทั้งหมด อยู่ที่ระดับ 801 พันตัน เพิ่มขึ้นจากปีก่อนร้อยละ 15.0 สาเหตุที่ใช้ LPG ในรถยนต์ขยายตัวอย่างต่อเนื่องเป็นเพราะราคา LPG ในภาคขนส่งยังอยู่ที่ 21.38 บาทต่อกิโลกรัม ซึ่งอยู่ในระดับต่ำเมื่อเปรียบเทียบกับราคาน้ำมัน ปัจจุบันมีจำนวนรถยนต์ LPG ทั้งสิ้น 1,177,508 คัน

- การใช้เป็นเชื้อเพลิงในอุตสาหกรรมมีสัดส่วนร้อยละ 8 ของปริมาณการใช้ทั้งหมด อยู่ที่ระดับ 243 พันตัน ลดลงจากปีก่อนร้อยละ 3.3

- การใช้เป็นวัตถุดิบในอุตสาหกรรมปิโตรเคมี มีสัดส่วนการใช้มากที่สุด คิดเป็นสัดส่วนร้อยละ 35 ของปริมาณการใช้ทั้งหมด อยู่ที่ระดับ 1,118 พันตัน ลดลงจากปีก่อนร้อยละ 0.8

- การใช้เองภายในโรงงานคิดเป็นสัดส่วนร้อยละ 1 ของปริมาณการใช้ทั้งหมด อยู่ที่ระดับ 44 พันตัน เพิ่มขึ้นจากปีก่อนร้อยละ 13.1

- **การจัดหา LPG** ในช่วง 5 เดือนแรกของปี 2557 อยู่ที่ระดับ 3,118 พันตัน เพิ่มขึ้นจากปีก่อนหน้าร้อยละ 2.0 โดยเป็นการผลิตในประเทศ 2,264 พันตัน ลดลงจากปีก่อนร้อยละ 2.9 และนำเข้าในรูปแบบของ LPG โพรเพนและบิวเทน 853 พันตัน เพิ่มขึ้นจากปีก่อนร้อยละ 17.6

- **ราคาน้ำมัน**

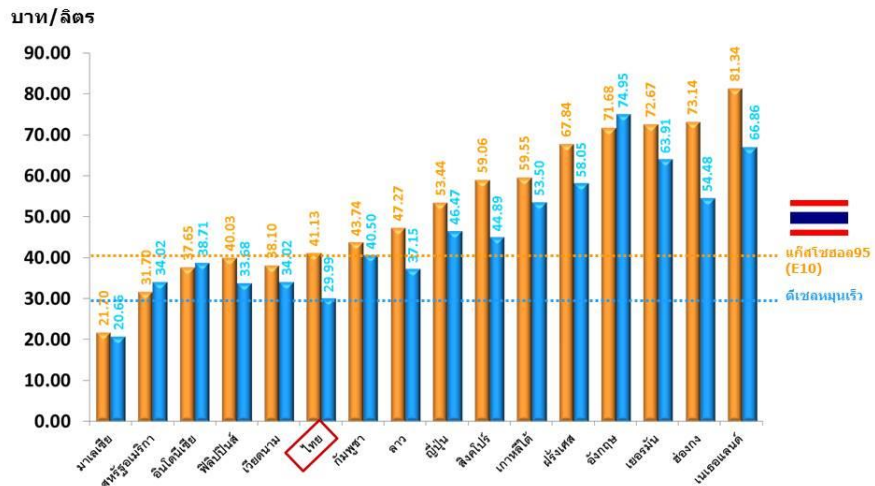
- ราคาน้ำมันดิบในตลาดโลก (Dubai) ในเดือนพฤษภาคม 2557 อยู่ที่ระดับ 106.49 ดอลลาร์สหรัฐต่อบาร์เรล เพิ่มขึ้นจากปีก่อน ซึ่งเฉลี่ยอยู่ที่ระดับ 99.49 ดอลลาร์สหรัฐต่อบาร์เรล

- ราคาน้ำมันดีเซลหมุนเร็ว (HSD) ในตลาดโลก ในเดือนพฤษภาคม 2557 อยู่ที่ระดับ 121.76 ดอลลาร์สหรัฐต่อบาร์เรล เพิ่มขึ้นจากปีก่อน ซึ่งเฉลี่ยอยู่ที่ระดับ 116.97 ดอลลาร์สหรัฐต่อบาร์เรล

- ค่าการตลาดในประเทศ ในเดือนพฤษภาคม 2557 ดีเซลหมุนเร็วอยู่ที่ระดับ 1.24 บาทต่อลิตร

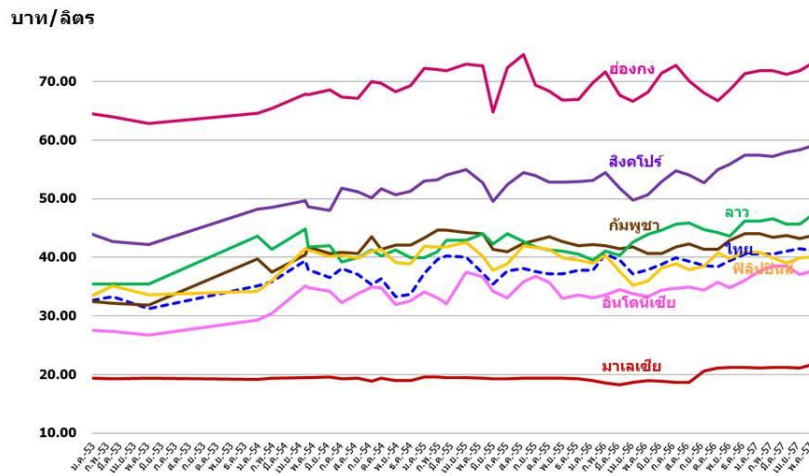
- ราคาขายปลีกน้ำมันเบนซินและดีเซลของต่างประเทศ ราคาขายปลีกน้ำมันสำเร็จรูปในแต่ละประเทศจะแตกต่างกัน ขึ้นอยู่กับโครงสร้างและนโยบายการชดเชยราคาน้ำมันของประเทศนั้นๆ ทั้งนี้ เมื่อเปรียบเทียบราคาขายปลีกน้ำมันเบนซินและดีเซลของประเทศไทยและต่างประเทศ โดยใช้ราคาน้ำมัน ณ วันที่ 27 พฤษภาคม 2557 สรุปได้ดังนี้

## เปรียบเทียบราคาขายปลีกน้ำมันเชื้อเพลิง



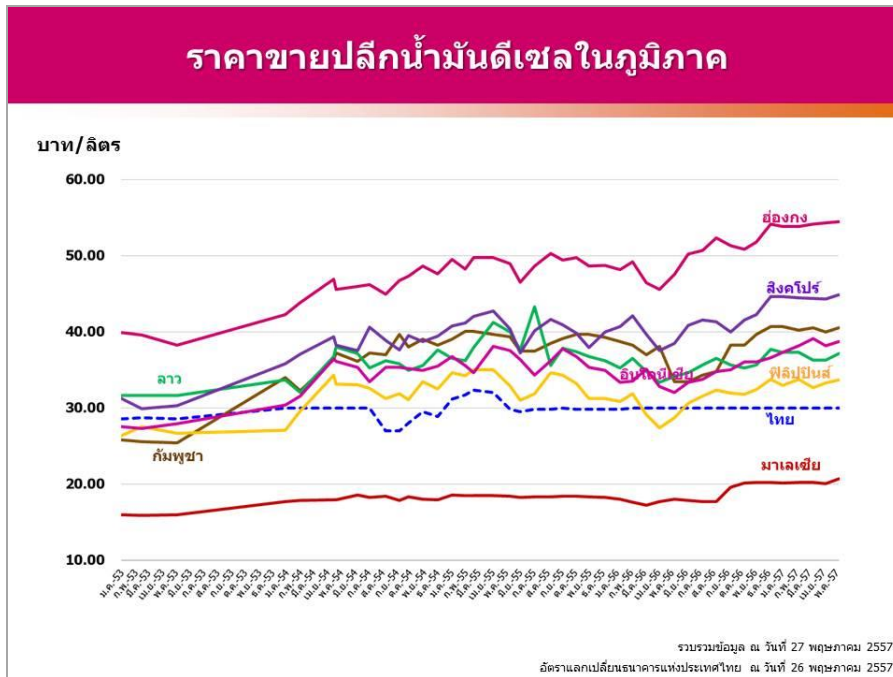
รวบรวมข้อมูล ณ วันที่ 27 พฤษภาคม 2557  
อัตราแลกเปลี่ยนธนาคารแห่งประเทศไทย ณ วันที่ 26 พฤษภาคม 2557

## ราคาขายปลีกน้ำมันเบนซินในภูมิภาค



รวบรวมข้อมูล ณ วันที่ 27 พฤษภาคม 2557  
อัตราแลกเปลี่ยนธนาคารแห่งประเทศไทย ณ วันที่ 26 พฤษภาคม 2557





## 2.2 ก๊าซธรรมชาติ

- **การจัดการก๊าซธรรมชาติ** ในช่วง 5 เดือนแรกของปี 2557 อยู่ที่ระดับ 5,070 ล้านลูกบาศก์ฟุตต่อวัน ลดลงจากปีก่อน ร้อยละ 0.8 โดยเป็นการผลิตจากแหล่งภายในประเทศอยู่ที่ระดับ 4,168 ล้านลูกบาศก์ฟุตต่อวัน เพิ่มขึ้นจากปีก่อนหน้าร้อยละ 0.9 และนำเข้าจากต่างประเทศ ได้แก่ แหล่งยาดานา เขตตากูน จากพม่า และ LNG จากกาตาร์อยู่ที่ระดับ 902 ล้านลูกบาศก์ฟุตต่อวัน ลดลงจากปีก่อนหน้าร้อยละ 0.8

- **การใช้ก๊าซธรรมชาติ** ในช่วง 5 เดือนแรกของปี 2557 อยู่ที่ระดับ 4,548 ล้านลูกบาศก์ฟุตต่อวัน ลดลงจากปีก่อนหน้า ร้อยละ 2.5 โดยร้อยละ 59 ใช้เป็นเชื้อเพลิงในการผลิตไฟฟ้า ร้อยละ 20 ใช้เป็นวัตถุดิบในอุตสาหกรรมปิโตรเคมีและอื่นๆ ร้อยละ 14 ใช้ในภาคอุตสาหกรรม และที่เหลือร้อยละ 7 นำไปใช้เป็นเชื้อเพลิงในภาคขนส่ง (NGV)

- **การใช้ NGV ในภาคขนส่ง** ณ เดือนพฤษภาคม 2557 มีจำนวนรถ NGV เพิ่มขึ้นรวมเป็นจำนวน 449,999 คัน เป็นรถเบนซิน 405,049 คัน และรถดีเซล 44,950 คัน มีจำนวนสถานีบริการ NGV ทั้งหมดจำนวน 494 สถานี และมีปริมาณการใช้ NGV 8,846 ตันต่อวัน เพิ่มขึ้นจากช่วงเดียวกันของปีก่อน ร้อยละ 1.3 ทั้งนี้เนื่องจากรัฐบาลสนับสนุนการใช้ NGV เป็นเชื้อเพลิง แต่อัตราการเติบโตของการใช้ในแต่ละเดือนเพิ่มไม่มากนักเนื่องจากจำนวนสถานีบริการ NGV มีไม่เพียงพอกับความต้องการ

## 2.3 ลิกไนต์/ถ่านหิน

- **การจัดการลิกไนต์/ถ่านหิน** ในช่วง 5 เดือนแรกของปี 2557 มีการจัดการลิกไนต์/ถ่านหิน 15.8 ล้านตัน เพิ่มขึ้นจากปีก่อนหน้าร้อยละ 19.8 โดยเป็นการผลิตลิกไนต์ 7.2 ล้านตัน และการนำเข้าถ่านหิน 8.6 ล้านตัน โดยแหล่งผลิตลิกไนต์ภายในประเทศที่สำคัญซึ่งมีสัดส่วนการผลิตสูงสุดถึงร้อยละ 96 คือ แหล่งแม่เมาะ

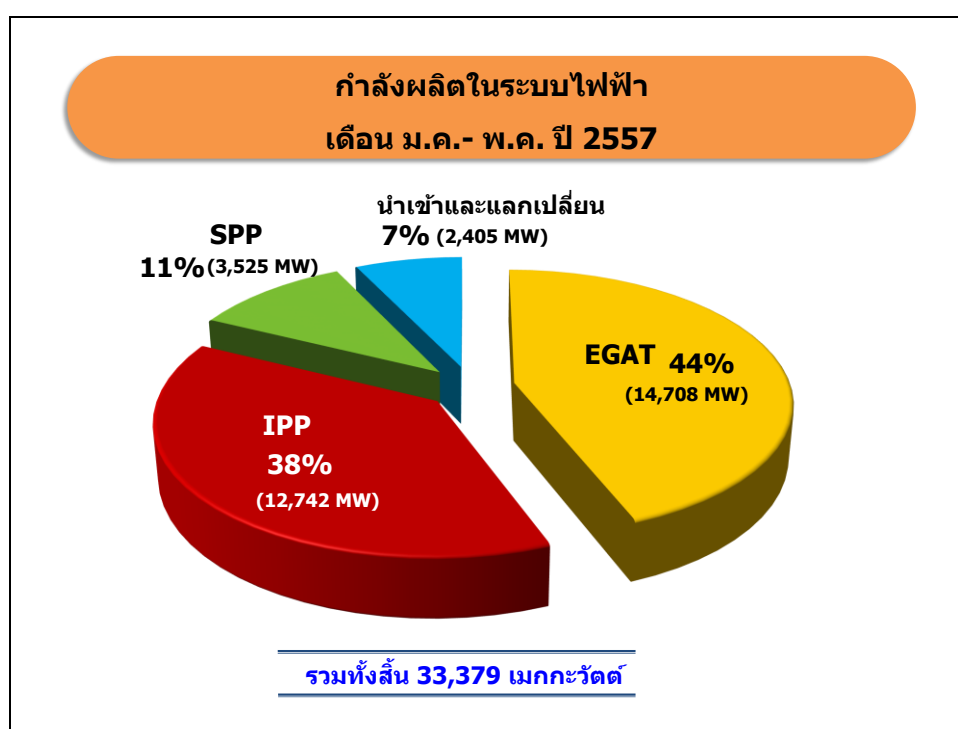
- **การใช้ลิกไนต์/ถ่านหิน** ในช่วง 5 เดือนแรกของปี 2557 มีการใช้ลิกไนต์/ถ่านหิน 15.1 ล้านตัน เพิ่มขึ้นจากปีก่อนหน้าร้อยละ 1.7 ส่วนใหญ่ใช้ในการผลิตไฟฟ้าคิดเป็นสัดส่วนร้อยละ 61 ที่เหลือใช้ในอุตสาหกรรมร้อยละ 39 โดยมีรายละเอียดดังนี้



- **การใช้ลิกไนต์** ในช่วง 5 เดือนแรกของปี 2557 อยู่ที่ระดับ 7.9 ล้านตัน ลดลงจากปีก่อนหน้าร้อยละ 0.4 โดยเป็นการใช้ในการผลิตไฟฟ้าคิดเป็นร้อยละ 92 ที่เหลือร้อยละ 8 ใช้ในภาคอุตสาหกรรม
- **การใช้น้ำมันนำเข้า** ในช่วง 5 เดือนแรกของปี 2557 อยู่ที่ระดับ 7.3 ล้านตัน เพิ่มขึ้นจากปีก่อนหน้าร้อยละ 4.1 โดยใช้เป็นเชื้อเพลิงในการผลิตไฟฟ้าของ IPP ร้อยละ 37 ใช้เป็นเชื้อเพลิงในการผลิตไฟฟ้าของ SPP ร้อยละ 12 และใช้เป็นเชื้อเพลิงในภาคอุตสาหกรรมร้อยละ 51

## 2.4 ไฟฟ้า

- **กำลังผลิตในระบบไฟฟ้า** ณ เดือนพฤษภาคม 2557 อยู่ที่ 33,379 เมกะวัตต์ โดยสัดส่วนกำลังการผลิตไฟฟ้าปัจจุบัน การไฟฟ้าฝ่ายผลิตแห่งประเทศไทย (EGAT) มีกำลังการผลิตติดตั้งสูงสุด คิดเป็นสัดส่วนร้อยละ 44 รองลงมาคือผู้ผลิตไฟฟ้าอิสระ (IPP) ร้อยละ 38 ผู้ผลิตไฟฟ้าขนาดเล็ก (SPP) ร้อยละ 11 และนำเข้าและแลกเปลี่ยนจากต่างประเทศ ร้อยละ 7 ตามลำดับ



- **ความต้องการพลังไฟฟ้าสูงสุดสุทธิในระบบของ กฟผ. (Net Peak Generation Requirement)** ในเดือนเมษายนของปี 2557 เกิดขึ้นเมื่อวันที่ 23 เมษายน 2557 เวลา 14.26 น. ที่ระดับ 26,942 เมกะวัตต์ ซึ่งสูงกว่าความต้องการพลังไฟฟ้าสูงสุดสุทธิของปีที่ผ่านมา ซึ่งเกิดขึ้น ณ วันพฤหัสบดีที่ 16 พฤษภาคม 2556 เวลา 14.00 น. อยู่ที่ระดับ 26,598 เมกะวัตต์ หรือร้อยละ 1.3 และค่าตัวประกอบการใช้ไฟฟ้า (Load Factor) อยู่ที่ร้อยละ 74.68

- **ปริมาณการใช้ไฟฟ้า** ในช่วง 5 เดือนแรกของปี 2557 มีการใช้ไฟฟ้ารวมทั้งสิ้น 68,377 กิกะวัตต์ ชั่วโมง ลดลงจากปีก่อนร้อยละ 0.8 ทั้งนี้กลุ่มผู้ใช้ไฟฟ้ายานพาหนะที่สำคัญส่วนใหญ่มีการใช้ไฟลดลง โดยกลุ่มผู้ใช้ไฟฟ้าภาคครัวเรือน มีการใช้ไฟฟ้าลดลงร้อยละ 2.0 เช่นเดียวกับ กิจการขนาดเล็ก ภาคธุรกิจ และภาคราชการ มีการใช้ไฟฟ้าลดลงร้อยละ 1.7 2.1 และ 4.9 ตามลำดับ ในขณะที่ภาคอุตสาหกรรมและภาคการเกษตรมีการใช้ไฟเพิ่มขึ้นร้อยละ 0.1 และ 20.1 ตามลำดับ

- ปริมาณการผลิตไฟฟ้าตามชนิดเชื้อเพลิง ในช่วง 5 เดือนแรกของปี 2557 อยู่ที่ระดับ 74,483 กิกะวัตต์ชั่วโมง ลดลงจากปีก่อนร้อยละ 1.5 โดยเชื้อเพลิงที่ใช้ในการผลิตไฟฟ้าสูงสุด ได้แก่ ก๊าซธรรมชาติ มีปริมาณการผลิตไฟฟ้า ลดลงจากปีก่อนร้อยละ 5.7 รองลงมาคือลิกไนต์/ถ่านหิน มีปริมาณการผลิตไฟฟ้า เพิ่มขึ้นจากปีก่อนร้อยละ 2.3 ไฟฟ้านำเข้าและเชื้อเพลิงอื่นๆ (แกลบ กากอ้อย วัสดุเหลือใช้ทางการเกษตร ชยะ ก๊าซชีวภาพ แบล็กลิโค และก๊าซเหลือใช้จากขบวนการผลิต) มีปริมาณการผลิตไฟฟ้า เพิ่มขึ้นจากปีก่อน ร้อยละ 23.5 น้ำมันมีปริมาณการผลิตไฟฟ้า เพิ่มขึ้นจากปีก่อนร้อยละ 21.4 ในขณะที่ไฟฟ้าพลังน้ำมีปริมาณ การผลิตไฟฟ้าลดลงร้อยละ 1.5

## 2.5 พลังงานทดแทน

- การใช้พลังงานทดแทน ในช่วง 5 เดือนแรกของปี 2557 อยู่ที่ระดับ 3,637 พันตันเทียบเท่าน้ำมันดิบเพิ่มขึ้นจากปีก่อนร้อยละ 11.3 โดยคิดเป็นสัดส่วนร้อยละ 11.7 ของการใช้พลังงานขั้นสุดท้าย (การใช้พลังงานเชิงพาณิชย์รวมกับการใช้พลังงานทดแทน) ซึ่งอยู่ที่ระดับ 27,513 พันตันเทียบเท่าน้ำมันดิบ โดยเพิ่มขึ้นจากช่วงเดียวกันของปีก่อนร้อยละ 1.5 ทั้งนี้การใช้พลังงานทดแทนประกอบด้วยการใช้ในรูปความร้อน มีปริมาณ 2,383 พันตันเทียบเท่าน้ำมันดิบ (ผลิตจากพลังงานแสงอาทิตย์ ชีวมวล ก๊าซชีวภาพ และชยะชุมชน) คิดเป็นสัดส่วนร้อยละ 66 ของการใช้พลังงานทดแทนทั้งหมด การใช้ในรูปของเชื้อเพลิงชีวภาพมีปริมาณ 696 พันตันเทียบเท่าน้ำมันดิบ (ประกอบด้วยเอทานอล 340 พันตันเทียบเท่าน้ำมันดิบ และไบโอดีเซล 356 พันตันเทียบเท่าน้ำมันดิบ) คิดเป็นสัดส่วนร้อยละ 19 และไฟฟ้ามีปริมาณ 558 พันตันเทียบเท่าน้ำมันดิบ (ผลิตจากพลังงานแสงอาทิตย์ พลังงานลม พลังงานน้ำ ชีวมวล พลังงานความร้อนใต้พิภพ ชยะชุมชน และก๊าซชีวภาพ) คิดเป็นสัดส่วนร้อยละ 15

