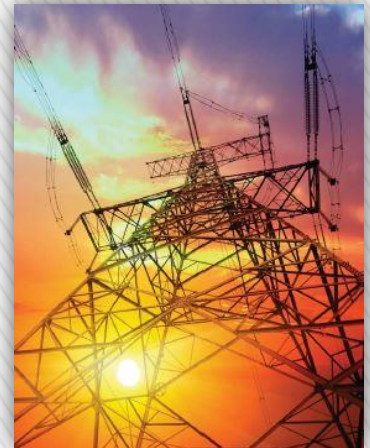




สำนักงานนโยบาย  
และแผนพลังงาน  
กระทรวงพลังงาน



# รายงานภาพรวมพลังงาน ในช่วง 1 เดือนแรกของปี 2559



จัดทำโดย  
ศูนย์พยากรณ์และสารสนเทศพลังงาน

## รายงานภาพรวมพลังงานในช่วง 1 เดือนแรกของปี 2559

“ในช่วง 1 เดือนแรกของปี 2559 การใช้พลังงานขั้นสุดท้ายเพิ่มขึ้น 4.9%

มีปัจจัยสนับสนุนจากมาตรการกระตุ้นเศรษฐกิจของภาครัฐ การลงทุนของภาครัฐ และการขยายตัวของภาคการท่องเที่ยว ประกอบกับราคาพลังงานที่ยังอยู่ในระดับต่ำจากอุปทานส่วนเกินในตลาดโลก ขณะที่เศรษฐกิจโลกยังชะลอตัว การใช้น้ำมันดีเซล น้ำมันเบนซินและแก๊สโซฮอล์เพิ่มขึ้นจากราคาที่อยู่ในระดับต่ำ การใช้ LPG ลดลงทั้งในภาคครัวเรือน อุตสาหกรรม การใช้ในรถยนต์ และใช้เป็นวัตถุดิบในอุตสาหกรรมปิโตรเคมี ส่วนการใช้ไฟฟ้าเพิ่มขึ้นเกือบทุกภาคเศรษฐกิจยกเว้นการใช้เพื่อสูบน้ำในภาคเกษตรกรรมที่ลดลงเนื่องจากปัญหาภัยแล้ง”

- การผลิตพลังงานเชิงพาณิชย์ขั้นต้น อยู่ที่ 1,067 พันบาร์เรลเทียบเท่าน้ำมันดิบต่อวัน เพิ่มขึ้น 5.0% โดยการผลิตพลังงานเพิ่มขึ้นเกือบทุกประเภท ยกเว้นการผลิตลิแกนด์ลดลงจากความต้องการใช้ทั้งในโรงไฟฟ้าแม่เมาะและภาคอุตสาหกรรมที่ลดลง

- การนำเข้า (สุทธิ) พลังงานขั้นต้น อยู่ที่ 1,295 พันบาร์เรลเทียบเท่าน้ำมันดิบต่อวัน เพิ่มขึ้น 6.4% โดยการนำเข้า (สุทธิ) พลังงานเกือบทุกประเภท เพิ่มขึ้นยกเว้นก๊าซธรรมชาติ ทั้งนี้ ไฟฟ้านำเข้าเพิ่มขึ้นจากโรงไฟฟ้าหงสาของ สปป.ลาว ซึ่งเริ่มส่งไฟฟ้าเข้าระบบของไทยตั้งแต่เดือนกุมภาพันธ์ 2558

- การใช้พลังงานขั้นสุดท้าย อยู่ที่ 1,433 พันบาร์เรลเทียบเท่าน้ำมันดิบต่อวัน เพิ่มขึ้น 4.9% ตามการขยายตัวของเศรษฐกิจ โดย 56% ของการใช้พลังงานขั้นสุดท้ายเป็นการใช้น้ำมันสำเร็จรูป

- มูลค่าการนำเข้าพลังงาน อยู่ที่ 59,100 ล้านบาท ลดลง 22.5% มีปัจจัยหลักคือราคาน้ำมันดิบที่อยู่ในระดับต่ำ โดยราคานำเข้าน้ำมันดิบของไทยเฉลี่ยในเดือนมกราคม 2559 อยู่ที่ 34.7 US\$/BBL ลดลงจากช่วงเดียวกันของปีก่อน 19.4 US\$/BBL ทั้งนี้ มูลค่าการนำเข้าน้ำมันดิบมีสัดส่วนมากที่สุดคิดเป็น 64% ของมูลค่าการนำเข้าทั้งหมด มูลค่าการนำเข้าพลังงานลดลงเกือบทุกชนิดจากราคาที่ลดลง ยกเว้นมูลค่าการนำเข้าไฟฟ้าและถ่านหิน เพิ่มขึ้นจากปริมาณการนำเข้าที่เพิ่มขึ้น

- มูลค่าการส่งออกพลังงาน อยู่ที่ 10,218 ล้านบาท ลดลง 35.6% จากปริมาณการส่งออกที่ลดลงของไฟฟ้า และน้ำมันสำเร็จรูปในส่วนที่เหลือใช้ภายในประเทศ

### ● ราคาพลังงาน

- **ราคาน้ำมันดิบดูไบ** เดือนมกราคม 2559 เฉลี่ยอยู่ที่ 26.8 US\$/BBL ทั้งนี้ ราคาน้ำมันดิบมีความผันผวนจากภาวะอุปทานน้ำมันดิบล้นตลาดจากเศรษฐกิจโลกที่ยังชะลอตัว ประกอบกับกลุ่มโอเปกและผู้ผลิตนอกกลุ่มโอเปกยังคงระดับการผลิตไว้เพื่อรักษาส่วนแบ่งการตลาด รวมทั้งการยกเลิกมาตรการคว่ำบาตรประเทศอิหร่าน ปราบกฏการณ์เอลนีโญ และปริมาณน้ำมันดิบคงคลังสำรองของสหรัฐอเมริกาที่ยังอยู่ในระดับสูง

- **ราคาขายปลีกน้ำมันสำเร็จรูปในภูมิภาคอาเซียน** เดือนมกราคม 2559 ราคาขายปลีกน้ำมันเบนซินปรับลดลงเกือบทุกประเทศ ยกเว้นประเทศบรูไนที่มีราคาคงที่ ส่วนราคาขายปลีกน้ำมันดีเซลปรับลดลงเกือบทุกประเทศเช่นกัน ยกเว้นประเทศบรูไนที่มีราคาเพิ่มขึ้นเล็กน้อย

- **ราคา LPG (CP)** เดือนมกราคม 2559 อยู่ที่ 363 US\$/ton ลดลง 103 US\$/ton เมื่อเทียบกับเดือนก่อนหน้า จากอุปทานส่วนเกินในตลาดโลกเนื่องจากสภาพอากาศในหลายพื้นที่ไม่หนาวเย็นอย่างที่คาดการณ์ไว้ ทำให้ความต้องการ LPG เพื่อใช้ทำความร้อนลดลง ส่วนราคาขายปลีก LPG ในประเทศไทยอยู่ที่ 22.29 บาท/กิโลกรัม ซึ่งเป็นราคาที่คงที่มาตั้งแต่เดือนกันยายน 2558

- **ราคา LNG ในตลาดโลก** มีแนวโน้มลดลงจากอุปทานส่วนเกินในตลาดโลกเช่นกัน ส่วนหนึ่งเป็นผลจากสภาพอากาศที่ไม่หนาวจัดเช่นทุกปี ประกอบกับในช่วงปลายเดือนมกราคม 2559 โรงไฟฟ้านิวเคลียร์ Takahama ของประเทศญี่ปุ่น หน่วยที่ 3 ขนาด 870 MW จะกลับมาเดินเครื่องอีกครั้ง ส่งผลให้บริษัทมีแนวโน้มที่จะลดการจัดหา LNG ลง

- **น้ำมันดิบ** การจัดการน้ำมันดิบอยู่ที่ 1,134 พันบาร์เรลต่อวัน โดย 85% เป็นการนำเข้า ซึ่งเพิ่มขึ้น 2.2% การนำเข้าส่วนใหญ่จากกลุ่มประเทศตะวันออกกลาง ส่วนการผลิตภายในประเทศเพิ่มขึ้น 23.0% กำลังการกลั่นทั้งประเทศอยู่ที่ 1,252 พันบาร์เรลต่อวัน โดยการใช้้ำมันดิบเพื่อการกลั่นคิดเป็นสัดส่วน 93% ของกำลังการกลั่นทั้งประเทศ ทั้งนี้ ในเดือนมกราคม 2559 โรงกลั่นน้ำมันไทยออยล์ มีการหยุดซ่อมบำรุง และช่วงวันที่ 22-29 มกราคม 2559 โรงกลั่นน้ำมันเอสโซ่หยุดซ่อมบำรุง

- **น้ำมันสำเร็จรูป** การใช้น้ำมันสำเร็จรูปอยู่ที่ 137 ล้านลิตรต่อวัน เพิ่มขึ้น 4.3%

- **การใช้น้ำมันดีเซล** อยู่ที่ 62.4 ล้านลิตรต่อวัน คิดเป็นสัดส่วน 45% ของการใช้น้ำมันสำเร็จรูปทั้งหมด การใช้เพิ่มขึ้น 3.7% จากราคาที่ยังอยู่ในระดับต่ำ ประกอบกับเป็นช่วงของการเก็บเกี่ยวผลผลิตข้าว

- **การใช้น้ำมันเบนซินและแก๊สโซฮอล์** อยู่ที่ 27.5 ล้านลิตรต่อวัน คิดเป็นสัดส่วน 20% ของการใช้น้ำมันสำเร็จรูปทั้งหมด การใช้เพิ่มขึ้น 9.7% ปัจจัยหลักมาจากราคาน้ำมันที่อยู่ในระดับต่ำจูงใจให้มีการใช้มากขึ้น ประกอบกับผู้ใช้รถยนต์ LPG และ NGV หันกลับมาใช้น้ำมันมากขึ้นเนื่องจากราคาถูก และมีความสะดวกด้านสถานีบริการที่ทั่วถึงมากกว่า

- **การใช้น้ำมันเครื่องบิน** อยู่ที่ 18.8 ล้านลิตรต่อวัน เพิ่มขึ้น 6.4% จากการท่องเที่ยวที่ขยายตัวได้ดี โดยในเดือนมกราคม 2559 มีนักท่องเที่ยวต่างชาติที่เข้ามาประเทศไทย 3.0 ล้านคน เพิ่มขึ้นประมาณ 4 แสนคน จากช่วงเดียวกันของปีก่อน

- **การใช้ LPG โพรเพน และบิวเทน** อยู่ที่ 530 พันตัน ลดลง 13.7% แยกเป็นรายสาขา ดังนี้

- **ครัวเรือน** มีสัดส่วนการใช้มากที่สุดอยู่ที่ 34% การใช้ลดลง 4.5% ซึ่งเป็นการลดลงอย่างต่อเนื่องตั้งแต่มีการปรับโครงสร้างราคาขายปลีก LPG ให้สะท้อนต้นทุนที่แท้จริง ประกอบกับในปัจจุบันครัวเรือนในเมืองส่วนหนึ่งปรับเปลี่ยนการใช้ LPG ไปใช้เตาไฟฟ้ามากขึ้น โดยเฉพาะอย่างยิ่งผู้ที่อาศัยในคอนโดมิเนียมที่ไม่อนุญาตให้ใช้ LPG ประกอบอาหาร ทั้งนี้ จากข้อมูลของศูนย์ข้อมูลพลังงานคาร์บอนคาร์บอนคาร์บอน พบว่าในปี 2558 มีการ

โอนกรรมสิทธิ์คอนโดมิเนียมเพิ่มขึ้นจากปีก่อน 7% ส่วนในเดือนมกราคม 2559 มีการโอน 5,062 ยูนิต เพิ่มขึ้นถึง 23% จากช่วงเดียวกันของปีก่อน ส่วนหนึ่งคาดว่า เป็นผลมาจากมาตรการกระตุ้นเศรษฐกิจภาคอสังหาริมทรัพย์ของรัฐบาล

- **อุตสาหกรรมปิโตรเคมี (ใช้เป็นวัตถุดิบ)** มีสัดส่วน 30% การใช้ลดลง 26.1% เนื่องจากมีการใช้แทนทาทาเป็นวัตถุดิบแทนการใช้ LPG ประกอบกับการชะลอตัวลงของอุตสาหกรรมต่อเนื่องและภาคการส่งออกที่ยังหดตัว

- **รถยนต์** ลดลง 16.4% เนื่องจากราคาน้ำมันที่ลดต่ำลงส่งผลให้ผู้ใช้บางส่วนกลับไปใช้น้ำมันแทน LPG

- **อุตสาหกรรม** ลดลง 2.5% ส่วนหนึ่งเป็นผลจากภาคการส่งออกที่ยังหดตัว

- **ใช้เองภายในโรงกลั่น** เพิ่มขึ้นถึง 64.6% จากความต้องการใช้ในสาขาอื่นที่ลดลงส่งผลให้โรงกลั่นนำไปใช้เองมากขึ้น

- **ก๊าซธรรมชาติ**

- **การจัดการก๊าซธรรมชาติ** อยู่ที่ 4,964 ล้านลูกบาศก์ฟุตต่อวัน เพิ่มขึ้น 0.6% โดย 80% เป็นการผลิตจากแหล่งภายในประเทศซึ่งเพิ่มขึ้น 2.2% และส่วนที่เหลือเป็นการนำเข้าจากประเทศเมียนมาและนำเข้าในรูปแบบ LNG ซึ่งลดลง 5.2% จากการนำเข้าจากแหล่งเยตากุนและ LNG ที่ลดลง

- **การใช้ก๊าซธรรมชาติ** อยู่ที่ 4,566 ล้านลูกบาศก์ฟุตต่อวัน เพิ่มขึ้น 1.0% โดยส่วนใหญ่ใช้เป็นเชื้อเพลิงในการผลิตไฟฟ้าคิดเป็นสัดส่วน 58% ซึ่งเพิ่มขึ้น 2.7% การใช้ในภาคอุตสาหกรรมเพิ่มขึ้น 2.6% ขณะที่การใช้ในโรงแยกก๊าซและ NGV ลดลง ทั้งนี้ การใช้ NGV ลดลง 7.1% จากราคาที่ปรับเพิ่มขึ้นจากปีก่อน ประกอบกับราคาน้ำมันปรับลดลง จูงใจให้ผู้ใช้ NGV บางส่วนกลับไปใช้น้ำมันเนื่องจากมีสถานีบริการที่ทั่วถึงมากกว่า ทั้งนี้ ณ สิ้นเดือนมกราคม 2559 มีสถานีบริการ NGV ทั้งหมด 500 สถานี ซึ่งเป็นจำนวนคงที่มาตั้งแต่เดือนกันยายน 2558

- **ลิกไนต์/ถ่านหิน**

- **การจัดการลิกไนต์/ถ่านหิน** อยู่ที่ 2.7 ล้านตัน เพิ่มขึ้น 3.8% โดยการผลิตลิกไนต์ลดลง 6.3% จากความต้องการใช้ที่ลดลง ขณะที่การนำเข้าถ่านหินเพิ่มขึ้นถึง 13.7% จากการใช้ที่เพิ่มขึ้นของโรงไฟฟ้า IPP และภาคอุตสาหกรรม

- **การใช้ลิกไนต์** อยู่ที่ 1.3 ล้านตัน ลดลง 9.4% ซึ่งเป็นการใช้ที่ลดลงของทั้งในโรงไฟฟ้าแม่เมาะ และในภาคอุตสาหกรรม

- **การใช้ถ่านหินนำเข้า** อยู่ที่ 1.9 ล้านตัน เพิ่มขึ้น 8.0% โดยส่วนใหญ่ใช้เป็นเชื้อเพลิงในภาคอุตสาหกรรมซึ่งเพิ่มขึ้น 2.5% คาดว่าเป็นการใช้เพื่อทดแทนลิกไนต์ ส่วนการใช้ในโรงไฟฟ้า IPP เพิ่มขึ้น ขณะที่การใช้ในโรงไฟฟ้า SPP ลดลง

- **ไฟฟ้า**

- **กำลังผลิตในระบบไฟฟ้าของ กฟผ.** สิ้นเดือนมกราคม 2559 อยู่ที่ 39,756 MW (ไม่รวมการผลิตไฟฟ้าจากโรงไฟฟ้า VSPP) โดย EGAT มีกำลังการผลิตในสัดส่วนสูงสุดคิดเป็น 41% รองลงมาคือ IPP 37% SPP 13% และนำเข้า/แลกเปลี่ยนจากต่างประเทศ 9%

- **การผลิตไฟฟ้า** อยู่ที่ 15,278 GWh (รวมการผลิตไฟฟ้าจากโรงไฟฟ้า VSPP) เพิ่มขึ้น 8.4% โดยเชื้อเพลิงที่ใช้ในการผลิตไฟฟ้าสูงสุด ได้แก่ ก๊าซธรรมชาติ คิดเป็นสัดส่วน 64% ของการผลิตไฟฟ้าทั้งหมด ทั้งนี้ การนำเข้าไฟฟ้าเพิ่มขึ้นสูงมากจากการเข้ามาในระบบของโรงไฟฟ้าหงสาของ สปป.ลาว ตั้งแต่เดือนกุมภาพันธ์ 2558 ส่วนการผลิตไฟฟ้าจากพลังงานหมุนเวียนซึ่งคิดเป็นสัดส่วน 7% มีการผลิตเพิ่มขึ้น 14.1% เป็นไปตามนโยบายของกระทรวงพลังงาน

- **ความต้องการพลังไฟฟ้าสูงสุดสุทธิในระบบ กฟผ.** เกิดขึ้นเมื่อวันพุธที่ 20 มกราคม 2559 เวลา 19.00 น. ที่ระดับ 25,312 MW เพิ่มขึ้นจากช่วงเดียวกันของปีก่อน 6.7% แต่ต่ำกว่า peak ของปี 2558 ซึ่งอยู่ที่ 27,346 MW อยู่ 7.4%

- **การใช้ไฟฟ้า** อยู่ที่ 14,046 GWh เพิ่มขึ้น 10.2% โดยเพิ่มขึ้นเกือบทุกสาขาเศรษฐกิจยกเว้นการใช้เพื่อสูบน้ำในภาคเกษตรกรรมที่ลดลงเนื่องจากปัญหาภัยแล้ง ทั้งนี้ การใช้ไฟฟ้าที่เพิ่มขึ้นส่วนหนึ่งเป็นผลมาจากมาตรการกระตุ้นเศรษฐกิจของรัฐบาล ทั้งในกลุ่มประชาชนผู้มีรายได้น้อย ภาคธุรกิจและบริการ ส่งผลให้มีการใช้ไฟฟ้าสูงขึ้นมากในกลุ่มดังกล่าว ส่วนการใช้ไฟฟ้าในภาคอุตสาหกรรมเพิ่มขึ้นไม่มากนักจากการส่งออกที่ยังคงหดตัวอย่างต่อเนื่อง ซึ่งเป็นผลจากเศรษฐกิจโลกที่ยังไม่ฟื้นตัว

- **การปล่อย CO<sub>2</sub> จากการใช้พลังงาน**

- การปล่อย CO<sub>2</sub> จากการใช้พลังงานอยู่ที่ 21 ล้านตัน CO<sub>2</sub> เพิ่มขึ้น 2.9% ทั้งนี้ การปล่อย CO<sub>2</sub> เพิ่มขึ้นทุกสาขาเศรษฐกิจ ได้แก่ สาขาการผลิตไฟฟ้าขนส่ง อุตสาหกรรม และสาขาเศรษฐกิจอื่นๆ (ครัวเรือนเกษตรกรรม และพาณิชย์กรรม) โดยเพิ่มขึ้น 3.8% 4.5% 0.8% และ 0.9% ตามลำดับ

- การปล่อย CO<sub>2</sub> ต่อการใช้พลังงานของไทย อยู่ที่ 1.94 พันตัน CO<sub>2</sub> ต่อ KTOE ส่วนการปล่อย CO<sub>2</sub> ต่อประชากรอยู่ที่ 3.87 ตัน CO<sub>2</sub> ต่อหัวประชากร และการปล่อย CO<sub>2</sub> ต่อหน่วยการผลิตไฟฟ้า อยู่ที่ 0.520 กิโลกรัม CO<sub>2</sub> ต่อ GWh

ข้อมูล ณ วันที่ 15 มีนาคม 2559