



สำนักงานนโยบาย
และแผนพลังงาน
กระทรวงพลังงาน

สถานการณ์ การใช้น้ำมันและไฟฟ้าของไทย ช่วง 6 เดือนแรกของปี 2559



จัดทำโดย
ศูนย์พยากรณ์และสารสนเทศพลังงาน

ภาพรวมสถานการณ์การใช้น้ำมันและไฟฟ้าของไทย ช่วง 6 เดือนแรกของปี 2559

“ในช่วง 6 เดือนแรกของปี 2559 การใช้ดีเซลและเบนซินยังปรับตัวเพิ่มขึ้นร้อยละ 4.80 และ 11.50 ตามลำดับ จากราคาขายปลีกที่เริ่มทยอยปรับขึ้นแต่ยังคงอยู่ในระดับต่ำตามราคาน้ำมันตลาดโลกและการปรับโครงสร้างราคาพลังงานให้สะท้อนต้นทุน การใช้น้ำมันภาคขนส่งทางบก ปรับเพิ่มขึ้นร้อยละ 3.58 จากเบนซินและดีเซลที่เพิ่มขึ้นร้อยละ 11.52 และ 4.87 ตามลำดับ ขณะที่การใช้ LPG และ NGV ปรับลดลงร้อยละ 16.00 และ 7.89 ตามลำดับ การผลิตไฟฟ้าเพิ่มขึ้นร้อยละ 5.20 เป็นไปตามการใช้ไฟฟ้าที่เพิ่มขึ้นร้อยละ 6.31 จากภาคครัวเรือน ภาคธุรกิจ และกิจการขนาดเล็กร้อยละ 10.61 7.67 และ 7.85 ตามลำดับ ยกเว้นภาคเกษตรกรรมที่ปรับลดลงร้อยละ 31.44”

● **การใช้น้ำมันดีเซล** เฉลี่ยอยู่ที่ 64.01 ล้านลิตรต่อวัน เพิ่มขึ้นร้อยละ 4.80 เทียบกับช่วงเดียวกันของปีก่อน จากราคาขายปลีกในประเทศที่ยังคงอยู่ในระดับต่ำแม้ว่าจะเริ่มทยอยปรับขึ้นเล็กน้อยตามราคาน้ำมันตลาดโลก โดยราคาขายปลีกเฉลี่ยอยู่ที่ 22.27 บาทต่อลิตร ต่ำกว่าช่วงเดียวกันของปีก่อน 3.75 บาทต่อลิตร ซึ่งช่วยสนับสนุนให้เกิดการใช้จ่ายภายในประเทศ

● **การใช้น้ำมันเบนซิน** เฉลี่ยอยู่ที่ 28.57 ล้านลิตรต่อวัน เพิ่มขึ้นร้อยละ 11.50 เทียบกับช่วงเดียวกันของปีก่อน จากราคาขายปลีกในประเทศที่อยู่ในระดับค่อนข้างต่ำตามราคาน้ำมันตลาดโลกและการปรับโครงสร้างราคาให้สะท้อนต้นทุน มีการใช้กลุ่มน้ำมันแก๊สโซฮอล์เพิ่มมากขึ้น ตามนโยบายการส่งเสริมพลังงานทดแทน โดยราคาขายปลีกน้ำมันเบนซินเฉลี่ยอยู่ที่ 23.49 บาทต่อลิตร ต่ำกว่าช่วงเดียวกันของปีก่อน 4.58 บาทต่อลิตร

- **น้ำมันเบนซิน 95** คิดเป็นร้อยละ 4.65 ของการใช้น้ำมันเบนซินทั้งหมด มีการใช้เฉลี่ยอยู่ที่ 1.33 ล้านลิตรต่อวัน ลดลงจากช่วงเดียวกันของปีก่อนร้อยละ 3.54 ราคาขายปลีกเฉลี่ยอยู่ที่ 31.14 บาทต่อลิตร ต่ำกว่าช่วงเดียวกันของปีก่อนร้อยละ 11.46 หรือ 4.03 บาทต่อลิตร ปริมาณการใช้เริ่มลดลงซึ่งเป็นผลจากการมีรถยนต์ที่รองรับการใช้น้ำมันแก๊สโซฮอล์เพิ่มขึ้น

- **น้ำมันแก๊สโซฮอล์** คิดเป็นร้อยละ 95.35 ของการใช้น้ำมันเบนซินทั้งหมด มีการใช้เฉลี่ยอยู่ที่ 27.24 ล้านลิตรต่อวัน เพิ่มขึ้นจากช่วงเดียวกันของปีก่อนร้อยละ 12.38 ราคาขายปลีกเฉลี่ยอยู่ที่ 22.03 บาทต่อลิตร ต่ำกว่าช่วงเดียวกันของปีก่อนร้อยละ 15.81 หรือ 4.14 บาทต่อลิตร

โดยน้ำมันแก๊สโซฮอล์ 95 (E10) มีอัตราการใช้เพิ่มขึ้นมากที่สุดอยู่ที่ร้อยละ 23.13

- **น้ำมันแก๊สโซฮอล์ 91 (E10)** คิดเป็นร้อยละ 39.27 ของการใช้น้ำมันเบนซินทั้งหมด มีการใช้เฉลี่ยอยู่ที่ 11.22 ล้านลิตรต่อวัน เพิ่มขึ้นจากช่วงเดียวกันของปีก่อนร้อยละ 3.19 ราคาขายปลีกเฉลี่ยอยู่ที่ 23.48 บาทต่อลิตร ต่ำกว่าช่วงเดียวกันของปีก่อนร้อยละ 15.16 หรือ 4.20 บาทต่อลิตร

- **น้ำมันแก๊สโซฮอล์ 95 (E10)** คิดเป็นร้อยละ 36.63 ของการใช้น้ำมันเบนซินทั้งหมด มีการใช้เฉลี่ยอยู่ที่ 10.47 ล้านลิตรต่อวัน เพิ่มขึ้นจากช่วงเดียวกันของปีก่อนร้อยละ 23.13 มีราคาสูงสุดในกลุ่มน้ำมันแก๊สโซฮอล์ โดยราคาขายปลีกเฉลี่ยอยู่ที่ 23.90 บาทต่อลิตร ต่ำกว่าช่วงเดียวกันของปีก่อนร้อยละ 16.97 หรือ 4.89 บาทต่อลิตร

- **น้ำมันแก๊สโซฮอล์ 95 (E20)** คิดเป็นร้อยละ 16.51 ของการใช้น้ำมันเบนซินทั้งหมด มีการใช้เฉลี่ยอยู่ที่ 4.72 ล้านลิตรต่อวัน เพิ่มขึ้นจากช่วงเดียวกันของปีก่อนร้อยละ 18.35 ราคาขายปลีกเฉลี่ยอยู่ที่ 21.39 บาทต่อลิตร ต่ำกว่าช่วงเดียวกันของปีก่อนร้อยละ 18.57 หรือ 4.88 บาทต่อลิตร ปัจจุบันมีสถานีบริการจำนวนรวม 3,118 แห่ง

- **น้ำมันแก๊สโซฮอล์ 95 (E85)** คิดเป็นร้อยละ 2.94 ของการใช้น้ำมันเบนซินทั้งหมด มีการใช้เฉลี่ยอยู่ที่ 832,700 ลิตรต่อวัน ลดลงจากช่วงเดียวกันของปีก่อนร้อยละ 4.91 ราคาขายปลีกเฉลี่ยอยู่ที่ 18.07 บาทต่อลิตร ต่ำกว่าช่วงเดียวกันของปีก่อนร้อยละ 21.16 หรือ 4.85 บาทต่อลิตร ปัจจุบันมีสถานีบริการจำนวนรวม 875 แห่ง

ปริมาณการใช้และราคาขายปลีกน้ำมันดีเซลและเบนซิน ช่วง 6 เดือนแรกของปี 2559

ชนิด น้ำมันเชื้อเพลิง	ปริมาณการใช้เฉลี่ย (ล้านลิตร/วัน)					สัดส่วน	Δ (%) จาก ช่วงเดียวกัน ของปีก่อน	ราคาขายปลีกเฉลี่ย (บาท/ลิตร)			
	2559			2558	2559			2559			2559
	เม.ย.	พ.ค.	มิ.ย.	(ม.ค.-มิ.ย.)	(ม.ค.-มิ.ย.)			เม.ย.	พ.ค.	มิ.ย.	(ม.ค.-มิ.ย.)
Diesel	63.58	64.94	62.02	61.42	64.01	100.00	4.80	22.29	24.29	25.07	22.27
Gasoline	29.71	28.53	28.58	25.76	28.57	100.00	11.50	23.49	24.71	24.63	23.49
Gasoline 95	1.33	1.33	1.37	1.39	1.33	4.65	-3.54	31.19	32.40	32.29	31.14
Gasohol	28.38	27.20	27.21	24.38	27.24	95.35	12.38	22.10	23.20	23.08	22.03
91 (E10)	11.59	11.12	11.10	10.93	11.22	39.27	3.19	23.53	24.75	24.63	23.48
95 (E10)	10.80	10.40	10.66	8.55	10.47	36.63	23.13	23.95	25.17	25.05	23.90
95 (E20)	5.10	4.82	4.62	4.01	4.72	16.51	18.35	21.39	22.61	22.49	21.39
95 (E85)	0.891	0.861	0.833	0.888	0.839	2.94	-4.91	18.03	18.63	18.55	18.07

● การใช้น้ำมันภาคขนส่งทางบก

อยู่ที่ 13,149 พันตันเทียบเท่าน้ำมันดิบ เพิ่มขึ้นจากช่วงเดียวกันของปีก่อนร้อยละ 3.58 ส่วนใหญ่เป็นการเพิ่มของการใช้น้ำมันเบนซินและน้ำมันดีเซล โดยมีสัดส่วนการใช้คิดเป็นร้อยละ 54.14 และร้อยละ 29.44 ตามลำดับ

- น้ำมันดีเซลและน้ำมันเบนซิน มีการใช้เพิ่มขึ้นจากช่วงเดียวกันของปีก่อนร้อยละ 4.87 และ 11.52 ตามลำดับ จากราคาขายปลีกเฉลี่ยที่ยังคงอยู่ในระดับต่ำกว่าช่วงเดียวกันของปีก่อน

- LPG และ NGV มีการใช้ลดลงจากช่วงเดียวกันของปีก่อนร้อยละ 16.00 และ 7.87 ตามลำดับ เนื่องจากมีการปรับราคาขายปลีกให้สะท้อนต้นทุนมากขึ้น และผู้ใช้บางส่วนเปลี่ยนกลับไปใช้น้ำมันเบนซินและน้ำมันดีเซลจากราคาที่อยู่ในระดับต่ำกว่าปีก่อน โดยราคาขายปลีก LPG เดือนมิถุนายน 2559 อยู่ที่ 20.29 บาทต่อกิโลกรัม เท่ากับเดือนก่อนหน้า ราคาขายปลีก NGV ช่วงวันที่ 1 – 15 มิถุนายน 2559 อยู่ที่ 12.63 บาทต่อกิโลกรัม และช่วงวันที่ 16 – 30 มิถุนายน 2559 อยู่ที่ 12.55 บาทต่อกิโลกรัม โดยมีรถยนต์ติดตั้ง NGV สะสมรวม 474,297 คัน และสถานีบริการ NGV จำนวนรวม 502 สถานี

● การใช้ไฟฟ้า

- การผลิตพลังงานไฟฟ้า อยู่ที่ 100,387 กิกะวัตต์ชั่วโมง ปรับเพิ่มขึ้นร้อยละ 5.20 เทียบกับช่วงเดียวกันของปีก่อน จากความต้องการใช้ไฟฟ้าที่เพิ่มขึ้นทุกสาขา ยกเว้นภาคเกษตรกรรม

- การใช้ไฟฟ้า อยู่ที่ 91,546 กิกะวัตต์ชั่วโมง เพิ่มขึ้นร้อยละ 6.31 จากช่วงเดียวกันของปีก่อน ส่วนใหญ่เป็นการเพิ่มขึ้นของภาคครัวเรือนร้อยละ 10.61 ภาคส่วนอื่นที่สำคัญ ได้แก่ ภาคธุรกิจ กิจการขนาดเล็ก และอุตสาหกรรมเพิ่มขึ้นร้อยละ 7.67 7.85 และ 3.13 ตามลำดับ ยกเว้นภาคเกษตรกรรมที่ปรับลดลงมากถึงร้อยละ 31.44

- ความต้องการพลังไฟฟ้าสูงสุดสุทธิ ในระบบของ กฟผ. ในปี 2559 เกิดขึ้นเมื่อวันที่ 11 พฤษภาคม 2559 เวลา 22.28 น. อยู่ที่ระดับ 29,619 เมกะวัตต์ สูงกว่าพลังไฟฟ้าสูงสุดของปี 2558 ซึ่งเกิดเมื่อวันที่ 11 มิถุนายน 2558 เวลา 14.02 น. อยู่ที่ระดับ 27,346 เมกะวัตต์ หรือเพิ่มขึ้นร้อยละ 8.30 จากอากาศที่ร้อนมากกว่าปกติ ในช่วงต้นเดือนพฤษภาคม 2559

สถานการณ์การใช้น้ำมันและไฟฟ้าของไทย ช่วง 6 เดือนแรกของปี 2559

1. การใช้น้ำมันดีเซล

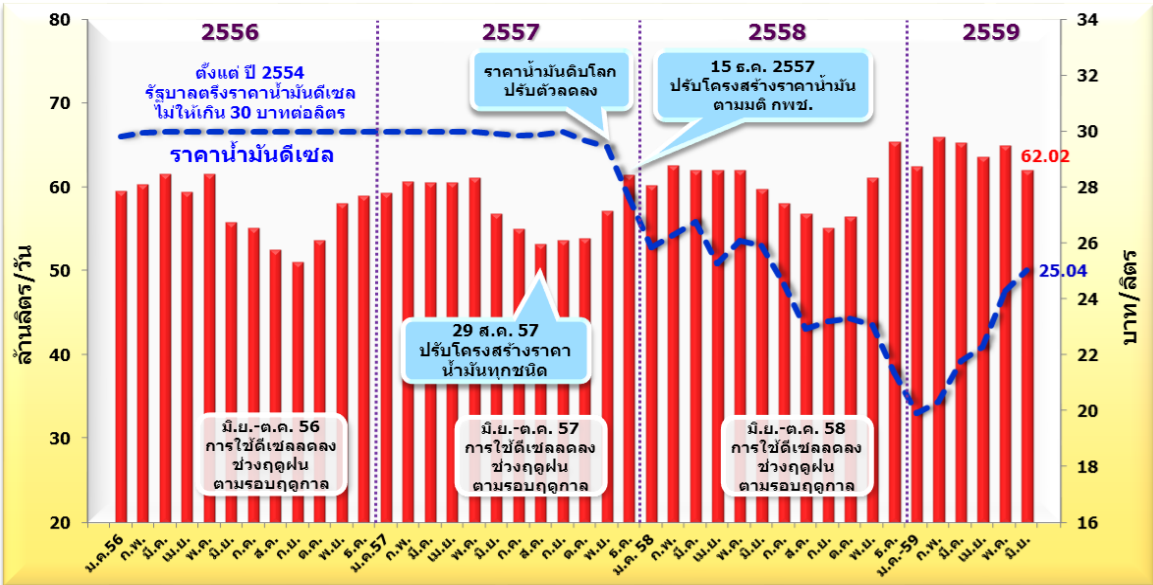
การใช้น้ำมันดีเซล ในช่วง 6 เดือนแรกของปี 2559 เฉลี่ยอยู่ที่ระดับ 64.01 ล้านลิตรต่อวัน เพิ่มขึ้นร้อยละ 4.80 เมื่อเทียบกับช่วงเดียวกันของปีก่อน แต่ลดลงร้อยละ 4.5 จากเดือนก่อนหน้า เนื่องจากราคาขายปลีกน้ำมันดีเซลภายในประเทศที่ยังคงอยู่ในระดับต่ำตามราคาน้ำมันดิบในตลาดโลกที่ปรับลดลงอย่างต่อเนื่องในช่วงปลายปี 2557 และตลอดปี 2558 และเริ่มทยอยปรับตัวสูงขึ้นตั้งแต่ช่วงต้นปี 2559 โดยราคาขายปลีกน้ำมันดีเซลเดือนมิถุนายน 2559 เฉลี่ยอยู่ที่ 25.04 บาทต่อลิตร เพิ่มขึ้นจากเดือนก่อนหน้า 0.75 บาทต่อลิตร และราคาขายปลีกเฉลี่ย 6 เดือนแรกของปี 2559 อยู่ที่ระดับ 22.27 บาทต่อลิตร ต่ำกว่าช่วงเดียวกันของปีก่อนที่ 3.75 บาทต่อลิตร

ปริมาณการใช้น้ำมันดีเซลรายเดือน

หน่วย : ล้านลิตร/วัน

	ม.ค.	ก.พ.	มี.ค.	เม.ย.	พ.ค.	มิ.ย.	ก.ค.	ส.ค.	ก.ย.	ต.ค.	พ.ย.	ธ.ค.	เฉลี่ย (ม.ค.- มิ.ย.)	เฉลี่ย (ม.ค.- ธ.ค.)
2555	54.71	58.58	59.09	57.48	58.28	56.70	53.23	53.45	51.82	53.76	58.49	59.26	57.46	56.23
2556	59.56	60.31	61.56	59.42	61.51	55.74	55.11	52.53	51.03	53.68	58.07	58.98	59.70	57.28
2557	59.27	60.68	60.51	60.50	61.06	56.84	55.02	53.25	53.65	53.85	57.10	61.42	59.81	57.75
2558	60.22	62.57	62.03	62.05	61.98	59.72	58.01	56.84	55.11	56.45	61.15	65.40	61.42	60.12
2559	62.42	65.93	65.23	63.58	64.94	62.02							64.01	
Δ (%) จาก ช่วงเดียวกัน ของปีก่อน	3.66	5.37	5.15	2.46	4.77	3.84							4.80	
Δ (%) จากเดือน ก่อนหน้า	-4.56	5.61	-1.06	-2.53	2.14	-4.49								

ยอดจำหน่าย และราคาน้ำมันดีเซลหมุนเร็ว ปี 2556 – 2559 (มิ.ย.)



2. การใช้น้ำมันเบนซินและน้ำมันแก๊สโซฮอล์

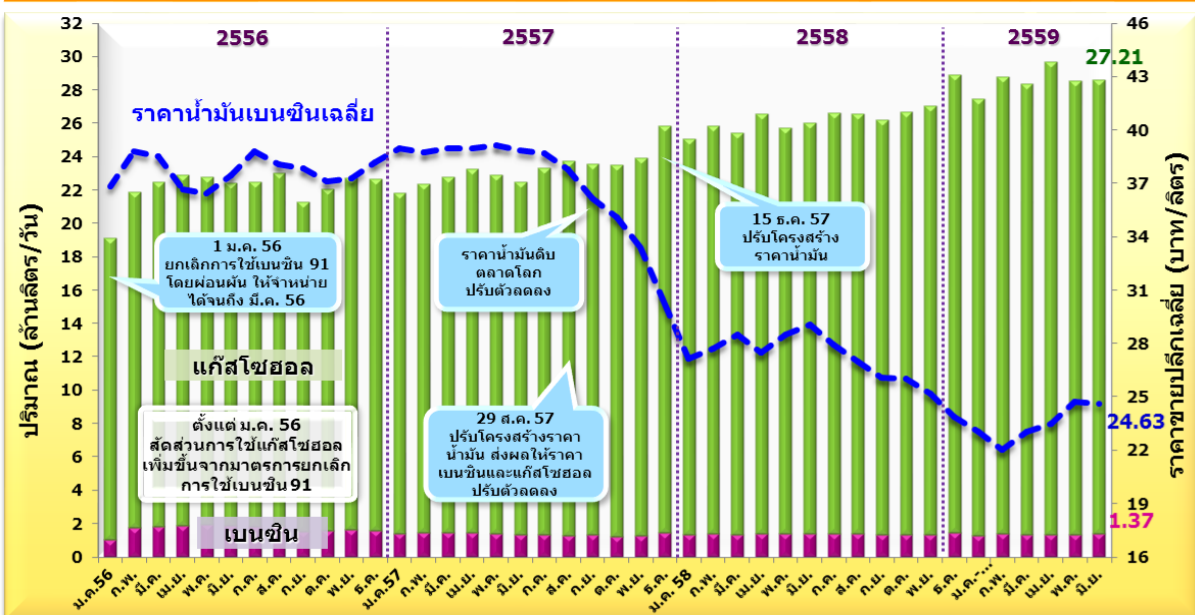
การใช้น้ำมันเบนซิน ในช่วง 6 เดือนแรกของปี 2559 เฉลี่ยอยู่ที่ระดับ 28.57 ล้านลิตรต่อวัน เพิ่มขึ้นร้อยละ 11.50 เมื่อเทียบกับช่วงเดียวกันของปีก่อน และเพิ่มขึ้นร้อยละ 0.17 จากเดือนก่อนหน้า เนื่องจากราคาขายปลีกน้ำมันเบนซินภายในประเทศที่ปรับอยู่ระดับต่ำตามราคาน้ำมันในตลาดโลก การปรับโครงสร้างราคาน้ำมันเชื้อเพลิงให้สะท้อนต้นทุนที่แท้จริง และนโยบายส่งเสริมการใช้พลังงานทดแทนของภาครัฐ ทำให้ราคาขายปลีกกลุ่มน้ำมันเบนซินเฉลี่ยในช่วง 6 เดือนแรกของปี 2559 อยู่ที่ 23.49 บาทต่อลิตร ลดลงจากช่วงเดียวกันของปีก่อน 4.58 บาทต่อลิตร หรือคิดเป็นร้อยละ 16.31 แม้ว่าราคาขายปลีกจะเริ่มทยอยปรับตัวสูงขึ้นเล็กน้อยตั้งแต่ช่วงต้นปี 2559 แต่ยังคงมีระดับต่ำอยู่ โดยเฉพาะน้ำมันแก๊สโซฮอล์ จากปัจจัยดังกล่าว ส่งผลให้ปริมาณการใช้เฉลี่ยของน้ำมันเบนซินในกลุ่มน้ำมันแก๊สโซฮอล์ปรับตัวเพิ่มขึ้นร้อยละ 11.77 หรือ 2.87 ล้านลิตรต่อวัน จากช่วงเดียวกันของปีก่อน โดยมีรายละเอียดดังนี้

ปริมาณการใช้น้ำมันเบนซินรายเดือน

หน่วย : ล้านลิตร/วัน

	ม.ค.	ก.พ.	มี.ค.	เม.ย.	พ.ค.	มิ.ย.	ก.ค.	ส.ค.	ก.ย.	ต.ค.	พ.ย.	ธ.ค.	เฉลี่ย (ม.ค.- มิ.ย.)	เฉลี่ย (ม.ค.- ธ.ค.)
2555	20.44	20.89	20.64	20.49	20.39	21.15	20.49	20.83	20.29	21.10	22.34	23.56	20.66	21.05
2556	22.12	22.20	22.68	22.91	22.77	22.43	22.50	23.04	21.28	22.04	22.73	22.66	22.52	22.45
2557	21.80	22.37	22.76	23.27	22.91	22.46	23.34	23.75	23.59	23.51	23.95	25.84	22.60	23.30
2558	25.06	25.84	25.41	26.54	25.72	26.06	26.61	26.58	26.21	26.68	27.05	28.88	25.76	26.39
2559	27.49	28.80	28.39	29.71	28.53	28.58							28.57	
Δ (%) จาก ช่วงเดียวกัน ของปีก่อน	9.71	11.46	11.73	11.96	10.91	9.68							11.50	
Δ (%) จาก เดือนก่อนหน้า	-4.83	4.76	-1.42	4.65	-3.98	0.17								

ยอดจำหน่ายกลุ่มน้ำมันเบนซินและแก๊สโซฮอล์ พร้อมราคาเฉลี่ย ปี 2556 – 2559 (มิ.ย.)

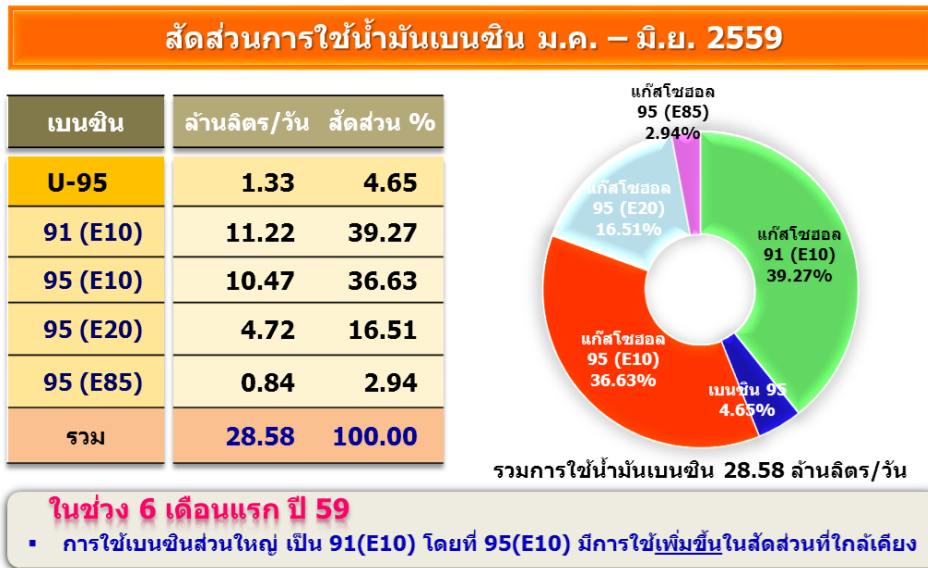


หมายเหตุ : เบนซิน หมายถึง เบนซิน 95

แก๊สโซฮอล์ หมายถึง แก๊สโซฮอล์ 91 (E10), 95 (E10), 95 (E20) และ 95 (E85)

ราคาเบนซินเฉลี่ย หมายถึง ราคาเฉลี่ยถ่วงน้ำหนักของเบนซิน 95 แก๊สโซฮอล์ 91 (E10) แก๊สโซฮอล์ 95 (E10) แก๊สโซฮอล์ 95 (E20) และ แก๊สโซฮอล์ 95 (E85)

2.1 **การใช้น้ำมันเบนซิน 95** คิดเป็นสัดส่วนร้อยละ 4.65 ของปริมาณการใช้น้ำมันเบนซินทั้งหมด โดยในช่วง 6 เดือนแรกของปี 2559 มีการใช้เฉลี่ยอยู่ที่ระดับ 1.33 ล้านลิตรต่อวัน ลดลงจากช่วงเดียวกันของปีก่อนร้อยละ 3.54 ราคาขายปลีกเฉลี่ยอยู่ที่ 31.14 บาทต่อลิตร ต่ำกว่าราคาขายปลีกในช่วงเดียวกันของปีก่อนร้อยละ 11.46 หรือ 4.03 บาทต่อลิตร แต่ในเดือนมิถุนายน 2559 มีราคาขายปลีกเฉลี่ยสูงกว่าเดือนก่อนหน้า 0.11 บาทต่อลิตร จากราคาขายปลีกในประเทศปรับเพิ่มขึ้นตามราคาน้ำมันตลาดโลกที่เริ่มปรับตัวสูงขึ้นเล็กน้อย ทั้งนี้ จากราคาขายปลีกที่สูงกว่าน้ำมันแก๊สโซฮอล์ และมีการผลิตรถยนต์ที่รองรับน้ำมันแก๊สโซฮอล์มากขึ้น ทำให้ในช่วงต้นปี 2559 ปริมาณการใช้น้ำมันเบนซิน 95 ปรับลดลงต่ำกว่าปีก่อนและมีแนวโน้มลดลง

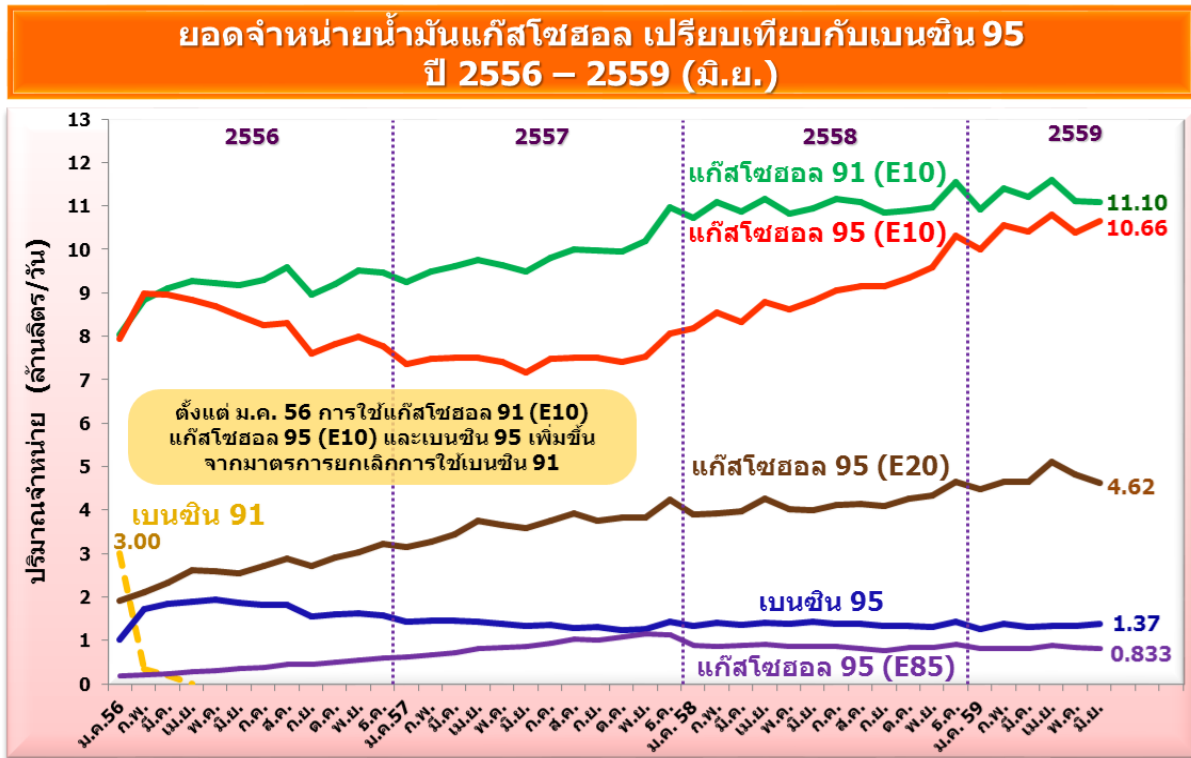


2.2 **การใช้น้ำมันแก๊สโซฮอล์** คิดเป็นสัดส่วนถึงร้อยละ 95.35 ของปริมาณการใช้เบนซินทั้งหมด โดยในช่วง 6 เดือนแรกของปี 2559 มีการใช้น้ำมันกลุ่มแก๊สโซฮอล์เฉลี่ยอยู่ที่ระดับ 27.24 ล้านลิตรต่อวัน เพิ่มขึ้นจากช่วงเดียวกันของปีก่อนร้อยละ 12.38 ราคาขายปลีกเฉลี่ยอยู่ที่ 22.03 บาทต่อลิตร ต่ำกว่าช่วงเดียวกันของปีก่อนร้อยละ 15.80 หรือ 4.14 บาทต่อลิตร โดยน้ำมันแก๊สโซฮอล์ 95 (E10) มีอัตราการใช้เพิ่มขึ้นมากที่สุดอยู่ที่ร้อยละ 23.13 โดยมีรายละเอียดการใช้เบนซินแก๊สโซฮอล์แต่ละประเภท ดังนี้

(1) **การใช้เบนซินแก๊สโซฮอล์ 91 (E10)** คิดเป็นสัดส่วนร้อยละ 39.27 ของปริมาณการใช้เบนซินทั้งหมด ในช่วง 6 เดือนแรกของปี 2559 มีปริมาณการใช้เฉลี่ยอยู่ที่ระดับ 11.22 ล้านลิตรต่อวัน เพิ่มขึ้นจากช่วงเดียวกันของปีก่อนร้อยละ 3.19 ราคาขายปลีกเฉลี่ยอยู่ที่ 23.48 บาทต่อลิตร ต่ำกว่าราคาขายปลีกในช่วงเดียวกันของปีก่อนร้อยละ 15.16 หรือ 4.20 บาทต่อลิตร

(2) **การใช้เบนซินแก๊สโซฮอล์ 95 (E10)** คิดเป็นสัดส่วนร้อยละ 36.63 ของปริมาณการใช้เบนซินทั้งหมด ในช่วง 6 เดือนแรกของปี 2559 มีปริมาณการใช้เฉลี่ยอยู่ที่ระดับ 10.47 ล้านลิตรต่อวัน เพิ่มขึ้นจากช่วงเดียวกันของปีก่อนร้อยละ 23.13 ราคาขายปลีกเฉลี่ยอยู่ที่ระดับ 23.90 บาทต่อลิตร ต่ำกว่าราคาขายปลีกในช่วงเดียวกันของปีก่อนร้อยละ 16.97 หรือ 4.89 บาทต่อลิตร โดยน้ำมันแก๊สโซฮอล์ 95 (E10) ยังคงมีราคาสูงที่สุดในกลุ่มน้ำมันแก๊สโซฮอล์

(3) **การใช้เบนซินแก๊สโซฮอล์ 95 (E20)** คิดเป็นสัดส่วนร้อยละ 16.51 ของปริมาณการใช้เบนซินทั้งหมด ในช่วง 6 เดือนแรกของปี 2559 มีปริมาณการใช้เฉลี่ยอยู่ที่ระดับ 4.72 ล้านลิตรต่อวัน เพิ่มขึ้นจากช่วงเดียวกันของปีก่อนร้อยละ 18.35 ราคาขายปลีกเฉลี่ยอยู่ที่ระดับ 21.39 บาทต่อลิตร ต่ำกว่าราคาขายปลีกในช่วงเดียวกันของปีก่อนร้อยละ 18.57 หรือ 4.88 บาทต่อลิตร



หมายเหตุ : ตั้งแต่ 1 มกราคม 2556 ยกเลิกการใช้เบนซิน 91 โดยผ่อนผันให้จำหน่ายได้จนถึงเดือนมีนาคม 2556

ในเดือนมิถุนายน 2559 มีสถานีบริการที่จำหน่ายน้ำมันแก๊สโซฮอล์ 95(E20) สะสมเพิ่มขึ้นจากเดือนก่อนหน้า 13 แห่ง โดยมีจำนวนรวมทั้งสิ้น 3,118 แห่ง แบ่งเป็น ปตท. 1,164 แห่ง บางจาก 742 แห่ง เซลล์ 377 แห่ง เอสโซ่ 409 แห่ง ปตท. บริหารธุรกิจค้าปลีก 144 แห่ง เซฟรอน (ไทย) 179 แห่ง พีทีจี 73 แห่ง เพียวพลังงานไทย 9 แห่ง และซัสโก้ 21 แห่ง

(4) การใช้น้ำมันแก๊สโซฮอล์ 95(E85) คิดเป็นสัดส่วนร้อยละ 2.94 ของปริมาณการใช้น้ำมันเบนซินทั้งหมด ในช่วง 6 เดือนแรกของปี 2559 มีปริมาณการใช้เฉลี่ยอยู่ที่ระดับ 832,700 ลิตรต่อวัน ลดลงจากช่วงเดียวกันของปีก่อนร้อยละ 4.91 ราคาขายปลีกเฉลี่ยอยู่ที่ระดับ 18.07 บาทต่อลิตร ต่ำกว่าช่วงเดียวกันของปีก่อนร้อยละ 21.16 หรือ 4.85 บาทต่อลิตร มีสถานีบริการที่จำหน่ายน้ำมันแก๊สโซฮอล์ 95(E85) สะสมในเดือนมิถุนายน 2559 เพิ่มขึ้นจากเดือนก่อนหน้า 8 แห่ง โดยมีจำนวนทั้งสิ้น 875 แห่ง แบ่งเป็น ปตท. 516 แห่ง บางจาก 272 แห่ง ระยองเพียว 38 แห่ง ซัสโก้ 41 แห่ง และสยามเคมี 8 แห่ง

3. การใช้น้ำมันภาคขนส่งทางบก

การใช้น้ำมันภาคขนส่งทางบกในช่วง 6 เดือนแรกของปี 2559 อยู่ที่ระดับ 13,149 พันตันเทียบเท่าน้ำมันดิบ (ktoe) เพิ่มขึ้นจากช่วงเดียวกันของปีก่อนร้อยละ 3.58 โดยเป็นการเพิ่มขึ้นของการใช้น้ำมันเบนซินและดีเซล ส่วนใหญ่เป็นการใช้น้ำมันดีเซลที่มีการใช้คิดเป็นสัดส่วนร้อยละ 54.14 ของการใช้น้ำมันในภาคขนส่งทางบก รองลงมาคือน้ำมันเบนซิน คิดเป็นสัดส่วนร้อยละ 29.47 โดยมีการใช้เพิ่มขึ้นจากช่วงเดียวกันของปีก่อนร้อยละ 4.87 และ 11.52 ตามลำดับ ในขณะที่การใช้ LPG ในภาคขนส่งทางบก และ NGV ในช่วง 6 เดือนแรกของปี 2559 ยังคงปรับตัวลดลงอย่างต่อเนื่อง คิดเป็นร้อยละ 16.00 และ 7.87 ตามลำดับ คาดว่าเกิดจากราคาน้ำมันเบนซินและดีเซลที่ยังคงอยู่ในระดับต่ำ ส่งผลให้การใช้ LPG และ NGV ลดลงจากผู้ใช้งานบางส่วนเปลี่ยนกลับไปใช้น้ำมันเบนซินและดีเซลแทน

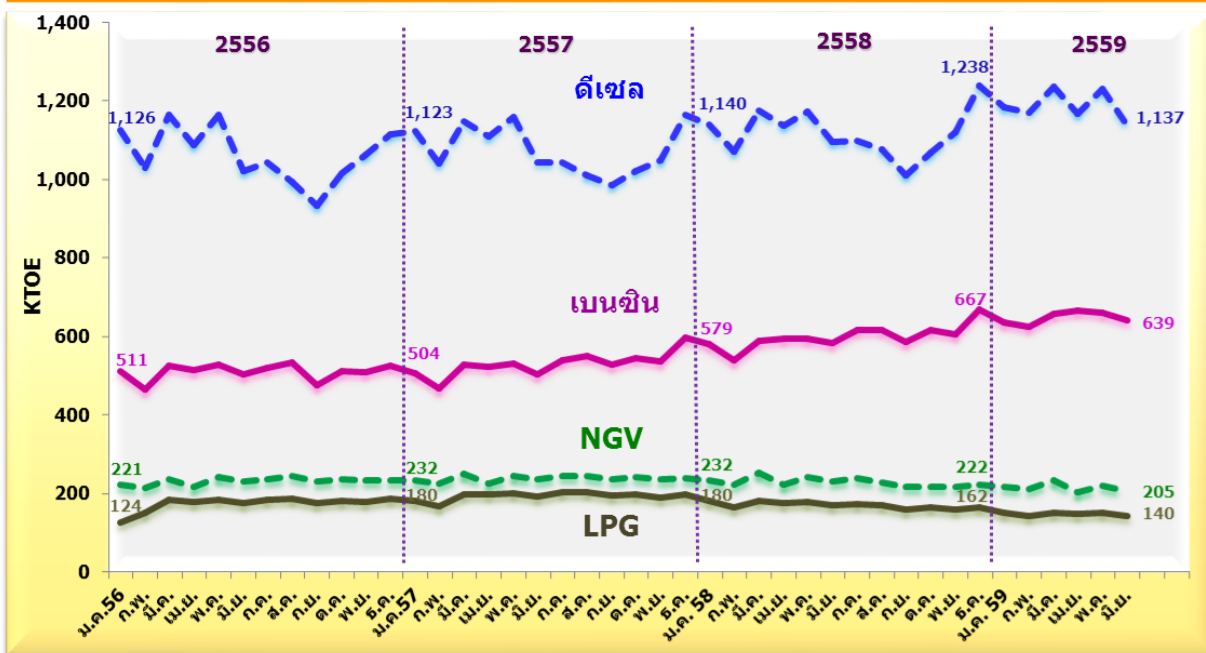
ในเดือนมิถุนายน 2559 ราคาขายปลีก LPG อยู่ที่ 20.29 บาทต่อกิโลกรัม เท่ากับเดือนก่อนหน้า และราคาขายปลีก NGV แบ่งเป็นช่วงวันที่ 1 – 15 มิถุนายน 2559 อยู่ที่ 12.63 บาทต่อกิโลกรัม และช่วงวันที่ 16 – 30 มิถุนายน 2559 อยู่ที่ 12.55 บาทต่อกิโลกรัม มีจำนวนรถยนต์ติดตั้ง NGV สะสมรวมทั้งสิ้น 474,297 คัน เพิ่มขึ้น 197 คัน จากเดือนก่อนหน้า มีสถานบริการ NGV จำนวนเท่าเดิมที่ 502 สถานี แบ่งเป็นกรุงเทพฯ และปริมณฑล 251 สถานี ต่างจังหวัด 251 สถานี

การใช้น้ำมันภาคขนส่งทางบก

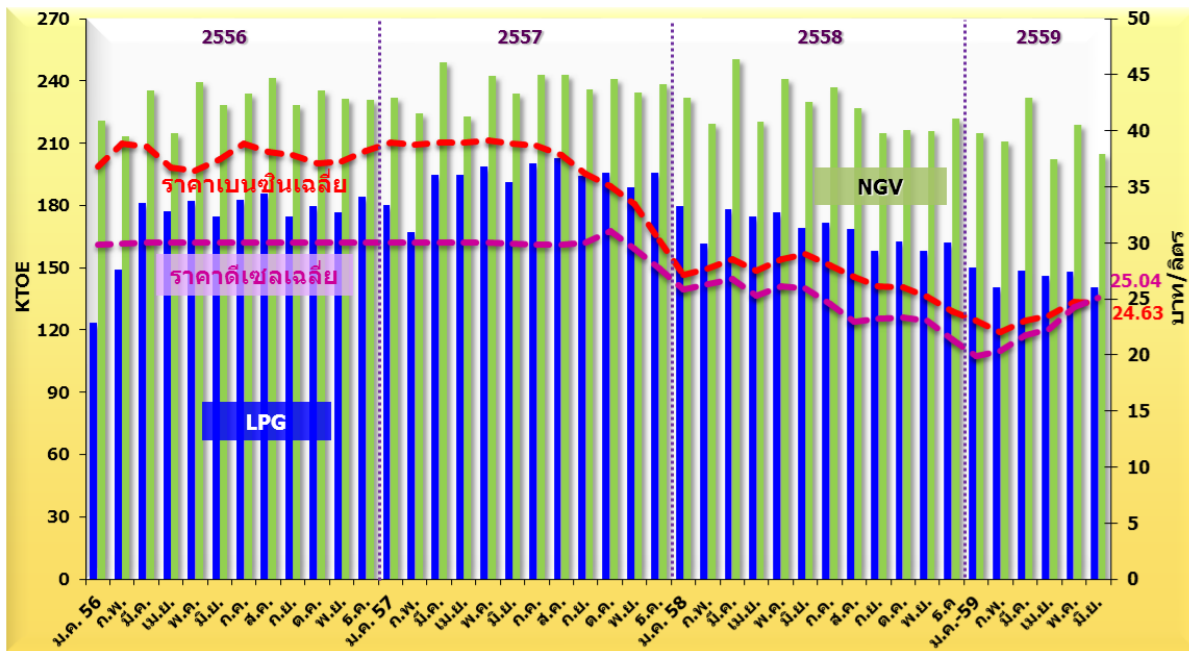
หน่วย : ktoe

	2557	2558	2559 (ม.ค.-มิ.ย.)	สัดส่วน (%)	การเปลี่ยนแปลง (%)		
					2557	2558	2559
เบนซิน	6,338	7,177	3,875	29.47	▲ 3.80	▲ 13.24	▲ 11.52
ดีเซล	12,891	13,398	7,118	54.14	▲ 1.68	▲ 3.93	▲ 4.87
LPG	2,304	2,020	873	6.64	▲ 11.24	▼ -12.29	▼ -16.00
NGV	2,839	2,725	1,283	9.76	▲ 37.24	▼ -4.01	▼ -7.89
รวม	24,371	25,319	13,149	100.00	▲ 6.32	▲ 3.89	▲ 3.58

การใช้น้ำมันภาคขนส่งทางบก ปี 2556 – 2559 (มิ.ย.)



**ยอดจำหน่าย LPG NGV ภาคขนส่ง
และราคาเฉลี่ยเบนซินและดีเซล ปี 2556 – 2559 (ม.ย.)**



หมายเหตุ : ราคาเบนซินเฉลี่ย หมายถึง ราคาเฉลี่ยถ่วงน้ำหนักของเบนซิน 95 แก๊สโซฮอล์ 91 (E10) แก๊สโซฮอล์ 95 (E10) แก๊สโซฮอล์ 95 (E20) และ แก๊สโซฮอล์ 95 (E85)

สรุปราคาขายปลีกน้ำมันเบนซินและดีเซลของต่างประเทศ (ณ วันที่ 29 มิถุนายน 2559)

- ราคาขายปลีกน้ำมันเบนซินและดีเซลของต่างประเทศ ราคาขายปลีกน้ำมันสำเร็จรูปในแต่ละประเทศจะแตกต่างกัน ขึ้นอยู่กับโครงสร้างและนโยบายการชดเชยราคาน้ำมันของประเทศนั้น โดยราคาน้ำมัน ณ โรงกลั่นของประเทศไทย จะอ้างอิงราคาจากราคากลางน้ำมันสำเร็จรูปตลาดภูมิภาคเอเชีย (ตลาดจอร์สิงคโปร์ - Mean of Platts: MOP Singapore)
- ราคาขายปลีกน้ำมันเบนซินและดีเซลของประเทศไทยและต่างประเทศ ณ วันที่ 29 มิถุนายน 2559

ราคาขายปลีกน้ำมันในอาเซียน			
เบนซิน		ดีเซล	
สิงคโปร์	51.35	สิงคโปร์	30.81
ลาว	36.92	ลาว	27.37
ฟิลิปปินส์	30.16	กัมพูชา	26.97
กัมพูชา	30.02	ไทย	24.69
เวียดนาม	26.98	อินโดนีเซีย	23.64
อินโดนีเซีย	25.19	ฟิลิปปินส์	21.04
ไทย*	24.60	เวียดนาม	19.66
เมียนมา	17.04	เมียนมา	17.04
มาเลเซีย	15.01	มาเลเซีย	13.69
บรูไน	13.61	บรูไน	8.11

♦ แต่ละประเทศสมาชิก มีมาตรการภาษี และระบบการเก็บเงินเข้ากองทุนหรือลดหย่อนราคาพลังงานที่แตกต่างกัน
 ♦ หลายประเทศเพื่อนบ้านยังมีการอุดหนุนราคาอยู่
 ♦ ไทยสนับสนุนการใช้แก๊สโซฮอล์ ให้การอุดหนุนราคาโดยกองทุนน้ำมันฯ จึงทำให้ราคาน้ำมันแก๊สโซฮอล์ถูกกว่าเบนซิน
 หมายเหตุ: ราคา ณ วันที่ 29 มิถุนายน 2559 * ประเทศไทย เป็นราคาน้ำมันแก๊สโซฮอล์ 95E10

ราคาขายปลีกน้ำมันเชื้อเพลิงนานาชาติประเทศ

เบนซิน		ดีเซล	
อังกฤษ	55.12	อังกฤษ	55.31
สิงคโปร์	51.35	บราซิล	31.53
บราซิล	37.91	สิงคโปร์	30.81
ลาว	36.92	ลาว	27.37
กัมพูชา	30.02	กัมพูชา	26.97
แอฟริกาใต้	29.23	แอฟริกาใต้	25.04
เวียดนาม	26.98	ประเทศไทย*	24.69
อินโดนีเซีย	25.19	อินโดนีเซีย	23.64
ประเทศไทย*	24.60	เวียดนาม	19.66
เมียนมา**	17.04	เมียนมา**	17.04

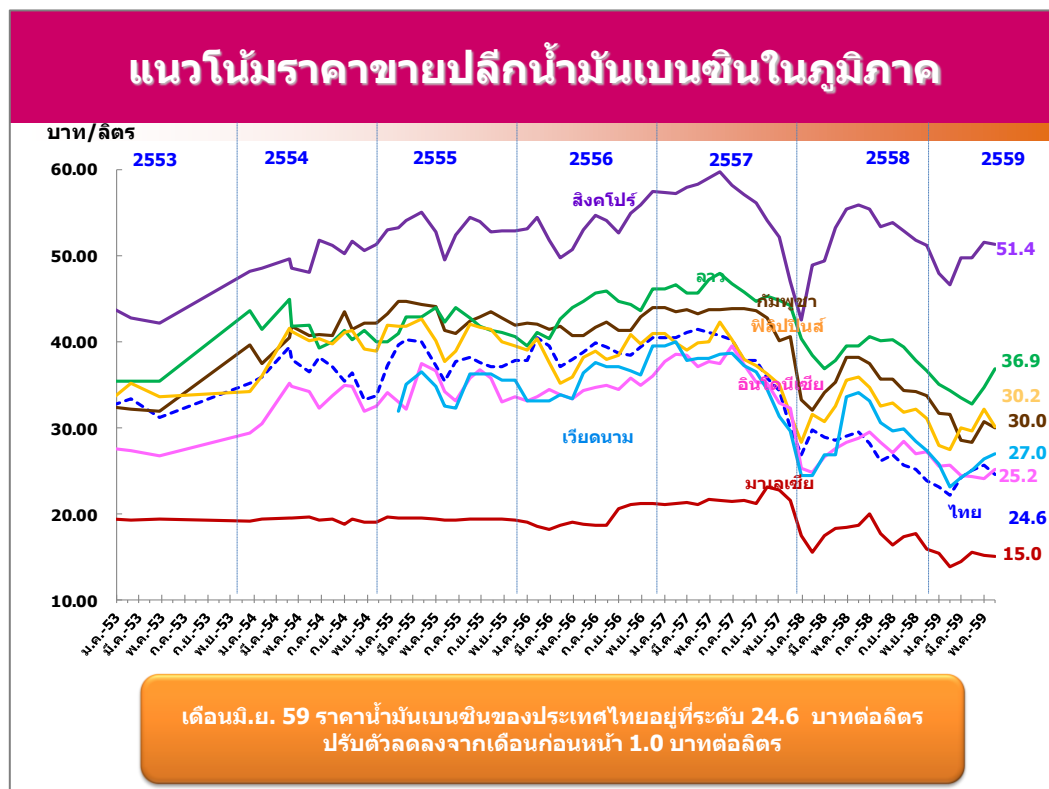
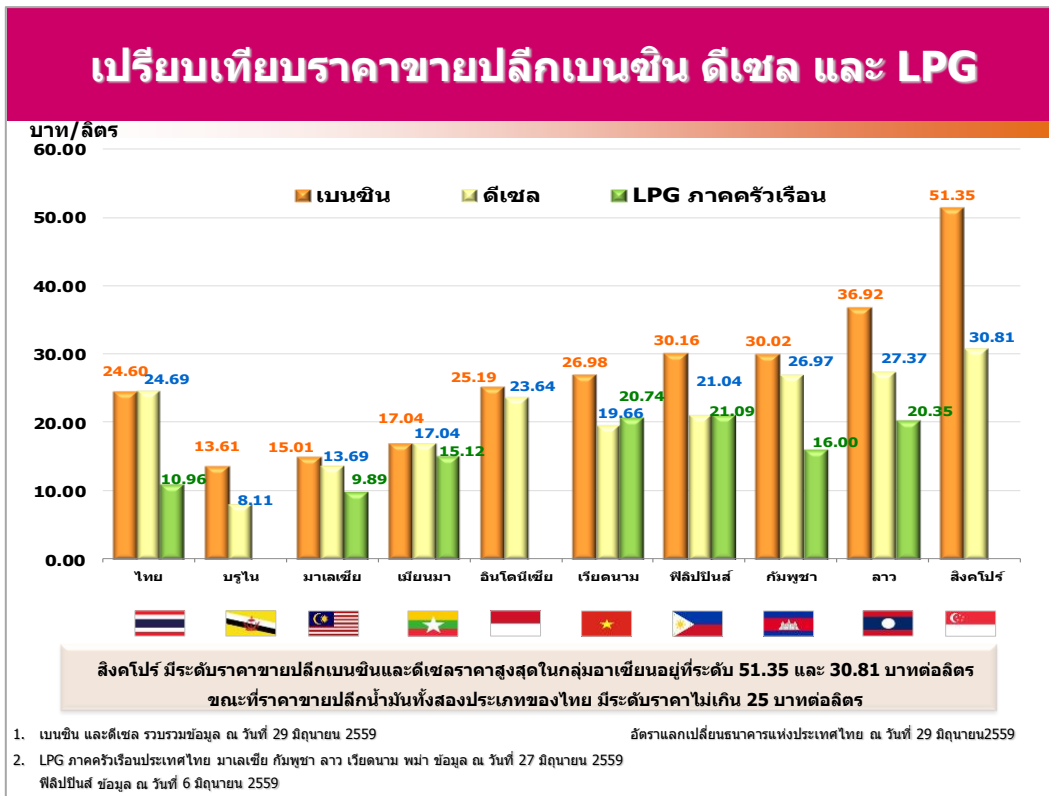
* แต่ละประเทศมีโครงสร้างราคาพลังงาน มาตรการภาษี และการอุดหนุนราคาที่แตกต่างกัน ซึ่งหลายประเทศกำลังพัฒนาหรือยังให้การอุดหนุนราคาอยู่ ทำให้ราคาต่ำกว่าประเทศอื่น
 * ราคาดีเซลและเบนซินของไทยใกล้เคียงกัน ทั้งนี้ ไทยสนับสนุนการใช้น้ำมันแก๊สโซฮอล์โดยการเก็บเงินเข้ากองทุนน้ำมันฯ น้อยกว่าเบนซิน
 หมายเหตุ : * แก๊สโซฮอล์ 95 ออกเทน 95 **เบนซิน ออกเทน 92
 ข้อมูล ณ วันที่ 29 มิถุนายน 2559

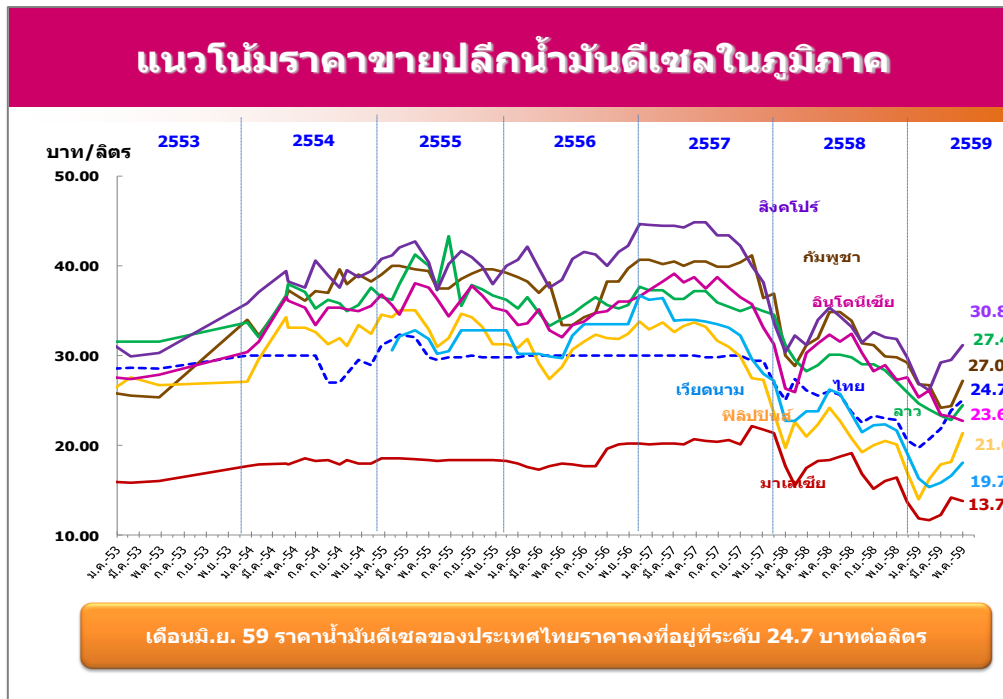
- เปรียบเทียบราคาขายปลีกน้ำมันเชื้อเพลิงในภูมิภาคเดือนมิถุนายน 2559 กับเดือนพฤษภาคม 2559
 ในเดือนมิถุนายน 2559 ราคาน้ำมันดิบมีความผันผวน คาดว่าเนื่องจากปัจจัยต่าง ๆ ที่เกิดขึ้น อาทิ เช่น การแข็งค่าของค่าเงินดอลลาร์สหรัฐ ความกังวลต่อการแยกตัวของสหราชอาณาจักรจากสหภาพยุโรป (Brexit) การเพิ่มขึ้นของจำนวนแท่นขุดเจาะน้ำมันดิบในสหรัฐอเมริกา และปัญหาการประท้วงเรื่องการปรับค่าแรงของกลุ่มคนที่ปฏิบัติงานในแท่นขุดเจาะน้ำมันและก๊าซธรรมชาติของประเทศนอร์เวย์ นับเป็นปัจจัยสนับสนุนให้ราคาน้ำมันดิบในตลาดโลกมีความผันผวน
 - **ราคาขายปลีกน้ำมันเบนซิน** ปรับราคาลดลงทั้งในประเทศไทย ประเทศฟิลิปปินส์ และประเทศสิงคโปร์ ขณะที่ประเทศอินโดนีเซีย ประเทศเวียดนาม และประเทศ สปป. ลาว ปรับราคาเพิ่มขึ้น ส่วนประเทศบรูไน ประเทศมาเลเซีย ประเทศเมียนมา และประเทศกัมพูชาราคาคงที่
 - **ราคาขายปลีกน้ำมันดีเซล** ปรับราคาเพิ่มขึ้นเกือบทุกประเทศในกลุ่มประเทศอาเซียน ยกเว้นประเทศไทยและประเทศสิงคโปร์ปรับราคาลดลง ส่วนประเทศบรูไนและประเทศมาเลเซียราคาคงที่

ประเทศ (หน่วย)	ราคาขายปลีกน้ำมันเบนซินและดีเซลในกลุ่มประเทศอาเซียน*					
	น้ำมันเบนซินพิเศษ			น้ำมันดีเซล		
	มิถุนายน 2559 National Currency (บาท/ลิตร)	พฤษภาคม 2559	ปริมาณ การเปลี่ยนแปลง	มิถุนายน 2559 National Currency (บาท/ลิตร)	พฤษภาคม 2559	ปริมาณ การเปลี่ยนแปลง
ประเทศไทย (บาท/ลิตร)	24.60	25.60	▼ -1.00	24.69	25.09	▼ -0.40
ประเทศบรูไน (ดอลลาร์บรูไน/ลิตร)	0.52 (13.61)	0.52	● 0.00	0.31 (8.11)	0.31	● 0.00
ประเทศมาเลเซีย (ริงกิต/ลิตร)	1.70 (15.01)	1.70	● 0.00	1.55 (13.69)	1.55	● 0.00
ประเทศเมียนมา (จัต/ลิตร)	570.00 (17.04)	570.00	● 0.00	570.00 (17.04)	530.00	▲ 40.00
ประเทศอินโดนีเซีย (รูเปีย/ลิตร)	8,900.00 (25.19)	8,650.00	▲ 250.00	8,350.00 (23.64)	8,150.00	▲ 200.00
ประเทศเวียดนาม (ดอง/ลิตร)	16,860.00 (26.98)	16,520.00	▲ 340.00	12,290.00 (19.66)	11,300.00	▲ 990.00
ประเทศฟิลิปปินส์ (เปโซ/ลิตร)	39.50 (30.16)	41.20	▼ -1.70	27.55 (21.04)	27.35	▲ 0.20
ประเทศกัมพูชา (เรียล/ลิตร)	3,450.00 (30.02)	3,450.00	● 0.00	3,100.00 (26.97)	3,050.00	▲ 50.00
ประเทศลาว (กัม/ลิตร)	8,390.00 (36.92)	7,890.00	▲ 500.00	6,220.00 (27.37)	5,570.00	▲ 650.00
ประเทศสิงคโปร์ (ดอลลาร์สิงคโปร์/ลิตร)	1.95 (51.35)	1.97	▼ -0.02	1.17 (30.81)	1.19	▼ -0.02

หมายเหตุ : (1) ราคาน้ำมันของประเทศไทยเป็นราคาน้ำมันแก๊สโซฮอล์ออกเทน 95 (Gasohol 95-E10)
 (2) รวบรวมข้อมูล ณ วันที่ 29 มิถุนายน 2559 และใช้อัตราแลกเปลี่ยนของธนาคารแห่งประเทศไทย ณ วันที่ 29 มิถุนายน 2559

▪ เปรียบเทียบราคาขายปลีกเบนซิน ดีเซล และ LPG ในภูมิภาค





4. สถานการณ์ไฟฟ้า

4.1 **การผลิตพลังงานไฟฟ้า** ในช่วง 6 เดือนแรกของปี 2559 อยู่ที่ระดับ 100,387 กิกะวัตต์ชั่วโมง เพิ่มขึ้นร้อยละ 5.20 จากช่วงเดียวกันของปีก่อน คาดว่าเกิดจากการเพิ่มขึ้นของการใช้ไฟฟ้าในทุกสาขา ยกเว้นภาคเกษตรกรรมที่ยังคงมีความต้องการใช้ไฟฟ้าเพื่อสูบน้ำลดลงมากจากปัญหาภัยแล้ง ทำให้มีปริมาณน้ำไม่เพียงพอต่อการเพาะปลูก และมีฝนตกมากในช่วงต้นเดือนมิถุนายน

การผลิตพลังงานไฟฟ้ารายเดือน

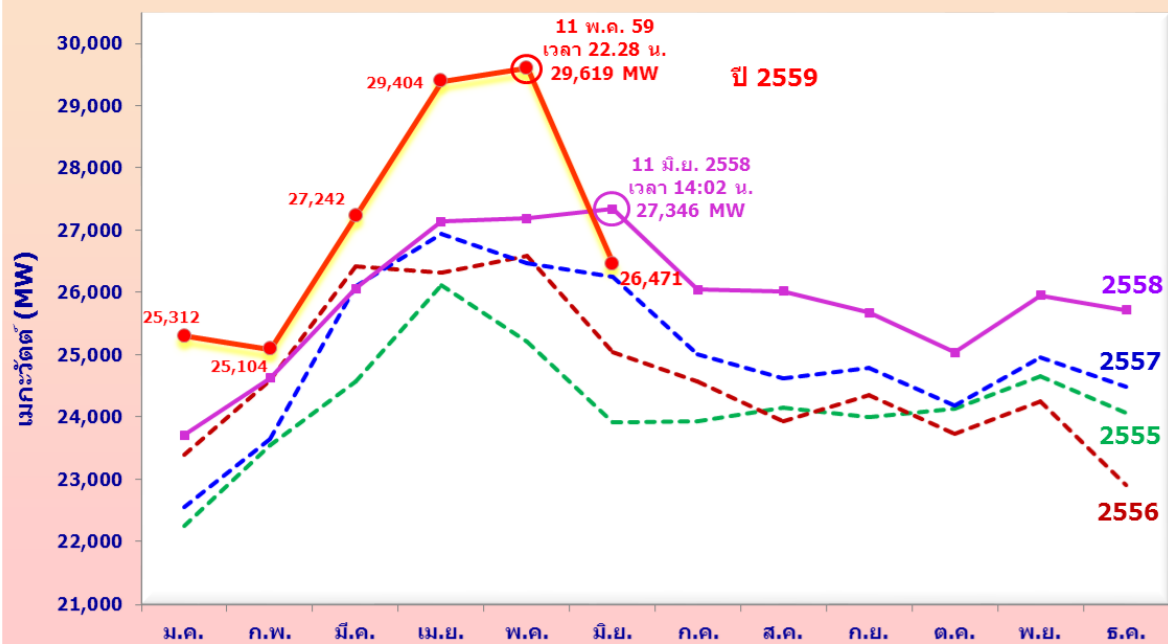
หน่วย : กิกะวัตต์ชั่วโมง (GWh)

	ม.ค.	ก.พ.	มี.ค.	เม.ย.	พ.ค.	มิ.ย.	ก.ค.	ส.ค.	ก.ย.	ต.ค.	พ.ย.	ธ.ค.	ม.ค.-มิ.ย.	ม.ค.-ธ.ค.
2555	13,513	14,084	15,799	14,939	15,980	15,111	15,342	15,183	14,677	15,324	15,022	14,511	89,425	179,484
2556	14,275	14,505	16,396	15,325	16,748	15,386	15,363	15,475	14,921	15,040	14,642	13,130	92,634	181,205
2557	13,424	13,622	16,534	15,865	17,224	16,200	16,168	15,863	15,658	15,757	15,323	14,386	92,869	186,024
2558	14,095	14,000	16,842	15,952	17,706	16,832	16,717	16,341	15,994	16,209	16,015	15,487	95,427	192,189
2559	15,282	14,643	17,687	17,517	18,529	16,728							100,387	100,387
Δ (%) จากช่วงเดียวกันของปีก่อน	8.42	4.59	5.02	9.81	4.65	-0.61							5.20	
Δ (%) จากเดือนก่อนหน้า	-1.32	-4.19	20.79	-0.96	5.78	-9.72								

หมายเหตุ : รวม VSPP

ความต้องการพลังไฟฟ้าสูงสุดสุทธิในระบบของ กฟผ. (Net Peak Generation Requirement) ปี 2559 เกิดขึ้นเมื่อวันที่ 11 พฤษภาคม 2559 เวลา 22.28 น. อยู่ที่ระดับ 29,619 เมกะวัตต์ สูงกว่าพลังไฟฟ้าสูงสุดของปี 2558 ซึ่งเกิดเมื่อวันที่ 11 มิถุนายน 2558 เวลา 14.02 น. อยู่ที่ระดับ 27,346 เมกะวัตต์ หรือเพิ่มขึ้นร้อยละ 8.30 โดยในเดือนมิถุนายน 2559 มีความต้องการใช้ไฟฟ้าสูงสุดอยู่ที่ระดับ 26,471 เมกะวัตต์

ความต้องการพลังไฟฟ้าสูงสุดสุทธิในระบบ กฟผ.



หมายเหตุ : ความต้องการพลังไฟฟ้าสูงสุดสุทธิของระบบ กฟผ. ไม่รวมที่ใช้ใน Station Service

การใช้ไฟฟ้ารายสาขา ในช่วง ม.ค. – มิ.ย. 2559

หน่วย: GWh

สาขา	2556	2557	2558	2559 (ม.ค.-มิ.ย.)	Δ (%) จากช่วงเดียวกันของปีก่อน	สัดส่วน (%)
ครัวเรือน	37,657	38,993	41,285	22,447	▲ 10.61	24.52
กิจการขนาดเล็ก	18,374	18,807	19,767	10,434	▲ 7.85	11.40
ธุรกิจ	30,413	31,362	33,218	17,502	▲ 7.67	19.12
อุตสาหกรรม	72,536	73,782	74,772	38,209	▲ 3.13	41.74
ส่วนราชการและองค์กรที่ไม่แสวงหากำไร*	149	152	179	98	▲ 15.15	0.11
เกษตรกรรม	354	414	386	142	▼ -31.44	0.15
การใช้ไฟฟ้าที่ไม่คิดมูลค่า	2,379	2,517	2,743	1,443	▲ 7.27	1.58
อื่นๆ	2,479	2,592	2,479	1,271	▲ 5.69	1.39
รวมทั้งสิ้น	164,341	168,620	174,833	91,546	▲ 6.31	100.00

*ตั้งแต่เดือนตุลาคม 2555 เป็นต้นไป ผู้ใช้ไฟฟ้าที่เป็นหน่วยงานราชการจะถูกจัดเข้าประเภทธุรกิจ/กิจการขนาดเล็ก แล้วแต่กรณี

4.2 **การใช้ไฟฟ้ารายสาขา** ในเดือนช่วง 6 เดือนแรกของปี 2559 มีการใช้ไฟฟ้ารวมทั้งสิ้น 91,546 กิกะวัตต์ชั่วโมง เพิ่มขึ้นจากปีก่อนร้อยละ 6.31 เป็นการเพิ่มขึ้นของปริมาณการใช้ไฟฟ้าในเกือบทุกสาขา ยกเว้นภาคเกษตรกรรมที่ยังคงมีการใช้ไฟฟ้าน้อยลงจากปัญหาภัยแล้งและการใช้ไฟฟ้าสูบน้ำเพื่อการเกษตรลดลง เนื่องจากเข้าสู่ฤดูฝน โดยภาคอุตสาหกรรมมีสัดส่วนการใช้ไฟฟ้าสูงสุด คิดเป็นร้อยละ 41.74 ของการใช้ทั้งหมด มีการใช้ไฟฟ้าอยู่ที่ระดับ 38,209 กิกะวัตต์ชั่วโมง เพิ่มขึ้นร้อยละ 3.13 เมื่อเทียบกับช่วงเดียวกันของปีก่อน

คาดว่าเกิดจากความต้องการใช้ไฟฟ้าที่เพิ่มขึ้นจากการขยายตัวของกลุ่มอุตสาหกรรมที่มีความต้องการใช้ไฟฟ้าสูง ได้แก่กลุ่มยานยนต์ที่มีการผลิตรถจักรยานยนต์ รถกระบะเชิงพาณิชย์ภายในประเทศ และส่งออกรถกระบะดัดแปลงไปต่างประเทศเพิ่มมากขึ้น กลุ่มพลาสติกที่มีการผลิตเพิ่มขึ้น และจากกลุ่มเคมีภัณฑ์ การผลิตน้ำแข็งยางและผลิตภัณฑ์ยาง เป็นต้น รองลงมาคือภาคครัวเรือน มีการใช้ไฟฟ้าอยู่ที่ระดับ 22,447 กิกะวัตต์ชั่วโมง เพิ่มขึ้นสูงถึงร้อยละ 10.61 เทียบกับช่วงเดียวกันของปีก่อนจากอากาศที่ร้อนมากกว่าปีก่อน ส่งผลให้มีความต้องการใช้ไฟฟ้าเพื่อทำความเย็น และจากความต้องการใช้ไฟฟ้าในกลุ่มบ้านอยู่อาศัยที่ใช้ไฟฟ้ามากกว่า 150 หน่วยขยายตัวร้อยละ 3.06 จากเดือนเดียวกันของปีก่อน จากการแข่งขันฟุตบอลชิงแชมป์แห่งชาติยุโรป (European Football Championship) ที่มีขึ้นในเดือนมิถุนายน 2559 แต่หดตัวร้อยละ 16.00 จากเดือนก่อนหน้า จากฝนที่ตกมากในช่วงต้นฤดูฝนส่งผลให้อุณหภูมิลดลงจากเดือนก่อนหน้าให้มีการลดการใช้เครื่องทำความเย็นลง

ส่วนการใช้ไฟฟ้าในภาคธุรกิจและกิจการขนาดเล็กใช้ไฟฟ้าเพิ่มขึ้นร้อยละ 7.67 และ 7.85 ตามลำดับ จากความต้องการใช้ไฟฟ้าในภาคบริการที่ได้รับแรงสนับสนุนจากภาคการท่องเที่ยว โดยเฉพาะจากนักท่องเที่ยวต่างประเทศที่ยังขยายตัวดี ส่งผลให้ธุรกิจการค้าและโรงแรม และธุรกิจห้างสรรพสินค้าขยายตัวร้อยละ 4.28 และ 2.46 จากเดือนเดียวกันของปีก่อน และธุรกิจค้าปลีกที่ขยายตัวตามมาตรการการเงินการคลังเพื่อส่งเสริมผู้ประกอบการวิสาหกิจขนาดกลางและขนาดย่อม (SMEs) ให้สามารถแข่งขันได้ ส่วนกลุ่มอื่นๆ (องค์กรไม่แสวงหากำไร สุบน้ำเพื่อการเกษตร และการใช้ไฟฟ้าที่ไม่คิดมูลค่า) มีการใช้ไฟฟ้าในลดลงจากเดือนก่อนหน้า ตามการชะลอตัวของภาคการก่อสร้างและภาคอสังหาริมทรัพย์ เนื่องจากเข้าสู่ฤดูฝนและผู้บริโภคส่วนใหญ่รอดูสถานการณ์การฟื้นตัวของเศรษฐกิจ รวมทั้งจากการเปลี่ยนฤดูกาลทำให้มีความต้องการใช้ไฟฟ้าในอาคารสำนักงานและเครื่องทำความเย็นต่างๆ ลดลง โดยมีรายละเอียดการใช้ไฟฟ้าของภาคอุตสาหกรรมและภาคธุรกิจที่สำคัญ ดังนี้

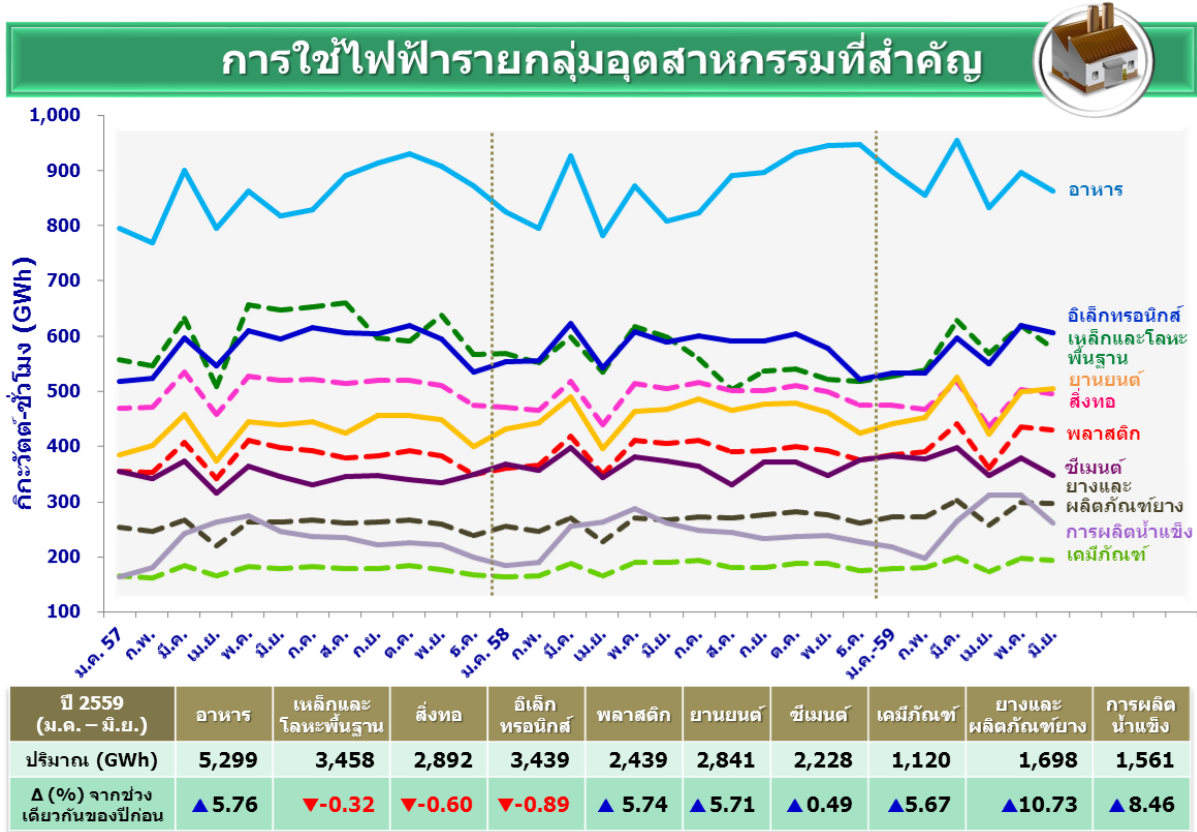
การใช้ไฟฟ้าภาคอุตสาหกรรม ในช่วง 6 เดือนแรกของปี 2559 มีการใช้ไฟฟ้ารวม 38,209 กิกะวัตต์ชั่วโมง เพิ่มขึ้นร้อยละ 3.13 เมื่อเทียบกับช่วงเดียวกันของปีก่อน ในภาพรวมคาดว่าเกิดจากความต้องการใช้ไฟฟ้าเพื่อผลิตยานยนต์ และผลิตภัณฑ์พลาสติกตามคำสั่งซื้อที่เพิ่มขึ้น โดยมีรายละเอียดการใช้ไฟฟ้าในแต่ละภาคอุตสาหกรรมที่สำคัญ ดังนี้

(1) **อุตสาหกรรมอาหาร** มีการใช้ไฟฟ้าอยู่ที่ 5,299 กิกะวัตต์ชั่วโมง เพิ่มขึ้นร้อยละ 5.76 เมื่อเทียบกับช่วงเดียวกันของปีก่อน คาดว่าเกิดจากการผลิตของอุตสาหกรรมอาหารปรับตัวเพิ่มขึ้นจากช่วงเดียวกันของปีก่อน จากผลผลิตสินค้าเกษตรเพิ่มขึ้นและการบริโภคในประเทศปรับตัวเพิ่มขึ้น ในส่วนตลาดส่งออกต่างประเทศ มีบางสินค้าที่ปรับตัวเพิ่มขึ้น เช่น กุ้งสดแช่เย็นแช่แข็ง บะหมี่กึ่งสำเร็จรูป ผลิตภัณฑ์ข้าวและไก่แปรรูป ซึ่งทำให้มีการใช้ไฟฟ้าเพื่อทำความเย็นและการถนอมอาหารเพื่อเตรียมส่งออกเพิ่มขึ้น

(2) **อุตสาหกรรมเหล็กและโลหะพื้นฐาน** มีการใช้ไฟฟ้าอยู่ที่ระดับ 3,458 กิกะวัตต์ชั่วโมง ปรับลดลงเล็กน้อยร้อยละ 0.32 เมื่อเทียบกับช่วงเดียวกันของปีก่อน คาดว่าเกิดจากราคาเหล็กที่ปรับเพิ่มขึ้นส่งผลให้มีอุปสงค์ลดลงทำให้การผลิตลดลงด้วย และในส่วนของเหล็กเส้นยังมีสินค้าคงคลังอยู่ ประกอบกับประเทศอินโดนีเซียเพิ่มการผลิตเหล็กจากการปรับเปลี่ยนสายการผลิตใหม่ ส่งผลให้มีความต้องการเหล็กจากประเทศไทยลดลง แต่ทั้งนี้ ยังคงมีความต้องการใช้เหล็กภายในประเทศจากการผลิตของอุตสาหกรรมต่อเนื่องที่เพิ่มขึ้น เช่น ยานยนต์ เป็นต้น

(3) **อุตสาหกรรมสิ่งทอ** มีการใช้ไฟฟ้าอยู่ที่ระดับ 2,892 กิกะวัตต์ชั่วโมง ลดลงร้อยละ 0.60 เมื่อเทียบกับช่วงเดียวกันของปีก่อน คาดว่าเกิดจากการผลิตผลิตภัณฑ์ในกลุ่มสิ่งทอในภาพรวม ทั้งกลุ่มเส้นใยสังเคราะห์ กลุ่มเส้นด้าย และกลุ่มผ้าผืนลดลงร้อยละ 3.69 จากช่วงเดียวกันของปีก่อน ซึ่งส่วนใหญ่เป็นการผลิตเพื่อใช้เองในโรงงานทอผ้า ส่วนการผลิตผ้าผืนลดลงร้อยละ 12.17 ตามความต้องการใช้ในการผลิตเสื้อผ้าสำเร็จรูปที่ลดลง โดยมีการนำเข้าเสื้อผ้าสำเร็จรูปเพิ่มมากขึ้นจากจีน กัมพูชา เวียดนาม บังกลาเทศและตุรกี และนำเข้าเสื้อผ้าแฟชั่นตามความต้องการของผู้บริโภคเพิ่มขึ้น

(4) **อุตสาหกรรมอิเล็กทรอนิกส์** มีการใช้ไฟฟ้าอยู่ที่ระดับ 3,439 กิกะวัตต์ชั่วโมง ลดลงร้อยละ 0.89 เมื่อเทียบกับช่วงเดียวกันของปีก่อน คาดว่าเกิดจากการปรับลดกำลังการผลิตส่วนใหญ่ลงเพื่อรองรับความต้องการสินค้าที่จะลดลงในช่วงฤดูฝน และอุตสาหกรรมการผลิต Hard Disk Drive ลดลงเป็นผลมาจากความต้องการคอมพิวเตอร์ในตลาดลดลงอย่างต่อเนื่อง มีการเปลี่ยนไปใช้ Solid State Drive (SSD) ในตลาดมากขึ้น แต่อย่างไรก็ตาม ในส่วนอุตสาหกรรมการผลิตชิ้นส่วนอิเล็กทรอนิกส์ประเภท Monolithic IC และ Other IC มีการขยายตัวร้อยละ 4.5 เมื่อเทียบกับเดือนเดียวกันของปีก่อน จากคำสั่งซื้อจากต่างประเทศเพิ่มขึ้น เนื่องจากเป็นส่วนสำคัญในการพัฒนาสินค้าที่มีการใช้เทคโนโลยีสูงขึ้น โดยส่งออกไปยัง อาเซียน สหภาพยุโรป จีน และสหรัฐอเมริกา

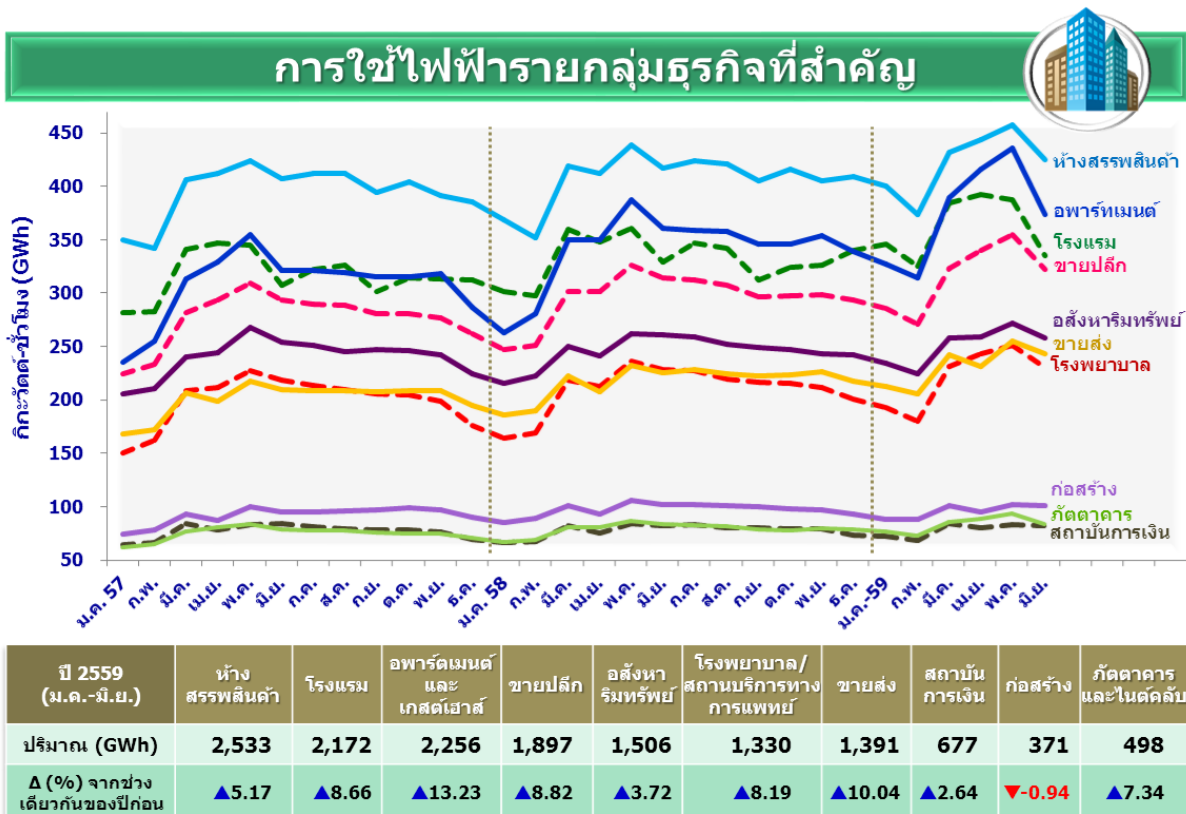


(5) **อุตสาหกรรมพลาสติก** มีการใช้ไฟฟ้าอยู่ที่ระดับ 2,439 กิกะวัตต์ชั่วโมง เพิ่มขึ้นร้อยละ 5.74 เมื่อเทียบกับช่วงเดียวกันของปีก่อน จากการเพิ่มกำลังการผลิตเพื่อรองรับความต้องการผลิตภัณฑ์พลาสติกภายในประเทศและเพื่อส่งออกไปยังตลาดในญี่ปุ่นและอเมริกาเพิ่มสูงขึ้น

(6) **อุตสาหกรรมยานยนต์** มีการใช้ไฟฟ้าอยู่ที่ระดับ 2,841 กิกะวัตต์ชั่วโมง เพิ่มขึ้นร้อยละ 5.71 เมื่อเทียบกับช่วงเดียวกันของปีก่อน จากการขยายตัวเพิ่มขึ้นของตลาดรถยนต์ในประเทศและตลาดส่งออก โดยผู้ประกอบการเร่งผลิตรถยนต์ประเภทรถยนต์นั่ง และรถกระบะกึ่งอเนกประสงค์ (Pickup truck base Passenger Vehicle; PPV หรือ Sport utility vehicle; SUV) ให้ทันต่อความต้องการของตลาด

(7) **อุตสาหกรรมซีเมนต์** มีการใช้ไฟฟ้าอยู่ที่ระดับ 2,228 กิกะวัตต์ชั่วโมง เพิ่มขึ้นเพียงร้อยละ 0.49 เมื่อเทียบกับช่วงเดียวกันของปีก่อน คาดว่าเกิดจากปริมาณการผลิตและจำหน่ายในประเทศที่เพิ่มขึ้นจากการขยายตัวของภาคก่อสร้าง ซึ่งเป็นผลมาจากการเร่งรัดการลงทุนในโครงการก่อสร้างโครงสร้างพื้นฐานขนาดใหญ่ของภาครัฐ ซึ่งเป็นปัจจัยสำคัญที่ทำให้ภาคเอกชนมีความมั่นใจในการลงทุนในระยะต่อไปมากขึ้น และในด้านการผลิตเพื่อส่งออกปรับตัวดีขึ้นเนื่องจากเวียดนาม บังกลาเทศ ออสเตรเลีย และฟิลิปปินส์สั่งซื้อปูนซีเมนต์จากไทยเพิ่มขึ้นทดแทนการปรับลดคำสั่งซื้อจากประเทศคู่ค้าหลักอย่างเมียนมาและกัมพูชาได้

อุตสาหกรรมอื่นๆ ได้แก่ (8) **อุตสาหกรรมเคมีภัณฑ์** การใช้ไฟฟ้าอยู่ที่ระดับ 1,120 กิกะวัตต์ชั่วโมง เพิ่มขึ้นร้อยละ 5.67 (9) **อุตสาหกรรมยางและผลิตภัณฑ์ยาง** การใช้ไฟฟ้าอยู่ที่ระดับ 1,698 กิกะวัตต์ชั่วโมง เพิ่มขึ้นร้อยละ 10.73 เมื่อเทียบกับช่วงเดียวกันของปีก่อน จากการขยายตัวของการผลิตผลิตภัณฑ์ยางในส่วนของคุณภาพตามการขยายตัวของอุตสาหกรรมยานยนต์ และ (10) **อุตสาหกรรมการผลิตน้ำแข็ง** การใช้ไฟฟ้าอยู่ที่ระดับ 1,561 กิกะวัตต์ชั่วโมง เพิ่มขึ้นร้อยละ 8.46 เมื่อเทียบกับช่วงเดียวกันของปีก่อน จากสภาพอากาศที่ยังคงร้อนต่อเนื่องตั้งแต่ต้นปีและอุณหภูมิที่สูงกว่าปีก่อน



การใช้ไฟฟ้าภาคธุรกิจ ในช่วง 6 เดือนแรกของปี 2559 มีการใช้ไฟฟ้ารวม 17,502 กิกะวัตต์ชั่วโมง เพิ่มขึ้นจากปีก่อนร้อยละ 7.67 โดยเฉพาะภาคบริการที่ยังคงได้รับแรงสนับสนุนจากภาคการท่องเที่ยวส่งผลให้ธุรกิจการค้าและโรงแรมมีการขยายตัวอย่างต่อเนื่อง โดยแบ่งกลุ่มธุรกิจได้ดังนี้

(1) **ห้างสรรพสินค้าและธุรกิจขายปลีก** มีการใช้ไฟฟ้าเพิ่มขึ้นจากช่วงเดียวกันของปีก่อน ร้อยละ 5.17 และ 8.82 ตามลำดับ จากการขยายตัวของการค้าปลีกที่ยังคงได้รับแรงสนับสนุนจากภาคการท่องเที่ยวและมาตรการกระตุ้นเศรษฐกิจของรัฐบาลที่เร่งรัดและส่งเสริมการลงทุนของผู้ประกอบการ SMEs เช่น โครงการสินเชื่อดอกเบี้ยต่ำ (Policy Loan) เพื่อเป็นเงินทุนหมุนเวียน และโครงการค้ำประกันสินเชื่อ PGS 5 (ปรับปรุงใหม่) เป็นต้น ส่งผลให้การค้าขายในแหล่งธุรกิจและห้างสรรพสินค้ามีการขยายตัวมากขึ้น

(2) **โรงแรม อพาร์ทเมนต์และเกสต์เฮาส์ และ ภัตตาคารและไนต์คลับ** มีการใช้ไฟฟ้าเพิ่มขึ้นเมื่อเทียบกับช่วงเดียวกันของปีก่อนร้อยละ 8.66 13.23 และ 7.34 ตามลำดับ จากการขยายตัวของภาคการท่องเที่ยว จำนวนนักท่องเที่ยวต่างประเทศที่เดินทางเข้าประเทศไทยในเดือนมิถุนายน 2559 มีจำนวน 2.43 ล้านคน ขยายตัวร้อยละ 7.2 ต่อปี จากนักท่องเที่ยวชาวมาเลเซีย อินโดนีเซีย ตะวันออกกลาง และจีน แต่หดตัวร้อยละ 11.23 จากเดือนก่อนหน้า จากการเปลี่ยนฤดูกาลจากฤดูร้อนเป็นฤดูฝนซึ่งเป็นช่วง Low Season โดยภาพรวมในไตรมาส 2 กลุ่มนักท่องเที่ยวที่ขยายตัวได้ดียังคงมาจากจากจีน เกาหลีใต้ อินเดีย ฮองกง รัสเซีย และสหรัฐอเมริกา เป็นหลัก ส่งผลให้ไตรมาสที่ 2 ของปี 2559 มีนักท่องเที่ยวต่างประเทศทั้งสิ้น 7.55 ล้านคน ขยายตัวร้อยละ 8.2 ต่อปี ทั้งนี้ ราคาขายปลีกน้ำมันในประเทศที่ยังคงอยู่ในระดับต่ำ ช่วยสนับสนุนให้เกิดการท่องเที่ยวและการใช้จ่ายภายในประเทศมากขึ้น

(3) **ภาคอสังหาริมทรัพย์** การใช้ไฟฟ้าเพิ่มขึ้นร้อยละ 3.72 เมื่อเทียบกับช่วงเดียวกันของปีก่อน จากมาตรการการเงินการคลังเพื่อกระตุ้นเศรษฐกิจภาคอสังหาริมทรัพย์ เพื่อเปิดโอกาสให้ประชาชนผู้มีรายได้น้อยเข้าถึงการมีที่อยู่อาศัยเป็นของตนเอง ได้แก่ มาตรการสินเชื่อเพื่อที่อยู่อาศัยแก่ผู้มีรายได้น้อยและปานกลาง ที่เริ่มดำเนินการตั้งแต่ 19 ตุลาคม 2558 และโครงการบ้านประชารัฐ ที่เปิดโอกาสให้ประชาชนผู้มีรายได้น้อยและผู้มีรายได้ไม่แน่นอนได้มีที่อยู่อาศัยเป็นของตนเองผ่านการสนับสนุนเงินสินเชื่อที่อยู่อาศัยเงื่อนไขผ่อนปรนจากสถาบันการเงินของรัฐ ที่ช่วยส่งเสริมให้ภาคครัวเรือนเร่งการซื้ออสังหาริมทรัพย์ตั้งแต่ช่วงปลายปี 2558 ต่อเนื่องถึงกลางปี 2559

(4) **โรงพยาบาลและสถานบริการทางการแพทย์** มีการใช้ไฟฟ้าเพิ่มขึ้นร้อยละ 8.19

(5) **ภาคขนส่ง** มีการใช้ไฟฟ้าเพิ่มขึ้น ร้อยละ 10.04 เมื่อเทียบกับช่วงเดียวกันของปีก่อน คาดว่าเกิดจากนโยบายกระตุ้นเศรษฐกิจและเร่งรัดการเบิกจ่ายงบประมาณของภาครัฐ รวมทั้งการใช้จ่ายของนักท่องเที่ยวภายในประเทศและต่างประเทศที่เพิ่มขึ้นจากการขยายตัวของภาคการท่องเที่ยว ที่ส่งผลให้ผู้บริโภคไฟฟ้ากลุ่มพาณิชย์ทั้งการค้าปลีกและค้าส่งมีการใช้ไฟฟ้าเพิ่มขึ้น

ศูนย์พยากรณ์และสารสนเทศพลังงาน