



สำนักงานนโยบาย
และแผนพลังงาน
กระทรวงพลังงาน

สถานการณ์ การใช้น้ำมันและไฟฟ้าของไทย ช่วง 8 เดือนแรกของปี 2559



จัดทำโดย
ศูนย์พยากรณ์และสารสนเทศพลังงาน

ภาพรวมสถานการณ์การใช้น้ำมันและไฟฟ้าของไทย ช่วง 8 เดือนแรกของปี 2559

“ในช่วง 8 เดือนแรกของปี 2559 การใช้ดีเซลและเบนซินยังคงปรับตัวเพิ่มขึ้นร้อยละ 3.80 และ 11.70 ตามลำดับ จากราคาขายปลีกที่ปรับลดลงในช่วง 3 เดือนหลังของปี 2559 และยังคงอยู่ในระดับต่ำตามราคาน้ำมันตลาดโลก การใช้น้ำมันภาคขนส่งทางบก ปรับเพิ่มขึ้นร้อยละ 3.06 จากเบนซินและดีเซลที่เพิ่มขึ้นร้อยละ 11.65 และ 3.91 ตามลำดับ ขณะที่การใช้ LPG และ NGV ปรับลดลงอย่างต่อเนื่องที่ร้อยละ 15.76 และ 8.83 ตามลำดับ การผลิตไฟฟ้าเพิ่มขึ้นร้อยละ 4.67 เป็นไปตามการใช้ไฟฟ้าที่เพิ่มขึ้นร้อยละ 5.53 จากภาคครัวเรือน ภาคธุรกิจ และกิจการขนาดเล็กร้อยละ 8.77 6.68 และ 6.45 ตามลำดับ ยกเว้นภาคเกษตรกรรมที่ยังคงปรับลดร้อยละ 30.24”

● **การใช้น้ำมันดีเซล** เฉลี่ยอยู่ที่ 62.46 ล้านลิตรต่อวัน เพิ่มขึ้นร้อยละ 3.80 เทียบกับช่วงเดียวกันของปีก่อน จากราคาขายปลีกในประเทศที่ยังคงอยู่ในระดับต่ำแม้ว่าจะเริ่มทยอยปรับขึ้นเล็กน้อยตามราคาน้ำมันตลาดโลก โดยราคาขายปลีกเฉลี่ยอยู่ที่ 22.69 บาทต่อลิตร ต่ำกว่าช่วงเดียวกันของปีก่อน 2.75 บาทต่อลิตร ซึ่งช่วยสนับสนุนให้เกิดการเดินทางท่องเที่ยวและใช้จ่ายภายในประเทศ

● **การใช้น้ำมันเบนซิน** เฉลี่ยอยู่ที่ 28.88 ล้านลิตรต่อวัน เพิ่มขึ้นร้อยละ 11.70 เทียบกับช่วงเดียวกันของปีก่อน จากราคาขายปลีกที่อยู่ในระดับต่ำตามราคาน้ำมันตลาดโลก มีการใช้น้ำมันแก๊สโซฮอล์เพิ่มมากขึ้นตามนโยบายการส่งเสริมพลังงานทดแทน รวมทั้งราคาขายปลีกที่ต่ำกว่าน้ำมันดีเซลในช่วง 3 เดือนหลัง โดยราคาขายปลีกน้ำมันเบนซินเฉลี่ยอยู่ที่ 23.47 บาทต่อลิตร ต่ำกว่าช่วงเดียวกันของปีก่อน 4.43 บาทต่อลิตร

- **น้ำมันเบนซิน 95** คิดเป็นร้อยละ 4.66 ของการใช้น้ำมันเบนซินทั้งหมด มีการใช้เฉลี่ยอยู่ที่ 1.35 ล้านลิตรต่อวัน ลดลงจากช่วงเดียวกันของปีก่อนร้อยละ 2.30 ราคาขายปลีกเฉลี่ยอยู่ที่ 31.15 บาทต่อลิตร ต่ำกว่าช่วงเดียวกันของปีก่อนร้อยละ 11.19 หรือ 3.92 บาทต่อลิตร มีปริมาณการใช้ลดลงจากปีก่อนเป็นผลจากการมีรถยนต์ที่รองรับการใช้น้ำมันแก๊สโซฮอล์เพิ่มขึ้น

- **น้ำมันแก๊สโซฮอล์** คิดเป็นร้อยละ 95.34 ของการใช้น้ำมันเบนซินทั้งหมด มีการใช้เฉลี่ยอยู่ที่ 27.54 ล้านลิตรต่อวัน เพิ่มขึ้นจากช่วงเดียวกันของปีก่อนร้อยละ 12.44 ราคาขายปลีกเฉลี่ยอยู่ที่ 22.02 บาทต่อลิตร ต่ำกว่าช่วงเดียวกันของปีก่อนร้อยละ 15.43 หรือ 4.02 บาทต่อลิตร

โดยน้ำมันแก๊สโซฮอล์ 95 (E10) มีอัตราการใช้เพิ่มขึ้นมากที่สุดอยู่ที่ร้อยละ 23.23

- **น้ำมันแก๊สโซฮอล์ 91 (E10)** คิดเป็นร้อยละ 38.96 ของการใช้น้ำมันเบนซินทั้งหมด มีการใช้เฉลี่ยอยู่ที่ 11.25 ล้านลิตรต่อวัน เพิ่มขึ้นจากช่วงเดียวกันของปีก่อนร้อยละ 2.86 ราคาขายปลีกเฉลี่ยอยู่ที่ 23.47 บาทต่อลิตร ต่ำกว่าช่วงเดียวกันของปีก่อนร้อยละ 14.76 หรือ 4.06 บาทต่อลิตร

- **น้ำมันแก๊สโซฮอล์ 95 (E10)** คิดเป็นร้อยละ 36.92 ของการใช้น้ำมันเบนซินทั้งหมด มีการใช้เฉลี่ยอยู่ที่ 10.66 ล้านลิตรต่อวัน เพิ่มขึ้นจากช่วงเดียวกันของปีก่อนร้อยละ 23.23 มีราคาสูงสุดในกลุ่มน้ำมันแก๊สโซฮอล์ โดยราคาขายปลีกเฉลี่ยอยู่ที่ 23.89 บาทต่อลิตร ต่ำกว่าช่วงเดียวกันของปีก่อนร้อยละ 16.39 หรือ 4.68 บาทต่อลิตร

- **น้ำมันแก๊สโซฮอล์ 95 (E20)** คิดเป็นร้อยละ 16.48 ของการใช้น้ำมันเบนซินทั้งหมด มีการใช้เฉลี่ยอยู่ที่ 4.76 ล้านลิตรต่อวัน เพิ่มขึ้นจากช่วงเดียวกันของปีก่อนร้อยละ 18.30 ราคาขายปลีกเฉลี่ยอยู่ที่ 21.37 บาทต่อลิตร ต่ำกว่าช่วงเดียวกันของปีก่อนร้อยละ 18.23 หรือ 4.76 บาทต่อลิตร ปัจจุบันมีสถานีบริการจำนวนรวม 3,164 แห่ง

- **น้ำมันแก๊สโซฮอล์ 95 (E85)** คิดเป็นร้อยละ 2.98 ของการใช้น้ำมันเบนซินทั้งหมด มีการใช้เฉลี่ยอยู่ที่ 860,100 ลิตรต่อวัน ลดลงจากช่วงเดียวกันของปีก่อนร้อยละ 1.66 ราคาขายปลีกเฉลี่ยอยู่ที่ 17.88 บาทต่อลิตร ต่ำกว่าช่วงเดียวกันของปีก่อนร้อยละ 21.66 หรือ 4.95 บาทต่อลิตร ปัจจุบันมีสถานีบริการจำนวนรวม 894 แห่ง

ปริมาณการใช้และราคาขายปลีกน้ำมันดีเซลและเบนซิน ช่วง 8 เดือนแรกของปี 2559

ชนิด น้ำมันเชื้อเพลิง	ปริมาณการใช้เฉลี่ย (ล้านลิตร/วัน)					สัดส่วน	Δ (%) จาก ช่วงเดียวกัน ของปีก่อน	ราคาขายปลีกเฉลี่ย (บาท/ลิตร)			
	2559			2558	2559			2559			2559
	ม.ย.	ก.ค.	ส.ค.	(ม.ค.-ส.ค.)	(ม.ค.-ส.ค.)			ม.ย.	ก.ค.	ส.ค.	(ม.ค.-ส.ค.)
Diesel	62.02	57.27	58.56	60.40	62.46	100.00	3.80	25.04	24.55	23.38	22.69
Gasoline	28.58	29.12	30.45	25.97	28.88	100.00	11.70	24.63	23.55	23.31	23.47
Gasoline 95	1.37	1.36	1.44	1.38	1.35	4.66	-2.30	32.29	31.21	31.14	31.15
Gasohol	27.21	27.76	29.02	24.59	27.54	95.34	12.44	23.08	22.09	21.85	22.02
91 (E10)	11.10	11.16	11.53	10.98	11.25	38.96	2.86	24.63	23.61	23.29	23.47
95 (E10)	10.66	10.92	11.57	8.69	10.66	36.92	23.23	25.05	23.98	23.75	23.89
95 (E20)	4.62	4.78	4.98	4.04	4.76	16.48	18.30	22.49	21.40	21.24	21.37
95 (E85)	0.833	0.896	0.946	0.878	0.860	2.98	-1.66	18.55	17.35	17.30	17.88

• การใช้น้ำมันภาคขนส่งทางบก

อยู่ที่ 17,418 พันตันเทียบเท่าน้ำมันดิบ เพิ่มขึ้นจากช่วงเดียวกันของปีก่อนร้อยละ 3.06 ส่วนใหญ่เป็นการเพิ่มขึ้นของการใช้น้ำมันเบนซินและน้ำมันดีเซล โดยมีสัดส่วนการใช้คิดเป็นร้อยละ 53.46 และร้อยละ 30.15 ตามลำดับ

- **น้ำมันดีเซลและน้ำมันเบนซิน** มีการใช้เพิ่มขึ้นจากช่วงเดียวกันของปีก่อนร้อยละ 3.91 และ 11.65 ตามลำดับ จากราคาขายปลีกเฉลี่ยที่ยังคงอยู่ในระดับต่ำและผู้ใช้ LPG และ NGV บางส่วนเปลี่ยนกลับมาใช้น้ำมันเป็นเชื้อเพลิง

- **LPG และ NGV** มีการใช้ลดลงจากช่วงเดียวกันของปีก่อนร้อยละ 15.76 และ 8.83 ตามลำดับ คาดว่าเกิดจากผู้ใช้งานบางส่วนเปลี่ยนกลับไปใช้น้ำมันเบนซินและน้ำมันดีเซลจากราคาที่อยู่ในระดับต่ำกว่าปีก่อน โดยราคาขายปลีก LPG เดือนสิงหาคม 2559 อยู่ที่ 20.29 บาทต่อกิโลกรัม เท่ากับเดือนก่อนหน้า ราคาขายปลีก NGV ช่วงวันที่ 1 - 15 สิงหาคม 2559 อยู่ที่ 12.53 บาทต่อกิโลกรัม และช่วงวันที่ 16 - 31 สิงหาคม 2559 อยู่ที่ 12.38 บาทต่อกิโลกรัม โดยมีรถยนต์ติดตั้ง NGV สะสมรวม 474,656 คัน และสถานีบริการ NGV จำนวนรวม 502 สถานี

• การใช้ไฟฟ้า

- **การผลิตพลังงานไฟฟ้า** อยู่ที่ 134,489 กิกะวัตต์ชั่วโมง ปรับเพิ่มขึ้นร้อยละ 4.67 เทียบกับช่วงเดียวกันของปีก่อน จากความต้องการใช้ไฟฟ้าที่เพิ่มขึ้นเกือบทุกสาขา ยกเว้นภาคเกษตรกรรม

- **การใช้ไฟฟ้า** อยู่ที่ 122,687 กิกะวัตต์ชั่วโมง เพิ่มขึ้นร้อยละ 5.53 จากช่วงเดียวกันของปีก่อน ส่วนใหญ่เป็นการเพิ่มขึ้นของภาคครัวเรือน ร้อยละ 8.77 ภาคส่วนอื่นที่สำคัญ ได้แก่ ภาคธุรกิจ กิจการขนาดเล็ก และอุตสาหกรรมเพิ่มขึ้นร้อยละ 6.68 6.45 และ 3.10 ตามลำดับ ยกเว้นภาคเกษตรกรรมจากความต้องการใช้สูบน้ำเพื่อการเกษตรที่ปรับลดลงมากถึงร้อยละ 30.24

- **ความต้องการพลังไฟฟ้าสูงสุดสุทธิ** ในระบบของ กฟผ. ในปี 2559 เกิดขึ้นเมื่อวันที่ 11 พฤษภาคม 2559 เวลา 22.28 น. อยู่ที่ระดับ 29,619 เมกะวัตต์ สูงกว่าพลังไฟฟ้าสูงสุดของปี 2558 ซึ่งเกิดเมื่อวันที่ 11 มิถุนายน 2558 เวลา 14.02 น. อยู่ที่ระดับ 27,346 เมกะวัตต์ หรือเพิ่มขึ้นร้อยละ 8.30 จากอากาศที่ร้อนมากกว่าปกติในช่วงต้นเดือนพฤษภาคม 2559

สถานการณ์การใช้น้ำมันและไฟฟ้าของไทย ช่วง 8 เดือนแรกของปี 2559

1. การใช้น้ำมันดีเซล

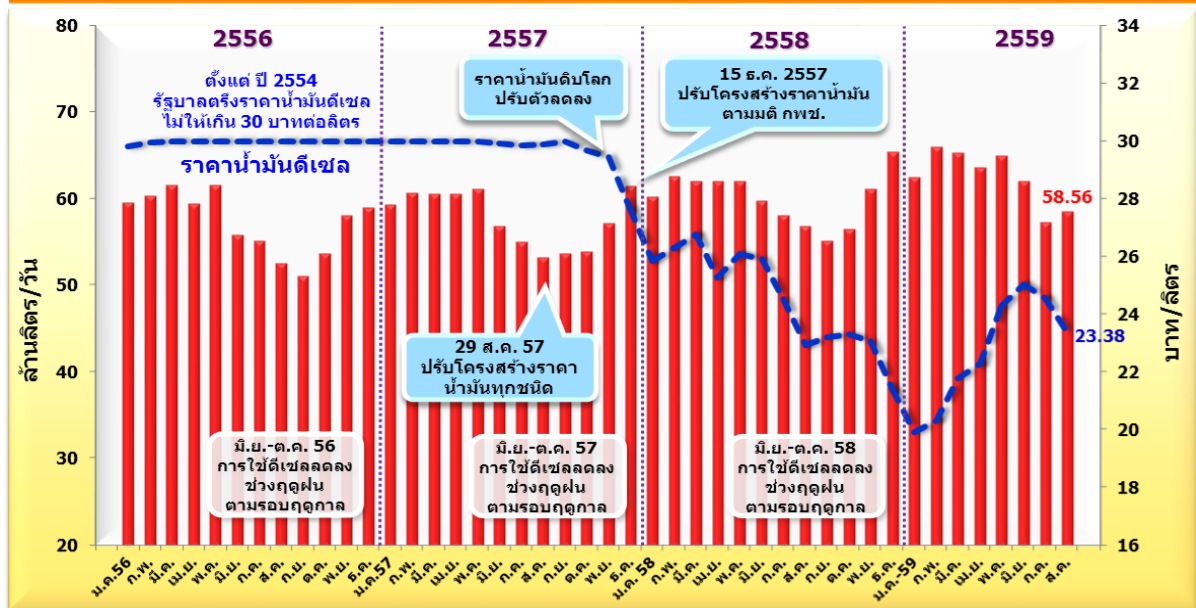
การใช้น้ำมันดีเซล ในช่วง 8 เดือนแรกของปี 2559 เฉลี่ยอยู่ที่ระดับ 62.46 ล้านลิตรต่อวัน เพิ่มขึ้นร้อยละ 3.80 เมื่อเทียบกับช่วงเดียวกันของปีก่อน และราคาขายปลีกเฉลี่ย 8 เดือนแรกของปี 2559 อยู่ที่ระดับ 22.69 บาทต่อลิตร ต่ำกว่าช่วงเดียวกันของปีก่อน 2.75 บาทต่อลิตร จากราคาขายปลีกน้ำมันดีเซลภายในประเทศที่ยังคงอยู่ในระดับต่ำตามราคาน้ำมันดิบในตลาดโลก แม้ว่าจะปรับตัวสูงขึ้นเล็กน้อยในช่วงครึ่งปีแรกของปี 2559 แต่ได้ปรับลดลงตั้งแต่เดือนกรกฎาคม 2559 โดยราคาขายปลีกน้ำมันดีเซลในเดือนสิงหาคม 2559 เฉลี่ยอยู่ที่ 23.38 บาทต่อลิตร ลดลงจากเดือนก่อนหน้า 1.17 บาทต่อลิตร

ปริมาณการใช้น้ำมันดีเซลรายเดือน

หน่วย : ล้านลิตร/วัน

	ม.ค.	ก.พ.	มี.ค.	เม.ย.	พ.ค.	มิ.ย.	ก.ค.	ส.ค.	ก.ย.	ต.ค.	พ.ย.	ธ.ค.	เฉลี่ย (ม.ค.- ธ.ค.)	เฉลี่ย (ม.ค.- ธ.ค.)
2555	54.71	58.58	59.09	57.48	58.28	56.70	53.23	53.45	51.82	53.76	58.49	59.26	56.42	56.23
2556	59.56	60.31	61.56	59.42	61.51	55.74	55.11	52.53	51.03	53.68	58.07	58.98	58.20	57.28
2557	59.27	60.68	60.51	60.50	61.06	56.84	55.02	53.25	53.65	53.85	57.10	61.42	58.36	57.75
2558	60.22	62.57	62.03	62.05	61.98	59.72	58.01	56.84	55.11	56.45	61.15	65.40	60.40	60.12
2559	62.42	65.93	65.23	63.58	64.94	62.02	57.27	58.56					62.46	
Δ (%) จาก ช่วงเดียวกัน ของปีก่อน	3.66	5.37	5.15	2.46	4.77	3.84	-1.28	3.02					3.80	
Δ (%) จากเดือน ก่อนหน้า	-4.56	5.61	-1.06	-2.53	2.14	-4.49	-7.66	2.26						

ยอดจำหน่าย และราคาน้ำมันดีเซลหมุนเร็ว ปี 2556 – 2559 (ส.ค.)



2. การใช้น้ำมันเบนซินและน้ำมันแก๊สโซฮอล์

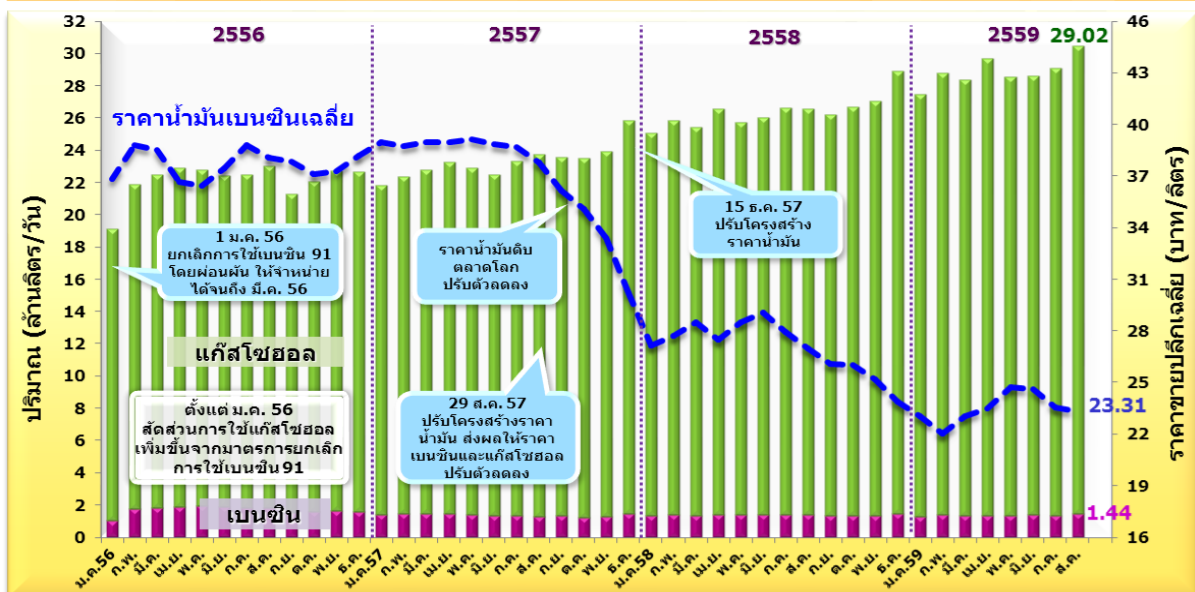
การใช้น้ำมันเบนซิน ในช่วง 8 เดือนแรกของปี 2559 เฉลี่ยอยู่ที่ระดับ 28.88 ล้านลิตรต่อวัน เพิ่มขึ้นร้อยละ 11.70 เมื่อเทียบกับช่วงเดียวกันของปีก่อน และเพิ่มขึ้นร้อยละ 4.59 จากเดือนก่อนหน้า จากราคาขายปลีกน้ำมันเบนซินภายในประเทศที่อยู่ระดับต่ำตามราคาน้ำมันในตลาดโลก ทำให้ราคาขายปลีกกลุ่มน้ำมันเบนซินเฉลี่ยในช่วง 8 เดือนแรกของปี 2559 อยู่ที่ 23.47 บาทต่อลิตร ลดลงจากช่วงเดียวกันของปีก่อน 4.43 บาทต่อลิตร หรือคิดเป็นร้อยละ 15.89 โดยราคาขายปลีกน้ำมันเบนซินเฉลี่ยเดือนสิงหาคม 2559 ต่ำกว่าราคาขายปลีกน้ำมันดีเซลต่อเนื่องเป็นเดือนที่สาม แม้ว่าราคาขายปลีกจะทยอยปรับตัวสูงขึ้นเล็กน้อยในช่วงครึ่งปีแรกของปี 2559 แต่ยังคงมีระดับต่ำโดยเฉพาะน้ำมันแก๊สโซฮอล์ จากปัจจัยดังกล่าว ส่งผลให้ปริมาณการใช้เฉลี่ยของน้ำมันเบนซินในกลุ่มน้ำมันแก๊สโซฮอล์ปรับตัวเพิ่มขึ้นร้อยละ 12.44 หรือ 2.98 ล้านลิตรต่อวัน จากช่วงเดียวกันของปีก่อน โดยมีรายละเอียดดังนี้

ปริมาณการใช้น้ำมันเบนซินรายเดือน

หน่วย : ล้านลิตร/วัน

	ม.ค.	ก.พ.	มี.ค.	เม.ย.	พ.ค.	มิ.ย.	ก.ค.	ส.ค.	ก.ย.	ต.ค.	พ.ย.	ธ.ค.	เฉลี่ย (ม.ค.- ธ.ค.)	เฉลี่ย (ม.ค.- ธ.ค.)
2555	20.44	20.89	20.64	20.49	20.39	21.15	20.49	20.83	20.29	21.10	22.34	23.56	20.66	21.05
2556	22.12	22.20	22.68	22.91	22.77	22.43	22.50	23.04	21.28	22.04	22.73	22.66	22.59	22.45
2557	21.80	22.37	22.76	23.27	22.91	22.46	23.34	23.75	23.59	23.51	23.95	25.84	22.84	23.30
2558	25.06	25.84	25.41	26.54	25.72	26.06	26.61	26.58	26.21	26.68	27.05	28.88	25.97	26.39
2559	27.49	28.80	28.39	29.71	28.53	28.58	29.12	30.45					28.88	
Δ (%) จาก ช่วงเดียวกัน ของปีก่อน	9.71	11.46	11.73	11.96	10.91	9.68	9.44	14.58					11.70	
Δ (%) จาก เดือนก่อนหน้า	-4.83	4.76	-1.42	4.65	-3.98	0.17	1.89	4.59						

ยอดจำหน่ายกลุ่มน้ำมันเบนซินและแก๊สโซฮอล์ พร้อมราคาเฉลี่ย ปี 2556 – 2559 (ส.ค.)

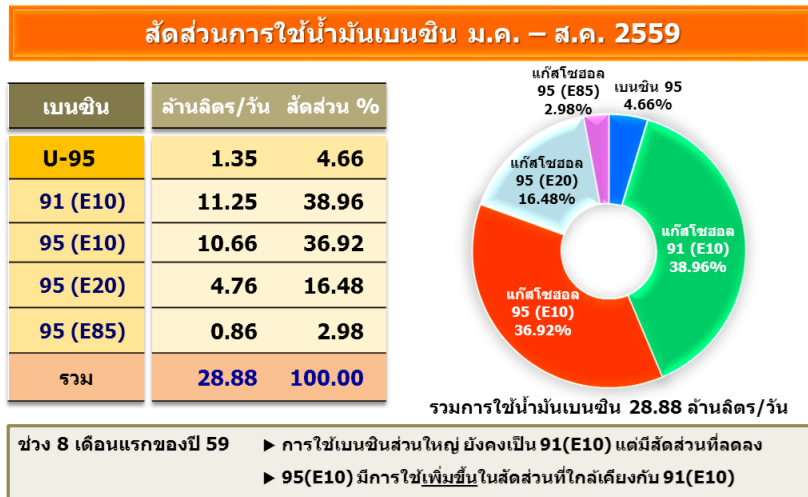


หมายเหตุ : เบนซิน หมายถึง เบนซิน 95

แก๊สโซฮอล์ หมายถึง แก๊สโซฮอล์ 91 (E10), 95 (E10), 95 (E20) และ 95 (E85)

ราคาเบนซินเฉลี่ย หมายถึง ราคาเฉลี่ยถ่วงน้ำหนักของเบนซิน 95 แก๊สโซฮอล์ 91 (E10) แก๊สโซฮอล์ 95 (E10) แก๊สโซฮอล์ 95 (E20) และ แก๊สโซฮอล์ 95 (E85)

2.1 การใช้น้ำมันเบนซิน 95 คิดเป็นสัดส่วนร้อยละ 4.66 ของปริมาณการใช้น้ำมันเบนซินทั้งหมด โดยในช่วง 8 เดือนแรกของปี 2559 มีการใช้เฉลี่ยอยู่ที่ระดับ 1.35 ล้านลิตรต่อวัน ลดลงจากช่วงเดียวกันของปีก่อนร้อยละ 2.30 ราคาขายปลีกเฉลี่ยอยู่ที่ 31.15 บาทต่อลิตร ต่ำกว่าราคาขายปลีกในช่วงเดียวกันของปีก่อนร้อยละ 11.19 หรือ 3.92 บาทต่อลิตร โดยในเดือนสิงหาคม 2559 มีราคาขายปลีกเฉลี่ยอยู่ที่ 31.14 บาทต่อลิตร ต่ำกว่าเดือนก่อนหน้าเล็กน้อยเพียง 0.07 บาทต่อลิตร ทั้งนี้ จากราคาขายปลีกน้ำมันเบนซินที่ยังสูงกว่าน้ำมันแก๊สโซฮอล์มาก ประกอบกับในปัจจุบันมีการผลิตรถยนต์ที่รองรับการใช้น้ำมันแก๊สโซฮอล์มากขึ้น ทำให้ในช่วงต้นปี 2559 ปริมาณการใช้น้ำมันเบนซิน 95 ปรับลดลงต่ำกว่าปีที่แล้ว แต่จากราคาขายปลีกที่ปรับลดลงในช่วง 3 เดือนหลัง ส่งผลให้ในเดือนสิงหาคม 2559 มีปริมาณการใช้เพิ่มขึ้นเป็น 1.44 ล้านลิตรต่อวัน

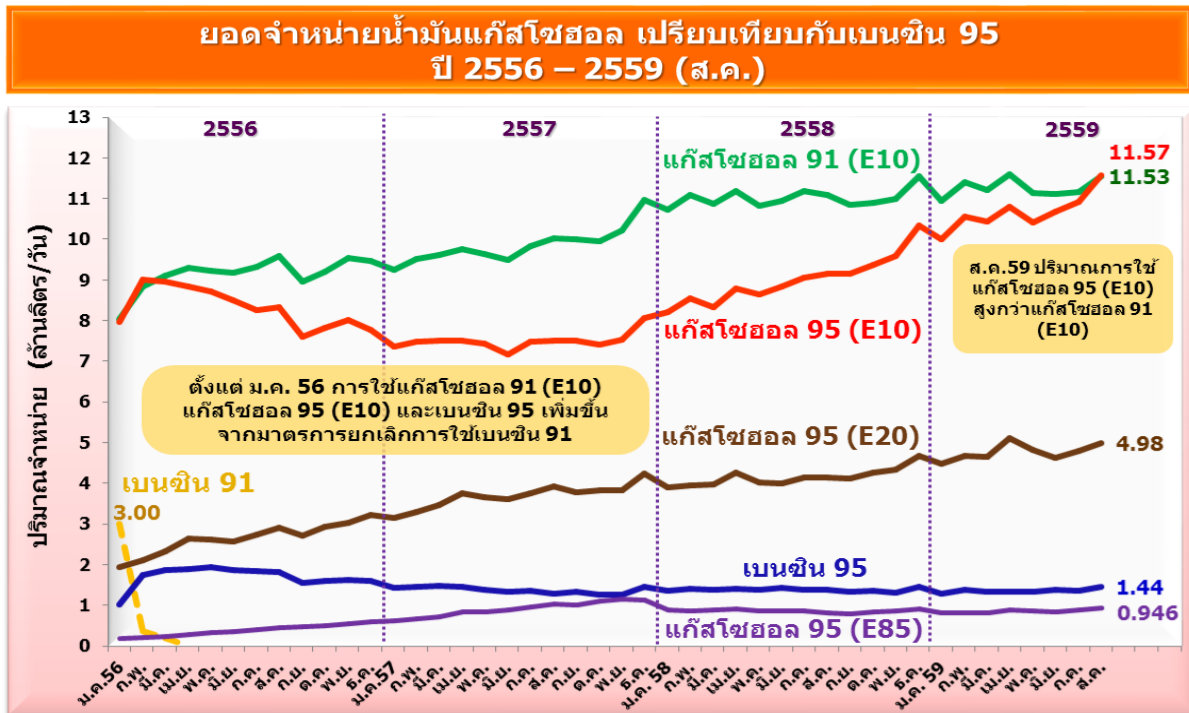


2.2 การใช้น้ำมันแก๊สโซฮอล์ คิดเป็นสัดส่วนมากถึงร้อยละ 95.34 ของปริมาณการใช้น้ำมันเบนซินทั้งหมด โดยในช่วง 8 เดือนแรกของปี 2559 มีการใช้น้ำมันกลุ่มแก๊สโซฮอล์เฉลี่ยอยู่ที่ระดับ 27.54 ล้านลิตรต่อวัน เพิ่มขึ้นจากช่วงเดียวกันของปีก่อนร้อยละ 12.44 ราคาขายปลีกเฉลี่ยอยู่ที่ 22.02 บาทต่อลิตร ต่ำกว่าช่วงเดียวกันของปีก่อนร้อยละ 15.43 หรือ 4.02 บาทต่อลิตร โดยน้ำมันแก๊สโซฮอล์ 95 (E10) มีอัตราการใช้เพิ่มขึ้นมากที่สุดอยู่ที่ร้อยละ 23.23 โดยมีรายละเอียดการใช้น้ำมันแก๊สโซฮอล์แต่ละประเภท ดังนี้

(1) **การใช้น้ำมันแก๊สโซฮอล์ 91 (E10)** คิดเป็นสัดส่วนร้อยละ 38.96 ของปริมาณการใช้น้ำมันเบนซินทั้งหมด ในช่วง 8 เดือนแรกของปี 2559 มีปริมาณการใช้เฉลี่ยอยู่ที่ระดับ 11.25 ล้านลิตรต่อวัน เพิ่มขึ้นจากช่วงเดียวกันของปีก่อนร้อยละ 2.86 ราคาขายปลีกเฉลี่ยอยู่ที่ 23.47 บาทต่อลิตร ต่ำกว่าราคาขายปลีกในช่วงเดียวกันของปีก่อนร้อยละ 14.76 หรือ 4.06 บาทต่อลิตร

(2) **การใช้น้ำมันแก๊สโซฮอล์ 95 (E10)** คิดเป็นสัดส่วนร้อยละ 36.92 ของปริมาณการใช้น้ำมันเบนซินทั้งหมด ในช่วง 8 เดือนแรกของปี 2559 มีปริมาณการใช้เฉลี่ยอยู่ที่ระดับ 10.66 ล้านลิตรต่อวัน เพิ่มขึ้นจากช่วงเดียวกันของปีก่อนร้อยละ 23.23 ปัจจุบันมีปริมาณการใช้ที่ใกล้เคียงกับน้ำมันแก๊สโซฮอล์ 91 (E10) ราคาขายปลีกเฉลี่ยอยู่ที่ระดับ 23.89 บาทต่อลิตร ต่ำกว่าราคาขายปลีกในช่วงเดียวกันของปีก่อนร้อยละ 16.398 หรือ 4.68 บาทต่อลิตร โดยน้ำมันแก๊สโซฮอล์ 95 (E10) ยังคงมีราคาสูงที่สุดในกลุ่มน้ำมันแก๊สโซฮอล์ และมีส่วนต่างราคากับน้ำมันแก๊สโซฮอล์ 91 (E10) ไม่มากนัก

(3) **การใช้น้ำมันแก๊สโซฮอล์ 95 (E20)** คิดเป็นสัดส่วนร้อยละ 16.48 ของปริมาณการใช้น้ำมันเบนซินทั้งหมด ในช่วง 8 เดือนแรกของปี 2559 มีปริมาณการใช้เฉลี่ยอยู่ที่ระดับ 4.76 ล้านลิตรต่อวัน เพิ่มขึ้นจากช่วงเดียวกันของปีก่อนร้อยละ 18.30 ราคาขายปลีกเฉลี่ยอยู่ที่ระดับ 21.37 บาทต่อลิตร ต่ำกว่าราคาขายปลีกในช่วงเดียวกันของปีก่อนร้อยละ 18.23 หรือ 4.76 บาทต่อลิตร



หมายเหตุ : ตั้งแต่ 1 มกราคม 2556 ยกเลิกการจำหน่ายเบนซิน 91 โดยผ่อนผันให้จำหน่ายได้จนถึงเดือนมีนาคม 2556

ในเดือนสิงหาคม 2559 มีสถานีบริการที่จำหน่ายน้ำมันแก๊สโซฮอล์ 95(E20) สะสมเพิ่มขึ้นจากเดือนก่อนหน้า 25 แห่ง โดยมีจำนวนรวมทั้งสิ้น 3,164 แห่ง แบ่งเป็น ปตท. 1,180 แห่ง บางจาก 737 แห่ง เชลล์ 381 แห่ง เอสโซ่ 415 แห่ง ปตท. บริหารธุรกิจค้าปลีก 144 แห่ง เซฟรอน (ไทย) 183 แห่ง พีทีจี 93 แห่ง เพียวพลังงานไทย 9 แห่ง และซัสโก้ 22 แห่ง

(4) การใช้น้ำมันแก๊สโซฮอล์ 95(E85) คิดเป็นสัดส่วนร้อยละ 2.98 ของปริมาณการใช้น้ำมันเบนซินทั้งหมด ในช่วง 8 เดือนแรกของปี 2559 มีปริมาณการใช้เฉลี่ยอยู่ที่ระดับ 860,100 ลิตรต่อวัน ลดลงจากช่วงเดียวกันของปีก่อนร้อยละ 1.66 ราคาขายปลีกเฉลี่ยอยู่ที่ระดับ 17.88 บาทต่อลิตร ต่ำกว่าช่วงเดียวกันของปีก่อนร้อยละ 21.66 หรือ 4.95 บาทต่อลิตร มีสถานีบริการที่จำหน่ายน้ำมันแก๊สโซฮอล์ 95(E85) สะสมในเดือนสิงหาคม 2559 เพิ่มขึ้นจากเดือนก่อนหน้า 12 แห่ง โดยมีจำนวนทั้งสิ้น 894 แห่ง แบ่งเป็น ปตท. 536 แห่ง บางจาก 272 แห่ง ระยองเพียว 37 แห่ง ซัสโก้ 41 แห่ง และสยามเคมี 8 แห่ง

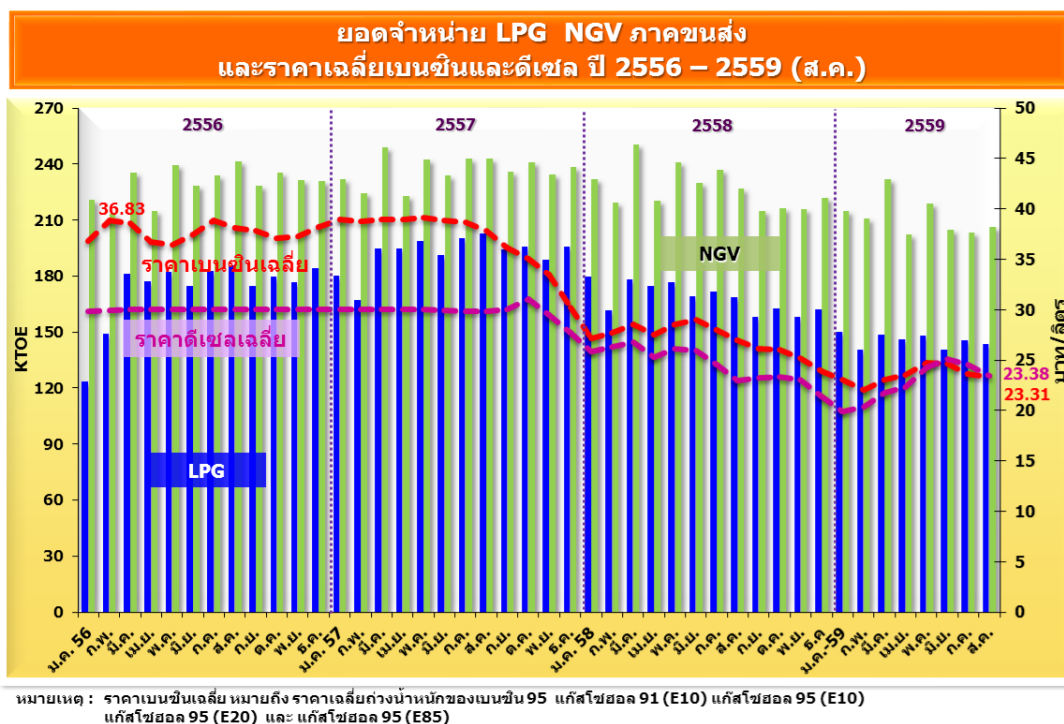
3. การใช้น้ำมันภาคขนส่งทางบก

การใช้น้ำมันภาคขนส่งทางบกในช่วง 8 เดือนแรกของปี 2559 อยู่ที่ระดับ 17,418 พันตันเทียบเท่าน้ำมันดิบ (ktoe) เพิ่มขึ้นจากช่วงเดียวกันของปีก่อนร้อยละ 3.06 โดยเป็นการเพิ่มขึ้นของการใช้น้ำมันเบนซินและดีเซล ส่วนใหญ่เป็นการใช้น้ำมันดีเซลที่มีการใช้คิดเป็นสัดส่วนร้อยละ 53.46 ของการใช้น้ำมันในภาคขนส่งทางบก รองลงมาคือน้ำมันเบนซิน คิดเป็นสัดส่วนร้อยละ 30.15 โดยมีการใช้เพิ่มขึ้นจากช่วงเดียวกันของปีก่อนร้อยละ 3.91 และ 11.65 ตามลำดับ ทั้งนี้ น้ำมันเบนซินมีสัดส่วนการใช้ในภาคขนส่งเพิ่มขึ้นจากราคาขายปลีกเฉลี่ยที่ถูกกว่าน้ำมันดีเซลตั้งแต่เดือนมิถุนายน 2559 เป็นระยะเวลาสามเดือนติดต่อกัน ในขณะที่การใช้ LPG ในภาคขนส่งทางบก และ NGV ในช่วง 8 เดือนแรกของปี 2559 ยังคงปรับตัวลดลงคิดเป็นร้อยละ 15.76 และ 8.83 ตามลำดับ คาดว่าเกิดจากผู้ใช้งานบางส่วนโดยเฉพาะผู้ใช้ LPG ที่ทยอยเปลี่ยนกลับไปใช้น้ำมันเบนซินและดีเซลจากราคาขายปลีกที่ยังคงอยู่ในระดับต่ำ ในส่วนของผู้ใช้ NGV แม้ว่าในปี 2559 จะมีรถยนต์ส่วนบุคคลและรถแท็กซี่ใหม่ที่ใช้ NGV เพิ่มขึ้นประมาณ 170 - 200 คันต่อเดือน แต่ก็ไม่ส่งผลให้ปริมาณการใช้เพิ่มขึ้น

ในเดือนสิงหาคม 2559 ราคาขายปลีก LPG อยู่ที่ 20.29 บาทต่อกิโลกรัม ซึ่งเป็นราคาคงที่ตั้งแต่เดือนกุมภาพันธ์ 2559 และราคาขายปลีก NGV แบ่งเป็นช่วงวันที่ 1 – 15 สิงหาคม 2559 อยู่ที่ 12.53 บาทต่อกิโลกรัม และช่วงวันที่ 16 – 31 สิงหาคม 2559 อยู่ที่ 12.38 บาทต่อกิโลกรัม มีจำนวนรถยนต์ติดตั้ง NGV สะสมรวมทั้งสิ้น 474,656 คัน เพิ่มขึ้น 170 คัน จากเดือนก่อนหน้า มีจำนวนสถานีบริการ NGV เท่าเดิมตั้งแต่เดือนพฤษภาคม 2559 ที่ 502 สถานี แบ่งเป็นกรุงเทพฯและปริมณฑล 251 สถานี ต่างจังหวัด 251 สถานี

การใช้น้ำมันภาคขนส่งทางบก							
หน่วย : ktoe							
	2557	2558	2559 (ม.ค.-ส.ค.)	สัดส่วน (%)	การเปลี่ยนแปลง (%)		
					2557	2558	2559
เบนซิน	6,338	7,177	5,251	30.15	▲ 3.80	▲ 13.24	▲ 11.65
ดีเซล	12,891	13,398	9,312	53.46	▲ 1.68	▲ 3.93	▲ 3.91
LPG	2,304	2,020	1,162	6.67	▲ 11.24	▼ -12.29	▼ -15.76
NGV	2,839	2,725	1,693	9.72	▲ 37.24	▼ -4.01	▼ -8.83
รวม	24,371	25,319	17,418	100.00	▲ 6.32	▲ 3.89	▲ 3.06

ตั้งแต่กลางปี 2558 ปริมาณการใช้ LPG และ NGV ในภาคขนส่ง ลดลงอย่างต่อเนื่อง



สรุปราคาขายปลีกน้ำมันเบนซินและดีเซลของต่างประเทศ (ณ วันที่ 29 สิงหาคม 2559)

- ราคาขายปลีกน้ำมันเบนซินและดีเซลของต่างประเทศ ราคาขายปลีกน้ำมันสำเร็จรูปในแต่ละประเทศจะแตกต่างกัน ขึ้นอยู่กับโครงสร้างและนโยบายการชดเชยราคาน้ำมันของประเทศนั้น โดยราคาน้ำมัน ณ โรงกลั่นของประเทศไทย จะอ้างอิงราคาจากราคากลางน้ำมันสำเร็จรูปตลาดภูมิภาคเอเชีย (ตลาดจอร์จทาวน์ - Mean of Platts: MOP Singapore)

- ราคาขายปลีกน้ำมันเบนซินและดีเซลของประเทศไทยและต่างประเทศ ณ วันที่ 29 สิงหาคม 2559

ราคาขายปลีกน้ำมันในอาเซียน		บาทต่อลิตร	
เบนซิน		ดีเซล	
สิงคโปร์	49.50	สิงคโปร์	30.42
ลาว	35.91	ลาว	26.66
ฟิลิปปินส์	30.71	กัมพูชา	25.93
กัมพูชา	28.48	ไทย*	23.69
เวียดนาม	25.71	อินโดนีเซีย	22.69
ไทย*	24.65	ฟิลิปปินส์	20.75
อินโดนีเซีย	24.21	เวียดนาม	19.06
เมียนมา	16.13	เมียนมา	16.13
มาเลเซีย	15.25	มาเลเซีย	14.82
บรูไน	13.39	บรูไน	7.98

♦ แต่ละประเทศสมาชิก มีมาตรการภาษี และระบบการเก็บเงินเข้ากองทุนหรือลดต้นทุนราคาพลังงานที่แตกต่างกัน
 ♦ หลายประเทศเพื่อนบ้านยังมีการลดต้นทุนราคาอยู่
 ♦ ไทยสนับสนุนการใช้น้ำมันแก๊สโซล ให้การลดต้นทุนราคาโดยกองทุนน้ำมันฯ จึงทำให้ราคาน้ำมันแก๊สโซลถูกกว่าเบนซิน
 หมายเหตุ : ราคา ณ วันที่ 29 สิงหาคม 2559 อัตราแลกเปลี่ยน ณ วันที่ 29 สิงหาคม 2559 * ประเทศไทย เป็นราคาน้ำมันแก๊สโซล 95E10

ราคาขายปลีกน้ำมันเชื้อเพลิงนานาชาติ		บาทต่อลิตร	
เบนซิน		ดีเซล	
อังกฤษ	50.10	อังกฤษ	50.76
สิงคโปร์	49.50	บราซิล	32.75
บราซิล	39.71	สิงคโปร์	30.42
ลาว	35.91	ลาว	26.66
แอฟริกาใต้	28.77	กัมพูชา	25.93
กัมพูชา	28.48	แอฟริกาใต้	25.76
เวียดนาม	25.71	ประเทศไทย*	23.69
ประเทศไทย*	24.65	อินโดนีเซีย	22.69
อินโดนีเซีย	24.21	เวียดนาม	19.06
เมียนมา**	16.13	เมียนมา	16.13

♦ แต่ละประเทศมีโครงสร้างราคาพลังงาน มาตรการภาษี และการลดต้นทุนราคาที่แตกต่างกัน ซึ่งหลายประเทศกำลังพัฒนาหรือกำลังพัฒนาให้ราคาลดต้นทุนราคาอยู่ ทำให้ราคาต่ำกว่าประเทศอื่น
 ♦ ราคาดีเซลและเบนซินของไทยใกล้เคียงกัน ทั้งนี้ ไทยสนับสนุนการใช้แก๊สโซลโดยการเก็บเงินเข้ากองทุนน้ำมันฯ น้อยกว่าเบนซิน
 หมายเหตุ : * แก๊สโซล 95 ออกเทน 95 **เบนซิน ออกเทน 92
 ข้อมูล ณ วันที่ 29 สิงหาคม 2559 อัตราแลกเปลี่ยน ณ วันที่ 29 สิงหาคม 2559

- เปรียบเทียบราคาขายปลีกน้ำมันเชื้อเพลิงในภูมิภาคเดือนสิงหาคม 2559 กับเดือนกรกฎาคม 2559

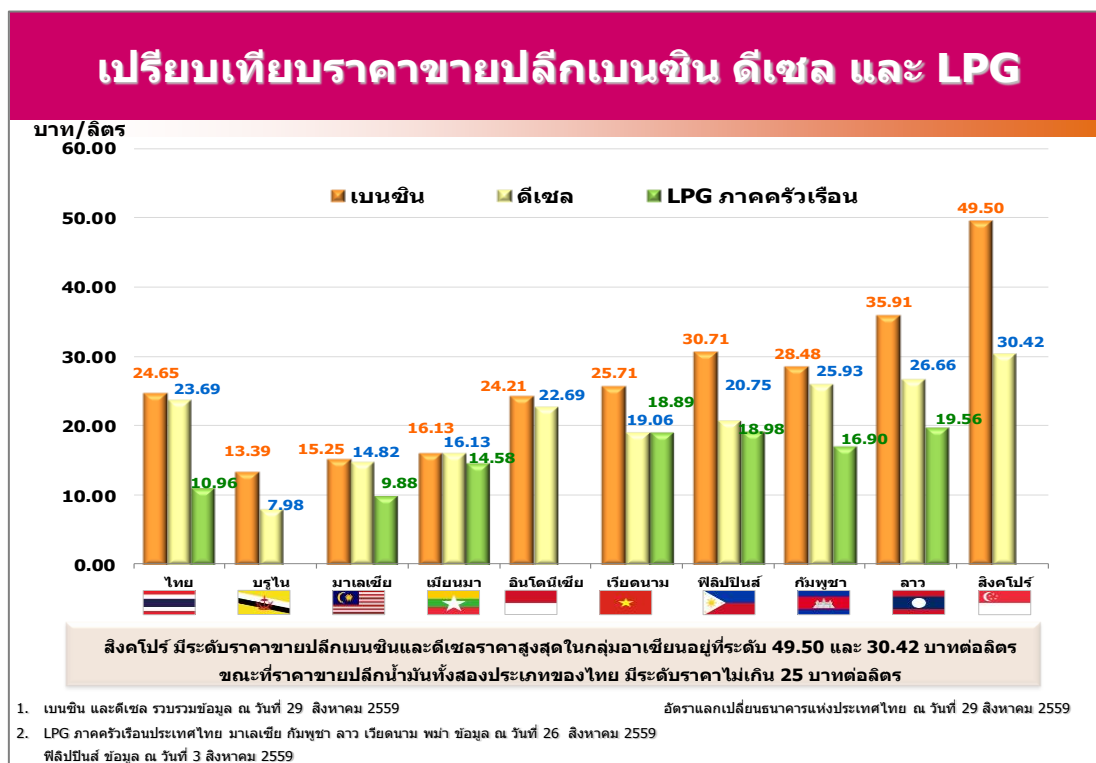
ในเดือนสิงหาคม 2559 ราคาน้ำมันดิบมีความผันผวน คาดว่าเนื่องจากหลายปัจจัย อาทิเช่น ความกังวลต่อเหตุการณ์ที่สหรัฐอเมริกาได้ยิงตอบโต้อิหร่านในบริเวณอ่าวเปอร์เซีย ความกังวลต่อทิศทางการปรับอัตราดอกเบี้ยของธนาคารกลางสหรัฐฯ (เฟด) การประกาศยุติการโจมตีท่อส่งน้ำมันของบริษัทน้ำมันยักษ์ใหญ่หลายแห่งในประเทศไนจีเรีย การหยุดผลิตน้ำมันของผู้ผลิตน้ำมันดิบในอ่าวเม็กซิโก เนื่องจากประสบปัญหาพายุฤดูร้อนในมหาสมุทรแอตแลนติก และภาวะอุปทานล้นตลาดที่ยังไม่คลี่คลาย เป็นปัจจัยสนับสนุนให้ราคาน้ำมันดิบในตลาดโลกมีความผันผวน

- ราคาขายปลีกน้ำมันเบนซิน ในกลุ่มประเทศอาเซียนราคาคงที่เป็นส่วนใหญ่ ยกเว้นประเทศไทย ประเทศเวียดนาม และประเทศฟิลิปปินส์ที่มีการปรับราคาเพิ่มขึ้น ในขณะที่ประเทศอินโดนีเซีย และประเทศลาวปรับราคาลดลง
- ราคาขายปลีกน้ำมันดีเซล ประเทศอินโดนีเซีย ประเทศเวียดนาม ประเทศกัมพูชา และประเทศลาวปรับราคาลง ในขณะที่ประเทศไทย ประเทศมาเลเซีย ประเทศฟิลิปปินส์ และประเทศสิงคโปร์ปรับราคาเพิ่มขึ้น ส่วนประเทศบรูไน และประเทศเมียนมามีราคาคงที่

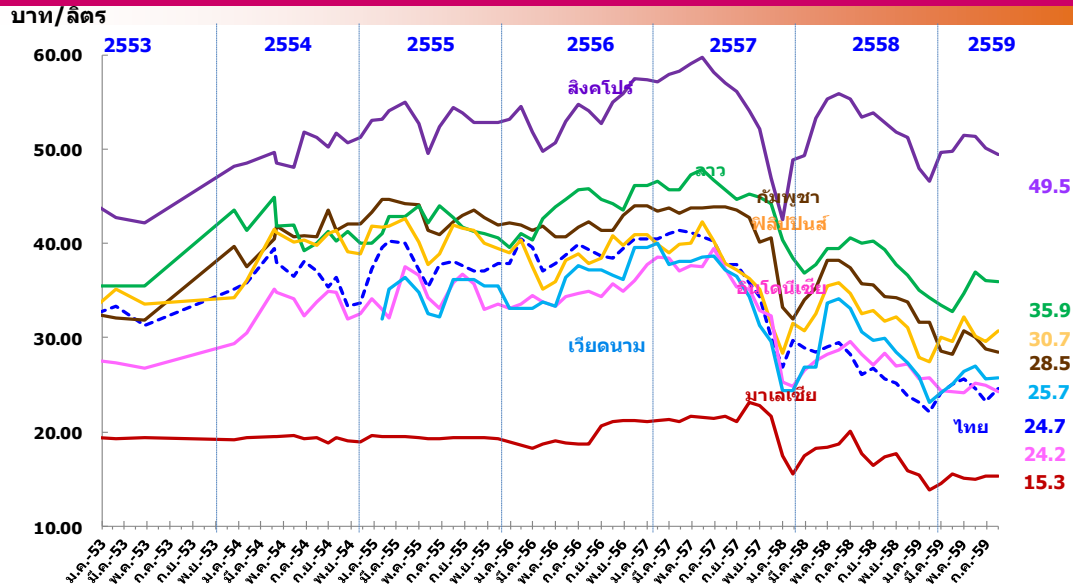
ประเทศ (หน่วย)	ราคาขายปลีกน้ำมันเบนซินและดีเซลในกลุ่มประเทศอาเซียน*					
	น้ำมันเบนซินพิเศษ			น้ำมันดีเซล		
	สิงหาคม 2559 National Currency (บาท/ลิตร)	กรกฎาคม 2559	ปริมาณ การเปลี่ยนแปลง	สิงหาคม 2559 National Currency (บาท/ลิตร)	กรกฎาคม 2559	ปริมาณ การเปลี่ยนแปลง
ประเทศไทย (บาท/ลิตร)	24.65	23.25	▲ 1.40	23.69	23.49	▲ 0.20
ประเทศบรูไน (ดอลลาร์บรูไน/ลิตร)	0.52 (13.39)	0.52	● 0.00	0.31 (7.98)	0.31	● 0.00
ประเทศมาเลเซีย (ริงกิต/ลิตร)	1.75 (15.25)	1.75	● 0.00	1.70 (14.82)	1.60	▲ 0.10
ประเทศเมียนมา (จัต/ลิตร)	560.00 (16.13)	560.00	● 0.00	560.00 (16.13)	560.00	● 0.00
ประเทศอินโดนีเซีย (รูเปีย/ลิตร)	8,750.00 (24.21)	8,900.00	▼ -150.00	8,200.00 (22.69)	8,350.00	▼ -150.00
ประเทศเวียดนาม (ดอง/ลิตร)	16,070.00 (25.71)	16,000.00	▲ 70.00	11,910.00 (19.06)	12,290.00	▼ -380.00
ประเทศฟิลิปปินส์ (เปโซ/ลิตร)	40.40 (30.71)	39.20	▲ 1.20	27.30 (20.75)	26.80	▲ 0.50
ประเทศกัมพูชา (เรียล/ลิตร)	3,350.00 (28.48)	3,350.00	● 0.00	3,050.00 (25.93)	3,150.00	▼ -100.00
ประเทศลาว (กีบ/ลิตร)	8,350.00 (35.91)	8,390.00	▼ -40.00	6,200.00 (26.66)	6,220.00	▼ -20.00
ประเทศสิงคโปร์ (ดอลลาร์สิงคโปร์/ลิตร)	1.92 (49.50)	1.92	● 0.00	1.18 (30.42)	1.17	▲ 0.01

หมายเหตุ : (1) ราคาน้ำมันของประเทศไทยเป็นราคาน้ำมันแก๊สโซฮอล์ออกเทน 95 (Gasohol 95-E10)
(2) รวบรวมข้อมูล ณ วันที่ 29 สิงหาคม 2559 และใช้อัตราแลกเปลี่ยนของธนาคารแห่งประเทศไทย ณ วันที่ 29 สิงหาคม 2559

- เปรียบเทียบราคาขายปลีกเบนซิน ดีเซล และ LPG ในภูมิภาค

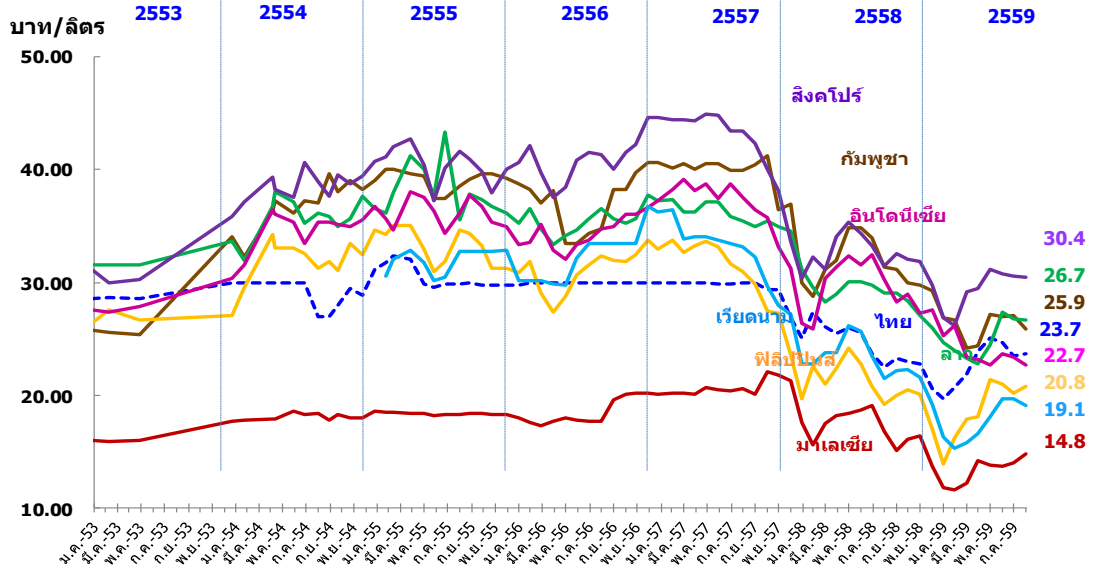


แนวโน้มราคาขายปลีกน้ำมันเบนซินในภูมิภาค



เดือนส.ค. 59 ราคาน้ำมันเบนซินของประเทศไทย อยู่ที่ระดับ 24.7 บาทต่อลิตร
ปรับตัวเพิ่มขึ้นจากเดือนก่อนหน้า 1.4 บาทต่อลิตร

แนวโน้มราคาขายปลีกน้ำมันดีเซลในภูมิภาค



เดือนส.ค. 59 ราคาน้ำมันดีเซลของประเทศไทย อยู่ที่ระดับ 23.7 บาทต่อลิตร
ปรับตัวเพิ่ม 0.20 บาทต่อลิตร

4. สถานการณ์ไฟฟ้า

4.1 การผลิตพลังงานไฟฟ้า ในช่วง 8 เดือนแรกของปี 2559 อยู่ที่ระดับ 134,489 กิกะวัตต์ชั่วโมง เพิ่มขึ้นร้อยละ 4.67 จากช่วงเดียวกันของปีก่อน คาดว่าเกิดจากการเพิ่มขึ้นของการใช้ไฟฟ้าเกือบทุกสาขา ยกเว้นภาคเกษตรกรรม



การผลิตพลังงานไฟฟ้ายรายเดือน

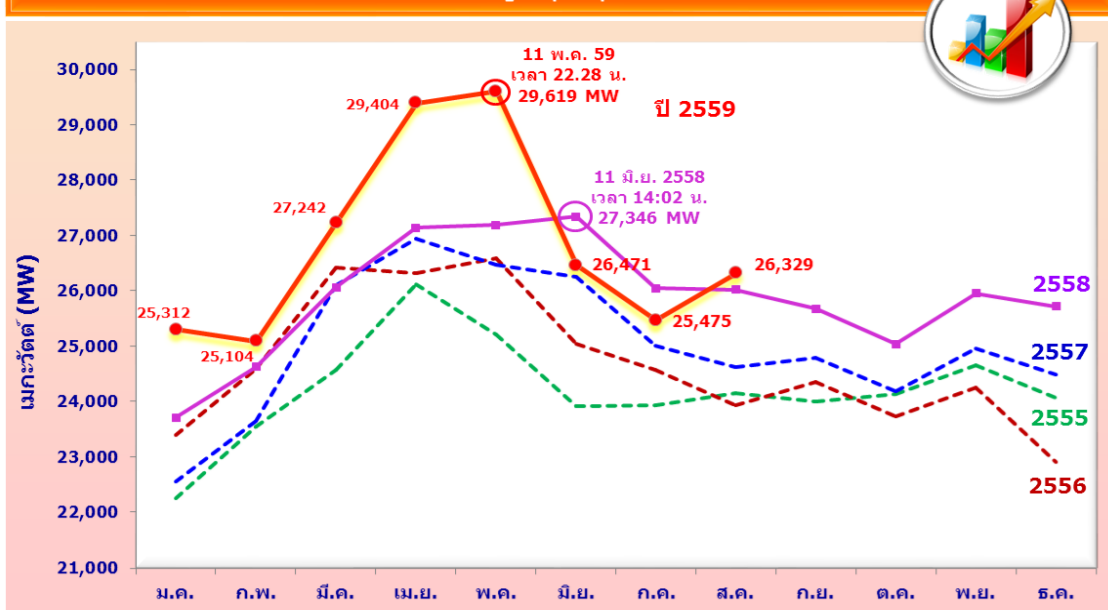
หน่วย : กิกะวัตต์ชั่วโมง (GWh)

	ม.ค.	ก.พ.	มี.ค.	เม.ย.	พ.ค.	มิ.ย.	ก.ค.	ส.ค.	ก.ย.	ต.ค.	พ.ย.	ธ.ค.	ม.ค.-ส.ค.	ม.ค.-ธ.ค.
2555	13,513	14,084	15,799	14,939	15,980	15,111	15,342	15,183	14,677	15,324	15,022	14,511	119,950	179,484
2556	14,275	14,505	16,396	15,325	16,748	15,386	15,363	15,475	14,921	15,040	14,642	13,130	123,472	181,205
2557	13,424	13,622	16,534	15,865	17,224	16,200	16,168	15,863	15,658	15,757	15,323	14,386	124,900	186,024
2558	14,095	14,000	16,842	15,952	17,706	16,832	16,717	16,341	15,994	16,209	16,015	15,487	128,485	192,189
2559	15,351	14,648	17,693	17,523	18,536	16,734	16,737	17,267					134,489	134,489
Δ (%) จากช่วงเดียวกันของปีก่อน	8.91	4.63	5.05	9.85	4.68	-0.58	0.12	5.67					4.67	
Δ (%) จากเดือนก่อนหน้า	-0.88	-4.58	20.79	-0.96	5.78	-9.72	0.01	3.17						

หมายเหตุ : รวม VSPP

ความต้องการพลังไฟฟ้าสูงสุดสุทธิในระบบของ กฟผ. (Net Peak Generation Requirement) ปี 2559 เกิดขึ้นเมื่อวันที่ 11 พฤษภาคม 2559 เวลา 22.28 น. อยู่ที่ระดับ 29,619 เมกะวัตต์ สูงกว่าพลังไฟฟ้าสูงสุดของปี 2558 ซึ่งเกิดเมื่อวันที่ 11 มิถุนายน 2558 เวลา 14.02 น. อยู่ที่ระดับ 27,346 เมกะวัตต์ หรือเพิ่มขึ้นร้อยละ 8.30 โดยในเดือนสิงหาคม 2559 มีความต้องการใช้ไฟฟ้าสูงสุดอยู่ที่ระดับ 26,329 เมกะวัตต์

ความต้องการพลังไฟฟ้าสูงสุดสุทธิในระบบ กฟผ.



หมายเหตุ : ความต้องการพลังไฟฟ้าสูงสุดสุทธิของระบบ กฟผ. ไม่รวมที่ใช้ใน Station Service

 การใช้ไฟฟ้ารายสาขา ในช่วง ม.ค. – ส.ค. 2559						
สาขา	2556	2557	2558	2559 (ม.ค.-ส.ค.)	Δ (%) จากช่วงเดียวกัน ของปีก่อน	สัดส่วน (%)
ครัวเรือน	37,657	38,993	41,285	29,990	▲ 8.77	24.44
กิจการขนาดเล็ก	18,374	18,807	19,767	13,968	▲ 6.45	11.39
ธุรกิจ	30,413	31,362	33,218	23,534	▲ 6.68	19.18
อุตสาหกรรม	72,536	73,782	74,772	51,213	▲ 3.10	41.74
ส่วนราชการ และองค์กร ที่ไม่แสวงหากำไร*	149	152	179	133	▲ 14.59	0.11
เกษตรกรรม	354	414	386	197	▼ -30.24	0.16
การใช้ไฟฟ้า ที่ไม่คิดมูลค่า	2,379	2,517	2,743	1,937	▲ 7.32	1.58
อื่นๆ	2,479	2,592	2,479	1,716	▲ 5.71	1.40
รวมทั้งสิ้น	164,341	168,620	174,833	122,687	▲ 5.53	100.00

*ตั้งแต่เดือนตุลาคม 2555 เป็นต้นไป ผู้ใช้ไฟฟ้าที่เป็นหน่วยงานราชการจะถูกจัดเข้าประเภทธุรกิจ/กิจการขนาดเล็ก แล้วแต่กรณี

4.2 **การใช้ไฟฟ้ารายสาขา** ในเดือนช่วง 8 เดือนแรกของปี 2559 มีการใช้ไฟฟ้ารวมทั้งสิ้น 122,687 กิกะวัตต์ชั่วโมง เพิ่มขึ้นจากปีก่อนร้อยละ 5.53 จากปริมาณการใช้ไฟฟ้าที่เพิ่มขึ้นในเกือบทุกสาขา ยกเว้นภาคเกษตรกรรมที่ยังคงมีปริมาณการใช้ไฟฟ้าสำหรับสูบน้ำเพื่อการเกษตรลดลงร้อยละ 30.24 จากช่วงเดียวกันของปีก่อน แต่เพิ่มขึ้นร้อยละ 54.94 จากเดือนก่อนหน้า คาดว่าเกิดจากฝนที่ตกชุกมากกว่าปกติส่งผลให้มีการสูบน้ำเพื่อการเกษตรเพิ่มมากขึ้น

โดยภาคอุตสาหกรรมมีสัดส่วนการใช้ไฟฟ้าสูงสุด คิดเป็นร้อยละ 41.74 ของการใช้ทั้งหมด มีการใช้ไฟฟ้าอยู่ที่ระดับ 51,213 กิกะวัตต์ชั่วโมง เพิ่มขึ้นร้อยละ 3.10 เมื่อเทียบกับช่วงเดียวกันของปีก่อน คาดว่าเกิดจากการขยายตัวของกลุ่มอุตสาหกรรมที่มีความต้องการใช้ไฟฟ้าสูง ได้แก่ กลุ่มอุตสาหกรรมยานยนต์ อาหาร พลาสติก และเหล็กที่มีการผลิตเพิ่มขึ้นเพื่อรองรับความต้องการทั้งในประเทศและต่างประเทศ รองลงมา คือ ภาคครัวเรือน มีการใช้ไฟฟ้าอยู่ที่ระดับ 29,990 กิกะวัตต์ชั่วโมง เพิ่มขึ้นร้อยละ 8.77 เมื่อเทียบกับช่วงเดียวกันของปีก่อน และเพิ่มขึ้นร้อยละ 3.52 เทียบกับเดือนก่อนหน้า คาดว่าเกิดจากการแข่งขันกีฬาโอลิมปิกฤดูร้อน 2016 ที่จัดขึ้นระหว่างวันที่ 5 – 21 สิงหาคม 2559 ณ เมืองริโอ เดอ จาเนโร ประเทศบราซิล ส่งผลให้มีการใช้ไฟฟ้าเพื่อติดตามข่าวสารและรับชมกีฬาเพิ่มขึ้น

ภาคธุรกิจและกิจการขนาดเล็กมีการใช้ไฟฟ้าเพิ่มขึ้นร้อยละ 6.68 และ 6.45 ตามลำดับ จากความต้องการใช้ไฟฟ้าในภาคบริการที่ยังคงได้รับแรงสนับสนุนจากภาคการท่องเที่ยวซึ่งมีจำนวนนักท่องเที่ยวต่างประเทศขยายตัวร้อยละ 9.9 ต่อปี แม้ว่าจะมีเหตุการณ์ก่อความไม่สงบโดยการวางระเบิดหลายจุดในพื้นที่ 7 จังหวัดภาคใต้ในช่วงวันที่ 11 – 12 สิงหาคม 2559 ก็ตาม โดยมีรายละเอียดการใช้ไฟฟ้าของภาคอุตสาหกรรมและภาคธุรกิจที่สำคัญ ดังนี้

การใช้ไฟฟ้าภาคอุตสาหกรรม ในช่วง 8 เดือนแรกของปี 2559 มีการใช้ไฟฟ้ารวม 51,213 กิกะวัตต์ชั่วโมง เพิ่มขึ้นร้อยละ 3.10 เมื่อเทียบกับช่วงเดียวกันของปีก่อน ในภาพรวมคาดว่าเกิดจากความต้องการใช้ไฟฟ้าในหมวดการผลิต ได้แก่ ยานยนต์ อาหาร เหล็ก พลาสติก ยางและผลิตภัณฑ์ยาง ตามคำสั่งซื้อที่เพิ่มขึ้น โดยมีรายละเอียดการใช้ไฟฟ้าในแต่ละภาคอุตสาหกรรมที่สำคัญ ดังนี้

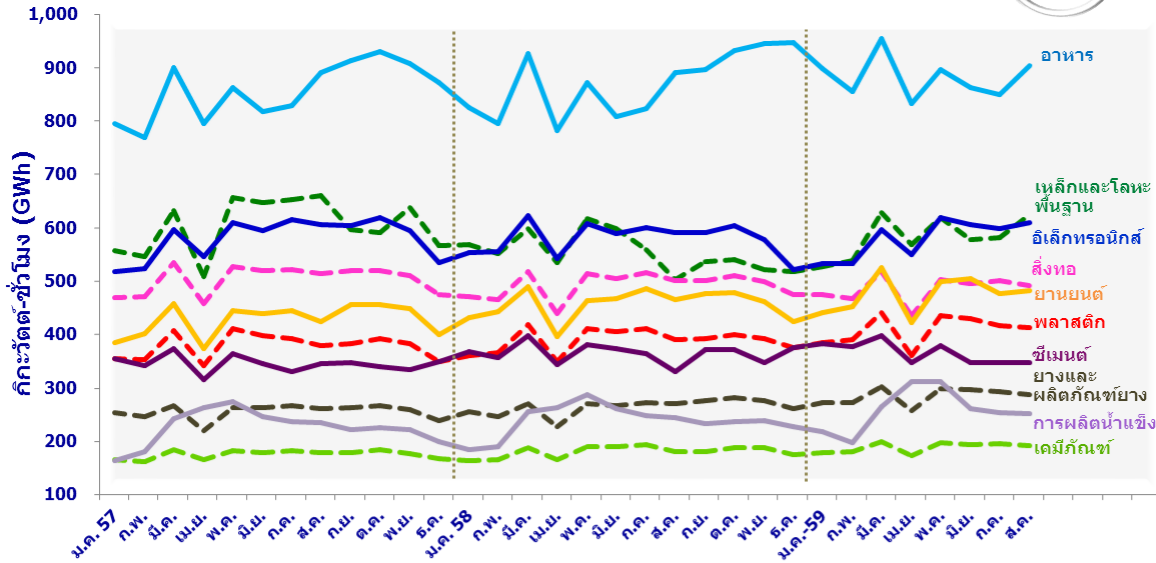
(1) **อุตสาหกรรมอาหาร** มีการใช้ไฟฟ้าอยู่ที่ 7,053 กิกะวัตต์ชั่วโมง เพิ่มขึ้นร้อยละ 4.90 เมื่อเทียบกับช่วงเดียวกันของปีก่อน คาดว่าเกิดจากผลผลิตสินค้าเกษตรเพิ่มขึ้นและความต้องการของตลาดส่งออกต่างประเทศยังคงมีอยู่อย่างต่อเนื่อง โดยเฉพาะในภาคอุตสาหกรรมการผลิตอาหารทะเลกระป๋องและแช่แข็งที่ขยายตัวจากกลุ่มสินค้าสำคัญ ได้แก่ กุ้งสดแช่เย็นแช่แข็ง ไก่สดแช่เย็นแช่แข็ง ไก่แปรรูป ข้าวโพดหวานกระป๋อง ปลาหมึกกระป๋อง และอาหารสำเร็จรูป เป็นต้น

(2) **อุตสาหกรรมเหล็กและโลหะพื้นฐาน** มีการใช้ไฟฟ้าอยู่ที่ระดับ 4,664 กิกะวัตต์ชั่วโมง ปรับเพิ่มขึ้นร้อยละ 2.94 เมื่อเทียบกับช่วงเดียวกันของปีก่อน และเพิ่มขึ้นจากเดือนก่อนหน้าร้อยละ 7.42 คาดว่าเป็นการผลิตเพื่อสต็อกสินค้ารองรับความต้องการในประเทศที่คาดว่าจะเพิ่มขึ้นในอนาคตจากการลงทุนโครงสร้างพื้นฐานของภาครัฐ ซึ่งจะทำให้ราคาปรับตัวสูงขึ้นในอนาคต

(3) **อุตสาหกรรมสิ่งทอ** มีการใช้ไฟฟ้าอยู่ที่ระดับ 3,884 กิกะวัตต์ชั่วโมง ลดลงร้อยละ 1.04 เมื่อเทียบกับช่วงเดียวกันของปีก่อน และลดลงจากเดือนก่อนหน้าร้อยละ 2.20 แม้ว่า คาดว่าเกิดจากการผลิตสิ่งทอและเครื่องนุ่งห่มที่ชะลอตัวลงอย่างต่อเนื่อง จากพฤติกรรมผู้บริโภคของประชาชนในประเทศที่นิยมซื้อเสื้อผ้าสำเร็จรูปในราคาไม่สูงมาจากจีน เวียดนาม กัมพูชา และเสื้อผ้าแบรนด์เนมจากฮ่องกงและต่างประเทศเพิ่มขึ้น ทำให้มีการนำเข้าเพิ่มขึ้นโดยเฉพาะเสื้อผ้าแฟชั่นตามความต้องการสินค้าแฟชั่นของผู้บริโภคมากกว่าการผลิตเองในประเทศ ประกอบกับในตลาดส่งออก ความต้องการซื้อเส้นใยสิ่งทอจากประเทศคู่ค้าลดลง ได้แก่ จีน เวียดนาม และปากีสถาน นอกจากนี้ คำสั่งซื้อในตลาดหลักอย่างอาเซียน สหรัฐอเมริกา และสหภาพยุโรปก็ลดลงตามภาวะเศรษฐกิจโลกที่ยังไม่ฟื้นตัว

(4) **อุตสาหกรรมอิเล็กทรอนิกส์** มีการใช้ไฟฟ้าอยู่ที่ระดับ 4,648 กิกะวัตต์ชั่วโมง ลดลงเล็กน้อยเพียงร้อยละ 0.25 เมื่อเทียบกับช่วงเดียวกันของปีก่อน แต่เพิ่มขึ้นร้อยละ 1.92 จากเดือนก่อนหน้า คาดว่าเกิดจากการขยายตัวของสินค้าที่เกี่ยวข้องกับอุปกรณ์อิเล็กทรอนิกส์และชิ้นส่วนอุปกรณ์สื่อสาร และการขยายตัวตามการผลิตโทรศัพท์มือถือแบบสมาร์ตโฟนรุ่นใหม่ โดยในเดือนสิงหาคม 2559 มีการผลิตเพื่อส่งออกแบ่งเป็นสองกลุ่ม กลุ่มที่หนึ่งคือแผงวงจรไฟฟ้า อุปกรณ์กึ่งตัวนำทรานซิสเตอร์ ไดโอด ที่ขยายตัวได้ดี รวมถึง Monolithic IC และ Other IC เนื่องจากเป็นชิ้นส่วนสำคัญในการพัฒนาสินค้าที่มีการใช้เทคโนโลยีที่สูงขึ้น โดยตลาดส่งออกหลักของกลุ่มสินค้านี้ ได้แก่ สหภาพยุโรป และญี่ปุ่น ส่วนกลุ่มที่สอง เป็นสินค้าอิเล็กทรอนิกส์ที่มีมูลค่าส่งออกสูงที่สุด ส่งผลให้มีการผลิตเพิ่มขึ้นคือ อุปกรณ์ประกอบของเครื่องคอมพิวเตอร์ โดยผลิตเพื่อส่งออกไปยังตลาดหลักที่มีความต้องการเพิ่มขึ้น ได้แก่ อาเซียน จีน และสหรัฐอเมริกา

การใช้ไฟฟ้ารายกลุ่มอุตสาหกรรมที่สำคัญ



ปี 2559 (ม.ค. - ส.ค.)	อาหาร	เหล็กและโลหะพื้นฐาน	สิ่งทอ	อิเล็กทรอนิกส์	พลาสติก	ยานยนต์	ซีเมนต์	เคมีภัณฑ์	ยางและผลิตภัณฑ์ยาง	การผลิตน้ำแข็ง
ปริมาณ (GWh)	7,053	4,664	3,884	4,648	3,269	3,800	2,922	1,507	2,276	2,066
Δ (%) จากช่วงเดียวกันของปีก่อน	▲ 4.90	▲ 2.94	▼ -1.04	▼ -0.25	▲ 5.18	▲ 4.41	▼ -0.59	▲ 5.09	▲ 9.70	▲ 6.98

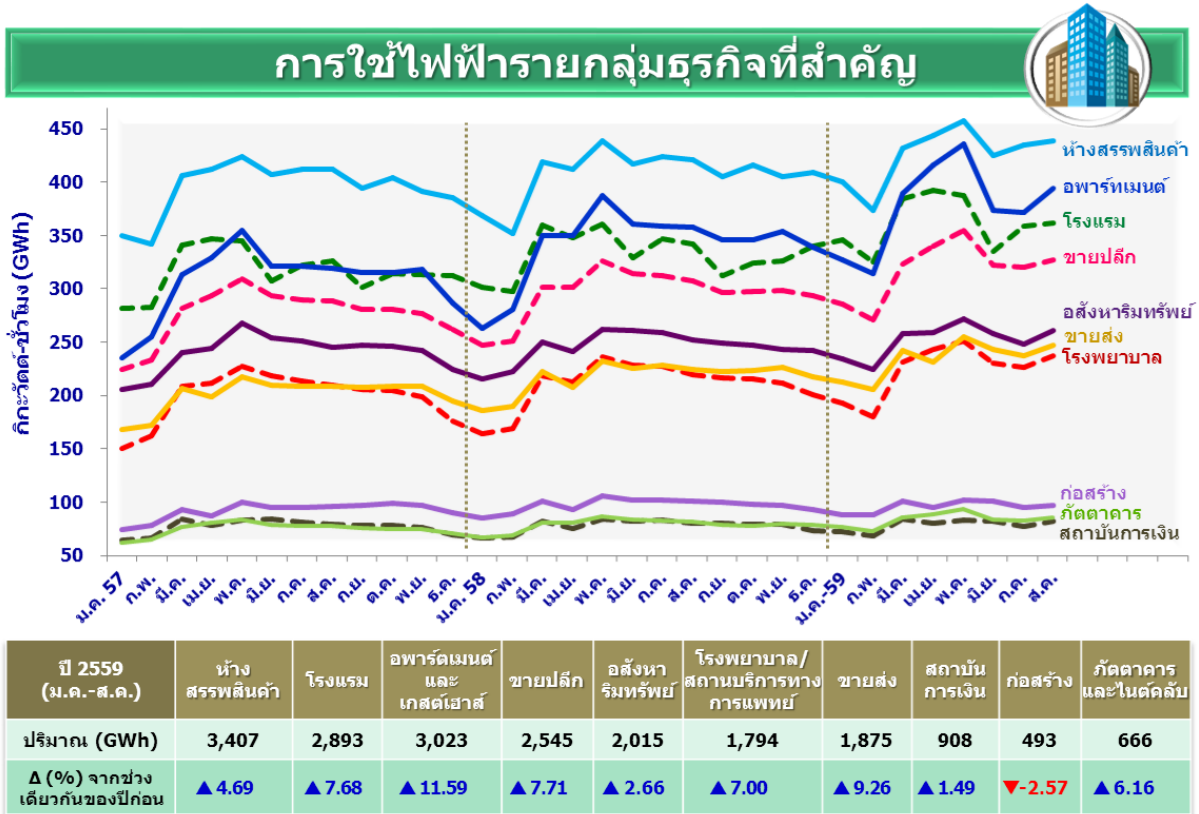
(5) อุตสาหกรรมพลาสติก มีการใช้ไฟฟ้าอยู่ที่ระดับ 3,269 กิกะวัตต์ชั่วโมง เพิ่มขึ้นร้อยละ 5.18 เมื่อเทียบกับช่วงเดียวกันของปีก่อน คาดว่าเกิดจากมีการลงทุนในการผลิตเม็ดพลาสติกบางชนิดเพิ่มขึ้นตามความต้องการใช้ผลิตภัณฑ์พลาสติกเพื่อผลิตเครื่องใช้ไฟฟ้า และส่งออกไปยังญี่ปุ่นและสหรัฐอเมริกาสูงขึ้น

(6) อุตสาหกรรมยานยนต์ มีการใช้ไฟฟ้าอยู่ที่ระดับ 3,800 กิกะวัตต์ชั่วโมง เพิ่มขึ้นร้อยละ 4.41 เมื่อเทียบกับช่วงเดียวกันของปีก่อน และเพิ่มขึ้นร้อยละ 1.42 จากเดือนก่อนหน้า คาดว่าเกิดจากการขยายตัวของอุตสาหกรรมการผลิตรถยนต์ประเภทรถยนต์นั่ง และรถกระบะกึ่งอเนกประสงค์ (Pickup truck base Passenger Vehicle; PPV หรือ Sport utility vehicle; SUV) ตามคำสั่งซื้อในปี 2559 ที่มากกว่าปีที่ผ่านมา ทั้งนี้ ในเดือนสิงหาคม 2559 อุตสาหกรรมการผลิตรถยนต์เริ่มชะลอตัวลง โดยเป็นการลดลงของตลาดส่งออกในประเทศแถบเอเชียเนียบ ตะวันออกกลาง และยุโรป แต่การผลิตเพื่อจำหน่ายภายในประเทศเพิ่มขึ้นจากเศรษฐกิจเริ่มฟื้นตัวและการเปิดตัวของรถยนต์รุ่นใหม่ประเภทรถยนต์นั่งและรถยนต์เพื่อการพาณิชย์

(7) อุตสาหกรรมซีเมนต์ มีการใช้ไฟฟ้าอยู่ที่ระดับ 2,922 กิกะวัตต์ชั่วโมง ลดลงเล็กน้อยร้อยละ 0.59 เมื่อเทียบกับช่วงเดียวกันของปีก่อน โดยการผลิตและจำหน่ายปูนซีเมนต์ในช่วงครึ่งปีหลังของปี 2559 มีอัตราการเติบโตต่ำกว่าที่ควรจะเป็น เนื่องจากในช่วงนี้มีฝนตกหนักและเกิดอุทกภัยหรือน้ำท่วมขังในหลายพื้นที่ ทำให้ภาคการก่อสร้างอยู่ในภาวะชะงักงัน ส่งผลให้ความต้องการใช้ปูนซีเมนต์ในประเทศลดลง อย่างไรก็ตาม จากนโยบายกระตุ้นเศรษฐกิจของภาครัฐ โดยเร่งรัดการลงทุนในโครงการก่อสร้างโครงสร้างพื้นฐานขนาดใหญ่ จะช่วยสนับสนุนให้อุตสาหกรรมปูนซีเมนต์ขยายตัวได้ดีในระยะต่อไป

อุตสาหกรรมอื่นๆ ได้แก่ (8) อุตสาหกรรมเคมีภัณฑ์ การใช้ไฟฟ้าอยู่ที่ระดับ 1,507 กิกะวัตต์ชั่วโมง เพิ่มขึ้นร้อยละ 5.09 (9) อุตสาหกรรมยางและผลิตภัณฑ์ยาง การใช้ไฟฟ้าอยู่ที่ระดับ 2,276 กิกะวัตต์ชั่วโมง เพิ่มขึ้นร้อยละ 9.70 เมื่อเทียบกับช่วงเดียวกันของปีก่อน คาดว่าเป็นผลจากการขยายตัวของ

อุตสาหกรรมยานยนต์ซึ่งส่งผลต่ออุตสาหกรรมต่อเนื่อง และ (10) อุตสาหกรรมการผลิตน้ำแข็ง การใช้ไฟฟ้าอยู่ที่ระดับ 2,066 กิกะวัตต์ชั่วโมง เพิ่มขึ้นร้อยละ 6.98 เมื่อเทียบกับช่วงเดียวกันของปีก่อน เป็นผลจากสภาพอากาศที่แม้จะมีฝนตกชุกในช่วงเดือนกรกฎาคมถึงสิงหาคม 2559 แต่ยังคงมีอากาศร้อนอบอ้าว ส่งผลให้การใช้ไฟฟ้าในอุตสาหกรรมการผลิตน้ำแข็งยังคงอยู่ในระดับสูง



การใช้ไฟฟ้าภาคธุรกิจ ในช่วง 8 เดือนแรกของปี 2559 มีการใช้ไฟฟ้ารวม 23,534 กิกะวัตต์ชั่วโมง เพิ่มขึ้นจากปีก่อนร้อยละ 6.68 โดยเฉพาะภาคบริการที่ยังคงได้รับแรงสนับสนุนจากภาคการท่องเที่ยว ส่งผลให้ธุรกิจการค้าและโรงแรมมีการขยายตัวอย่างต่อเนื่อง โดยแบ่งกลุ่มธุรกิจได้ดังนี้

(1) **ห้างสรรพสินค้าและธุรกิจขายปลีก** มีการใช้ไฟฟ้าเพิ่มขึ้นจากช่วงเดียวกันของปีก่อนร้อยละ 4.69 และ 7.71 ตามลำดับ จากการขยายตัวของธุรกิจห้างสรรพสินค้าและการค้าปลีกที่ยังคงได้รับแรงสนับสนุนจากภาคการท่องเที่ยวและมาตรการกระตุ้นเศรษฐกิจของรัฐบาลที่เร่งรัด ประกอบกับมีเทศกาลและกิจกรรมในช่วงวันแม่แห่งชาติ ส่งผลให้ธุรกิจภาคบริการต่างๆ มีการขยายตัวมากขึ้น

(2) **โรงแรม อพาร์ทเมนต์และเกสต์เฮาส์ และ ภัตตาคารและไนต์คลับ** มีการใช้ไฟฟ้าเพิ่มขึ้นเมื่อเทียบกับช่วงเดียวกันของปีก่อนร้อยละ 7.68 11.59 และ 6.16 ตามลำดับ จากการขยายตัวของภาคการท่องเที่ยว โดยจำนวนนักท่องเที่ยวต่างประเทศที่เดินทางเข้าประเทศไทยในเดือนสิงหาคม 2559 มีจำนวน 2.87 ล้านคน ขยายตัวร้อยละ 9.9 ต่อปี ส่วนใหญ่เป็นกลุ่มนักท่องเที่ยวจากจีน และกลุ่มประเทศ CLMV (กัมพูชา ลาว เมียนมา และ เวียดนาม) เป็นหลัก ส่งผลให้ช่วง 8 เดือนแรกของปี 2559 มีนักท่องเที่ยวต่างประเทศทั้งสิ้น 22.4 ล้านคน ทั้งนี้ ราคาขายปลีกน้ำมันในประเทศที่อยู่ในระดับต่ำและมีการปรับลดลงในช่วง 2-3 เดือนก่อนหน้า ช่วยสนับสนุนให้เกิดการท่องเที่ยวและการใช้จ่ายภายในประเทศมากขึ้น

(3) ภาคอสังหาริมทรัพย์ การใช้ไฟฟ้าเพิ่มขึ้นร้อยละ 2.66 เมื่อเทียบกับช่วงเดียวกันของปีก่อน จากมาตรการการเงินการคลังเพื่อกระตุ้นเศรษฐกิจภาคอสังหาริมทรัพย์ เพื่อเปิดโอกาสให้ประชาชนผู้มีรายได้น้อยเข้าถึงการมีที่อยู่อาศัยเป็นของตนเอง ผ่านการสนับสนุนเงินสินเชื่อที่อยู่อาศัยเงื่อนไขผ่อนปรนจากสถาบันการเงินของรัฐ ที่ช่วยส่งเสริมให้ภาคครัวเรือนเร่งการซื้ออสังหาริมทรัพย์ตั้งแต่ช่วงปลายปี 2558

(4) โรงพยาบาลและสถานบริการทางการแพทย์ มีการใช้ไฟฟ้าเพิ่มขึ้นร้อยละ 7.00

(5) ภาคขนส่ง มีการใช้ไฟฟ้าเพิ่มขึ้น ร้อยละ 9.26 เมื่อเทียบกับช่วงเดียวกันของปีก่อน คาดว่ายังคงได้รับผลจากนโยบายกระตุ้นเศรษฐกิจและเร่งรัดการเบิกจ่ายงบประมาณของภาครัฐที่มีอย่างต่อเนื่อง รวมทั้งการใช้จ่ายของนักท่องเที่ยวภายในประเทศและต่างประเทศที่เพิ่มขึ้นจากการขยายตัวของภาคการท่องเที่ยวและบริการที่ส่งผลให้ผู้ใช้ไฟฟ้ากลุ่มพาณิชย์โดยรวมมีการใช้ไฟฟ้าเพิ่มขึ้น

ศูนย์พยากรณ์และสารสนเทศพลังงาน