



สำนักงานนโยบาย
และแผนพลังงาน
กระทรวงพลังงาน

สถานการณ์ การใช้น้ำมันและไฟฟ้าของไทย ช่วง 11 เดือนแรกของปี 2559



จัดทำโดย
ศูนย์พยากรณ์และสารสนเทศพลังงาน

ภาพรวมสถานการณ์การใช้น้ำมันและไฟฟ้าของไทย ช่วง 11 เดือนแรกของปี 2559

“ในช่วง 11 เดือนแรกของปี 2559 การใช้ดีเซลและเบนซินยังคงปรับตัวเพิ่มขึ้นร้อยละ 3.53 และ 10.58 ตามลำดับ จากราคาขายปลีกที่ยังคงอยู่ในระดับต่ำ แม้ว่าราคาจะทยอยปรับขึ้นเล็กน้อยตั้งแต่เดือนกันยายน การใช้น้ำมันภาคขนส่งทางบก เพิ่มขึ้นร้อยละ 2.71 จากเบนซินและดีเซลที่เพิ่มขึ้นร้อยละ 10.79 และ 3.61 ตามลำดับ ขณะที่การใช้ LPG และ NGV ปรับลดลงอย่างต่อเนื่องที่ร้อยละ 15.27 และ 8.72 ตามลำดับ การผลิตไฟฟ้าเพิ่มขึ้นร้อยละ 4.22 เป็นไปตามการใช้ไฟฟ้าที่เพิ่มขึ้นร้อยละ 4.97 จากภาคครัวเรือน ภาคธุรกิจ และกิจการขนาดเล็กร้อยละ 7.22 5.82 และ 5.37 ตามลำดับ ยกเว้นภาคเกษตรกรรมที่ยังคงปรับลดลงร้อยละ 33.98”

● **การใช้น้ำมันดีเซล** เฉลี่ยอยู่ที่ 61.55 ล้านลิตรต่อวัน เพิ่มขึ้นร้อยละ 3.53 เทียบกับช่วงเดียวกันของปีก่อน จากราคาขายปลีกในประเทศที่ยังคงอยู่ในระดับต่ำแม้ว่าจะเริ่มทยอยปรับขึ้นเล็กน้อยตามราคาน้ำมันตลาดโลก โดยราคาขายปลีกเฉลี่ยอยู่ที่ 23.04 บาทต่อลิตร ต่ำกว่าช่วงเดียวกันของปีก่อน 1.79 บาทต่อลิตร

● **การใช้น้ำมันเบนซิน** เฉลี่ยอยู่ที่ 28.84 ล้านลิตรต่อวัน เพิ่มขึ้นร้อยละ 10.58 เทียบกับช่วงเดียวกันของปีก่อน จากราคาขายปลีกที่อยู่ในระดับต่ำตามราคาน้ำมันตลาดโลก มีการใช้น้ำมันแก๊สโซฮอลเพิ่มมากขึ้นตามนโยบายการส่งเสริมพลังงานทดแทน โดยราคาขายปลีกน้ำมันเบนซินเฉลี่ยอยู่ที่ 23.87 บาทต่อลิตร ต่ำกว่าช่วงเดียวกันของปีก่อน 3.45 บาทต่อลิตร

- **น้ำมันเบนซิน 95** คิดเป็นร้อยละ 4.62 ของการใช้น้ำมันเบนซินทั้งหมด มีการใช้เฉลี่ยอยู่ที่ 1.33 ล้านลิตรต่อวัน ลดลงจากช่วงเดียวกันของปีก่อนร้อยละ 2.38 ราคาขายปลีกเฉลี่ยอยู่ที่ 31.58 บาทต่อลิตร ต่ำกว่าช่วงเดียวกันของปีก่อนร้อยละ 8.72 หรือ 3.02 บาทต่อลิตร ทั้งนี้ ปริมาณการใช้ที่ลดลงจากปีก่อนเป็นผลจากการมีรถยนต์ที่รองรับการใช้น้ำมันแก๊สโซฮอลเพิ่มขึ้น

- **น้ำมันแก๊สโซฮอล** คิดเป็นร้อยละ 95.38 ของการใช้น้ำมันเบนซินทั้งหมด มีการใช้เฉลี่ยอยู่ที่ 27.51 ล้านลิตรต่อวัน เพิ่มขึ้นจากช่วงเดียวกันของปีก่อนร้อยละ 11.29 ราคาขายปลีกเฉลี่ยอยู่ที่ 22.41 บาทต่อลิตร ต่ำกว่าช่วงเดียวกันของปีก่อนร้อยละ 12.14 หรือ 3.10 บาทต่อลิตร โดยน้ำมันแก๊สโซฮอล 95 (E10) มีอัตราการใช้เพิ่มขึ้นมากที่สุดอยู่ที่ร้อยละ 21.63

- **น้ำมันแก๊สโซฮอล 91 (E10)** คิดเป็นร้อยละ 38.55 ของการใช้น้ำมันเบนซินทั้งหมด มีการใช้เฉลี่ยอยู่ที่ 11.12 ล้านลิตรต่อวัน เพิ่มขึ้นจากช่วงเดียวกันของปีก่อนร้อยละ 1.73 ราคาขายปลีกเฉลี่ยอยู่ที่ 23.91 บาทต่อลิตร ต่ำกว่าช่วงเดียวกันของปีก่อนร้อยละ 11.54 หรือ 3.12 บาทต่อลิตร

- **น้ำมันแก๊สโซฮอล 95 (E10)** คิดเป็นร้อยละ 37.31 ของการใช้น้ำมันเบนซินทั้งหมด มีการใช้เฉลี่ยอยู่ที่ 10.76 ล้านลิตรต่อวัน เพิ่มขึ้นจากช่วงเดียวกันของปีก่อนร้อยละ 21.63 มีราคาสูงสุดในกลุ่มน้ำมันแก๊สโซฮอล โดยราคาขายปลีกเฉลี่ยอยู่ที่ 24.29 บาทต่อลิตร ต่ำกว่าช่วงเดียวกันของปีก่อนร้อยละ 12.97 หรือ 3.62 บาทต่อลิตร

- **น้ำมันแก๊สโซฮอล 95 (E20)** คิดเป็นร้อยละ 16.49 ของการใช้น้ำมันเบนซินทั้งหมด มีการใช้เฉลี่ยอยู่ที่ 4.75 ล้านลิตรต่อวัน เพิ่มขึ้นจากช่วงเดียวกันของปีก่อนร้อยละ 16.58 ราคาขายปลีกเฉลี่ยอยู่ที่ 21.77 บาทต่อลิตร ต่ำกว่าช่วงเดียวกันของปีก่อนร้อยละ 14.67 หรือ 3.74 บาทต่อลิตร ปัจจุบันมีสถานีบริการจำนวนรวม 3,236 แห่ง

- **น้ำมันแก๊สโซฮอล 95 (E85)** คิดเป็นร้อยละ 3.03 ของการใช้น้ำมันเบนซินทั้งหมด มีการใช้เฉลี่ยอยู่ที่ 875,000 ลิตรต่อวัน เพิ่มขึ้นจากช่วงเดียวกันของปีก่อนร้อยละ 1.47 ราคาขายปลีกเฉลี่ยอยู่ที่ 18.01 บาทต่อลิตร ต่ำกว่าช่วงเดียวกันของปีก่อนร้อยละ 19.07 หรือ 4.24 บาทต่อลิตร ปัจจุบันมีสถานีบริการจำนวนรวม 939 แห่ง

ปริมาณการใช้และราคาขายปลีกน้ำมันดีเซลและเบนซิน ช่วง 11 เดือนแรกของปี 2559

ชนิด น้ำมันเชื้อเพลิง	ปริมาณการใช้เฉลี่ย (ล้านลิตร/วัน)					สัดส่วน	Δ (%) จาก ช่วงเดียวกัน ของปีก่อน	ราคาขายปลีกเฉลี่ย (บาท/ลิตร)			
	2559			2558	2559			2559			2559
	ก.ย.	ต.ค.	พ.ย.	(ม.ค.-พ.ย.)	(ม.ค.-พ.ย.)			ก.ย.	ต.ค.	พ.ย.	(ม.ค.-พ.ย.)
Diesel	58.23	55.81	63.36	59.62	61.55	100.00	3.53	23.34	24.39	24.20	23.04
Gasoline	28.89	27.96	29.33	26.16	28.84	100.00	10.58	24.46	25.28	25.06	23.87
Gasoline 95	1.31	1.24	1.32	1.37	1.33	4.62	-2.38	32.24	33.10	32.85	31.58
Gasohol	27.58	26.72	28.01	24.79	27.51	95.38	11.29	23.00	23.81	23.58	22.41
91 (E10)	10.88	10.45	10.94	10.96	11.12	38.55	1.73	24.58	25.45	25.19	23.91
95 (E10)	11.07	10.65	11.34	8.87	10.76	37.31	21.63	24.85	25.71	25.46	24.29
95 (E20)	4.73	4.70	4.80	4.09	4.75	16.49	16.58	22.34	23.21	22.95	21.77
95 (E85)	0.890	0.920	0.933	0.865	0.875	3.03	1.47	18.06	18.50	18.48	18.01

● การใช้น้ำมันภาคขนส่งทางบก

อยู่ที่ 23,655 พันตันเทียบเท่าน้ำมันดิบ เพิ่มขึ้นจากช่วงเดียวกันของปีก่อนร้อยละ 2.71 ส่วนใหญ่เป็นการเพิ่มขึ้นของการใช้น้ำมันเบนซินและน้ำมันดีเซล โดยมีสัดส่วนการใช้คิดเป็นร้อยละ 30.43 และร้อยละ 53.26 ตามลำดับ

- **น้ำมันดีเซลและน้ำมันเบนซิน** มีการใช้เพิ่มขึ้นจากช่วงเดียวกันของปีก่อนร้อยละ 3.53 และ 10.58 ตามลำดับ จากราคาขายปลีกเฉลี่ยที่ยังคงอยู่ในระดับต่ำแม้ว่าจะเริ่มปรับตัวสูงขึ้นเล็กน้อยตั้งแต่เดือนกันยายน และผู้ใช้ LPG และ NGV บางส่วนเปลี่ยนกลับมาใช้น้ำมันเป็นเชื้อเพลิง

- **LPG และ NGV** มีการใช้ลดลงจากช่วงเดียวกันของปีก่อนร้อยละ 15.27 และ 8.72 ตามลำดับ คาดว่าเกิดจากผู้ใช้งานบางส่วนเปลี่ยนกลับไปใช้น้ำมันเบนซินและน้ำมันดีเซลจากราคาที่อยู่ในระดับต่ำกว่าปีก่อน โดยราคาขายปลีก LPG เดือนพฤศจิกายน 2559 ยังคงอยู่ที่ 20.29 บาทต่อกิโลกรัม เท่ากับเดือนก่อนหน้า ราคาขายปลีก NGV ช่วงวันที่ 1 - 15 ตุลาคม 2559 อยู่ที่ 12.46 บาทต่อกิโลกรัม ช่วงวันที่ 16 - 31 ตุลาคม 2559 อยู่ที่ 12.47 บาทต่อกิโลกรัม และช่วงวันที่ 16 - 30 พฤศจิกายน 2559 อยู่ที่ 11.89 บาทต่อกิโลกรัม โดยมีรถยนต์ที่ใช้ NGV ที่ขึ้นทะเบียนกับกรมการขนส่งทางบกจำนวน

406,006 คัน และสถานีบริการ NGV จำนวนรวม 503 สถานี

● การใช้ไฟฟ้า

- **การผลิตพลังงานไฟฟ้า** อยู่ที่ 184,162 กิกะวัตต์ชั่วโมง ปรับเพิ่มขึ้นร้อยละ 4.22 เทียบกับช่วงเดียวกันของปีก่อน จากความต้องการใช้ไฟฟ้าที่เพิ่มขึ้นเกือบทุกสาขา ยกเว้นภาคเกษตรกรรม

- **การใช้ไฟฟ้า** อยู่ที่ 168,548 กิกะวัตต์ชั่วโมง เพิ่มขึ้นร้อยละ 4.97 จากช่วงเดียวกันของปีก่อน ส่วนใหญ่เป็นการเพิ่มขึ้นของภาคครัวเรือนร้อยละ 7.22 ภาคส่วนอื่นที่สำคัญ ได้แก่ ภาคธุรกิจกิจการขนาดเล็ก และอุตสาหกรรมเพิ่มขึ้นร้อยละ 5.82 5.37 และ 3.30 ตามลำดับ ยกเว้นภาคเกษตรกรรมที่มีความต้องการใช้ไฟฟ้าในการสูบน้ำเพื่อการเกษตรลดลงถึงร้อยละ 33.98

- **ความต้องการพลังไฟฟ้าสูงสุดสุทธิ** ในระบบของ กฟผ. ในปี 2559 เกิดขึ้นเมื่อวันพุธที่ 11 พฤษภาคม 2559 เวลา 22.28 น. อยู่ที่ระดับ 29,619 เมกะวัตต์ สูงกว่าพลังไฟฟ้าสูงสุดของปี 2558 ซึ่งเกิดเมื่อวันพฤหัสบดีที่ 11 มิถุนายน 2558 เวลา 14.02 น. อยู่ที่ระดับ 27,346 เมกะวัตต์ หรือเพิ่มขึ้นร้อยละ 8.30 จากอากาศที่ร้อนมากกว่าปกติในช่วงต้นเดือนพฤษภาคม 2559

สถานการณ์การใช้น้ำมันและไฟฟ้าของไทย ช่วง 11 เดือนแรกของปี 2559

1. การใช้น้ำมันดีเซล

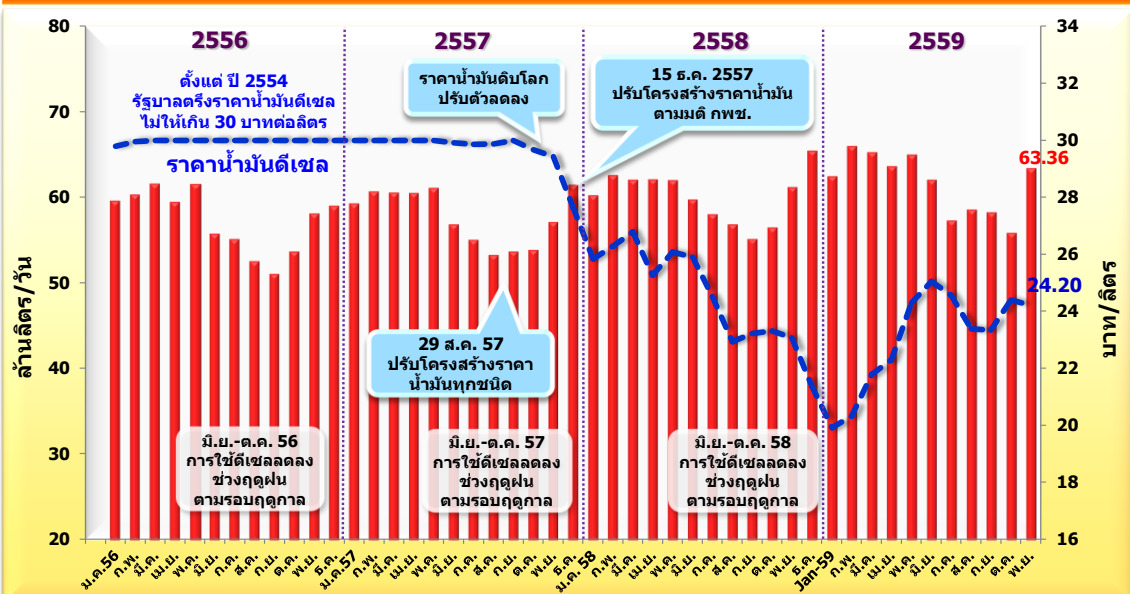
การใช้น้ำมันดีเซล ในช่วง 11 เดือนแรกของปี 2559 เฉลี่ยอยู่ที่ระดับ 61.55 ล้านลิตรต่อวัน เพิ่มขึ้นร้อยละ 3.53 เมื่อเทียบกับช่วงเดียวกันของปีก่อน และราคาขายปลีกเฉลี่ย 11 เดือนแรกของปี 2559 อยู่ที่ระดับ 23.04 บาทต่อลิตร ต่ำกว่าช่วงเดียวกันของปีก่อน 1.79 บาทต่อลิตร จากราคาขายปลีกน้ำมันดีเซลภายในประเทศที่ยังคงอยู่ในระดับต่ำตามราคาน้ำมันดิบในตลาดโลก แม้ว่าจะทยอยปรับขึ้นเล็กน้อยในช่วงครึ่งปีแรก จากนั้นปรับลดลงในช่วงเดือนกรกฎาคมถึงกันยายน และในเดือนพฤศจิกายน 2559 ราคาขายปลีกเฉลี่ยอยู่ที่ 24.20 บาทต่อลิตร ลดลงจากเดือนก่อนหน้า 0.19 บาทต่อลิตร

ปริมาณการใช้น้ำมันดีเซลรายเดือน

หน่วย : ล้านลิตร/วัน

	ม.ค.	ก.พ.	มี.ค.	เม.ย.	พ.ค.	มิ.ย.	ก.ค.	ส.ค.	ก.ย.	ต.ค.	พ.ย.	ธ.ค.	เฉลี่ย (ม.ค.-พ.ย.)	เฉลี่ย (ม.ค.-ธ.ค.)
2555	54.71	58.58	59.09	57.48	58.28	56.70	53.23	53.45	51.82	53.76	58.49	59.26	55.94	56.23
2556	59.56	60.31	61.56	59.42	61.51	55.74	55.11	52.53	51.03	53.68	58.07	58.98	57.12	57.28
2557	59.27	60.68	60.51	60.50	61.06	56.84	55.02	53.25	53.65	53.85	57.10	61.42	57.41	57.75
2558	60.22	62.57	62.03	62.05	61.98	59.72	58.01	56.84	55.11	56.45	61.15	65.40	59.62	60.12
2559	62.42	65.93	65.23	63.58	64.94	62.02	57.27	58.56	58.23	55.81	63.36		61.55	
Δ (%) จากช่วงเดียวกันของปีก่อน	3.66	5.37	5.15	2.46	4.77	3.84	-1.28	3.03	5.66	-1.13	3.61		3.53	
Δ (%) จากเดือนก่อนหน้า	-4.56	5.61	-1.06	-2.53	2.14	-4.49	-7.66	2.27	-0.58	-4.15	13.54			

ยอดจำหน่าย และราคาน้ำมันดีเซลหมุนเร็ว ปี 2556 – 2559 (พ.ย.)



2. การใช้น้ำมันเบนซินและน้ำมันแก๊สโซฮอล์

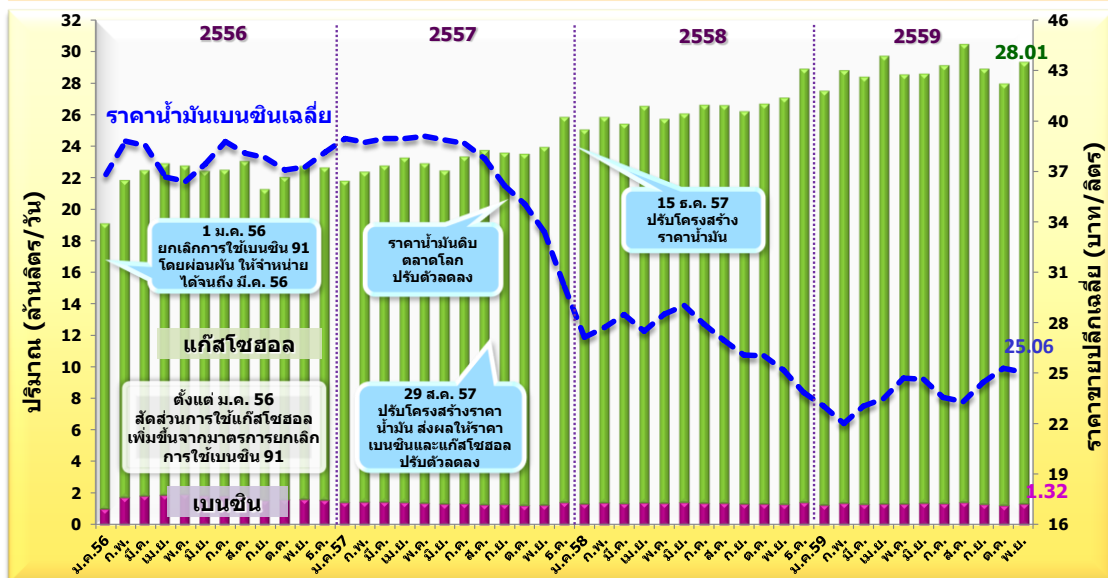
การใช้น้ำมันเบนซิน ในช่วง 11 เดือนแรกของปี 2559 เฉลี่ยอยู่ที่ระดับ 28.84 ล้านลิตรต่อวัน เพิ่มขึ้นร้อยละ 10.58 เมื่อเทียบกับช่วงเดียวกันของปีก่อน จากราคาขายปลีกน้ำมันเบนซินภายในประเทศที่อยู่ระดับต่ำตามราคาน้ำมันในตลาดโลก ทำให้ราคาขายปลีกกลุ่มน้ำมันเบนซินเฉลี่ยในช่วง 11 เดือนแรกของปี 2559 อยู่ที่ 23.87 บาทต่อลิตร ลดลงจากช่วงเดียวกันของปีก่อน 3.45 บาทต่อลิตร หรือคิดเป็นร้อยละ 12.63 โดยมีรายละเอียดดังนี้

ปริมาณการใช้น้ำมันเบนซินรายเดือน

หน่วย : ล้านลิตร/วัน

	ม.ค.	ก.พ.	มี.ค.	เม.ย.	พ.ค.	มิ.ย.	ก.ค.	ส.ค.	ก.ย.	ต.ค.	พ.ย.	ธ.ค.	เฉลี่ย (ม.ค.- พ.ย.)	เฉลี่ย (ม.ค.- ธ.ค.)
2555	20.44	20.89	20.64	20.49	20.39	21.15	20.49	20.83	20.29	21.10	22.34	23.56	20.82	21.05
2556	22.12	22.20	22.68	22.91	22.77	22.43	22.50	23.04	21.28	22.04	22.73	22.66	22.43	22.45
2557	21.80	22.37	22.76	23.27	22.91	22.46	23.34	23.75	23.59	23.51	23.95	25.84	23.07	23.30
2558	25.06	25.84	25.41	26.54	25.72	26.06	26.61	26.58	26.21	26.68	27.05	28.88	26.16	26.39
2559	27.49	28.80	28.39	29.71	28.53	28.58	29.12	30.45	28.89	27.96	29.33		28.84	
Δ (%) จาก ช่วงเดียวกัน ของปีก่อน	9.71	11.46	11.73	11.96	10.91	9.68	9.44	14.58	10.24	4.80	8.42		10.58	
Δ (%) จาก เดือนก่อนหน้า	-4.83	4.76	-1.42	4.65	-3.98	0.17	1.89	4.59	-5.14	-3.21	4.89			

ยอดจำหน่ายกลุ่มน้ำมันเบนซินและแก๊สโซฮอล์ พร้อมราคาเฉลี่ย ปี 2556 – 2559 (พ.ย.)

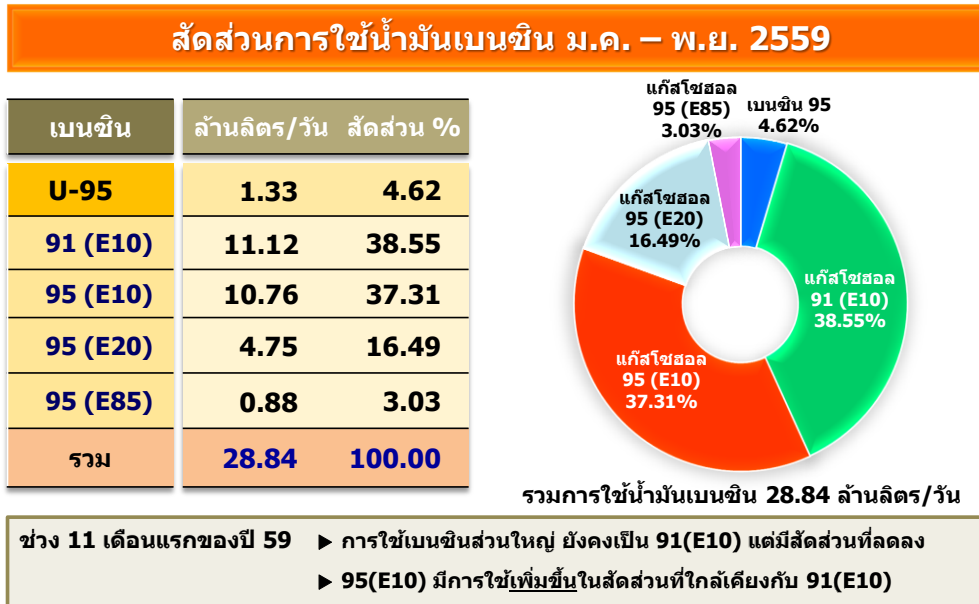


หมายเหตุ: เบนซิน หมายถึง เบนซิน 95

แก๊สโซฮอล์ หมายถึง แก๊สโซฮอล์ 91 (E10), 95 (E10), 95 (E20) และ 95 (E85)

ราคาเบนซินเฉลี่ย หมายถึง ราคาเฉลี่ยถ่วงน้ำหนักของเบนซิน 95 แก๊สโซฮอล์ 91 (E10) แก๊สโซฮอล์ 95 (E10) แก๊สโซฮอล์ 95 (E20) และ แก๊สโซฮอล์ 95 (E85)

2.1 การใช้น้ำมันเบนซิน 95 คิดเป็นสัดส่วนร้อยละ 4.62 ของปริมาณการใช้น้ำมันเบนซินทั้งหมด โดยในช่วง 11 เดือนแรกของปี 2559 มีการใช้เฉลี่ยอยู่ที่ระดับ 1.33 ล้านลิตรต่อวัน ลดลงจากช่วงเดียวกันของปีก่อนร้อยละ 2.38 ราคาขายปลีกเฉลี่ยอยู่ที่ 31.58 บาทต่อลิตร ต่ำกว่าช่วงเดียวกันของปีก่อนร้อยละ 8.72 หรือ 3.02 บาทต่อลิตร โดยในเดือนพฤศจิกายน 2559 มีราคาขายปลีกเฉลี่ยอยู่ที่ 32.85 บาทต่อลิตร ต่ำกว่าเดือนก่อนหน้า 0.25 บาทต่อลิตร ทั้งนี้จากราคาขายปลีกน้ำมันเบนซิน 95 ที่ยังสูงกว่าราคากลุ่มน้ำมันแก๊สโซฮอล์มาก ประกอบกับในปัจจุบันมีการผลิตรถยนต์ที่รองรับการใช้น้ำมันแก๊สโซฮอล์มากขึ้นตามนโยบายการส่งเสริมการใช้เชื้อเพลิงชีวภาพทดแทนเชื้อเพลิงฟอสซิล ทำให้ในช่วงต้นปี 2559 ปริมาณการใช้น้ำมันเบนซิน 95 ปรับลดลงต่ำกว่าปีที่แล้ว

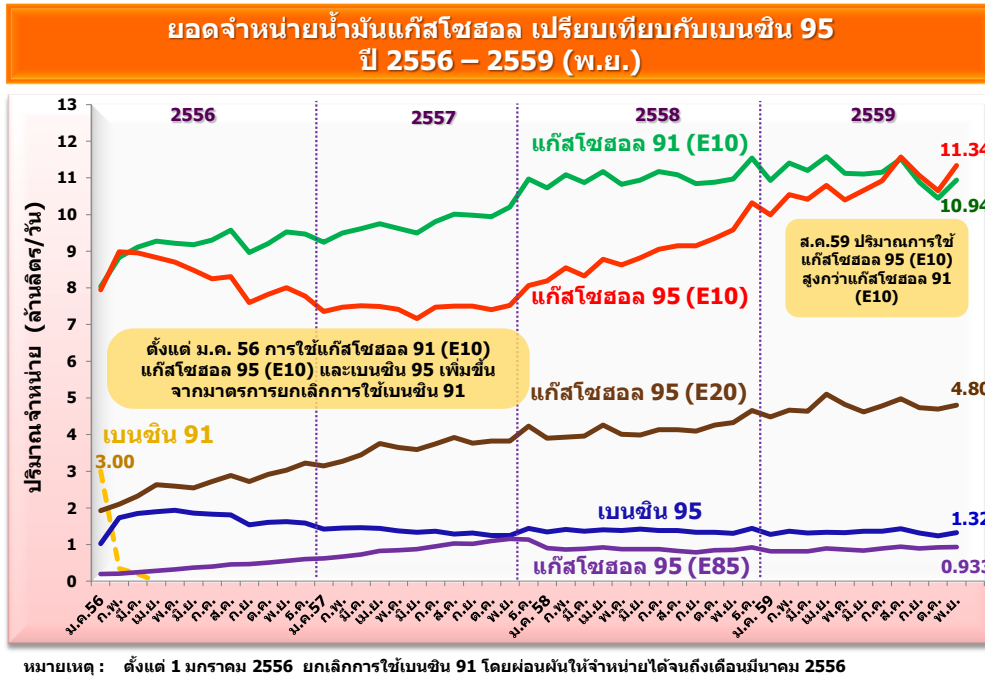


2.2 การใช้น้ำมันแก๊สโซฮอล์ คิดเป็นสัดส่วนมากถึงร้อยละ 95.38 ของปริมาณการใช้น้ำมันเบนซินทั้งหมด โดยในช่วง 11 เดือนแรกของปี 2559 มีการใช้น้ำมันกลุ่มแก๊สโซฮอล์เฉลี่ยอยู่ที่ระดับ 27.51 ล้านลิตรต่อวัน เพิ่มขึ้นจากช่วงเดียวกันของปีก่อนร้อยละ 11.29 ราคาขายปลีกเฉลี่ยอยู่ที่ 22.41 บาทต่อลิตร ต่ำกว่าช่วงเดียวกันของปีก่อนร้อยละ 12.14 หรือ 3.10 บาทต่อลิตร โดยน้ำมันแก๊สโซฮอล์ 95 (E10) มีอัตราการใช้เพิ่มขึ้นมากที่สุดอยู่ที่ร้อยละ 21.63 โดยมีรายละเอียดการใช้น้ำมันแก๊สโซฮอล์แต่ละประเภท ดังนี้

(1) **การใช้น้ำมันแก๊สโซฮอล์ 91 (E10)** คิดเป็นสัดส่วนร้อยละ 38.55 ของปริมาณการใช้น้ำมันเบนซินทั้งหมด ในช่วง 11 เดือนแรกของปี 2559 มีปริมาณการใช้เฉลี่ยอยู่ที่ระดับ 11.12 ล้านลิตรต่อวัน เพิ่มขึ้นจากช่วงเดียวกันของปีก่อนร้อยละ 1.73 ราคาขายปลีกเฉลี่ยอยู่ที่ 23.91 บาทต่อลิตร ต่ำกว่าราคาขายปลีกในช่วงเดียวกันของปีก่อนร้อยละ 11.54 หรือ 3.12 บาทต่อลิตร

(2) **การใช้น้ำมันแก๊สโซฮอล์ 95 (E10)** คิดเป็นสัดส่วนร้อยละ 37.31 ของปริมาณการใช้น้ำมันเบนซินทั้งหมด ในช่วง 11 เดือนแรกของปี 2559 มีปริมาณการใช้เฉลี่ยอยู่ที่ระดับ 10.76 ล้านลิตรต่อวัน เพิ่มขึ้นจากช่วงเดียวกันของปีก่อนร้อยละ 21.63 ปัจจุบันมีปริมาณการใช้ที่ใกล้เคียงกับน้ำมันแก๊สโซฮอล์ 91 (E10) เนื่องจากส่วนต่างของราคาขายปลีกที่ลดลง ราคาขายปลีกน้ำมันแก๊สโซฮอล์ 95 (E10) เฉลี่ยอยู่ที่ระดับ 24.29 บาทต่อลิตร ต่ำกว่าราคาขายปลีกในช่วงเดียวกันของปีก่อนร้อยละ 12.97 หรือ 3.62 บาทต่อลิตร โดยน้ำมันแก๊สโซฮอล์ 95 (E10) ยังคงมีราคาสูงสุดในกลุ่มน้ำมันแก๊สโซฮอล์ และมีส่วนต่างราคากับน้ำมันแก๊สโซฮอล์ 91 (E10) ไม่มากนัก โดยส่วนต่างราคาในเดือนพฤศจิกายน 2559 อยู่ที่ 0.38 บาทต่อลิตร

(3) การใช้น้ำมันแก๊สโซล 95 (E20) คิดเป็นสัดส่วนร้อยละ 16.49 ของปริมาณการใช้น้ำมันเบนซินทั้งหมด ในช่วง 11 เดือนแรกของปี 2559 มีปริมาณการใช้เฉลี่ยอยู่ที่ระดับ 4.75 ล้านลิตรต่อวัน เพิ่มขึ้นจากช่วงเดียวกันของปีก่อนร้อยละ 16.58 ราคาขายปลีกเฉลี่ยอยู่ที่ระดับ 21.77 บาทต่อลิตร ต่ำกว่าช่วงเดียวกันของปีก่อนร้อยละ 14.67 หรือ 3.74 บาทต่อลิตร



ในเดือนพฤศจิกายน 2559 มีสถานีบริการที่จำหน่ายน้ำมันแก๊สโซล 95(E20) สะสมเพิ่มขึ้นจากเดือนก่อนหน้า 31 แห่ง โดยมีจำนวนรวมทั้งสิ้น 3,236 แห่ง แบ่งเป็น ปตท. 1,209 แห่ง บางจาก 742 แห่ง เซลล์ 391 แห่ง เอสโซ่ 430 แห่ง ปตท. บริหารธุรกิจค้าปลีก 146 แห่ง เซฟรอน (ไทย) 179 แห่ง พีทีจี 105 แห่ง เพียวพลังงานไทย 9 แห่ง และซีสโก้ 25 แห่ง

(4) การใช้น้ำมันแก๊สโซล 95(E85) คิดเป็นสัดส่วนร้อยละ 3.03 ของปริมาณการใช้น้ำมันเบนซินทั้งหมด ในช่วง 11 เดือนแรกของปี 2559 มีปริมาณการใช้เฉลี่ยอยู่ที่ระดับ 874,815 ลิตรต่อวัน เพิ่มขึ้นเป็นครั้งแรกเมื่อเทียบกับช่วงเดียวกันของปีก่อนที่ร้อยละ 1.47 ราคาขายปลีกเฉลี่ยอยู่ที่ระดับ 18.01 บาทต่อลิตร ต่ำกว่าช่วงเดียวกันของปีก่อนร้อยละ 19.07 หรือ 4.24 บาทต่อลิตร มีสถานีบริการที่จำหน่ายน้ำมันแก๊สโซล 95(E85) สะสมในเดือนพฤศจิกายน 2559 เพิ่มขึ้นจากเดือนก่อนหน้า 21 แห่ง โดยมีจำนวนทั้งสิ้น 939 แห่ง แบ่งเป็น ปตท. 571 แห่ง บางจาก 282 แห่ง ระยองเพียว 36 แห่ง ซีสโก้ 41 แห่ง และสยามเคมี 9 แห่ง

3. การใช้น้ำมันภาคขนส่งทางบก

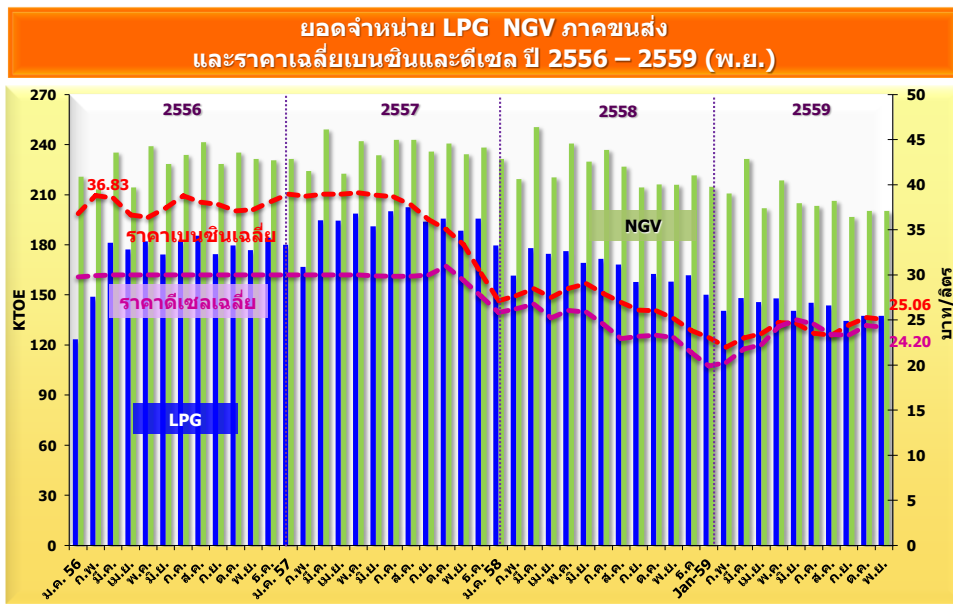
การใช้น้ำมันภาคขนส่งทางบกในช่วง 11 เดือนแรกของปี 2559 อยู่ที่ระดับ 23,655 พันตันเทียบเท่าน้ำมันดิบ (ktoe) เพิ่มขึ้นจากช่วงเดียวกันของปีก่อนร้อยละ 2.71 โดยเป็นการเพิ่มขึ้นของการใช้น้ำมันเบนซินและดีเซล ส่วนใหญ่เป็นการใช้น้ำมันดีเซลที่มีการใช้คิดเป็นสัดส่วนร้อยละ 53.26 ของการใช้น้ำมันในภาคขนส่งทางบก รองลงมาคือน้ำมันเบนซิน คิดเป็นสัดส่วนร้อยละ 30.43 โดยมีการใช้เพิ่มขึ้นจากช่วงเดียวกันของปีก่อนร้อยละ 3.61 และ 10.57 ตามลำดับ ทั้งนี้ น้ำมันเบนซินมีสัดส่วนการใช้ในภาคขนส่งเพิ่มขึ้นตั้งแต่เดือนมิถุนายน 2559 เป็นต้นมา คาดว่าส่วนหนึ่งเกิดจากราคาขายปลีกเฉลี่ยที่ต่ำกว่าน้ำมันดีเซลสามเดือนติดต่อกัน (มิถุนายน

ถึงสิงหาคม) ในขณะที่การใช้ LPG ในภาคขนส่งทางบก และ NGV ในช่วง 11 เดือนแรกของปี 2559 ยังคงปรับตัวลดลงคิดเป็นร้อยละ 15.27 และ 8.72 ตามลำดับ คาดว่าเกิดจากผู้บริโภค LPG และ NGV บางส่วนทยอยเปลี่ยนกลับไปใช้น้ำมันเป็นเชื้อเพลิงจากราคาขายปลีกน้ำมันในประเทศที่อยู่ในระดับต่ำและมีสถานีสบริการน้ำมันที่ทั่วถึงกว่า ซึ่งในส่วนของผู้ใช้ NGV ปี 2559 มีสถิติจำนวนรถยนต์ส่วนบุคคลและรถแท็กซี่ใหม่ที่ใช้ NGV ขึ้นทะเบียนกับกรมการขนส่งทางบกลดลงอย่างต่อเนื่องตลอดปี

ในเดือนพฤศจิกายน 2559 ราคาขายปลีก LPG อยู่ที่ 20.29 บาทต่อกิโลกรัม ซึ่งเป็นราคาดังตั้งตั้งแต่เดือนกุมภาพันธ์ 2559 และราคาขายปลีก NGV แบ่งเป็นช่วงวันที่ 1 - 15 ตุลาคม 2559 อยู่ที่ 12.46 บาทต่อกิโลกรัม ช่วงวันที่ 16 - 31 ตุลาคม 2559 อยู่ที่ 12.47 บาทต่อกิโลกรัม และในช่วง 16-30 พฤศจิกายน 2559 อยู่ที่ 11.89 บาทต่อกิโลกรัม มีจำนวนรถยนต์ NGV ที่ขึ้นทะเบียนกับกรมการขนส่งทางบกสะสมรวมทั้งสิ้น 406,006 คัน ลดลงจากเดือนก่อนหน้า 1,140 คัน มีจำนวนสถานีสบริการ NGV ทั้งสิ้น 503 สถานี แบ่งเป็นกรุงเทพฯ และปริมณฑล 251 สถานี ต่างจังหวัด 252 สถานี

การใช้ก๊าซภาคขนส่งทางบก							
หน่วย : ktoe							
	2557	2558	2559 (ม.ค.-พ.ย.)	สัดส่วน (%)	การเปลี่ยนแปลง (%)		
					2557	2558	2559 (ม.ค.-พ.ย.)
เบนซิน	6,338	7,177	7,198	30.43	▲ 3.80	▲ 13.24	▲ 10.57
ดีเซล	12,891	13,398	12,598	53.26	▲ 1.68	▲ 3.93	▲ 3.61
LPG	2,304	2,020	1,575	6.66	▲ 11.24	▼ -12.29	▼ -15.27
NGV	2,839	2,725	2,285	9.66	▲ 37.24	▼ -4.01	▼ -8.72
รวม	24,371	25,319	23,655	100.00	▲ 6.32	▲ 3.89	▲ 2.71

ตั้งแต่กลางปี 2558 เป็นต้นมา ปริมาณการใช้ LPG และ NGV ในภาคขนส่ง ลดลงอย่างต่อเนื่อง



หมายเหตุ : ราคาเบนซินเฉลี่ย หมายถึง ราคาเฉลี่ยถ่วงน้ำหนักของเบนซิน 95 แก๊สโซฮอล์ 91 (E10) แก๊สโซฮอล์ 95 (E10) แก๊สโซฮอล์ 95 (E20) และ แก๊สโซฮอล์ 95 (E85)

สรุปราคาขายปลีกน้ำมันเบนซินและดีเซลของต่างประเทศ (ณ วันที่ 28 พฤศจิกายน 2559)

- ราคาขายปลีกน้ำมันเบนซินและดีเซลของต่างประเทศ ราคาขายปลีกน้ำมันสำเร็จรูปในแต่ละประเทศจะแตกต่างกัน ขึ้นอยู่กับโครงสร้างและนโยบายการชดเชยราคาน้ำมันของประเทศนั้น โดยราคาน้ำมัน ณ โรงกลั่นของประเทศไทย จะอ้างอิงราคาจากราคากลางน้ำมันสำเร็จรูปตลาดภูมิภาคเอเชีย (ตลาดจอร์จทาวน์ - Mean of Platts: MOP Singapore)
- ราคาขายปลีกน้ำมันเบนซินและดีเซลของประเทศไทยและต่างประเทศ ณ วันที่ 28 พฤศจิกายน 2559



ราคาขายปลีกน้ำมันในอาเซียน (ณ 28 พฤศจิกายน 2559)

เบนซิน บาทต่อลิตร			ดีเซล บาทต่อลิตร		
	สิงคโปร์	51.40		สิงคโปร์	32.50
	ลาว	37.40		ลาว	28.42
	ฟิลิปปินส์	30.67		กัมพูชา	26.40
	กัมพูชา	29.48		ไทย	24.49
	เวียดนาม	27.31		อินโดนีเซีย	24.14
	ไทย	25.75		เวียดนาม	20.00
	อินโดนีเซีย	24.83		ฟิลิปปินส์	19.45
	มาเลเซีย	15.82		มาเลเซีย	15.42
	เมียนมา	15.02		เมียนมา	15.02
	บรูไน	13.10		บรูไน	7.81

♦ แต่ละประเทศมีมาตรการทางภาษี และระบบการเก็บเงินเข้ากองทุนหรือลดต้นทุนราคาพลังงานที่แตกต่างกัน และเพื่อนบ้านบางประเทศยังลดต้นทุนราคาอยู่
หมายเหตุ : 1. อัตราแลกเปลี่ยน ณ วันที่ 25 พฤศจิกายน 2559 2. ประเทศไทย เป็นราคาน้ำมันแก๊สโซลีน 95E10

ราคาขายปลีกน้ำมันเชื้อเพลิงนานาชาติ

เบนซิน บาทต่อลิตร		ดีเซล บาทต่อลิตร			
	สิงคโปร์	51.40	อังกฤษ	51.44	
	อังกฤษ	50.98		สิงคโปร์	32.50
	บราซิล	38.72		บราซิล	31.19
	ลาว	37.40		ลาว	28.42
	แอฟริกาใต้	31.82		แอฟริกาใต้	27.84
	กัมพูชา	29.48		กัมพูชา	26.40
	เวียดนาม	27.31		ไทย	24.49
	ไทย	25.75		อินโดนีเซีย	24.14
	อินโดนีเซีย	24.83		เวียดนาม	20.00
	เมียนมา	15.02		เมียนมา	15.02

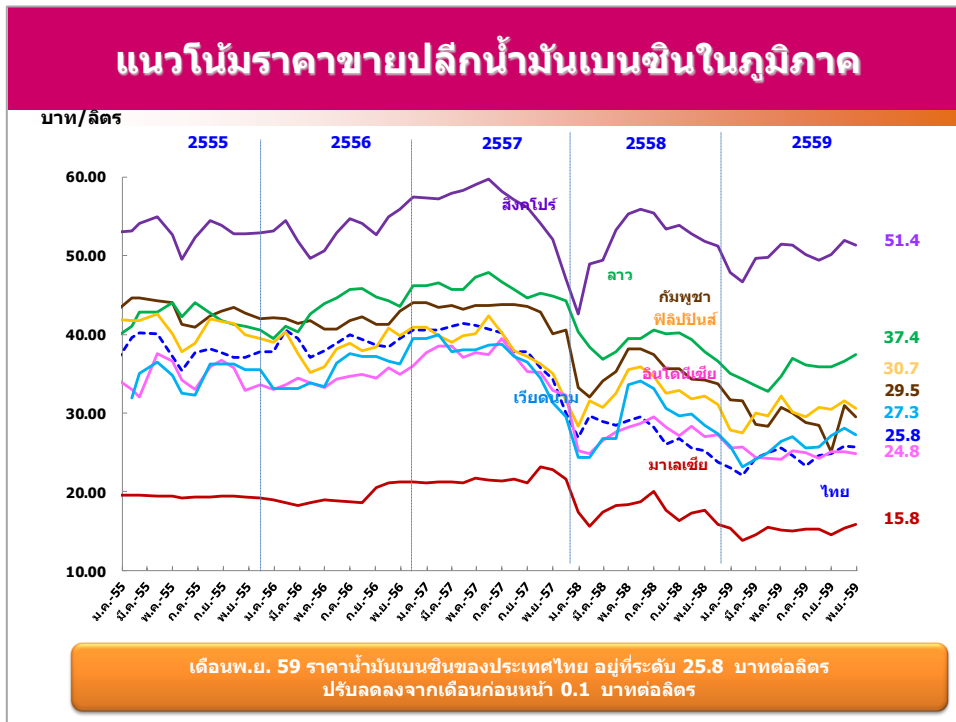
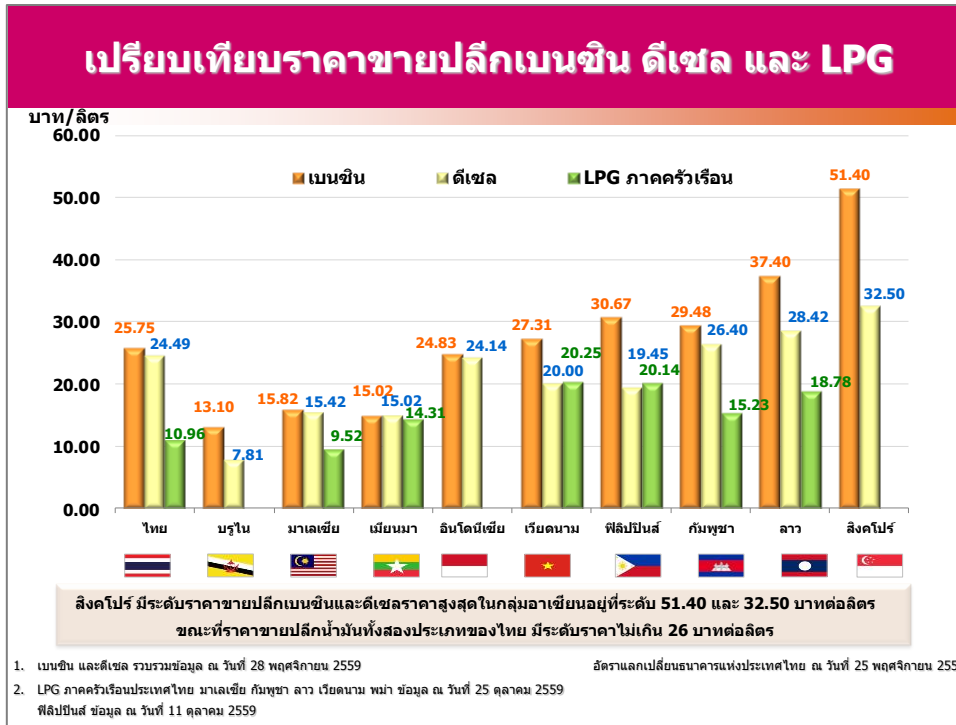
♦ แต่ละประเทศมีโครงสร้างราคาพลังงาน มาตรการภาษี และการลดต้นทุนราคาที่แตกต่างกัน ซึ่งหลายประเทศกำลังพัฒนารัฐยังให้การลดต้นทุนราคาอยู่ ทำให้ราคาต่ำกว่าประเทศอื่น
♦ ราคาดีเซลและเบนซินของไทยใกล้เคียงกัน ทั้งนี้ ไทยสนับสนุนการใช้แก๊สโซลีนโดยการเก็บเงินเข้ากองทุนน้ำมันฯ น้อยกว่าเบนซิน
หมายเหตุ : * แก๊สโซลีน 95 ออกแทน 95 **เบนซิน ออกแทน 92
ข้อมูล ณ วันที่ 28 พฤศจิกายน 2559 อัตราแลกเปลี่ยน ณ วันที่ 25 พฤศจิกายน 2559

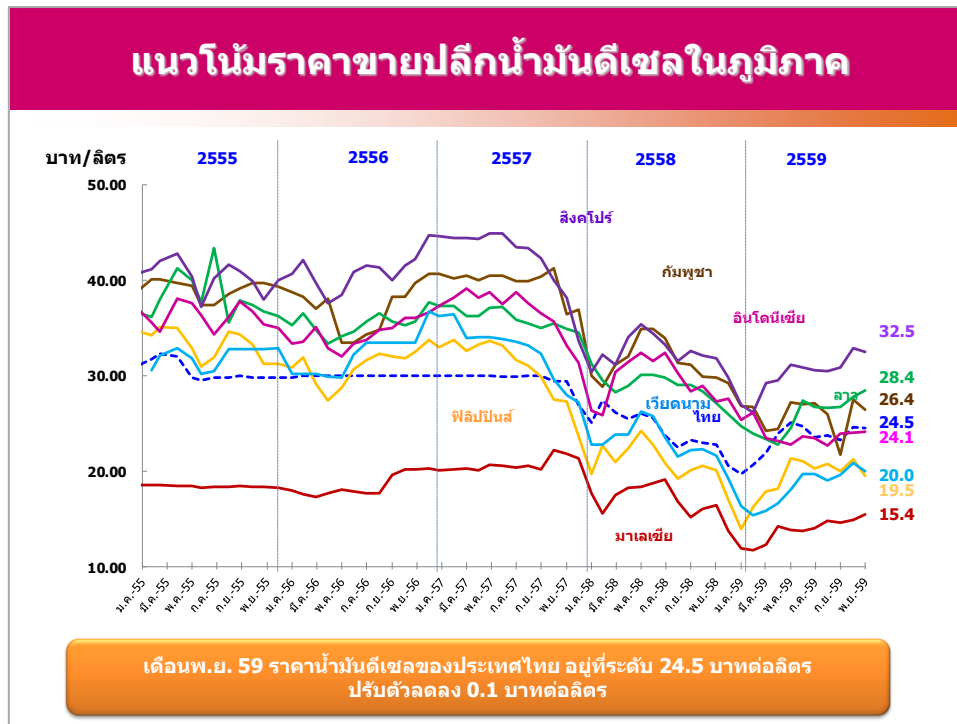
- **เปรียบเทียบราคาขายปลีกน้ำมันเชื้อเพลิงในภูมิภาคเดือนพฤศจิกายน 2559 กับเดือนตุลาคม 2559**
ในเดือนพฤศจิกายน 2559 ราคาน้ำมันดิบมีความผันผวน คาดว่าเนื่องจากหลายปัจจัย อาทิเช่นภาวะอุปทานน้ำมันดิบล้นตลาด จากปริมาณน้ำมันดิบคงคลังทั่วโลกปรับตัวเพิ่มขึ้น สอดคล้องกับตัวเลขกำลังการผลิตน้ำมันดิบในเดือนตุลาคม 2559 จากกลุ่มประเทศผู้ส่งออกน้ำมันดิบ (โอเปก) ปรับเพิ่มขึ้นสูงสุดถึง 33.6 ล้านบาร์เรลต่อวัน หรือคิดเป็นสัดส่วนกว่าร้อยละ 40 ของอุปทานน้ำมันดิบทั่วโลก ความกังวลต่อการเจรจาปรับลดกำลังการผลิตของกลุ่มโอเปกว่าจะบรรลุข้อตกลงหรือไม่ อีกทั้งแนวโน้มการปรับขึ้นอัตราดอกเบี้ยของธนาคารสหรัฐ และการปรับเพิ่มกำลังการผลิตน้ำมันดิบภายในประเทศของสหรัฐเอง เป็นปัจจัยกดดันให้ราคาน้ำมันดิบมีความผันผวน
- **ราคาขายปลีกน้ำมันเบนซิน** ในอาเซียน ส่วนใหญ่ปรับราคาลดลง ยกเว้นประเทศมาเลเซีย และประเทศอินโดนีเซียปรับราคาเพิ่มขึ้น ในขณะที่ประเทศบรูไน ประเทศเมียนมา ประเทศลาว และประเทศสิงคโปร์ ราคาคงที่
- **ราคาขายปลีกน้ำมันดีเซล** ในอาเซียน ส่วนใหญ่ปรับราคาลดลง ยกเว้นประเทศมาเลเซีย และประเทศอินโดนีเซียปรับราคาเพิ่มขึ้น ในขณะที่ประเทศบรูไน ประเทศเมียนมา ประเทศลาว และประเทศสิงคโปร์ ราคาคงที่

ประเทศ (หน่วย)	ราคาขายปลีกน้ำมันเบนซินและดีเซลในกลุ่มประเทศอาเซียน*					
	น้ำมันเบนซินพิเศษ			น้ำมันดีเซล		
	พฤศจิกายน 2559 National Currency (บาท/ลิตร)	ตุลาคม 2559	ปริมาณ การเปลี่ยนแปลง	พฤศจิกายน 2559 National Currency (บาท/ลิตร)	ตุลาคม 2559	ปริมาณ การเปลี่ยนแปลง
ประเทศไทย (บาท/ลิตร)	25.75	25.85	▼ -0.10	24.49	24.59	▼ -0.10
ประเทศบรูไน (ดอลลาร์บรูไน/ลิตร)	0.52 (13.10)	0.52	● 0.00	0.31 (7.81)	0.31	● 0.00
ประเทศมาเลเซีย (ริงกิต/ลิตร)	1.95 (15.82)	1.80	▲ 0.15	1.90 (15.42)	1.75	▲ 0.15
ประเทศเมียนมา (จัต/ลิตร)	550.00 (15.02)	550.00	● 0.00	550.00 (15.02)	550.00	● 0.00
ประเทศอินโดนีเซีย (รูเปีย/ลิตร)	8,950.00 (24.83)	8,850.00	▲ 100.00	8,700.00 (24.14)	8,450.00	▲ 250.00
ประเทศเวียดนาม (ดอง/ลิตร)	17,070.00 (27.31)	17,540.00	▼ -470.00	12,500.00 (20.00)	13,020.00	▼ -520.00
ประเทศฟิลิปปินส์ (เปโซ/ลิตร)	42.18 (30.67)	42.80	▼ -0.62	26.75 (19.45)	28.70	▼ -1.95
ประเทศกัมพูชา (เรียล/ลิตร)	3,350.00 (29.48)	3,600.00	▼ -250.00	3,000.00 (26.40)	3,200.00	▼ -200.00
ประเทศลาว (กีบ/ลิตร)	8,500.00 (37.40)	8,500.00	● 0.00	6,460.00 (28.42)	6,460.00	● 0.00
ประเทศสิงคโปร์ (ดอลลาร์สิงคโปร์/ลิตร)	2.04 (51.40)	2.04	● 0.00	1.29 (32.50)	1.29	● 0.00

หมายเหตุ : (1) ราคาน้ำมันของประเทศไทยเป็นราคาน้ำมันแก๊สโซลอลอกเทน 95 (Gasohol 95-E10)
(2) รวบรวมข้อมูล ณ วันที่ 28 พฤศจิกายน 2559 และใช้อัตราแลกเปลี่ยนของธนาคารแห่งประเทศไทย ณ วันที่ 25 พฤศจิกายน 2559

▪ เปรียบเทียบราคาขายปลีกเบนซิน ดีเซล และ LPG ในภูมิภาค





4. สถานการณ์ไฟฟ้า

4.1 การผลิตพลังงานไฟฟ้า ในช่วง 11 เดือนแรกของปี 2559 อยู่ที่ระดับ 184,162 กิกะวัตต์ ชั่วโมง เพิ่มขึ้นร้อยละ 4.22 จากช่วงเดียวกันของปีก่อน เกิดจากการเพิ่มขึ้นของการใช้ไฟฟ้าเกือบทุกสาขา ยกเว้นภาคเกษตรกรรม

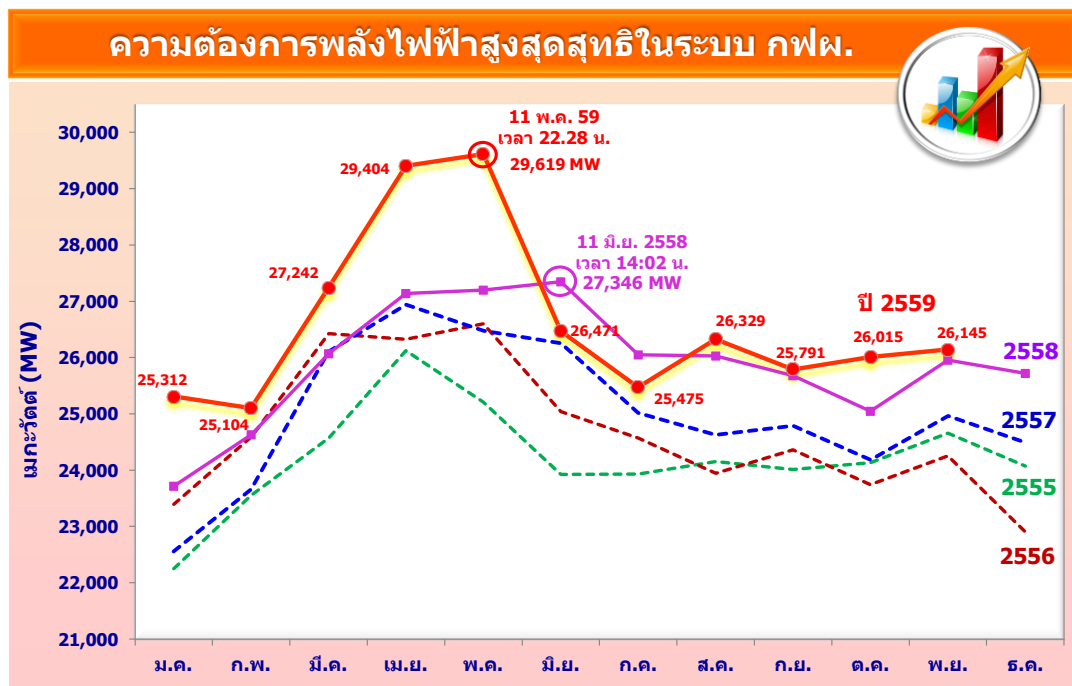
การผลิตพลังงานไฟฟ้ารายเดือน

หน่วย : กิกะวัตต์ชั่วโมง (GWh)

	ม.ค.	ก.พ.	มี.ค.	เม.ย.	พ.ค.	มิ.ย.	ก.ค.	ส.ค.	ก.ย.	ต.ค.	พ.ย.	ธ.ค.	ม.ค.-พ.ย.	ม.ค.-ธ.ค.
2555	13,513	14,084	15,799	14,939	15,980	15,111	15,342	15,183	14,677	15,324	15,022	14,511	164,973	179,484
2556	14,275	14,505	16,396	15,325	16,748	15,386	15,363	15,475	14,921	15,040	14,642	13,130	168,076	181,205
2557	13,424	13,622	16,534	15,865	17,224	16,200	16,168	15,863	15,658	15,757	15,323	14,386	171,638	186,024
2558	14,095	14,000	16,842	15,952	17,706	16,832	16,717	16,341	15,994	16,209	16,015	15,487	176,703	192,189
2559	15,351	14,648	17,693	17,523	18,536	16,734	16,737	17,269	16,529	16,809	16,333		184,162	
Δ (%) จากช่วงเดียวกันของปีก่อน	8.91	4.63	5.05	9.85	4.68	-0.58	0.12	5.68	3.35	3.70	1.98		4.22	
Δ (%) จากเดือนก่อนหน้า	-0.88	-4.58	20.79	-0.96	5.78	-9.72	0.01	3.18	-4.28	1.69	-2.83			

หมายเหตุ : รวม VSPP

ความต้องการพลังไฟฟ้าสูงสุดสุทธิในระบบของ กฟผ. (Net Peak Generation Requirement) ปี 2559 เกิดขึ้นเมื่อวันที่ 11 พฤษภาคม 2559 เวลา 22.28 น. อยู่ที่ระดับ 29,619 เมกะวัตต์ สูงกว่าพลังไฟฟ้าสูงสุดของปี 2558 ซึ่งเกิดเมื่อวันที่ 11 มิถุนายน 2558 เวลา 14.02 น. อยู่ที่ระดับ 27,346 เมกะวัตต์ หรือเพิ่มขึ้นร้อยละ 8.30 โดยในเดือนพฤศจิกายน 2559 มีความต้องการใช้ไฟฟ้าสูงสุดอยู่ที่ระดับ 26,145 เมกะวัตต์



การใช้ไฟฟ้ารายสาขา ในช่วง ม.ค. - พ.ย. 2559

สาขา	2556	2557	2558	2559 (ม.ค.-พ.ย.)	Δ (%) จากช่วงเดียวกัน ของปีก่อน	สัดส่วน (%)
ครัวเรือน	37,657	38,993	41,285	40,691	▲ 7.22	24.14
กิจการขนาดเล็ก	18,374	18,807	19,767	19,104	▲ 5.37	11.33
ธุรกิจ	30,413	31,362	33,218	32,264	▲ 5.82	19.14
อุตสาหกรรม	72,536	73,782	74,772	70,973	▲ 3.30	42.11
ส่วนราชการ และองค์กร ที่ไม่แสวงหากำไร*	149	152	179	185	▲ 13.60	0.11
เกษตรกรรม	354	414	386	242	▼ -33.98	0.14
การใช้ไฟฟ้า ที่ไม่คิดมูลค่า	2,379	2,582	2,743	2,695	▲ 7.93	1.60
อื่นๆ	2,479	2,592	2,479	2,394	▲ 5.48	1.42
รวมทั้งสิ้น	164,341	168,685	174,833	168,548	▲ 4.97	100.00

* ตั้งแต่เดือนตุลาคม 2555 เป็นต้นไป ผู้ใช้ไฟฟ้าที่เป็นหน่วยงานราชการจะถูกจัดเข้าประเภทธุรกิจ/กิจการขนาดเล็ก แล้วแต่กรณี

4.2 การใช้ไฟฟ้ารายสาขา ในเดือนช่วง 11 เดือนแรกของปี 2559 มีการใช้ไฟฟ้ารวมทั้งสิ้น 168,548 กิกะวัตต์ชั่วโมง เพิ่มขึ้นจากปีก่อนร้อยละ 4.97 จากปริมาณการใช้ไฟฟ้าที่เพิ่มขึ้นในเกือบทุกสาขา ยกเว้นภาคเกษตรกรรมที่มีความต้องการใช้ไฟฟ้าสำหรับสูบน้ำเพื่อการเกษตรลดลงร้อยละ 33.98 จากช่วงเดียวกันของปีก่อน ส่วนภาคอุตสาหกรรมยังคงมีสัดส่วนการใช้ไฟฟ้าสูงสุด คิดเป็นร้อยละ 42.11 ของการใช้ทั้งหมด โดยมีการใช้ไฟฟ้าอยู่ที่ระดับ 70,973 กิกะวัตต์ชั่วโมง เพิ่มขึ้นร้อยละ 3.30 เมื่อเทียบกับช่วง

เดียวกันของปีก่อน คาดว่าเกิดจากความต้องการใช้ไฟฟ้าเพิ่มขึ้นในกลุ่มอุตสาหกรรมหลัก อาทิเช่น อุตสาหกรรมอาหาร ยานยนต์ เหล็กและโลหะพื้นฐาน เป็นต้น รองลงมาคือ ภาคครัวเรือน มีการใช้ไฟฟ้าอยู่ที่ระดับ 40,691 กิกะวัตต์ชั่วโมง เพิ่มขึ้นร้อยละ 7.22 เมื่อเทียบกับช่วงเดียวกันของปีก่อน จากมาตรการภาครัฐที่อนุมัติสินเชื่อประชาชนเพื่อประชาชน ส่งผลให้มีการใช้จ่ายเพื่ออุปโภคบริโภคสินค้าและบริการเพิ่มมากขึ้น

ภาคธุรกิจและกิจการขนาดเล็กมีการใช้ไฟฟ้าเพิ่มขึ้นร้อยละ 5.82 และ 5.37 ตามลำดับ จากมาตรการกระตุ้นเศรษฐกิจของภาครัฐที่ส่งผลให้มีอุปสงค์เพิ่มมากขึ้น โดยเฉพาะธุรกิจการขายปลีกในห้างสรรพสินค้า และความต้องการใช้ไฟฟ้าในภาคบริการที่ยังคงได้รับแรงสนับสนุนจากภาครัฐที่เกี่ยวข้อง โดยมีรายละเอียดการใช้ไฟฟ้าของภาคอุตสาหกรรมและภาคธุรกิจที่สำคัญ ดังนี้

การใช้ไฟฟ้าภาคอุตสาหกรรม ในช่วง 11 เดือนแรกของปี 2559 มีการใช้ไฟฟ้ารวม 70,973 กิกะวัตต์ชั่วโมง เพิ่มขึ้นร้อยละ 3.30 เมื่อเทียบกับช่วงเดียวกันของปีก่อน คาดว่าเกิดจากการขยายตัวของทุกอุตสาหกรรมการผลิตที่สำคัญตามความต้องการบริโภคภายในประเทศและคำสั่งซื้อที่เพิ่มขึ้น ยกเว้นอุตสาหกรรมสิ่งทอ และอุตสาหกรรมซีเมนต์ที่มีการใช้ไฟฟ้าลดลง โดยมีรายละเอียดการใช้ไฟฟ้าในแต่ละภาคอุตสาหกรรมที่สำคัญ ดังนี้

(1) **อุตสาหกรรมอาหาร** มีการใช้ไฟฟ้าอยู่ที่ 9,934 กิกะวัตต์ชั่วโมง เพิ่มขึ้นร้อยละ 4.59 เมื่อเทียบกับช่วงเดียวกันของปีก่อน คาดว่าเกิดจากความต้องการบริโภคภายในประเทศที่ยังมีอย่างต่อเนื่อง และจากตลาดส่งออกต่างประเทศที่มีคำสั่งซื้อเพิ่มขึ้นโดยเฉพาะการได้รับสิทธินำเข้าไก่สดแช่แข็งไปยังเกาหลีใต้ สินค้าประมง สินค้ากุ้งที่การผลิตกุ้งไทยฟื้นตัวจากโรค EMS (Early Mortality Syndrome) รวมทั้งสินค้าน้ำตาลทรายที่มีคำสั่งซื้อล่วงหน้าเพิ่มขึ้น ประกอบกับรัฐบาลใช้มาตรการกระตุ้นเศรษฐกิจแบบเร่งด่วน มาตรการช่วยเหลือทางการเงินให้ SMEs และมาตรการเร่งรัดการลงทุนในเขตพัฒนาเศรษฐกิจพิเศษรูปแบบต่างๆ รวมถึงการกระตุ้นการท่องเที่ยวที่ส่งผลต่อการบริโภคอาหารในประเทศ ทำให้การผลิตและส่งออกในอุตสาหกรรมอาหารขยายตัว

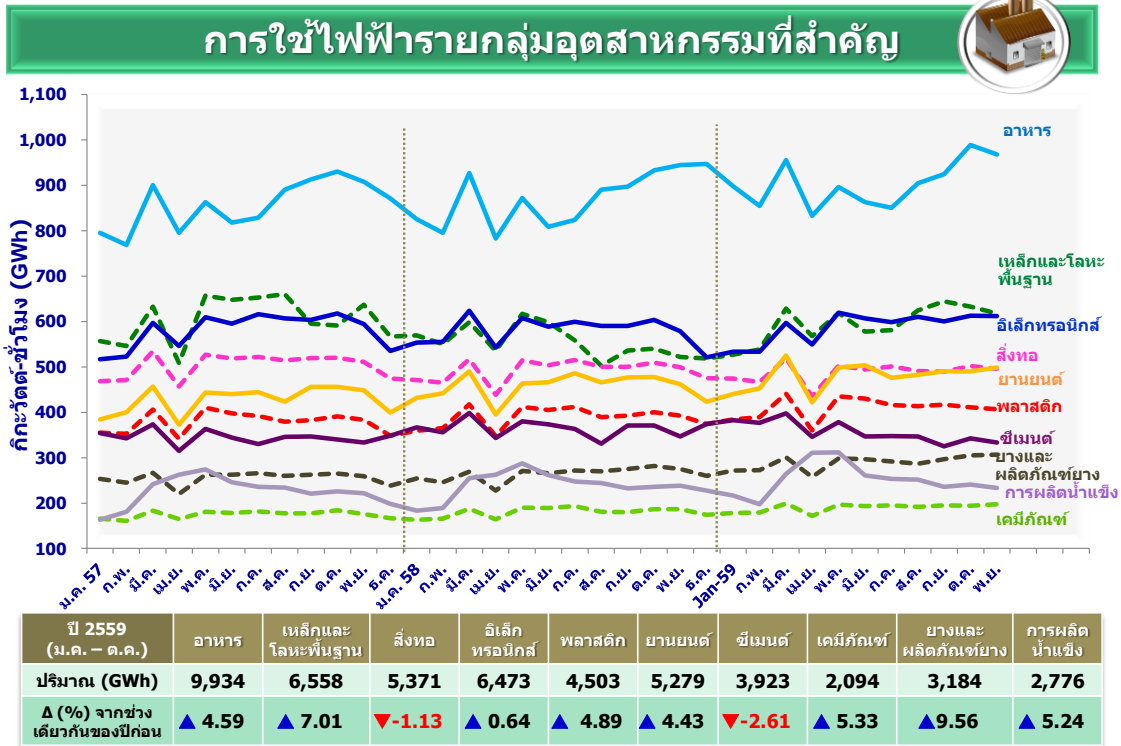
(2) **อุตสาหกรรมเหล็กและโลหะพื้นฐาน** มีการใช้ไฟฟ้าอยู่ที่ระดับ 6,558 กิกะวัตต์ชั่วโมง ปรับเพิ่มขึ้นร้อยละ 7.01 เมื่อเทียบกับช่วงเดียวกันของปีก่อน คาดว่าเกิดจากการผลิตที่เพิ่มขึ้นตามความต้องการใช้เหล็กในอุตสาหกรรมต่อเนื่อง เช่น ก่อสร้าง ยานยนต์ เครื่องใช้ไฟฟ้า ที่ขยายตัวเพิ่มขึ้นและราคาเหล็กในตลาดโลกปรับตัวสูงขึ้น

(3) **อุตสาหกรรมสิ่งทอ** มีการใช้ไฟฟ้าอยู่ที่ระดับ 5,371 กิกะวัตต์ชั่วโมง ลดลงร้อยละ 1.13 เมื่อเทียบกับช่วงเดียวกันของปีก่อน คาดว่าเกิดจากการผลิตเสื้อผ้าสำเร็จรูปลดลงร้อยละ 10.0 จากช่วงเดียวกันของปีก่อน ความต้องการใช้เสื้อผ้าสีดำภายในประเทศเริ่มเข้าสู่จุดอิ่มตัว อีกทั้งการนำเข้าเสื้อผ้าสำเร็จรูปจากต่างประเทศ อาทิเช่นประเทศจีน เวียดนาม กัมพูชา เพิ่มขึ้น ส่งผลให้การผลิตภายในประเทศหดตัว และคำสั่งซื้อจากตลาดหลัก ได้แก่ญี่ปุ่น สหรัฐอเมริกา และสหภาพยุโรปลดลง ทั้งหมดนี้เป็นปัจจัยส่งผลการใช้ไฟฟ้าในอุตสาหกรรมสิ่งทอลดลง

(4) **อุตสาหกรรมอิเล็กทรอนิกส์** มีการใช้ไฟฟ้าอยู่ที่ระดับ 6,473 กิกะวัตต์ชั่วโมง เพิ่มขึ้นเล็กน้อยเพียงร้อยละ 0.64 เมื่อเทียบกับช่วงเดียวกันของปีก่อน เกิดจากการกลับมาขยายตัวของสินค้าอิเล็กทรอนิกส์ จากความต้องการสินค้าที่มีการใช้เทคโนโลยีที่สูงขึ้นทำให้ต้องการใช้แผงวงจร (IC) เป็นชิ้นส่วนประกอบเพิ่มขึ้นด้วย โดยผลิตเพื่อส่งออกไปยังตลาดหลักในสหภาพยุโรปและญี่ปุ่นที่ปรับตัวเพิ่มขึ้น

ประกอบกับการผลิต Hard Disk Drive ขนาดใหญ่เพิ่มขึ้นภายหลังจากมีการชะลอการผลิตมาตั้งแต่ต้นปีซึ่งเป็นผลจากการย้ายฐานการผลิต

(5) **อุตสาหกรรมพลาสติก** มีการใช้ไฟฟ้าอยู่ที่ระดับ 4,503 กิกะวัตต์ชั่วโมง เพิ่มขึ้นร้อยละ 4.89 เมื่อเทียบกับช่วงเดียวกันของปีก่อน จากการผลิตเม็ดพลาสติกเพื่อจำหน่ายภายในประเทศ และผลิตเพื่อการส่งออกเม็ดพลาสติกไปยังประเทศคู่ค้า อาทิเช่น จีน และเวียดนาม เพิ่มมากขึ้น โดยในเดือนพฤศจิกายน 2559 มีปริมาณส่งออกและมูลค่าการส่งออกเม็ดพลาสติก เพิ่มขึ้นร้อยละ 10.27 และ 2.6 เมื่อเทียบกับเดือนเดียวกันของปีก่อน

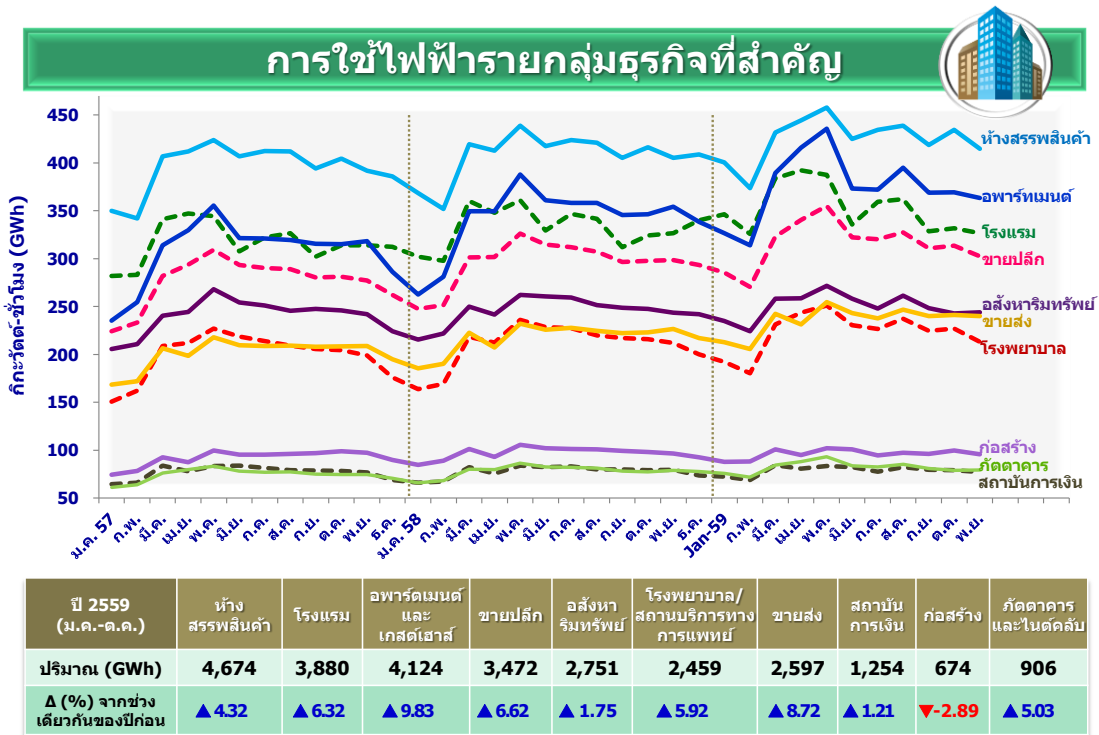


(6) **อุตสาหกรรมยานยนต์** มีการใช้ไฟฟ้าอยู่ที่ระดับ 5,279 กิกะวัตต์ชั่วโมง เพิ่มขึ้นร้อยละ 4.43 เมื่อเทียบกับช่วงเดียวกันของปีก่อน โดยเป็นการผลิตรถยนต์เพื่อรองรับความต้องการของตลาดภายในประเทศที่มีมากขึ้นในช่วงปลายปี สอดคล้องกับดัชนีการผลิตของอุตสาหกรรมการผลิตยานยนต์ในเดือนพฤศจิกายน 2559 ขยายตัวร้อยละ 1.8 เมื่อเทียบกับเดือนเดียวกันของปีก่อน ซึ่งเป็นผลมาจากการผลิตรถยนต์โดยสารขนาดเล็ก และรถยนต์ PPV (Pick-Up Passenger Vehicle) เพิ่มขึ้น

(7) **อุตสาหกรรมซีเมนต์** มีการใช้ไฟฟ้าอยู่ที่ระดับ 3,923 กิกะวัตต์ชั่วโมง ลดลงร้อยละ 2.61 เมื่อเทียบกับช่วงเดียวกันของปีก่อน คาดว่าเกิดจากภาพรวมของอุตสาหกรรมในปีไม่ดีขึ้น เมื่อเทียบกับช่วง 5 ปีที่ผ่านมา เนื่องมาจากสภาพเศรษฐกิจที่ยังไม่ฟื้นตัวทำให้ภาคเอกชนชะลอการลงทุนในธุรกิจอสังหาริมทรัพย์ลง ส่งผลให้การผลิตปูนซีเมนต์ในประเทศลดลง ถึงแม้ภาครัฐจะมีมาตรการกระตุ้นเศรษฐกิจออกมาอย่างต่อเนื่อง แต่ยังคงมีความต้องการปูนซีเมนต์ก็ยังคงต่ำกว่าระดับที่หลายฝ่ายคาดการณ์ไว้

อุตสาหกรรมอื่นๆ ได้แก่ (8) **อุตสาหกรรมเคมีภัณฑ์** การใช้ไฟฟ้าอยู่ที่ระดับ 2,094 กิกะวัตต์ชั่วโมง เพิ่มขึ้นร้อยละ 5.33 (9) **อุตสาหกรรมยางและผลิตภัณฑ์ยาง** การใช้ไฟฟ้าอยู่ที่ระดับ 3,184 กิกะวัตต์ชั่วโมง เพิ่มขึ้นร้อยละ 9.56 เมื่อเทียบกับช่วงเดียวกันของปีก่อน คาดว่าเป็นผลจากการขยายตัวของ

อุตสาหกรรมยานยนต์ จากการผลิตภายในรถยนต์ ถังมือยางและถังมือตรวจเพิ่มขึ้น (10) อุตสาหกรรมการผลิตน้ำแข็ง การใช้ไฟฟ้าอยู่ที่ระดับ 2,776 กิกะวัตต์ชั่วโมง เพิ่มขึ้นร้อยละ 5.24 เมื่อเทียบกับช่วงเดียวกันของปีก่อน



การใช้ไฟฟ้าภาคธุรกิจ ในช่วง 11 เดือนแรกของปี 2559 มีการใช้ไฟฟ้ารวม 32,264 กิกะวัตต์ชั่วโมง เพิ่มขึ้นจากปีก่อนร้อยละ 5.82 จากการใช้ไฟฟ้าที่เพิ่มขึ้นในภาคบริการที่ยังคงได้รับแรงสนับสนุนจากภาคการท่องเที่ยว ส่งผลให้ธุรกิจการค้าและโรงแรมมีการขยายตัวอย่างต่อเนื่อง โดยแบ่งกลุ่มธุรกิจได้ดังนี้

(1) **ห้างสรรพสินค้าและธุรกิจขายปลีก** มีการใช้ไฟฟ้าเพิ่มขึ้นจากช่วงเดียวกันของปีก่อนร้อยละ 4.32 และ 6.62 ตามลำดับ จากการขยายตัวของธุรกิจห้างสรรพสินค้าและการค้าปลีก ประกอบกับยังคงได้รับแรงสนับสนุนจากภาคการท่องเที่ยวและมาตรการกระตุ้นเศรษฐกิจของรัฐบาลที่เร่งรัด ส่งผลให้ธุรกิจภาคบริการต่างๆ ยังคงมีการขยายตัวอย่างต่อเนื่องตลอดทั้งปี

(2) **โรงแรม อพาร์ทเมนต์และเกสต์เฮาส์ และ ภัตตาคารและไนต์คลับ** มีการใช้ไฟฟ้าเพิ่มขึ้นเมื่อเทียบกับช่วงเดียวกันของปีก่อนร้อยละ 6.32 9.83 และ 5.03 ตามลำดับ คาดว่าเกิดจากการเพิ่มขึ้นของจำนวนนักท่องเที่ยวที่มีอย่างต่อเนื่องในช่วง 9 เดือนแรกมีจำนวนนักท่องเที่ยวเพิ่มขึ้นถึงร้อยละ 12.31 ก่อนที่จำนวนนักท่องเที่ยวจะปรับตัวลดลงในเดือนตุลาคมถึงพฤศจิกายน 2559 เนื่องจากการจัดระเบียบบริษัททัวร์จีน ทั้งนี้การปรับตัวลดลงของนักท่องเที่ยวไม่ได้ส่งผลต่อภาพรวมการใช้ไฟฟ้าในโรงแรม อพาร์ทเมนต์และเกสต์เฮาส์ และภัตตาคารและไนต์คลับ เนื่องจากมีปัจจัยสนับสนุนภายในประเทศเกี่ยวกับการสนับสนุนการท่องเที่ยวของภาครัฐมาเป็นแรงขับเคลื่อนให้เกิดให้การขยายตัวในส่วนนี้

(3) **ภาคอสังหาริมทรัพย์** การใช้ไฟฟ้าเพิ่มขึ้นเพียงร้อยละ 1.75 เมื่อเทียบกับช่วงเดียวกันของปีก่อน ซึ่งแม้ว่ารัฐจะมีมาตรการการเงินการคลังเพื่อกระตุ้นเศรษฐกิจภาคอสังหาริมทรัพย์ให้เกิดการขยายตัวในช่วงครึ่งปีแรก แต่ในช่วงปลายปี 2559 มีนักลงทุนบางส่วนที่อยู่ระหว่างรอการขายอสังหาริมทรัพย์และเริ่ม

ชะลอการลงทุนในโครงการใหม่ ทั้งนี้ กลุ่มลูกค้าที่มีรายได้ระดับกลางและบนที่ยังมีกำลังซื้อและอุปสงค์ในเกณฑ์ดี ส่งผลให้ยังคงมีการลงทุนในโครงการคอนโดมิเนียมตามแนวรถไฟฟ้าอย่างต่อเนื่อง รวมทั้งโครงการอสังหาริมทรัพย์ที่อยู่อาศัย โรงแรมและอพาร์ทเมนต์ในจังหวัดที่อยู่ในระเบียงเศรษฐกิจภาคตะวันออก ซึ่งได้รับปัจจัยสนับสนุนจากการลงทุนในสาธารณูปโภคพื้นฐานของภาครัฐ

(4) โรงพยาบาลและสถานบริการทางการแพทย์ มีการใช้ไฟฟ้าเพิ่มขึ้นร้อยละ 5.92

(5) ภาคขนส่ง มีการใช้ไฟฟ้าเพิ่มขึ้น ร้อยละ 8.72 เมื่อเทียบกับช่วงเดียวกันของปีก่อน คาดว่าเป็นผลจากนโยบายกระตุ้นเศรษฐกิจและเร่งรัดการเบิกจ่ายงบประมาณของภาครัฐที่มีอย่างต่อเนื่อง และการใช้จ่ายเงินของนักท่องเที่ยวภายในประเทศและต่างประเทศตามการขยายตัวของภาคการท่องเที่ยวและบริการ

ศูนย์พยากรณ์และสารสนเทศพลังงาน