



สำนักงานนโยบาย  
และแผนพลังงาน  
กระทรวงพลังงาน

# สถานการณ์ การใช้น้ำมันและไฟฟ้าของไทย ช่วง 8 เดือนแรกของปี 2560



จัดทำโดย  
ศูนย์พยากรณ์และสารสนเทศพลังงาน

## ภาพรวมสถานการณ์การใช้น้ำมันและไฟฟ้าของไทย ช่วง 8 เดือนแรกของปี 2560

“ในช่วง 8 เดือนแรกของปี 2560 การใช้ดีเซลปรับตัวเพิ่มขึ้นร้อยละ 2.34

โดยการใช้เดือนสิงหาคมเพิ่มขึ้นทุกประเภทธุรกิจ ทั้งการจำหน่ายในสถานีบริการ การผลิตไฟฟ้า และอุตสาหกรรม การใช้เบนซินเพิ่มขึ้นร้อยละ 3.42 สอดคล้องกับปริมาณรถยนต์นั่งและรถจักรยานยนต์ที่เพิ่มขึ้น การใช้น้ำมันภาคขนส่งทางบก ช่วง 8 เดือนแรกของปี 2560 เพิ่มขึ้นร้อยละ 0.14 จากการใช้เบนซินและดีเซลที่เพิ่มขึ้น แต่การใช้ LPG และ NGV ยังคงลดลง สอดคล้องกับจำนวนรถยนต์ LPG และ NGV ที่มีปริมาณลดลงอย่างต่อเนื่อง การผลิตไฟฟ้าเพิ่มขึ้นเล็กน้อยร้อยละ 0.50 สาเหตุที่เพิ่มขึ้นไม่มากคาดว่าเกิดจากการผลิตไฟฟ้าใช้เองหรือซื้อตรงโดยไม่ผ่านระบบการไฟฟ้ามีแนวโน้มเพิ่มขึ้น ประกอบกับอุปทานที่ลดลงจากปีก่อน การใช้ไฟฟ้าเพิ่มขึ้นร้อยละ 1.12 โดยเพิ่มขึ้นในเกือบทุกสาขาเศรษฐกิจ ยกเว้นภาคครัวเรือนที่มีการใช้ลดลงเล็กน้อย ทั้งนี้ ภาคเกษตรกรรมเพิ่มขึ้นถึงร้อยละ 27.38 สอดคล้องกับการขยายตัวของดัชนีผลผลิตสินค้าเกษตร อุตสาหกรรมที่ใช้ไฟฟ้าลดลง ได้แก่ อุตสาหกรรมสิ่งทอ ซีเมนต์ และการผลิตน้ำแข็ง ภาคธุรกิจที่ใช้ไฟฟ้าลดลง ได้แก่ โรงแรม อสังหาริมทรัพย์ โรงพยาบาล/สถานบริการทางการแพทย์ และสถาบันการเงิน”

● **การใช้น้ำมันดีเซล** เฉลี่ยอยู่ที่ 64.19 ล้านลิตรต่อวัน เพิ่มขึ้นร้อยละ 2.34 เทียบกับช่วงเดียวกันของปีก่อน ราคาขายปลีกเฉลี่ยอยู่ที่ 25.38 บาทต่อลิตร สูงกว่าช่วงเดียวกันของปีก่อนร้อยละ 11.85 หรือ 2.69 บาทต่อลิตร สำหรับการใช้น้ำมันดีเซลในเดือนสิงหาคม 2560 เพิ่มขึ้นร้อยละ 3.82 โดยเพิ่มขึ้นในทุกประเภทธุรกิจ ทั้งการจำหน่ายในสถานีบริการ การผลิตไฟฟ้า และอุตสาหกรรม

● **การใช้น้ำมันเบนซิน** เฉลี่ยอยู่ที่ 29.99 ล้านลิตรต่อวัน เพิ่มขึ้นร้อยละ 3.42 เทียบกับช่วงเดียวกันของปีก่อน สอดคล้องกับการขยายตัวของปริมาณรถยนต์นั่งและรถจักรยานยนต์ ราคาขายปลีกน้ำมันเบนซินเฉลี่ยอยู่ที่ 26.42 บาทต่อลิตร สูงกว่าช่วงเดียวกันของปีก่อนร้อยละ 12.56 หรือ 2.95 บาทต่อลิตร

- **น้ำมันเบนซิน 95** คิดเป็นร้อยละ 4.19 ของการใช้น้ำมันเบนซินทั้งหมด มีการใช้เฉลี่ยอยู่ที่ 1.26 ล้านลิตรต่อวัน ลดลงจากช่วงเดียวกันของปีก่อนร้อยละ 7.17 ราคาขายปลีกเฉลี่ยอยู่ที่ 34.31 บาทต่อลิตร สูงกว่าช่วงเดียวกันของปีก่อนร้อยละ 10.14 หรือ 3.16 บาทต่อลิตร ทั้งนี้ปริมาณการใช้ที่ลดลงเนื่องจากราคาที่สูงกว่าน้ำมันเบนซินประเภทอื่น ประกอบกับมีรถยนต์ที่สามารถใช้น้ำมันแก๊สโซฮอล์เพิ่มขึ้น

- **น้ำมันแก๊สโซฮอล์** คิดเป็นร้อยละ 95.81 ของการใช้น้ำมันเบนซินทั้งหมด มีการใช้เฉลี่ยอยู่ที่ 28.74 ล้านลิตรต่อวัน เพิ่มขึ้นจากช่วงเดียวกันของปีก่อนร้อยละ 3.93 ราคาขายปลีกเฉลี่ยอยู่ที่ 24.98 บาทต่อลิตร สูงกว่าช่วงเดียวกันของปีก่อนร้อยละ 13.47 หรือ 2.97 บาทต่อลิตร

- **น้ำมันแก๊สโซฮอล์ 91 (E10)** คิดเป็นร้อยละ 35.90 ของการใช้น้ำมันเบนซินทั้งหมด มีการใช้เฉลี่ยอยู่ที่ 10.77 ล้านลิตรต่อวัน ลดลงจากช่วงเดียวกันของปีก่อนร้อยละ 4.70 ราคาขายปลีกเฉลี่ยอยู่ที่ 26.62 บาทต่อลิตร สูงกว่าช่วงเดียวกันของปีก่อนร้อยละ 13.39 หรือ 3.14 บาทต่อลิตร

- **น้ำมันแก๊สโซฮอล์ 95 (E10)** มีสัดส่วนการใช้สูงสุด คิดเป็นร้อยละ 39.30 ของการใช้น้ำมันเบนซินทั้งหมด มีการใช้เฉลี่ยอยู่ที่ 11.79 ล้านลิตรต่อวัน เพิ่มขึ้นจากช่วงเดียวกันของปีก่อนร้อยละ 10.08 น้ำมันแก๊สโซฮอล์ 95 (E10) มีราคาสูงสุดในกลุ่มน้ำมันแก๊สโซฮอล์ โดยราคาขายปลีกเฉลี่ยอยู่ที่ 26.89 บาทต่อลิตร สูงกว่าช่วงเดียวกันของปีก่อนร้อยละ 12.54 หรือ 3.00 บาทต่อลิตร

- **น้ำมันแก๊สโซฮอล์ 95 (E20)** คิดเป็นร้อยละ 17.16 ของการใช้น้ำมันเบนซินทั้งหมด มีการใช้เฉลี่ยอยู่ที่ 5.15 ล้านลิตรต่อวัน เพิ่มขึ้นจากช่วงเดียวกันของปีก่อนร้อยละ 7.69 ราคาขายปลีกเฉลี่ยอยู่ที่ 24.37 บาทต่อลิตร สูงกว่าช่วงเดียวกันของปีก่อนร้อยละ 14.04 หรือ 3.00 บาทต่อลิตร ปัจจุบันมีสถานีบริการจำนวนรวม 3,507 แห่ง

- **น้ำมันแก๊สโซฮอล์ 95 (E85)** คิดเป็นร้อยละ 3.45 ของการใช้น้ำมันเบนซินทั้งหมด มีการใช้เฉลี่ยอยู่ที่ 1.04 ล้านลิตรต่อวัน มีอัตราการใช้เพิ่มขึ้นจากช่วงเดียวกันของปีก่อนมากที่สุด อยู่ที่ร้อยละ 19.95 ราคาขายปลีกเฉลี่ยอยู่ที่ 19.73 บาทต่อลิตร สูงกว่าช่วงเดียวกันของปีก่อนร้อยละ 10.35 หรือ 1.85 บาทต่อลิตร ปัจจุบันมีสถานีบริการจำนวนรวม 1,065 แห่ง

**ปริมาณการใช้และราคาขายปลีกน้ำมันดีเซลและเบนซิน ช่วง 8 เดือนแรกของปี 2560**

ชนิด น้ำมันเชื้อเพลิง	ปริมาณการใช้เฉลี่ย (ล้านลิตร/วัน)				สัดส่วน (%)	Δ (%) จาก ช่วงเดียวกัน ของปีก่อน	ราคาขายปลีกเฉลี่ย (บาท/ลิตร)			
	2560			2560 (ม.ค.-ส.ค.)			2560			2560 (ม.ค.-ส.ค.)
	ม.ย.	ก.ค.	ส.ค.				ม.ย.	ก.ค.	ส.ค.	
<b>1. ดีเซล</b>	65.14	59.58	60.80	64.19	100.00	2.34	24.17	24.52	24.99	25.38
<b>2. เบนซิน</b>	31.18	30.15	30.61	29.99	100.00	3.42	25.41	25.25	26.22	26.42
<b>2.1 เบนซิน 95</b>	1.32	1.22	1.29	1.26	4.19	-7.17	33.48	33.10	34.05	34.31
<b>2.2 แก๊สโซฮอล์</b>	29.86	28.93	29.33	28.74	95.81	3.93	23.98	23.91	24.78	24.98
▪ 91 (E10)	11.05	10.55	10.71	10.77	35.90	-4.70	25.55	25.44	26.39	26.62
▪ 95 (E10)	12.48	12.05	12.28	11.79	39.30	10.08	25.82	25.71	26.66	26.89
▪ 95 (E20)	5.28	5.29	5.29	5.15	17.16	7.69	23.31	23.20	24.15	24.37
▪ 95 (E85)	1.05	1.05	1.04	1.04	3.45	19.95	19.34	19.34	19.95	19.73

● การใช้น้ำมันภาคขนส่งทางบก

อยู่ที่ 15,921 พันตันเทียบเท่าน้ำมันดิบ เพิ่มขึ้นจากช่วงเดียวกันของปีก่อนร้อยละ 0.14 โดยยังคงมีการใช้ LPG และ NGV ลดลงอย่างต่อเนื่อง

- น้ำมันดีเซล มีสัดส่วนการใช้สูงสุด ร้อยละ 50.10 มีการใช้เพิ่มขึ้นจากช่วงเดียวกันของปีก่อนร้อยละ 2.34

- น้ำมันเบนซิน มีการใช้เพิ่มขึ้นจากช่วงเดียวกันของปีก่อนร้อยละ 3.42 เนื่องจากจำนวนรถยนต์ที่เพิ่มมากขึ้น ประกอบกับราคาขายปลีกยังอยู่ในระดับที่ไม่สูงมาก ทำให้ผู้ใช้ LPG และ NGV บางส่วนเปลี่ยนกลับมาใช้น้ำมันเป็นเชื้อเพลิง

- LPG และ NGV มีการใช้ลดลงจากช่วงเดียวกันของปีก่อนร้อยละ 9.98 และ 13.20 ตามลำดับ คาดว่าเกิดจากผู้ใช้งานบางส่วนเปลี่ยนกลับไปใช้น้ำมันเบนซินและน้ำมันดีเซลที่ราคาอยู่ในระดับที่ไม่สูงมากนัก ประกอบกับรถยนต์ที่ใช้ LPG และ NGV มีจำนวนลดลง โดยในเดือนกรกฎาคม 2560 ลดลงร้อยละ 6.62 และ 3.84 เมื่อเทียบกับช่วงเดียวกันของปีก่อน ราคาขายปลีก LPG เฉลี่ยในเดือนสิงหาคม 2560 อยู่ที่ 20.49 บาทต่อกิโลกรัม สำหรับราคาขายปลีก NGV เฉลี่ยในเดือนสิงหาคม 2560 อยู่ที่ 13.28 บาทต่อกิโลกรัม ณ เดือนกรกฎาคม 2560 มีรถยนต์ที่ใช้ NGV ที่ขึ้นทะเบียนกับกรมการขนส่งทางบกจำนวน 321,867 คัน และสถานีบริการ NGV จำนวนรวม 504 สถานี

● การใช้ไฟฟ้า

- การผลิตพลังงานไฟฟ้า อยู่ที่ 135,163 กิกะวัตต์ชั่วโมง เพิ่มขึ้นร้อยละ 0.50 ไม่สูงมากนัก เนื่องจากปัจจัยอุณหภูมิที่ลดลงจากปีก่อน ประกอบกับการผลิตไฟฟ้าใช้เองหรือซื้อตรงโดยไม่ผ่านระบบการไฟฟ้ามีแนวโน้มเพิ่มขึ้น ทั้งนี้ ก๊าซธรรมชาติยังคงเป็นเชื้อเพลิงหลักที่ใช้ในการผลิตไฟฟ้า มีสัดส่วนร้อยละ 59.88

- ความต้องการพลังไฟฟ้าสูงสุดสุทธิในระบบของ กฟผ. ในปี 2560 เกิดขึ้นเมื่อวันที่ 4 พฤษภาคม 2559 เวลา 14.20 น. อยู่ที่ระดับ 28,578.4 เมกะวัตต์ ต่ำกว่าปี 2559 ร้อยละ 3.50 ความต้องการพลังไฟฟ้าสูงสุดของระบบ 3 การไฟฟ้า (รวม VSPP) อยู่ที่ระดับ 30,303.4 เมกะวัตต์ สำหรับเดือนสิงหาคม 2560 ความต้องการพลังไฟฟ้าสูงสุดสุทธิในระบบของ กฟผ. อยู่ที่ระดับ 26,974.5 เมกะวัตต์

- การใช้ไฟฟ้า อยู่ที่ 124,070 กิกะวัตต์ชั่วโมง เพิ่มขึ้นร้อยละ 1.12 จากช่วงเดียวกันของปีก่อน โดยเพิ่มขึ้นในทุกสาขาเศรษฐกิจ ยกเว้นครัวเรือน ภาคเกษตรกรรมที่มีความต้องการใช้ไฟฟ้าในการสูบน้ำเพื่อการเกษตรเพิ่มขึ้นถึงร้อยละ 27.38 สอดคล้องกับการขยายตัวของดัชนีผลผลิตสินค้าเกษตร ภาคอุตสาหกรรม มีสัดส่วนการใช้ไฟฟ้าสูงสุด ร้อยละ 47.18 มีการใช้เพิ่มขึ้นร้อยละ 1.42 ทั้งนี้ อุตสาหกรรมเหล็กและโลหะพื้นฐานมีการใช้ไฟฟ้าเพิ่มขึ้นสูงสุดคือร้อยละ 9.30 สอดคล้องกับการผลิตเหล็กที่เพิ่มขึ้น

# สถานการณ์การใช้น้ำมันและไฟฟ้าของไทย ช่วง 8 เดือนแรกของปี 2560

## 1. การใช้น้ำมันดีเซล

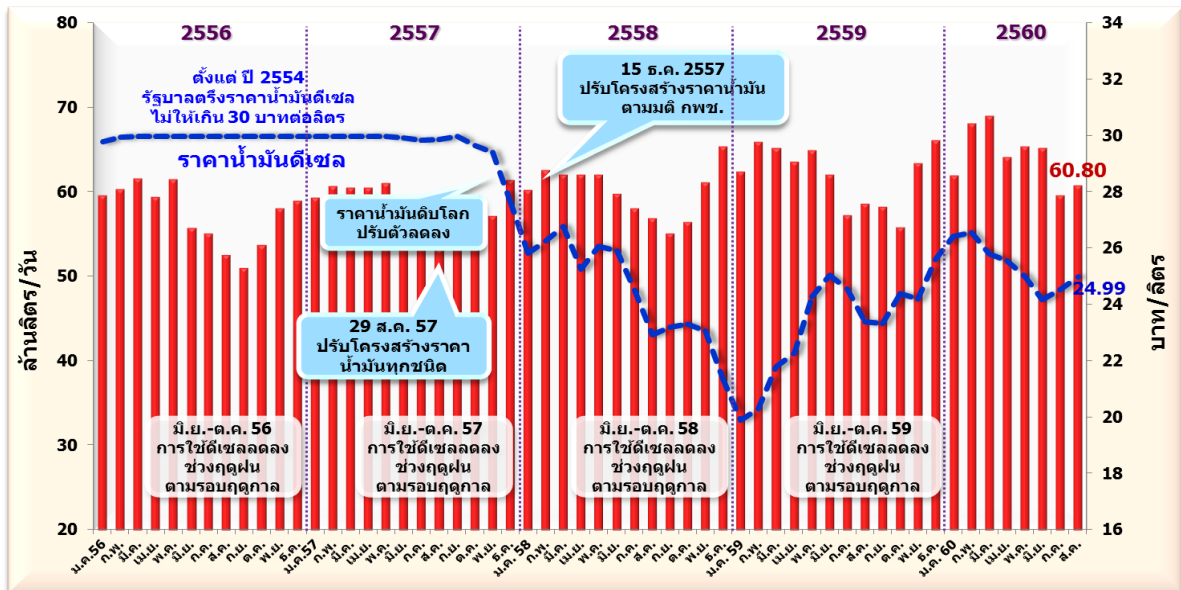
**การใช้น้ำมันดีเซล** ในช่วง 8 เดือนแรกของปี 2560 เฉลี่ยอยู่ที่ระดับ 64.19 ล้านลิตรต่อวัน เพิ่มขึ้นร้อยละ 2.34 เมื่อเทียบกับช่วงเดียวกันของปีก่อน ราคาขายปลีกเฉลี่ยช่วง 8 เดือนแรกของปี 2560 อยู่ที่ระดับ 25.38 บาทต่อลิตร เพิ่มขึ้นจากช่วงเดียวกันของปีก่อนร้อยละ 11.85 หรือ 2.69 บาทต่อลิตร การใช้ในเดือนสิงหาคม 2560 อยู่ที่ระดับ 60.80 ล้านลิตรต่อวัน เพิ่มขึ้นร้อยละ 3.82 เมื่อเทียบกับเดือนสิงหาคมปีก่อน และเพิ่มขึ้นร้อยละ 2.06 เมื่อเทียบกับเดือนก่อนหน้า โดยเพิ่มขึ้นในทุกประเภทธุรกิจ ทั้งในส่วนของ การจำหน่ายในสถานบริการ การผลิตไฟฟ้า และภาคอุตสาหกรรม สำหรับราคาขายปลีกเฉลี่ยเดือนสิงหาคม 2560 อยู่ที่ระดับ 24.99 บาทต่อลิตร ปรับเพิ่มขึ้นร้อยละ 1.92 เมื่อเทียบกับเดือนก่อนหน้า

### ปริมาณการใช้น้ำมันดีเซลรายเดือน

หน่วย : ล้านลิตร/วัน

	ม.ค.	ก.พ.	มี.ค.	เม.ย.	พ.ค.	มิ.ย.	ก.ค.	ส.ค.	ก.ย.	ต.ค.	พ.ย.	ธ.ค.	เฉลี่ย (ม.ค.-ส.ค.)	เฉลี่ย (ม.ค.-ธ.ค.)
2556	59.56	60.31	61.56	59.42	61.51	55.74	55.11	52.53	51.03	53.68	58.07	58.98	58.20	57.28
2557	59.27	60.68	60.51	60.50	61.06	56.84	55.02	53.25	53.65	53.85	57.10	61.42	58.36	57.75
2558	60.22	62.57	62.03	62.05	61.98	59.72	58.01	56.84	55.11	56.45	61.15	65.40	60.40	60.12
2559	62.42	65.93	65.23	63.58	64.94	62.02	57.27	58.56	58.23	55.81	63.36	66.12	62.46	61.94
2560	61.89	68.07	69.00	64.07	65.35	65.14	59.58	60.80					64.19	64.68
Δ(%) จากช่วงเดียวกันของปีก่อน	-0.86	3.24	5.79	0.78	0.63	5.03	4.03	3.82					2.34	
Δ(%) จากเดือนก่อนหน้า	-6.40	9.98	1.38	-7.14	1.99	-0.32	-8.54	2.06						

### ยอดจำหน่าย และราคาน้ำมันดีเซลหมุนเร็ว ปี 2556 – 2560 (ม.ค. - ส.ค.)



## 2. การใช้น้ำมันเบนซินและน้ำมันแก๊สโซฮอล์

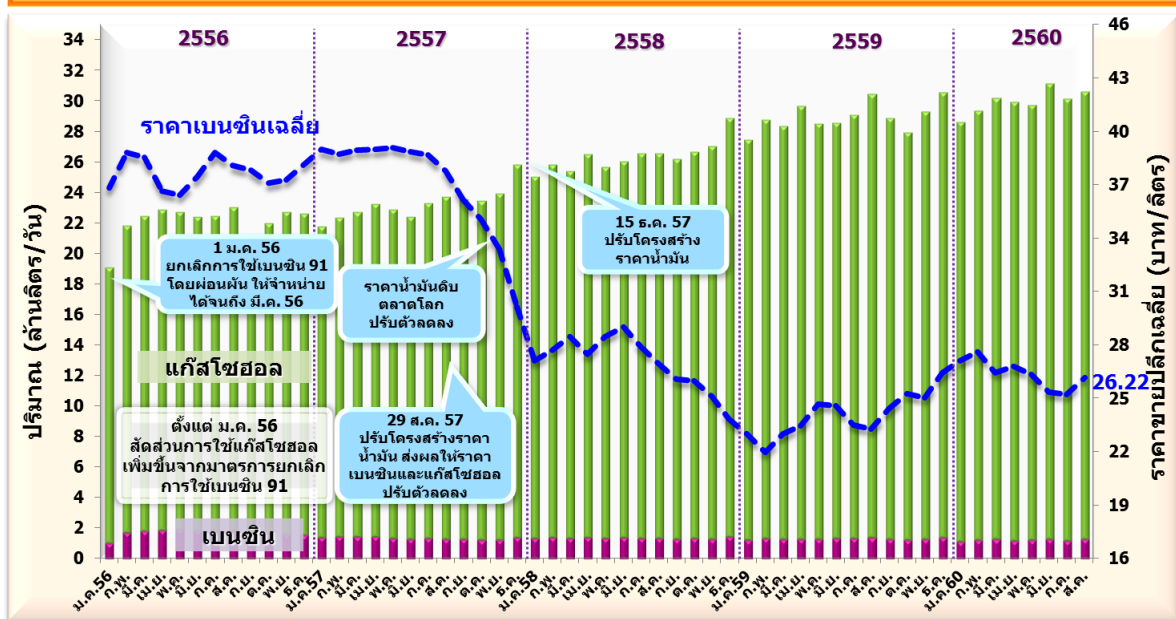
การใช้น้ำมันเบนซิน ในช่วง 8 เดือนแรกของปี 2560 เฉลี่ยอยู่ที่ระดับ 29.99 ล้านลิตรต่อวัน เพิ่มขึ้นร้อยละ 3.42 เมื่อเทียบกับช่วงเดียวกันของปีก่อน สอดคล้องกับปริมาณรถยนต์นั่งที่เพิ่มขึ้น โดยปริมาณการจำหน่ายรถยนต์นั่งในช่วง 8 เดือนแรก เพิ่มขึ้นร้อยละ 20.67 สำหรับราคาขายปลีกน้ำมันเบนซินเฉลี่ยอยู่ที่ระดับ 26.42 บาทต่อลิตร เพิ่มขึ้นจากช่วงเดียวกันของปีก่อนร้อยละ 12.56 หรือ 2.95 บาทต่อลิตร ทั้งนี้ ปริมาณการใช้กลุ่มน้ำมันเบนซินในเดือนสิงหาคม 2560 อยู่ที่ระดับ 30.61 ล้านลิตรต่อวัน เพิ่มขึ้นร้อยละ 0.52 เมื่อเทียบกับเดือนสิงหาคมปีก่อน และเพิ่มขึ้นร้อยละ 1.53 เมื่อเทียบกับเดือนก่อนหน้า ส่วนราคาขายปลีกเฉลี่ยเดือนสิงหาคม 2560 อยู่ที่ระดับ 26.22 บาทต่อลิตร เพิ่มขึ้นร้อยละ 3.81 เมื่อเทียบกับเดือนก่อนหน้า โดยมีรายละเอียดดังนี้

### ปริมาณการใช้น้ำมันเบนซินรายเดือน

หน่วย : ล้านลิตร/วัน

	ม.ค.	ก.พ.	มี.ค.	เม.ย.	พ.ค.	มิ.ย.	ก.ค.	ส.ค.	ก.ย.	ต.ค.	พ.ย.	ธ.ค.	เฉลี่ย (ม.ค.-ส.ค.)	เฉลี่ย (ม.ค.-ธ.ค.)
2556	22.12	22.20	22.68	22.91	22.77	22.43	22.50	23.04	21.28	22.04	22.73	22.66	22.59	22.45
2557	21.80	22.37	22.76	23.27	22.91	22.46	23.34	23.75	23.59	23.51	23.95	25.84	22.84	23.30
2558	25.06	25.84	25.41	26.54	25.72	26.06	26.61	26.58	26.21	26.68	27.05	28.88	25.97	26.39
2559	27.49	28.80	28.39	29.71	28.53	28.58	29.12	30.45	28.89	27.96	29.33	30.57	28.88	28.98
2560	28.66	29.36	30.23	29.94	29.77	31.18	30.15	30.61					29.99	29.90
Δ(%) จาก ช่วงเดียวกัน ของปีก่อน	4.28	1.95	6.50	0.76	4.34	9.10	3.55	0.52					3.42	
Δ(%) จาก เดือนก่อนหน้า	-6.23	2.42	2.98	-0.99	-0.56	4.75	-3.30	1.53						

### ยอดจำหน่ายและราคาเฉลี่ย กลุ่มน้ำมันเบนซินและแก๊สโซฮอล์ ปี 2556 – 2560 (ม.ค. - ส.ค.)



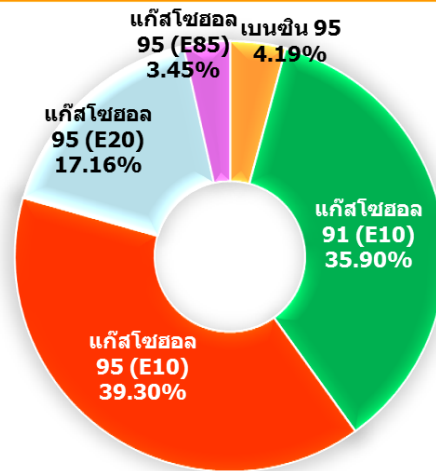
หมายเหตุ: เบนซิน หมายถึง เบนซิน 95  
แก๊สโซฮอล์ หมายถึง แก๊สโซฮอล์ 91 (E10), 95 (E10), 95 (E20) และ 95 (E85)  
ราคาเบนซินเฉลี่ย หมายถึง ราคาเฉลี่ยถ่วงน้ำหนักของเบนซิน 95 แก๊สโซฮอล์ 91 (E10) แก๊สโซฮอล์ 95 (E10) แก๊สโซฮอล์ 95 (E20) และ แก๊สโซฮอล์ 95 (E85)

2.1 **การใช้น้ำมันเบนซิน 95** ในช่วง 8 เดือนแรกของปี 2560 คิดเป็นสัดส่วนร้อยละ 4.19 ของปริมาณการใช้น้ำมันเบนซินทั้งหมด มีการใช้เฉลี่ยอยู่ที่ระดับ 1.26 ล้านลิตรต่อวัน ลดลงร้อยละ 7.17 เมื่อเทียบกับช่วงเดียวกันของปีก่อน ราคาขายปลีกเฉลี่ยอยู่ที่ 34.31 บาทต่อลิตร เพิ่มขึ้นจากช่วงเดียวกันของปีก่อนร้อยละ 10.14 หรือ 3.16 บาทต่อลิตร สำหรับการใช้ในเดือนสิงหาคม 2560 อยู่ที่ระดับ 1.29 ล้านลิตรต่อวัน ลดลงร้อยละ 10.26 เมื่อเทียบกับเดือนสิงหาคมปีก่อน และเพิ่มขึ้นร้อยละ 5.59 เมื่อเทียบกับเดือนก่อนหน้า ทั้งนี้ ปริมาณการใช้น้ำมันเบนซิน 95 ยังคงปรับตัวลดลงอย่างต่อเนื่อง เนื่องจากราคาขายปลีกน้ำมันเบนซิน 95 ที่สูงกว่าราคากลุ่มน้ำมันแก๊สโซฮอล์ ประกอบกับรถยนต์ที่ผลิตในปัจจุบันส่วนใหญ่สามารถรองรับการใช้น้ำมันแก๊สโซฮอล์ได้ ทำให้ผู้บริโภคมีความมั่นใจในการใช้น้ำมันแก๊สโซฮอล์เพิ่มมากขึ้น

### สัดส่วนการใช้น้ำมันเบนซิน ม.ค. – ส.ค. 2560

หน่วย : ล้านลิตร/วัน

เบนซิน	2560 (ส.ค.)	2560 (ม.ค. – ส.ค.)	สัดส่วน (%)
<b>U-95</b>	<b>1.29</b>	<b>1.26</b>	<b>4.19</b>
<b>91 (E10)</b>	<b>10.71</b>	<b>10.77</b>	<b>35.90</b>
<b>95 (E10)</b>	<b>12.28</b>	<b>11.79</b>	<b>39.30</b>
<b>95 (E20)</b>	<b>5.29</b>	<b>5.15</b>	<b>17.16</b>
<b>95 (E85)</b>	<b>1.04</b>	<b>1.04</b>	<b>3.45</b>
<b>รวม</b>	<b>30.61</b>	<b>29.99</b>	<b>100.00</b>



รวมการใช้น้ำมันเบนซิน 29.99 ล้านลิตร/วัน

**การใช้น้ำมันแก๊สโซฮอล์ 95 (E10) มีสัดส่วนการใช้สูงสุด ถึงร้อยละ 39.30**

2.2 **การใช้น้ำมันแก๊สโซฮอล์** ในช่วง 8 เดือนแรกของปี 2560 คิดเป็นสัดส่วนมากถึงร้อยละ 95.81 ของปริมาณการใช้น้ำมันเบนซินทั้งหมด มีปริมาณการใช้รวม 28.74 ล้านลิตรต่อวัน เพิ่มขึ้นร้อยละ 3.93 เมื่อเทียบกับช่วงเดียวกันของปีก่อน ราคาขายปลีกเฉลี่ยอยู่ที่ 24.98 บาทต่อลิตร เพิ่มขึ้นจากช่วงเดียวกันของปีก่อนร้อยละ 13.47 หรือ 2.97 บาทต่อลิตร โดยในเดือนสิงหาคม 2560 การใช้น้ำมันกลุ่มแก๊สโซฮอล์เฉลี่ยอยู่ที่ระดับ 29.33 ล้านลิตรต่อวัน เพิ่มขึ้นร้อยละ 1.06 เมื่อเทียบกับเดือนสิงหาคมปีก่อน และเพิ่มขึ้นร้อยละ 1.36 เมื่อเทียบกับเดือนก่อนหน้า โดยมีรายละเอียดของแต่ละประเภท ดังนี้

(1) **การใช้น้ำมันแก๊สโซฮอล์ 91 (E10)** คิดเป็นสัดส่วนร้อยละ 35.90 ของปริมาณการใช้น้ำมันเบนซินทั้งหมด ในช่วง 8 เดือนแรกของปี 2560 มีปริมาณการใช้เฉลี่ยอยู่ที่ระดับ 10.77 ล้านลิตรต่อวัน ลดลงจากช่วงเดียวกันของปีก่อนร้อยละ 4.70 ราคาขายปลีกเฉลี่ยอยู่ที่ 26.62 บาทต่อลิตร สูงกว่าราคาขายปลีกในช่วงเดียวกันของปีก่อนร้อยละ 13.39 หรือ 3.14 บาทต่อลิตร เดิมน้ำมันแก๊สโซฮอล์ 91 (E10) เคยมีสัดส่วนการใช้สูงสุด แต่ปัจจุบันมีสัดส่วนลดลง เนื่องจากราคาขายปลีกน้ำมันแก๊สโซฮอล์ 91 (E10) กับน้ำมันแก๊สโซฮอล์ 95 (E10) มีส่วนต่างลดลง ทำให้ผู้บริโภคบางส่วนเปลี่ยนไปใช้น้ำมันแก๊สโซฮอล์ 95 (E10) แทน

(2) **การใช้น้ำมันแก๊สโซฮอล์ 95 (E10)** คิดเป็นสัดส่วนร้อยละ 39.30 ของปริมาณการใช้น้ำมันเบนซินทั้งหมด ในช่วง 8 เดือนแรกของปี 2560 มีปริมาณการใช้เฉลี่ยอยู่ที่ระดับ 11.79 ล้านลิตรต่อวัน เพิ่มขึ้นจากช่วงเดียวกันของปีก่อนร้อยละ 10.08 ราคาขายปลีกเฉลี่ยอยู่ที่ระดับ 26.89 บาทต่อลิตร เพิ่มขึ้นจาก



ระยองเพียง 39 แห่ง และชัสโก้ 33 แห่ง ทั้งนี้ หากเปรียบเทียบกับเดือนสิงหาคม 2559 มีสถานีบริการที่จำหน่ายน้ำมันแก๊สโซฮอล 95 (E85) เพิ่มขึ้น 171 แห่ง หรือเพิ่มขึ้นร้อยละ 19.13 ซึ่งสาเหตุน่าจะมาจากปริมาณลูกค้าที่เพิ่มขึ้น ประกอบกับปัจจุบันน้ำมันแก๊สโซฮอล 95 (E85) มีค่าการตลาดสูงที่สุด

### 3. การใช้น้ำมันภาคขนส่งทางบก

การใช้น้ำมันภาคขนส่งทางบกในช่วง 8 เดือนแรกของปี 2560 อยู่ที่ระดับ 15,921 พันตันเทียบเท่าน้ำมันดิบ (ktoe) เพิ่มขึ้นจากช่วงเดียวกันของปีก่อนร้อยละ 0.14 การใช้น้ำมันดีเซลมีสัดส่วนการใช้สูงสุด คิดเป็นร้อยละ 50.10 ของการใช้น้ำมันในภาคขนส่งทางบก มีการใช้เพิ่มขึ้นจากช่วงเดียวกันของปีก่อนร้อยละ 2.34 รองลงมาคือน้ำมันเบนซิน คิดเป็นสัดส่วนร้อยละ 34.11 มีการใช้เพิ่มขึ้นจากช่วงเดียวกันของปีก่อนร้อยละ 3.42 สอดคล้องกับการขยายตัวของปริมาณการจำหน่ายรถยนต์นั่งและรถจักรยานยนต์ ในขณะที่การใช้ LPG ในภาคขนส่งทางบก และ NGV ยังคงปรับตัวลดลง คิดเป็นร้อยละ 9.98 และ 13.20 ตามลำดับ คาดว่าเกิดจากความสะดวกในการเติมน้ำมันเชื้อเพลิงจากสถานีบริการน้ำมันที่มีทั่วถึงกว่า รวมถึงผู้ใช้ LPG และ NGV บางส่วนเปลี่ยนกลับไปใช้น้ำมันเป็นเชื้อเพลิงในช่วงที่ราคาขายปลีกน้ำมันในประเทศอยู่ในระดับที่ไม่สูงมาก ประกอบกับผลจากการทยอยปรับขึ้นราคาขายปลีก LPG และ NGV ตามนโยบายปรับโครงสร้างราคาเชื้อเพลิงให้สะท้อนต้นทุนของรัฐบาล ซึ่งปัจจัยเหล่านี้ส่งผลให้ปริมาณรถที่ใช้เชื้อเพลิง LPG และ NGV มีจำนวนลดลง

ราคาขายปลีก LPG เฉลี่ยในเดือนสิงหาคม 2560 เฉลี่ยอยู่ที่ 20.49 บาทต่อกิโลกรัม คงที่ตั้งแต่วันที่ 1 พฤษภาคม 2560 ตามมติคณะกรรมการบริหารนโยบายพลังงาน (กบง.) ที่ให้ปรับลดราคาขายปลีก LPG จากเดิม 20.96 บาทต่อกิโลกรัม เป็น 20.49 บาทต่อกิโลกรัม หรือลดลง 0.47 บาทต่อกิโลกรัม ราคาขายปลีก NGV เฉลี่ยในเดือนสิงหาคม 2560 อยู่ที่ 13.28 บาทต่อกิโลกรัม (ราคาระหว่างวันที่ 1 – 15 สิงหาคม 2560 อยู่ที่ 13.37 บาทต่อกิโลกรัม และระหว่างวันที่ 16 – 31 สิงหาคม 2560 อยู่ที่ 13.19 บาทต่อกิโลกรัม) ทั้งนี้ ปริมาณรถที่ใช้ LPG และ NGV ลดลงอย่างต่อเนื่อง โดยจำนวนรถยนต์ LPG ที่ขึ้นทะเบียนกับกรมการขนส่งทางบกสะสม ณ วันที่ 31 กรกฎาคม 2560 รวมทั้งสิ้น 1,139,184 คัน ลดลงจากปีก่อน 80,807 คัน ในขณะที่จำนวนรถยนต์ NGV มีจำนวนรวมทั้งสิ้น 321,867 คัน ลดลงจากปีก่อน 12,853 คัน และมีจำนวนสถานีบริการ NGV ทั้งสิ้น 504 สถานี

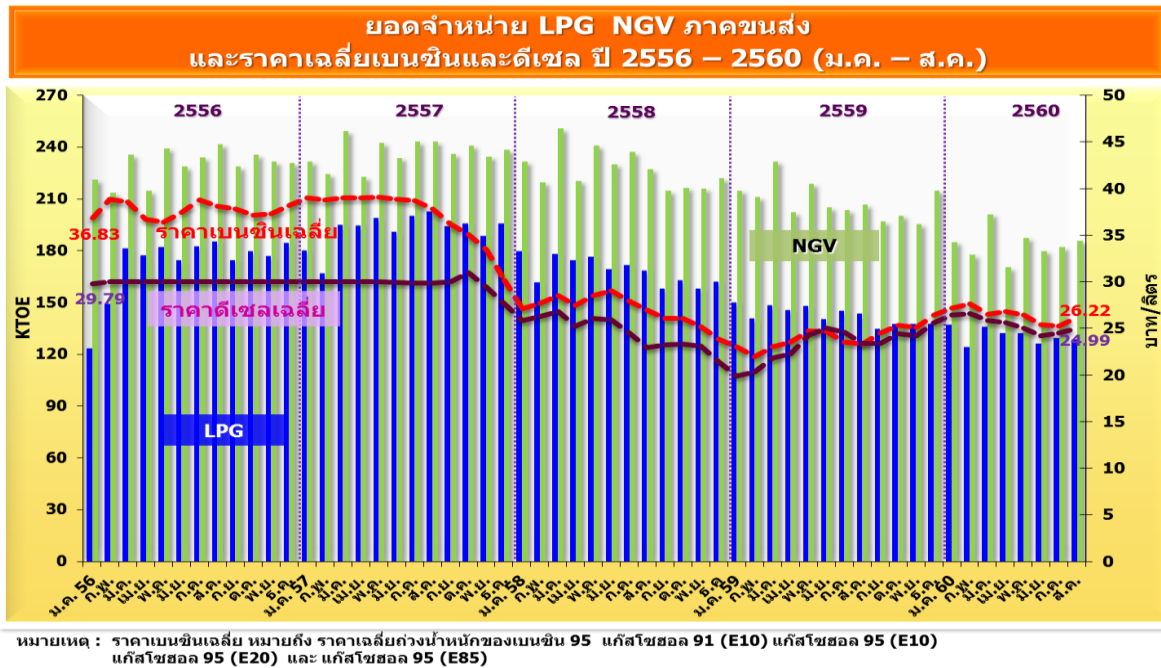
### การใช้น้ำมันภาคขนส่งทางบก

หน่วย : ktoe

	2558	2559	2560 (ม.ค. - ส.ค.)	สัดส่วน (%)	การเปลี่ยนแปลง (%)		
					2558	2559	2560 (ม.ค.-ส.ค.)
เบนซิน	7,177	7,904	5,430	34.11	▲ 13.24	▲ 10.13	▲ 3.42
ดีเซล	10,389	11,592	7,976	50.10	▲ 7.43	▲ 11.58	▲ 2.34
LPG	2,020	1,711	1,046	6.57	▼ -12.29	▼ -15.30	▼ -9.98
NGV	2,725	2,500	1,469	9.23	▼ -4.01	▼ -8.26	▼ -13.20
<b>รวม</b>	<b>22,310</b>	<b>23,707</b>	<b>15,921</b>	<b>100.00</b>	<b>▲ 5.49</b>	<b>▲ 6.26</b>	<b>▲ 0.14</b>

ตั้งแต่กลางปี 2558 เป็นต้นมา ปริมาณการใช้ LPG และ NGV ในภาคขนส่ง ลดลงอย่างต่อเนื่อง





#### 4. สรุปราคาขายปลีกน้ำมันเบนซินและดีเซลของต่างประเทศ (ณ วันที่ 31 สิงหาคม 2560)

##### เปรียบเทียบราคาขายปลีกน้ำมันเชื้อเพลิงในภูมิภาคเดือนสิงหาคม 2560 กับเดือนกรกฎาคม 2560

ในช่วงต้นเดือนสิงหาคม 2560 ราคาน้ำมันดิบมีแนวโน้มปรับตัวลดลงเล็กน้อย เนื่องจากตลาดยังคงมีความกังวลเกี่ยวกับภาวะอุปทานน้ำมันดิบล้นตลาด จากปริมาณการผลิตน้ำมันดิบของสหรัฐอเมริกาที่คาดว่าจะยังคงอยู่ในระดับสูงที่ 9.4 ล้านบาร์เรลต่อวัน และ 9.9 ล้านบาร์เรลต่อวัน ในปี 2560 และ 2561 ตามลำดับ ถึงแม้ว่าเมื่อวันที่ 7 - 8 สิงหาคม 2560 ได้มีการประชุมของผู้ผลิตทั้งในและนอกกลุ่มโอเปก ณ เมืองอาบูดาบี ประเทศสหรัฐอาหรับเอมิเรตส์ เพื่อหารือถึงสาเหตุของการที่บางประเทศผลิตน้ำมันดิบมากกว่าข้อตกลง และผลการประชุมปรากฏว่าสหรัฐอเมริกา อีรัก คาซัคสถาน และมาเลเซีย จะให้ความร่วมมือปฏิบัติตามข้อตกลงการปรับลดกำลังการผลิตอย่างเต็มที่ ต่อมาในช่วงกลางเดือน บริเวณอ่าวเม็กซิโก สหรัฐอเมริกา ได้เกิดพายุฤดูร้อน Harvey ขึ้น และได้ทวีความรุนแรงเป็นพายุเฮอริเคนระดับ 4 ซึ่งเป็นพายุเฮอริเคนที่รุนแรงที่สุดในรอบ 12 ปี พัดถล่มชายฝั่งรัฐเท็กซัส ซึ่งเป็นแหล่งอุตสาหกรรมน้ำมันดิบและน้ำมันสำเร็จรูปของสหรัฐฯ ทำให้เกิดน้ำท่วมในแถบชายฝั่งสหรัฐฯ ในรัฐเท็กซัสและหลุยเซียนา ส่งผลกระทบต่อให้บริษัทผู้เจาะน้ำมันและโรงกลั่นน้ำมันหลายแห่งหยุดดำเนินการผลิต จากสถานการณ์ดังกล่าวส่งผลให้ทั้งเดือนสิงหาคม 2560 ราคาน้ำมันดิบปรับเพิ่มขึ้นเฉลี่ยร้อยละ 5.8 จากเดือนก่อน หรือคิดเป็น 2.80 เหรียญสหรัฐต่อบาร์เรล

ราคาน้ำมันเบนซินในภูมิภาคเอเชียตะวันออกเฉียงใต้ มีการปรับตัวเพิ่มขึ้นตามราคาน้ำมันดิบในตลาดโลก เนื่องจากอุปทานในภูมิภาคที่ยังคงตึงตัวหลังโรงกลั่นน้ำมันหลายแห่งปิดซ่อมบำรุง ประกอบกับอุปสงค์ที่ตีในภูมิภาคเอเชียและตะวันออกเฉียงกลาง โดยเฉพาะแรงหนุนจากอุปสงค์เพิ่มเติมจากประเทศอินโดนีเซีย และราคาน้ำมันดีเซลมีการปรับตัวเพิ่มขึ้น เนื่องจากอุปทานน้ำมันดีเซลยังคงตึงตัวหลังโรงกลั่นในออสเตรเลียหยุดซ่อมบำรุงฉุกเฉิน และมีแรงหนุนด้านอุปสงค์จากอินโดนีเซียและศรีลังกาอย่างต่อเนื่อง อย่างไรก็ตามอุปสงค์ในภูมิภาคอ่อนตัวเนื่องจากอยู่ในช่วงฤดูมรสุม สอดคล้องกับการเปลี่ยนแปลงราคาน้ำมันเบนซินและดีเซลในกลุ่มประเทศอาเซียน ดังนี้

(1) ราคาขายปลีกน้ำมันเบนซิน ในอาเซียนมีการปรับราคาเพิ่มขึ้นทุกประเทศ ยกเว้น บรูไน อินโดนีเซีย และสิงคโปร์ ที่ราคาคงเดิม โดยกัมพูชามีการปรับราคาเพิ่มขึ้นมากที่สุด อยู่ที่ 2.08 บาทต่อลิตร ในขณะที่ไทยมีการปรับราคาเพิ่มขึ้น 1.10 บาทต่อลิตร

(2) ราคาขายปลีกน้ำมันดีเซล ในอาเซียนมีการปรับราคาเพิ่มขึ้นทุกประเทศ ยกเว้น บรูไน และ อินโดนีเซีย โดยกัมพูชามีการปรับราคาเพิ่มขึ้นมากที่สุด อยู่ที่ 1.30 บาทต่อลิตร ในขณะที่ไทยมีการปรับราคาเพิ่มขึ้น 0.20 บาทต่อลิตร

▪ ราคาขายปลีกน้ำมันเบนซินและดีเซลของประเทศไทยและต่างประเทศ ณ วันที่ 31 สิงหาคม 2560

**ราคาขายปลีกน้ำมันเบนซินและดีเซลในกลุ่มประเทศอาเซียน\***

ประเทศ (หน่วย)	น้ำมันเบนซินพิเศษ			น้ำมันดีเซล		
	ส.ค. 2560 National Currency (บาท/ลิตร)	ก.ค. 2560	ปริมาณ การเปลี่ยนแปลง	ส.ค. 2560 National Currency (บาท/ลิตร)	ก.ค. 2560	ปริมาณ การเปลี่ยนแปลง
ประเทศไทย (บาท/ลิตร)	27.15	26.05	▲ 1.10	24.99	24.79	▲ 0.20
ประเทศกัมพูชา (เรียล/ลิตร)	3,850.00 (31.19)	3,550.00	▲ 300.00	3,400.00 (26.24)	3,200.00	▲ 200.00
ประเทศบรูไน (ดอลลาร์บรูไน/ลิตร)	0.52 (12.73)	0.52	● 0.00	0.31 (7.62)	0.31	● 0.00
ประเทศฟิลิปปินส์ (เปโซ/ลิตร)	45.70 (29.68)	43.00	▲ 2.70	32.75 (20.32)	30.80	▲ 1.95
ประเทศมาเลเซีย (ริงกิต/ลิตร)	2.16 (16.80)	2.03	▲ 0.13	2.04 (15.52)	1.99	▲ 0.05
ประเทศเมียนมา (จัต/ลิตร)	725.00 (17.84)	715.00	▲ 10.00	675.00 (16.23)	665.00	▲ 10.00
ประเทศเวียดนาม (ดอง/ลิตร)	18,180.00 (27.27)	17,120.00	▲ 1,060.00	13,790.00 (19.98)	13,320.00	▲ 470.00
ประเทศลาว (กีบ/ลิตร)	8,670.00 (34.68)	8,520.00	▲ 150.00	6,900.00 (27.16)	6,790.00	▲ 110.00
ประเทศสิงคโปร์ (ดอลลาร์สิงคโปร์/ลิตร)	2.11 (51.71)	2.11	● 0.00	1.49 (36.38)	1.48	▲ 0.01
ประเทศอินโดนีเซีย (รูเปีย/ลิตร)	9,450.00 (23.50)	9,450.00	● 0.00	9,300.00 (23.38)	9,300.00	● 0.00

หมายเหตุ: (1) ราคาน้ำมันของประเทศไทยเป็นราคาน้ำมันแก๊สโซลีนออกเทน 95 (Gasohol 95-E10)

(2) รวบรวมข้อมูล ณ วันที่ 31 สิงหาคม 2560 และใช้อัตราแลกเปลี่ยนของธนาคารแห่งประเทศไทย ณ วันที่ 30 สิงหาคม 2560

## ราคาขายปลีกน้ำมันเชื้อเพลิงนานาชาติประเทศ



**เบนซิน**

บาทต่อลิตร

สิงคโปร์	51.71
อังกฤษ	50.07
บราซิล	39.84
ลาว	34.68
แอฟริกาใต้	32.11
กัมพูชา	31.19
เวียดนาม	27.27
ไทย	27.15
อินโดนีเซีย	23.50
เมียนมา	17.84



**ดีเซล**

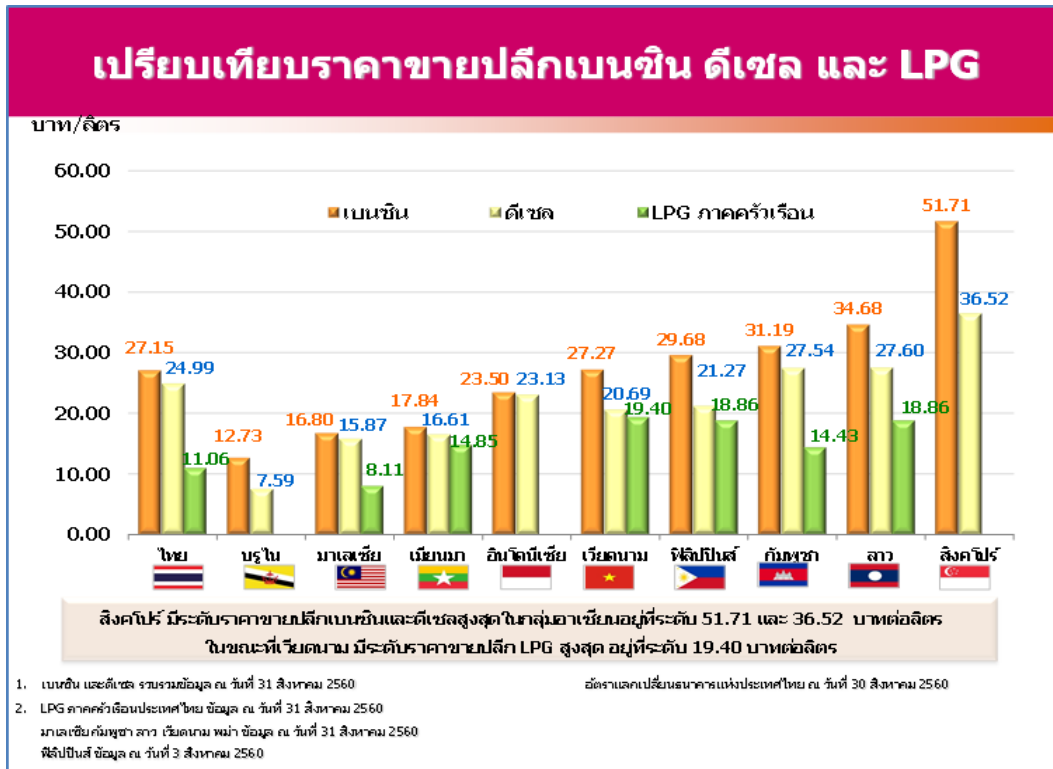
บาทต่อลิตร

อังกฤษ	50.43
สิงคโปร์	36.52
บราซิล	32.87
แอฟริกาใต้	27.95
ลาว	27.60
กัมพูชา	27.54
ไทย	24.99
อินโดนีเซีย	23.13
เวียดนาม	20.69
เมียนมา	16.61

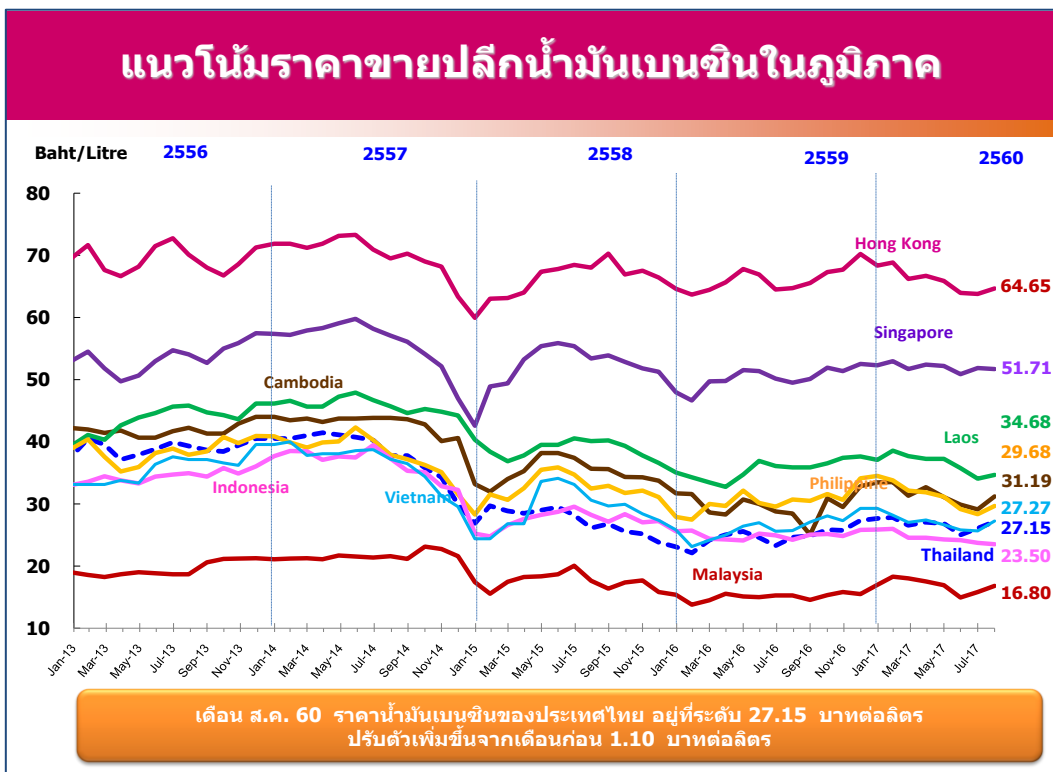
- แต่ละประเทศมีโครงสร้างราคา หักส่วนลดภาษี และการอุดหนุนราคาที่แตกต่างกัน ซึ่งหลายประเทศกำลังฟ้องร้องให้การอุดหนุนราคาอยู่ ทำให้ราคาต่ำกว่าประเทศอื่น
- ราคาดีเซลและเบนซินของไทยใกล้เคียงกัน ทั้งนี้ ไทยสนับสนุนการใช้แก๊สโซลีนโดยยกเว้นเงินเข้ากองทุนน้ำมันฯ น้อยกว่าเบนซิน

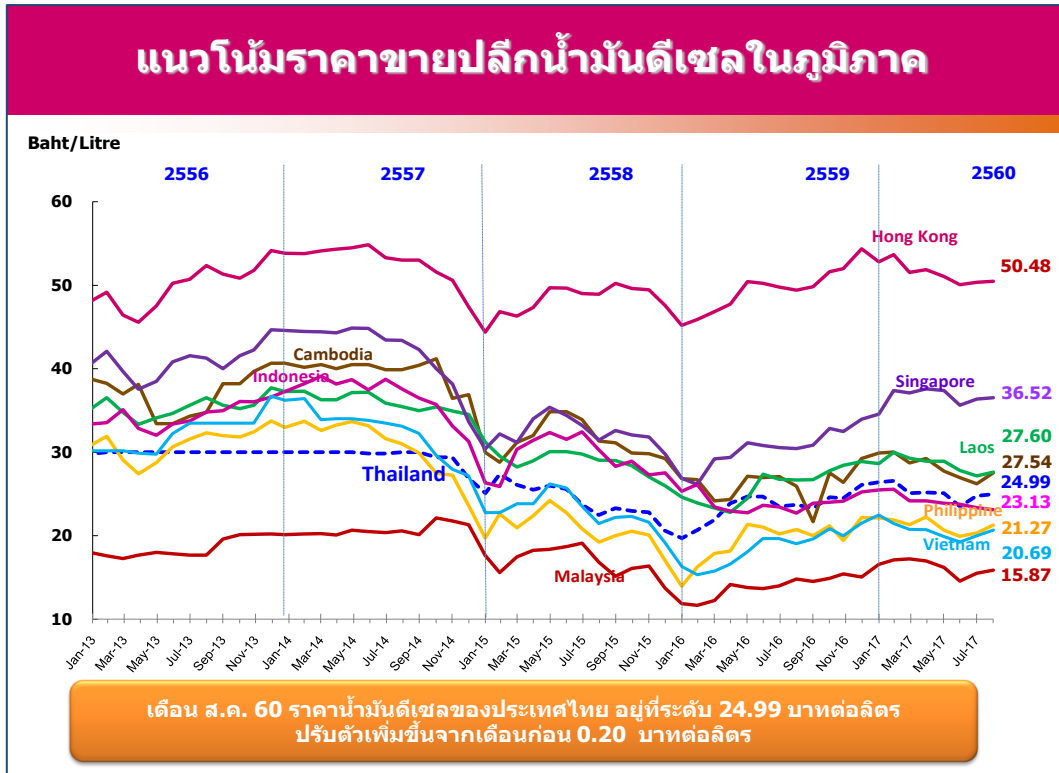
หมายเหตุ : \* ประเทศไทยใช้น้ำมันแก๊สโซลีน 95 E10  
ข้อมูล ณ วันที่ 31 สิงหาคม 2560 อัตราแลกเปลี่ยน ณ วันที่ 30 สิงหาคม 2560

▪ เปรียบเทียบราคาขายปลีกเบนซิน ดีเซล และ LPG ในภูมิภาค



▪ เปรียบเทียบแนวโน้มราคาขายปลีกน้ำมันเบนซินและดีเซลของประเทศไทยและต่างประเทศ





## 5. สถานการณ์ไฟฟ้า

5.1 **การผลิตพลังงานไฟฟ้า** ในช่วง 8 เดือนแรกของปี 2560 อยู่ที่ระดับ 135,163 กิกะวัตต์ชั่วโมง เพิ่มขึ้นร้อยละ 0.50 เมื่อเทียบกับช่วงเดียวกันของปีก่อน สาเหตุที่การผลิตไฟฟ้าในระบบของการไฟฟ้าเพิ่มขึ้นไม่สูงมากนัก เนื่องจากอุณหภูมิที่ลดลงเมื่อเทียบกับปีก่อน และส่วนหนึ่งเกิดจากการผลิตไฟฟ้าใช้เองหรือซื้อตรงโดยไม่ผ่านระบบของการไฟฟ้ามีแนวโน้มเพิ่มสูงขึ้น ทั้งนี้ ก๊าซธรรมชาติเป็นเชื้อเพลิงหลักที่ใช้ในการผลิตไฟฟ้า มีสัดส่วนร้อยละ 59.88 ในขณะที่พลังงานหมุนเวียน (รวมพลังน้ำ) มีสัดส่วนร้อยละ 9.79



## การผลิตพลังงานไฟฟ้ารายเดือน

หน่วย : กิกะวัตต์ชั่วโมง (GWh)

	ม.ค.	ก.พ.	มี.ค.	เม.ย.	พ.ค.	มิ.ย.	ก.ค.	ส.ค.	ก.ย.	ต.ค.	พ.ย.	ธ.ค.	รวม (ม.ค.-ส.ค.)	รวม (ม.ค.-ธ.ค.)
2556	14,275	14,505	16,396	15,325	16,748	15,386	15,363	15,475	14,921	15,040	14,642	13,130	123,472	181,205
2557	13,424	13,622	16,534	15,865	17,224	16,200	16,168	15,863	15,658	15,757	15,323	14,386	124,900	186,024
2558	14,095	14,000	16,842	15,952	17,706	16,832	16,717	16,341	15,994	16,209	16,015	15,487	128,485	192,189
2559	15,351	14,648	17,693	17,523	18,536	16,734	16,737	17,269	16,529	16,809	16,333	15,405	134,490	199,567
2560	15,502	14,907	18,024	16,872	17,923	17,222	17,022	17,691					135,163	
Δ(%) จากช่วงเดียวกันของปีก่อน	0.98	1.77	1.87	-3.72	-3.31	2.91	1.70	2.45					0.50	
Δ(%) จากเดือนก่อนหน้า	0.63	-3.84	20.91	-6.39	6.23	-3.91	-1.16	3.93						

หมายเหตุ : รวม VSPP





## การใช้ไฟฟ้ารายสาขา ปี 2557 – 2560 (ม.ค.-ส.ค.)

หน่วย: GWh

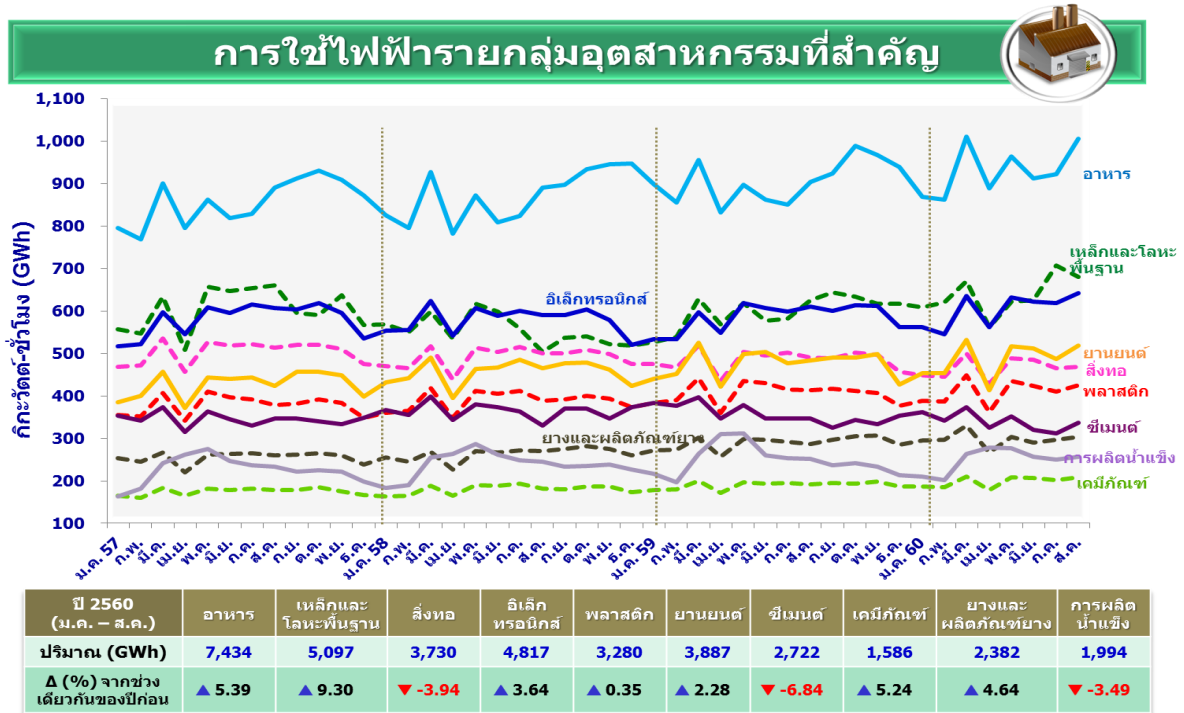
สาขา	2557	2558	2559	2560 (ม.ค.-ส.ค.)	Δ (%) จากช่วงเดียวกัน ของปีก่อน	สัดส่วน (%)
ครัวเรือน	38,993	41,286	43,932	29,978	▼ -0.05	24.16
ธุรกิจ	40,026	42,466	44,639	30,397	▲ 1.05	24.50
อุตสาหกรรม	82,624	83,984	86,878	58,533	▲ 1.42	47.18
ส่วนราชการ และองค์กร ที่ไม่แสวงหากำไร*	152	179	201	135	▲ 1.42	0.11
เกษตรกรรม	414	387	267	251	▲ 27.38	0.20
การใช้ไฟฟ้า ที่ไม่คิดมูลค่า	2,582	2,743	2,963	2,070	▲ 6.86	1.67
อื่นๆ	3,893	3,789	3,967	2,705	▲ 2.52	2.18
<b>รวมทั้งสิ้น</b>	<b>168,685</b>	<b>174,833</b>	<b>182,847</b>	<b>124,070</b>	<b>▲ 1.12</b>	<b>100.00</b>

\*ตั้งแต่เดือนตุลาคม 2555 เป็นต้นไป ผู้ใช้ไฟฟ้าที่เป็นหน่วยงานราชการจะถูกจัดเข้าประเภทธุรกิจ/กิจการขนาดเล็ก แล้วแต่กรณี

5.2 **การใช้ไฟฟ้ารายสาขา** ในช่วง 8 เดือนแรกของปี 2560 มีการใช้ไฟฟ้ารวมทั้งสิ้น 124,070 กิกะวัตต์ชั่วโมง เพิ่มขึ้นจากช่วงเดียวกันของปีก่อนร้อยละ 1.12 โดยปริมาณการใช้ไฟฟ้าเพิ่มขึ้นในเกือบทุกสาขา ยกเว้นภาคครัวเรือนที่ใช้ลดลงเมื่อเทียบกับช่วงเดียวกันของปีก่อนร้อยละ 0.05 ภาคเกษตรกรรมมีอัตราความต้องการใช้ไฟฟ้าเพิ่มขึ้นสูงสุด โดยความต้องการใช้ไฟฟ้าสำหรับสูบน้ำเพื่อการเกษตรเพิ่มขึ้นจากช่วงเดียวกันของปีก่อนถึงร้อยละ 27.38 สอดคล้องกับการขยายตัวของดัชนีผลผลิตสินค้าเกษตร ส่วนภาคอุตสาหกรรมซึ่งมีสัดส่วนการใช้ไฟฟ้าสูงสุด คิดเป็นร้อยละ 47.18 ของการใช้ทั้งหมด มีการใช้ไฟฟ้าเพิ่มขึ้นร้อยละ 1.42 เมื่อเทียบกับช่วงเดียวกันของปีก่อน เกิดจากความต้องการใช้ไฟฟ้าเพิ่มขึ้นในกลุ่มอุตสาหกรรมหลักที่สำคัญ อาทิ เช่น อาหาร เหล็กและโลหะพื้นฐาน อิเล็กทรอนิกส์ ยางและผลิตภัณฑ์ยาง เป็นต้น รายละเอียดการใช้ไฟฟ้าของภาคอุตสาหกรรมและภาคธุรกิจที่สำคัญ สรุปได้ดังนี้

**การใช้ไฟฟ้าภาคอุตสาหกรรม** ในช่วง 8 เดือนแรกของปี 2560 มีการใช้ไฟฟ้ารวม 58,533 กิกะวัตต์ชั่วโมง เพิ่มขึ้นร้อยละ 1.42 เมื่อเทียบกับช่วงเดียวกันของปีก่อน สำหรับการบริโภคใช้ไฟฟ้าในเดือนสิงหาคม 2560 อยู่ที่ระดับ 7,681 กิกะวัตต์ชั่วโมง เพิ่มขึ้นร้อยละ 3.75 เมื่อเทียบกับเดือนเดียวกันของปีก่อน และเพิ่มขึ้นร้อยละ 3.43 เมื่อเทียบกับเดือนก่อน คาดว่าเกิดจากการส่งออกและอุปสงค์ในประเทศที่ขยายตัวสูงขึ้น อย่างไรก็ตาม อุตสาหกรรมการผลิตสำคัญที่มีการใช้ไฟฟ้าลดลง ได้แก่ อุตสาหกรรมสิ่งทอ ซีเมนต์ และการผลิตน้ำแข็ง โดยมีรายละเอียดการใช้ไฟฟ้าในแต่ละภาคอุตสาหกรรมที่สำคัญ ดังนี้

(1) **อุตสาหกรรมอาหาร** ในช่วง 8 เดือนแรกของปี 2560 มีการใช้ไฟฟ้าอยู่ที่ระดับ 7,434 กิกะวัตต์ชั่วโมง เพิ่มขึ้นร้อยละ 5.39 เมื่อเทียบกับช่วงเดียวกันของปีก่อน ตามการขยายตัวของการผลิตเนื่องจากความต้องการของตลาดส่งออกที่ขยายตัวอย่างต่อเนื่อง ประกอบกับการบริโภคในประเทศปรับตัวเพิ่มขึ้นจากภาพรวมเศรษฐกิจที่มีแนวโน้มดีขึ้น สำหรับการบริโภคใช้ไฟฟ้าในเดือนสิงหาคม 2560 เพิ่มขึ้นร้อยละ 11.22 เมื่อเทียบกับเดือนเดียวกันของปีก่อน และเพิ่มขึ้นร้อยละ 9.02 เมื่อเทียบกับเดือนก่อนหน้า ตามการผลิตในหมวดอาหารและเครื่องดื่มที่เพิ่มขึ้นจากการเร่งผลิตชั่วคราวเพื่อรองรับอุปสงค์ก่อนมีการปรับขึ้นภาษีสรรพสามิต



(2) อุตสาหกรรมเหล็กและโลหะพื้นฐาน มีการใช้ไฟฟ้าอยู่ที่ระดับ 5,097 กิกะวัตต์ชั่วโมง ปรับเพิ่มขึ้นร้อยละ 9.30 เมื่อเทียบกับช่วงเดียวกันของปีก่อน โดยคาดว่าเกิดจากการผลิตเพื่อรองรับอุปสงค์ต่อเนื่องของความต้องการสินค้าหมวดยานยนต์ รวมทั้งความต้องการใช้เหล็กที่คาดว่าจะเพิ่มสูงขึ้นในช่วงปลายปี ทั้งนี้ การผลิตเหล็กถลุงและเหล็กแผ่นเคลือบสังกะสีเพิ่มขึ้นเมื่อเทียบกับช่วงเดียวกันของปีก่อนถึงร้อยละ 38.1 และ 19.3 ตามลำดับ

(3) อุตสาหกรรมสิ่งทอ มีการใช้ไฟฟ้าอยู่ที่ระดับ 3,730 กิกะวัตต์ชั่วโมง ลดลงร้อยละ 3.94 เมื่อเทียบกับช่วงเดียวกันของปีก่อน คาดว่าเกิดจากการชะลอตัวของการผลิตผลิตภัณฑ์กลุ่มสิ่งทอและผ้าฝ้าย เนื่องจากมีสินค้าคงคลังเพียงพอจากการผลิตในช่วงครึ่งปีแรก และการหดตัวของการจำหน่ายในประเทศตามความต้องการของอุตสาหกรรมต่อเนื่องในส่วนของเสื้อผ้าสำเร็จรูปที่ลดลงจากการนำเข้าสินค้าจากจีนและเวียดนามมาใช้ทดแทนสินค้าในประเทศ ประกอบกับการหดตัวของการส่งออกเสื้อผ้าสำเร็จรูป นอกจากนี้ส่วนหนึ่งอาจเกิดจากการจัดระเบียบแรงงานต่างด้าวตามพระราชกำหนดการบริหารจัดการการทำงานของคนต่างด้าว พ.ศ. 2560 ที่เริ่มบังคับใช้เมื่อวันที่ 23 มิถุนายน 2560 ทำให้แรงงานบางส่วนที่ไม่เข้าใจข้อกำหนดเดินทางกลับภูมิลำเนา ส่งผลกระทบต่อการผลิตเสื้อผ้าสำเร็จรูปของโรงงานที่มีการจ้างแรงงานต่างด้าว

(4) อุตสาหกรรมอิเล็กทรอนิกส์ มีการใช้ไฟฟ้าอยู่ที่ระดับ 4,817 กิกะวัตต์ชั่วโมง เพิ่มขึ้นร้อยละ 3.64 เมื่อเทียบกับช่วงเดียวกันของปีก่อน สอดคล้องกับการผลิตสินค้าอิเล็กทรอนิกส์ที่ปรับเพิ่มขึ้น ได้แก่ Semiconductor, Other IC และ HDD เนื่องจากความต้องการแผงวงจรรวม (IC) ซึ่งเป็นส่วนประกอบในการพัฒนาสินค้าที่มีการใช้เทคโนโลยีที่สูงขึ้น รวมทั้งใช้เป็นชิ้นส่วนในการผลิตอุปกรณ์ที่รองรับ Internet of Things (IoT) ชิ้นส่วนในรถยนต์ และอุปกรณ์ในหมวดโทรคมนาคม ประกอบกับมีความต้องการสินค้าจากตลาดต่างประเทศ โดยเฉพาะประเทศจีน ประเทศในแถบยุโรป และญี่ปุ่น ซึ่งส่วนใหญ่เป็นอุปกรณ์อิเล็กทรอนิกส์ประเภทอุปกรณ์ควบคุมไฟฟ้า สายเคเบิลใยแก้ว และเครื่องรับส่งสัญญาณภาพและเสียงเป็นหลัก

(5) **อุตสาหกรรมพลาสติก** มีการใช้ไฟฟ้าอยู่ที่ระดับ 3,280 กิกะวัตต์ชั่วโมง เพิ่มขึ้นร้อยละ 0.35 เมื่อเทียบกับช่วงเดียวกันของปีก่อน ทั้งนี้ ความต้องการเม็ดพลาสติกเพิ่มขึ้นตามปริมาณการส่งออก และอุปสงค์ต่อเนื่องของสินค้าที่ต้องใช้พลาสติกเป็นส่วนประกอบ เช่น ยานยนต์ และอิเล็กทรอนิกส์ โดยตลาดส่งออกหลักที่ขยายตัว ได้แก่ จีน อินเดีย และอินโดนีเซีย ทั้งนี้ สาเหตุที่การใช้ไฟฟ้าของอุตสาหกรรมพลาสติกเพิ่มขึ้นไม่สูงมากนักเนื่องจากการผลิตเครื่องใช้ไฟฟ้าที่ใช้พลาสติกเป็นส่วนประกอบมีฐานที่สูงในปีก่อน

(6) **อุตสาหกรรมยานยนต์** มีการใช้ไฟฟ้าอยู่ที่ระดับ 3,887 กิกะวัตต์ชั่วโมง เพิ่มขึ้นร้อยละ 2.28 เมื่อเทียบกับช่วงเดียวกันของปีก่อน สอดคล้องกับการผลิตรถจักรยานยนต์ที่เพิ่มขึ้นร้อยละ 13.56 เมื่อเทียบกับช่วงเดียวกันของปีก่อน เพื่อรองรับการขยายตัวของทั้งตลาดในประเทศและตลาดส่งออก ประกอบกับรถยนต์กลุ่มรถปิคอัพที่มีการผลิตเพิ่มขึ้นรองรับความต้องการจากการกระตุ้นยอดขายภายในประเทศ

(7) **อุตสาหกรรมซีเมนต์** มีการใช้ไฟฟ้าอยู่ที่ระดับ 2,722 กิกะวัตต์ชั่วโมง ลดลงร้อยละ 6.84 เมื่อเทียบกับช่วงเดียวกันของปีก่อน ตามปริมาณการผลิตและจำหน่ายปูนซีเมนต์ในประเทศ (ไม่รวมปูนเม็ด) ที่ลดลงอย่างต่อเนื่องตั้งแต่ช่วงต้นปีที่ผ่านมา ประกอบกับอยู่ในช่วงฤดูฝนทำให้เกิดการชะลอตัวของการก่อสร้างตามปัจจัยฤดูกาล อย่างไรก็ตามการใช้ไฟฟ้าในเดือนสิงหาคม 2560 ขยายตัวร้อยละ 7.58 จากเดือนก่อนหน้า ซึ่งคาดว่าเกิดจากการผลิตเพื่อรองรับความต้องการใช้ในงานก่อสร้างต่างๆ ในช่วงปลายปี

(8) **อุตสาหกรรมยางและผลิตภัณฑ์ยาง** การใช้ไฟฟ้าอยู่ที่ระดับ 2,382 กิกะวัตต์ชั่วโมง เพิ่มขึ้นร้อยละ 4.64 เมื่อเทียบกับช่วงเดียวกันของปีก่อน และขยายตัวร้อยละ 5.58 เมื่อเทียบกับเดือนเดียวกันของปีก่อน สอดคล้องกับการขยายตัวของดัชนีผลผลิตที่ขยายตัวร้อยละ 13.7 จากผลิตภัณฑ์ยางแผ่นเป็นหลักเนื่องจากมีวัตถุดิบน้ำยางออกสู่ตลาดมากขึ้น ประกอบกับการส่งออกผลิตภัณฑ์ยางที่ขยายตัวเพิ่มขึ้น

อุตสาหกรรมอื่นๆ ได้แก่ (9) **อุตสาหกรรมเคมีภัณฑ์** การใช้ไฟฟ้าอยู่ที่ระดับ 1,586 กิกะวัตต์ชั่วโมง เพิ่มขึ้นร้อยละ 5.24 คาดว่าเป็นผลมาจากการผลิตเพื่อส่งออกที่เพิ่มขึ้นตามราคาเคมีภัณฑ์ที่ปรับตัวสูงขึ้น ประกอบกับสถานการณ์เศรษฐกิจโลกปรับตัวดีขึ้น รวมทั้งความต้องการใช้เคมีภัณฑ์ของจีนและอาเซียน (10) **อุตสาหกรรมการผลิตน้ำแข็ง** การใช้ไฟฟ้าอยู่ที่ระดับ 1,994 กิกะวัตต์ชั่วโมง ลดลงร้อยละ 3.49 เมื่อเทียบกับฐานที่สูงในช่วงเดียวกันของปีก่อน เนื่องจากอุณหภูมิที่ลดลงและฝนที่ตกมากกว่าช่วงเดียวกันของปีก่อน

**การใช้ไฟฟ้าภาคธุรกิจ** ในช่วง 8 เดือนแรกของปี 2560 มีการใช้ไฟฟ้ารวม 30,397 กิกะวัตต์ชั่วโมง เพิ่มขึ้นจากช่วงเดียวกันของปีก่อนร้อยละ 1.05 สำหรับการไฟฟ้าในเดือนสิงหาคม 2560 อยู่ที่ระดับ 4,036 กิกะวัตต์ชั่วโมง เพิ่มขึ้นร้อยละ 2.67 เมื่อเทียบกับเดือนเดียวกันของปีก่อน และเพิ่มขึ้นร้อยละ 4.48 เมื่อเทียบกับเดือนก่อน โดยคาดว่าเกิดจากการขยายตัวของปริมาณนักท่องเที่ยว รวมทั้งการบริโภคและการลงทุนภาคเอกชนที่มีแนวโน้มดีขึ้น ธุรกิจที่สำคัญที่มีการใช้ไฟฟ้าน้อยลงได้แก่ โรงแรม อสังหาริมทรัพย์ โรงพยาบาล และสถานบริการทางการแพทย์ และสถาบันการเงิน สรุปรายละเอียดการใช้ไฟฟ้าโดยแบ่งตามกลุ่มธุรกิจได้ดังนี้

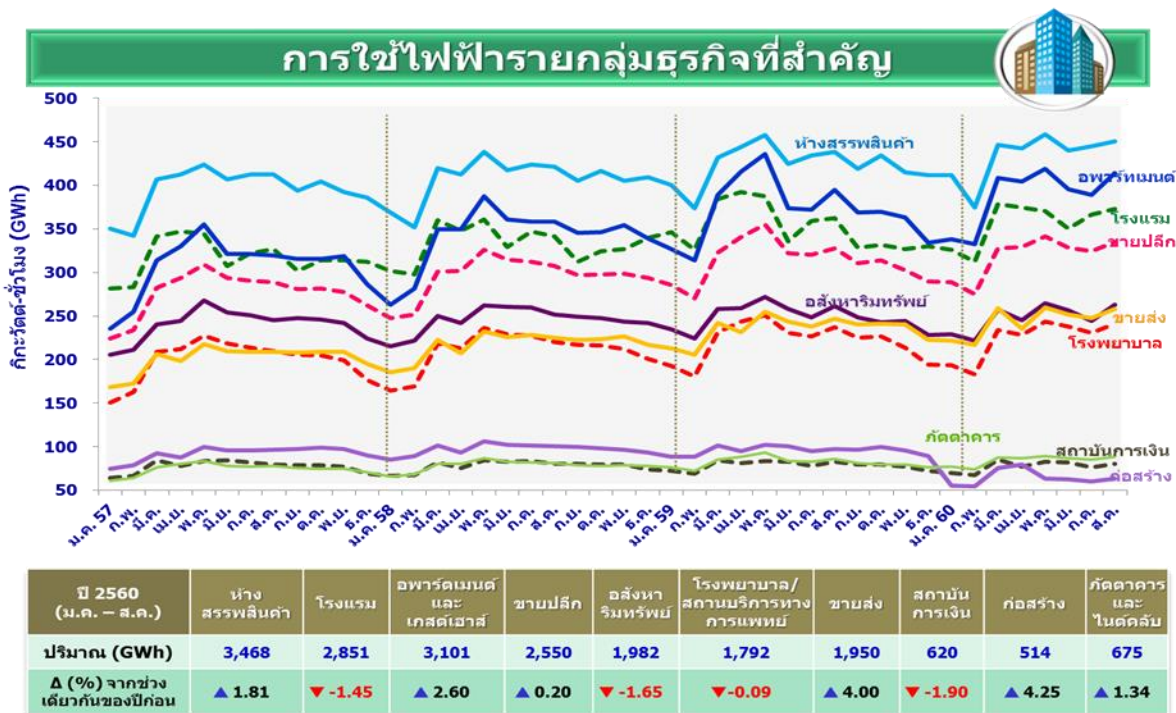
(1) **ห้างสรรพสินค้า** มีการใช้ไฟฟ้าอยู่ที่ระดับ 3,468 กิกะวัตต์ชั่วโมง เพิ่มขึ้นจากช่วงเดียวกันของปีก่อนร้อยละ 1.81 คาดว่าเกิดจากการบริโภคภาคเอกชนที่ได้รับปัจจัยสนับสนุนจากกำลังซื้อที่เพิ่มขึ้นตามรายได้ที่แท้จริงของเกษตรกรซึ่งได้รับปัจจัยสนับสนุนจากดัชนีผลผลิตสินค้าเกษตร และภาคการท่องเที่ยวต่างประเทศที่ขยายตัวต่อเนื่อง โดยในช่วง 8 เดือนแรกของปี 2560 นักท่องเที่ยวต่างประเทศที่เดินทางเข้าประเทศไทยขยายตัวร้อยละ 5.36 เมื่อเทียบกับช่วงเดียวกันของปีก่อน โดยเป็นการขยายตัวของนักท่องเที่ยวในเกือบทุกกลุ่มสัญชาติโดยเฉพาะจากประเทศในกลุ่มอาเซียน เช่น ประเทศลาว กัมพูชา ฟิลิปปินส์ และเวียดนาม รวมทั้งนักท่องเที่ยวจากประเทศเกาหลีใต้ อินเดีย และรัสเซีย



(2) **ธุรกิจโรงแรม** มีการใช้ไฟฟ้าอยู่ที่ระดับ 2,851 กิกะวัตต์ชั่วโมง ลดลงร้อยละ 1.45 เมื่อเทียบกับช่วงเดียวกันของปีก่อน คาดว่าส่วนหนึ่งมาจากอุณหภูมิที่ลดลง ฤดูฝนที่มาเร็วกว่าปกติและฝนตกมากกว่าช่วงเดียวกันของปีก่อน ทำให้มีการใช้ไฟฟ้าเพื่อทำความเย็นลดลง ประกอบกับนักท่องเที่ยวบางกลุ่มที่นิยมเลือกพักในอพาร์ทเมนท์และเกสเฮ้าส์หรือโฮสเทล (Hostel) แทนการพักในโรงแรมขนาดใหญ่ อย่างไรก็ตามการใช้ไฟฟ้าของธุรกิจโรงแรมเริ่มมีแนวโน้มขยายตัวเพิ่มขึ้นตั้งแต่เดือนมิถุนายนเป็นต้นมา สะท้อนให้เห็นถึงแนวโน้มธุรกิจโรงแรมที่เริ่มปรับตัวดีขึ้นตามการขยายตัวของปริมาณนักท่องเที่ยว

(3) **อพาร์ทเมนท์และเกสเฮ้าส์** มีการใช้ไฟฟ้าอยู่ที่ระดับ 3,101 กิกะวัตต์ชั่วโมง เพิ่มขึ้นจากช่วงเดียวกันของปีก่อนร้อยละ 2.60 คาดว่าเกิดจากการขยายตัวของจำนวนนักท่องเที่ยวชาวต่างชาติที่เดินทางมายังประเทศไทย โดยส่วนใหญ่เดินทางมาจากภูมิภาคเอเชียตะวันออก (East Asia) คิดเป็นร้อยละ 67 เช่น ประเทศในกลุ่มอาเซียน และเกาหลีใต้ ซึ่งนักท่องเที่ยวกลุ่มนี้มักนิยมเดินทางท่องเที่ยวด้วยตัวเองและเลือกพักในอพาร์ทเมนท์และเกสเฮ้าส์หรือโฮสเทล (Hostel) ที่อยู่ใกล้แหล่งท่องเที่ยวและสถานีรถไฟแทนการพักในโรงแรมขนาดใหญ่

(4) **ภาคขนส่ง** การใช้ไฟฟ้าอยู่ที่ระดับ 1,950 กิกะวัตต์ชั่วโมง มีการใช้ไฟฟ้าเพิ่มขึ้นร้อยละ 4.00 เมื่อเทียบกับช่วงเดียวกันของปีก่อน คาดว่าเป็นผลจากนโยบายกระตุ้นเศรษฐกิจและเร่งรัดการเบิกจ่ายงบประมาณของรัฐบาลที่มีอย่างต่อเนื่อง ประกอบกับการปรับตัวดีขึ้นของรายได้ครัวเรือนภาคเกษตร รวมทั้งรายได้ในภาคการส่งออกและการท่องเที่ยว



(5) **ธุรกิจก่อสร้าง** การใช้ไฟฟ้าอยู่ที่ระดับ 514 กิกะวัตต์ชั่วโมง มีการใช้ไฟฟ้าเพิ่มขึ้นร้อยละ 4.25 เมื่อเทียบกับช่วงเดียวกันของปีก่อน เกิดจากการใช้ไฟฟ้าที่เพิ่มขึ้นในเดือนมีนาคมและเมษายน 2560 ซึ่งเพิ่มขึ้นถึงร้อยละ 12.47 และ 28.42 ตามลำดับ แม้ว่าตั้งแต่เดือนพฤษภาคม 2560 การใช้ไฟฟ้าในธุรกิจก่อสร้างมีแนวโน้มลดลงตามการชะลอตัวของการก่อสร้างในช่วงฤดูฝน อย่างไรก็ตามในเดือนสิงหาคม 2560 การใช้ไฟฟ้าในธุรกิจก่อสร้างเพิ่มขึ้นร้อยละ 3.23 เมื่อเทียบกับเดือนเดียวกันของปีก่อน สอดคล้องกับเครื่องชี้การลงทุนในหมวดก่อสร้างที่ปรับตัวดีขึ้นตามยอดจำหน่ายวัสดุก่อสร้าง

(6) **ภัตตาคารและไนต์คลับ** มีการใช้ไฟฟ้าอยู่ที่ระดับ 675 กิกะวัตต์ชั่วโมง เพิ่มขึ้นร้อยละ 1.34 เมื่อเทียบกับช่วงเดียวกันของปีก่อน คาดว่าเกิดจากภาคการท่องเที่ยวทั้งจากการขยายตัวของจำนวนนักท่องเที่ยวชาวต่างประเทศที่เดินทางมายังประเทศไทย และนักท่องเที่ยวชาวไทยที่เดินทางท่องเที่ยวภายในประเทศ โดยในช่วง 8 เดือนแรกของปี 2560 มีชาวไทยที่เดินทางท่องเที่ยวภายในประเทศรวม 96.13 ล้านคน ขยายตัวร้อยละ 3.38 จากช่วงเดียวกันของปีที่ผ่านมา

ธุรกิจอื่นๆ ได้แก่ **ธุรกิจขายปลีก** มีการใช้ไฟฟ้าอยู่ที่ระดับ 2,550 กิกะวัตต์ชั่วโมง เพิ่มขึ้นร้อยละ 0.20 เมื่อเทียบกับช่วงเดียวกันของปีก่อน **ธุรกิจอสังหาริมทรัพย์ และสถาบันการเงิน** ยังคงมีการใช้ไฟฟ้าลดลงเมื่อเทียบกับช่วงเดียวกันของปีก่อน โดยลดลงร้อยละ 1.65 และ 1.90 ตามลำดับ โดยการใช้ไฟฟ้าในธุรกิจอสังหาริมทรัพย์ลดลงเนื่องจากกำลังซื้อยังไม่ฟื้นตัวเต็มที่ ประกอบกับจำนวนที่อยู่อาศัยคงค้างในพื้นที่กรุงเทพฯ และปริมณฑล สำหรับกรณีของสถาบันการเงินคาดว่ามีการใช้ไฟฟ้าลดลงเนื่องจากธนาคารหลายแห่งทยอยปิดสาขาย่อยตามแนวโน้มการเติบโตของการทำธุรกรรมผ่านระบบออนไลน์ โดยสาขาของธนาคารพาณิชย์ทั้งระบบ ในเดือนสิงหาคม 2560 มีจำนวน 6,860 แห่ง ลดลง 186 แห่ง เมื่อเทียบกับเดือนสิงหาคม 2559 ที่มีจำนวน 7,046 แห่ง **โรงพยาบาลและสถานบริการทางการแพทย์** การใช้ไฟฟ้าอยู่ที่ระดับ 1,792 กิกะวัตต์ชั่วโมง ลดลงร้อยละ 0.09 เมื่อเทียบกับช่วงเดียวกันของปีก่อน

ศูนย์พยากรณ์และสารสนเทศพลังงาน