

สถานการณ์การใช้น้ำมันและไฟฟ้าของไทย ในช่วง 3 เดือนแรกของปี 2564

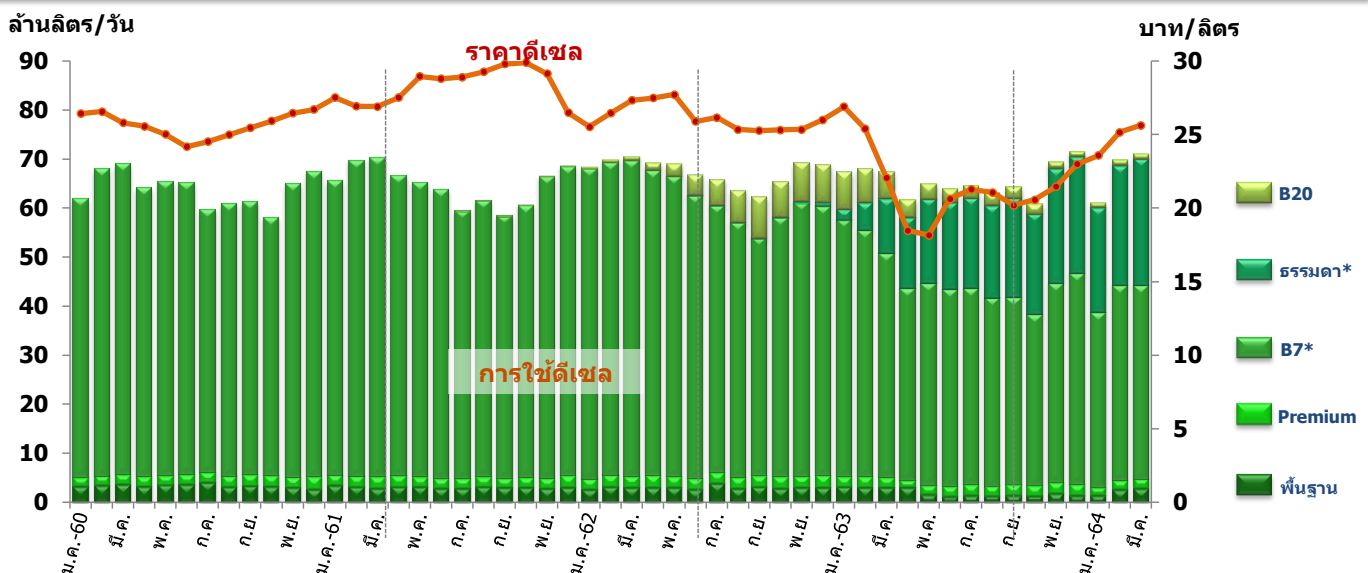
● **การใช้น้ำมันกลุ่มดีเซล** ในช่วง 3 เดือนแรกของปี 2564 การใช้เฉลี่ยอยู่ที่ 67.25 ล้านลิตรต่อวัน ลดลง 1.7% จากช่วงเดียวกันของปีก่อน ราคาขายปลีกเฉลี่ยอยู่ที่ 24.11 บาทต่อลิตร ในขณะที่การใช้น้ำมันกลุ่มดีเซลในเดือนมีนาคม 2564 เพิ่มขึ้น 12.8% เมื่อเทียบกับเดือนก่อนหน้า ส่วนหนึ่งเป็นผลจากการใช้ในการขนส่งผลผลิตทางการเกษตรที่เริ่มมีสัญญาณฟื้นตัวตามกิจกรรมทางเศรษฐกิจที่ปรับตัวดีขึ้น จากการแพร่ระบาดของเชื้อไวรัสโควิด-19 ระลอกใหม่ในประเทศที่เริ่มคลี่คลายลง รวมถึงการส่งเสริมมาตรการสนับสนุนกำลังซื้อของภาครัฐ อาทิ โครงการคนละครึ่ง โครงการเราชนะ เป็นต้น ซึ่งมีส่วนช่วยกระตุ้นความต้องการอุปโภคบริโภคภายในประเทศ สอดคล้องกับดัชนีราคาผู้ผลิตในหมวดผลิตภัณฑ์เกษตรกรรมและการประมงในเดือนมีนาคม 2564 ที่เพิ่มขึ้น 8.1% จากเดือนเดียวกันของปีก่อน ตามความต้องการของตลาดทั้งในและต่างประเทศ

การใช้ในกลุ่มดีเซลส่วนใหญ่ 57% เป็นดีเซล B7 เฉลี่ยอยู่ที่ 38.24 ล้านลิตรต่อวัน ลดลง 23.4% จากช่วงเดียวกันของปีก่อน ราคาเฉลี่ยอยู่ที่ 25.97 บาทต่อลิตร ขณะที่การใช้ดีเซลหมุนเร็วธรรมดา คิดเป็นสัดส่วน 36% ของการใช้กลุ่มดีเซลทั้งหมด เพิ่มขึ้นอย่างต่อเนื่องตั้งแต่เริ่มจำหน่ายในปี 2562 โดยการใช้เฉลี่ยอยู่ที่ 23.94 ล้านลิตรต่อวัน ราคาเฉลี่ยอยู่ที่ 22.98 บาทต่อลิตร

ในส่วนของ B20 ซึ่งเริ่มจำหน่ายมาตั้งแต่ปี 2561 การใช้เฉลี่ยอยู่ที่ 1.04 ล้านลิตรต่อวัน คิดเป็นสัดส่วน 1% ของการใช้กลุ่มดีเซลทั้งหมด ลดลง 84.6% จากช่วงเดียวกันของปีก่อน ส่วนหนึ่งเป็นผลมาจากการจูงใจด้านราคาของผลิตภัณฑ์ ดีเซลหมุนเร็วธรรมดา และ B20 ซึ่งราคาแตกต่างกันอยู่ที่ 23 สตางค์ต่อลิตร โดย B20 มีราคาขายปลีกเฉลี่ยอยู่ที่ 22.75 บาทต่อลิตร

สำหรับการใช้น้ำมันดีเซลพรีเมียม คิดเป็นสัดส่วน 3% ของการใช้กลุ่มดีเซลทั้งหมด ลดลง 17.4% จากเดือนเดียวกันของปีก่อน ราคาเฉลี่ยอยู่ที่ 31.41 บาทต่อลิตร

การใช้และราคาขายปลีกน้ำมันกลุ่มดีเซล



ชนิดน้ำมัน	ปริมาณการใช้ (ล้านลิตร/วัน)					2564 (ม.ค.-มี.ค.)		ราคาขายปลีก (บาท/ลิตร)				
	2560	2561	2562	2563	2564 (ม.ค.-มี.ค.)	growth (%) YoY	share (%)	2560	2561	2562	2563	2564 (ม.ค.-มี.ค.)
กลุ่มดีเซล	63.78	64.71	67.44	65.46	67.25	-1.7	100	25.64	27.39	25.19	20.92	24.11
B7*	60.06	61.17	57.58	41.76	38.24	-23.4	57	25.64	28.35	26.46	22.56	25.97
ธรรมดา* (B10)	0.00	0.00	0.09	16.22	23.94	-	36	-	-	24.60	19.71	22.98
B20	0.00	0.05	4.47	3.47	1.04	-84.6	1	-	25.59	21.96	19.34	22.75
พื้นฐาน	1.58	1.36	2.97	1.94	2.25	-27.1	3	-	-	-	-	-
Premium	2.13	2.13	2.33	2.08	1.78	-17.4	3	-	-	30.36*	27.61**	31.41**

*วันที่ 1 ต.ค.63 เปลี่ยนชื่อชนิดน้ำมันดีเซลจาก "ดีเซลหมุนเร็วธรรมดา" เปลี่ยนเป็น "ดีเซล B7" และ "ดีเซล B10" เปลี่ยนเป็น "ดีเซลหมุนเร็วธรรมดา"

**น้ำมันดีเซลหมุนเร็วธรรมดา เริ่มจำหน่ายตั้งแต่เดือนมิถุนายน 2562

**ราคาขายปลีกเฉพาะราคาเฉลี่ยของ น้ำมันดีเซลพรีเมียม

● **การใช้น้ำมันกลุ่มเบนซิน** ในช่วง 3 เดือนแรกของปีเฉลี่ยอยู่ที่ 31.08 ล้านลิตรต่อวัน ลดลง 1.3% จากช่วงเดียวกันของปีก่อน ซึ่งการใช้น้ำมันกลุ่มเบนซินลดลงในทุกผลิตภัณฑ์ยกเว้นแก๊สโซฮอล์95 (E10) โดยมีราคาขายปลีกเฉลี่ย 24.94 บาทต่อลิตร ในขณะที่การใช้ของเดือนมีนาคม 2564 เพิ่มขึ้น 16.5% เมื่อเทียบกับเดือนก่อนหน้า ส่วนหนึ่งเป็นผลจากการแพร่ระบาดของเชื้อไวรัสโควิด-19 ระลอกใหม่ในประเทศที่เริ่มคลี่คลายลง รวมถึงมาตรการสนับสนุนกำลังซื้อของผู้บริโภคจากภาครัฐ ส่งผลต่อความเชื่อมั่นของประชาชนทำให้การดำเนินกิจการและกิจกรรมทางเศรษฐกิจปรับตัวดีขึ้น อีกทั้ง มาตรการกระตุ้นการท่องเที่ยวภายในประเทศ "เราเที่ยวด้วยกัน" ส่งผลให้ประชาชนเริ่มเดินทางท่องเที่ยวในประเทศมากขึ้น ซึ่งประชาชนส่วนใหญ่ยังคงกังวลต่อการแพร่ระบาดของไวรัสโควิด-19 จึงใช้รถยนต์ส่วนตัวเป็นพาหนะเพื่อลดความเสี่ยง และป้องกันการแพร่ระบาดของโรคดังกล่าว

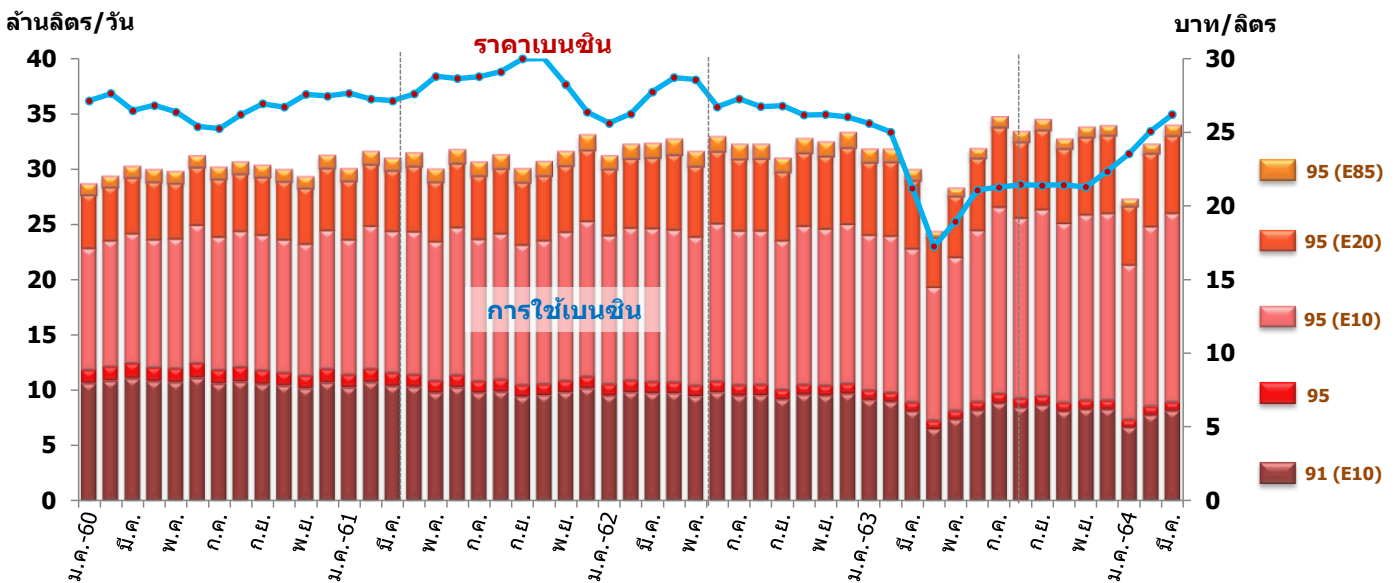
การใช้น้ำมันกลุ่มเบนซินส่วนใหญ่ 51% เป็นแก๊สโซฮอล์95 (E10) เฉลี่ยอยู่ที่ 15.74 ล้านลิตรต่อวัน เพิ่มขึ้น 11.1% จากช่วงเดียวกันของปีก่อน ราคาขายปลีกเฉลี่ยอยู่ที่ 25.29 บาทต่อลิตร

ขณะที่การใช้แก๊สโซฮอล์91 ลดลง 14.8% การใช้เฉลี่ยอยู่ที่ 7.50 ล้านลิตรต่อวัน คิดเป็นสัดส่วน 24% ของการใช้กลุ่มเบนซินทั้งหมด ราคาขายปลีกเฉลี่ยอยู่ที่ 24.98 บาทต่อลิตร ทั้งนี้ จากราคาของทั้ง 2 ผลิตภัณฑ์ที่ไม่แตกต่างกันมากนัก ประกอบกับราคาขายปลีกน้ำมันเชื้อเพลิงในประเทศปรับสูงขึ้นตามราคาในตลาดโลกที่มีความผันผวน โดยมีราคาเฉลี่ยแตกต่างกันที่ 31 สตางค์ต่อลิตร ทำให้ผู้ใช้ส่วนใหญ่เลือกใช้แก๊สโซฮอล์ 95 เนื่องจากมีค่าออกเทนสูงกว่า

การใช้น้ำมันเบนซิน 95 คิดเป็น 2% ของการใช้น้ำมันกลุ่มเบนซินทั้งหมด มีการใช้เฉลี่ย 0.72 ล้านลิตรต่อวัน ราคาขายปลีกเฉลี่ยอยู่ที่ 32.87 บาทต่อลิตร ลดลง 10.7% จากช่วงเดียวกันของปีก่อน ส่วนหนึ่งเป็นผลมาจากการจูงใจด้านราคาของผลิตภัณฑ์แก๊สโซฮอล์ ประกอบกับรถยนต์ที่ใช้เบนซินเป็นเชื้อเพลิงส่วนใหญ่สามารถรองรับน้ำมันแก๊สโซฮอล์ได้

การใช้แก๊สโซฮอล์ E20 คิดเป็น 20% ของกลุ่มเบนซินทั้งหมด เฉลี่ยอยู่ที่ 6.34 ล้านลิตรต่อวัน ลดลง 3.6% จากช่วงเดียวกันของปีก่อน ราคาขายปลีกเฉลี่ยอยู่ที่ 23.75 บาทต่อลิตร สำหรับการใช้น้ำมันแก๊สโซฮอล์ E85 การใช้เฉลี่ยอยู่ที่ 0.78 ล้านลิตรต่อวัน ลดลง 30.4% จากช่วงเดียวกันของปีก่อน ราคาขายปลีกเฉลี่ยอยู่ที่ 20.08 บาทต่อลิตร

การใช้และราคาขายปลีกน้ำมันกลุ่มเบนซิน



ชนิดน้ำมัน	ปริมาณการใช้ (ล้านลิตร/วัน)					2564 (ม.ค.-มี.ค.)		ราคาขายปลีกเฉลี่ย (บาท/ลิตร)				
	2560	2561	2562	2563	2564 (ม.ค.-มี.ค.)	growth (%) YoY	share (%)	2560	2561	2562	2563	2564 (ม.ค.-มี.ค.)
กลุ่มเบนซิน	30.06	31.05	32.19	31.72	31.08	-1.3	100	26.66	28.31	26.91	21.53	24.94
เบนซิน 95	1.23	1.09	0.95	0.79	0.72	-10.7	2	34.54	36.32	35.33	29.29	32.87
แก๊สโซฮอล์	28.83	29.96	31.24	30.92	30.36	-1.0	98	26.33	28.02	26.65	21.33	24.76
▪ 91 (E10)	10.64	9.97	9.55	8.21	7.50	-14.8	24	26.88	28.69	27.41	21.66	24.98
▪ 95 (E10)	11.92	12.98	13.88	15.27	15.74	11.1	51	27.15	28.96	27.68	21.94	25.29
▪ 95 (E20)	5.21	5.81	6.52	6.54	6.34	-3.6	20	24.64	26.22	24.67	19.99	23.75
▪ 95 (E85)	1.05	1.20	1.29	0.90	0.78	-30.4	3	19.97	20.88	20.04	17.74	20.08

● **การใช้เชื้อเพลิงในภาคขนส่งทางบก** ในช่วง 3 เดือนแรกของปี 2564 การใช้อยู่ที่ 6,475 พันตันเทียบเท่าน้ำมันดิบ ลดลง 4.0% จากช่วงเดียวกันของปีก่อน โดยการใช้เชื้อเพลิงในภาคขนส่งทางบกลดลงในทุกกลุ่มเชื้อเพลิง (ไม่รวมไฟฟ้า) ทั้งนี้ ณ สิ้นเดือนมีนาคม 2564 ประเทศไทยมีรถจดทะเบียนที่อยู่ในระบบทั้งสิ้นประมาณ 41.7 ล้านคัน โดยมีรถจดทะเบียนใหม่สะสมของปี 2564 อยู่ที่ประมาณ 7.6 แสนคัน ลดลงจากช่วงเดียวกันของปีก่อน 1.1%

- **น้ำมันกลุ่มดีเซล** มีสัดส่วนการใช้สูงสุดคิดเป็น 61% ของการใช้เชื้อเพลิงในภาคขนส่งทางบก การใช้ลดลง 1.7% ส่วนหนึ่งเป็นผลจากการแพร่ระบาดของเชื้อไวรัสโควิด-19 ระลอกใหม่ในประเทศ โดยมีราคาขายปลีกเฉลี่ยอยู่ที่ 24.11 บาทต่อลิตร ทั้งนี้ ณ สิ้นเดือนมีนาคม 2564 มีรถดีเซลที่จดทะเบียนสะสมอยู่ที่ 11.8 ล้านคัน โดยส่วนใหญ่เป็นรถยนต์บรรทุกส่วนบุคคล (6.5 ล้านคัน)

- **น้ำมันกลุ่มเบนซิน** มีสัดส่วนการใช้คิดเป็น 32% ของการใช้เชื้อเพลิงในภาคขนส่งทางบก การใช้ลดลง 1.3% จากช่วงเดียวกันของปีก่อน ราคาขายปลีกเฉลี่ยอยู่ที่ 24.94 บาทต่อลิตร ทั้งนี้ ณ สิ้นเดือนมีนาคม 2564 มีรถเบนซินที่จดทะเบียนสะสมอยู่ที่ 28.6 ล้านคัน ส่วนใหญ่เป็นรถจักรยานยนต์ (21.5 ล้านคัน) และรถยนต์นั่งส่วนบุคคลไม่เกิน 7 คน (6.6 ล้านคัน) โดยในช่วง 3 เดือนแรกของปี 2564 มีรถเบนซินที่จดทะเบียนใหม่เฉลี่ยอยู่ที่ 1.9 แสนคัน ชะลอลงเมื่อเทียบกับช่วงเดียวกันของปีก่อน 1.8%

- **NGV** มีสัดส่วนการใช้คิดเป็น 4% ของการใช้เชื้อเพลิงในภาคขนส่งทางบก ลดลงถึง 31.7% ส่วนหนึ่งเกิดจากการเดินทางที่ลดลงประกอบกับผู้บริโภคหันกลับไปใช้น้ำมันเนื่องจากราคาน้ำมันอยู่ในระดับต่ำและสถานีบริการมีอย่างทั่วถึงมากกว่า ราคาขายปลีก NGV เฉลี่ยอยู่ที่ 13.41 บาทต่อกิโลกรัม ทั้งนี้ ณ สิ้นเดือนมีนาคม 2564 มีรถ NGV ที่จดทะเบียนสะสมอยู่ที่ 3.6 แสนคัน ส่วนใหญ่ 79% เป็นรถที่ใช้ NGV ร่วมกับน้ำมันกลุ่มเบนซิน และมีสถานีให้บริการทั่วประเทศทั้งสิ้น 406 สถานี

- **LPG** มีสัดส่วนการใช้คิดเป็น 3% ของการใช้เชื้อเพลิงในภาคขนส่งทางบก การใช้ลดลงถึง 22.4% จากช่วงเดียวกันของปีก่อน ราคาขายปลีก LPG เฉลี่ยอยู่ที่ 18.87 บาทต่อกิโลกรัม หรือ 10.19 บาทต่อลิตร ทั้งนี้ ณ สิ้นเดือนมีนาคม 2564 ทั่วประเทศมีรถ LPG ที่จดทะเบียนสะสมอยู่ที่ 7.2 แสนคัน โดยส่วนใหญ่ 97% เป็นรถที่ใช้ LPG ร่วมกับน้ำมันกลุ่มเบนซิน และในช่วง 3 เดือนแรกของปี 2564 รถ LPG ที่จดทะเบียนใหม่เฉลี่ยอยู่ที่ 178 คัน ชะลอลงเมื่อเทียบกับช่วงเดียวกันของปีก่อน 52%

- **ไฟฟ้า** มีการใช้ไฟฟ้าของยานยนต์ไฟฟ้าในสถานีอัดประจุไฟฟ้า (EV Charging Station) เพิ่มขึ้นจากปีก่อนเกินกว่าเท่าตัวสอดคล้องกับจำนวนยานยนต์ไฟฟ้าแบตเตอรี่ (BEV) ในปี 2564 มียานยนต์ไฟฟ้าจดทะเบียนสะสม ณ สิ้นเดือนมีนาคม อยู่ที่ 6,849 คัน โดยในช่วง 3 เดือนแรกของปี 2564 มียานยนต์ไฟฟ้าจดทะเบียนใหม่เฉลี่ยอยู่ที่ 419 คัน ซึ่งมากกว่าในช่วงเดียวกันของปีก่อน 46% ส่วนราคาขายปลีกไฟฟ้าเฉลี่ยอยู่ที่ 2.64 บาทต่อหน่วย (สำหรับแรงดันไฟฟ้าน้อยกว่า 22 kV)

การใช้เชื้อเพลิงในภาคขนส่งทางบก

ชนิดเชื้อเพลิง	ปริมาณการใช้เชื้อเพลิงในภาคขนส่งทางบก							ราคาขายปลีกเฉลี่ย	จำนวนรถ*
	ktoe					2564 (ม.ค.-มี.ค.)			
	2560	2561	2562	2563	2564 (ม.ค.-มี.ค.)	growth (%) YoY	share (%)		
กลุ่มเบนซิน (ล้านลิตร/วัน)	8,175 (30.1)	8,444 (31.0)	8,755 (32.2)	8,649 (31.7)	2,084 (31.1)	-1.3	32	24.94 บาท/ลิตร	28.6 ล้านคัน
กลุ่มดีเซล (ล้านลิตร/วัน)	13,618 (43.3)	13,960 (44.4)	14,758 (46.9)	15,571 (49.4)	3,934 (50.7)	-1.7	61	24.11 บาท/ลิตร	11.8 ล้านคัน
LPG (พันตัน)	1,539 (1,319)	1,366 (1,171)	1,194 (1,023)	879 (753)	197 (169)	-22.4	3	10.19 บาท/ลิตร 18.87 บาท/กก.	7.2 แสนคัน (97% เป็น LPG+เบนซิน)
NGV (พันตัน)	2,179 (2,464)	1,980 (2,226)	1,807 (1,966)	1,248 (1,413)	260 (294)	-31.7	4	13.41 บาท/กก.	3.6 แสนคัน (79% เป็น NGV+เบนซิน)
ไฟฟ้า (ล้านหน่วย)	-	0.0039 (0.0455)	0.0039 (0.0454)	0.0077 (0.0909)	0.0050 (0.0592)	190.4	-	2.64 บาท/หน่วย (สำหรับแรงดันไฟฟ้าน้อยกว่า 22 kV)**	6,849 คัน (ยานยนต์ไฟฟ้าแบตเตอรี่ : BEV)
รวม	25,512	25,750	26,514	26,347	6,475	-4.0	100		

*จำนวนรถจดทะเบียนสะสม จากกรมการขนส่งทางบก
**ราคาขายปลีกเฉลี่ยสำหรับสถานีอัดประจุไฟฟ้า (มติดการประเมินคณะกรรมการนโยบายพลังงานแห่งชาติ 19 มี.ค. 2563)

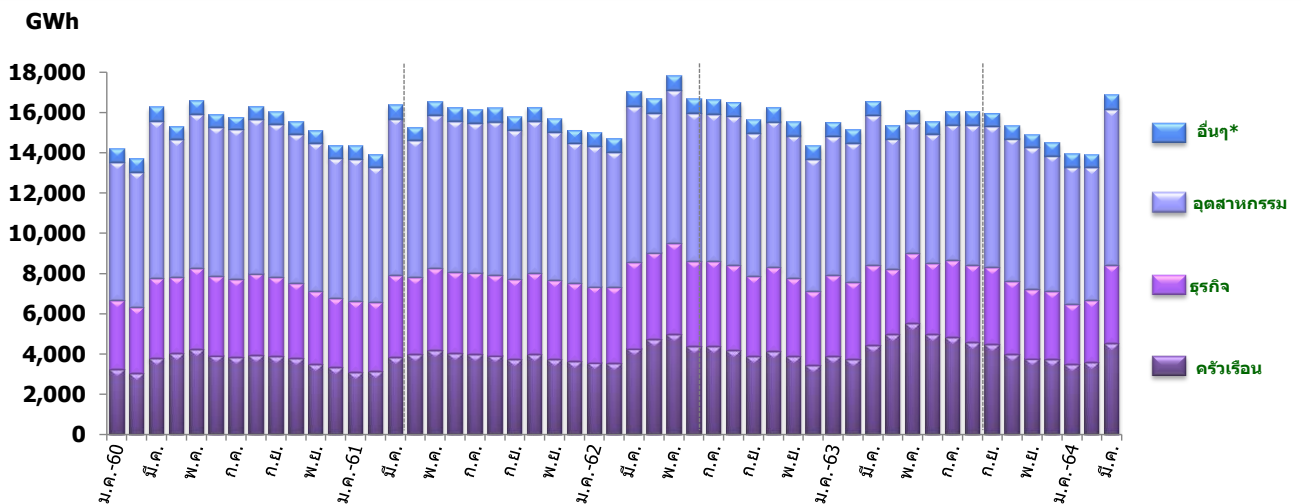
● **การใช้ไฟฟ้าในระบบ 3 การไฟฟ้า** ในช่วง 3 เดือนแรก ของปี 2564 การใช้ไฟฟ้า อยู่ที่ 44,759 GWh ลดลง 5.2% จาก ช่วงเดียวกันของปีก่อน การใช้ไฟฟ้าลดลงทุกกลุ่มสาขา ขณะที่ การใช้ไฟฟ้าในเดือนมีนาคม 2564 เพิ่มขึ้น 21.4% เมื่อเทียบ จากเดือนก่อนหน้า ซึ่งการใช้ไฟฟ้าในทุกกลุ่มเพิ่มขึ้นแบบมี นัยสำคัญ โดยภาคครัวเรือนส่วนหนึ่งเป็นผลจากมาตรการ บรรเทาภาระค่าใช้จ่ายด้านสาธารณูปโภคขั้นพื้นฐานให้ส่วนลด ค่าไฟฟ้าและสภาพอากาศที่ร้อน ในส่วนของภาคธุรกิจ และ ภาคอุตสาหกรรม เริ่มมีสัญญาณฟื้นตัวทางเศรษฐกิจดีขึ้นตั้งแต่ ต้นปี สอดคล้องกับสถานการณ์การแพร่ระบาดของโควิด-19 ที่คลี่คลายลงจากปัจจัยที่เริ่มมีการฉีดวัคซีนป้องกันเชื้อไวรัส โควิด-19 ประกอบกับสถานะเศรษฐกิจทั้งของไทยและของโลกที่ มีแนวโน้มฟื้นตัวต่อเนื่องจากการกระจายวัคซีนในหลายประเทศ

สาขาอุตสาหกรรม โดยในช่วง 3 เดือนแรกของปี 2564 มีสัดส่วนการใช้ไฟฟ้า 47% ลดลง 0.3% จากช่วง เดียวกันของปีก่อน ในขณะที่การใช้ไฟฟ้าของเดือนมีนาคม 2564 เพิ่มขึ้น 17.6% จากเดือนก่อนหน้า โดยการใช้ไฟฟ้าของ กลุ่มอุตสาหกรรมที่สำคัญ พบว่า อุตสาหกรรมเหล็กและโลหะ พื้นฐาน การใช้เพิ่มขึ้น 10.9% สอดคล้องกับดัชนีราคาวัสดุ ก่อสร้างในเดือนมีนาคม 2564 เพิ่มขึ้น 5.4% จากเดือน เดียวกันของปีก่อน และ อุตสาหกรรมยางและผลิตภัณฑ์ยาง การใช้เพิ่มขึ้น 6.3% สอดคล้องกับดัชนีราคาผู้ผลิตในเดือน มีนาคม 2564 เพิ่มขึ้น 2.6% จากเดือนเดียวกันของปีก่อนตาม ความต้องการที่สูงขึ้นทั้งภายในและภายนอกประเทศ

สาขาธุรกิจ มีสัดส่วนการใช้ไฟฟ้า 22% การใช้ลดลง 15.4% จากช่วงเดียวกันของปีก่อน โดยการใช้ไฟฟ้าของกลุ่ม ธุรกิจที่สำคัญ ลดลงในทุกกลุ่มธุรกิจ อาทิ ธุรกิจโรงแรม ธุรกิจ การก่อสร้าง และ ธุรกิจภัตตาคาร/ไนต์คลับ ลดลง 44.8% 25.4% และ 24.8% ตามลำดับ เป็นต้น ในขณะที่การใช้ไฟฟ้า ของเดือนมีนาคม 2564 เพิ่มขึ้น 26.0% จากเดือนก่อนหน้า ส่วนหนึ่งเป็นผลจากการแพร่ระบาดของเชื้อไวรัสโควิด-19 ระลอกใหม่ที่เริ่มคลี่คลายลง ประกอบกับภาครัฐมีมาตรการ ควบคุมการระบาดที่เข้มงวดน้อยลงเมื่อเทียบกับช่วงก่อนหน้า และมีมาตรการสนับสนุนกำลังซื้อของภาครัฐ อาทิ โครงการคน ละครั้ง โครงการเราชนะ เป็นต้น รวมถึงมาตรการกระตุ้นการ ท่องเที่ยวภายในประเทศ "เราเที่ยวด้วยกัน" ส่งผลให้ประชาชน ส่วนใหญ่เริ่มเดินทางท่องเที่ยวในประเทศมากขึ้น สอดคล้องกับ อัตราการเข้าพักในที่พักรั่วทั่วประเทศในเดือนมีนาคม 2564 อยู่ที่ ร้อยละ 21.5 เพิ่มขึ้นร้อยละ 3.3 เมื่อเทียบจากเดือนเดียวกัน ของปีก่อน และ เพิ่มขึ้นจากเดือนก่อนหน้าอยู่ที่ร้อยละ 34.1

สาขาครัวเรือน มีสัดส่วนการใช้ไฟฟ้า 26% การใช้ลดลง 3.8% จากช่วงเดียวกันของปีก่อน ในขณะที่ การใช้ของเดือนมีนาคม 2564 เพิ่มขึ้น 26.2% เมื่อเทียบ จากเดือนก่อนหน้า ส่วนหนึ่งเป็นผลจากมาตรการบรรเทา ภาระค่าใช้จ่ายด้านสาธารณูปโภคขั้นพื้นฐาน ให้ส่วนลดค่า ไฟฟ้าในช่วงเดือนกุมภาพันธ์ - มีนาคม 2564 ส่งผลกระทบต่อ ให้ผู้ใช้ไฟฟ้ามีการใช้ไฟฟ้าเพิ่มขึ้น ประกอบกับสภาพอากาศ ที่ร้อน ทำให้มีการใช้เครื่องปรับอากาศมากขึ้น

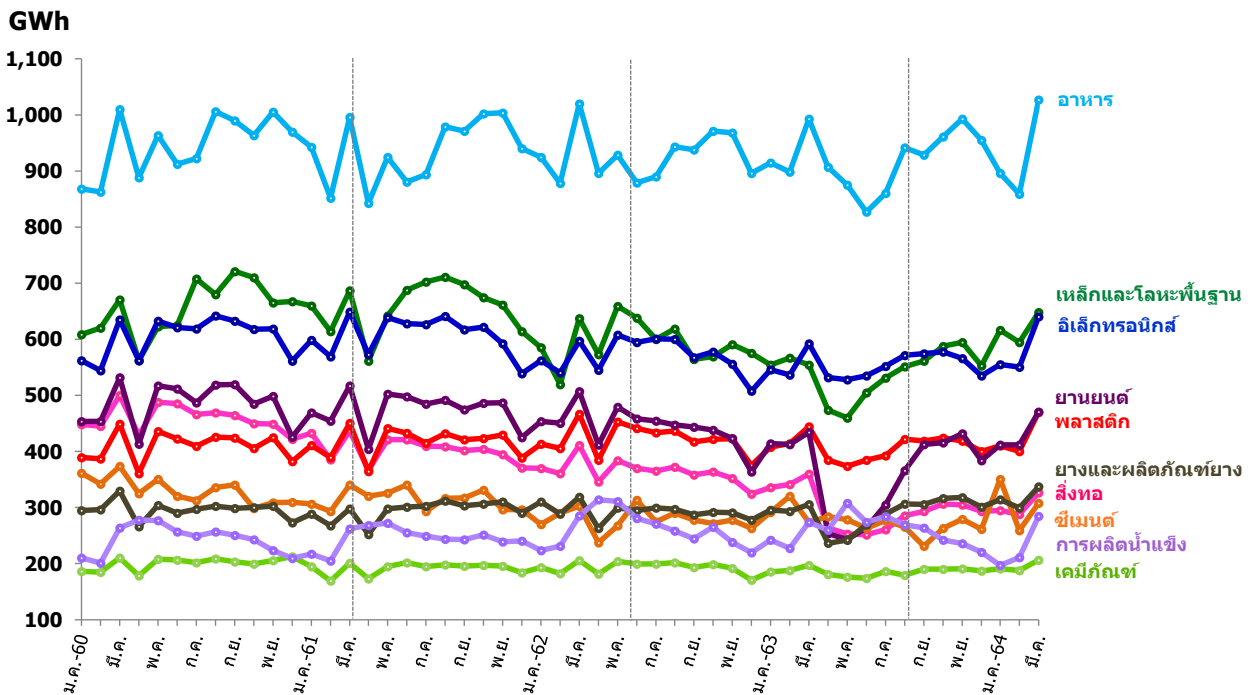
การใช้ไฟฟ้า



สาขา	ปริมาณการใช้ไฟฟ้า (GWh)					2564 (ม.ค.-มี.ค.)	
	2560	2561	2562	2563	2564 (ม.ค.-มี.ค.)	growth (%) YoY	share (%)
ครัวเรือน	44,374	45,205	49,202	52,860	11,561	-3.8	26
ธุรกิจ	45,100	46,764	49,128	43,950	10,004	-15.4	22
อุตสาหกรรม	87,772	87,829	86,104	82,158	21,158	-0.3	47
อื่นๆ*	7,878	8,034	8,526	8,078	2,036	-4.5	5
รวม	185,124	187,832	192,960	187,047	44,759	-5.2	100

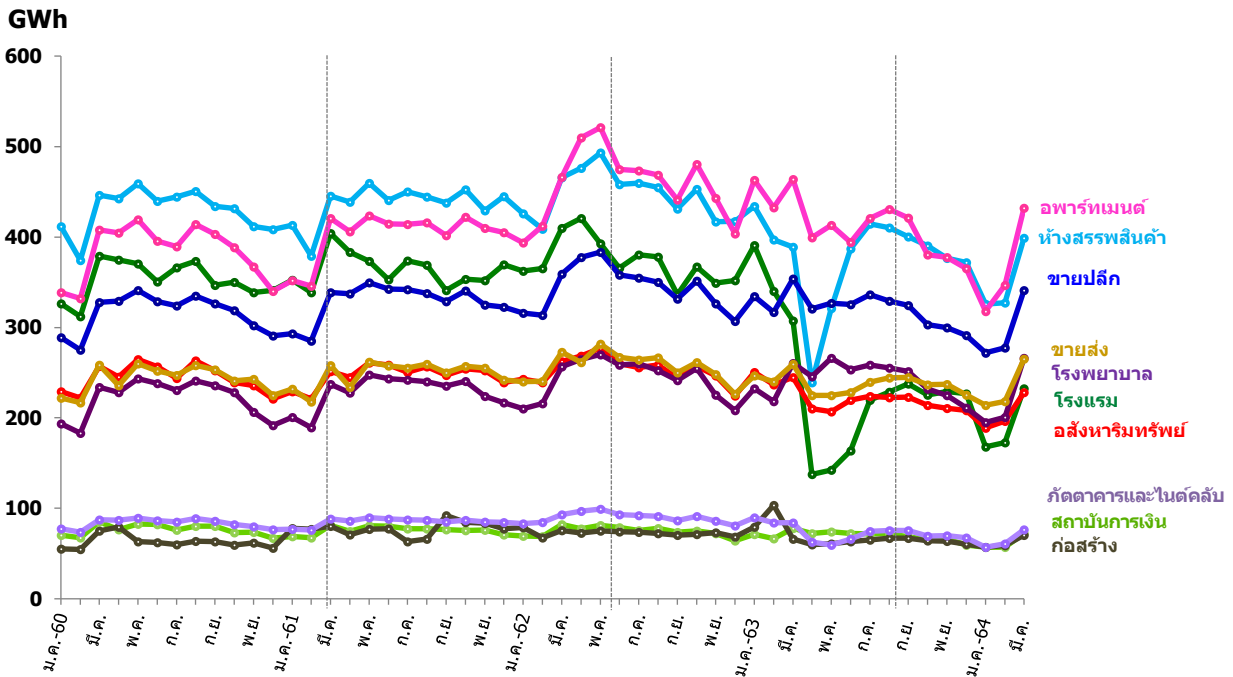
*องค์กรไม่แสวงหากำไร สุนัขเพื่อการเกษตร ไฟฟ้าครัว ไฟสาธารณะ EV Charging Station และอื่นๆ

การใช้ไฟฟ้า (กลุ่มอุตสาหกรรมที่สำคัญ)



ปี 2564 (ม.ค.-มี.ค.)	อาหาร	อิเล็กทรอนิกส์	เหล็กและโลหะพื้นฐาน	พลาสติก	ยานยนต์	สิ่งทอ	ซีเมนต์	การผลิตน้ำแข็ง	ยางและผลิตภัณฑ์ยาง	เคมีภัณฑ์
Growth (%)	▼ 0.9	▲ 4.3	▲ 10.9	▲ 1.1	▲ 2.7	▼ 12.2	▲ 3.6	▼ 6.7	▲ 6.3	▲ 2.5

การใช้ไฟฟ้า (กลุ่มธุรกิจที่สำคัญ)

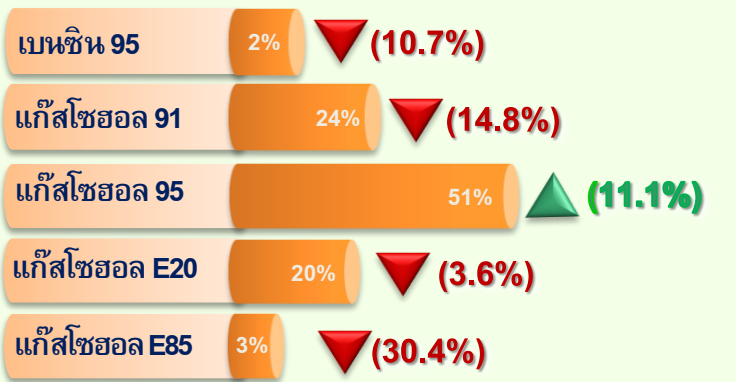


ปี 2564 (ม.ค.-มี.ค.)	อาหารทะเลและเกสโตเฮาส์	ขายปลีก	โรงพยาบาล/สถานบริการทางการแพทย์	ห้างสรรพสินค้า	ขายส่ง	อสังหาริมทรัพย์	โรงแรม	สถาบันการเงิน	ภัตตาคารและไนต์คลับ	ก่อสร้าง
Growth (%)	▼ 19.4	▼ 11.4	▼ 6.9	▼ 13.7	▼ 6.5	▼ 16.2	▼ 44.8	▼ 13.6	▼ 24.8	▼ 25.4

น้ำมันกลุ่มเบนซิน



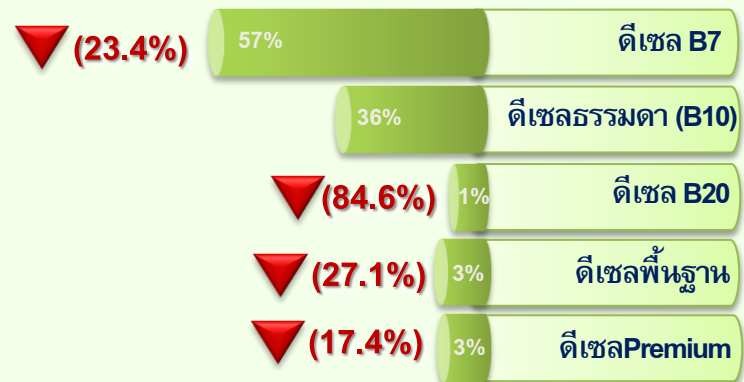
31.08 ล้านลิตรต่อวัน
↓ **1.3%**



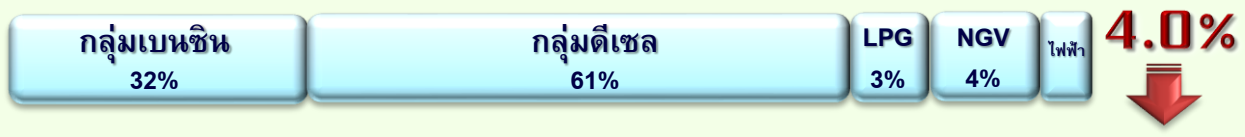
น้ำมันกลุ่มดีเซล



67.25 ล้านลิตรต่อวัน
↓ **1.7%**



การใช้เชื้อเพลิง
ในภาคขนส่ง
6,475 (ktoe)



ไฟฟ้า
44,759 GWh ↓ **5.2%**



- ภาคธุรกิจ ▼ **15.4%**
- ▼ 6.5 ขยายส่ง
- ▼ 6.9 โรงพยาบาล/สถานบริการทางการแพทย์
- ▼ 11.4 ขายปลีก
- ▼ 13.6 สถาบันการเงิน
- ▼ 13.7 ห้างสรรพสินค้า

- ภาคครัวเรือน ▼ **3.8%**
- *อื่น ๆ ▼ **4.5%**

- ภาคอุตสาหกรรม ▼ **0.3%**
- ▲ 10.9 เหล็กและโลหะพื้นฐาน
- ▲ 6.3 ยางและผลิตภัณฑ์ยาง
- ▲ 4.3 อิเล็กทรอนิกส์
- ▲ 3.6 ซีเมนต์
- ▲ 2.7 ยานยนต์

*องค์กรไม่แสวงหากำไร สบนำเพื่อการเกษตร
ไฟชั่วคราว ไฟสาธารณะ EV Charging Station และอื่นๆ

สถิติดังกล่าวเปรียบเทียบกับช่วงเดียวกันของปีก่อนหน้า / *การใช้ไฟฟ้าในกลุ่มธุรกิจและกลุ่มอุตสาหกรรมแสดงผลอัตราการเติบโตของการใช้ไฟฟ้า 5 อันดับแรก

"ในช่วง 3 เดือนแรกของปี 2564 การใช้น้ำมันกลุ่มเบนซิน เฉลี่ยอยู่ที่ 31.08 ล้านลิตรต่อวัน ลดลง 1.3% จากช่วงเดียวกันของปีก่อน ราคาขายปลีกเฉลี่ยอยู่ที่ 24.94 บาทต่อลิตร การใช้น้ำมันกลุ่มดีเซล เฉลี่ยอยู่ที่ 67.25 ล้านลิตรต่อวัน ลดลง 1.7% จากช่วงเดียวกันของปีก่อน ราคาขายปลีกเฉลี่ยอยู่ที่ 24.11 บาทต่อลิตร ในขณะที่การใช้ของเดือนมีนาคม 2564 น้ำมันกลุ่มเบนซินเพิ่มขึ้น 16.5% และ น้ำมันกลุ่มดีเซลเพิ่มขึ้น 12.8% เมื่อเทียบกับเดือนก่อนหน้า ส่วนหนึ่งเป็นผลจากการแพร่ระบาดของเชื้อไวรัสโควิด-19 ระลอกใหม่ในประเทศไทยที่เริ่มคลี่คลายลง ส่งผลให้การขนส่งผลผลิตทางการเกษตรเริ่มมีสัญญาณฟื้นตัวตามกิจกรรมทางเศรษฐกิจที่ปรับตัวดีขึ้น และการส่งเสริมมาตรการสนับสนุนกำลังซื้อของผู้บริโภคจากภาครัฐ อาทิ โครงการคนละครึ่ง โครงการเราชนะ เป็นต้น ซึ่งมีส่วนช่วยยกระดับความต้องการอุปโภคบริโภคภายในประเทศ รวมถึงมาตรการกระตุ้นการท่องเที่ยวภายในประเทศ "เราเที่ยวด้วยกัน" ส่งผลให้ประชาชนเริ่มเดินทางท่องเที่ยวในประเทศมากขึ้น การใช้เชื้อเพลิงในภาคขนส่งทางบก อยู่ที่ 6,475 พันตันเทียบเท่าน้ำมันดิบ (ktoe) ลดลง 4.0% จากช่วงเดียวกันของปีก่อน ซึ่งการใช้ลดลงในทุกกลุ่มเชื้อเพลิง (ไม่รวมไฟฟ้า) การใช้ไฟฟ้าในระบบ 3 การไฟฟ้า อยู่ที่ 44,759 GWh ลดลง 5.2% จากช่วงเดียวกันของปีก่อน การใช้ไฟฟ้าลดลงทุกสาขา โดยภาคครัวเรือน ลดลง 3.8% ในขณะที่การใช้ของเดือนมีนาคม 2564 เพิ่มขึ้น 26.2% เมื่อเทียบกับเดือนก่อนหน้า ส่วนหนึ่งเป็นผลจากมาตรการบรรเทาภาระค่าใช้จ่ายด้านสาธารณูปโภคขั้นพื้นฐานให้ส่วนลดค่าไฟฟ้าและสภาพอากาศที่ร้อน ในส่วนของภาคธุรกิจ ลดลง 15.4% และ ภาคอุตสาหกรรม ลดลง 0.3% จากช่วงเดียวกันของปีก่อน ขณะที่เริ่มมีสัญญาณฟื้นตัวทางเศรษฐกิจดีขึ้นตั้งแต่ต้นปีการใช้ไฟฟ้าในเดือนมีนาคม 2564 ของกลุ่มอุตสาหกรรม และ กลุ่มธุรกิจ เพิ่มขึ้นเมื่อเทียบกับเดือนก่อนหน้า 17.6% และ 26.0% ตามลำดับ สอดคล้องกับสถานะเศรษฐกิจทั้งของไทยและของโลกที่มีแนวโน้มฟื้นตัวต่อเนื่องจากการกระจายวัคซีนป้องกันเชื้อไวรัสโควิด-19 ในหลายประเทศ"

