

สถานการณ์การใช้น้ำมันและไฟฟ้าของไทย ในช่วง 11 เดือนแรกของปี 2565

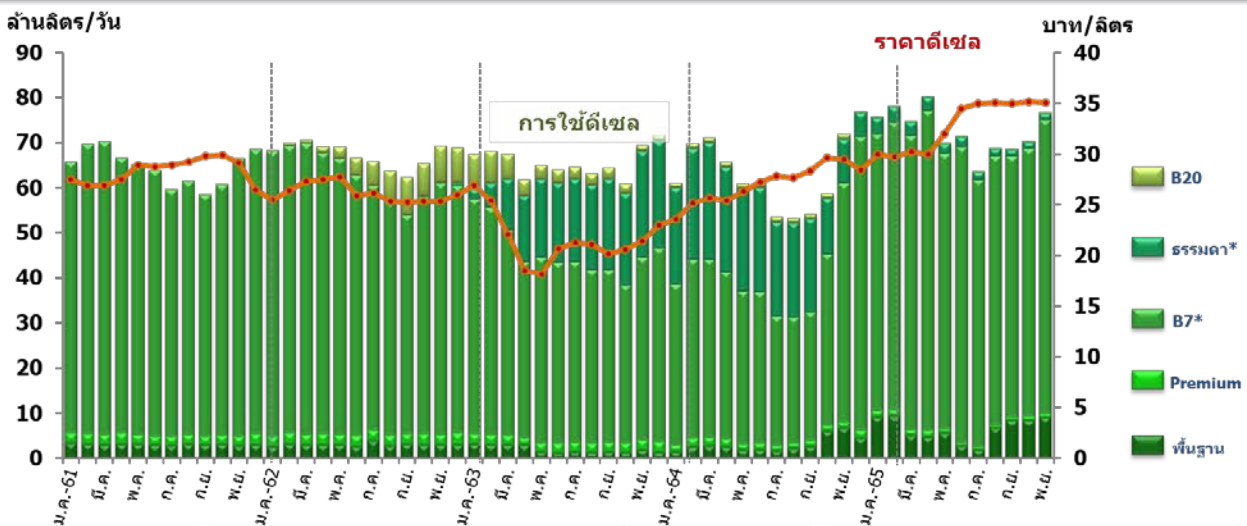
● **การใช้น้ำมันกลุ่มดีเซล** ใน 11 เดือนแรกของปี 2565 เฉลี่ยอยู่ที่ 72.63 ล้านลิตรต่อวัน เพิ่มขึ้น 17.4% เมื่อเทียบกับปีก่อน โดยมีราคาเฉลี่ยอยู่ที่ 32.37 บาทต่อลิตร โดยการใช้ น้ำมันดีเซลเพิ่มขึ้นจากกิจกรรมทางเศรษฐกิจที่เพิ่มขึ้น หลังกระทรวงสาธารณสุขได้ออกประกาศลดระดับความรุนแรงของโรคโควิด-19 ลง และยกเลิกประกาศสถานการณ์ฉุกเฉินทุกเขตท้องที่ทั่วราชอาณาจักร รวมถึงข้อกำหนด ประกาศ และคำสั่ง ที่นายกรัฐมนตรีและคณะรัฐมนตรี (ครม.) ใช้ อำนาจตามพระราชกำหนด (พ.ร.ก.) การบริหารราชการในสถานการณ์ฉุกเฉิน พ.ศ. 2548 ตั้งแต่ 1 ตุลาคม 2565 เป็นต้นไป ส่งผลให้ประชาชนกลับมาท่องเที่ยวและมีกิจกรรมทางเศรษฐกิจเพิ่มขึ้น

โดยดีเซล B7 ซึ่งครองสัดส่วน 86% ของการใช้น้ำมันกลุ่มดีเซลทั้งหมด มีการใช้เฉลี่ยอยู่ที่ 62.54 ล้านลิตรต่อวัน เพิ่มขึ้น 74.3% เมื่อเทียบจากปีก่อน และมีราคาเฉลี่ยอยู่ที่ 32.87 บาทต่อลิตร

สำหรับดีเซลหมุนเร็วธรรมดา จะมีสัดส่วนการใช้ อยู่ที่ 3% โดยมีการใช้อยู่ที่ 2.36 ล้านลิตรต่อวัน ลดลง 88.5% และมีราคาเฉลี่ยเท่ากับ 32.88 บาทต่อลิตร เท่ากันกับราคาเฉลี่ยของดีเซล B7

ในส่วนของดีเซล B20 มีการใช้เฉลี่ยอยู่ที่ 0.19 ล้านลิตรต่อวัน ลดลง 81.9% และมีราคาเฉลี่ยอยู่ที่ 32.90 บาทต่อลิตร โดยจากการที่คณะกรรมการบริหารกองทุนน้ำมันเชื้อเพลิง (กบน.) มีมติพิจารณาตรึงราคาน้ำมันดีเซล B7 ดีเซลธรรมดา และดีเซล B20 ให้ไม่เกิน 34.94 บาทต่อลิตร ตั้งแต่ช่วงกลางเดือนมิถุนายน 2565 เป็นต้นมา ได้ส่งผลให้ราคาน้ำมันดีเซล B7 มีราคาใกล้เคียงกับดีเซลธรรมดาและดีเซล B20 ซึ่งทำให้ผู้บริโภคยังคงเลือกใช้น้ำมันดีเซล B7 แทนดีเซลธรรมดา และดีเซล B20 จึงเป็นผลให้ปริมาณการใช้ดีเซลธรรมดา และ B20 มีแนวโน้มลดลง

การใช้และราคาขายปลีกน้ำมันกลุ่มดีเซล



ชนิดน้ำมัน	ปริมาณการใช้ (ล้านลิตร/วัน)					2565 (ม.ค.-พ.ย.)		ราคาขายปลีกเฉลี่ย (บาท/ลิตร)				
	2561	2562	2563	2564	2565 (ม.ค.-พ.ย.)	growth (%) YoY	share (%)	2561	2562	2563	2564	2565 (ม.ค.-พ.ย.)
กลุ่มดีเซล	64.71	67.44	65.46	63.14	72.63	17.4	100	27.39	25.19	20.92	26.54	32.37
B7*	61.17	57.57	41.76	38.38	62.54	74.3	86	28.35	26.46	22.56	28.02	32.87
ธรรมดา* (B10)	0.00	0.09	16.22	19.22	2.36	-88.5	3	-	24.60	19.71	25.70	32.88
B20	0.05	4.47	3.47	0.99	0.19	-81.9	1	25.59	21.96	19.34	25.51	32.90
พื้นฐาน	1.36	2.97	1.94	3.05	6.53	123.5	9	-	-	-	-	-
Premium	2.13	2.33	2.08	1.51	1.02	-31.4	1	-	30.36**	27.61**	33.72**	42.19**

*วันที่ 1 ต.ค.63 เปลี่ยนชื่อชนิดน้ำมันดีเซลจาก "ดีเซลหมุนเร็วธรรมดา" เปลี่ยนเป็น "ดีเซลB7" และ "ดีเซลB10" เปลี่ยนเป็น "ดีเซลหมุนเร็วธรรมดา"

**น้ำมันดีเซลหมุนเร็วธรรมดา เริ่มจำหน่ายตั้งแต่เดือนมิถุนายน 2562

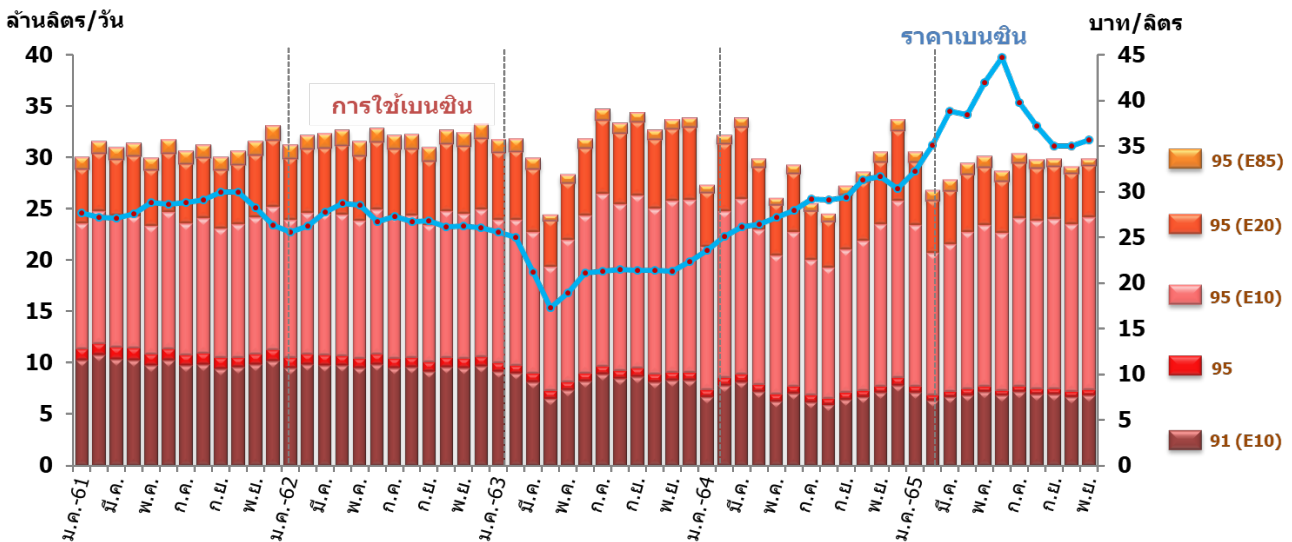
**ราคาขายปลีกเฉพาะราคาเฉลี่ยของ น้ำมันดีเซลพรีเมียม

● **การใช้น้ำมันกลุ่มเบนซิน** ช่วง 11 เดือนแรก ของปี 2565 เฉลี่ยอยู่ที่ 29.92 ล้านลิตรต่อวัน เพิ่มขึ้น 4.6% เมื่อเทียบกับปีก่อน มีราคาขายปลีกเฉลี่ย 37.68 บาทต่อลิตร โดยการใช้ น้ำมันกลุ่มเบนซินยังคงเพิ่มขึ้นในเกือบทุกชนิด ยกเว้น เบนซิน 95 และแก๊สโซฮอล์ 95 (E20) โดยสาเหตุที่ส่งผลต่อปริมาณการใช้น้ำมันเบนซิน มาจากการยกเลิกมาตรการในการป้องกันการแพร่ระบาดของโรค โควิด-19 และประชาชนเริ่มผ่อนคลายความกังวลต่อสถานการณ์การติดเชื้อในประเทศ จึงส่งผลให้ประชาชน กลับมาใช้ชีวิตและปฏิบัติงานที่หน่วยงานตามปกติ อีกทั้งในเดือนพฤศจิกายน 2565 มีวันหยุดยาวต่อเนื่องหลายวัน ในช่วงที่ประเทศไทยเป็นเจ้าภาพจัดการประชุมผู้นำเขต เศรษฐกิจเอเปก รวมทั้งราคาเฉลี่ยของน้ำมันกลุ่มเบนซินที่ ปรับตัวลดลง ทั้งหมดนี้เป็นปัจจัยสนับสนุนให้ประชาชนเริ่ม เดินทางท่องเที่ยวในประเทศมากขึ้น และส่งผลต่อปริมาณ การใช้น้ำมันเบนซินในช่วง 11 เดือนแรกที่สูงขึ้นเมื่อเทียบกับช่วงเดียวกันของปีก่อน

ในส่วนของ การใช้แก๊สโซฮอล์ 95 (E10) ช่วง 11 เดือนแรก ของปี 2565 ได้ครองสัดส่วนการใช้ในกลุ่มเบนซิน ถึง 54% มีการใช้เฉลี่ยอยู่ที่ 16.08 ล้านลิตรต่อวันเพิ่มขึ้น 9.7% เมื่อเทียบกับปีก่อน และมีราคาขายปลีกเฉลี่ยอยู่ที่ 38.04 บาทต่อลิตร สำหรับแก๊สโซฮอล์ 91 (E10) มีสัดส่วน การใช้รองลงมาที่ 23% มีการใช้เฉลี่ยอยู่ที่ 6.98 ล้านลิตร ต่อวัน เพิ่มขึ้น 2.4% และมีราคาเฉลี่ยอยู่ที่ 37.68 บาทต่อ ลิตร ในขณะที่การใช้แก๊สโซฮอล์ 95 (E20) ที่มีสัดส่วน การใช้เป็นลำดับสาม (18%) มีการใช้เฉลี่ยอยู่ที่ 5.47 ล้านลิตร ต่อวัน ลดลง 3.9% และมีราคาเฉลี่ยเท่ากับ 36.71 บาทต่อ ลิตร โดยการที่ราคาแก๊สโซฮอล์ 95 (E20) มีราคาเฉลี่ย ใกล้เคียงกับแก๊สโซฮอล์ 95 (E10) ไม่มากนัก จึงทำให้ ผู้บริโภคเลือกใช้แก๊สโซฮอล์ 95 (E10) แทน เช่นเดียวกับ เบนซิน 95 ที่ยังคงมีราคาอยู่ในระดับสูงทำให้มีการใช้ลดลง 19.8% เมื่อเทียบกับช่วงเดียวกันของปีก่อน

อย่างไรก็ตามในส่วนของแก๊สโซฮอล์ 95 (E85) มีการใช้อยู่ที่ 0.86 ล้านลิตรต่อวัน เพิ่มขึ้น 13.1% จากการ ที่มีราคาเฉลี่ยต่ำกว่าน้ำมันชนิดอื่นในกลุ่ม ทำให้ส่วนต่าง ราคายังคงจูงใจให้ผู้บริโภคใช้น้ำมันชนิดนี้มากขึ้น

การใช้และราคาขายปลีกน้ำมันกลุ่มเบนซิน



ชนิดน้ำมัน	ปริมาณการใช้ (ล้านลิตร/วัน)					2565 (ม.ค.-พ.ย.)		ราคาขายปลีกเฉลี่ย (บาท/ลิตร)				
	2561	2562	2563	2564	2565 (ม.ค.-พ.ย.)	growth (%) YoY	share (%)	2561	2562	2563	2564	2565 (ม.ค.-พ.ย.)
กลุ่มเบนซิน	31.05	32.19	31.72	29.03	29.92	4.6	100	28.31	26.91	21.53	28.12	37.68
เบนซิน 95	1.09	0.95	0.79	0.66	0.53	-19.8	2	36.32	35.33	29.29	35.94	45.69
แก๊สโซฮอล์	29.96	31.24	30.92	28.37	29.39	5.21	98	28.02	26.65	21.33	27.94	37.53
▪ 91 (E10)	9.97	9.55	8.21	6.90	6.98	2.4	23	28.69	27.41	21.66	28.21	37.68
▪ 95 (E10)	12.98	13.88	15.27	14.90	16.08	9.7	54	28.96	27.68	21.94	28.52	38.04
▪ 95 (E20)	5.81	6.52	6.54	5.79	5.47	-3.9	18	26.22	24.67	19.99	26.90	36.71
▪ 95 (E85)	1.20	1.29	0.90	0.78	0.86	13.1	3	20.88	20.04	17.74	22.06	32.07

● **การใช้เชื้อเพลิงในภาคขนส่งทางบก** ใน 11 เดือนแรกของปี 2565 อยู่ที่ 25,134 พันตันเทียบเท่าน้ำมันดิบเพิ่มขึ้น 13.5% เมื่อเทียบกับปีก่อน ทั้งนี้ จำนวนรถจดทะเบียนสะสมของไทยประเทศ ณ สิ้นเดือนพฤศจิกายน 2565 อยู่ที่ 43.31 ล้านคัน โดยใน 11 เดือนแรกของปี 2565 มีรถจดทะเบียนใหม่เท่ากับ 2.80 ล้านคัน เพิ่มขึ้นจากช่วงเดียวกันของปีก่อน 13.32% ซึ่งสอดคล้องกับการยกเลิกมาตรการป้องกันการแพร่ระบาดของโรคโควิด-19 และประกาศลดความรุนแรงของโรคโควิด-19 ทำให้ประชาชนกลับมาดำเนินชีวิตตามปกติ ส่งผลให้เกิดกิจกรรมทางเศรษฐกิจที่มากขึ้น ทั้งการขนส่งสินค้าและการเดินทางท่องเที่ยวของประชาชนในช่วงวันหยุดยาวของเดือนพฤศจิกายน 2565 ทำให้การใช้เชื้อเพลิงในภาคขนส่งทุกชนิดปรับตัวสูงขึ้นเมื่อเทียบกับปีก่อน

- **น้ำมันกลุ่มดีเซล** มีสัดส่วนการใช้สูงสุดคิดเป็น 63% ของการใช้เชื้อเพลิงในภาคขนส่งทางบกทั้งหมด โดยมีการใช้เพิ่มขึ้น 17.4% เมื่อเทียบกับปีก่อน โดยข้อมูลของกรมการขนส่งทางบก ณ สิ้นเดือนพฤศจิกายน 2565 มีรถดีเซลที่จดทะเบียนสะสมอยู่ที่ 12.39 ล้านคัน โดยเป็นรถยนต์บรรทุกส่วนบุคคลถึง 6.74 ล้านคัน

- **น้ำมันกลุ่มเบนซิน** มีสัดส่วนการใช้คิดเป็น 30% ของการใช้เชื้อเพลิงในภาคขนส่งทางบก เพิ่มขึ้น 4.6% เมื่อเทียบกับปีก่อน ทั้งนี้ ณ สิ้นเดือนพฤศจิกายน 2565 มีรถเบนซินที่จดทะเบียนสะสมอยู่ที่ 29.68 ล้านคัน ส่วนใหญ่เป็นรถจักรยานยนต์ (22.1 ล้านคัน) และรถยนต์นั่งส่วนบุคคลไม่เกิน 7 คน (7.21 ล้านคัน)

โดยใน 11 เดือนแรกของปี 2565 มีรถเบนซินที่จดทะเบียนใหม่อยู่ที่ประมาณ 2.14 ล้านคัน ขยายตัวเมื่อเทียบกับช่วงเดียวกันของปีก่อน 12.8%

- **NGV** มีสัดส่วนการใช้คิดเป็น 4% ของการใช้เชื้อเพลิงในภาคขนส่งทางบก เพิ่มขึ้น 9.3% ซึ่งแม้ว่าราคาน้ำมันกลุ่มเบนซินจะปรับตัวลดลงจากเดือนก่อน แต่ก็ยังมีราคาอยู่ในระดับสูง จึงยังเป็นปัจจัยที่ทำให้ผู้บริโภคยังคงเลือกใช้ NGV เป็นเชื้อเพลิงในการขนส่งทางบก โดยราคาขายปลีก NGV เฉลี่ยอยู่ที่ 16.14 บาทต่อกิโลกรัม ทั้งนี้ ณ สิ้นเดือนพฤศจิกายน 2565 มีรถ NGV ที่จดทะเบียนสะสมอยู่ที่ 3.39 แสนคัน โดยส่วนใหญ่ 75% เป็นรถที่ใช้ NGV ร่วมกับน้ำมันกลุ่มเบนซิน และมีสถานี NGV ให้บริการทั่วประเทศทั้งสิ้น 511 สถานี

- **LPG** มีสัดส่วนการใช้คิดเป็น 3% ของการใช้ในภาคขนส่งทางบก โดยมีการใช้เพิ่มขึ้น 32.8% เมื่อเทียบกับช่วงเดียวกันของปีก่อน สำหรับราคาขายปลีก LPG เฉลี่ยอยู่ที่ 21.87 บาทต่อกิโลกรัม หรือ 11.81 บาทต่อลิตร ทั้งนี้ ณ สิ้นเดือนพฤศจิกายน 2565 มีรถ LPG จดทะเบียนสะสมทั่วประเทศ อยู่ที่ 5.93 แสนคัน โดยส่วนใหญ่ 97% เป็นรถที่ใช้ LPG ร่วมกับน้ำมันกลุ่มเบนซิน และใน 11 เดือนแรกของปี 2565 มีจำนวนรถ LPG ที่จดทะเบียนใหม่อยู่ที่ประมาณ 2,067 คัน เพิ่มขึ้น 46.7% เมื่อเทียบกับช่วงเดียวกันของปีก่อน

- **ไฟฟ้า** มีการใช้ไฟฟ้าของยานยนต์ไฟฟ้าในสถานีอัดประจุไฟฟ้า (EV Charging Station) เพิ่มขึ้นอย่างต่อเนื่อง โดย ณ สิ้นเดือนพฤศจิกายน 2565 มีจำนวนยานยนต์ไฟฟ้าจดทะเบียนสะสม อยู่ที่ 29,402 คัน เพิ่มขึ้น 166.0% เมื่อเทียบกับช่วงเดียวกันของปีก่อน และมีจำนวนสถานีอัดประจุไฟฟ้า (EV Charging Station) ทั่วประเทศที่มีมากถึง 869 สถานี รวม 2,572 หัวจ่าย (ข้อมูลจากสมาคมยานยนต์ไฟฟ้าไทย ณ วันที่ 20 กันยายน 2565) ส่วนราคาขายปลีกไฟฟ้าเฉลี่ยอยู่ที่ 2.64 บาทต่อหน่วย (สำหรับแรงดันไฟฟ้าน้อยกว่า 22 kv)

การใช้เชื้อเพลิงในภาคขนส่งทางบก

ชนิดเชื้อเพลิง	ปริมาณการใช้เชื้อเพลิงในภาคขนส่งทางบก							ราคาขายปลีกเฉลี่ย	จำนวนรถ*
	ktoe								
	2561	2562	2563	2564	2565 (ม.ค.-พ.ย.)	growth (%) YoY	share (%)		
กลุ่มเบนซิน (ล้านลิตร/วัน)	8,444 (31.0)	8,755 (32.2)	8,649 (31.7)	7,894 (29.0)	9,993 (29.9)	4.6	30	37.67 บาท/ลิตร	29.68 ล้านคัน
กลุ่มดีเซล (ล้านลิตร/วัน)	13,818 (44.4)	14,549 (46.9)	14,365 (49.4)	14,976 (47.6)	24,257 (54.8)	17.4	63	32.37 บาท/ลิตร	12.39 ล้านคัน
LPG (พันตัน)	1,366 (1,171)	1,194 (1,023)	879 (753)	779 (668)	792 (792)	32.8	3	11.81 บาท/ลิตร 21.87 บาท/กก.	5.93 แสนคัน (97% เป็น LPG+เบนซิน)
NGV (พันตัน)	1,980 (2,226)	1,807 (1,966)	1,248 (1,413)	1,007 (1,140)	1,001 (1,133)	9.3	4	16.14 บาท/กก.	3.39 แสนคัน (75% เป็น NGV+เบนซิน)
ไฟฟ้า (ล้านหน่วย)	0.0039 (0.0455)	0.0039 (0.0454)	0.0077 (0.0909)	0.0875 (1.0267)	1.0589 (12.4270)	1,663.3	0.01	2.64 บาท/หน่วย (สำหรับแรงดันไฟฟ้า น้อยกว่า 22 kv)**	29,402 คัน (ยานยนต์ไฟฟ้า แบตเตอรี่ : BEV)
รวม	25,608	26,305	25,141	24,657	25,134	13.5	100		

*จำนวนรถจดทะเบียนสะสม จากกรมการขนส่งทางบก
**ราคาขายปลีกเฉลี่ยสำหรับสถานีอัดประจุไฟฟ้า
(มูลค่ารวมของกรมการขนส่งทางบก ณ วันที่ 19 ต.ค. 2565)

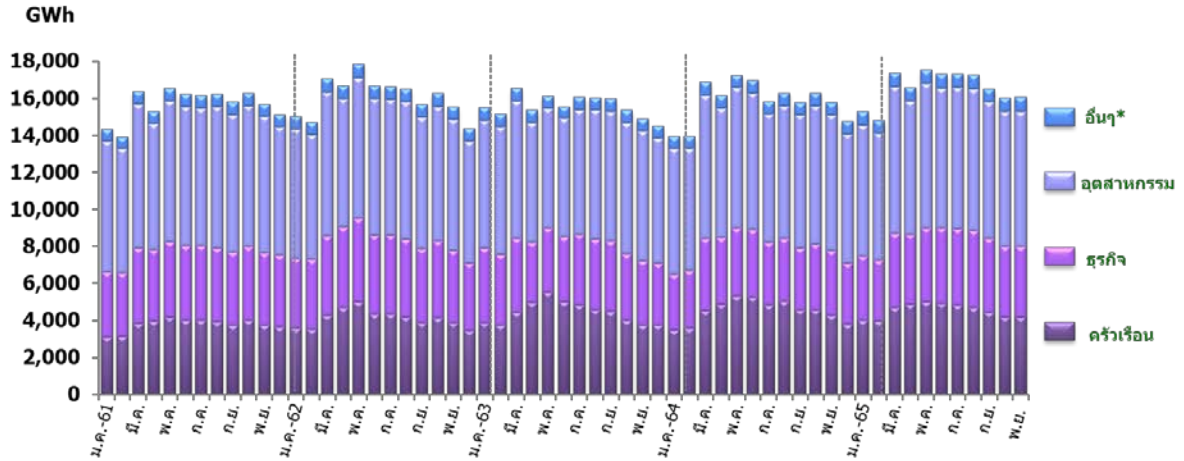
● **การใช้ไฟฟ้าในระบบ 3 การไฟฟ้า** ในช่วง 11 เดือนแรกของปี 2565 การใช้ไฟฟ้า อยู่ที่ 182,030 GWh เพิ่มขึ้น 3.8% จากช่วงเดียวกันของปีก่อน ซึ่งการใช้ไฟฟ้าเพิ่มขึ้นในสาขาอุตสาหกรรม ธุรกิจ และอื่น ๆ โดยสาขาธุรกิจมีการใช้ไฟฟ้าเพิ่มขึ้นมากที่สุดอยู่ที่ 11.1% ในขณะที่สาขาครัวเรือนมีการใช้ไฟฟ้าลดลง โดยปัจจัยที่ส่งผลกระทบต่อการใช้ไฟฟ้า เช่น การยกเลิกมาตรการป้องกันการแพร่ระบาดของโรคโควิด-19 การประกาศลดระดับความรุนแรงของโรคโควิด-19 ตั้งแต่ 1 ตุลาคม 2565 เป็นต้นไป และการเดินทางท่องเที่ยวที่มากขึ้นของประชาชนและนักท่องเที่ยวต่างชาติ เป็นต้น ซึ่งปัจจัยดังกล่าวได้ส่งผลให้เกิดกิจกรรมทางเศรษฐกิจในประเทศมากขึ้น รวมทั้งเกิดความต้องการสินค้าและบริการที่มากขึ้น

สาขาอุตสาหกรรม ในช่วง 11 เดือนแรกของปี 2565 มีสัดส่วนการใช้ไฟฟ้า 45% และมีการใช้ไฟฟ้าเพิ่มขึ้น 3.3% จากช่วงเดียวกันของปีก่อน โดยการใช้ไฟฟ้าของกลุ่มอุตสาหกรรมที่สำคัญปรับตัวเพิ่มขึ้นเกือบทั้งหมด โดยอุตสาหกรรมยางและผลิตภัณฑ์ยางมีการใช้ไฟฟ้าเพิ่มขึ้นมากที่สุดอยู่ที่ 7.1% ซึ่งสอดคล้องกับจำนวนรถยนต์จดทะเบียนใหม่ที่สูงขึ้น รวมถึงดัชนีความเชื่อมั่นภาคอุตสาหกรรมที่ปรับตัวเพิ่มขึ้น 6 เดือนติดต่อกัน โดยปรับเพิ่มขึ้นจากระดับ 93.1 มาเป็น 93.5 ในขณะที่อุตสาหกรรมอิเล็กทรอนิกส์มีการใช้ไฟฟ้าลดลงเล็กน้อยประมาณ 1.1% เมื่อเทียบกับช่วงเดียวกันของปีก่อน

สาขาธุรกิจ มีสัดส่วนการใช้ไฟฟ้า 23% และมีการใช้เพิ่มขึ้น 11.1% จากช่วงเดียวกันของปีก่อน สำหรับการไฟฟ้าในกลุ่มธุรกิจสำคัญพบว่า มีการใช้ไฟฟ้าเพิ่มขึ้นทั้งหมด โดยธุรกิจโรงแรม ภัตตาคารและไนต์คลับ รวมถึงอพาร์ทเมนต์และเกสต์เฮาส์ ยังคงมีการใช้ไฟฟ้าเพิ่มขึ้นมากที่สุด 3 อันดับแรก อยู่ที่ 46.0% 18.6% และ 13.7% ตามลำดับ ซึ่งการใช้ไฟฟ้าที่เพิ่มขึ้นนี้สอดคล้องกับการที่ภาครัฐลดระดับความรุนแรงของโรคโควิด-19 และยกเลิกมาตรการป้องกันการแพร่ระบาดฯ ทำให้ประชาชนกลับมาท่องเที่ยวมากขึ้น รวมทั้งจำนวนนักท่องเที่ยวต่างชาติเข้ามาท่องเที่ยวในประเทศไทยมากขึ้น ส่งผลให้มีการจองห้องพักและเกิดการสังสรรค์เพิ่มขึ้น โดยจากข้อมูลของกระทรวงการท่องเที่ยวและกีฬา ในเดือนพฤศจิกายน 2565 พบว่า มีจำนวนนักท่องเที่ยวต่างชาติเข้าประเทศไทยทั้งสิ้น 1.75 ล้านคน เพิ่มขึ้น 1,815.91% เมื่อเทียบกับเดือนเดียวกันของปีก่อน (%YoY) และอัตราการเข้าพักแรมเฉลี่ยอยู่ที่ 63.32%

สาขาครัวเรือน มีสัดส่วนการใช้ไฟฟ้า 28% และมีการใช้ลดลง 1.5% จากช่วงเดียวกันของปีก่อน ซึ่งเป็นผลมาจากการยกเลิกมาตรการป้องกันการแพร่ระบาดของโรคโควิด-19 ทำให้หน่วยงานต่าง ๆ ได้ให้บุคลากรกลับไปปฏิบัติงานที่หน่วยงานตามปกติ รวมทั้งการประกาศเข้าสู่ฤดูหนาวของประเทศไทยตั้งแต่วันที่ 29 ตุลาคม 2565 ส่งผลให้อุณหภูมิในประเทศไทยเริ่มลดลงและทำให้การใช้ไฟฟ้าในสาขาครัวเรือนน้อยลง

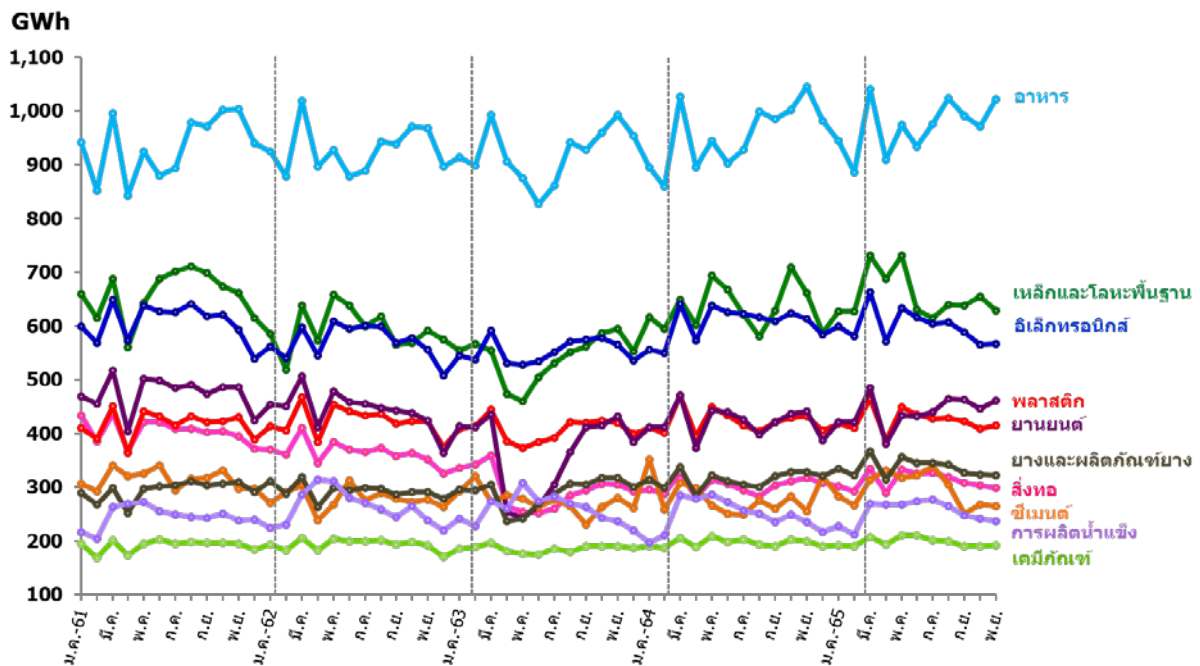
การใช้ไฟฟ้า



สาขา	ปริมาณการใช้ไฟฟ้า (GWh)				2565 (ม.ค.-พ.ย.)		
	2561	2562	2563	2564	2565 (ม.ค.-พ.ย.)	growth (%) YoY	share (%)
ครัวเรือน	45,205	49,202	52,860	54,290	49,750	-1.5	28
ธุรกิจ	46,764	49,128	43,950	41,529	42,440	11.1	23
อุตสาหกรรม	87,829	86,104	82,158	86,427	81,766	3.3	45
อื่นๆ*	8,034	8,526	8,078	8,223	8,074	7.3	4
รวม	187,832	192,960	187,047	190,469	182,030	3.8	100

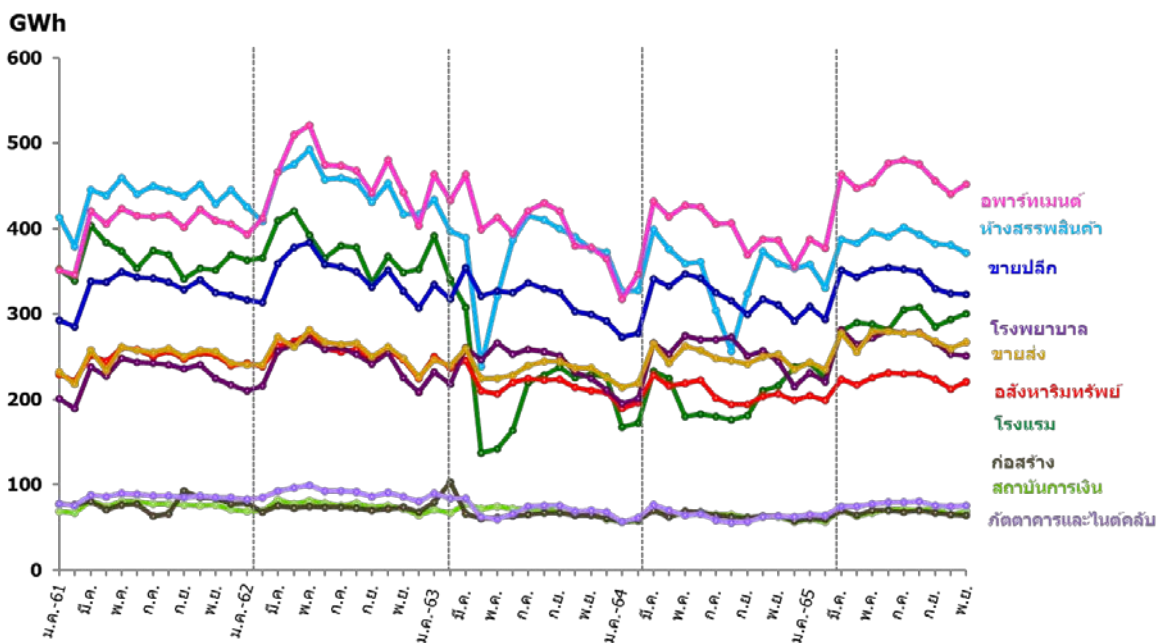
*องค์กรไม่แสวงหากำไร ศูนย์เพื่อการเกษตร ไฟฟ้าครัว ไฟสาธารณะ EV Charging Station และอื่นๆ

การใช้ไฟฟ้า (กลุ่มอุตสาหกรรมที่สำคัญ)



ปี 2565 (ม.ค.-พ.ย.)	อาหาร	อิเล็กทรอนิกส์	เหล็กและโลหะพื้นฐาน	พลาสติก	ยานยนต์	สิ่งทอ	ซีเมนต์	การผลิตน้ำแข็ง	ยางและผลิตภัณฑ์ยาง	เคมีภัณฑ์
Growth (%)	▲ 1.8	▼ 1.1	▲ 2.7	▲ 0.1	▲ 3.7	▲ 3.4	▲ 6.6	▲ 1.1	▲ 7.1	▲ 0.5

การใช้ไฟฟ้า (กลุ่มธุรกิจที่สำคัญ)



ปี 2565 (ม.ค.-พ.ย.)	อพาร์ทเมนต์และเกสต์เฮาส์	ขยายปลั๊ก	โรงพยาบาล/สถาบันบริการทางการแพทย์	ห้างสรรพสินค้า	ขยายส่ง	อสังหาริมทรัพย์	โรงแรม	สถาบันการเงิน	กักตุนและในคลัง	ก่อสร้าง
Growth (%)	▲ 13.7	▲ 5.8	▲ 4.4	▲ 10.9	▲ 8.3	▲ 6.5	▲ 46.0	▲ 4.6	▲ 18.6	▲ 4.0

ศูนย์เทคโนโลยีสารสนเทศและการสื่อสาร
ข้อมูล ณ วันที่ 21 มกราคม 2566