

สรุปสถานการณ์การใช้น้ำมันและไฟฟ้าช่วง 10 เดือนแรกปี 2553

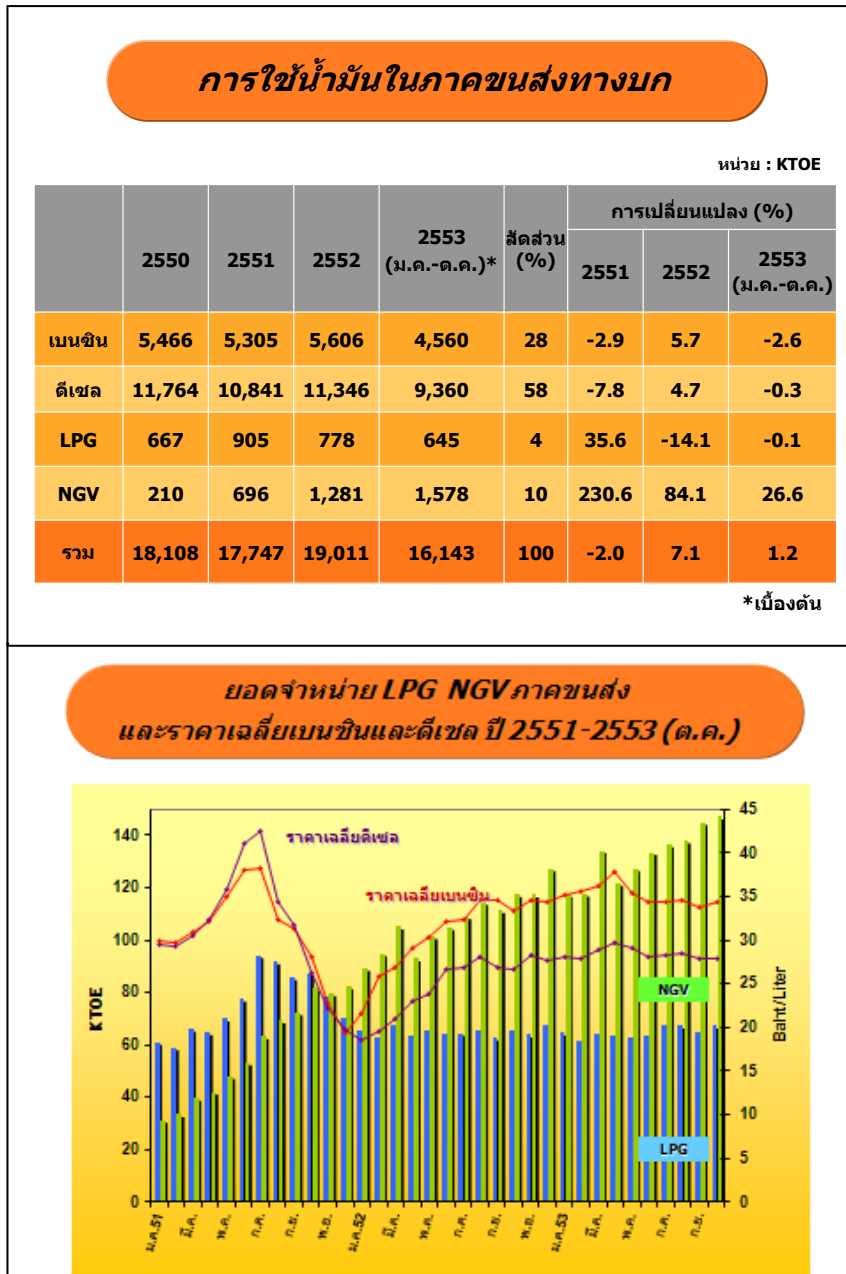
1. ภาพรวม

- การใช้น้ำมันดีเซลในช่วง 10 เดือนแรก ลดลงเล็กน้อยเมื่อเทียบกับช่วงเดียวกันของปีก่อน เป็นร้อยละ 0.4 โดยได้รับผลกระทบจากปัจจัยราคาน้ำมันที่ทรงตัวอยู่ในระดับสูงเมื่อเทียบกับปีที่ผ่านมา ซึ่งการใช้ดีเซลมีแนวโน้มลดลงตั้งแต่ช่วงกลางปี 2553 จากระดับ 50.3 ล้านลิตรต่อวันในเดือนมิถุนายน มาอยู่ที่ระดับ 46.3 ล้านลิตรต่อวันในเดือนตุลาคม ด้วยปัจจัยฤดูกาลซึ่งตามรอบฤดูฝนมักเป็นช่วงที่มีการใช้น้ำมันเพื่อการขนส่งสินค้าลดลง ประกอบกับในช่วงปลายเดือนกันยายน ถึงต้นเดือนตุลาคมของปีนี้เกิดภาวะอุทกภัยในบางพื้นที่ของประเทศ มีผลทำให้การใช้น้ำมันดีเซลปรับตัวลดลง ด้านการใช้น้ำมันเบนซินช่วง 10 เดือนแรกของปี 2553 มีการใช้ลดลงร้อยละ 2.6 เมื่อเทียบกับช่วงเดียวกันของปีก่อน เฉลี่ยอยู่ที่ระดับ 20.1 ล้านลิตรต่อวัน เนื่องจากราคาน้ำมันเบนซินปีนี้อยู่ในช่วงขาขึ้น และทรงตัวอยู่ในระดับสูงเมื่อเปรียบเทียบกับปีที่ผ่านมา ทำให้ประชาชนมีการใช้ลดลง

การใช้น้ำมันดีเซลและเบนซินรายเดือน												
หน่วย : ล้านลิตร/วัน												
	ม.ค.	ก.พ.	มี.ค.	เม.ย.	พ.ค.	มิ.ย.	ก.ค.	ส.ค.	ก.ย.	ต.ค.	ม.ค.-ต.ค.	สัดส่วน (%)
ดีเซล	50.50	55.22	54.45	51.67	51.24	50.29	48.92	46.17	46.80	45.84	50.07	100
B 3	28.79	32.92	32.90	31.38	31.61	31.10	30.65	28.86	29.09	28.10	30.52	61
B 5	21.71	22.31	21.55	20.29	19.63	19.19	18.28	17.31	17.71	17.74	19.55	39
เบนซิน	19.54	21.13	20.01	20.25	19.33	20.57	20.54	19.97	20.25	20.07	20.15	100
เบนซินธรรมดา	11.28	12.56	12.14	12.24	11.80	12.57	12.52	12.17	12.45	12.54	12.22	61
- เบนซิน 91	7.48	8.48	8.13	8.02	7.74	8.25	8.18	7.90	8.14	8.35	8.06	40
- แก๊สโซฮอล์ 91 (E10)	3.80	4.08	4.01	4.22	4.05	4.31	4.35	4.27	4.31	4.19	4.16	21
เบนซินพิเศษ	8.26	8.57	7.87	8.00	7.53	8.00	8.01	7.80	7.80	7.53	7.93	39
- เบนซิน 95	0.39	0.40	0.33	0.27	0.17	0.13	0.13	0.12	0.14	0.11	0.22	1
- แก๊สโซฮอล์ 95 (E10)	7.58	7.83	7.22	7.38	7.02	7.49	7.50	7.29	7.27	7.00	7.35	36
- แก๊สโซฮอล์ 95 (E20)	0.30	0.34	0.32	0.35	0.34	0.38	0.38	0.38	0.39	0.40	0.36	2
- แก๊สโซฮอล์ 95 (E85)	0.0025	0.0034	0.0042	0.0040	0.0041	0.0050	0.0055	0.0062	0.0068	0.0103	0.0052	0.03

- การใช้น้ำมันภาคขนส่งทางบกช่วง 10 เดือนแรกของปี 2553 อยู่ที่ 16,143 พันตันเทียบเท่าน้ำมันดิบ (KTOE) เพิ่มขึ้นจากช่วงเดียวกันของปีก่อน ร้อยละ 1.2 โดยปัจจัยหลักมาจากการใช้ NGV ยังคงมีการใช้เพิ่มขึ้นอย่างต่อเนื่องจากการส่งเสริมของภาครัฐบาล โดยสังเกตได้จากจำนวนรถยนต์ติดตั้ง NGV ที่เพิ่มขึ้นจากถึงร้อยละ 35.3 เมื่อเปรียบเทียบกับช่วงเดียวกันปีที่แล้ว รวมทั้งสิ้น 211,368 คัน เป็นการเพิ่มขึ้นของรถเบนซิน ร้อยละ 38.1 รถดีเซล ร้อยละ 22.1 สามารถคิดเป็นปริมาณการทดแทนน้ำมันเบนซินได้ 836.6 ล้านลิตร คิดเป็นร้อยละ 12.0 เมื่อเทียบกับปริมาณการใช้เบนซินทั้งหมด และทดแทนดีเซลได้ 724.8 ล้านลิตร คิดเป็นร้อยละ 4.5 เมื่อเทียบกับปริมาณการใช้ดีเซลทั้งหมด โดยรวมสามารถทดแทนการใช้น้ำมันเบนซินและดีเซลได้ 1,561.4 ล้านลิตร หรือคิดเป็นร้อยละ 6.8 การใช้น้ำมันดีเซลและ LPG ในภาคขนส่ง อยู่ในระดับใกล้เคียงกับช่วงเดียวกันของปีก่อน แต่

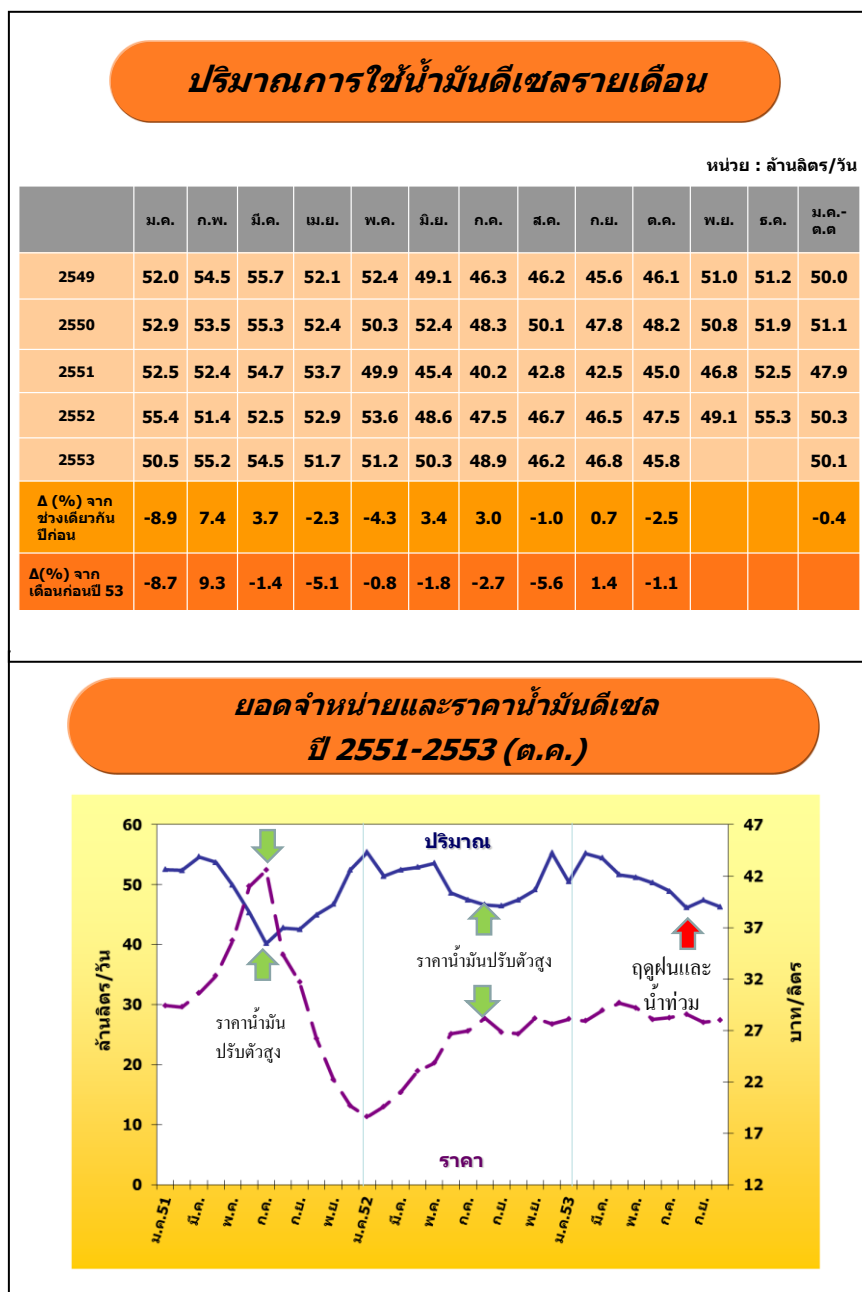
ลดลงเพียงเล็กน้อยร้อยละ 0.3 และ 0.1 ตามลำดับ เนื่องจากปีนี้ราคาน้ำมันทรงแยงตัวอยู่ในระดับสูง และการได้รับผลกระทบจากฤดูฝนในช่วงปลายปีที่ทำให้เกิดภาวะอุทกภัยในบางพื้นที่ ซึ่งเป็นสาเหตุทำให้การคมนาคมขนส่งยากลำบากขึ้นจึงมีผลทำให้การใช้น้ำมันลดลง เช่นเดียวกับการใช้เบนซินลดลงร้อยละ 2.6



- การผลิตพลังงานไฟฟ้ารวมทั้งระบบของ กฟผ. (Gross Energy Generation) ปี 2553 โดยในช่วง 10 เดือนแรกของปี 2553 มีจำนวน 137,908 เมกะวัตต์ชั่วโมง เพิ่มขึ้นจากช่วงเดียวกันของปีก่อนร้อยละ 11.2 เนื่องจากเศรษฐกิจมีการขยายตัวในระดับสูง ส่งผลให้มีความต้องการไฟฟ้าสูงขึ้นกว่าปีที่ผ่านมามาก แม้ว่าจะลดลงจากในช่วง 9 เดือนที่มีการขยายตัวอยู่ที่ร้อยละ 12.1 เนื่องจากเหตุอุทกภัยในบางพื้นที่ช่วงเดือนกันยายนและตุลาคม โดยความต้องการไฟฟ้าสูงสุด (Gross Peak Generation) ของปีนี้ เกิดขึ้นเมื่อวันที่ 10 พฤษภาคม เวลา 14.00 น. ที่ระดับ 24,630 เมกะวัตต์ สูงกว่า Peak ของปี 2552 อยู่ 2,034 เมกะวัตต์ ซึ่งคิดเป็นร้อยละ 9.0

2. น้ำมันดีเซล

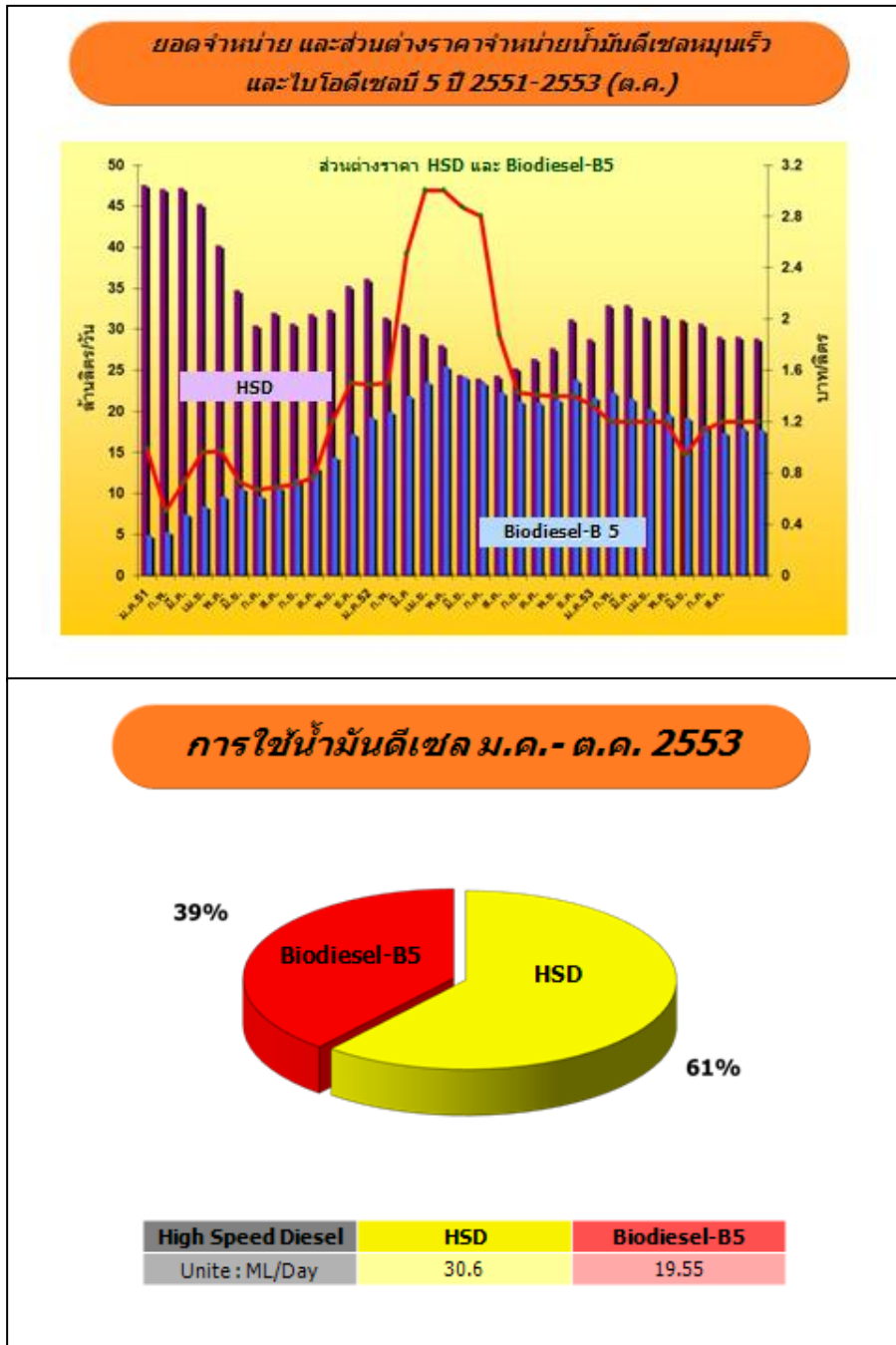
- **การใช้น้ำมันดีเซล** ปริมาณการใช้ น้ำมันดีเซลเฉลี่ยในช่วง 10 เดือนแรกของปี 2553 อยู่ที่ระดับ 50.1 ล้านลิตรต่อวัน ใกล้เคียงกับช่วงเดียวกันของปี 2552 ลดลงเพียงร้อยละ 0.4 ทั้งนี้การใช้ น้ำมันดีเซลเริ่มปรับตัวลดลงอย่างเห็นได้ชัดตั้งแต่เดือนกรกฎาคม ถึงเดือนกันยายน โดยในเดือนกรกฎาคมมีการใช้อยู่ที่ระดับ 48.9 ล้านลิตรต่อวัน เดือนสิงหาคม 46.2 ล้านลิตรต่อวัน เดือนกันยายน อยู่ที่ระดับ 46.8 ล้านลิตรต่อวัน และเดือนตุลาคมอยู่ที่ระดับ 45.8 ล้านลิตรต่อวัน เป็นผลมาจากในช่วงดังกล่าวเป็นฤดูฝนประกอบกับการเกิดอุทกภัยในบางพื้นที่ทำให้มีการใช้น้ำมันดีเซลในการขนส่งสินค้าลดลง



- **การใช้ น้ำมันดีเซลหมุนเร็ว และไบโอดีเซลบี 5** ตั้งแต่วันที่ 1 มิถุนายน 2553 รัฐบาลได้กำหนดให้น้ำมันดีเซลหมุนเร็วต้องผสมไบโอดีเซลร้อยละ 3 (ปี 3) โดยปริมาตร รวมทั้งปรับโครงสร้างราคาน้ำมัน มีผลให้ส่วนต่างราคาขายปลีกระหว่างน้ำมันดีเซลหมุนเร็วและไบโอดีเซลบี 5 ลดลงจากเดิม เพื่อส่งเสริม

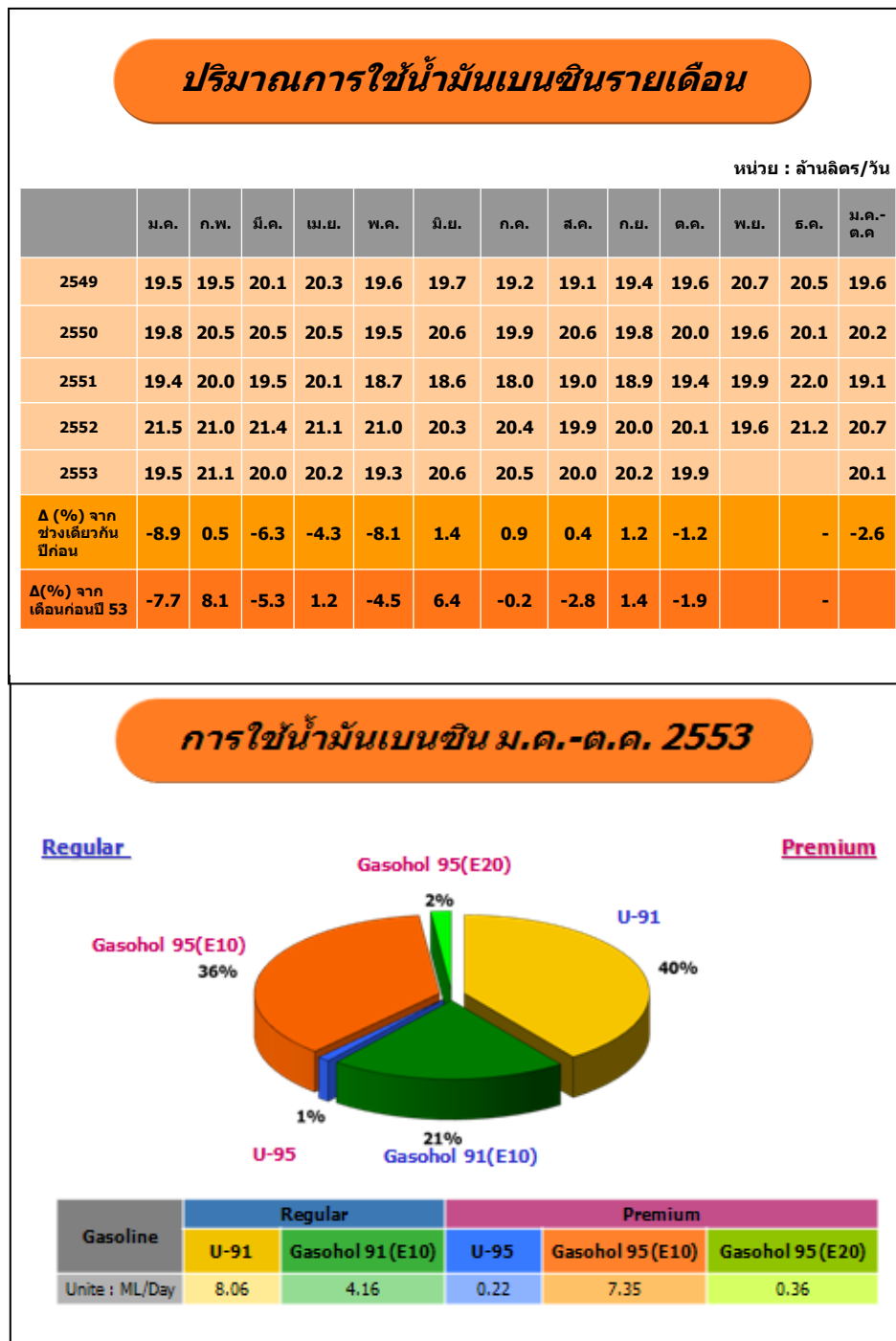
ให้ประชาชนหันมาใช้น้ำมันไบโอดีเซลบี 5 เพิ่มมากขึ้น โดยกระทรวงพลังงานมีนโยบายประกาศใช้น้ำมันดีเซลเกรดเดียว คือ กรีน ดีเซล (บี 5) ในปี 2554 เพื่อให้เป็นไปตามเป้าหมายการส่งเสริมให้ใช้พลังงานทดแทน

การใช้ไบโอดีเซลบี 5 มีแนวโน้มลดลงตั้งแต่ช่วงกลางปี 2552 จนถึงปัจจุบัน ในขณะที่น้ำมันดีเซลหมุนเร็วมีการใช้เพิ่มขึ้นตามอิทธิพลของส่วนต่างราคาขายปลีกระหว่างน้ำมันดีเซลดังกล่าวที่ลดลงอย่างมาก โดยในปัจจุบันห่างกันอยู่แค่บาทกว่า ๆ ต่อลิตรมีผลทำให้ประชาชนบางส่วนอาจหันกลับไปใช้น้ำมันดีเซลหมุนเร็วมากขึ้น โดยในช่วง 10 เดือนแรกของปี 2553 มีการใช้น้ำมันไบโอดีเซลบี 5 เฉลี่ย 19.5 ล้านลิตรต่อวัน ลดลงจากช่วงเดียวกันของปีก่อนร้อยละ 12.3 ปัจจุบันสัดส่วนการใช้น้ำมันดีเซลหมุนเร็ว ต่อไบโอดีเซลบี 5 อยู่ที่ระดับ 61 : 39



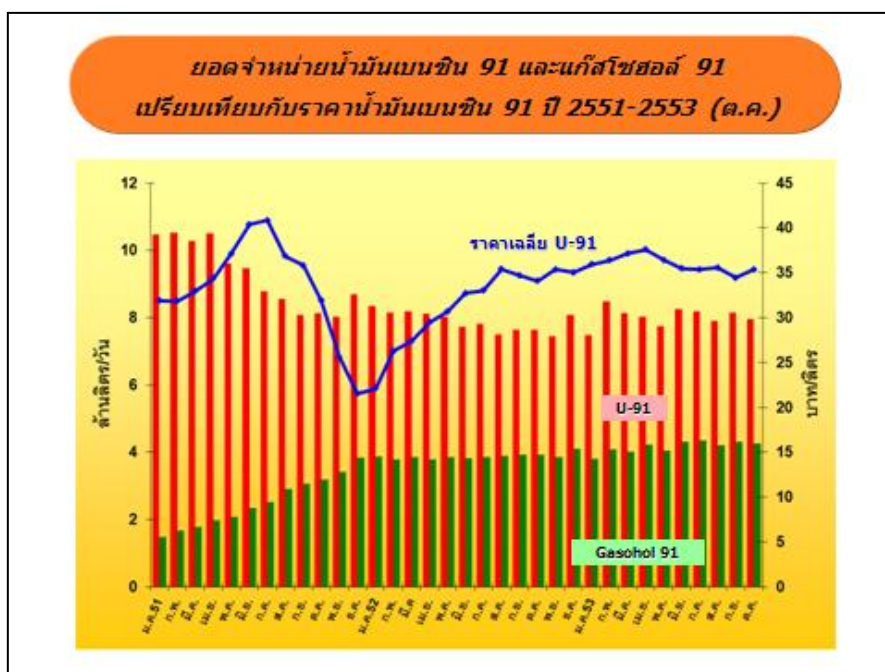
3. น้ำมันเบนซิน

- **การใช้น้ำมันเบนซิน** การใช้น้ำมันเบนซินเฉลี่ยช่วง 10 เดือนแรกของปี 2553 อยู่ที่ระดับ 20.1 ล้านลิตรต่อวัน ลดลงจากช่วงเดียวกันของปีก่อนร้อยละ 2.6 เนื่องจากราคาน้ำมันเบนซินในปีนี้อยู่สูงกว่าปีที่ผ่านมาค่อนข้างมาก โดยการใช้น้ำมันเบนซินเดือนตุลาคม 2553 อยู่ที่ระดับ 20.2 ล้านลิตรต่อวัน ลดลงจากเดือนที่ผ่านมาร้อยละ 1.2 และลดลงเดือนเดียวกันปีที่แล้ว ร้อยละ 1.9 จากภาวะอุทกภัยในบางพื้นที่ที่ส่งผลให้การเดินทางยากลำบาก โดยปัจจุบันสัดส่วนการใช้น้ำมันเบนซินธรรมดา (Regular) ต่อน้ำมันเบนซินพิเศษ (Premium) ยังทรงตัวอยู่ที่ระดับ 60 : 40



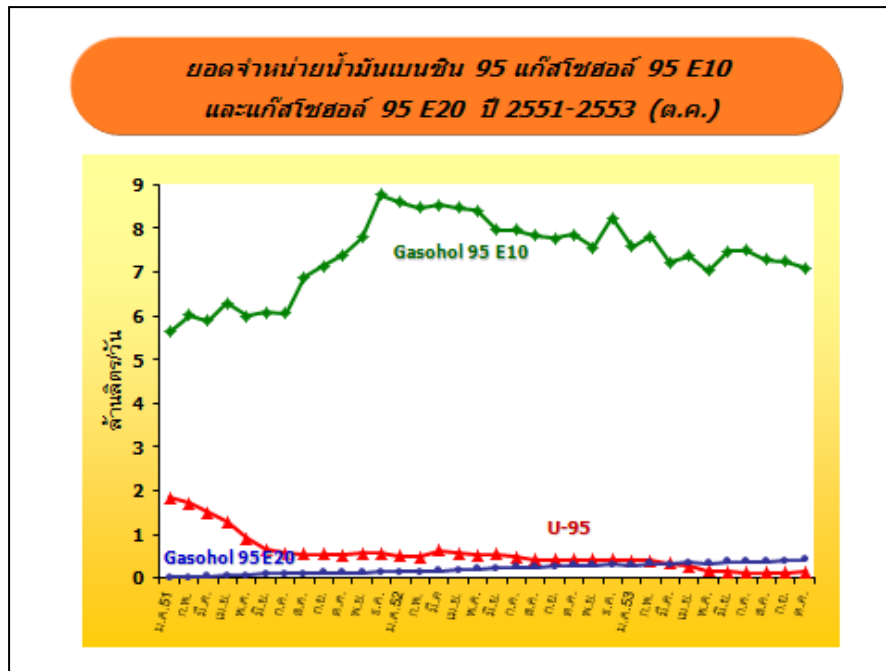
- **การใช้เบนซิน 91** ปัจจุบันคิดเป็นสัดส่วนร้อยละ 40 ของปริมาณการใช้เบนซินทั้งหมด การใช้เบนซิน 91 มีปริมาณการใช้ผันแปรตามราคาขายปลีกเบนซิน 91 โดยในช่วง 10 เดือนแรกของปี 2553 มีการใช้เบนซิน 91 เฉลี่ยที่ระดับ 8.0 ล้านลิตรต่อวัน ใกล้เคียงกับช่วงเดียวกันของปีก่อนซึ่งมีการใช้ที่ระดับ 7.9 ล้านลิตรต่อวัน หรือเพิ่มขึ้นร้อยละ 1.5 โดยในเดือนตุลาคม 2553 มีการใช้เบนซิน 91 ที่ระดับ 8.0 ล้านลิตรต่อวัน เพิ่มขึ้นจากเดือนเดียวกันของปีก่อนร้อยละ 4.3 แต่ลดลงจากเดือนกันยายน 2553 ร้อยละ 2.2

ทั้งนี้รัฐบาลมีมาตรการส่งเสริมการใช้แก๊สโซฮอล์ทดแทนเบนซิน โดยสนับสนุนให้แก๊สโซฮอล์ 91 มีราคาต่ำกว่าเบนซิน 91 และในปัจจุบันเน้นการรณรงค์สร้างความมั่นใจให้กลุ่มผู้ใช้รถจักรยานยนต์หันมาใช้แก๊สโซฮอล์ 91 มากขึ้น การใช้แก๊สโซฮอล์ 91 มีการใช้ค่อนข้างคงที่ตั้งแต่ต้นปี 2552 ปัจจุบันมีการใช้อยู่ที่ระดับ 4.2 ล้านลิตรต่อวัน



- **การใช้เบนซิน 95** ปัจจุบันคิดเป็นสัดส่วนร้อยละ 1 ของปริมาณการใช้เบนซินทั้งหมด ในช่วง 10 เดือนแรกของปี 2553 มีปริมาณการใช้เบนซิน 95 เฉลี่ยที่ระดับ 0.2 ล้านลิตรต่อวัน ลดลงจากช่วงเดียวกันของปีก่อนร้อยละ 56.2 โดยปริมาณการใช้ในเดือนตุลาคม 2553 อยู่ที่ระดับ 0.1 ล้านลิตรต่อวัน ลดลงจากเดือนเดียวกันของปีก่อนร้อยละ 67.4 และลดลงจากเดือนกันยายน 2553 ร้อยละ 1.6

ทั้งนี้การใช้เบนซิน 95 มีแนวโน้มลดลงเรื่อย ๆ เนื่องจากรัฐบาลมีมาตรการส่งเสริมการใช้แก๊สโซฮอล์ทดแทนเบนซิน 95 เช่นเดียวกับกลุ่มผู้ใช้เบนซิน 91 โดยสนับสนุนให้แก๊สโซฮอล์ 95 E10 และ E20 มีราคาต่ำกว่าเบนซิน 95 โดย ณ เดือนกันยายน 2553 ราคาขายปลีกเฉลี่ยเบนซิน 95 อยู่ที่ระดับ 40.54 บาทต่อลิตร ซึ่งสูงกว่าราคาขายปลีกเฉลี่ยแก๊สโซฮอล์ 95 E10 และ E20 ถึง 8.97 และ 11.31 บาทต่อลิตร ตามลำดับ นอกจากนี้ยังมีมาตรการเพิ่มสถานีบริการจำหน่ายน้ำมันแก๊สโซฮอล์ ทุกประเภทมากขึ้น ส่งผลให้การใช้เบนซิน 95 มีแนวโน้มลดลงจนถึงปัจจุบันที่มีปริมาณการใช้เบนซิน 95 อยู่ในระดับต่ำกว่าการใช้แก๊สโซฮอล์ 95 E10 และ E20 มาก



- **การใช้แก๊สโซฮอล์** ปัจจุบันมีสัดส่วนประมาณร้อยละ 59 ของปริมาณการใช้เบนซินทั้งหมด ในช่วง 10 เดือนแรกปี 2553 มีการใช้แก๊สโซฮอล์เฉลี่ยที่ระดับ 11.9 ล้านลิตรต่อวัน ลดลงจากช่วงเดียวกันของปีก่อนร้อยละ 3.0 ทั้งนี้ภาพรวมการใช้แก๊สโซฮอล์เริ่มมีแนวโน้มกว้างตัวตั้งแต่วันที่ 2553 อยู่ที่ระดับประมาณ 11-12 ล้านลิตรต่อวัน เนื่องจากอิทธิพลของราคาขายปลีกเฉลี่ยที่มีการปรับตัวขึ้น โดยมีรายละเอียดดังนี้

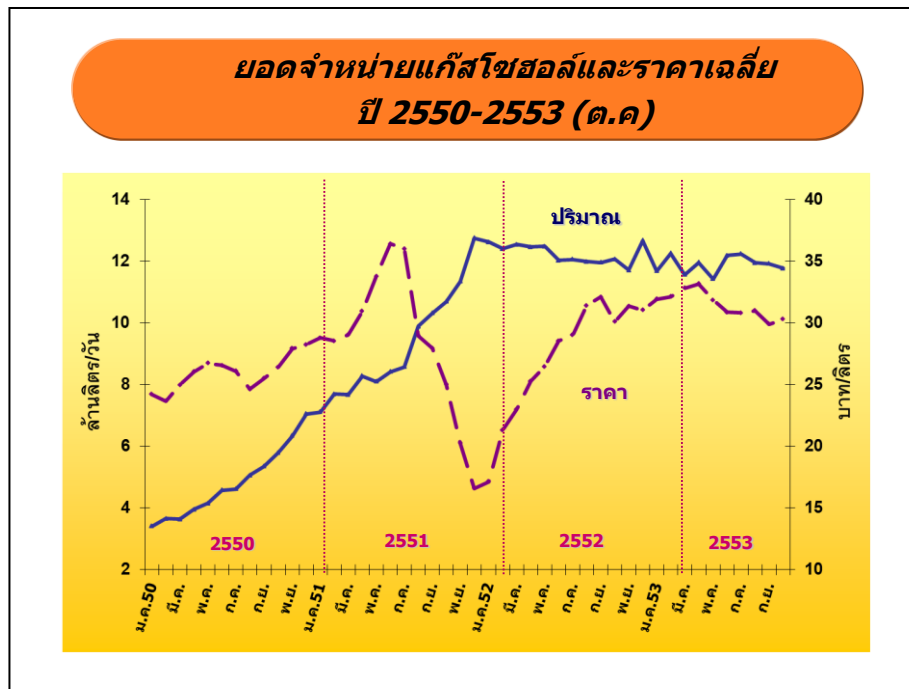
- **การใช้แก๊สโซฮอล์ 91 (E10)** คิดเป็นร้อยละ 21 ของปริมาณการใช้เบนซินทั้งหมด ในช่วง 10 เดือนแรกของปี 2553 มีแนวโน้มขยายตัวเพิ่มขึ้นร้อยละ 8.1 อยู่ที่ระดับ 4.2 ล้านลิตรต่อวัน

- **การใช้แก๊สโซฮอล์ 95 (E10)** เป็นกลุ่มที่มีสัดส่วนมากที่สุด คิดเป็นร้อยละ 36 ของปริมาณการใช้เบนซินทั้งหมด ทั้งนี้การใช้แก๊สโซฮอล์ 95 (E10) มีแนวโน้มลดลงตั้งแต่วันที่ 2552 ตามปัจจัยราคาขายปลีกเฉลี่ยที่เพิ่มสูงขึ้น โดยในช่วง 10 เดือนแรกปี 2553 มีการใช้เฉลี่ย 7.4 ล้านลิตรต่อวัน ลดลงจากช่วงเดียวกันของปีก่อนร้อยละ 10.1

- **การใช้แก๊สโซฮอล์ 95 (E20)** คิดเป็นสัดส่วนร้อยละ 2 ของปริมาณการใช้เบนซินทั้งหมด ในช่วง 10 เดือนแรกปี 2553 มีการใช้เฉลี่ยที่ระดับ 0.36 ล้านลิตรต่อวัน เพิ่มขึ้นจากช่วงเดียวกันของปีก่อนซึ่งมีการใช้ที่ระดับ 0.21 ล้านลิตรต่อวัน หรือคิดเป็นร้อยละ 67.5 ทั้งนี้เพื่อเป็นการกระตุ้นให้มีการใช้แก๊สโซฮอล์มากขึ้น กระทรวงพลังงานได้ขอความร่วมมือให้ ผู้ค้าน้ำมัน ตามมาตรา 7 เพิ่มการจำหน่ายน้ำมัน แก๊สโซฮอล์ 95 (E20) ในสถานีบริการมากขึ้น ซึ่งในปัจจุบันมีผู้ค้าเพียง 2 ราย ได้แก่ ปตท. และ บางจาก มีสถานีบริการทั้งสิ้น 432 แห่ง เป็นของ ปตท. 192 แห่ง และ บางจาก 240 แห่ง

- **การใช้แก๊สโซฮอล์ 95 (E85)** มีการขยายตัวอย่างต่อเนื่องตั้งแต่เริ่มจำหน่ายในปี 2552 โดยในช่วง 10 เดือนแรกปี 2553 มีการใช้เฉลี่ยประมาณ 5,100 ลิตรต่อวัน เพิ่มขึ้นจากช่วงเดียวกันของปีก่อนที่มีการใช้เฉลี่ยเพียงประมาณ 400 ลิตรต่อวัน ถึงกว่า 10 เท่า เนื่องจากมีรถยนต์รุ่นใหม่ที่ใช้ น้ำมันแก๊สโซฮอล์ 95 (E85) ออกสู่ตลาดมากขึ้น อีกทั้งมีรถยนต์รุ่นเก่าบางส่วนปรับแต่งเครื่องยนต์โดยการติดตั้งอุปกรณ์คอนเวอร์ชัน คิตส์ เพื่อให้สามารถเติมน้ำมันแก๊สโซฮอล์ 95 (E85) ได้ เพื่อเป็นการรองรับการขยายตัวของกำรใช้น้ำมันแก๊ส

โซฮอลล์ 95 (E85) ในอนาคต บริษัทบางจาก จึงมีแผนขยายสถานีจำหน่ายออกสู่ภูมิภาคในช่วงปลายปีนี้ โดยจะเปิดสถานีบริการเพิ่มขึ้นอีก 2 แห่ง ที่จังหวัดเชียงใหม่และจังหวัดสมุทรปราการ โดย ณ เดือนกันยายน 2553 มีสถานีจำหน่ายแก๊สโซฮอลล์ 95(E85) ของ ปตท. และบางจากรวมทั้งสิ้น 8 แห่ง แบ่งเป็นของ ปตท. 4 แห่งและของบางจาก 4 แห่ง และมีแผนที่จะขยายสถานีจำหน่ายแก๊สโซฮอลล์ 95(E85)ให้ได้ 50 แห่งภายในปี 2555

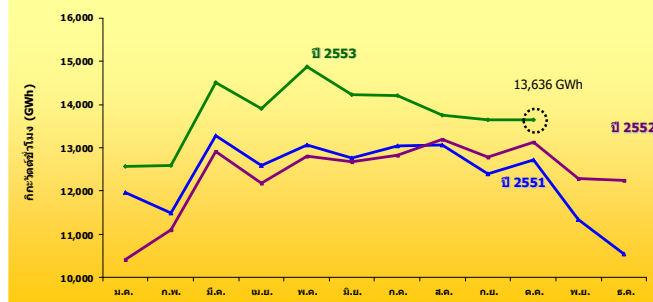


4. ไฟฟ้า

- **การผลิตพลังงานไฟฟ้า (Gross Energy Generation)** ปี 2553 เพิ่มขึ้นจากปีก่อนทุกเดือน ในช่วง 10 เดือนแรกของปี 2553 มีจำนวน 137,912 เมกะวัตต์ชั่วโมง เพิ่มขึ้นจากช่วงเดียวกันของปีก่อนร้อยละ 11.4 โดยในเดือนตุลาคม 2553 มีการผลิตไฟฟ้าที่ระดับ 13,641 เมกะวัตต์ชั่วโมง สูงขึ้นจากเดือนเดียวกันของปีก่อนร้อยละ 4.0 เนื่องจากปี 2553 มีการขยายตัวทางเศรษฐกิจในระดับสูง ประกอบกับปัจจัยด้านสภาพอากาศที่มีอุณหภูมิร้อนอบอ้าวเป็นระยะเวลานาน โดยเฉพาะช่วงเดือนมีนาคมถึงกลางเดือนพฤษภาคม จึงส่งผลให้มีความต้องการไฟฟ้าสูงขึ้นกว่าปีที่ผ่านมา
- **ความต้องการไฟฟ้าสูงสุด (Gross Peak Generation)** ของปี 2553 เกิดขึ้นเมื่อวันจันทร์ที่ 10 พฤษภาคม เวลา 14.00 น.ที่ระดับ 24,630 เมกะวัตต์ สูงกว่า Peak ของปี 2552 ซึ่งอยู่ที่ระดับ 22,596 เมกะวัตต์ อยู่ 2,034 เมกะวัตต์ หรือคิดเป็นร้อยละ 9.0

การผลิตพลังงานไฟฟ้ารายเดือน ปี 2551-2553 (ต.ค)

	ม.ค.	ก.พ.	มี.ค.	เม.ย.	พ.ค.	มิ.ย.	ก.ค.	ส.ค.	ก.ย.	ต.ค.	พ.ย.	ธ.ค.	ม.ค.-ธ.ค.
2551	11,962	11,495	13,288	12,587	13,056	12,766	13,052	13,054	12,402	12,718	11,348	10,539	126,379
2552	10,418	11,104	12,910	12,176	12,794	12,680	12,822	13,190	12,784	13,124	12,277	12,238	124,002
2553	12,564	12,597	14,497	13,907	14,872	14,234	14,214	13,742	13,643	13,636			137,908
Δ (%) จากช่วงเดียวกันปีก่อน	20.59	13.45	12.29	14.22	16.24	12.26	10.86	4.18	6.73	3.90	-	-	11.21
Δ (%) จากเดือนก่อนปี 53	2.66	0.27	15.08	-4.07	6.94	-4.29	-0.14	-3.32	-0.72	-0.06	-	-	



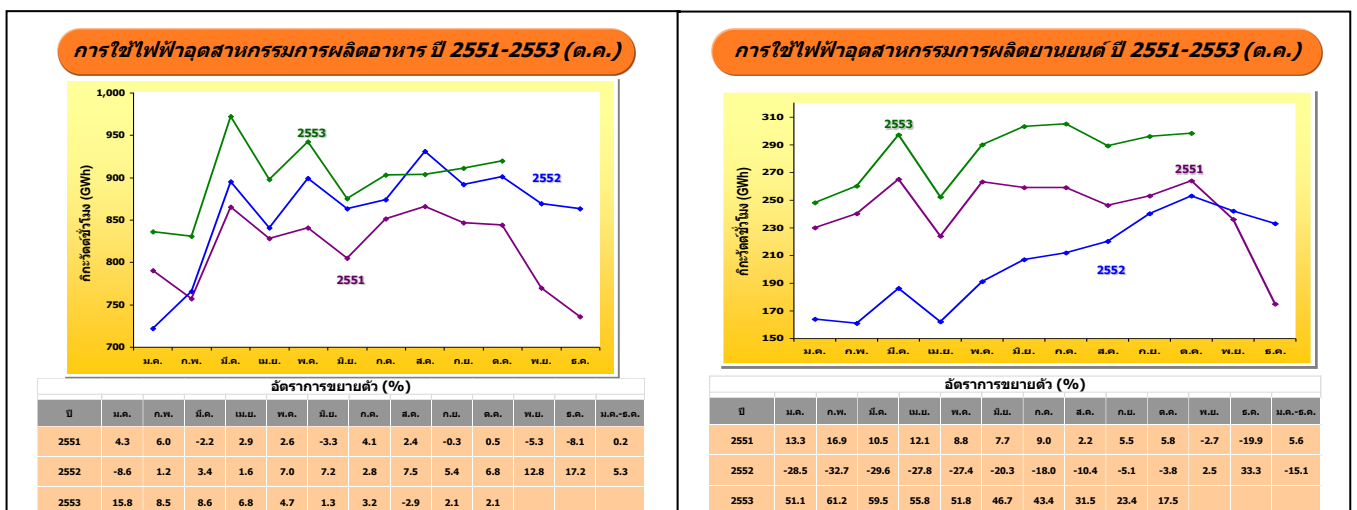
● การใช้ไฟฟ้ารายสาขา ในช่วง 10 เดือนแรกของปี 2553 มีการใช้ไฟฟ้ารวมทั้งสิ้น 124,653 กิกะวัตต์ชั่วโมง โดยการใช้ไฟฟ้ารายสาขาเพิ่มขึ้นจากช่วงเดียวกันของปีก่อนทุกประเภทของผู้ใช้ไฟ โดยเฉพาะในสาขาหลัก ที่มีการใช้ไฟฟ้าระดับสูง ได้แก่ ภาคอุตสาหกรรม สัดส่วนการใช้ร้อยละ 44 ของผู้ใช้ไฟฟ้าทั้งหมด มีการใช้ไฟเพิ่มขึ้นร้อยละ 11.2 ภาคธุรกิจ และภาคครัวเรือนที่มีสัดส่วนการใช้รองลงมา มีการใช้ไฟฟ้าเพิ่มขึ้นร้อยละ 10.6 และร้อยละ 10.7 ตามลำดับ โดยมีรายละเอียดดังนี้

การใช้ไฟฟ้ารายสาขา ปี 2551-2553 (ต.ค.)

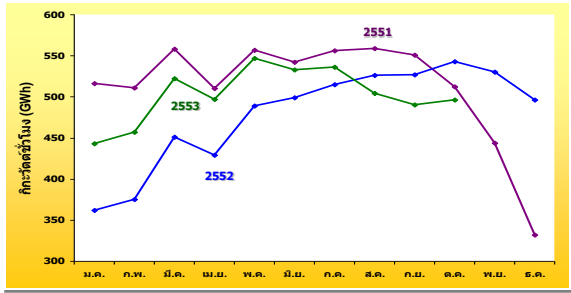
GWh	ครัวเรือน	ธุรกิจ	อุตสาหกรรม	เกษตรกรรม	อื่นๆ	ลูกค้านิ่ง	รวม
2551	28,692	33,116	60,057	288	9,387	2,873	134,412
2552	30,258	32,634	59,402	316	9,289	2,894	134,793
2552(10)	20,327	21,378	38,843	251	6,073	1,896	112,439
2553(10)	28,295	30,015	54,919	305	8,594	2,526	124,653
Δ (%) จากช่วงเดียวกันปีก่อน	10.7	10.6	11.2	9.6	11.3	6.4	10.9
สัดส่วน (%)	23	24	44	0	7	2	100

- **การใช้ไฟฟ้าภาคอุตสาหกรรม** การผลิตอุตสาหกรรมมีการขยายตัวเพิ่มขึ้นมากในช่วง 3 เดือนแรกของปี แต่ชะลอตัวลงตั้งแต่เดือนเมษายน ตามการชะลอตัวของการบริโภคภาคเอกชนและการส่งออก และเพิ่มขึ้นอีกครั้งหลังเดือนพฤษภาคม โดยภาพรวมในช่วง 10 เดือนแรกของปี 2553 ภาคอุตสาหกรรมมีการขยายตัวต่อเนื่อง แม้ว่าจะชะลอตัวลงจากช่วงก่อนหน้านี้ โดยดัชนีผลผลิตภาคอุตสาหกรรมในเดือนตุลาคม ขยายตัวที่ระดับร้อยละ 5.3 ชะลอตัวลงจากเดือนกันยายน ที่ขยายตัวถึงร้อยละ 8.1 หลังจากได้รับผลกระทบจากความผันผวนของค่าเงินบาทและปัญหาอุทกภัยเป็นสำคัญ อย่างไรก็ตามการใช้ไฟฟ้าในภาคอุตสาหกรรมหลักมีการใช้ไฟฟ้าเพิ่มขึ้นจากปีก่อน ทั้งอุตสาหกรรมการผลิตอาหาร ยานยนต์ เหล็กและเหล็กกล้า อิเล็กทรอนิกส์ และสิ่งทอ ยกเว้นอุตสาหกรรมผลิตซีเมนต์ที่มีการผลิตไฟฟ้าใช้เองจากความร้อนเหลือใช้ จึงทำให้การใช้ไฟมีแนวโน้มค่อนข้างคงที่มาตลอดตั้งแต่กลางปี 2552

อุตสาหกรรมการผลิตอาหารมีการใช้ไฟฟ้าเพิ่มขึ้นในช่วงไตรมาสแรก และชะลอตัวลงในไตรมาส 2 และคงที่ช่วงเดือน กันยายนและ ตุลาคม เนื่องจากวัตถุดิบในการผลิตจากภาคเกษตรลดลงตามฤดูกาล โดยดัชนีผลผลิตสินค้าเกษตรในเดือนตุลาคม หดตัวถึงร้อยละ 5.8 อุตสาหกรรมการผลิตยานยนต์ ขยายตัวเพิ่มขึ้นมาก และต่อเนื่อง สะท้อนได้จากยอดจำหน่ายรถยนต์เพื่อการพาณิชย์ในเดือนตุลาคม เพิ่มขึ้นร้อยละ 42.7 อุตสาหกรรมอิเล็กทรอนิกส์ มีการใช้ไฟเพิ่มขึ้นในระดับสูง เนื่องจากมีการขยายตัวในการส่งออกสูงตามความต้องการของตลาดต่างประเทศ อุตสาหกรรมการผลิตสิ่งทอมีแนวโน้มการใช้ไฟฟ้าเพิ่มขึ้นจากการที่เศรษฐกิจฟื้นตัว ด้านอุตสาหกรรมเหล็กและเหล็กกล้ามีการใช้ไฟฟ้าขยายตัวสูงกว่าปี 2552 แต่แกว่งตัวในช่วง 2 ไตรมาสแรกของปี และมีแนวโน้มลดลงในเดือนกันยายนก่อนจะปรับตัวขึ้นอีกครั้งในเดือนตุลาคม การใช้ไฟฟ้าในภาคธุรกิจก่อสร้างมีแนวโน้มชะลอตัวตั้งแต่เดือนพฤษภาคมและติดตัวขึ้นในเดือนกันยายน และลดลงอีกครั้งในเดือนตุลาคม



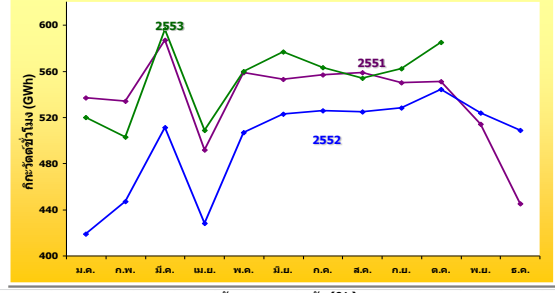
การใช้ไฟฟ้าอุตสาหกรรมอิเล็กทรอนิกส์ ปี 2551-2553 (ต.ค.)



อัตราการขยายตัว (%)

ปี	ม.ค.	ก.พ.	มี.ค.	เม.ย.	พ.ค.	มิ.ย.	ก.ค.	ส.ค.	ก.ย.	ต.ค.	พ.ย.	ธ.ค.	ม.ค.-ธ.ค.
2551	6.1	6.5	1.4	3.5	1.4	0.7	3.1	0.8	0.9	-8.1	-15.2	-34.1	-2.7
2552	-29.8	-26.7	-19.2	-15.9	-12.2	-7.8	-7.3	-5.9	-4.3	6.2	19.4	49.5	-6.6
2553	22.3	21.9	15.7	15.8	11.8	6.7	4.0	-4.2	-7.0	-8.6			

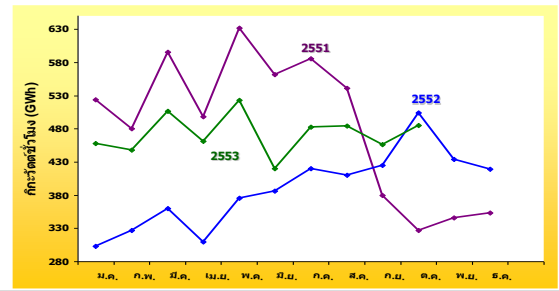
การใช้ไฟฟ้าอุตสาหกรรมการผลิตสิ่งทอ ปี 2551-2553 (ต.ค.)



อัตราการขยายตัว (%)

ปี	ม.ค.	ก.พ.	มี.ค.	เม.ย.	พ.ค.	มิ.ย.	ก.ค.	ส.ค.	ก.ย.	ต.ค.	พ.ย.	ธ.ค.	ม.ค.-ธ.ค.
2551	-0.5	3.8	-2.4	-1.5	-3.5	-3.4	-1.3	-0.4	-2.8	-3.5	-7.8	-15.6	-3.3
2552	-22.0	-16.3	-12.9	-13.0	-9.3	-5.4	-5.6	-6.2	-4.0	-1.2	1.8	14.2	-7.0
2553	24.2	12.5	16.6	19.0	10.4	10.4	7.1	5.5	6.4	7.4			

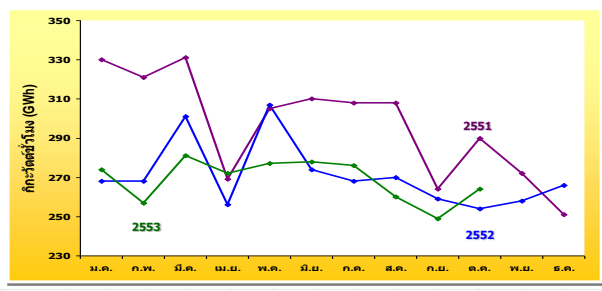
การใช้ไฟฟ้าอุตสาหกรรมเหล็กและเหล็กกล้า ปี 2551-2553 (ต.ค.)



อัตราการขยายตัว (%)

ปี	ม.ค.	ก.พ.	มี.ค.	เม.ย.	พ.ค.	มิ.ย.	ก.ค.	ส.ค.	ก.ย.	ต.ค.	พ.ย.	ธ.ค.	ม.ค.-ธ.ค.
2551	8.7	5.5	12.3	5.7	20.2	15.7	12.7	5.7	-27.8	-38.7	-34.3	-31.7	-4.3
2552	-42.1	-32.0	-39.6	-37.8	-40.5	-31.4	-28.3	-24.3	11.9	54.2	25.6	18.7	-19.8
2553	51.1	37.2	40.8	48.7	39.2	9.0	14.8	18.0	7.2	-3.8			

การใช้ไฟฟ้าอุตสาหกรรมการผลิตซีเมนต์ ปี 2551-2553 (ต.ค.)



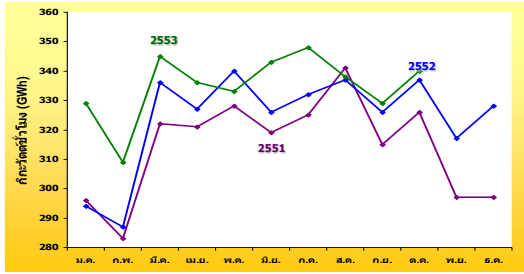
อัตราการขยายตัว (%)

ปี	ม.ค.	ก.พ.	มี.ค.	เม.ย.	พ.ค.	มิ.ย.	ก.ค.	ส.ค.	ก.ย.	ต.ค.	พ.ย.	ธ.ค.	ม.ค.-ธ.ค.
2551	1.0	3.9	-6.3	-15.3	-5.5	-4.2	-12.0	-11.2	-17.5	-10.5	-14.6	-26.6	-10.0
2552	-18.8	-16.6	-9.1	-4.8	0.9	-11.5	-13.1	-12.3	-1.8	-12.5	-5.1	5.8	-8.7
2553	2.2	-4.0	-6.7	6.2	-9.9	1.2	3.1	-3.6	-3.9	4.2			

- การใช้ไฟฟ้าภาคธุรกิจ ในช่วง 10 เดือนแรกของปี 2553 กลุ่มธุรกิจหลักส่วนใหญ่มีการใช้ไฟฟ้าเพิ่มขึ้นจากปีก่อน เช่นเดียวกับภาคอุตสาหกรรม ทั้งธุรกิจกลุ่มโรงแรม ห้างสรรพสินค้า ร้านขายปลีก-ขายส่ง และการก่อสร้าง โดยเฉพาะภาคร้านขายส่ง ในช่วง 10 เดือนแรกของปีนี้ มีการใช้ไฟฟ้าเพิ่มขึ้นร้อยละ 14.8 การก่อสร้างมีการใช้ไฟเพิ่มขึ้น ถึงร้อยละ 12.9 จากการก่อสร้างตามแผนปฏิบัติการไทยเข้มแข็งของรัฐบาล แต่เริ่มชะลอตัวลงตั้งแต่วันที่ 1 พฤษภาคมก่อนที่ปรับตัวขึ้นอีกครั้งในเดือนกันยายนและตุลาคม จากการที่รัฐบาลมีการเบิกจ่ายเงินลงทุนตามแผนปฏิบัติการไทยเข้มแข็ง การใช้ไฟฟ้าในอพาร์ทเมนท์และเกสต์เฮ้าส์มีการใช้ไฟฟ้าเพิ่มขึ้นที่ระดับร้อยละ 2.6 ร้านขายปลีกมีการใช้ไฟเพิ่มขึ้นอย่างต่อเนื่อง อยู่ที่ระดับร้อยละ 8.5 ตามการใช้จ่ายในการอุปโภคบริโภคของครัวเรือนที่ขยายตัวมากขึ้น

ธุรกิจกลุ่มห้างสรรพสินค้า ช่วง 10 เดือนแรกของปียังมีการใช้ไฟฟ้าสูงกว่าปีที่ผ่านมา แม้จะชะลอลง ในไตรมาส 2 โดยเฉพาะช่วงเดือนเมษายนถึงพฤษภาคม เนื่องจากได้รับผลกระทบจากการชุมนุมทางการเมือง โดยการใช้ไฟกลุ่มห้างสรรพสินค้าสามารถปรับตัวเพิ่มสูงขึ้นได้เมื่อสถานการณ์กลับเข้าสู่ภาวะปกติ เช่นเดียวกับธุรกิจโรงแรมที่เริ่มมีการใช้ไฟเพิ่มขึ้นโดยในเดือนตุลาคม ขยายตัวถึงร้อยละ 3.3 เป็นผลมาจากการบริโภคจากการท่องเที่ยวขยายตัวอย่างต่อเนื่อง โดยมีจำนวนนักท่องเที่ยวต่างชาติเพิ่มขึ้นในเดือนตุลาคม ร้อยละ 8.6 เมื่อเทียบกับช่วงเดียวกันของปีก่อน ตามการส่งเสริมการท่องเที่ยวของกระทรวงการท่องเที่ยวแห่งประเทศไทย

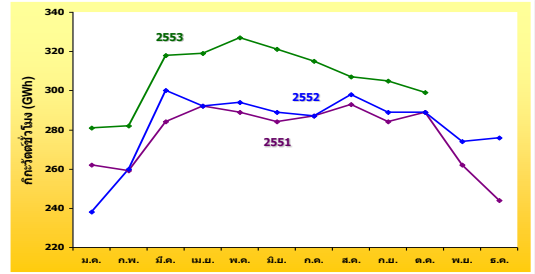
การใช้ไฟฟ้าห้างสรรพสินค้า ปี 2551-2553 (ต.ค.)



อัตราการขยายตัว (%)

ปี	ม.ค.	ก.พ.	มี.ค.	เม.ย.	พ.ค.	มิ.ย.	ก.ค.	ส.ค.	ก.ย.	ต.ค.	พ.ย.	ธ.ค.	ม.ค.-ธ.ค.
2551	10.7	13.6	7.1	8.2	7.7	5.4	6.0	11.2	4.4	6.2	4.2	-2.1	6.8
2552	-0.7	1.4	4.5	2.0	3.7	2.3	2.3	-1.1	3.5	3.3	6.9	10.5	3.2
2553	11.9	7.7	2.5	2.6	-2.0	5.2	4.9	0.1	0.9	0.8			

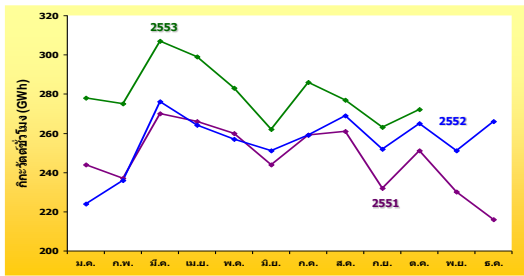
การใช้ไฟฟ้าร้านขายปลีก ปี 2551-2553 (ต.ค.)



อัตราการขยายตัว (%)

ปี	ม.ค.	ก.พ.	มี.ค.	เม.ย.	พ.ค.	มิ.ย.	ก.ค.	ส.ค.	ก.ย.	ต.ค.	พ.ย.	ธ.ค.	ม.ค.-ธ.ค.
2551	15.9	14.2	2.9	7.1	1.5	-0.5	6.1	6.7	3.3	7.7	2.3	-6.7	4.8
2552	-9.2	0.4	5.4	0.1	1.7	1.6	-0.1	1.7	1.7	0.0	4.7	13.0	1.7
2553	18.2	8.5	6.0	9.2	11.3	11.3	9.8	3.3	5.6	3.6			

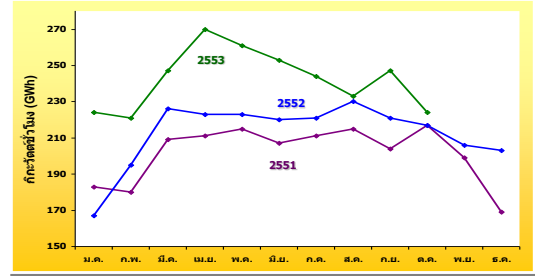
การใช้ไฟฟ้าธุรกิจกลุ่มโรงแรม ปี 2551-2553 (ต.ค.)



อัตราการขยายตัว (%)

ปี	ม.ค.	ก.พ.	มี.ค.	เม.ย.	พ.ค.	มิ.ย.	ก.ค.	ส.ค.	ก.ย.	ต.ค.	พ.ย.	ธ.ค.	ม.ค.-ธ.ค.
2551	8.5	10.6	2.7	4.8	-0.2	2.1	6.8	5.4	-10.6	7.0	2.2	-10.1	2.2
2552	-8.4	-0.4	2.3	-0.6	-1.1	2.8	0.3	3.3	8.3	5.4	9.1	22.9	3.4
2553	24.1	16.1	11.2	13.1	10.2	4.5	10.1	3.0	4.6	2.7			

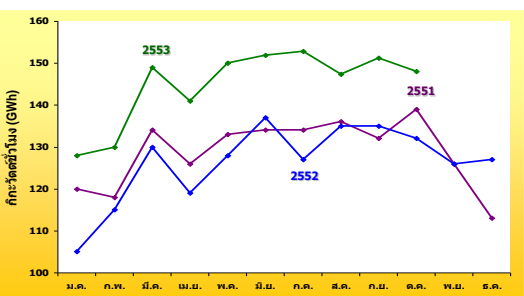
การใช้ไฟฟ้าอาหารหม่ยนต์และเกสต์เฮาส์ ปี 2551-2553 (ต.ค.)



อัตราการขยายตัว (%)

ปี	ม.ค.	ก.พ.	มี.ค.	เม.ย.	พ.ค.	มิ.ย.	ก.ค.	ส.ค.	ก.ย.	ต.ค.	พ.ย.	ธ.ค.	ม.ค.-ธ.ค.
2551	19.5	19.6	8.4	6.5	12.7	2.7	11.1	11.6	6.7	15.5	15.6	-6.5	9.9
2552	-8.7	8.7	8.0	5.5	3.8	6.6	5.1	6.9	8.6	0.2	3.8	20.5	5.6
2553	34.5	13.2	9.4	20.8	17.1	14.8	10.1	1.0	11.9	3.2			

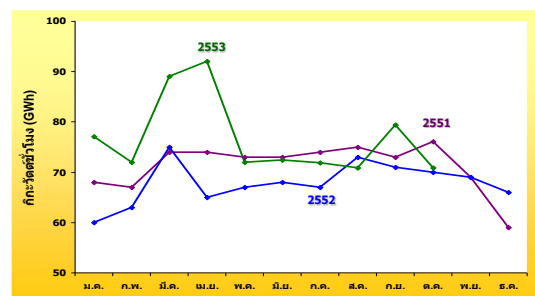
การใช้ไฟฟ้าร้านขายส่ง ปี 2551-2553 (ต.ค.)



อัตราการขยายตัว (%)

ปี	ม.ค.	ก.พ.	มี.ค.	เม.ย.	พ.ค.	มิ.ย.	ก.ค.	ส.ค.	ก.ย.	ต.ค.	พ.ย.	ธ.ค.	ม.ค.-ธ.ค.
2551	15.0	11.9	-1.1	6.3	5.2	3.9	9.1	8.1	4.9	12.8	6.1	-4.3	6.3
2552	-12.9	-2.4	-2.6	-5.9	-4.3	2.8	-5.1	-0.2	1.8	-4.9	0.4	12.7	-1.8
2553	22.5	13.1	14.5	18.9	17.6	10.5	20.1	8.9	12.1	11.8			

การใช้ไฟฟ้าการก่อสร้าง ปี 2551-2553 (ต.ค.)



อัตราการขยายตัว (%)

ปี	ม.ค.	ก.พ.	มี.ค.	เม.ย.	พ.ค.	มิ.ย.	ก.ค.	ส.ค.	ก.ย.	ต.ค.	พ.ย.	ธ.ค.	ม.ค.-ธ.ค.
2551	27.1	-74.3	14.3	15.8	5.1	2.5	4.8	6.2	7.0	11.0	22.3	-5.1	-12.7
2552	-12.3	-5.4	1.1	-12.2	-8.6	-7.1	-8.7	-2.2	-3.3	-8.0	0.1	12.3	-4.8
2553	29.2	14.6	19.0	40.2	7.0	6.0	6.9	-3.4	12.0	1.7			