

# สรุปสถานการณ์การใช้น้ำมันและไฟฟ้าปี 2553

## 1. ภาพรวม

● การใช้น้ำมันดีเซลและเบนซินปี 2553 ลดลงเล็กน้อยเมื่อเทียบกับช่วงเดียวกันของปีก่อน แม้ว่าเศรษฐกิจของประเทศปีนี้อาจมีการขยายตัวได้ในระดับสูงตามที่สำนักงานคณะกรรมการพัฒนาการเศรษฐกิจและสังคมแห่งชาติคาดการณ์ไว้ ซึ่งควรส่งผลให้มีความต้องการใช้น้ำมันมากขึ้น แต่จากปัจจัยราคาน้ำมันดิบในตลาดโลกปี 2553 ที่ปรับตัวอยู่ในระดับสูง ส่งผลให้ราคาขายปลีกน้ำมันสำเร็จรูปของประเทศในปีนี้สูงกว่าปีที่ผ่านมาค่อนข้างมาก และถือเป็นปัจจัยสำคัญที่ทำให้การใช้น้ำมันดีเซลและเบนซินลดลง โดยการใช้น้ำมันดีเซลเฉลี่ยปี 2553 ทรงตัวอยู่ที่ระดับ 50.6 ล้านลิตรต่อวัน ใกล้เคียงกับปี 2552 หรือลดลงเล็กน้อยร้อยละ 0.1 ในขณะที่การใช้น้ำมันเบนซินเฉลี่ยอยู่ที่ระดับ 20.3 ล้านลิตรต่อวัน หดตัวลงร้อยละ 1.4 เมื่อเทียบกับปีที่ผ่านมา

<b>การใช้น้ำมันดีเซลและเบนซินรายเดือน</b>														
หน่วย : ล้านลิตร/วัน														
	ม.ค.	ก.พ.	มี.ค.	เม.ย.	พ.ค.	มิ.ย.	ก.ค.	ส.ค.	ก.ย.	ต.ค.	พ.ย.	ธ.ค.	ม.ค.-ธ.ค.	สัดส่วน (%)
<b>ดีเซล</b>	50.50	55.22	54.45	51.67	51.24	50.29	48.92	46.17	46.80	46.30	52.75	53.73	50.64	100
<b>B 3</b>	28.79	32.92	32.90	31.38	31.61	31.10	30.65	28.86	29.09	28.82	33.98	35.56	31.29	62
<b>B 5</b>	21.71	22.31	21.55	20.29	19.63	19.19	18.28	17.31	17.71	17.48	18.78	18.17	19.34	38
<b>เบนซิน</b>	19.54	21.13	20.01	20.25	19.33	20.57	20.54	19.97	20.25	19.86	21.07	21.44	20.32	100
<b>เบนซินธรรมดา</b>	11.28	12.56	12.14	12.24	11.80	12.57	12.52	12.17	12.45	12.22	13.04	13.31	12.35	61
- เบนซิน 91	7.48	8.48	8.13	8.02	7.74	8.25	8.18	7.90	8.14	7.96	8.53	8.47	8.10	40
- แก๊สโซฮอล์ 91 (E10)	3.80	4.08	4.01	4.22	4.05	4.31	4.35	4.27	4.31	4.25	4.51	4.84	4.25	21
<b>เบนซินพิเศษ</b>	8.26	8.57	7.87	8.00	7.53	8.00	8.01	7.80	7.80	7.65	8.03	8.12	7.97	39
- เบนซิน 95	0.39	0.40	0.33	0.27	0.17	0.13	0.13	0.12	0.14	0.13	0.16	0.17	0.21	1
- แก๊สโซฮอล์ 95 (E10)	7.58	7.83	7.22	7.38	7.02	7.49	7.50	7.29	7.27	7.09	7.42	7.45	7.37	36
- แก๊สโซฮอล์ 95 (E20)	0.30	0.34	0.32	0.35	0.34	0.38	0.38	0.38	0.39	0.41	0.44	0.50	0.38	2
- แก๊สโซฮอล์ 95 (E85)	0.0025	0.0034	0.0042	0.0040	0.0041	0.0050	0.0055	0.0062	0.0068	0.0080	0.0089	0.0107	0.0058	0.03

● การใช้น้ำมันภาคขนส่งทางบกปี 2553 อยู่ที่ 19,298 พันตันเทียบเท่าน้ำมันดิบ (KTOE) เพิ่มขึ้นจากช่วงเดียวกันของปีก่อนร้อยละ 1.5 โดยปัจจัยหลักมาจากการใช้ NGV และ LPG โดยเฉพาะ NGV ที่ยังคงมีการใช้เพิ่มขึ้นอย่างต่อเนื่องจากการส่งเสริมของภาครัฐบาล โดยสะท้อนได้จากจำนวนรถยนต์ติดตั้ง NGV ที่เพิ่มขึ้นถึงร้อยละ 28.2 เมื่อเปรียบเทียบกับช่วงเดียวกันปีที่แล้ว รวมทั้งสิ้น 225,668 คัน เป็นการเพิ่มขึ้นของรถเบนซิน ร้อยละ 30.0 รถดีเซล ร้อยละ 18.0 สามารถคิดเป็นปริมาณการทดแทนน้ำมันเบนซินได้ 1,042.6 ล้านลิตร คิดเป็นร้อยละ 12.3 เมื่อเทียบกับปริมาณการใช้เบนซินทั้งหมด และทดแทนดีเซลได้ 888.4 ล้านลิตร คิดเป็นร้อยละ 4.6 เมื่อเทียบกับปริมาณการใช้ดีเซลทั้งหมด โดยรวมสามารถทดแทนการใช้น้ำมันเบนซินและดีเซลได้ 1,931 ล้านลิตร หรือคิดเป็นร้อยละ 6.9

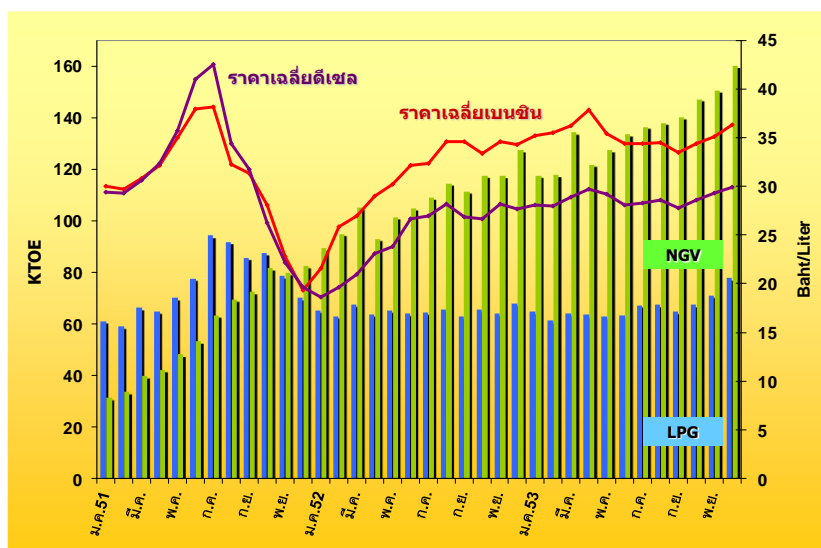
ด้าน LPG มีการใช้เพิ่มขึ้นจากช่วงเดียวกันของปีที่แล้วร้อยละ 2.1 โดยเฉพาะไตรมาส 4 มีปริมาณการใช้ LPG เพิ่มขึ้นอย่างชัดเจน เนื่องจากในช่วงดังกล่าวราคาขายปลีกน้ำมันเบนซินและดีเซลในประเทศปรับตัวสูงขึ้น ตามราคาน้ำมันดิบตลาดโลกที่ทำสถิติปรับตัวสูงสุดในรอบ 26 เดือน ที่ระดับเหนือ 90 เหรียญดอลลาร์สหรัฐ อาจทำให้ผู้ใช้รถยนต์และรถขนส่งหันไปใช้ LPG และ NGV แทน ส่งผลให้การใช้น้ำมันดีเซลและเบนซินภาคขนส่งหดตัวลง โดยการใช้ดีเซลอยู่ในระดับใกล้เคียงกับปี 2552 หรือเพิ่มขึ้นเพียงร้อยละ 0.08 ในขณะที่การใช้น้ำมันเบนซินลดลง ร้อยละ 1.4

### การใช้น้ำมันในภาคขนส่งทางบก

หน่วย : KTOE

	2550 (2007)	2551 (2008)	2552 (2009)	2553 (2010)	สัดส่วน (%)	การเปลี่ยนแปลง (%)		
						2551	2552	2553
เบนซิน	5,466	5,305	5,606	5,526	29	-2.9	5.7	-1.4
ดีเซล	11,764	10,841	11,346	11,355	59	-7.8	4.7	0.08
LPG	667	905	778	794	4	35.6	-14.1	2.1
NGV	210	696	1,281	1,623	8	230.6	84.1	26.7
รวม	18,108	17,747	19,011	19,298	100	-2.0	7.1	1.5

### ยอดจำหน่าย LPG NGV ภาคขนส่ง และราคาเฉลี่ยเบนซินและดีเซล ปี 2551-2553

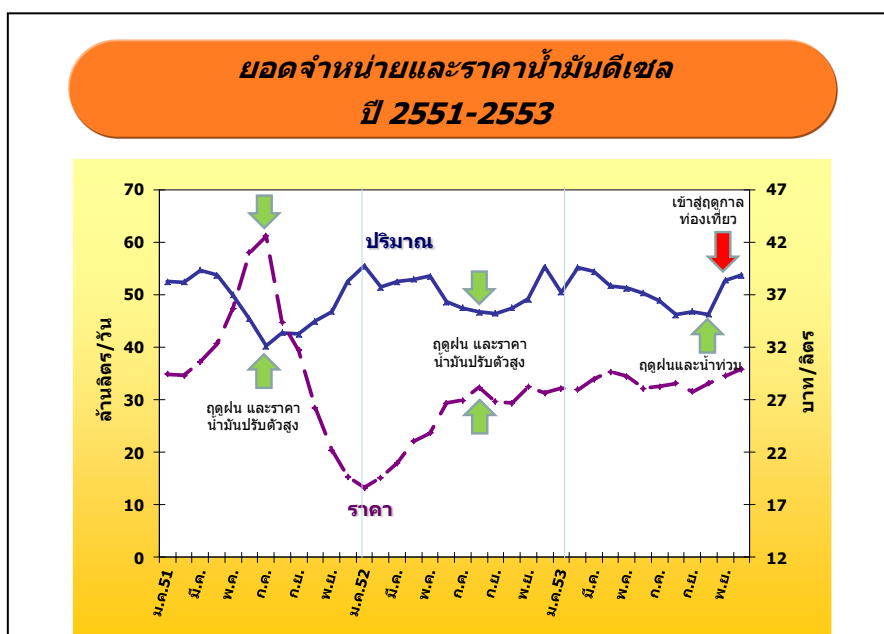


- การผลิตพลังงานไฟฟ้ารวมทั้งระบบของ กฟผ. (Gross Energy Generation) ปี 2553 มีจำนวน 163,654 กิกะวัตต์ชั่วโมง เพิ่มขึ้นจากช่วงเดียวกันของปีก่อนร้อยละ 10.2 เนื่องจากปี 2553 เศรษฐกิจมีการขยายตัวในระดับสูง ส่งผลให้มีความต้องการไฟฟ้าสูงขึ้นกว่าปีที่ผ่านมา โดยความต้องการไฟฟ้าสูงสุด (Gross Peak Generation) ของปีนี้ เกิดขึ้นเมื่อวันจันทร์ที่ 10 พฤษภาคม เวลา 14.00 น. ที่ระดับ 24,630 เมกะวัตต์ สูงกว่า Peak ของปี 2552 อยู่ 2,034 เมกะวัตต์ ซึ่งคิดเป็นร้อยละ 9.0

## 2. น้ำมันดีเซล

● การใช้**น้ำมันดีเซล** ปริมาณการใช้น้ำมันดีเซลเฉลี่ยปี 2553 อยู่ที่ระดับ 50.6 ล้านลิตรต่อวัน ทรงตัวอยู่ในระดับใกล้เคียงกับปี 2552 หรือลดลงเล็กน้อยร้อยละ 0.1 โดยปริมาณการใช้ช่วงต้นปีอยู่ที่ระดับใกล้เคียงกับปลายปี 2552 ต่อเนื่องมาจนถึงช่วงกลางปีจึงเริ่มปรับตัวลดลงอย่างเห็นได้ชัดตั้งแต่เดือนกรกฎาคมถึงเดือนตุลาคม เนื่องจากเป็นช่วงฤดูฝนประกอบกับการเกิดอุทกภัยในบางพื้นที่ทำให้มีการใช้น้ำมันดีเซลในการขนส่งสินค้าลดลง อย่างไรก็ตามในเดือนพฤศจิกายนต่อเนื่องจนถึงสิ้นปี 2553 การใช้น้ำมันดีเซลเริ่มปรับตัวสูงขึ้นอีกครั้ง เนื่องจากปัญหาอุทกภัยเริ่มคลี่คลาย ประกอบกับเข้าสู่ฤดูกาลขนส่งพืชผลทางการเกษตร และเป็นช่วงฤดูหนาวซึ่งเป็นฤดูกาลท่องเที่ยว ทำให้ประชาชนอาจมีการใช้น้ำมันในการคมนาคมขนส่งมากขึ้น โดย ณ เดือนธันวาคม 2553 การใช้น้ำมันดีเซลเฉลี่ยอยู่ที่ระดับ 53.7 ล้านลิตรต่อวัน ใกล้เคียงกับเดือนที่ผ่านมา แต่ลดลงจากเดือนเดียวกันของปี 2552 ร้อยละ 2.9

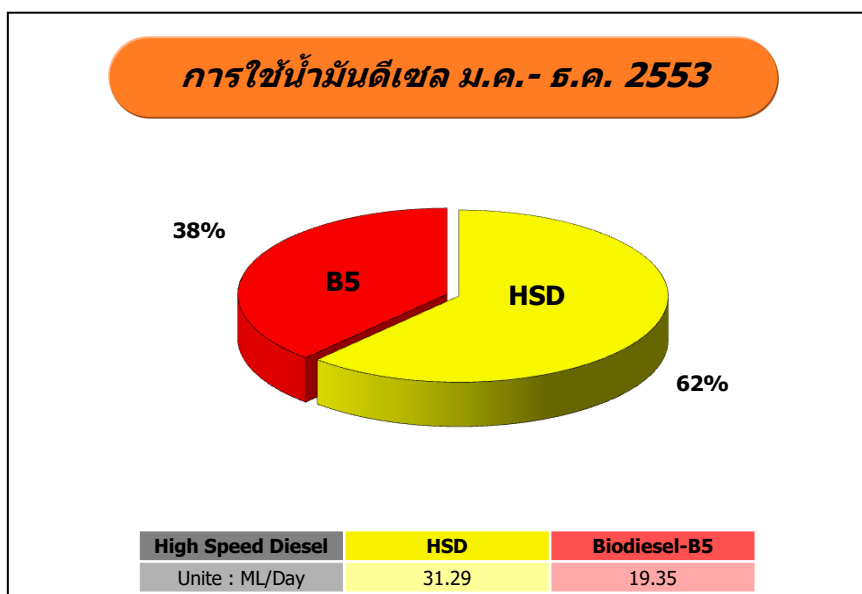
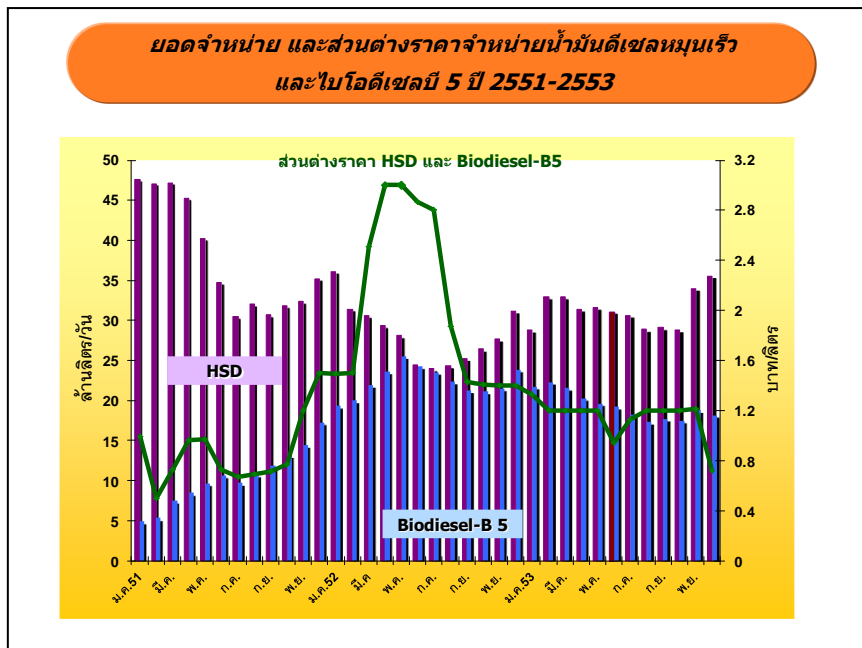
ปริมาณการใช้น้ำมันดีเซลรายเดือน													
หน่วย : ล้านลิตร/วัน													
	ม.ค.	ก.พ.	มี.ค.	เม.ย.	พ.ค.	มิ.ย.	ก.ค.	ส.ค.	ก.ย.	ต.ค.	พ.ย.	ธ.ค.	ม.ค.-ธ.ค.
2549	52.0	54.5	55.7	52.1	52.4	49.1	46.3	46.2	45.6	46.1	51.0	51.2	50.2
2550	52.9	53.5	55.3	52.4	50.3	52.4	48.3	50.1	47.8	48.2	50.8	51.9	51.1
2551	52.5	52.4	54.7	53.7	49.9	45.4	40.2	42.8	42.5	45.0	46.8	52.5	48.2
2552	55.4	51.4	52.5	52.9	53.6	48.6	47.5	46.7	46.5	47.5	49.1	55.3	50.6
2553	50.5	55.2	54.5	51.7	51.2	50.3	48.9	46.2	46.8	46.3	52.8	53.7	50.6
Δ (%) จากช่วงเดียวกันปีก่อน	-8.9	7.4	3.7	-2.3	-4.3	3.4	3.0	-1.0	0.7	-2.5	7.4	-2.9	-0.1
Δ (%) จากเดือนก่อนปี 53	-8.7	9.3	-1.4	-5.1	-0.8	-1.8	-2.7	-5.6	1.4	-1.1	13.9	1.8	





- การใช้น้ำมันดีเซลหมุนเร็ว และไบโอดีเซลบี 5 ตั้งแต่วันที่ 1 มิถุนายน 2553 รัฐบาลได้กำหนดให้ น้ำมันดีเซลหมุนเร็วต้องผสมไบโอดีเซลร้อยละ 3 (ปี 3) โดยปริมาตร รวมทั้งปรับโครงสร้างราคาน้ำมัน มีผลให้ส่วนต่างราคาขายปลีกระหว่างน้ำมันดีเซลหมุนเร็วและไบโอดีเซลบี 5 ลดลงจากเดิม เพื่อส่งเสริมให้ประชาชนหันมาใช้ น้ำมันไบโอดีเซลบี 5 เพิ่มมากขึ้น

อย่างไรก็ดีการใช้ไบโอดีเซลบี 5 มีแนวโน้มลดลงตั้งแต่ช่วงกลางปี 2552 จนถึงปัจจุบัน ในขณะที่น้ำมันดีเซลหมุนเร็วมีการใช้เพิ่มขึ้นตามอิทธิพลของส่วนต่างราคาขายปลีกระหว่างน้ำมันดีเซลดังกล่าวที่ลดลงอย่างมาก โดยในเดือนธันวาคม 2553 รัฐบาลมีมติอนุมัติเงินกองทุนน้ำมันเชื้อเพลิงเพื่อพยุงราคาน้ำมันดีเซลหมุนเร็วไม่ให้เกิน 30 บาทต่อลิตร ส่งผลให้ส่วนต่างราคาขายปลีกลดลงจาก 3.0 บาทต่อลิตรในเดือนพฤษภาคม 2552 เหลือ 0.72 บาทต่อลิตรในปัจจุบัน มีผลทำให้ประชาชนบางส่วนอาจหันกลับไปใช้น้ำมันดีเซลหมุนเร็วมากขึ้น โดยในปี 2553 มีการใช้น้ำมันไบโอดีเซลบี 5 เฉลี่ย 19.3 ล้านลิตรต่อวัน ลดลงจากช่วงเดียวกันของปีก่อนร้อยละ 13.4 และการใช้น้ำมันหมุนเร็วเฉลี่ย 31.3 ล้านลิตรต่อวัน เพิ่มขึ้นร้อยละ 10.9 สัดส่วนการใช้น้ำมันดีเซลหมุนเร็ว ต่อไบโอดีเซลบี 5 ปัจจุบันอยู่ที่ระดับ 62 : 38





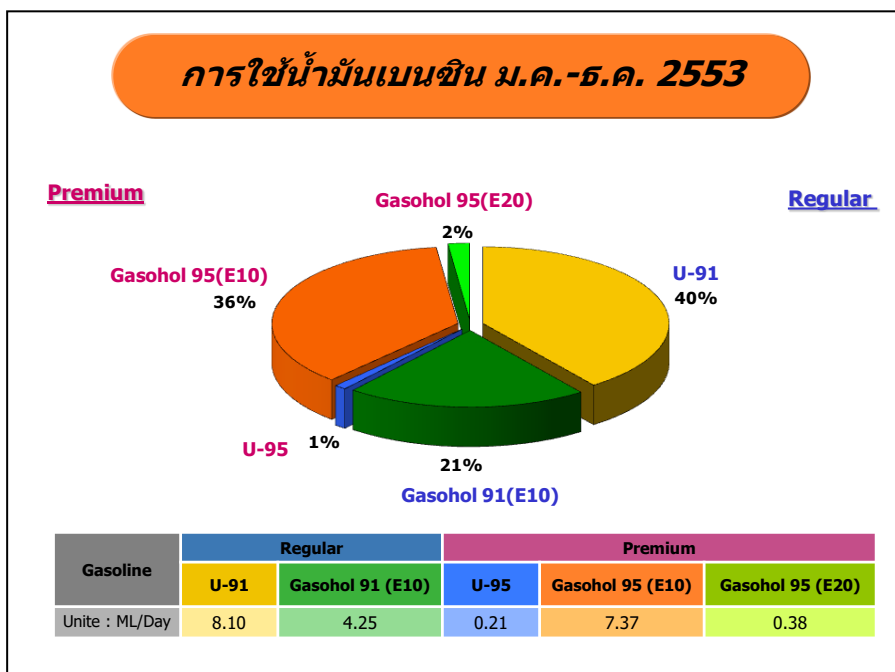
### 3. น้ำมันเบนซิน

- **การใช้น้ำมันเบนซิน** การใช้น้ำมันเบนซินเฉลี่ยปี 2553 อยู่ที่ระดับ 20.3 ล้านลิตรต่อวัน ลดลงจากช่วงเดียวกันของปีก่อนร้อยละ 1.4 ปัจจัยสำคัญเนื่องจากราคาน้ำมันเบนซินในปีนี้สูงกว่าปีที่ผ่านมาค่อนข้างมาก อาจส่งผลให้ผู้ขับรถบางส่วนเปลี่ยนไปใช้ NGV แทน สะท้อนได้จากจำนวนรถยนต์เบนซินติดตั้ง NGV ปี 2553 ที่เพิ่มขึ้นถึงร้อยละ 30.0 เมื่อเปรียบเทียบกับช่วงเดียวกันปีที่แล้ว จึงทำให้ภาพรวมการใช้น้ำมันเบนซินในปีนี้ลดลง ทั้งนี้การใช้น้ำมันเบนซินเดือนธันวาคม 2553 อยู่ที่ระดับ 21.4 ล้านลิตรต่อวัน เพิ่มขึ้นจากเดือนที่ผ่านมาร้อยละ 1.8 และเพิ่มขึ้นจากเดือนเดียวกันของปี 2552 ร้อยละ 1.2 เนื่องจากเป็นช่วงฤดูกาลท่องเที่ยวทำให้ประชาชนใช้น้ำมันในการเดินทางมากขึ้น โดยปัจจุบันสัดส่วนการใช้น้ำมันเบนซินธรรมดา (Regular) ต่อน้ำมันเบนซินพิเศษ (Premium) ยังทรงตัวอยู่ที่ระดับ 61 : 39

**ปริมาณการใช้น้ำมันเบนซินรายเดือน**

หน่วย : ล้านลิตร/วัน

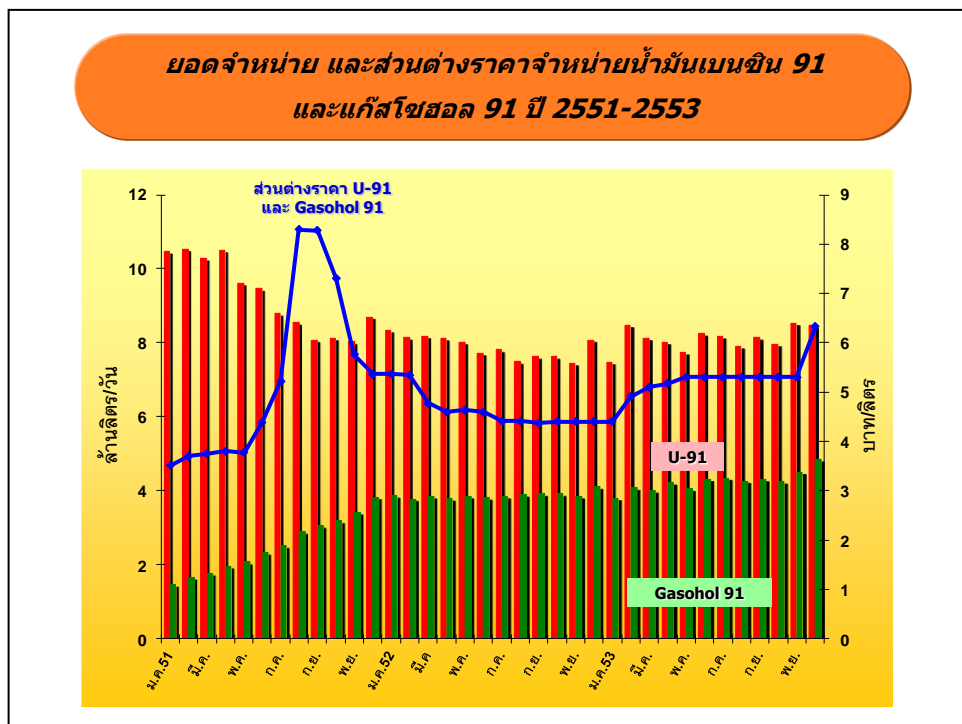
	ม.ค.	ก.พ.	มี.ค.	เม.ย.	พ.ค.	มิ.ย.	ก.ค.	ส.ค.	ก.ย.	ต.ค.	พ.ย.	ธ.ค.	ม.ค.-ธ.ค.
2549	19.5	19.5	20.1	20.3	19.6	19.7	19.2	19.1	19.4	19.6	20.7	20.5	19.8
2550	19.8	20.5	20.5	20.5	19.5	20.6	19.9	20.6	19.8	20.0	19.6	20.1	20.1
2551	19.4	20.0	19.5	20.1	18.7	18.6	18.0	19.0	18.9	19.4	19.9	22.0	19.5
2552	21.5	21.0	21.4	21.1	21.0	20.3	20.4	19.9	20.0	20.1	19.6	21.2	20.6
2553	19.5	21.1	20.0	20.2	19.3	20.6	20.5	20.0	20.2	19.9	21.1	21.4	20.3
Δ (%) จากช่วงเดียวกันปีก่อน	-8.9	0.5	-6.3	-4.3	-8.1	1.4	0.9	0.4	1.2	-1.2	7.6	1.2	-1.4
Δ (%) จากเดือนก่อนปี 53	-7.7	8.1	-5.3	1.2	-4.5	6.4	-0.2	-2.8	1.4	-1.9	6.1	1.8	







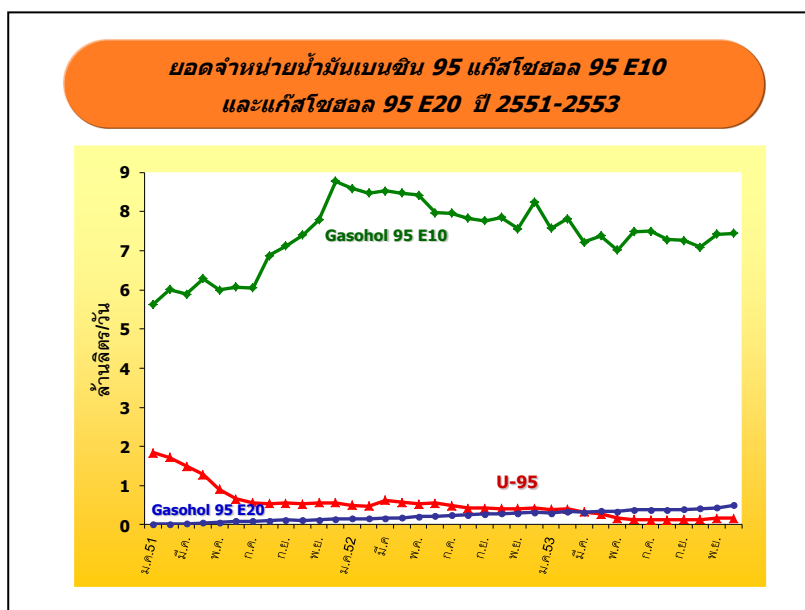
- **การใช้เบนซิน 91** ปัจจุบันคิดเป็นสัดส่วนร้อยละ 40 ของปริมาณการใช้เบนซินทั้งหมด โดยในปี 2553 มีการใช้เบนซิน 91 เฉลี่ยที่ระดับ 8.1 ล้านลิตรต่อวัน เพิ่มขึ้นจากช่วงเดียวกันของปีก่อนร้อยละ 2.8 ทั้งนี้ในเดือนธันวาคม 2553 รัฐบาลได้ปรับโครงสร้างราคาแก๊สโซฮอล์ใหม่ โดยลดการจัดเก็บเงินในกลุ่มน้ำมันแก๊สโซฮอล์เข้ากองทุนน้ำมันเชื้อเพลิง มีผลให้มีส่วนต่างราคาขายปลีกเบนซินและแก๊สโซฮอล์แต่ละประเภทเพิ่มขึ้น เพื่อจูงใจให้ประชาชนมีการใช้แก๊สโซฮอล์ทดแทนเบนซินมากขึ้น ทำให้ ณ เดือนธันวาคม 2553 ปริมาณการใช้เบนซิน 91 ลดลงจากเดือนก่อนหน้า โดยอยู่ที่ระดับ 8.5 ล้านลิตรต่อวัน ลดลงจากเดือนพฤศจิกายน 2553 เล็กน้อยร้อยละ 0.7 ในขณะที่การใช้แก๊สโซฮอล์ 91 เพิ่มขึ้นจากเดือนก่อนหน้าร้อยละ 7.4 โดยอยู่ที่ระดับ 4.8 ล้านลิตรต่อวัน



- **การใช้เบนซิน 95** ปัจจุบันคิดเป็นสัดส่วนร้อยละ 1 ของปริมาณการใช้เบนซินทั้งหมด ในปี 2553 มีปริมาณการใช้เบนซิน 95 เฉลี่ยที่ระดับ 0.21 ล้านลิตรต่อวัน ลดลงจากช่วงเดียวกันของปีก่อนร้อยละ 56.7 โดยปริมาณการใช้ในเดือนธันวาคม 2553 อยู่ที่ระดับ 0.17 ล้านลิตรต่อวัน ลดลงจากเดือนเดียวกันของปีก่อนร้อยละ 59.9

ทั้งนี้การใช้เบนซิน 95 มีแนวโน้มลดลงอย่างต่อเนื่องตั้งแต่ปี 2551 และเริ่มมีการใช้ครั้งที่ระดับ 0.1 ล้านลิตรต่อวันตั้งแต่ช่วงกลางปี 2553 ต่อเนื่องมาจนกระทั่งปัจจุบัน เนื่องจากถูกทดแทนด้วยแก๊สโซฮอล์ตามมาตรการส่งเสริมการใช้แก๊สโซฮอล์ทดแทนเบนซิน 95 เช่นเดียวกับกลุ่มผู้ใช้เบนซิน 91 โดยจากการปรับโครงสร้างราคาแก๊สโซฮอล์ในเดือนธันวาคม 2553 มีผลให้ราคาขายปลีกเฉลี่ยเบนซิน 95 ซึ่งอยู่ที่ระดับ 42.75 บาทต่อลิตร สูงกว่าราคาขายปลีก

เฉลี่ยแก๊สโซฮอล์ 95 E10 และ E20 ถึง 9.05 และ 12.45 บาทต่อลิตร ตามลำดับ นอกจากนี้รัฐบาลยังมีมาตรการเพิ่มสถานีบริการจำหน่ายน้ำมันแก๊สโซฮอล์ทุกประเภทมากขึ้น ส่งผลให้ปัจจุบันปริมาณการใช้เบนซิน 95 อยู่ในระดับต่ำกว่าการใช้แก๊สโซฮอล์ 95 E10 และ E20 อย่างมาก



- **การใช้แก๊สโซฮอล์** ปัจจุบันมีสัดส่วนประมาณร้อยละ 59 ของปริมาณการใช้เบนซินทั้งหมด ในปี 2553 มีการใช้แก๊สโซฮอล์เฉลี่ยที่ระดับ 12.0 ล้านลิตรต่อวัน ลดลงจากช่วงเดียวกันของปีก่อนร้อยละ 2.0 ทั้งนี้ ภาพรวมการใช้แก๊สโซฮอล์เริ่มมีแนวโน้มกว้างตัวตั้งแต่ต้นปี 2553 อยู่ที่ระดับประมาณ 11-12 ล้านลิตรต่อวัน เนื่องจากอิทธิพลของราคาขายปลีกเฉลี่ยที่มีการปรับตัวขึ้น โดยมีรายละเอียดดังนี้

- **การใช้แก๊สโซฮอล์ 91 (E10)** คิดเป็นร้อยละ 21 ของปริมาณการใช้เบนซินทั้งหมด ในปี 2553 มีแนวโน้มขยายตัวเพิ่มขึ้นร้อยละ 9.7 อยู่ที่ระดับ 4.3 ล้านลิตรต่อวัน

- **การใช้แก๊สโซฮอล์ 95 (E10)** เป็นกลุ่มที่มีสัดส่วนมากที่สุด คิดเป็นร้อยละ 36 ของปริมาณการใช้เบนซินทั้งหมด ทั้งนี้ในปี 2552 การใช้แก๊สโซฮอล์ 95 (E10) มีแนวโน้มลดลงตามปัจจัยราคาขายปลีกเฉลี่ยที่เพิ่มสูงขึ้น ก่อนจะเริ่มทรงตัวอยู่ที่ระดับประมาณ 7.0-7.8 ล้านลิตรต่อวันในช่วงปี 2553 โดยในปี 2553 มีการใช้เฉลี่ย 7.4 ล้านลิตรต่อวัน ลดลงจากช่วงเดียวกันของปีก่อนร้อยละ 9.4

- **การใช้แก๊สโซฮอล์ 95 (E20)** คิดเป็นสัดส่วนร้อยละ 2 ของปริมาณการใช้เบนซินทั้งหมด ทั้งนี้การใช้แก๊สโซฮอล์ 95 (E20) มีการขยายตัวอย่างต่อเนื่องตั้งแต่ปี 2551 โดยในปี 2553 มีการใช้เฉลี่ยที่ระดับ 0.38 ล้านลิตรต่อวัน เพิ่มขึ้นจากช่วงเดียวกันของปีก่อนซึ่งมีการใช้ที่ระดับ 0.23 ล้านลิตรต่อวัน หรือคิดเป็นร้อยละ 64.7 ทั้งนี้ เพื่อเป็นการกระตุ้นให้มีการใช้แก๊สโซฮอล์มากขึ้น กระทรวงพลังงานได้ขอความร่วมมือให้ผู้ค้าน้ำมันตามมาตรา 7 เพิ่มการจำหน่ายน้ำมันแก๊สโซฮอล์ 95 (E20) ในสถานีบริการมากขึ้น ซึ่งในปัจจุบันมีสถานีบริการทั้งสิ้น 542 แห่ง เป็นของ ปตท. 241 แห่ง ปตท.บริหารธุรกิจ 4 แห่ง และบางจาก 297 แห่ง

- **การใช้แก๊สโซฮอล์ 95 (E85)** มีการขยายตัวอย่างต่อเนื่องตั้งแต่เริ่มจำหน่ายในปี 2552 โดยในปี 2553 มีการใช้เฉลี่ยประมาณ 5,800 ลิตรต่อวัน เพิ่มขึ้นจากช่วงเดียวกันของปีก่อนที่มีการใช้เฉลี่ยเพียงประมาณ 700 ลิตรต่อวัน ถึงกว่า 10 เท่า เนื่องจากมีรถยนต์รุ่นใหม่ที่ใช้ใช้น้ำมันแก๊สโซฮอล์ 95 (E85) (FFV: Flexible Fuel Vehicle) ออกสู่ตลาดมากขึ้น ตามมาตรการสนับสนุนการผลิตรถยนต์ FFV ของรัฐบาลที่ลดการจัดเก็บภาษีรถยนต์สำเร็จรูป

และขึ้นส่วนการประกอบรถยนต์ FFV อีกทั้งยังมีรถยนต์รุ่นเก่าบางส่วนปรับแต่งเครื่องยนต์โดยการติดตั้งอุปกรณ์คอนเวอร์ชันคิตส์ เพื่อให้สามารถเติมน้ำมันแก๊สโซฮอล์ 95 (E85) ได้

ดังนั้นเพื่อเป็นการรองรับการขยายตัวของการใช้้ำมันแก๊สโซฮอล์ 95 (E85) ในอนาคต บริษัทบางจากจึงมีแผนขยายสถานีจำหน่ายออกสู่ภูมิภาคในช่วงปลายปีนี้ โดยจะเปิดสถานีบริการเพิ่มขึ้นอีก 2 แห่ง ที่จังหวัดเชียงใหม่และจังหวัดสมุทรปราการ โดย ณ เดือนธันวาคม 2553 มีสถานีจำหน่ายแก๊สโซฮอล์ 95(E85) ของ ปตท. และบางจากรวมทั้งสิ้น 10 แห่ง แบ่งเป็นของ ปตท. 5 แห่งและ ของบางจาก 5 แห่ง และมีแผนที่จะขยายสถานีจำหน่ายแก๊สโซฮอล์ 95(E85) ให้ได้ 50 แห่งภายในปี 2555



#### 4. ไฟฟ้า

- การผลิตพลังงานไฟฟ้า (Gross Energy Generation) ปี 2553 เพิ่มขึ้นจากปีก่อนทุกเดือน โดยทั้งปี 2553 มีการผลิตพลังงานไฟฟ้าจำนวน 163,654 กิกะวัตต์ชั่วโมง เพิ่มขึ้นจากช่วงเดียวกันของปีก่อนร้อยละ 10.2 โดยในเดือนธันวาคม 2553 มีการผลิตไฟฟ้าที่ระดับ 12,832 กิกะวัตต์ชั่วโมง เพิ่มขึ้นจากเดือนเดียวกันของปีก่อนร้อยละ 4.9 เนื่องจากปี 2553 มีการขยายตัวทางเศรษฐกิจในระดับสูง ประกอบกับปัจจัยด้านสภาพอากาศที่มีอุณหภูมิร้อนอบอ้าวเป็นระยะเวลาานาน โดยเฉพาะช่วงเดือนมีนาคมถึงกลางเดือนพฤษภาคม จึงส่งผลให้มีความต้องการไฟฟ้าสูงขึ้นกว่าปีที่ผ่านมา

- ความต้องการไฟฟ้าสูงสุด (Gross Peak Generation) ของปี 2553 เกิดขึ้นเมื่อวันที่จันทร์ที่ 10 พฤษภาคม เวลา 14.00 น.ที่ระดับ 24,630 เมกะวัตต์ สูงกว่า Peak ของปี 2552 ซึ่งอยู่ที่ระดับ 22,596 เมกะวัตต์ อยู่ 2,034 เมกะวัตต์ หรือคิดเป็นร้อยละ 9.0

**การผลิตพลังงานไฟฟ้ารายเดือน ปี 2551-2553**

ปี	กิกะวัตต์ชั่วโมง (GWh)												
	ม.ค.	ก.พ.	มี.ค.	เม.ย.	พ.ค.	มิ.ย.	ก.ค.	ส.ค.	ก.ย.	ต.ค.	พ.ย.	ธ.ค.	ม.ค.-ธ.ค.
2551	11,962	11,495	13,288	12,587	13,056	12,766	13,052	13,054	12,402	12,718	11,348	10,539	148,266
2552	10,418	11,104	12,910	12,176	12,794	12,680	12,822	13,190	12,784	13,124	12,277	12,238	148,518
2553	12,564	12,597	14,497	13,907	14,872	14,234	14,214	13,742	13,643	13,641	12,909	12,832	163,654

● **การใช้ไฟฟ้ารายสาขา** ในปี 2553 มีการใช้ไฟฟ้ารวมทั้งสิ้น 148,732 กิกะวัตต์ชั่วโมง โดยการใช้ไฟฟ้ารายสาขาเพิ่มขึ้นจากช่วงเดียวกันของปีก่อนทุกประเภทของผู้ใช้ไฟ โดยเฉพาะในสาขาหลักที่มีการใช้ไฟฟ้าระดับสูง ได้แก่ ภาคอุตสาหกรรม สัดส่วนการใช้ร้อยละ 44 ของผู้ใช้ไฟฟ้าทั้งหมด มีการใช้ไฟเพิ่มขึ้นร้อยละ 11.0 ภาคธุรกิจ และภาคครัวเรือนที่มีสัดส่วนการใช้รองลงมา มีการใช้ไฟฟ้าเพิ่มขึ้นร้อยละ 10.3 และร้อยละ 9.8 ตามลำดับ โดยมีรายละเอียดดังนี้

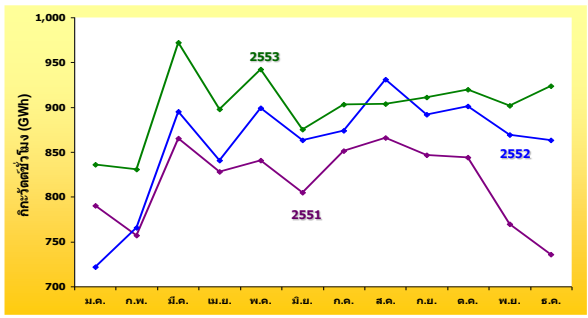
การใช้ไฟฟ้ารายสาขา ปี 2550-2553							
GWh	ครัวเรือน	ธุรกิจ	อุตสาหกรรม	เกษตรกรรม	อื่นๆ	ลูกค้านคร	รวม
2550	27,960	32,839	59,436	268	9,288	2,702	132,492
2551	28,692	33,116	60,057	288	9,387	2,873	134,412
2552	30,258	32,634	59,402	316	9,289	2,894	134,793
2553	33,214	35,980	65,957	335	10,309	2,937	148,732
Δ (%) จากช่วงเดียวกันปีก่อน	9.8	10.3	11.0	6.1	11.0	1.5	10.3
สัดส่วน (%)	22	24	44	0.2	7	2	100

- **การใช้ไฟฟ้าภาคอุตสาหกรรม** การผลิตภาคอุตสาหกรรมมีการขยายตัวเพิ่มขึ้นมากในช่วง 3 เดือนแรกของปี แต่ชะลอตัวลงตั้งแต่เดือนเมษายน ตามการชะลอตัวของการบินภาคเอกชนและการส่งออก และเพิ่มขึ้นอีกครั้งหลังเดือนพฤษภาคม โดยภาพรวมปี 2553 ภาคอุตสาหกรรมยังคงมีการขยายตัวต่อเนื่อง แม้ว่าจะชะลอตัวลงในช่วงครึ่งปีหลัง โดยในเดือนธันวาคม 2553 ดัชนีผลผลิตภาคอุตสาหกรรมลดลงเล็กน้อยร้อยละ 2.5 ต่อปี ลดลงจากเดือนก่อนหน้าที่ขยายตัวร้อยละ 5.7 ต่อปี เนื่องจากได้รับผลกระทบจากความผันผวนของค่าเงินบาท อย่างไรก็ตาม การใช้ไฟฟ้าในภาคอุตสาหกรรมหลักมีการใช้ไฟฟ้าเพิ่มขึ้นจากปีก่อน ทั้งอุตสาหกรรมการผลิตอาหาร ยานยนต์ เหล็กและเหล็กกล้า และสิ่งทอ ยกเว้นอุตสาหกรรมการผลิตซีเมนต์ที่มีการผลิตไฟฟ้าใช้เองจากความร้อนเหลือใช้ จึงทำให้การใช้ไฟมีแนวโน้มค่อนข้างคงที่มาตลอดตั้งแต่กลางปี 2552

อุตสาหกรรมการผลิตอาหารมีการใช้ไฟฟ้าเพิ่มขึ้นในช่วงไตรมาสแรก และชะลอตัวลงในไตรมาส 2-3 เนื่องจากวัตถุดิบในการผลิตจากภาคเกษตรลดลงตามฤดูกาล ก่อนจะมีการใช้ไฟฟ้าสูงขึ้นในช่วงปลายปีเนื่องจากสถานการณ์อุทกภัยเริ่มคลี่คลาย โดยดัชนีผลผลิตสินค้าเกษตรในเดือนธันวาคมขยายตัวร้อยละ 3.1 ต่อปี เพิ่มขึ้นจากเดือนก่อนหน้าที่หดตัวร้อยละ 5.3 อุตสาหกรรมการผลิตยานยนต์ขยายตัวเพิ่มขึ้นมากและต่อเนื่อง สะท้อนได้จากยอดจำหน่ายรถยนต์เพื่อการพาณิชย์ในเดือนธันวาคม และไตรมาส 4 ที่ขยายตัวในระดับสูงร้อยละ 29.9 และ 32.1 ตามลำดับ อุตสาหกรรมอิเล็กทรอนิกส์ มีการใช้ไฟเพิ่มขึ้นในช่วงไตรมาส 1-2 เนื่องจากมีการขยายตัวในการส่งออกสูงตามความต้องการของตลาดต่างประเทศ ก่อนจะหดตัวลงช่วงครึ่งปีหลังจากผลกระทบความผันผวนของค่าเงินบาท อุตสาหกรรมการ

ผลิตสิ่งทอมีแนวโน้มการใช้ไฟฟ้าเพิ่มขึ้นจากการที่เศรษฐกิจโลกฟื้นตัว ประกอบกับปัจจัยบวกที่ประเทศไทยเป็นศูนย์กลางในการผลิตและส่งออกสิ่งทอภายใต้ข้อตกลงการค้าเสรีของอาเซียน ด้านอุตสาหกรรมเหล็กและเหล็กกล้ามีการใช้ไฟฟ้าขยายตัวสูงกว่าปี 2552 เนื่องจากในช่วงครึ่งปีแรกมีการผลิตเพื่อชดเชยสต็อกสินค้าที่ลดลงในช่วงปีก่อนหน้า ประกอบกับครึ่งปีหลังมีความต้องการใช้ภายในประเทศจากอุตสาหกรรมต่อเนื่อง ทั้งยานยนต์ เครื่องใช้ไฟฟ้า และการก่อสร้าง ที่มีการ

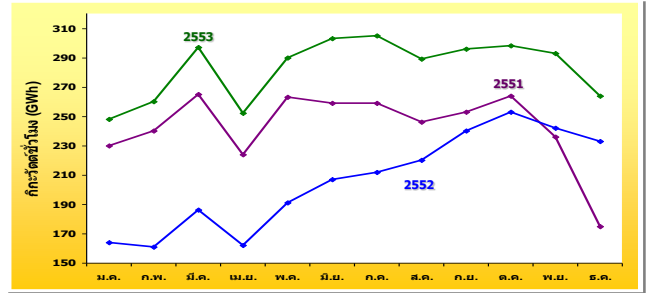
**การใช้ไฟฟ้าอุตสาหกรรมการผลิตอาหาร ปี 2551-2553**



อัตราการขยายตัว (%)

ปี	ม.ค.	ก.พ.	มี.ค.	เม.ย.	พ.ค.	มิ.ย.	ก.ค.	ส.ค.	ก.ย.	ต.ค.	พ.ย.	ธ.ค.	ม.ค.-ธ.ค.
2551	4.3	6.0	-2.2	2.9	2.6	-3.3	4.1	2.4	-0.3	0.5	-5.3	-8.1	0.2
2552	-8.6	1.2	3.4	1.6	7.0	7.2	2.8	7.5	5.4	6.8	12.8	17.2	5.3
2553	15.8	8.5	8.6	6.8	4.7	1.3	3.2	-2.9	2.1	2.1	3.8	7.0	4.8

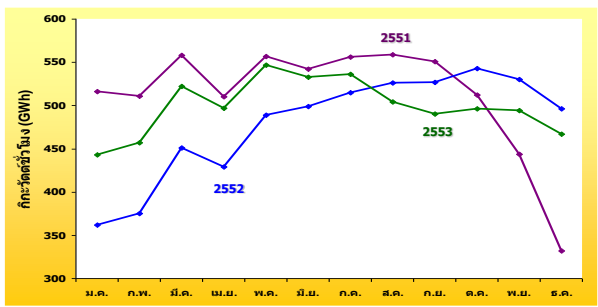
**การใช้ไฟฟ้าอุตสาหกรรมการผลิตยานยนต์ ปี 2551-2553**



อัตราการขยายตัว (%)

ปี	ม.ค.	ก.พ.	มี.ค.	เม.ย.	พ.ค.	มิ.ย.	ก.ค.	ส.ค.	ก.ย.	ต.ค.	พ.ย.	ธ.ค.	ม.ค.-ธ.ค.
2551	13.3	16.9	10.5	12.1	8.8	7.7	9.0	2.2	5.5	5.8	-2.7	-19.9	5.6
2552	-28.5	-32.7	-29.6	-27.8	-27.4	-20.3	-18.0	-10.4	-5.1	-3.8	2.5	33.3	-15.1
2553	51.1	61.2	59.5	55.8	51.8	46.7	43.4	31.5	23.4	17.5	21.1	13.5	14.8

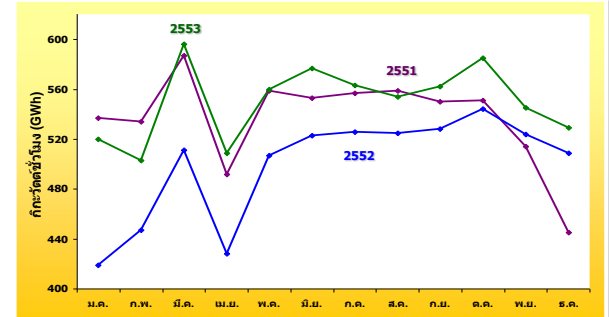
**การใช้ไฟฟ้าอุตสาหกรรมอิเล็กทรอนิกส์ ปี 2551-2553**



อัตราการขยายตัว (%)

ปี	ม.ค.	ก.พ.	มี.ค.	เม.ย.	พ.ค.	มิ.ย.	ก.ค.	ส.ค.	ก.ย.	ต.ค.	พ.ย.	ธ.ค.	ม.ค.-ธ.ค.
2551	6.1	6.5	1.4	3.5	1.4	0.7	3.1	0.8	0.9	-8.1	-15.2	-34.1	-2.7
2552	-29.8	-26.7	-19.2	-15.9	-12.2	-7.8	-7.3	-5.9	-4.3	6.2	19.4	49.5	-6.6
2553	22.3	21.9	15.7	15.8	11.8	6.7	4.0	-4.2	-7.0	-8.6	-6.7	-5.8	4.2

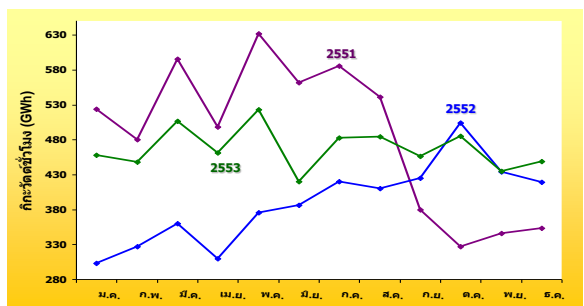
**การใช้ไฟฟ้าอุตสาหกรรมการผลิตสิ่งทอ ปี 2551-2553**



อัตราการขยายตัว (%)

ปี	ม.ค.	ก.พ.	มี.ค.	เม.ย.	พ.ค.	มิ.ย.	ก.ค.	ส.ค.	ก.ย.	ต.ค.	พ.ย.	ธ.ค.	ม.ค.-ธ.ค.
2551	-0.5	3.8	-2.4	-1.5	-3.5	-3.4	-1.3	-0.4	-2.8	-3.5	-7.8	-15.6	-3.3
2552	-22.0	-16.3	-12.9	-13.0	-9.3	-5.4	-5.6	-6.2	-4.0	-1.2	1.8	14.2	-7.0
2553	24.2	12.5	16.6	19.0	10.4	10.4	7.1	5.5	6.4	7.4	4.0	4.0	10.2

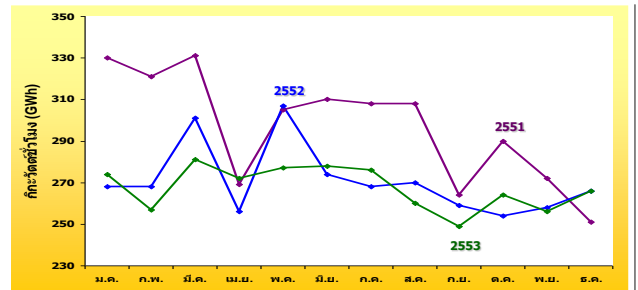
**การใช้ไฟฟ้าอุตสาหกรรมเหล็กและเหล็กกล้า ปี 2551-2553**



อัตราการขยายตัว (%)

ปี	ม.ค.	ก.พ.	มี.ค.	เม.ย.	พ.ค.	มิ.ย.	ก.ค.	ส.ค.	ก.ย.	ต.ค.	พ.ย.	ธ.ค.	ม.ค.-ธ.ค.
2551	8.7	5.5	12.3	5.7	20.2	15.7	12.7	5.7	-27.8	-38.7	-34.3	-31.7	-4.3
2552	-42.1	-32.0	-39.6	-37.8	-40.5	-31.4	-28.3	-24.3	11.9	54.2	25.6	18.7	-19.8
2553	51.1	37.2	40.8	48.7	39.2	9.0	14.8	18.0	7.2	-3.8	0.3	7.4	20.0

**การใช้ไฟฟ้าอุตสาหกรรมการผลิตซีเมนต์ ปี 2551-2553**



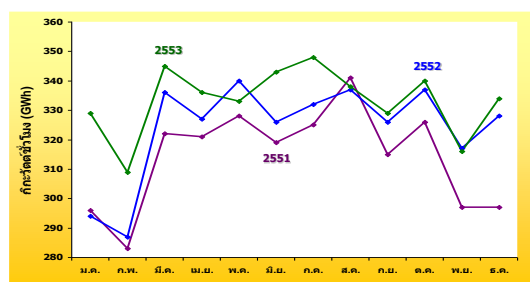
อัตราการขยายตัว (%)

ปี	ม.ค.	ก.พ.	มี.ค.	เม.ย.	พ.ค.	มิ.ย.	ก.ค.	ส.ค.	ก.ย.	ต.ค.	พ.ย.	ธ.ค.	ม.ค.-ธ.ค.
2551	1.0	3.9	-6.3	-15.3	-5.5	-4.2	-12.0	-11.2	-17.5	-10.5	-14.6	-26.6	-10.0
2552	-18.8	-16.6	-9.1	-4.8	0.9	-11.5	-13.1	-12.3	-1.8	-12.5	-5.1	5.8	-8.7
2553	2.2	-4.0	-6.7	6.2	-9.9	1.2	3.1	-3.6	-3.9	4.2	-1.0	-0.2	-1.2

- **การใช้ไฟฟ้าภาคธุรกิจ** ในปี 2553 กลุ่มธุรกิจหลักส่วนใหญ่มีการใช้ไฟฟ้าเพิ่มขึ้นจากปีก่อน เช่นเดียวกับภาคอุตสาหกรรม ทั้งธุรกิจกลุ่มโรงแรม ห้างสรรพสินค้า ร้านขายปลีก-ขายส่ง และการก่อสร้าง โดยเฉพาะภาคร้านขายส่ง ในปี 2553 มีการใช้ไฟฟ้าเพิ่มขึ้นร้อยละ 14.7 การก่อสร้างมีการใช้ไฟเพิ่มขึ้นร้อยละ 12.2 ทั้งจากการลงทุนภาคเอกชนและโครงการก่อสร้างภาครัฐ โดยเฉพาะช่วงไตรมาสแรกของปีมีการใช้ไฟฟ้าเพิ่มขึ้นจากการก่อสร้างตามแผนปฏิบัติการไทยเข้มแข็งของรัฐบาล ก่อนชะลอตัวลงตั้งแต่เดือนพฤษภาคมและเริ่มปรับตัวขึ้นอีกครั้งในเดือนกันยายนจากการที่รัฐบาลมีการเบิกจ่ายเงินลงทุนตามแผนปฏิบัติการไทยเข้มแข็ง การใช้ไฟฟ้าในอพาร์ทเมนต์และเกสต์เฮ้าส์มีการใช้ไฟเพิ่มขึ้นที่ระดับร้อยละ 12.1 ร้านขายปลีกมีการใช้ไฟเพิ่มขึ้นอย่างต่อเนื่อง อยู่ที่ระดับร้อยละ 7.9 ตามการใช้จ่ายในการอุปโภคบริโภคของครัวเรือนที่ขยายตัวมากขึ้น

ธุรกิจกลุ่มห้างสรรพสินค้า และธุรกิจโรงแรม ยังคงมีการใช้ไฟฟ้าสูงกว่าปีที่ผ่านมาโดยเฉพาะช่วงไตรมาสแรกของปี ก่อนจะชะลอลงในไตรมาส 2 เนื่องจากได้รับผลกระทบจากการชุมนุมทางการเมือง อย่างไรก็ตามในช่วงครึ่งปีหลังการใช้ไฟกลุ่มห้างสรรพสินค้าสามารถปรับตัวเพิ่มสูงขึ้น เช่นเดียวกับธุรกิจโรงแรมที่เริ่มมีการใช้ไฟเพิ่มขึ้น โดยปี 2553 ธุรกิจโรงแรมมีการใช้ไฟฟ้าเพิ่มขึ้นจากปีที่ผ่านมาร้อยละ 8.4 เป็นผลมาจากการท่องเที่ยวขยายตัวอย่างต่อเนื่อง โดยปีนี้มีย่านนักท่องเที่ยวต่างชาติเดินทางเข้าประเทศไทยขยายตัวเพิ่มขึ้นจากปีก่อนถึงร้อยละ 12.0 ตามมาตรการส่งเสริมการท่องเที่ยวของการท่องเที่ยวแห่งประเทศไทย

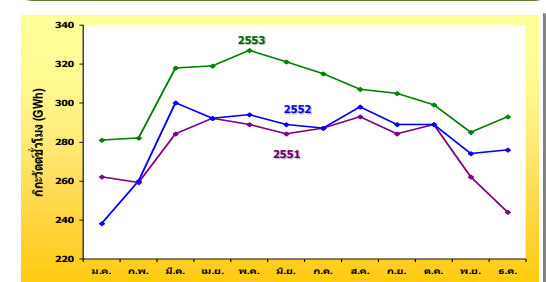
**การใช้ไฟฟ้าห้างสรรพสินค้า ปี 2551-2553**



อัตราการขยายตัว (%)

ปี	ม.ค.	ก.พ.	มี.ค.	เม.ย.	พ.ค.	มิ.ย.	ก.ค.	ส.ค.	ก.ย.	ต.ค.	พ.ย.	ธ.ค.	ม.ค.-ธ.ค.
2551	10.7	13.6	7.1	8.2	7.7	5.4	6.0	11.2	4.4	6.2	4.2	-2.1	6.8
2552	-0.7	1.4	4.5	2.0	3.7	2.3	2.3	-1.1	3.5	3.3	6.9	10.5	3.2
2553	11.9	7.7	2.5	2.6	-2.0	5.2	4.9	0.1	0.9	0.8	-0.4	1.6	2.8

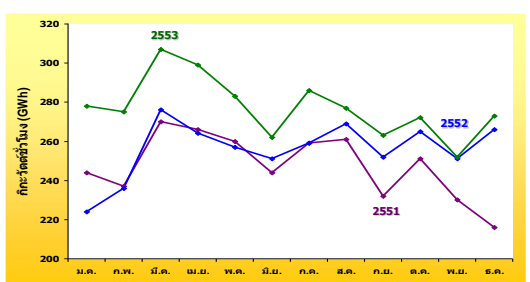
**การใช้ไฟฟ้าร้านขายปลีก ปี 2551-2553**



อัตราการขยายตัว (%)

ปี	ม.ค.	ก.พ.	มี.ค.	เม.ย.	พ.ค.	มิ.ย.	ก.ค.	ส.ค.	ก.ย.	ต.ค.	พ.ย.	ธ.ค.	ม.ค.-ธ.ค.
2551	15.9	14.2	2.9	7.1	1.5	-0.5	6.1	6.7	3.3	7.7	2.3	-6.7	4.8
2552	-9.2	0.4	5.4	0.1	1.7	1.6	-0.1	1.7	1.7	0.0	4.7	13.0	1.7
2553	18.2	8.5	6.0	9.2	11.3	11.3	9.8	3.3	5.6	3.6	3.9	6.0	7.9

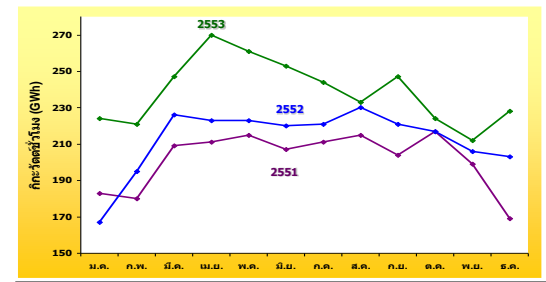
**การใช้ไฟฟ้าธุรกิจกลุ่มโรงแรม ปี 2551-2553**



อัตราการขยายตัว (%)

ปี	ม.ค.	ก.พ.	มี.ค.	เม.ย.	พ.ค.	มิ.ย.	ก.ค.	ส.ค.	ก.ย.	ต.ค.	พ.ย.	ธ.ค.	ม.ค.-ธ.ค.
2551	8.5	10.6	2.7	4.8	-0.2	2.1	6.8	5.4	-10.6	7.0	2.2	-10.1	2.2
2552	-8.4	-0.4	2.3	-0.6	-1.1	2.8	0.3	3.3	8.3	5.4	9.1	22.9	3.4
2553	24.1	16.1	11.2	13.1	10.2	4.5	10.1	3.0	4.6	2.7	0.6	2.7	8.4

**การใช้ไฟฟ้าอพาร์ทเมนต์และเกสต์เฮ้าส์ ปี 2551-2553**



อัตราการขยายตัว (%)

ปี	ม.ค.	ก.พ.	มี.ค.	เม.ย.	พ.ค.	มิ.ย.	ก.ค.	ส.ค.	ก.ย.	ต.ค.	พ.ย.	ธ.ค.	ม.ค.-ธ.ค.
2551	19.5	19.6	8.4	6.5	12.7	2.7	11.1	11.6	6.7	15.5	15.6	-6.5	9.9
2552	-8.7	8.7	8.0	5.5	3.8	6.6	5.1	6.9	8.6	0.2	3.8	20.5	5.6
2553	34.5	13.2	9.4	20.8	17.1	14.8	10.1	1.0	11.9	3.2	2.9	12.0	12.1

**การใช้ไฟฟ้าร้านขายส่ง ปี 2551-2553**

**การใช้ไฟฟ้าการก่อสร้าง ปี 2551-2553**