

# สรุปสถานการณ์การใช้น้ำมันและไฟฟ้า 4 เดือนแรกปี 2554

## 1. ภาพรวม

- การใช้น้ำมันเบนซินและดีเซลช่วง 4 เดือนแรกปี 2554 เพิ่มขึ้นจากช่วงเดียวกันของปีก่อนเล็กน้อย โดยการใช้น้ำมันดีเซลอยู่ที่ระดับ 54.0 ล้านลิตรต่อวัน มีการใช้เพิ่มขึ้นจากช่วงเดียวกันของปีก่อนร้อยละ 2.0 เช่นเดียวกับการใช้น้ำมันเบนซิน ซึ่งมีการใช้อยู่ที่ระดับ 20.5 ล้านลิตรต่อวัน เพิ่มขึ้นจากช่วงเดียวกันของปีก่อนร้อยละ 1.5 อย่างไรก็ตามในเดือนเมษายน 2554 พบว่า การใช้น้ำมันดีเซลยังคงมีปริมาณเพิ่มขึ้นจากเดือนที่ผ่านมา เนื่องจากนโยบายรัฐบาลในการตรึงราคาขายปลีกน้ำมันดีเซล สำหรับการใช้น้ำมันเบนซินเดือนเมษายน มีการใช้เพิ่มขึ้นจากเดือนก่อนหน้า อันเป็นผลมาจากช่วงวันหยุดยาวในเทศกาลสงกรานต์ที่ประชาชนส่วนหนึ่งเดินทางกลับภูมิลำเนาและท่องเที่ยวมากขึ้น

การใช้น้ำมันดีเซลและเบนซินรายเดือน						
หน่วย : ล้านลิตร/วัน						
	ม.ค.	ก.พ.	มี.ค.	เม.ย.	ม.ค.-เม.ย.	สัดส่วน (%)
<b>ดีเซล</b>	52.36	53.29	54.99	55.27	53.98	100
B 3	35.86	47.19	54.79	55.22	48.23	89
B 5	16.50	6.10	0.20	0.05	5.75	11
<b>เบนซิน</b>	20.38	21.29	19.84	20.57	20.50	100
เบนซินธรรมดา	12.76	13.41	12.53	13.00	12.91	63
- เบนซิน 91	7.94	8.30	7.50	7.62	7.83	38
- แก๊สโซฮอล์ 91 (E10)	4.82	5.10	5.04	5.38	5.08	25
เบนซินพิเศษ	7.62	7.88	7.30	7.58	7.59	37
- เบนซิน 95	0.12	0.12	0.10	0.07	0.10	0
- แก๊สโซฮอล์ 95 (E10)	6.99	7.18	6.62	6.85	6.90	34
- แก๊สโซฮอล์ 95 (E20)	0.50	0.57	0.57	0.64	0.57	3
- แก๊สโซฮอล์ 95 (E85)	0.0125	0.0142	0.0174	0.0175	0.0154	0.08

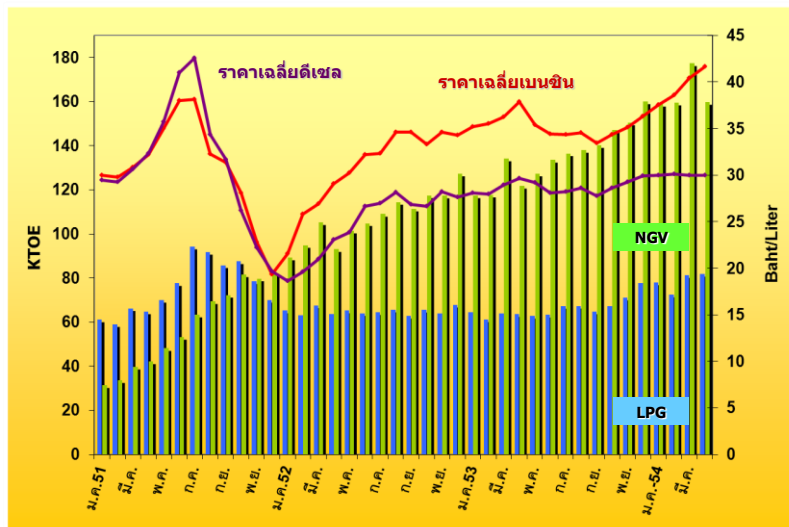
- การใช้น้ำมันภาคขนส่งทางบกช่วง 4 เดือนแรก ปี 2554 อยู่ที่ระดับ 7,010 พันตันเทียบเท่าน้ำมันดิบ (KTOE) เพิ่มขึ้นจากช่วงเดียวกันของปีก่อนร้อยละ 5.0 ซึ่งเป็นการเพิ่มขึ้นทุกประเภทเชื้อเพลิง โดยการใช้เบนซินเพิ่มขึ้นร้อยละ 1.5 การใช้ดีเซลเพิ่มขึ้นร้อยละ 2.1 ปัจจัยหลักมาจากการใช้ NGV และ LPG โดย LPG ช่วง 4 เดือนแรกของปี 2554 มีการใช้เพิ่มขึ้นร้อยละ 23.7 เนื่องจากราคาขายปลีกน้ำมันเชื้อเพลิงในประเทศปรับตัวสูงขึ้นตามราคาน้ำมันดิบตลาดโลก จนอาจทำให้ผู้ใช้รถยนต์หันไปเติมก๊าซ LPG แทน และรัฐบาลยังคงมีนโยบายตรึงราคาไว้ที่ระดับ 18.13 บาทต่อกิโลกรัม เช่นเดียวกับการใช้ NGV ที่ยังคงมีการใช้เพิ่มขึ้นอย่างต่อเนื่องจากการส่งเสริมของรัฐบาล โดยสะท้อนได้จากจำนวนรถยนต์ติดตั้ง NGV ณ เดือนเมษายน 2554 เพิ่มขึ้นร้อยละ 41.9 เมื่อเปรียบเทียบกับเดือนเดียวกันของปีที่แล้ว รวมทั้งสิ้น 251,653 คัน เป็นการเพิ่มขึ้นของรถเบนซินร้อยละ 45.9 รถดีเซลร้อยละ 22.0 สามารถคิดเป็นปริมาณการทดแทนน้ำมันเบนซินได้ 456.0 ล้านลิตร คิดเป็นร้อยละ 15.6 เมื่อเทียบกับปริมาณการใช้เบนซินทั้งหมด และทดแทนดีเซลได้ 345.6 ล้านลิตร คิดเป็นร้อยละ 5.1 เมื่อเทียบกับปริมาณการใช้ดีเซลทั้งหมด โดยรวมสามารถทดแทนการใช้น้ำมันเบนซินและดีเซลได้ 801.6 ล้านลิตร หรือคิดเป็นร้อยละ 8.2

## การใช้น้ำมันในภาคขนส่งทางบก

หน่วย : KTOE

	2551 (2008)	2552 (2009)	2553 (2010)	2554 (ม.ค.- เม.ย.)	สัดส่วน (%)	การเปลี่ยนแปลง (%)		
						2552	2553	2554 (ม.ค.- เม.ย.)
เบนซิน	5,305	5,606	5,526	1,834	26	5.7	-1.4	1.5
ดีเซล	10,841	12,010	12,020	4,214	60	10.8	0.1	2.1
LPG	905	778	794	313	4	-14.1	2.1	23.7
NGV	692	1,282	1,623	650	9	85.2	26.6	32.6
รวม	17,744	19,676	19,963	7,010	100	10.9	1.5	5.0

## ยอดจำหน่าย LPG NGV ภาคขนส่ง และราคาเฉลี่ยเบนซินและดีเซล ปี 2551-2554 (เม.ย.)



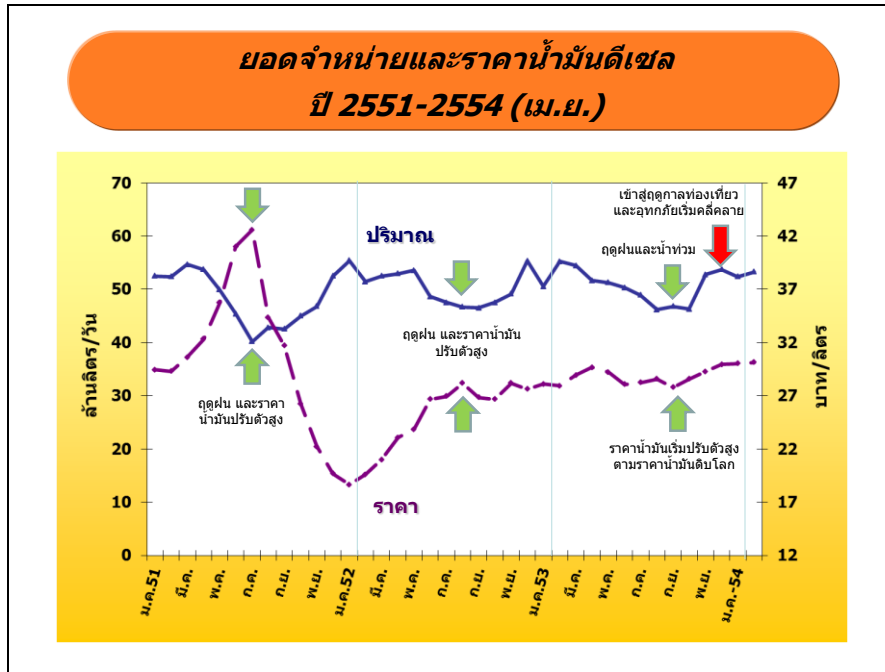
- การผลิตพลังงานไฟฟ้ารวมทั้งระบบของ กฟผ. (Gross Energy Generation) ช่วง 4 เดือนแรกของปี 2554 มีจำนวน 52,360 กิกะวัตต์ชั่วโมง ลดลงจากช่วงเดียวกันของปีก่อนร้อยละ 2.3 โดยในเดือนเมษายน 2554 มีการผลิตไฟฟ้าที่ระดับ 13,338 กิกะวัตต์ชั่วโมง ลดลงจากเดือนเดียวกันของปีก่อนร้อยละ 4.1 เนื่องจากปัจจัยด้านสภาพอากาศที่มีอากาศหนาวต่อเนื่องเป็นระยะเวลานานจึงส่งผลให้ความต้องการไฟฟ้าของปีนี้ลดลงกว่าปีที่ผ่านมา ความต้องการไฟฟ้าสูงสุด (Gross Peak Generation) ช่วง 4 เดือนแรกของปี 2554 เกิดขึ้นเมื่อวันศุกร์ที่

22 เมษายน เวลา 14.30 น. อยู่ที่ระดับ 23,905 เมกะวัตต์ ต่ำกว่า Peak ของปี 2553 ซึ่งอยู่ที่ระดับ 24,630 เมกะวัตต์ อยู่ร้อยละ 3.6 อย่างไรก็ตามคาดว่าจะยังไม่ใช่ Peak ของปีนี้

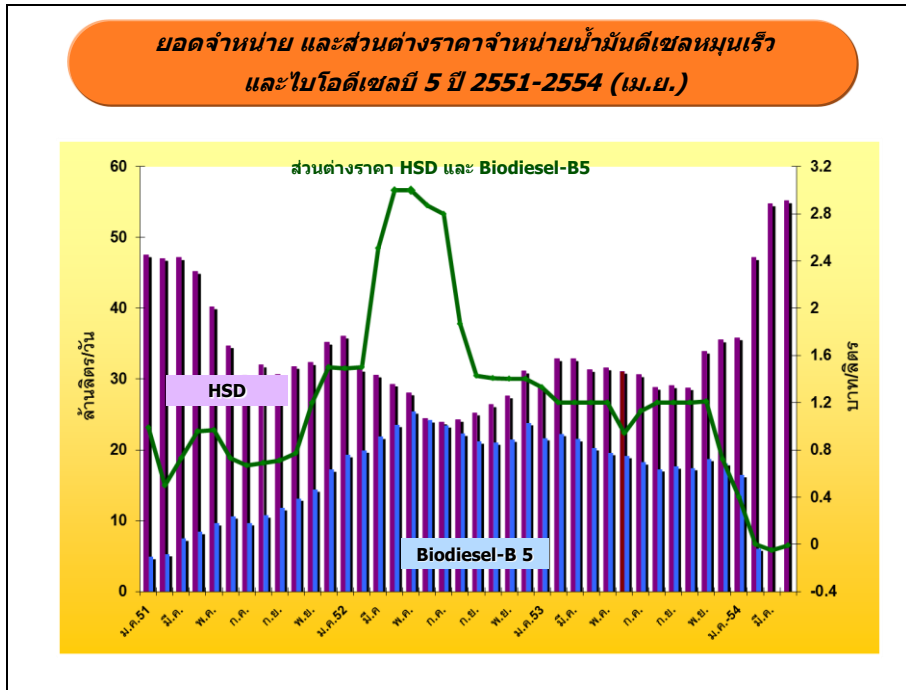
## 2. น้ำมันดีเซล

- **การใช้น้ำมันดีเซล** ปริมาณการใช้ น้ำมันดีเซลเฉลี่ยช่วง 4 เดือนแรกปี 2554 อยู่ที่ระดับ 54.0 ล้านลิตรต่อวัน เพิ่มขึ้นร้อยละ 2.1 โดยการใช้ น้ำมันดีเซล ณ เดือนเมษายน 2554 อยู่ที่ระดับ 55.3 ล้านลิตรต่อวัน เพิ่มขึ้นจากเดือนเดียวกันของปีก่อนร้อยละ 7.1 และเพิ่มขึ้นจากเดือนก่อนหน้าร้อยละ 0.5 เนื่องจากรัฐบาลยังคงตรึงราคาจำหน่ายน้ำมันดีเซลหมุนเร็วภายในประเทศไม่ให้เกิน 30 บาทต่อลิตร ประกอบกับปีนี้ผลผลิตทางการเกษตรสูง โดยเฉพาะอ้อยที่มีปริมาณมากอีกทั้งเป็นช่วงเดือนที่เริ่มเข้าสู่ฤดูการเก็บเกี่ยวข้าวนาปรัง จึงอาจทำให้มีความต้องการใช้น้ำมันดีเซลในการขนส่งพืชผลทางการเกษตรเพิ่มขึ้น อีกทั้งเป็นช่วงเทศกาลสงกรานต์ซึ่งมีวันหยุดยาวทำให้มีการเดินทางมากขึ้น

ปริมาณการใช้ น้ำมันดีเซลรายเดือน													
หน่วย : ล้านลิตร/วัน													
	ม.ค.	ก.พ.	มี.ค.	เม.ย.	พ.ค.	มิ.ย.	ก.ค.	ส.ค.	ก.ย.	ต.ค.	พ.ย.	ธ.ค.	ม.ค.- เม.ย.
2550	52.9	53.5	55.3	52.4	50.3	52.4	48.3	50.1	47.8	48.2	50.8	51.9	53.5
2551	52.5	52.4	54.7	53.7	49.9	45.4	40.2	42.8	42.5	45.0	46.8	52.5	53.3
2552	55.4	51.4	52.5	52.9	53.6	48.6	47.5	46.7	46.5	47.5	49.1	55.3	53.1
2553	50.5	55.2	54.5	51.6	51.2	50.3	48.9	46.2	46.8	46.3	52.8	53.7	52.9
2554	52.4	53.3	55.0	55.3									54.0
Δ (%) จาก ช่วงเดียวกัน ปีก่อน	3.7	-3.5	1.0	7.1									2.0
Δ (%) จาก เดือนก่อนปี 54	-2.5	1.8	3.2	0.5									



- **การใช้น้ำมันดีเซลหมุนเร็ว และไบโอดีเซลบี 5** การใช้ไบโอดีเซลบี 5 มีแนวโน้มลดลงตั้งแต่ช่วงกลางปี 2552 ในขณะที่น้ำมันดีเซลหมุนเร็วมีการใช้เพิ่มขึ้นตามอิทธิพลของส่วนต่างราคาขายปลีกระหว่างน้ำมันดีเซลดังกล่าวที่ลดลงอย่างมาก ทั้งนี้ตั้งแต่วันที่ 1 กุมภาพันธ์ 2554 รัฐบาลมีนโยบายปรับลดสัดส่วนการนำไบโอดีเซลบี 100 ผสมในน้ำมันดีเซลหมุนเร็ว จากเดิมที่มีการผสมเป็นไบโอดีเซลบี 3 และบี 5 ให้เหลือไบโอดีเซลบี 2 เพื่อแก้ไขปัญหา น้ำมันปาล์มดิบขาดแคลน โดยรัฐบาลจะพิจารณาปรับเพิ่มสัดส่วนการผสมไบโอดีเซลบี 100 อีกครั้งหลังสถานการณ์คลี่คลาย ส่งผลให้ปริมาณการใช้ไบโอดีเซลบี 5 ลดลงจากระดับ 16.5 ล้านลิตรต่อวันในเดือนมกราคม 2554 มาอยู่ที่ระดับ 0.05 ล้านลิตรต่อวันในเดือนเมษายน หรือลดลงร้อยละ 99.7 ในขณะที่การใช้น้ำมันดีเซลหมุนเร็วเฉลี่ยเดือนเมษายน 2554 อยู่ที่ระดับ 55.2 ล้านลิตรต่อวัน โดยเพิ่มขึ้นจากเดือนก่อนหน้าร้อยละ 7.1 ส่งผลให้สัดส่วนการใช้น้ำมันดีเซลหมุนเร็ว ต่อไบโอดีเซลบี 5 ณ ปัจจุบันอยู่ที่ระดับ 89 : 11 เพิ่มขึ้นจากการใช้เฉลี่ยในปี 2553 ที่มีสัดส่วนเพียง 62 : 38



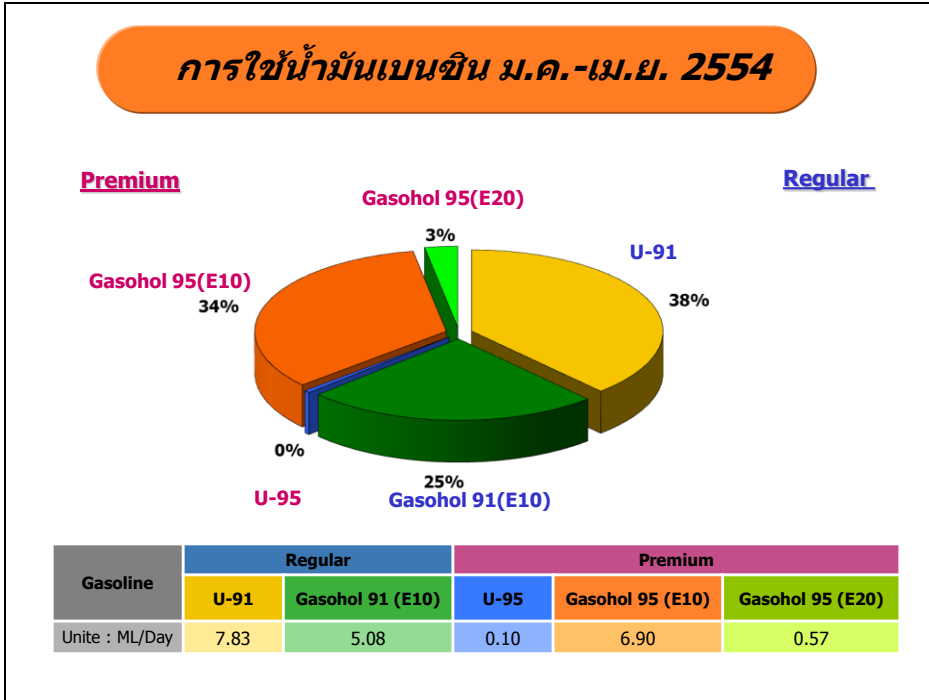
### 3. น้ำมันเบนซิน

- **การใช้น้ำมันเบนซิน** การใช้น้ำมันเบนซินเฉลี่ยช่วง 4 เดือนแรกปี 2554 อยู่ที่ระดับ 20.5 ล้านลิตรต่อวัน เพิ่มขึ้นจากช่วงเดียวกันของปีก่อนร้อยละ 1.5 โดยการใช้น้ำมันเบนซิน ณ เดือนเมษายน 2554 อยู่ที่ระดับ 20.6 ล้านลิตรต่อวัน เพิ่มขึ้นจากเดือนเดียวกันของปีก่อนร้อยละ 1.7 และเพิ่มขึ้นจากเดือนก่อนหน้าร้อยละ 3.8 โดยมีปัจจัยมาช่วงวันหยุดยาวในเทศกาลสงกรานต์ที่ประชาชนบางส่วนมีการเดินทางมากขึ้น ทั้งนี้เป็นการเพิ่มขึ้นของน้ำมันกลุ่มแก๊สโซฮอล์เป็นหลัก เนื่องจากส่วนต่างของราคาน้ำมันเบนซินกับแก๊สโซฮอล์ โดยปัจจุบันสัดส่วนการใช้น้ำมันเบนซินธรรมดา (Regular) ต่อน้ำมันเบนซินพิเศษ (Premium) อยู่ที่ระดับ 63 : 37 เพิ่มขึ้นจากการใช้เฉลี่ยในปี 2553 ที่มีสัดส่วน 61 : 39

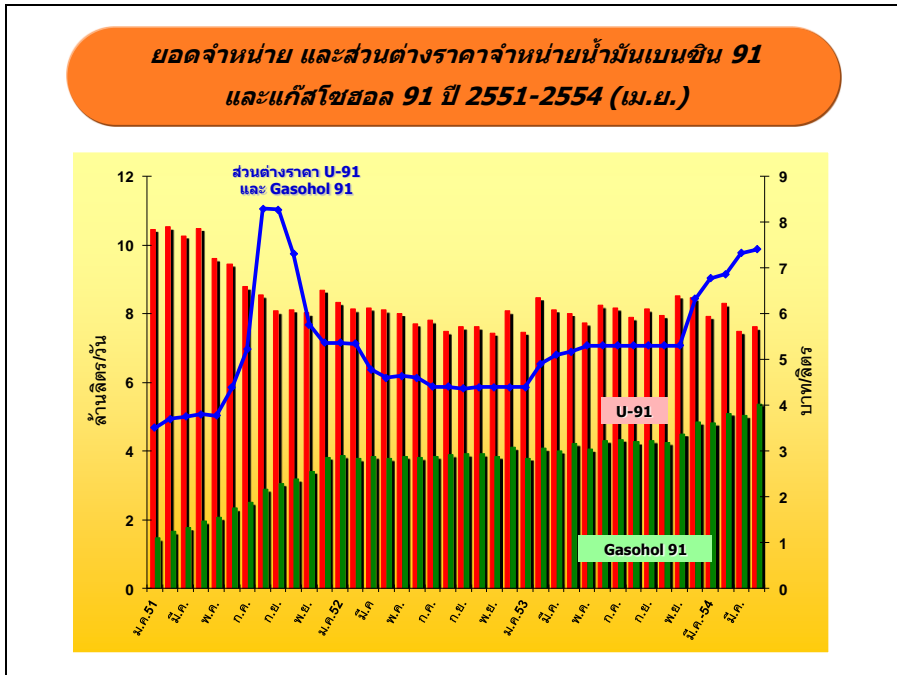
**ปริมาณการใช้น้ำมันเบนซินรายเดือน**

หน่วย : ล้านลิตร/วัน

	ม.ค.	ก.พ.	มี.ค.	เม.ย.	พ.ค.	มิ.ย.	ก.ค.	ส.ค.	ก.ย.	ต.ค.	พ.ย.	ธ.ค.	ม.ค.- มี.ค.
2550	19.8	20.5	20.5	20.5	19.5	20.6	19.9	20.6	19.8	20.0	19.6	20.1	20.3
2551	19.4	20.0	19.5	20.1	18.7	18.6	18.0	19.0	18.9	19.4	19.9	22.0	19.7
2552	21.5	21.0	21.4	21.1	21.0	20.3	20.4	19.9	20.0	20.1	19.6	21.2	21.3
2553	19.5	21.1	20.0	20.2	19.3	20.6	20.5	20.0	20.2	19.9	21.1	21.4	20.2
2554	20.4	21.3	19.8	20.6									20.5
Δ (%) จาก ช่วงเดียวกัน ปีก่อน	4.3	0.8	-0.8	1.7									1.5
Δ (%) จาก เดือนก่อนปี 54	-5.0	4.5	-6.8	3.8									

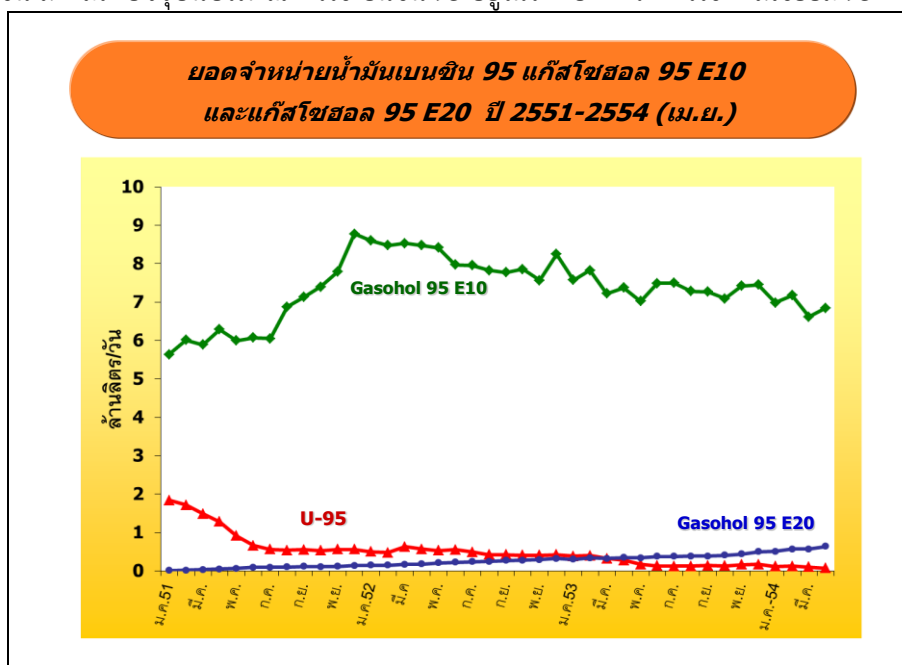


- การใช้เบนซิน 91 ปัจจุบันคิดเป็นสัดส่วนร้อยละ 38 ของปริมาณการใช้เบนซินทั้งหมด ทั้งนี้ในช่วง 4 เดือนแรกของปี 2554 มีการใช้เบนซิน 91 เฉลี่ยที่ระดับ 7.8 ล้านลิตรต่อวัน ลดลงจากช่วงเดียวกันของปีก่อนร้อยละ 2.3 ในเดือนเมษายน 2554 มีการใช้เบนซิน 91 เฉลี่ยที่ระดับ 7.6 ล้านลิตรต่อวัน ลดลงจากเดือนก่อนหน้าร้อยละ 5.0 ทั้งนี้เนื่องจากในเดือนธันวาคม 2553 รัฐบาลได้ปรับโครงสร้างราคาแก๊สโซฮอล์ใหม่ โดยลดการจัดเก็บเงินจากน้ำมันแก๊สโซฮอล์ 91 เข้ากองทุนน้ำมันเชื้อเพลิงลง 1 บาทต่อลิตร เพื่อจูงใจให้ประชาชนมีการใช้แก๊สโซฮอล์ทดแทนเบนซินมากขึ้น ณ เดือนเมษายน 2554 ส่วนต่างราคาขายปลีกเบนซิน 91 และแก๊สโซฮอล์ 91 อยู่ที่ระดับ 7.41 บาทต่อลิตร เพิ่มขึ้นจากก่อนปรับโครงสร้างราคาในเดือนพฤศจิกายน 2553 ซึ่งอยู่ที่ระดับ 5.30 บาทต่อลิตร ซึ่งอาจทำให้ประชาชนบางส่วนหันไปใช้แก๊สโซฮอล์แทนเบนซิน 91 มากขึ้น



- **การใช้เบนซิน 95** ปัจจุบันมีปริมาณการใช้้น้อยมาก โดยในช่วง 4 เดือนแรกของปี 2554 มีปริมาณการใช้เบนซิน 95 เฉลี่ยเพียง 0.1 ล้านลิตรต่อวัน ลดลงจากช่วงเดียวกันของปีก่อนร้อยละ 70.6 โดยปริมาณการใช้เฉลี่ยเดือนเมษายน 2554 อยู่ที่ระดับ 0.1 ล้านลิตรต่อวัน ลดลงจากเดือนเดียวกันของปีก่อนร้อยละ 74.4

ทั้งนี้การใช้เบนซิน 95 มีแนวโน้มลดลงอย่างต่อเนื่องตั้งแต่ปี 2551 และเริ่มมีการใช้คงที่ที่ระดับ 0.1 ล้านลิตรต่อวันตั้งแต่ช่วงกลางปี 2553 ต่อเนื่องมาจนกระทั่งปัจจุบัน เนื่องจากถูกทดแทนด้วยแก๊สโซฮอล์ตามมาตรการส่งเสริมการใช้แก๊สโซฮอล์ทดแทนเบนซิน 95 โดยรัฐบาลมีนโยบายลดการจัดเก็บเงินจากน้ำมันแก๊สโซฮอล์ 95 E20 เข้ากองทุนน้ำมันเชื้อเพลิงลง ตั้งแต่เดือนธันวาคม 2553 มีผลให้ราคาขายปลีกเฉลี่ยเบนซิน 95 ณ เดือนเมษายน 2554 ซึ่งอยู่ที่ระดับ 48.71 บาทต่อลิตร สูงกว่าราคาขายปลีกเฉลี่ยแก๊สโซฮอล์ 95 E10 และ E20 ถึง 10.17 และ 13.59 บาทต่อลิตร ตามลำดับ นอกจากนี้ยังมีมาตรการเพิ่มสถานีบริการจำหน่ายน้ำมันแก๊สโซฮอล์ทุกประเภทมากขึ้น ส่งผลให้ปัจจุบันปริมาณการใช้เบนซิน 95 อยู่ในระดับต่ำกว่าการใช้แก๊สโซฮอล์ 95 E10 และ E20 มาก



- **การใช้แก๊สโซฮอล์** ปัจจุบันมีสัดส่วนประมาณร้อยละ 62 ของปริมาณการใช้เบนซินทั้งหมด ในช่วง 4 เดือนแรกของปี 2554 มีการใช้แก๊สโซฮอล์เฉลี่ยที่ระดับ 12.6 ล้านลิตรต่อวัน เพิ่มขึ้นจากช่วงเดียวกันของปีก่อนร้อยละ 6.1 ทั้งนี้ภาพรวมการใช้แก๊สโซฮอล์เริ่มมีแนวโน้มกว้างตัวตั้งแต่ต้นปี 2553 อยู่ที่ระดับประมาณ 11-12 ล้านลิตรต่อวัน เนื่องจากอิทธิพลของราคาขายปลีกเฉลี่ยที่มีการปรับตัวเพิ่มขึ้น โดยมีรายละเอียดดังนี้

- **การใช้แก๊สโซฮอล์ 91 (E10)** คิดเป็นร้อยละ 25 ของปริมาณการใช้เบนซินทั้งหมด ในช่วง 4 เดือนแรกของปี 2554 มีปริมาณการใช้เฉลี่ยอยู่ที่ระดับ 5.1 ล้านลิตรต่อวัน เพิ่มขึ้นจากช่วงเดียวกันของปีที่แล้วร้อยละ 26.3 โดยการใช้ในเดือนเมษายน 2554 อยู่ที่ระดับ 5.4 ล้านลิตรต่อวัน เพิ่มขึ้นจากเดือนก่อนหน้าร้อยละ 6.8

- **การใช้แก๊สโซฮอล์ 95 (E10)** เป็นกลุ่มที่มีสัดส่วนมากที่สุด คิดเป็นร้อยละ 34 ของปริมาณการใช้เบนซินทั้งหมด ทั้งนี้การใช้แก๊สโซฮอล์ 95 (E10) มีแนวโน้มลดลงในปี 2552 ตามปัจจัยราคาขายปลีกเฉลี่ยที่เพิ่มสูงขึ้น ก่อนจะเริ่มทรงตัวอยู่ที่ระดับประมาณ 7.0-7.8 ล้านลิตรต่อวันตั้งแต่ปี 2553 ก่อนจะปรับตัวลดลงในช่วงต้นปี 2554 โดยในช่วง 4 เดือนแรกของปี 2554 มีปริมาณการใช้เฉลี่ย 6.9 ล้านลิตรต่อวัน ลดลงจากช่วงเดียวกันของปี

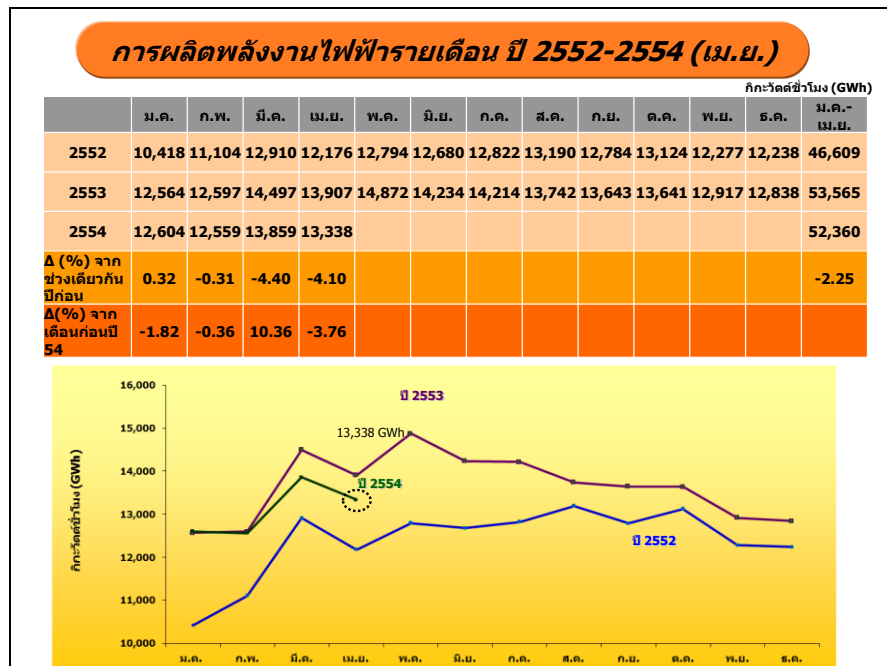




#### 4. ไฟฟ้า

- **การผลิตพลังงานไฟฟ้า (Gross Energy Generation)** ช่วง 4 เดือนแรกของปี 2554 มีจำนวน 52,360 กิกะวัตต์ชั่วโมง ลดลงจากช่วงเดียวกันของปีก่อนร้อยละ 2.3 โดยในเดือนเมษายน 2554 มีการผลิตไฟฟ้าที่ระดับ 13,338 กิกะวัตต์ชั่วโมง ลดลงจากเดือนเดียวกันของปีก่อนร้อยละ 4.1 เนื่องจากปัจจัยด้านสภาพอากาศที่มีอากาศหนาวต่อเนื่องเป็นระยะเวลานานตั้งแต่ปลายปี 2553 จึงส่งผลให้ความต้องการไฟฟ้าของปีนี้ลดลงกว่าปีที่ผ่านมา

- **ความต้องการไฟฟ้าสูงสุด (Gross Peak Generation)** ช่วง 4 เดือนแรกของปี 2554 เกิดขึ้นเมื่อวันศุกร์ที่ 22 เมษายน เวลา 14.30 น. อยู่ที่ระดับ 23,905 เมกะวัตต์ ต่ำกว่า Peak ของปี 2553 ซึ่งเกิดขึ้นเมื่อวันจันทร์ที่ 10 พฤษภาคม เวลา 14.00 น. ที่ระดับ 24,630 เมกะวัตต์ อยู่ร้อยละ 3.0 อย่างไรก็ตามคาคายังไม่ใช่ Peak ของปีนี้



- **การใช้ไฟฟ้ารายสาขา** ช่วง 4 เดือนแรก ปี 2554 มีการใช้ไฟฟ้ารวมทั้งสิ้น 47,794 กิกะวัตต์ชั่วโมง ทั้งนี้กลุ่มผู้ใช้ไฟฟ้าส่วนใหญ่มีการใช้ไฟลดลง โดยเฉพาะภาคครัวเรือนซึ่งมีสัดส่วนการใช้ร้อยละ 21 ของผู้ใช้ไฟฟ้าทั้งหมด มีการใช้ไฟลดลงจากช่วงเดียวกันของปีก่อนร้อยละ 7.0 เนื่องจากปัจจัยด้านสภาพอากาศที่มีอุณหภูมิลดลงต่อเนื่องเป็นเวลานาน อาจส่งผลให้มีการใช้เครื่องปรับอากาศลดลง ยกเว้นการใช้ไฟฟ้าภาคอุตสาหกรรมซึ่งเป็นกลุ่มที่มีสัดส่วนการใช้ไฟสูงสุด คือร้อยละ 48 ของผู้ใช้ไฟฟ้าทั้งหมด ยังมีการใช้ไฟเพิ่มขึ้นร้อยละ 3.1 ตามการขยายตัวของเศรษฐกิจ โดยมีรายละเอียดดังนี้

<b>การใช้ไฟฟ้ารายสาขา ปี 2551-2554 (เม.ย.)</b>						
<b>GWh</b>	<b>ครัวเรือน</b>	<b>ธุรกิจ</b>	<b>อุตสาหกรรม</b>	<b>เกษตรกรรม</b>	<b>อื่นๆ</b>	<b>รวม</b>
<b>2551</b>	<b>28,691</b>	<b>21,052</b>	<b>64,148</b>	<b>281</b>	<b>21,348</b>	<b>135,520</b>
<b>2552</b>	<b>30,257</b>	<b>21,341</b>	<b>60,874</b>	<b>318</b>	<b>22,392</b>	<b>135,181</b>
<b>2553</b>	<b>33,217</b>	<b>23,007</b>	<b>67,966</b>	<b>335</b>	<b>24,795</b>	<b>149,319</b>
<b>2554 (ม.ค.-เม.ย.)</b>	<b>10,141</b>	<b>7,418</b>	<b>22,398</b>	<b>186</b>	<b>7,652</b>	<b>47,794</b>
<b>Δ (%) จากช่วงเดียวกันปีก่อน</b>	<b>-7.0</b>	<b>-1.6</b>	<b>3.1</b>	<b>-2.2</b>	<b>-4.8</b>	<b>-1.2</b>
<b>สัดส่วน (%)</b>	<b>21</b>	<b>25</b>	<b>45</b>	<b>0.4</b>	<b>7</b>	<b>100</b>

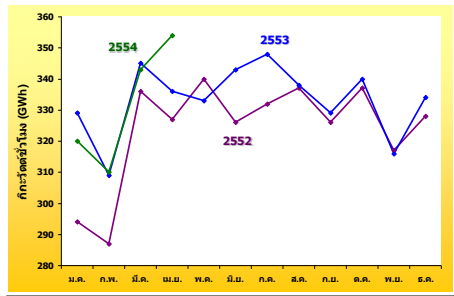
- **การใช้ไฟฟ้าภาคอุตสาหกรรม** ดัชนีผลผลิตภาคอุตสาหกรรมเดือนเมษายน ปี 2554 หดตัวลดลงร้อยละ 7.8 เมื่อเทียบกับเดือนเดียวกันของปีก่อน โดยเป็นผลมาจากการหดตัวของอุตสาหกรรมยานยนต์เนื่องจากข้อจำกัดในการนำเข้าชิ้นส่วนอุปกรณ์ยานยนต์จากประเทศญี่ปุ่น ซึ่งเป็นผลสืบเนื่องมาจากภัยพิบัติ ทำให้ต้องเลื่อนการผลิตออกไป อย่างไรก็ตามภาพรวมการใช้ไฟฟ้าในภาคอุตสาหกรรมหลักในช่วง 4 เดือนยังคงมีการใช้ไฟเพิ่มขึ้นจากปีก่อน ทั้งอุตสาหกรรมอิเล็กทรอนิกส์ พลาสติก ยานยนต์ เหล็กและเหล็กกล้า และสิ่งทอ ในขณะที่เกือบทุกอุตสาหกรรมมีการใช้ไฟฟ้าลดลงในเดือนเมษายน ปัจจัยหนึ่งมาจากช่วงวันหยุดติดต่อกันหลายวันของโรงงานอุตสาหกรรมในช่วงเทศกาลสงกรานต์ ประกอบกับปัจจัยอื่น ๆ โดยมีรายละเอียดดังนี้

การใช้ไฟฟ้าในอุตสาหกรรมผลิตยานยนต์ลดลงร้อยละ 1.6 เนื่องจากการขาดแคลนชิ้นส่วนประกอบสำคัญจากประเทศญี่ปุ่นอันเป็นผลกระทบจากภัยพิบัติสึนามิ ทำให้บริษัทต้องปรับลดเวลาทำงานลง การใช้ไฟฟ้าในอุตสาหกรรมเหล็กและเหล็กกล้าที่มีการใช้ไฟฟ้าลดลงในเดือนเมษายน ร้อยละ 4.3 จากความต้องการเหล็กในประเทศที่ชะลอตัวลง และซึ่งเป็นผลจากอุตสาหกรรมต่อเนื่องอย่างรถยนต์ลดการผลิตลง การใช้ไฟฟ้าในอุตสาหกรรมการผลิตสิ่งทอปรับตัวลดลงร้อยละ 1.9 เมื่อเทียบกับเดือนที่ผ่านมาเนื่องจากผู้ประกอบการยังคงขาดความเชื่อมั่น และราคาฝ้ายที่ยังคงปรับตัวสูงขึ้นอย่างต่อเนื่อง อุตสาหกรรมการผลิตอาหารมีการใช้ไฟฟ้าลดลงจากเดือนเดียวกันของปีก่อน เนื่องจากต้นทุนการผลิตโดยเฉพาะราคาน้ำมันมีการปรับตัวสูงขึ้นอย่างต่อเนื่อง ประกอบกับการเกิดภัยพิบัติในประเทศญี่ปุ่นและอุทกภัยทางภาคใต้ของประเทศ ทำให้กำลังซื้อชะลอตัวลง อย่างไรก็ตามการใช้ไฟฟ้าในอุตสาหกรรมอิเล็กทรอนิกส์มีการใช้ไฟฟ้าเพิ่มขึ้นร้อยละ 19.8 เมื่อเทียบกับเดือนที่ผ่านมาเป็นไปตามการขยายตัวของการผลิตเครื่องปรับอากาศ ที่มีดัชนีผลผลิตขยายตัวถึงร้อยละ 15.9 เมื่อเปรียบเทียบกับเดือนก่อน ตามการขยายตัวของภาค



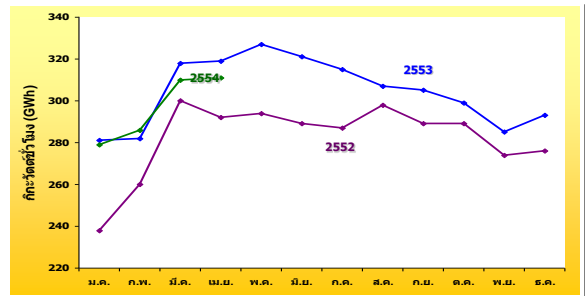
ภาคเอกชนในเดือนเมษายนขยายตัวได้ดี เนื่องจากความต้องการซื้อภายในประเทศมากขึ้น ส่วนหนึ่งเป็นผลมาจากรายได้เกษตรกรแท้จริงอยู่ในเกณฑ์ดี ตามราคาสินค้าเกษตรที่ยังคงทรงตัวในระดับสูง

**การใช้ไฟฟ้าทางสรรพสินค้า ปี 2552-2554 (เม.ย.)**



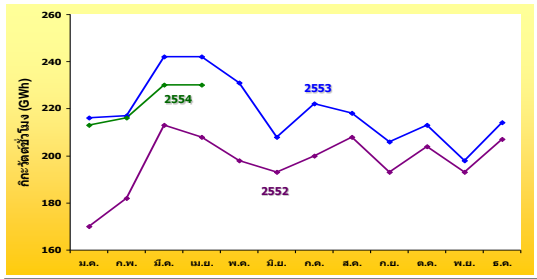
อัตราการขยายตัว (%)													
ปี	ม.ค.	ก.พ.	มี.ค.	เม.ย.	พ.ค.	มิ.ย.	ก.ค.	ส.ค.	ก.ย.	ต.ค.	พ.ย.	ธ.ค.	ม.ค.-เม.ย.
2552	-0.7	1.4	4.5	2.0	3.7	2.3	2.3	-1.1	3.5	3.3	6.9	10.5	1.8
2553	11.9	7.7	2.5	2.6	-2.0	5.2	4.9	0.1	0.9	0.8	-0.4	1.6	5.9
2554	-2.7	0.2	-0.6	5.3									0.6

**การใช้ไฟฟ้าร้านขายปลีก ปี 2552-2554 (เม.ย.)**



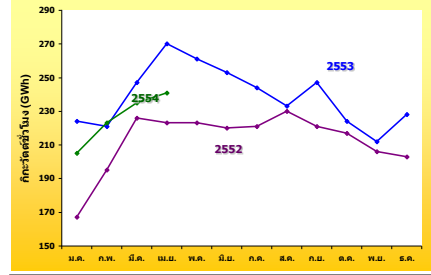
อัตราการขยายตัว (%)													
ปี	ม.ค.	ก.พ.	มี.ค.	เม.ย.	พ.ค.	มิ.ย.	ก.ค.	ส.ค.	ก.ย.	ต.ค.	พ.ย.	ธ.ค.	ม.ค.-เม.ย.
2552	-9.2	0.4	5.4	0.1	1.7	1.6	-0.1	1.7	1.7	0.0	4.7	13.0	-0.7
2553	18.2	8.5	6.0	9.2	11.3	11.3	9.8	3.3	5.6	3.6	3.9	6.0	10.1
2554	-0.8	1.2	-2.3	-2.4									-1.2

**การใช้ไฟฟ้าธุรกิจกลุ่มโรงแรม ปี 2552-2554 (เม.ย.)**



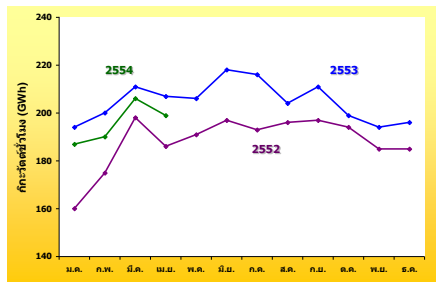
อัตราการขยายตัว (%)													
ปี	ม.ค.	ก.พ.	มี.ค.	เม.ย.	พ.ค.	มิ.ย.	ก.ค.	ส.ค.	ก.ย.	ต.ค.	พ.ย.	ธ.ค.	ม.ค.-เม.ย.
2552	-6.2	3.0	5.6	3.9	2.4	7.8	3.8	6.9	12.5	8.7	13.2	26.6	1.7
2553	27.2	19.5	14.0	16.6	16.9	7.4	11.1	5.1	6.9	4.3	2.7	3.5	18.9
2554	-1.8	-0.6	-4.9	-4.8									-3.1

**การใช้ไฟฟ้าภัตตาคารและเกสต์เฮาส์ ปี 2552-2554 (เม.ย.)**



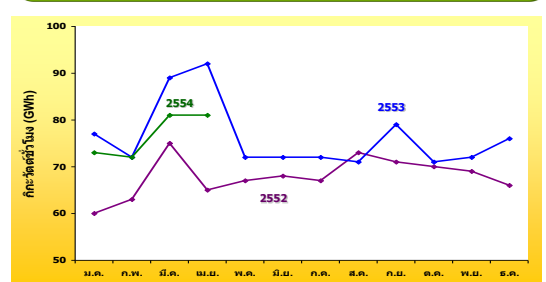
อัตราการขยายตัว (%)													
ปี	ม.ค.	ก.พ.	มี.ค.	เม.ย.	พ.ค.	มิ.ย.	ก.ค.	ส.ค.	ก.ย.	ต.ค.	พ.ย.	ธ.ค.	ม.ค.-เม.ย.
2552	-8.7	8.7	8.0	5.5	3.8	6.6	5.1	6.9	8.6	0.2	3.8	20.5	3.6
2553	34.5	13.2	9.4	20.8	17.1	14.8	10.1	1.0	11.9	3.2	2.9	12.0	18.6
2554	-8.4	1.0	-5.0	-10.8									-6.0

**การใช้ไฟฟ้าอสังหาริมทรัพย์ ปี 2552-2554 (เม.ย.)**



อัตราการขยายตัว (%)													
ปี	ม.ค.	ก.พ.	มี.ค.	เม.ย.	พ.ค.	มิ.ย.	ก.ค.	ส.ค.	ก.ย.	ต.ค.	พ.ย.	ธ.ค.	ม.ค.-เม.ย.
2552	-8.2	2.8	6.7	0.1	1.3	2.3	0.7	1.6	2.8	-1.8	3.6	11.9	0.4
2553	21.3	14.3	6.3	11.1	8.0	10.9	12.1	3.6	7.1	2.8	4.8	5.8	12.8
2554	-3.4	-4.9	-2.0	-3.8									-3.5

**การใช้ไฟฟ้าการก่อสร้าง ปี 2552-2554 (เม.ย.)**



อัตราการขยายตัว (%)													
ปี	ม.ค.	ก.พ.	มี.ค.	เม.ย.	พ.ค.	มิ.ย.	ก.ค.	ส.ค.	ก.ย.	ต.ค.	พ.ย.	ธ.ค.	ม.ค.-เม.ย.
2552	-12.3	-5.4	1.1	-12.2	-8.6	-7.1	-8.7	-2.2	-3.3	-8.0	0.1	12.3	-7.2
2553	29.2	14.6	19.0	40.2	7.0	6.0	6.9	-3.4	12.0	1.7	3.8	14.1	25.5
2554	-5.0	-0.2	-9.0	-11.5									-6.8