

สถานการณ์การใช้น้ำมันและไฟฟ้า 6 เดือนแรกของปี 2555

จัดทำโดย
ศูนย์พยากรณ์และสารสนเทศพลังงาน



สถานการณ์การใช้น้ำมันและไฟฟ้า 6 เดือนแรกของปี 2555

1. ภาพรวมการใช้น้ำมันและไฟฟ้า

● การใช้น้ำมันเบนซินและดีเซลในช่วง 6 เดือนแรกของปี 2555 เพิ่มขึ้นจากช่วงเดียวกันของปีก่อน โดยการใช้น้ำมันดีเซลอยู่ที่ระดับ 57.4 ล้านลิตรต่อวัน มีการใช้เพิ่มขึ้นจากช่วงเดียวกันของปีก่อนร้อยละ 6.3 และการใช้น้ำมันในกลุ่มเบนซินอยู่ที่ระดับ 20.7 ล้านลิตรต่อวัน เพิ่มขึ้นจากช่วงเดียวกันของปีก่อนร้อยละ 1.2 อย่างไรก็ตาม การใช้น้ำมันดีเซลในเดือนมิถุนายน 2555 อยู่ที่ระดับ 56.6 ล้านลิตรต่อวัน เพิ่มขึ้นจากช่วงเดียวกันของปีก่อนร้อยละ 5.8 ส่วนหนึ่งเป็นผลมาจากราคาน้ำมันในตลาดโลกที่ปรับตัวลดลงไปอยู่ที่ 96 เหรียญสหรัฐต่อบาร์เรล ทำให้มีการปรับราคาขายปลีกหลายครั้ง ในขณะที่การใช้น้ำมันเบนซินเดือนมิถุนายน 2555 อยู่ที่ 21.2 ล้านลิตรต่อวัน เพิ่มขึ้นจากช่วงเดียวกันของปีก่อนร้อยละ 1.9 และเพิ่มขึ้นจากเดือนพฤษภาคม 2555 อยู่ที่ร้อยละ 3.7

การใช้น้ำมันดีเซลและเบนซินรายเดือนปี 2555								
หน่วย : ล้านลิตร/วัน								
	ม.ค.	ก.พ.	มี.ค.	เม.ย.	พ.ค.	มิ.ย.	ม.ค.-มิ.ย.	สัดส่วน (%)
ดีเซล	54.7	58.5	59.0	57.4	58.3	56.6	57.4	100
เบนซิน	20.4	20.9	20.6	20.5	20.4	21.2	20.7	100
เบนซินธรรมดา	14.6	14.9	14.7	14.4	14.4	14.9	14.7	71
- เบนซิน 91	9.4	9.4	9.3	8.8	8.9	9.1	9.1	44
- แก๊สโซฮอล์ 91 (E10)	5.2	5.4	5.5	5.7	5.5	5.7	5.5	27
เบนซินพิเศษ	5.8	6.0	5.9	6.1	6.0	6.3	6.0	29
- เบนซิน 95	0.1	0.1	0.1	0.1	0.1	0.1	0.1	1
- แก๊สโซฮอล์ 95 (E10)	4.9	5.1	5.0	5.1	5.0	5.3	5.1	25
- แก๊สโซฮอล์ 95 (E20)	0.7	0.7	0.7	0.8	0.8	0.8	0.8	4
- แก๊สโซฮอล์ 95 (E85)	0.046	0.054	0.061	0.067	0.071	0.078	0.063	0.3

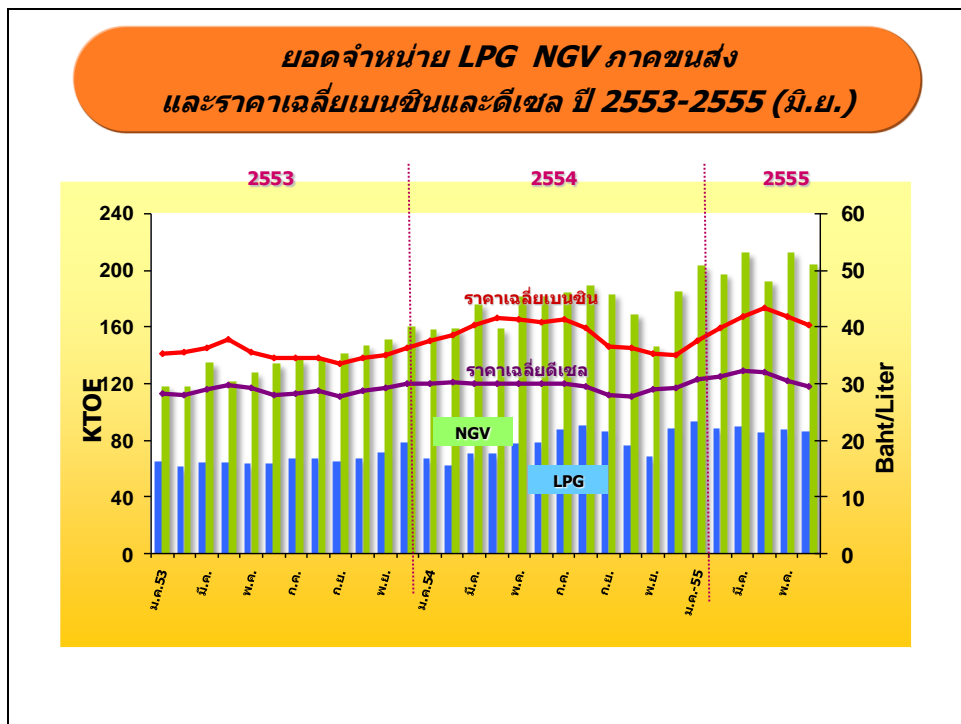
● การใช้น้ำมันภาคขนส่งทางบกในช่วง 6 เดือนแรกของปี 2555 เพิ่มขึ้นจากช่วงเดียวกันของปีก่อนร้อยละ 7.8 อยู่ที่ระดับ 11,024 พันตันเทียบเท่าน้ำมันดิบ (KTOE) โดยเป็นการเพิ่มขึ้นของการใช้น้ำมันเชื้อเพลิงทุกประเภท ทั้งนี้ปัจจัยหลักในการเพิ่มขึ้นของการใช้น้ำมันในภาคขนส่งทางบกยังคงมาจากการใช้ NGV และ LPG เนื่องจาก LPG และ NGV ยังคงมีราคาถูกกว่าน้ำมันเชื้อเพลิง ทั้งนี้เมื่อวันที่ 14 พฤษภาคม 2555 รัฐบาลได้มีมติให้คงราคาขายปลีกก๊าซ LPG ภาคขนส่งที่ 21.13 บาทต่อกิโลกรัม ต่ออีก 3 เดือน (16 พฤษภาคม -15 สิงหาคม 2555) และคงราคาขายปลีกก๊าซ NGV ที่ 10.50 บาทต่อกิโลกรัม ต่ออีก 3 เดือน (16 พฤษภาคม -15 สิงหาคม 2555) เช่นเดียวกัน โดยการใช้ LPG เพิ่มขึ้นร้อยละ 24.9 การใช้ NGV เพิ่มขึ้นร้อยละ 20.5 การใช้น้ำมันดีเซลเพิ่มขึ้นร้อยละ 6.9 ในขณะที่การใช้น้ำมันเบนซินเพิ่มขึ้นร้อยละ 1.8 โดยเดือนมิถุนายน 2555 มีจำนวนรถยนต์ติดตั้ง NGV รวมทั้งสิ้น 328,633 คัน โดยแบ่งเป็นรถเบนซินจำนวน 286,852 คัน และรถดีเซลจำนวน 41,781 คัน สามารถทดแทนน้ำมันเบนซินได้ร้อยละ 19.8 เมื่อเทียบกับปริมาณการใช้น้ำมันเบนซินทั้งหมด และทดแทนน้ำมันดีเซลได้ร้อยละ 5.6 เมื่อเทียบกับปริมาณการใช้น้ำมันดีเซลทั้งหมด โดยรวมสามารถทดแทนการใช้น้ำมันเบนซินและน้ำมันดีเซลได้ร้อยละ 9.8

มีจำนวนสถานีบริการ NGV ทั้งหมดจำนวน 477 สถานี และมีปริมาณการใช้ NGV เพิ่มขึ้นเป็น 7,791 ล้านตันต่อวัน โดยปัจจุบันราคาขายปลีก NGV อยู่ที่ 10.50 บาทต่อกิโลกรัม

การใช้น้ำมันในภาคขนส่งทางบก

หน่วย : KTOE

	2552 (2009)	2553 (2010)	2554 (2011)	2555 (ม.ค.-มิ.ย.)	สัดส่วน (%)	การเปลี่ยนแปลง (%)		
						2553	2554	2555 (ม.ค.-มิ.ย.)
เบนซิน	5,606	5,526	5,463	2,802	25	-1.4	-1.1	1.8
ดีเซล	11,400	11,291	11,726	6,384	58	-1	3.9	6.9
LPG	778	794	1,073	618	6	2.1	35.3	24.9
NGV	1,282	1,623	2,068	1,220	11	26.6	27.4	20.5
รวม	19,066	19,234	20,331	11,024	100	0.9	5.7	7.8



- การผลิตพลังงานไฟฟ้ารวมทั้งระบบของ กฟผ. (Gross Energy Generation) ในช่วง 6 เดือนแรกอยู่ที่ระดับ 88,077 กิกะวัตต์ชั่วโมง เพิ่มขึ้นจากช่วงเดียวกันของปีก่อนร้อยละ 8.43 สำหรับความต้องการไฟฟ้าสูงสุด (Gross Peak Generation) ของปี 2555 เกิดขึ้น ณ วันพฤหัสบดีที่ 26 เมษายน 2555 เวลา 14.30 น. อยู่ที่ระดับ 26,774 เมกะวัตต์ มีค่าสูงกว่าพลังไฟฟ้าสูงสุดของปีที่ผ่านมาซึ่งเกิดเมื่อวันที่ 24 พฤษภาคม 2554 อยู่ที่ 2,256 เมกะวัตต์ หรือเพิ่มขึ้นร้อยละ 9.2 ส่วน Net Peak อยู่ที่ระดับ 26,121 เมกะวัตต์

2. น้ำมันดีเซล

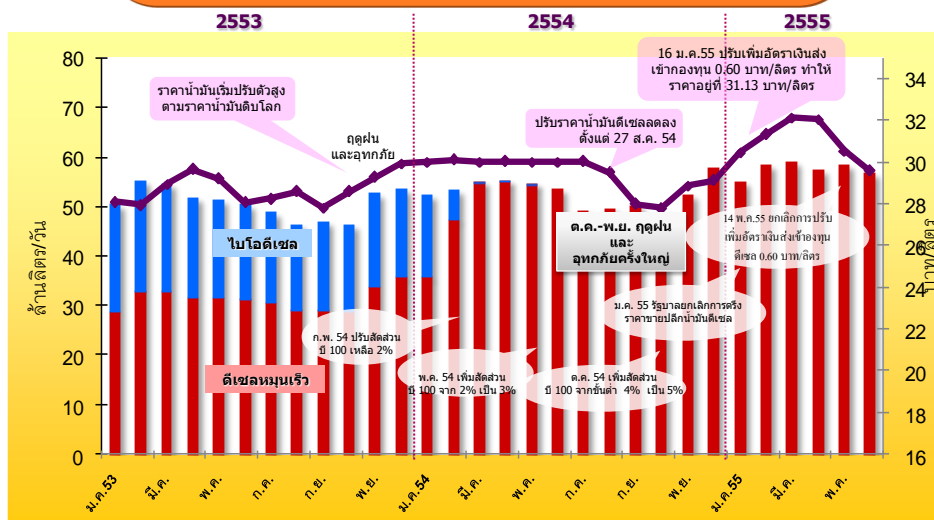
การใช้**น้ำมันดีเซล** ปริมาณการใช้**น้ำมันดีเซล**เฉลี่ยช่วง 6 เดือนแรกของปี 2555 อยู่ที่ระดับ 57.4 ล้านลิตรต่อวัน เพิ่มขึ้นร้อยละ 6.3 เมื่อเทียบกับปีก่อน โดยการใช้**น้ำมันดีเซล** ณ เดือนมิถุนายน 2555 อยู่ที่ระดับ 56.6 ล้านลิตรต่อวัน เพิ่มขึ้นจากช่วงเดียวกันของปีก่อนร้อยละ 5.8 สาเหตุที่การใช้**น้ำมันดีเซล**เพิ่มสูงขึ้น ส่วนหนึ่งเป็นผลมาจากราคาน้ำมันในตลาดโลกปรับตัวลดลง ประกอบกับในเดือนพฤษภาคม 2555 รัฐบาลได้ยกเลิกอัตราเงินส่งเข้ากองทุนน้ำมันเชื้อเพลิงของ**น้ำมันดีเซล**อัตรา 0.60 บาทต่อลิตร ส่งผลให้การใช้**น้ำมันดีเซล**ในเดือนมิถุนายน 2555 เพิ่มขึ้นทั้งนี้ในเดือนมิถุนายน 2555 ราคาเฉลี่ย**น้ำมันดีเซล**อยู่ที่ 29.58 บาทต่อลิตร

ปริมาณการใช้**น้ำมันดีเซล**รายเดือน

หน่วย : ล้านลิตร/วัน

	ม.ค.	ก.พ.	มี.ค.	เม.ย.	พ.ค.	มิ.ย.	ก.ค.	ส.ค.	ก.ย.	ต.ค.	พ.ย.	ธ.ค.	ม.ค.- มิ.ย.
2551	52.5	52.4	54.7	53.7	49.9	45.4	40.2	42.8	42.5	45.0	46.8	52.5	51.4
2552	55.4	51.4	52.5	52.9	53.6	48.6	47.5	46.7	46.5	47.5	49.1	55.3	52.4
2553	50.5	55.2	54.5	51.6	51.2	50.3	48.9	46.2	46.8	46.3	52.8	53.7	52.2
2554	52.4	53.3	55.0	55.3	54.4	53.5	49.1	49.6	50.0	48.4	52.4	57.8	54.0
2555	54.6	58.5	59.0	57.4	58.2	56.6							57.4
Δ (%) จากช่วงเดียวกันปีก่อน	4.4	9.7	7.2	3.9	7.0	5.8							6.3
Δ (%) จากเดือนก่อนปี 55	-5.4	7.0	0.9	-2.6	1.4	-2.7							

ยอดจำหน่าย**น้ำมันดีเซล**หมุนเร็ว และไบโอดีเซล และราคาน้ำมัน**ดีเซล**หมุนเร็ว ปี 2553-2555 (มิ.ย.)

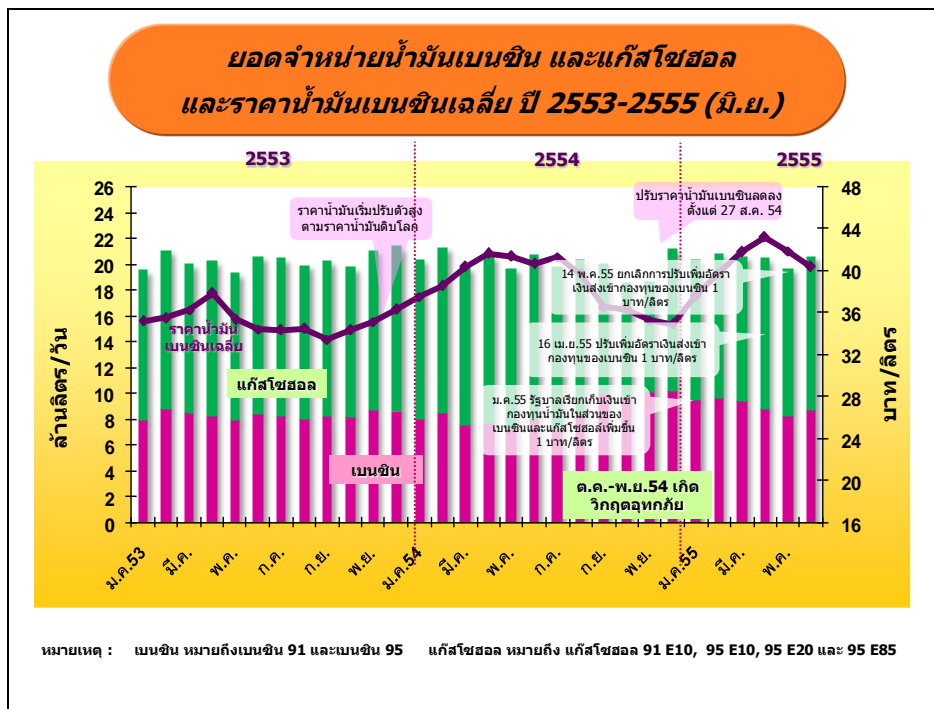


3. น้ำมันเบนซิน

● **การใช้น้ำมันเบนซิน** ปริมาณการใช้น้ำมันเบนซินเฉลี่ยในช่วง 6 เดือนแรกของปี 2555 อยู่ที่ระดับ 20.7 ล้านลิตรต่อวัน เพิ่มขึ้นร้อยละ 1.2 จากช่วงเดียวกันของปีก่อน โดยการใช้ น้ำมันเบนซิน ณ เดือนมิถุนายน 2555 อยู่ที่ระดับ 21.2 ล้านลิตรต่อวัน เพิ่มขึ้นจากช่วงเดียวกันของปีก่อนร้อยละ 1.9 ทั้งนี้เป็นผลมาจากราคาน้ำมันในตลาดโลกมีแนวโน้มปรับตัวลดลง ประกอบกับมติคณะกรรมการนโยบายพลังงานแห่งชาติ (กพช.) เมื่อวันที่ 14 พฤษภาคม 2555 ให้ยกเลิกการเพิ่มอัตราเงินส่งเข้ากองทุนน้ำมันเบนซินเดือนละ 1 บาทต่อลิตร ทำให้ประชาชนหันมาใช้ น้ำมันเบนซินเพิ่มขึ้น ทำให้เดือนมิถุนายน 2555 ราคาเฉลี่ยเบนซิน 91 และเบนซิน 95 อยู่ที่ 40.39 บาทต่อลิตร และ 44.50 บาทต่อลิตรตามลำดับ รายละเอียดการใช้น้ำมันเบนซินแต่ละประเภทได้ดังนี้

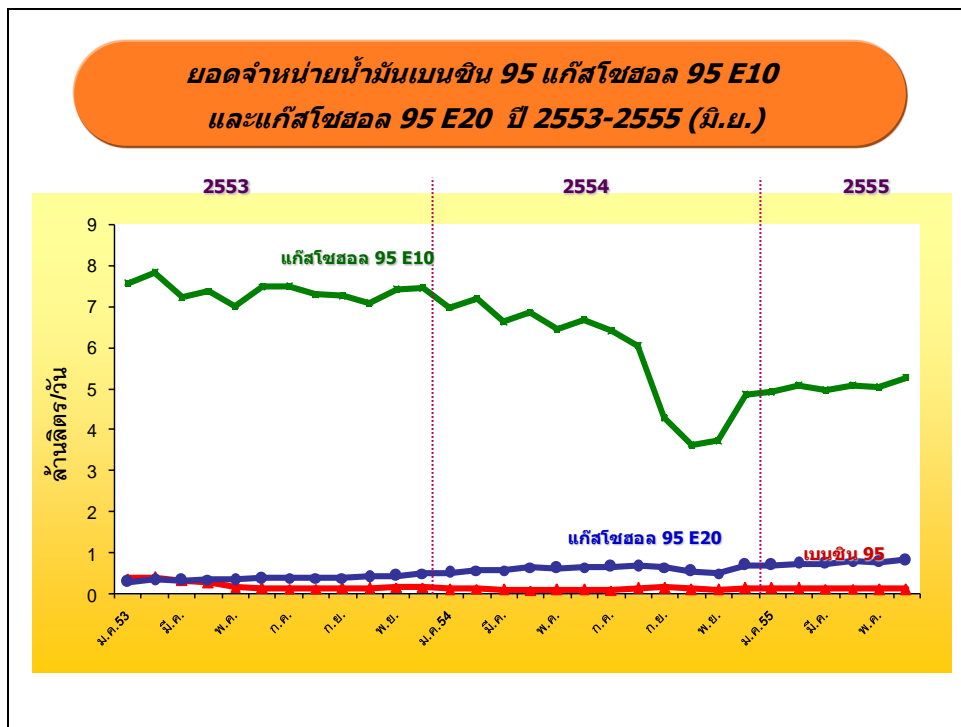
ปริมาณการใช้น้ำมันเบนซินรายเดือน													
หน่วย : ล้านลิตร/วัน													
	ม.ค.	ก.พ.	มี.ค.	เม.ย.	พ.ค.	มิ.ย.	ก.ค.	ส.ค.	ก.ย.	ต.ค.	พ.ย.	ธ.ค.	ม.ค.-พ.ค.
2551	19.4	20.0	19.5	20.1	18.7	18.6	18.0	19.0	18.9	19.4	19.9	22.0	19.4
2552	21.5	21.0	21.4	21.1	21.0	20.3	20.4	19.9	20.0	20.1	19.6	21.2	21.1
2553	19.5	21.1	20.0	20.2	19.3	20.6	20.5	20.0	20.2	19.9	21.1	21.4	20.1
2554	20.4	21.3	19.8	20.6	19.7	20.8	19.8	20.4	20.0	18.6	18.5	21.2	20.4
2555	20.4	20.9	20.6	20.5	20.4	21.2							20.7
Δ (%) จากช่วงเดียวกันปีก่อน	0.3	-1.9	4.0	-0.5	3.4	1.9							1.2
Δ (%) จากเดือนก่อนปี 55	-3.7	2.2	-1.2	-0.7	-0.5	3.7							

● **การใช้น้ำมันเบนซิน 91** ปัจจุบันคิดเป็นสัดส่วนร้อยละ 44 ของปริมาณการใช้น้ำมันเบนซินทั้งหมด โดยในช่วง 6 เดือนแรกของปี 2555 มีการใช้น้ำมันเบนซิน 91 เฉลี่ยอยู่ที่ระดับ 9.1 ล้านลิตรต่อวัน เพิ่มขึ้นจากเดือนเดียวกันของปีก่อนร้อยละ 18.3 โดยในเดือนมิถุนายน 2555 มีการใช้น้ำมันเบนซิน 91 อยู่ที่ระดับ 9.1 ล้านลิตรต่อวัน เพิ่มขึ้นจากช่วงเดียวกันของปีก่อนร้อยละ 16.8 และเพิ่มขึ้นจากเดือนก่อนหน้าร้อยละ 3.3 ล้านลิตรต่อวัน ทั้งนี้รัฐบาลได้ยกเลิกการเพิ่มอัตราเงินส่งเข้ากองทุนน้ำมันเชื้อเพลิงในส่วนของน้ำมันเบนซิน เดือนละ 1 บาทต่อลิตร ในวันที่ 14 พฤษภาคม 2555 โดยให้ กบง. พิจารณาปรับอัตราตามความเหมาะสมในแต่ละเดือน ทำให้ประชาชนส่วนหนึ่งหันมาใช้ น้ำมันเบนซินเพิ่มขึ้น ซึ่งส่วนต่างราคาขายปลีกน้ำมันเบนซิน 91 และน้ำมันแก๊สโซฮอล์ 91 (E10) ณ เดือนมิถุนายน 2555 อยู่ที่ระดับ 5.76 บาทต่อลิตร ซึ่งคาดว่าสัดส่วนการใช้แก๊สโซฮอล์จะเพิ่มขึ้นตามนโยบายของภาครัฐในการส่งเสริมพลังงานทดแทน

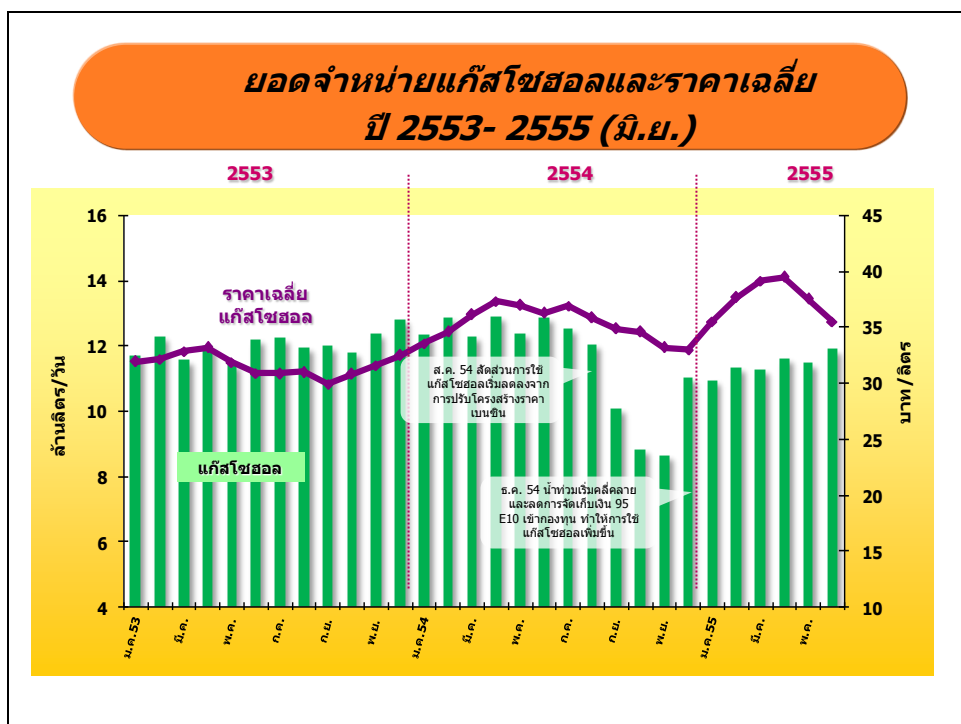


- **การใช้น้ำมันเบนซิน 95** ปัจจุบันคิดเป็นสัดส่วนเพียงร้อยละ 1 ของปริมาณการใช้น้ำมันเบนซินทั้งหมด โดยในช่วง 6 เดือนแรกของปี 2555 มีปริมาณการใช้น้ำมันเบนซิน 95 เฉลี่ยเพียง 0.1 ล้านลิตรต่อวัน เพิ่มขึ้นจากปีก่อนร้อยละ 17.7 โดยการใช้น้ำมันเบนซิน 95 ในเดือนมิถุนายน 2555 อยู่ที่ระดับ 0.1 ล้านลิตรต่อวัน ซึ่งลดลงจากเดือนพฤษภาคม 2555 ร้อยละ 2.2

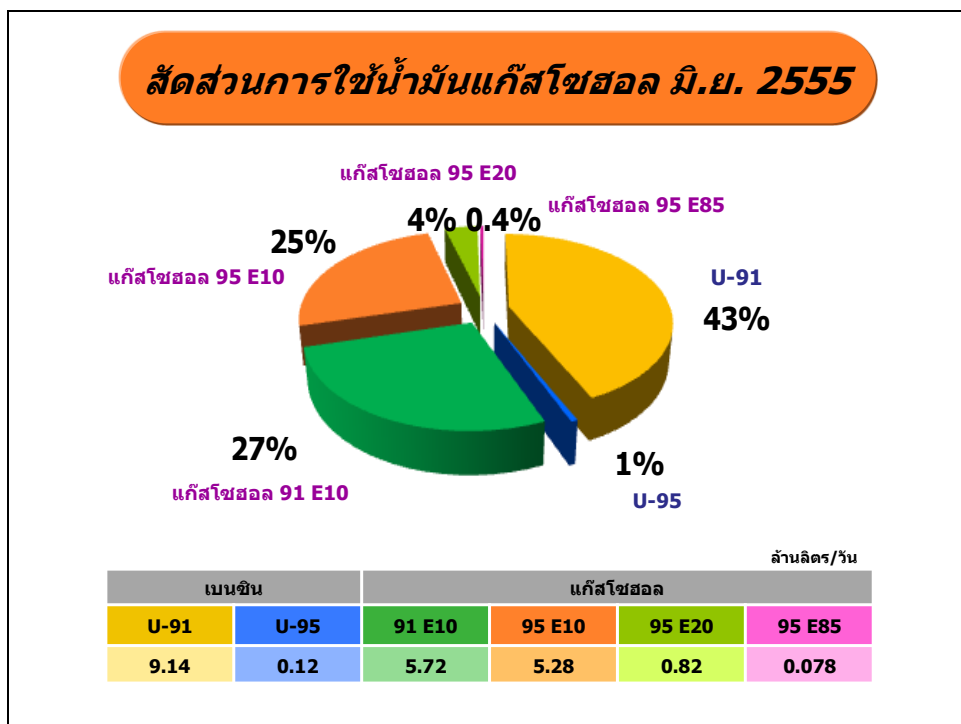
ทั้งนี้การใช้น้ำมันเบนซิน 95 มีแนวโน้มลดลงอย่างต่อเนื่อง ตั้งแต่ปี 2551 และเริ่มมีการใช้คงที่ที่ระดับ 0.1 ล้านลิตรต่อวันตั้งแต่กลางปี 2553 ต่อเนื่องมาจนกระทั่งถึงปัจจุบัน เนื่องจากถูกทดแทนด้วยแก๊สโซฮอล์ ตามมาตรการส่งเสริมการใช้น้ำมันแก๊สโซฮอล์ทดแทนน้ำมันเบนซิน 95 จนกระทั่งเดือนมกราคม 2555 รัฐบาลได้ทำการปรับเพิ่มอัตราเงินส่งเข้ากองทุนน้ำมันเชื้อเพลิงของเบนซิน แก๊สโซฮอล์เดือนละ 1 บาทต่อลิตร และ เมื่อวันที่ 14 พฤษภาคม 2555 รัฐบาลได้ยกเลิกการเพิ่มอัตราเงินส่งเข้ากองทุนน้ำมันเชื้อเพลิงในส่วนของน้ำมันเบนซิน เดือนละ 1 บาทต่อลิตร ทำให้ประชาชนส่วนหนึ่งหันมาใช้ น้ำมันเบนซินเพิ่มขึ้น โดย ณ เดือนมิถุนายน 2555 ส่วนต่างราคาขายปลีกเบนซิน 95 และแก๊สโซฮอล์ 95 (E10) อยู่ที่ระดับ 8.13 บาทต่อลิตร และส่วนต่างราคาขายปลีกเบนซิน 95 และแก๊สโซฮอล์ 95 (E20) อยู่ที่ระดับ 11.55 บาทต่อลิตร



- การใช้ใช้น้ำมันแก๊สโซฮอล์ ในช่วง 6 เดือนแรกของปี 2555 มีการใช้เฉลี่ยที่ระดับ 11.4 ลิตรต่อวัน ลดลงจากปีก่อนร้อยละ 9.4 โดยในเดือนมิถุนายน 2555 มีการใช้อยู่ที่ระดับ 11.9 ลิตรต่อวัน ลดลงจากปีก่อนร้อยละ 7.3 และเพิ่มขึ้นจากเดือนพฤษภาคม 2555 ร้อยละ 4.1 ทั้งนี้เมื่อวันที่ 14 พฤษภาคม 2555 รัฐบาลได้ยกเลิกการเพิ่มอัตราเงินส่งเข้ากองทุนน้ำมันเชื้อเพลิงในส่วนของแก๊สโซฮอล์ เดือนละ 1 บาทต่อลิตร จึงส่งผลให้ราคาเฉลี่ยขายปลีกแก๊สโซฮอล์ 91 อยู่ที่ 36.63 บาทต่อลิตร ซึ่งถูกกว่าราคาเฉลี่ยเบนซิน 91 ที่ 40.39 บาทต่อลิตร ถึง 5.76 บาทต่อลิตร โดยมีรายละเอียดของการใช้น้ำมันแต่ละประเภทดังนี้



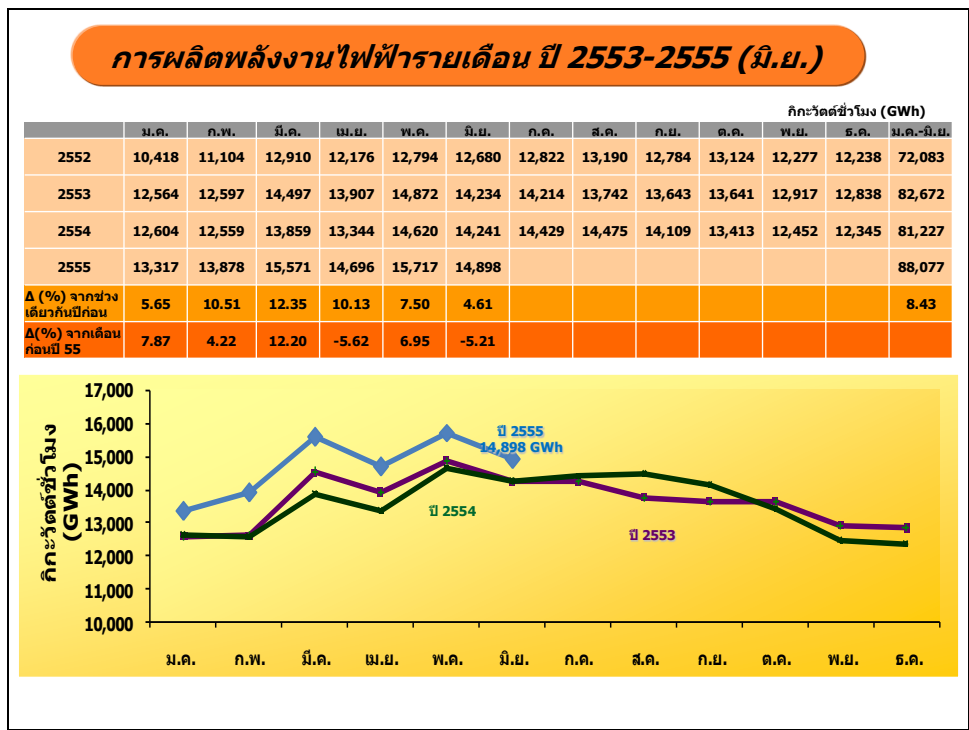
- **การใช้น้ำมันแก๊สโซฮอล์ 91 (E10)** คิดเป็นร้อยละ 27 ของปริมาณการใช้น้ำมันเบนซินทั้งหมด โดยในช่วง 6 เดือนแรก 2555 มีปริมาณการใช้เฉลี่ยอยู่ที่ระดับ 5.51 ล้านลิตรต่อวัน เพิ่มขึ้นจากปีก่อนร้อยละ 6.4 ทั้งนี้ในเดือนมิถุนายน 2555 มีปริมาณการใช้อยู่ที่ระดับ 5.72 ล้านลิตรต่อวัน เพิ่มขึ้นจากปีก่อนร้อยละ 4.3
- **การใช้น้ำมันแก๊สโซฮอล์ 95 (E10)** คิดเป็นร้อยละ 25 ของปริมาณการใช้น้ำมันเบนซินทั้งหมด โดยในช่วง 6 เดือนแรกของปี 2555 มีปริมาณการใช้เฉลี่ยอยู่ที่ระดับ 5.07 ล้านลิตรต่อวัน ลดลงจากปีก่อนร้อยละ 25.4 ทั้งนี้ในเดือนมิถุนายน 2555 มีปริมาณการใช้อยู่ที่ระดับ 5.28 ล้านลิตรต่อวัน ลดลงจากปีก่อนร้อยละ 20.9 เพิ่มขึ้นจากเดือนก่อนหน้าร้อยละ 4.6 ทั้งนี้ในเดือนพฤษภาคม 2555 รัฐบาลได้ยกเลิกการเพิ่มอัตราเงินส่งเข้ากองทุนน้ำมันเชื้อเพลิงในส่วนของแก๊สโซฮอล์ เดือนละ 1 บาทต่อลิตร ส่งผลให้เดือนมิถุนายน 2555 ราคาเฉลี่ยแก๊สโซฮอล์ 95 (E10) ลดลงมาอยู่ที่ 36.37 บาทต่อลิตร
- **การใช้น้ำมันแก๊สโซฮอล์ 95 (E20)** คิดเป็นสัดส่วนร้อยละ 4 ของปริมาณการใช้น้ำมันเบนซินทั้งหมด โดยในช่วง 6 เดือนแรก 2555 มีปริมาณการใช้เฉลี่ยอยู่ที่ระดับ 0.76 ล้านลิตรต่อวัน เพิ่มขึ้นจากปีก่อนร้อยละ 27.9 ทั้งนี้ในเดือนมิถุนายน 2555 มีปริมาณการใช้เฉลี่ยที่ระดับ 0.82 ล้านลิตรต่อวัน เพิ่มขึ้นจากปีก่อนร้อยละ 26.8 และเพิ่มขึ้นจากเดือนก่อนหน้าร้อยละ 7.0 ทั้งนี้การใช้น้ำมันแก๊สโซฮอล์ 95 (E20) มีการขยายตัวอย่างต่อเนื่องตามนโยบายส่งเสริมการใช้แก๊สโซฮอล์ทดแทนน้ำมันเบนซิน โดยปัจจุบันมีสถานีบริการน้ำมันแก๊สโซฮอล์ 95 (E20) ทั้งสิ้น 930 แห่ง โดยเป็นของ ปตท. 424 แห่ง ปตท.บริหารธุรกิจค้าปลีก 9 แห่ง และบางจาก 497 แห่ง
- **การใช้น้ำมันแก๊สโซฮอล์ 95 (E85)** มีการขยายตัวอย่างต่อเนื่องตั้งแต่เริ่มจำหน่ายในปี 2552 โดยในช่วง 6 เดือนแรก 2555 มีปริมาณการใช้เฉลี่ยอยู่ที่ระดับ 62,700 ลิตรต่อวัน โดยในเดือนมิถุนายน 2555 มีการใช้เฉลี่ยประมาณ 77,500 ลิตรต่อวัน เพิ่มขึ้นจากเดือนก่อนหน้าร้อยละ 9.6 ปัจจุบันมีสถานีจำหน่ายน้ำมันแก๊สโซฮอล์ 95 (E85) ของ ปตท. และบางจากรวมทั้งสิ้น 41 แห่ง แบ่งเป็นปตท. 10 แห่ง และบางจาก 31 แห่ง โดย ปตท. มีแผนจะขยายสถานีจำหน่ายน้ำมันแก๊สโซฮอล์ 95 (E85) ให้ได้ 50 แห่งภายในปี 2555



4. ไฟฟ้า

- การผลิตพลังงานไฟฟ้า (Gross Energy Generation) ในช่วง 6 เดือนแรกของปี 2555 อยู่ที่ระดับ 88,077 กิกะวัตต์ชั่วโมง เพิ่มขึ้นจากช่วงเดียวกันของปีก่อนร้อยละ 8.43 โดยในเดือนมิถุนายน 2555 มีการผลิตไฟฟ้าที่ระดับ 14,898 กิกะวัตต์ชั่วโมง เพิ่มขึ้นจากช่วงเดียวกันของปีก่อนร้อยละ 4.61 และลดลงจากเดือนพฤษภาคม 2555 ร้อยละ 5.21

- ความต้องการไฟฟ้าสูงสุด (Gross Peak Generation) ของปี 2555 เกิดขึ้น ณ วันพฤหัสบดีที่ 26 เมษายน 2555 เวลา 14.30 น. อยู่ที่ระดับ 26,774 เมกะวัตต์ มีค่าสูงกว่าพลังไฟฟ้าสูงสุดของปีที่ผ่านมาซึ่งเกิดเมื่อวันอังคารที่ 24 พฤษภาคม 2554 อยู่ 2,256 เมกะวัตต์ หรือเพิ่มขึ้นร้อยละ 9.2 ส่วน Net Peak อยู่ที่ระดับ 26,121 เมกะวัตต์



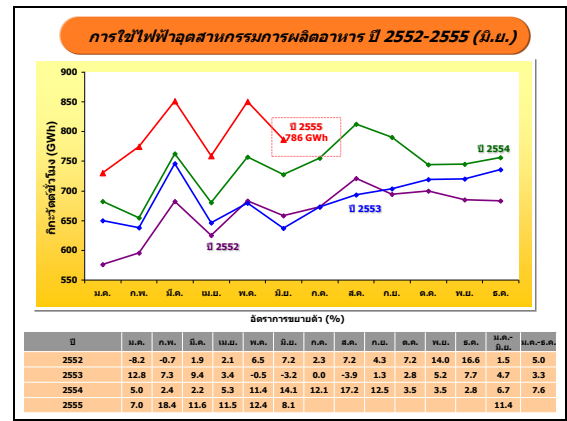
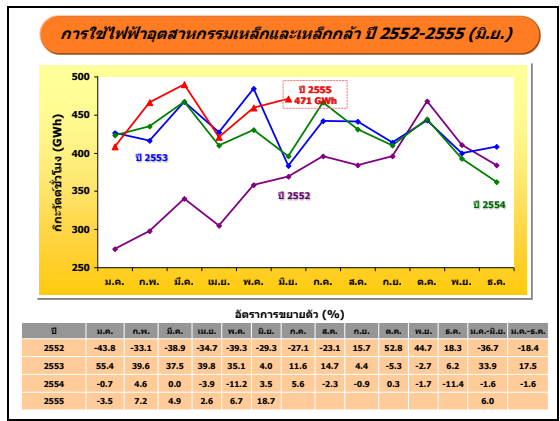
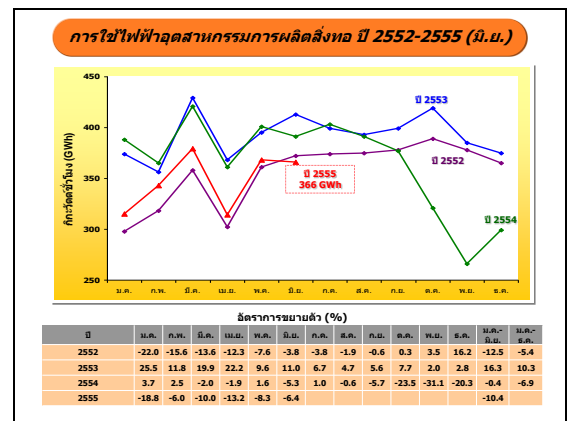
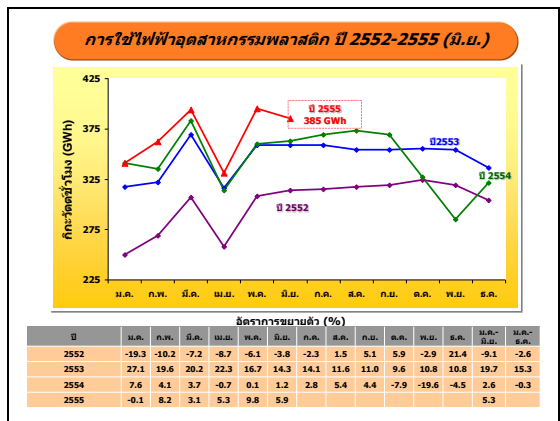
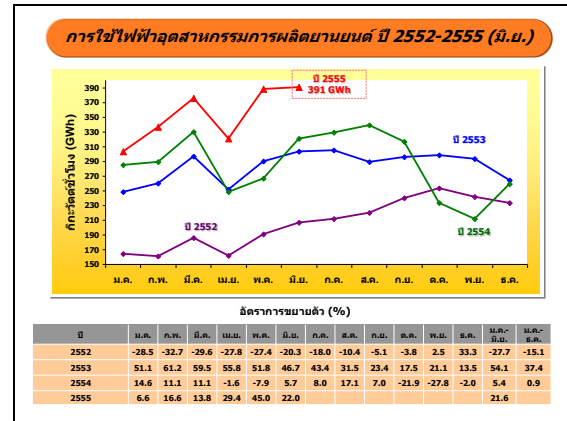
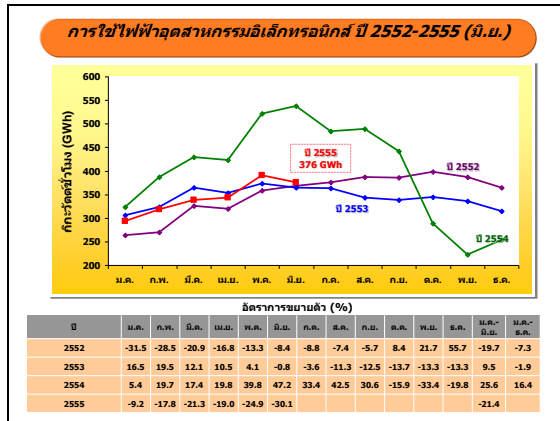
- การใช้ไฟฟ้ารายสาขา ในช่วง 6 เดือนแรกของปี 2555 มีการใช้ไฟฟ้ารวมทั้งสิ้น 80,316 กิกะวัตต์ชั่วโมง ทั้งนี้กลุ่มผู้ใช้ไฟฟ้ารายสาขาที่สำคัญส่วนใหญ่มีการใช้ไฟเพิ่มขึ้น โดยเฉพาะในภาคครัวเรือน และภาคธุรกิจ โดยมีการใช้ไฟฟ้าเพิ่มขึ้นจากปีก่อนร้อยละ 14.5 และร้อยละ 11.9 ตามลำดับ ในขณะที่การใช้ไฟฟ้าในภาคอุตสาหกรรมซึ่งเป็นกลุ่มที่มีสัดส่วนการใช้ไฟฟ้าสูงสุด คือร้อยละ 44.0 ของผู้ใช้ไฟฟ้าทั้งหมด มีการใช้ไฟฟ้าเพิ่มขึ้นเล็กน้อยร้อยละ 3.6 โดยมีรายละเอียดดังนี้

การใช้ไฟฟ้ารายสาขา ปี 2552-2555 (ม.ย.)

GWh	2552	2553	2554	2555 (ม.ค.-ม.ย.)	หน่วย: GWh	
					Δ (%) จากช่วง เดียวกันของปี ก่อน	สัดส่วน (%)
ครัวเรือน	30,257	33,216	32,799	18,432	14.5	23
กิจการขนาดเล็ก	14,342	15,586	15,446	8,364	9.7	10
ธุรกิจ	21,341	23,005	23,631	12,960	11.9	16
อุตสาหกรรม	60,874	67,952	67,785	35,534	3.6	44
ส่วนราชการ และองค์กรที่ไม่ แสวงหากำไร	4,677	5,049	4,888	2,422	4.2	3
เกษตรกรรม	318	335	297	229	6.7	0
การใช้ไฟฟ้า ที่ไม่คิดมูลค่า	1,843	2,034	2,168	1,080	1.9	1
อื่นๆ	1,530	2,123	1,840	1,296	38.0	2
รวมทั้งสิ้น	135,181	149,301	148,855	80,316	8.3	100

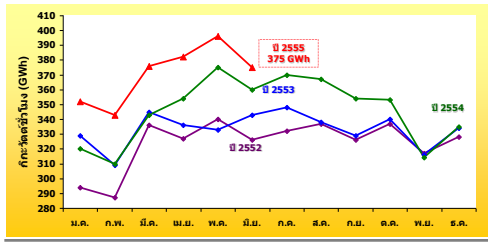
- การใช้ไฟฟ้าภาคอุตสาหกรรม การผลิตภาคอุตสาหกรรมในช่วง 6 เดือนแรกของปี 2555 เริ่มฟื้นตัวดีขึ้นจากวิกฤตอุทกภัยในช่วงปลายปี 2554 โดยดัชนีผลผลิตอุตสาหกรรมในเดือนมิถุนายนที่ผ่านมาติดลบร้อยละ 9.6 เมื่อเทียบกับช่วงเดียวกันของปีก่อน แต่ทั้งนี้ สำนักงานเศรษฐกิจอุตสาหกรรม คาดการณ์การขยายตัวของภาคอุตสาหกรรมปี 2555 โดย GDP อุตสาหกรรมจะขยายตัว 4.5-5.5 และ ดัชนีผลผลิตอุตสาหกรรม จะขยายตัว 6-7% โดยมีปัจจัยบวกคือการทยอยฟื้นตัวอย่างต่อเนื่องของภาคอุตสาหกรรมที่จะเร่งตัวกลับมาเพื่อชดเชยในช่วงน้ำท่วม การขยายตัวเพิ่มขึ้นเศรษฐกิจในประเทศจากการดำเนินนโยบายของรัฐ เช่น นโยบายรถคันแรก ค่าจ้างขั้นต่ำ 300 บาท ซึ่งผลจากการฟื้นตัวของอุตสาหกรรมสำคัญที่ประสบภัยน้ำท่วมส่งผลต่อความต้องการใช้ไฟฟ้าในแต่ละภาคอุตสาหกรรม โดยมีรายละเอียดดังนี้

อุตสาหกรรมอิเล็กทรอนิกส์ ในเดือนมิถุนายน 2555 มีการใช้ไฟฟาลดลงร้อยละ 30.1 เมื่อเทียบกับช่วงเดียวกันของปีก่อน และลดลงจากเดือนก่อนหน้าร้อยละ 3.8 ขณะเดียวกันอุตสาหกรรมการผลิตยานยนต์ มีการใช้ไฟฟ้าเพิ่มขึ้นร้อยละ 22.0 เมื่อเทียบกับช่วงเดียวกันของปีก่อน และเพิ่มขึ้นจากเดือนก่อนหน้าเล็กน้อยร้อยละ 0.9 เนื่องจากปัจจัยสนับสนุนจากการลงทุนสายการผลิตรถยนต์รุ่นใหม่เพื่อจำหน่ายในประเทศ และส่งออกไปเอเชีย และได้รับปัจจัยสนับสนุนจากนโยบายรถยนต์คันแรกของรัฐบาล ด้านอุตสาหกรรมพลาสติก มีการใช้ไฟฟ้าเพิ่มขึ้นเมื่อเทียบกับช่วงเดียวกันของปีก่อนร้อยละ 5.9 ส่วนอุตสาหกรรมการผลิตสิ่งทอ ในเดือนมิถุนายน 2555 มีการใช้ไฟฟาลดลงร้อยละ 6.4 เมื่อเทียบกับช่วงเดียวกันของปีก่อน เนื่องจากได้รับผลกระทบจากการชะลอตัวของตลาดหลักทั้งสหรัฐ อียู และญี่ปุ่น รวมทั้งตลาดส่งออกมีการแข่งขันที่รุนแรงขึ้น ประกอบกับโรงงานสิ่งทอรายใหญ่บางแห่งได้รับผลกระทบจากน้ำท่วม ทำให้ต้องหยุดผลิตชั่วคราว และคาดว่าจะสามารถฟื้นฟูให้สามารถกลับมาผลิตได้เต็มที่ภายในไตรมาสที่ 3 ปี 2555 ในขณะที่อุตสาหกรรมการผลิตอาหาร เป็นภาคอุตสาหกรรมที่มีแนวโน้มการใช้ไฟฟ้าเพิ่มขึ้นจากช่วงเดียวกันของปีก่อนตามการขยายตัวของการผลิตมาตั้งแต่ต้นปี 2554 โดยในเดือนมิถุนายน 2555 มีการใช้ไฟฟ้าเพิ่มขึ้นจากปีก่อนร้อยละ 8.1



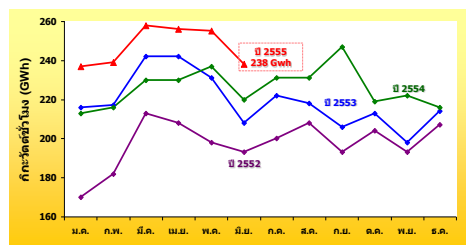
- การใช้ไฟฟ้าภาคธุรกิจ ในช่วง 6 เดือนแรกของปี 2555 เกือบทุกภาคเศรษฐกิจมีการใช้ไฟฟ้าเฉลี่ยในระดับสูงกว่าปี 2554 โดยห้างสรรพสินค้ามีการใช้ไฟฟ้าเพิ่มขึ้นจากช่วงเดียวกันของปีก่อนร้อยละ 4.1 และลดลงจากเดือนก่อนหน้าร้อยละ 5.2 ธุรกิจกลุ่มโรงแรม ใช้ไฟฟ้าเพิ่มขึ้นจากเดือนเดียวกันของปีก่อนร้อยละ 8.3 และร้านขายปลีก ใช้ไฟฟ้าเพิ่มขึ้นจากเดือนเดียวกันของปีก่อนร้อยละ 8.4 และลดลงร้อยละ 5.3 จากเดือนก่อนหน้า ในขณะที่การใช้ไฟฟ้าในภาคธุรกิจการก่อสร้าง มีการใช้ไฟฟ้าลดลงจากเดือนเดียวกันของปีก่อนร้อยละ 30.4 เนื่องจากผู้บริโภคะชะลอการซื้อที่อยู่อาศัย ประกอบกับผู้ประกอบการยังชะลอการก่อสร้างและเปิดโครงการใหม่ ด้านธุรกิจอาหารและเครื่องดื่ม มีการใช้ไฟฟ้าเพิ่มมากขึ้น โดยการใช้ไฟฟ้าในช่วงเดือนมิถุนายน 2555 เพิ่มขึ้นจากช่วงเดียวกันของปีก่อนร้อยละ 6.5 และลดลงจากเดือนก่อนหน้าร้อยละ 6.2 เนื่องจากช่วงเดือนมิถุนายน 2555 มีปริมาณฝนเพิ่มมากขึ้นส่งผลให้อุณหภูมิลดลงผู้ใช้ไฟฟ้าในกลุ่มที่มีความต้องการใช้เครื่องใช้ไฟฟ้าเพื่อทำความเย็นจึงลดการใช้ไฟฟ้าลง

การใช้ไฟฟ้าห้างสรรพสินค้า ปี 2552-2555 (มิ.ย.)



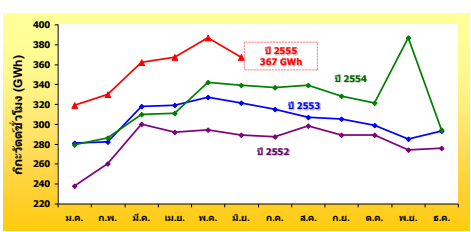
อัตราการขยายตัว (%)														
ปี	ม.ค.	ก.พ.	มี.ค.	เม.ย.	พ.ค.	มิ.ย.	ก.ค.	ส.ค.	ก.ย.	ต.ค.	พ.ย.	ธ.ค.	ม.ค.-มิ.ย.	ม.ค.-ธ.ค.
2552	-0.7	1.4	4.5	2.0	3.7	2.3	2.3	-1.1	3.5	3.3	6.9	10.5	2.3	3.2
2553	11.9	7.7	2.5	2.6	-2.0	5.2	4.9	0.1	0.9	0.8	-0.4	1.6	4.4	2.8
2554	-2.7	0.2	-0.6	5.3	12.7	5.1	6.3	8.6	7.6	3.8	-0.7	0.2	3.4	3.9
2555	10.1	10.8	9.9	7.9	5.7	4.1								7.9

การใช้ไฟฟ้าธุรกิจกลุ่มโรงแรม ปี 2552-2555 (มิ.ย.)



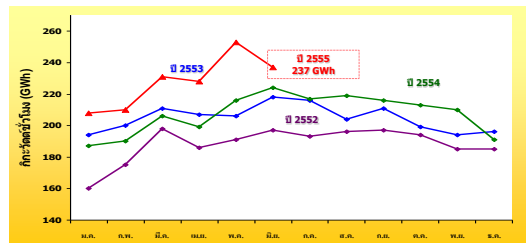
อัตราการขยายตัว (%)														
ปี	ม.ค.	ก.พ.	มี.ค.	เม.ย.	พ.ค.	มิ.ย.	ก.ค.	ส.ค.	ก.ย.	ต.ค.	พ.ย.	ธ.ค.	ม.ค.-มิ.ย.	ม.ค.-ธ.ค.
2552	-6.2	3.0	5.6	3.9	2.4	7.8	3.8	6.9	12.5	8.7	13.2	26.6	2.8	7.1
2553	27.2	19.5	14.0	16.6	16.9	7.4	11.1	5.1	6.9	4.3	2.7	3.5	16.6	11.0
2554	-1.8	-0.6	-4.9	-4.8	2.8	5.7	3.9	5.7	20.0	2.8	12.3	0.8	-0.8	3.2
2555	11.7	10.7	12.0	11.3	7.5	8.3								10.2

การใช้ไฟฟ้าร้านขายปลีก ปี 2552-2555 (มิ.ย.)



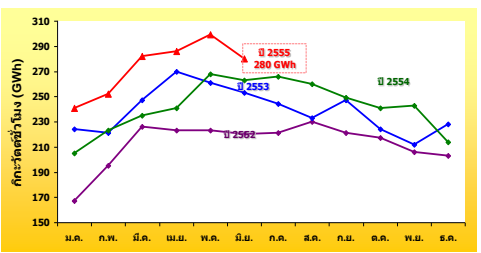
อัตราการขยายตัว (%)														
ปี	ม.ค.	ก.พ.	มี.ค.	เม.ย.	พ.ค.	มิ.ย.	ก.ค.	ส.ค.	ก.ย.	ต.ค.	พ.ย.	ธ.ค.	ม.ค.-มิ.ย.	ม.ค.-ธ.ค.
2552	-9.2	0.4	5.4	0.1	1.7	1.6	-0.1	1.7	1.7	0.0	4.7	13.0	0.1	1.7
2553	18.2	8.5	6.0	9.2	11.3	11.3	9.8	3.3	5.6	3.6	3.9	6.0	10.5	7.9
2554	-0.8	1.2	-2.3	-2.4	4.7	5.3	7.0	10.2	7.7	7.4	36.0	0.4	1.0	6.0
2555	14.4	15.7	16.7	17.9	13.2	8.4								14.2

การใช้ไฟฟ้าอสังหาริมทรัพย์ ปี 2552-2555 (มิ.ย.)



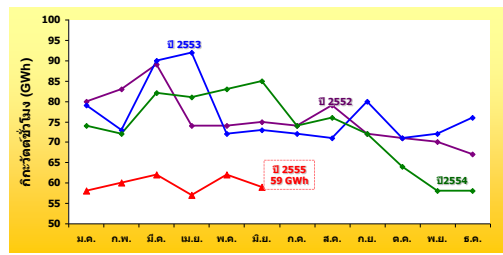
อัตราการขยายตัว (%)														
ปี	ม.ค.	ก.พ.	มี.ค.	เม.ย.	พ.ค.	มิ.ย.	ก.ค.	ส.ค.	ก.ย.	ต.ค.	พ.ย.	ธ.ค.	ม.ค.-มิ.ย.	ม.ค.-ธ.ค.
2552	-8.2	2.8	6.7	0.1	1.3	2.3	0.7	1.6	2.8	-1.8	3.6	11.9	0.9	1.9
2553	21.3	14.3	6.3	11.1	8.0	10.9	12.1	3.6	7.1	2.8	4.8	5.8	11.6	8.8
2554	-3.4	-4.9	-2.0	-3.8	4.6	2.6	0.1	7.8	2.7	7.2	8.1	-2.3	-1.1	1.4
2555	11.3	10.4	11.7	14.5	17.2	5.7								11.8

การใช้ไฟฟ้าอาหารทะเลและเกษตรไฮโดรโปนิกส์ ปี 2552-2555 (มิ.ย.)



อัตราการขยายตัว (%)														
ปี	ม.ค.	ก.พ.	มี.ค.	เม.ย.	พ.ค.	มิ.ย.	ก.ค.	ส.ค.	ก.ย.	ต.ค.	พ.ย.	ธ.ค.	ม.ค.-มิ.ย.	ม.ค.-ธ.ค.
2552	-8.7	8.7	8.0	5.5	3.8	6.6	5.1	6.9	8.6	0.2	3.8	20.5	4.2	5.6
2553	34.5	13.2	9.4	20.8	17.1	14.8	10.1	1.0	11.9	3.2	2.9	12.0	17.7	12.1
2554	-8.4	1.0	-5.0	-10.8	2.7	4.0	9.1	11.6	0.8	7.6	14.6	-5.9	-2.8	1.6
2555	17.3	13.1	20.0	18.9	11.5	6.5								14.3

การใช้ไฟฟ้าการก่อสร้าง ปี 2552-2555 (มิ.ย.)



อัตราการขยายตัว (%)														
ปี	ม.ค.	ก.พ.	มี.ค.	เม.ย.	พ.ค.	มิ.ย.	ก.ค.	ส.ค.	ก.ย.	ต.ค.	พ.ย.	ธ.ค.	ม.ค.-มิ.ย.	ม.ค.-ธ.ค.
2552	-12.4	-11.4	-14.4	-25.3	-24.0	-25.0	-26.7	-19.9	-23.5	-25.0	-21.9	-17.0	-18.9	-20.6
2553	-2.3	-12.1	0.6	24.4	-3.0	-3.3	-2.1	-10.4	10.7	0.6	2.7	12.9	0.4	1.2
2554	-6.1	-0.4	-9.0	-11.4	14.5	16.5	2.7	7.3	-10.3	-10.6	-20.1	-24.4	-0.3	-4.7
2555	-21.7	-17.4	-24.2	-30.2	-24.4	-30.4								-25.0