



สำนักงานนโยบาย  
และแผนพลังงาน  
กระทรวงพลังงาน

## สถานการณ์การใช้น้ำมันและไฟฟ้าของไทย ช่วง 2 เดือนแรกของปี 2557



จัดทำโดย

ศูนย์พยากรณ์และสารสนเทศพลังงาน

## สรุปสถานการณ์การใช้น้ำมันและไฟฟ้าของไทย ช่วง 2 เดือนแรกของปี 2557

### การใช้น้ำมัน

- **การใช้น้ำมันดีเซล** ช่วง 2 เดือนแรกของปี 2557 เฉลี่ยอยู่ที่ระดับ 59.9 ล้านลิตรต่อวัน ใกล้เคียงกับช่วงเดียวกันของปีก่อนโดยเพิ่มขึ้นเล็กน้อยร้อยละ 0.1 เนื่องจากรัฐบาลยังคงตรึงราคาขายปลีกน้ำมันดีเซลภายในประเทศไว้ไม่ให้เกิน 30 บาทต่อลิตร
- **การใช้น้ำมันเบนซิน** เฉลี่ยอยู่ที่ระดับ 22.1 ล้านลิตรต่อวัน ลดลงร้อยละ 0.4 เนื่องจากสถานการณ์ความไม่สงบทางการเมืองตั้งแต่ช่วงต้นปีส่งผลให้ความต้องการใช้น้ำมันในการเดินทางลดลง
- **การใช้น้ำมันแก๊สโซฮอล** เฉลี่ยอยู่ที่ระดับ 20.6 ล้านลิตรต่อวัน คิดเป็นสัดส่วนร้อยละ 94 ของปริมาณการใช้น้ำมันเบนซินทั้งหมด เพิ่มขึ้นร้อยละ 8.3 ทั้งนี้การใช้น้ำมันในกลุ่มแก๊สโซฮอลเพิ่มขึ้นทุกประเภท ทั้งแก๊สโซฮอล 91(E10) แก๊สโซฮอล 95(E20) และแก๊สโซฮอล 95(E85) ยกเว้นแก๊สโซฮอล 95(E10) มีการใช้ลดลงร้อยละ 12.2
- **การใช้น้ำมันภาคขนส่งทางบก** อยู่ที่ระดับ 3,916 พันตันเทียบเท่าน้ำมันดิบ (KTOE) เพิ่มขึ้นร้อยละ 2.4 โดยเป็นการเพิ่มขึ้นของการใช้น้ำมันเชื้อเพลิงเกือบทุกประเภท ทั้งการใช้น้ำมันดีเซล เพิ่มขึ้นร้อยละ 0.1 LPG เพิ่มขึ้นร้อยละ 27.3 และ NGV เพิ่มขึ้นร้อยละ 5.0 ขณะที่น้ำมันเบนซินมีการใช้ลดลงร้อยละ 0.4

### การใช้ไฟฟ้า

- **การผลิตพลังงานไฟฟ้า** ช่วง 2 เดือนแรกของปี 2557 อยู่ที่ระดับ 26,231 กิกะวัตต์ชั่วโมง ลดลงจากช่วงเดียวกันของปีก่อนร้อยละ 6.9
- **การใช้ไฟฟ้า** อยู่ที่ระดับ 24,233 กิกะวัตต์ชั่วโมง ลดลงร้อยละ 5.2 เนื่องจากสภาพภูมิอากาศที่หนาวเย็นต่อเนื่องตั้งแต่ช่วงปลายปี 2556 ถึงกลางเดือนกุมภาพันธ์ 2557 ทำให้การใช้ไฟฟ้าภาคครัวเรือนลดลง ประกอบกับสถานการณ์ความไม่สงบทางการเมืองซึ่งส่งผลกระทบต่อกรอบกิจการของภาคธุรกิจ ภาคอุตสาหกรรม รวมทั้งส่วนราชการต้องปิดทำการ ปัจจัยดังกล่าวส่งผลให้ปริมาณการใช้ไฟฟ้าลดลง
- **ความต้องการพลังไฟฟ้าสูงสุดสุทธิในระบบของ กฟผ.** (Net Peak Generation Requirement) ช่วง 2 เดือนแรกของปี 2557 เกิดขึ้น ณ วันพฤหัสบดีที่ 27 กุมภาพันธ์ 2557 เวลา 19.00 น. อยู่ที่ระดับ 23,659 เมกะวัตต์ ต่ำกว่าพลังไฟฟ้าสูงสุดสุทธิของปีที่ผ่านมาซึ่งเกิดเมื่อวันพฤหัสบดีที่ 16 พฤษภาคม 2556 ณ เวลา 14.00 น. อยู่ 2,939 เมกะวัตต์ หรือลดลงร้อยละ 11.1 อย่างไรก็ตามก็ดีกว่า Peak ที่เกิดขึ้นยังไม่ใช่ Peak ของปี

# รายละเอียดสถานการณ์การใช้น้ำมันและไฟฟ้าของไทย ช่วง 2 เดือนแรกของปี 2557

## 1. การใช้น้ำมันดีเซล

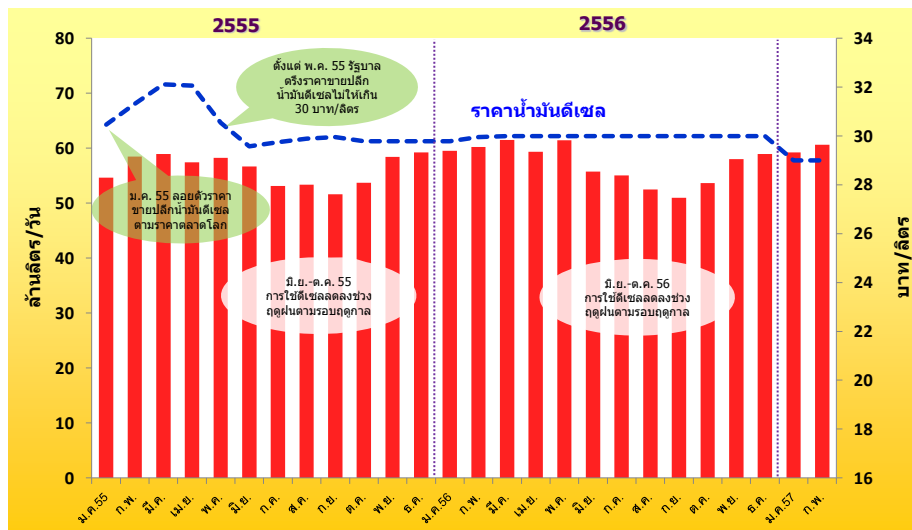
การใช้น้ำมันดีเซลช่วง 2 เดือนแรกของปี 2557 เฉลี่ยอยู่ที่ระดับ 59.9 ล้านลิตรต่อวัน ใกล้เคียงกับช่วงเดียวกันของปีก่อนโดยเพิ่มขึ้นเล็กน้อยร้อยละ 0.1 เนื่องจากรัฐบาลยังคงตรึงราคาขายปลีกน้ำมันดีเซลภายในประเทศไว้ไม่ให้เกิน 30 บาทต่อลิตร โดยการใช้น้ำมันดีเซลในเดือนกุมภาพันธ์ 2557 อยู่ที่ระดับ 60.6 ล้านลิตรต่อวัน เพิ่มขึ้นจากเดือนมกราคมร้อยละ 2.3 เนื่องจากเข้าสู่ช่วงเพาะปลูกอ้อย ซึ่งตามรอบฤดูกาลมักเป็นช่วงที่มีการใช้น้ำมันดีเซลในการขนส่งสินค้าทางการเกษตรมากขึ้น

### ปริมาณการใช้น้ำมันดีเซลรายเดือน (ม.ค.-ก.พ.)

หน่วย : ล้านลิตร/วัน

	ม.ค.	ก.พ.	มี.ค.	เม.ย.	พ.ค.	มิ.ย.	ก.ค.	ส.ค.	ก.ย.	ต.ค.	พ.ย.	ธ.ค.	ม.ค.- ก.พ.
2553	50.5	55.2	54.5	51.6	51.2	50.3	48.9	46.2	46.8	46.3	52.8	53.7	52.7
2554	52.4	53.3	55.0	55.3	54.4	53.5	49.1	49.6	50.0	48.4	52.4	57.8	52.8
2555	54.7	58.5	59.0	57.4	58.3	56.7	53.2	53.4	51.8	53.7	58.5	59.2	56.5
2556	59.5	60.2	61.5	59.4	61.5	55.7	55.1	52.5	51.0	53.7	58.0	58.9	59.9
2557	59.2	60.6											59.9
Δ (%) จากช่วง เดียวกันปีก่อน	-0.5	0.6											0.1
Δ (%) จาก เดือนก่อนปี 57	0.5	2.3											

### ยอดจำหน่าย และราคาน้ำมันดีเซลหมุนเร็ว ปี 2555-2557 (ก.พ.)



## 2. การใช้น้ำมันเบนซิน

การใช้น้ำมันเบนซินช่วง 2 เดือนแรกของปี 2557 เฉลี่ยอยู่ที่ระดับ 22.1 ล้านลิตรต่อวัน ลดลงร้อยละ 0.4 เนื่องจากสถานการณ์ความไม่สงบทางการเมืองตั้งแต่ช่วงต้นปี โดยเฉพาะในเดือนมกราคมซึ่งมีการประกาศชัตดาวน์กรุงเทพฯ ทำให้สถานที่ราชการเกือบทั้งหมดรวมทั้งภาคเอกชนบางส่วนปิดทำการ ส่งผลให้ความต้องการใช้น้ำมันในการเดินทางลดลง โดยเดือนมกราคม 2557 การใช้น้ำมันเบนซินลดลงจากเดือนก่อนหน้าร้อยละ 3.8 ก่อนที่เดือนกุมภาพันธ์จะเริ่มมีการใช้เพิ่มขึ้นร้อยละ 2.6 เนื่องจากประชาชนเริ่มปรับตัวในการเดินทาง ประกอบกับมีช่วงวันหยุดยาววันมาฆบูชาทำให้มีการใช้น้ำมันในการเดินทางท่องเที่ยว ทั้งนี้ช่วง 2 เดือนแรกของปี 2557 การใช้น้ำมันเบนซินเกือบทุกประเภทมีการใช้เพิ่มขึ้น ทั้งน้ำมันเบนซิน 95 แก๊สโซฮอล์ 91(E10) แก๊สโซฮอล์ 95(E20) และแก๊สโซฮอล์ 95(E85) ยกเว้นน้ำมันแก๊สโซฮอล์ 95(E10) มีการใช้ลดลงร้อยละ 12.2 โดยมีรายละเอียดการใช้น้ำมันเบนซินแต่ละประเภทดังนี้

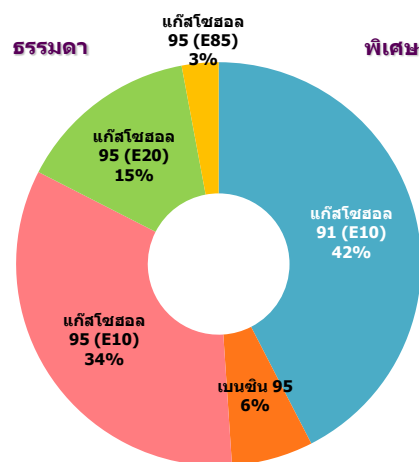
### ปริมาณการใช้น้ำมันเบนซินรายเดือน (ม.ค.-ก.พ.)

หน่วย : ล้านลิตร/วัน

	ม.ค.	ก.พ.	มี.ค.	เม.ย.	พ.ค.	มิ.ย.	ก.ค.	ส.ค.	ก.ย.	ต.ค.	พ.ย.	ธ.ค.	ม.ค.- ก.พ.
2553	19.5	21.1	20.0	20.2	19.3	20.6	20.5	20.0	20.2	19.9	21.1	21.4	20.3
2554	20.4	21.3	19.8	20.6	19.7	20.8	19.8	20.4	20.0	18.6	18.5	21.2	20.8
2555	20.4	20.9	20.6	20.5	20.4	21.2	20.5	20.8	20.3	21.1	22.3	23.6	20.7
2556	22.1	22.2	22.7	22.9	22.8	22.4	22.5	23.0	21.3	22.0	22.7	22.7	22.2
2557	21.8	22.4											22.1
Δ (%) จากช่วง เดียวกันปีก่อน	-1.4	0.8											-0.4
Δ (%) จาก เดือนก่อนปี 57	-3.8	2.6											

### สัดส่วนการใช้น้ำมันเบนซิน ปี 2557 (ม.ค.-ก.พ.)

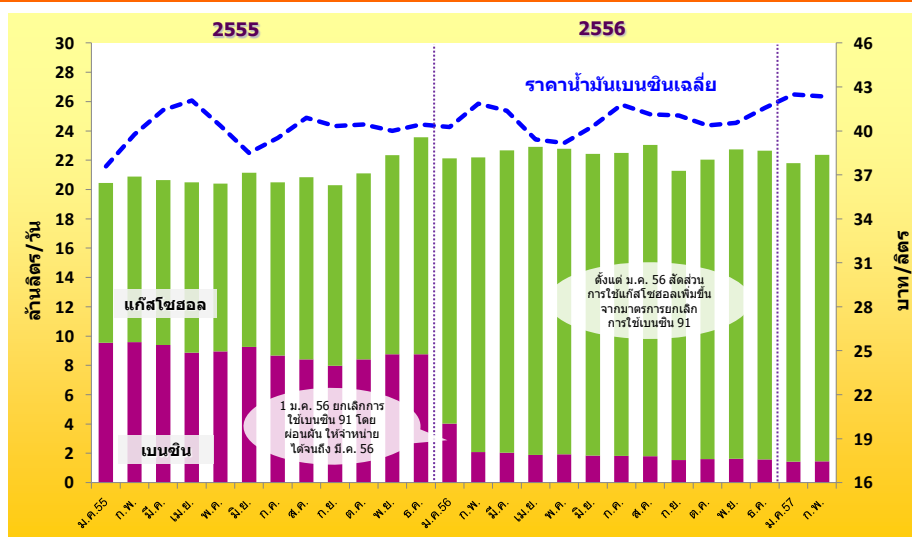
เบนซิน	ล้านลิตร/วัน	สัดส่วน %
ธรรมดา	9.4	42
91 (E10)	9.4	42
พิเศษ	12.7	58
U-95	1.4	6
95 (E10)	7.4	34
95 (E20)	3.2	15
95 (E85)	0.7	3
รวมทั้งสิ้น	22.1	100



รวมการใช้น้ำมันเบนซิน 22.1 ล้านลิตร/วัน

- **การใช้น้ำมันเบนซิน 95** คิดเป็นสัดส่วนร้อยละ 6 ของปริมาณการใช้น้ำมันเบนซินทั้งหมด โดยช่วง 2 เดือนแรกของปี 2557 มีการใช้น้ำมันเบนซิน 95 เฉลี่ยที่ระดับ 1.44 ล้านลิตรต่อวัน เพิ่มขึ้นจากช่วงเดียวกันของปีก่อนร้อยละ 5.8 เนื่องจากมาตรการยกเลิกการใช้น้ำมันเบนซิน 91 ตั้งแต่เดือนมกราคม 2556 ซึ่งทำให้สถานีบริการที่จำหน่ายน้ำมันเบนซิน 91 อยู่เดิม ได้เปลี่ยนมาจำหน่ายน้ำมันเบนซิน 95 และแก๊สโซฮอล์แทน ส่งผลให้ปริมาณการใช้น้ำมันเบนซิน 95 มีแนวโน้มสูงขึ้น โดยเฉพาะในช่วงระยะแรกที่ยกเลิกการจำหน่ายน้ำมันเบนซิน 91 ซึ่งเป็นช่วงที่ผู้ใช้น้ำมันอยู่ระหว่างการตัดสินใจเลือกใช้น้ำมันเบนซิน 95 หรือน้ำมันกลุ่มแก๊สโซฮอล์ อย่างไรก็ตาม ตั้งแต่ช่วงไตรมาสสามของปี 2556 การใช้น้ำมันเบนซิน 95 เริ่มมีแนวโน้มลดลง โดยในเดือนกุมภาพันธ์ 2557 มีปริมาณการใช้น้ำมันเบนซิน 95 ที่ระดับ 1.45 ล้านลิตรต่อวัน ลดลงจากเดือนเดียวกันของปีก่อนร้อยละ 16.2 เนื่องจากปัจจัยราคาขายปลีกของเบนซิน 95 ที่สูงกว่าน้ำมันแก๊สโซฮอล์ทุกประเภท โดยสูงกว่าน้ำมันแก๊สโซฮอล์ 95 (E10) ที่ระดับ 7.88 บาทต่อลิตร สูงกว่าน้ำมันแก๊สโซฮอล์ 95 (E20) ที่ระดับ 13.20 บาทต่อลิตร รวมทั้งสูงกว่าน้ำมันแก๊สโซฮอล์ 95 (E85) ที่ระดับ 24.04 บาทต่อลิตร ทำให้ผู้ใช้น้ำมันหันไปใช้น้ำมันแก๊สโซฮอล์มากกว่าน้ำมันเบนซิน 95

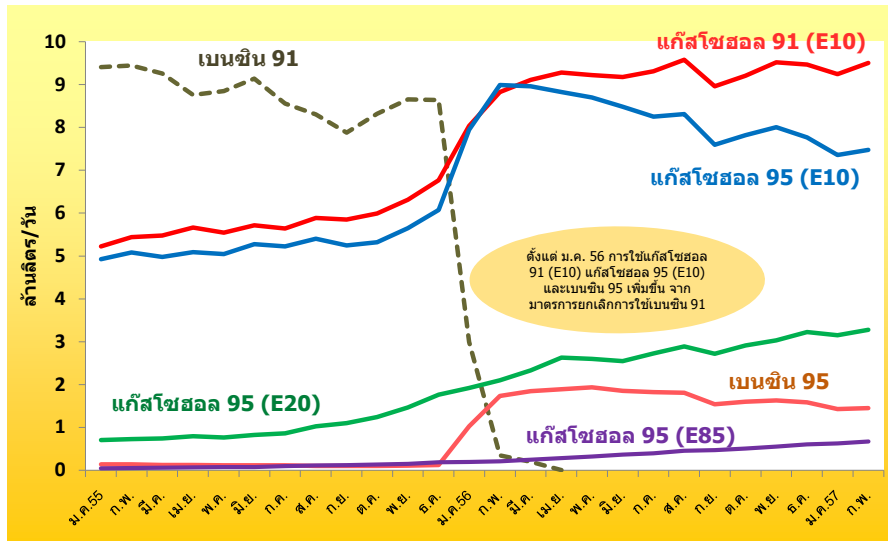
**ยอดจำหน่ายน้ำมันเบนซินและแก๊สโซฮอล์ และราคาน้ำมันเบนซินเฉลี่ย**  
**ปี 2555 – 2557 (ก.พ.)**



หมายเหตุ : เบนซินปี 2555 หมายถึงเบนซิน 91 และเบนซิน 95 และตั้งแต่ปี 2556 หมายถึงเบนซิน 95  
แก๊สโซฮอล์ หมายถึง แก๊สโซฮอล์ 91 (E10), 95 (E10), 95 (E20) และ 95 (E85)  
ราคาน้ำมันเฉลี่ย หมายถึง ราคาเฉลี่ยของเบนซิน 95 แก๊สโซฮอล์ 91 (E10) และแก๊สโซฮอล์ 95 (E10)

- **การใช้น้ำมันแก๊สโซฮอล์** คิดเป็นสัดส่วนถึงร้อยละ 94 ของปริมาณการใช้น้ำมันเบนซินทั้งหมด โดยช่วง 2 เดือนแรกของปี 2557 มีการใช้น้ำมันกลุ่มแก๊สโซฮอล์เฉลี่ย 20.6 ล้านลิตรต่อวัน เพิ่มขึ้นจากช่วงเดียวกันของปีก่อนร้อยละ 8.3 ทั้งนี้การใช้น้ำมันแก๊สโซฮอล์มีแนวโน้มเพิ่มขึ้น โดยเฉพาะอย่างยิ่งตั้งแต่เดือนมกราคม 2556 เนื่องจากมาตรการยกเลิกการใช้น้ำมันเบนซิน 91 ทำให้ผู้ใช้น้ำมันหันมาใช้ น้ำมันกลุ่มแก๊สโซฮอล์ ประกอบกับจำนวนรถใหม่ที่เพิ่มขึ้นจากนโยบายรถยนต์คันแรกของรัฐบาล ส่งผลให้ปริมาณการใช้น้ำมันกลุ่มแก๊สโซฮอล์ในปี 2556 เพิ่มขึ้นจากปีก่อนหน้าถึงกว่าเท่าตัว และยังคงมีการใช้เพิ่มขึ้นต่อเนื่องมาจนถึงปัจจุบัน โดยในเดือนกุมภาพันธ์ 2557 มีการใช้น้ำมันแก๊สโซฮอล์เฉลี่ย 20.9 ล้านลิตรต่อวัน เพิ่มขึ้นจากเดือนเดียวกันของปีก่อนร้อยละ 4.0 และเพิ่มขึ้นจากเดือนมกราคมร้อยละ 2.7 ซึ่งมีรายละเอียดของการใช้น้ำมันแก๊สโซฮอล์แต่ละประเภทดังนี้

**ยอดจำหน่ายน้ำมันแก๊สโซฮอล์ เปรียบเทียบกับเบนซิน 95  
ปี 2555 – 2557 (ก.พ.)**



หมายเหตุ : ตั้งแต่ 1 มกราคม 2556 ยกเลิกการใช้เบนซิน 91 โดยผอมผันให้จำหน่ายได้จนถึงเดือนมีนาคม 2556

- การใช้น้ำมันแก๊สโซฮอล์ 91 (E10) คิดเป็นสัดส่วนร้อยละ 42 ของปริมาณการใช้น้ำมันเบนซินทั้งหมด โดยในช่วง 2 เดือนแรกของปี 2557 มีปริมาณการใช้เฉลี่ย 9.4 ล้านลิตรต่อวัน เพิ่มขึ้นจากช่วงเดียวกันของปีก่อนร้อยละ 11.4 และยังคงมีแนวโน้มการใช้เพิ่มขึ้นอย่างต่อเนื่อง
- การใช้น้ำมันแก๊สโซฮอล์ 95 (E10) คิดเป็นสัดส่วนร้อยละ 34 ของปริมาณการใช้น้ำมันเบนซินทั้งหมด โดยในช่วง 2 เดือนแรกของปี 2557 มีปริมาณการใช้เฉลี่ย 7.4 ล้านลิตรต่อวัน ลดลงจากช่วงเดียวกันของปีก่อนร้อยละ 12.2 ทั้งนี้การใช้น้ำมันแก๊สโซฮอล์ 95 (E10) มีปริมาณเพิ่มสูงขึ้นมากในช่วงต้นปี 2556 จากมาตรการยกเลิกการใช้น้ำมันเบนซิน 91 ที่ทำให้ผู้ใช้รถยนต์เปลี่ยนมาใช้ใช้น้ำมันแก๊สโซฮอล์ 95 (E10) ก่อนจะมีแนวโน้มลดลงต่อเนื่องมาจนถึงปัจจุบัน เนื่องจากปัจจัยราคาขายปลีกน้ำมันแก๊สโซฮอล์ 95 (E10) ที่สูงกว่าน้ำมันแก๊สโซฮอล์ชนิดอื่น ทำให้ผู้ใช้รถยนต์หันไปใช้น้ำมันแก๊สโซฮอล์ชนิดอื่นแทน
- การใช้น้ำมันแก๊สโซฮอล์ 95 (E20) คิดเป็นสัดส่วนร้อยละ 15 ของปริมาณการใช้น้ำมันเบนซินทั้งหมด โดยในช่วง 2 เดือนแรกของปี 2557 มีปริมาณการใช้เฉลี่ย 3.2 ล้านลิตรต่อวัน เพิ่มขึ้นจากช่วงเดียวกันของปีก่อนถึงร้อยละ 60.0 ทั้งนี้การใช้น้ำมันแก๊สโซฮอล์ 95(E20) มีการขยายตัวสูงขึ้นต่อเนื่องตามนโยบายส่งเสริมการใช้แก๊สโซฮอล์ทดแทนน้ำมันเบนซิน
- การใช้น้ำมันแก๊สโซฮอล์ 95 (E85) คิดเป็นสัดส่วนร้อยละ 3 ของปริมาณการใช้น้ำมันเบนซินทั้งหมด โดยในช่วง 2 เดือนแรกของปี 2557 มีการใช้เฉลี่ยประมาณ 647,000 ลิตรต่อวัน เพิ่มขึ้นจากช่วงเดียวกันของปีก่อนร้อยละ 220.7 และยังคงมีแนวโน้มการใช้เพิ่มขึ้น เนื่องจากมีรถยนต์รุ่นใหม่ที่ใช้ใช้น้ำมันแก๊สโซฮอล์ 95 (E85) (FFV:Flexible Fuel Vehicle) ออกสู่ตลาดมากขึ้น อีกทั้งยังมีรถยนต์รุ่นเก่าบางส่วนปรับแต่งเครื่องยนต์โดยการติดตั้งอุปกรณ์คอนเวอร์ชันคิตส์ เพื่อให้สามารถเติมน้ำมันแก๊สโซฮอล์ 95(E85) ได้

### 3. การใช้น้ำมันภาคขนส่งทางบก

การใช้น้ำมันภาคขนส่งทางบกช่วง 2 เดือนแรกของปี 2557 อยู่ที่ระดับ 3,916 พันตันเทียบเท่าน้ำมันดิบ (KTOE) เพิ่มขึ้นจากปีก่อนร้อยละ 2.4 โดยเป็นการเพิ่มขึ้นของการใช้น้ำมันเชื้อเพลิงทุกประเภท ยกเว้นน้ำมันเบนซินที่มีการใช้ลดลงร้อยละ 0.4 เนื่องจากสถานการณ์ความไม่สงบทางการเมืองช่วงต้นปีทำให้มีความต้องการใช้

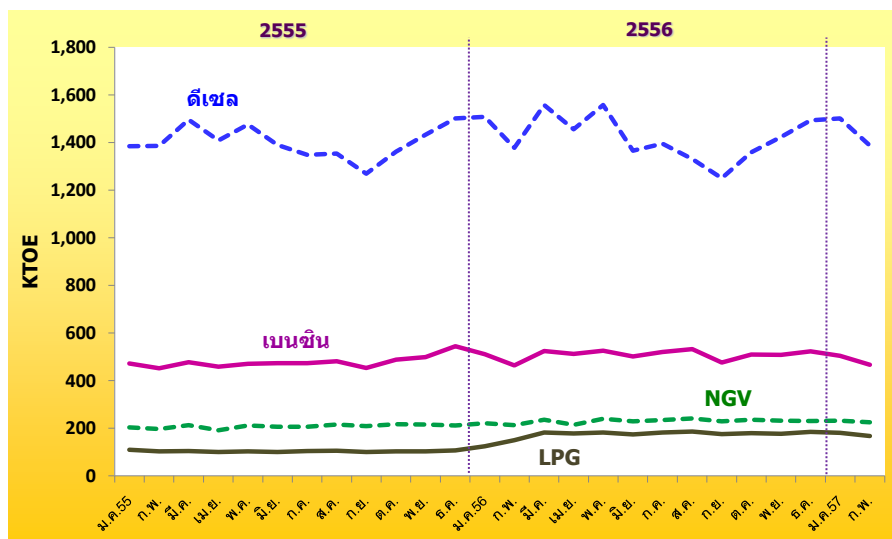
น้ำมันในการเดินทางลดลง ขณะที่การใช้น้ำมันดีเซล LPG และ NGV มีการใช้เพิ่มขึ้น โดยน้ำมันดีเซลซึ่งมีสัดส่วนการใช้สูงสุด คิดเป็นร้อยละ 55 ของการใช้พลังงานในภาคขนส่งทางบก มีการใช้ใกล้เคียงกับปีก่อนหรือเพิ่มขึ้นเพียงเล็กน้อยร้อยละ 0.1 เนื่องจากกลุ่มผู้ประกอบการขนส่งส่วนใหญ่ปรับเปลี่ยนเชื้อเพลิงมาใช้ LPG และ NGV แทนน้ำมันดีเซล เนื่องจากราคาจำหน่าย LPG และ NGV ภาคขนส่งมีราคาถูกกว่าน้ำมันเชื้อเพลิง ส่งผลให้การใช้ LPG และ NGV ในรถยนต์ ซึ่งคิดเป็นสัดส่วนร้อยละ 9 และ 12 มีการใช้เพิ่มขึ้นร้อยละ 27.3 และร้อยละ 5.0 ตามลำดับ โดยเฉพาะการใช้ LPG ที่พบว่าตั้งแต่กำหนดมาตรการยกเลิกการใช้น้ำมันเบนซิน 91 ในเดือนมกราคม 2556 ปริมาณการใช้ LPG ภาคขนส่งมีการปรับตัวเพิ่มสูงขึ้นอย่างชัดเจนจนอยู่ในระดับใกล้เคียงกับปริมาณการใช้ NGV ในปัจจุบัน โดย ณ เดือนกุมภาพันธ์ 2557 มีจำนวนรถยนต์ติดตั้งเครื่องยนต์ LPG รวมทั้งสิ้น 1,148,423 คัน เพิ่มขึ้นจากเดือนธันวาคม 2555 ซึ่งเป็นช่วงก่อนยกเลิกการใช้น้ำมันเบนซิน 91 ถึงร้อยละ 14.7

### การใช้น้ำมันภาคขนส่งทางบก (ม.ค.-ก.พ.)

หน่วย : KTOE

	2555	2556	2557 (ม.ค.-ก.พ.)	สัดส่วน (%)	การเปลี่ยนแปลง (%)		
					2555	2556	2557 (ม.ค.-ก.พ.)
เบนซิน	5,741	6,106	970	25	5.1	6.4	-0.4
ดีเซล	12,471	12,669	2,143	55	4.8	1.6	0.1
LPG	1,238	2,071	347	9	15.3	67.3	27.3
NGV	2,498	2,753	456	12	20.8	10.2	5.0
รวม	21,947	23,599	3,916	100	7.1	7.5	2.4

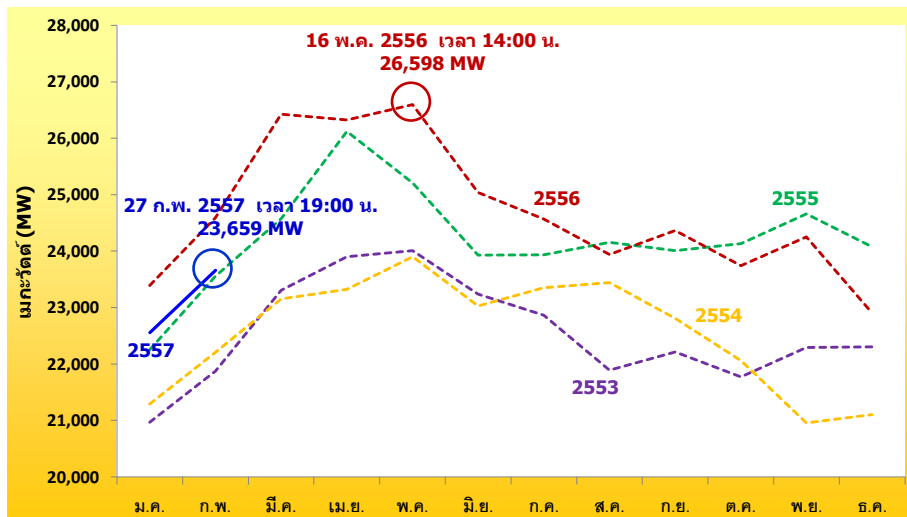
### การใช้น้ำมันภาคขนส่งทางบก ปี 2555 – 2557 (ก.พ.)



#### 4. สถานการณ์ไฟฟ้า

- การผลิตพลังงานไฟฟ้า และความต้องการพลังไฟฟ้าสูงสุดสุทธิในระบบของ กฟผ. (Net Peak Generation Requirement) การผลิตพลังงานไฟฟ้าช่วง 2 เดือนแรกของปี 2557 อยู่ที่ระดับ 26,231 กิกะวัตต์ ชั่วโมง ลดลงจากช่วงเดียวกันของปีก่อนร้อยละ 6.9 ด้านความต้องการพลังไฟฟ้าสูงสุดสุทธิในระบบของ กฟผ. ช่วง 2 เดือนแรกของปี 2557 เกิดขึ้น ณ วันพฤหัสบดีที่ 27 กุมภาพันธ์ 2557 เวลา 19.00 น. อยู่ที่ระดับ 23,659 เมกะวัตต์ ต่ำกว่าพลังไฟฟ้าสูงสุดสุทธิของปีที่ผ่านมาซึ่งเกิดเมื่อวันพฤหัสบดีที่ 16 พฤษภาคม 2556 ณ เวลา 14.00 น. อยู่ 2,939 เมกะวัตต์ หรือลดลงร้อยละ 11.1 เนื่องจากสภาพภูมิอากาศที่หนาวเย็นกว่าปีที่ผ่านมา ส่งผลให้ในช่วง 2 เดือนแรกของปี 2557 มีความต้องการพลังไฟฟ้าสูงสุดสุทธิต่ำกว่าปี 2556 อย่างไรก็ตามก็ต่ำกว่า Peak ที่เกิดขึ้นยังไม่ใช่ Peak ของปี

#### ความต้องการพลังไฟฟ้าสูงสุดสุทธิในระบบ กฟผ.



หมายเหตุ : ความต้องการพลังไฟฟ้าสูงสุดสุทธิของระบบ กฟผ. ไม่รวมที่ใช้ใน Station Service

- การใช้ไฟฟารายสาขา ช่วง 2 เดือนแรกของปี 2557 มีการใช้ไฟฟ้ารวมทั้งสิ้น 24,233 กิกะวัตต์ ชั่วโมง ลดลงจากช่วงเดียวกันของปีก่อนร้อยละ 5.2 เนื่องจากกลุ่มผู้ใช้ไฟฟารายสาขาที่สำคัญส่วนใหญ่มีการใช้ไฟลดลง โดยเฉพาะภาคครัวเรือน ซึ่งมีสัดส่วนการใช้ไฟฟาร้อยละ 22 มีการใช้ไฟฟาลดลงร้อยละ 9.8 สาเหตุจากปัจจัยสภาพภูมิอากาศที่หนาวเย็นต่อเนื่องตั้งแต่ช่วงปลายปี 2556 ถึงกลางเดือนกุมภาพันธ์ 2557 ทำให้ผู้ใช้ไฟฟ้าภาคครัวเรือนมีความต้องการใช้ไฟฟาลดลง ประกอบกับภาระค่าครองชีพที่สูงขึ้นทำให้ภาคครัวเรือนมีการระมัดระวังการใช้จ่ายมากขึ้น เช่นเดียวกับภาคอุตสาหกรรม ภาคธุรกิจ และกิจการขนาดเล็ก ซึ่งมีสัดส่วนการใช้ไฟฟาร้อยละ 45 ร้อยละ 19 และร้อยละ 11 ตามลำดับ มีการใช้ไฟฟาลดลงร้อยละ 2.5 ร้อยละ 6.4 และร้อยละ 8.3 ตามลำดับ เนื่องจากสถานการณ์ความไม่สงบทางการเมืองที่ส่งผลกระทบต่อการผลิตภาคอุตสาหกรรม การชะลอตัวของภาคการท่องเที่ยว รวมทั้งการหดตัวของการลงทุนและการใช้จ่ายภาคเอกชน โดยมีรายละเอียดการใช้ไฟฟ้าของภาคอุตสาหกรรมและภาคธุรกิจที่สำคัญ ดังนี้



## การใช้ไฟฟ้ารายสาขา (ม.ค. – ก.พ.)

หน่วย: GWh

สาขา	2554	2555	2556	2557 (ม.ค.-ก.พ.)	Δ (%) จากช่วงเดียวกัน ของปีก่อน	สัดส่วน (%)
ครัวเรือน	32,799	36,447	37,657	5,022	-9.8	22
กิจการขนาดเล็ก	15,446	17,013	18,374	2,596	-8.3	11
ธุรกิจ	23,660	27,088	30,413	4,433	-6.4	19
อุตสาหกรรม	67,942	72,336	72,536	11,255	-2.5	45
ส่วนราชการ และองค์กรที่ไม่ แสวงหากำไร*	4,888	3,799	149	21	-23.6	0.1
เกษตรกรรม	297	377	354	108	16.9	0.4
การใช้ไฟฟ้า ที่ไม่คิดมูลค่า	2,168	2,191	2,379	403	6.1	1
อื่นๆ	1,655	2,527	2,479	394	5.7	1
รวมทั้งสิ้น	148,855	161,779	164,341	24,233	-5.2	100

\* ตั้งแต่เดือนตุลาคม 2555 เป็นต้นไป ผู้ใช้ไฟฟ้าที่เป็นหน่วยงานราชการจะถูกจัดเข้าประเภทธุรกิจ/กิจการขนาดเล็ก แล้วแต่กรณี

- การใช้ไฟฟ้าภาคอุตสาหกรรม ช่วง 2 เดือนแรกของปี 2557 มีการใช้ไฟฟ้ารวม 11,255 กิกะวัตต์ ชั่วโมง ลดลงจากช่วงเดียวกันของปีก่อนร้อยละ 2.5 โดยกลุ่มอุตสาหกรรมที่สำคัญส่วนใหญ่มีการใช้ไฟฟ้าลดลง ยกเว้นอุตสาหกรรมอิเล็กทรอนิกส์ และอุตสาหกรรมซีเมนต์ที่มีการใช้ไฟฟ้าเพิ่มขึ้น โดยมีรายละเอียดการใช้ไฟฟ้าในแต่ละภาคอุตสาหกรรมที่สำคัญดังนี้

**อุตสาหกรรมการผลิตอาหาร** มีการใช้ไฟฟ้าอยู่ที่ระดับ 1,562 กิกะวัตต์ ชั่วโมง ลดลงร้อยละ 1.1 เมื่อเทียบกับช่วงเดียวกันของปีก่อน เป็นผลจากการชะลอตัวของคำสั่งซื้อจากต่างประเทศ ประกอบกับการลดการจับจ่ายของประชาชนเนื่องจากปัญหาการชุมนุมทางการเมืองทำให้อุตสาหกรรมอาหารมีการผลิตลดลง

**อุตสาหกรรมเหล็กและโลหะพื้นฐาน** มีการใช้ไฟฟ้าอยู่ที่ระดับ 1,100 กิกะวัตต์ ชั่วโมง ลดลงร้อยละ 0.9 เนื่องจากความต้องการใช้เหล็กในอุตสาหกรรมต่อเนื่องที่ชะลอตัวลง และความกังวลของผู้ประกอบการต่อสถานการณ์การเมือง ประกอบกับโครงการลงทุนขนาดใหญ่ของรัฐบาลถูกชะลอทำให้ความต้องการใช้เหล็กลดลง

**อุตสาหกรรมอิเล็กทรอนิกส์** เป็นกลุ่มอุตสาหกรรมที่มีการใช้ไฟฟ้าเพิ่มขึ้น ขณะที่อุตสาหกรรมอื่นมีการใช้ไฟฟ้าลดลง โดยมีการใช้ไฟฟ้าอยู่ที่ระดับ 1,039 กิกะวัตต์ ชั่วโมง เพิ่มขึ้นร้อยละ 9.2 จากการฟื้นตัวของเศรษฐกิจโลก โดยเฉพาะประเทศคู่ค้าหลักทั้งสหรัฐอเมริกาและสหภาพยุโรปทำให้มีคำสั่งซื้อเพิ่มขึ้น

**อุตสาหกรรมการผลิตสิ่งทอ** มีการใช้ไฟฟ้าอยู่ที่ระดับ 939 กิกะวัตต์ ชั่วโมง ลดลงร้อยละ 2.0 จากการลดการผลิตในผลิตภัณฑ์เส้นใยสิ่งทอ ผ้าฝ้าย ผ้าขนหนู และผ้าลูกไม้และยางยืด ส่วนหนึ่งเป็นผลจากความต้องการของตลาดภายในประเทศลดลง ประกอบกับความไม่มั่นใจในสถานการณ์การเมืองส่งผลให้การผลิตชะลอตัว

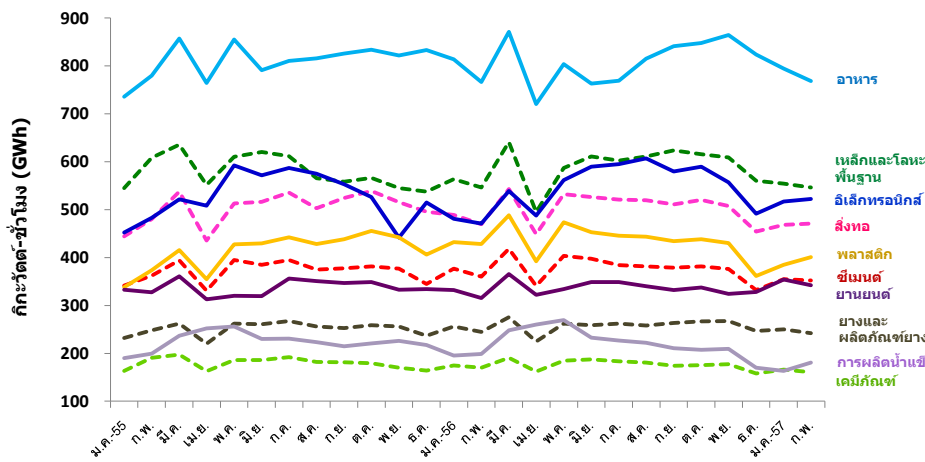
**อุตสาหกรรมการผลิตยานยนต์** มีการใช้ไฟฟ้าอยู่ที่ระดับ 785 กิกะวัตต์ ชั่วโมง ลดลงร้อยละ 8.8 เนื่องจากผู้ผลิตปรับลดการผลิตหลังส่งมอบรถยนต์จากมาตรการคืนภาษีรถยนต์คันแรกได้ครบ ประกอบกับยอดการสั่งซื้อรถยนต์ใหม่และการส่งออกรถยนต์ไปยังตลาดอาเซียนและออสเตรเลียหดตัว

**อุตสาหกรรมพลาสติก** มีการใช้ไฟฟ้าอยู่ที่ระดับ 707 กิกะวัตต์ ชั่วโมง ลดลงร้อยละ 4.1 ตามความต้องการใช้พลาสติกในอุตสาหกรรมยานยนต์ที่หดตัว ทำให้มีการใช้ไฟฟ้าในกระบวนการผลิตลดลง

**อุตสาหกรรมซีเมนต์** มีการใช้ไฟฟ้าอยู่ที่ระดับ 696 กิกะวัตต์ชั่วโมง เพิ่มขึ้นร้อยละ 7.6 เนื่องจากปริมาณการผลิตซีเมนต์ของปีก่อนหน้าขยายตัวต่ำกว่าปกติ ทั้งนี้อุตสาหกรรมซีเมนต์มีการผลิตไฟฟ้าใช้เองจากความร้อนเหลือใช้ ทำให้การใช้ไฟมีแนวโน้มค่อนข้างคงที่มาตลอด

**อุตสาหกรรมอื่นๆ** อุตสาหกรรมเคมีภัณฑ์ มีการใช้ไฟฟ้าอยู่ที่ระดับ 327 กิกะวัตต์ชั่วโมง ลดลงร้อยละ 5.2 อุตสาหกรรมยางและผลิตภัณฑ์ยาง มีการใช้ไฟฟ้าอยู่ที่ระดับ 492 กิกะวัตต์ชั่วโมง ลดลงร้อยละ 1.8 และอุตสาหกรรมการผลิตน้ำแข็ง มีการใช้ไฟฟ้าอยู่ที่ระดับ 344 กิกะวัตต์ชั่วโมง ลดลงร้อยละ 12.6

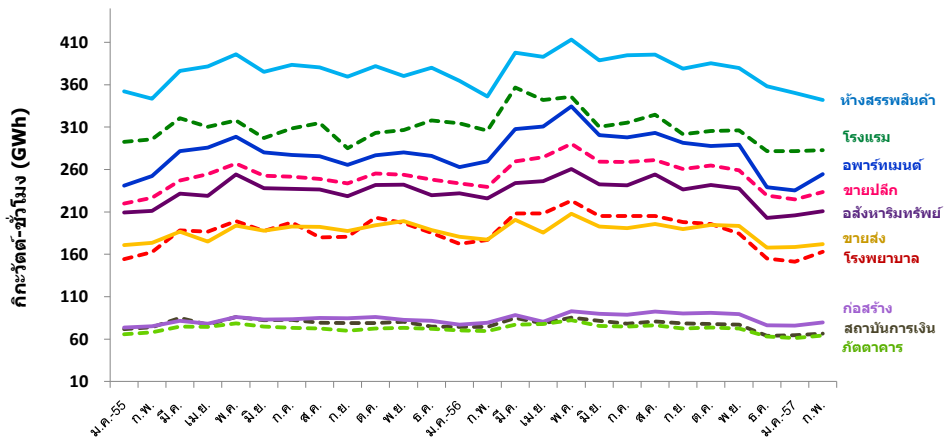
### การใช้ไฟฟ้ารายกลุ่มอุตสาหกรรมที่สำคัญ



ปี 2557 (ม.ค.-ก.พ.)	อาหาร	เหล็กและโลหะพื้นฐาน	สิ่งทอ	อิเล็กทรอนิกส์	พลาสติก	ยานยนต์	ซีเมนต์	เคมีภัณฑ์	ยางและผลิตภัณฑ์ยาง	การผลิตน้ำแข็ง
ปริมาณ (GWh)	1,562	1,100	939	1,039	707	785	696	327	492	344
Δ (%) จากช่วงเดียวกันของปีก่อน	-1.1	-0.9	-2.0	9.2	-4.1	-8.8	7.6	-5.2	-1.8	-12.6

- **การใช้ไฟฟ้าภาคธุรกิจ** ช่วง 2 เดือนแรกของปี 2557 มีการใช้ไฟฟ้ารวม 4,433 กิกะวัตต์ชั่วโมง ลดลงจากช่วงเดียวกันของปีก่อนร้อยละ 6.4 โดยเป็นการลดลงทุกประเภทธุรกิจสำคัญ ทั้งห้างสรรพสินค้า ธุรกิจขายปลีก และธุรกิจขายส่ง มีการใช้ไฟฟ้าลดลงร้อยละ 2.6 ร้อยละ 5.1 และร้อยละ 4.9 ตามลำดับ ตามการบริโภคภาคครัวเรือนที่ชะลอตัวลงเนื่องจากประชาชนระมัดระวังการใช้จ่าย สำหรับ **ธุรกิจโรงแรม ธุรกิจอพาร์ทเมนต์ และเกสต์เฮาส์ และภัตตาคารและไนต์คลับ** มีการใช้ไฟฟ้าลดลงร้อยละ 8.9 ร้อยละ 7.9 และร้อยละ 10.3 ตามลำดับ ตามการชะลอตัวลงของภาคการท่องเที่ยว เนื่องจากการประกาศใช้พระราชกำหนดสถานการณ์ฉุกเฉิน ส่งผลให้นักท่องเที่ยวชาวจีน ญี่ปุ่น เกาหลี และฮ่องกง หลีกเลี่ยงการเดินทางท่องเที่ยวในประเทศไทย รวมทั้งปัญหาเหตุระเบิดในพื้นที่ชายแดนภาคใต้และการชุมนุมทางการเมืองที่อำเภอหาดใหญ่ ส่งผลให้นักท่องเที่ยวชาวมาเลเซียเดินทางเข้ามาท่องเที่ยวลดน้อยลง เช่นเดียวกับ**ภาคก่อสร้าง** มีการใช้ไฟฟ้าลดลงร้อยละ 9.0 และ 2.2 ตามลำดับ ตามการชะลอตัวของการลงทุนภาคเอกชน **ด้านสถาบันการเงิน และโรงพยาบาลและสถานบริการทางการแพทย์** มีการใช้ไฟฟ้าลดลงร้อยละ 8.1 และร้อยละ 10.1 เนื่องจากภูมิอากาศที่หนาวเย็นทำให้มีการใช้ไฟฟ้าลดลง

## การใช้ไฟฟ้ารายกลุ่มธุรกิจที่สำคัญ



ปี 2557 (ม.ค.-ก.พ.)	ห้างสรรพสินค้า	โรงแรม	อาหารและเครื่องดื่ม	ค้าปลีก	อสังหาริมทรัพย์	โรงงาน/สถานประกอบการ	ขายส่ง	สถาบันการเงิน	ก่อสร้าง	กัณฑ์การและในดัด
ปริมาณ (GWh)	692	565	490	458	417	314	340	190	96	125
Δ (%) จากช่วงเดียวกันของปีก่อน	-2.6	-8.9	-7.9	-5.1	-9.0	-10.1	-4.9	-8.1	-2.2	-10.3

ศูนย์พยากรณ์และสารสนเทศพลังงาน